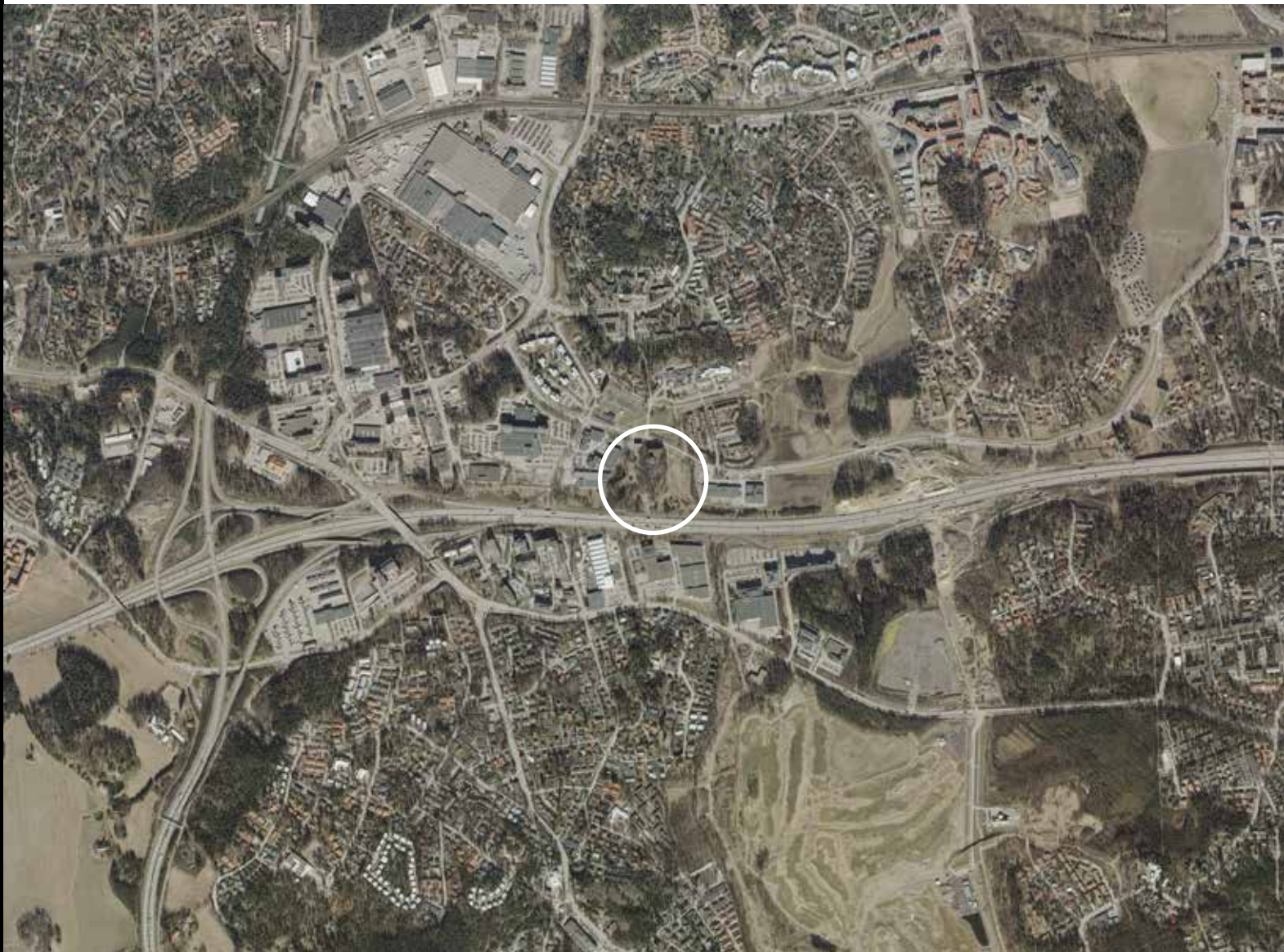


Arkeologinen tarkkuusinventointi

# Lillklobb

Espoo

2016



**Tilaaaja**

TOTEM-teatteri

**Tilaaajan edustaja / Ohjausryhmä**

Päivi Rissanen, taiteellinen johtaja

**Konsultti**

ark-byroo Oy  
Kustaankatu 3  
00500 Helsinki  
info@arkbyroo.fi  
www.arkbyroo.fi  
p. 010 2350 566

**Työryhmä**

Heini Ynnilä, arkeologi, vastuullinen tutkija, FT  
Tiina Mikkanen, arkeologi, FM  
Atte Karttunen, graafikko, taitto

**Etukannen kuva**

Ilmakuva Lillklobbista vuodelta 2014. MML.

**Suoritusajankohta**

kesä–elokuussa 2016. Työ on luovutettu 6.9.2016.

© Arkkitehtitoimisto ark-byroo

**Asiasanat**

Tarkkuusinventointi, historiallisen ajan kylätontti

# Tiivistelmä

Espoon Nuijalan Lillklobbissa suoritettiin tarkkuusinventointi heinäkuussa 2016. Tavoitteena oli selvittää, onko permakulttuuriseen viljelykokeiluun otettavaksi aiotuilla alueilla säilynyt muinaisjäännös. Koko Lillklobbin tilan jäljellä olevat osat on merkitty muinaisjäännösalueeksi, sillä tontilla on sijainnut keskiaikainen Klobbskogin kylän tontti.

Tutkimusalueiksi määriteltiin kaksi pienialaista aluetta Lillklobbin nykyisen tontin keskellä sijaitsevan mäen etelä- ja länsirinteillä. Alueelle avattiin kahdeksan koekuoppaa ja niiden lisäksi tutkimusalueella tehtiin lukuisia kairauksia. Tutkimusten tuloksena voidaan todeta, että pääosa tutkimusalueesta on ollut läpi historian peltoa. Se oli havaittavissa koekuoppien kerrostumissa ja tämä tulee ilmi myös historiallisia karttoja tarkasteltaessa. Sen sijaan eteläisen tutkimusalueen pohjoisosissa oli havaittavissa kahdessa kuopasta kivirakenteita, jotka vittaavat vanhojen rakenteiden säilymiseen tällä alueella. Työssä ei saatu ajoituksia näille rakenteille.

# Sisällysluettelo

<b>Tiivistelmä</b> .....	<b>3</b>
<b>Sisällysluettelo</b> .....	<b>4</b>
<b>Arkisto- ja rekisteritiedot</b> .....	<b>5</b>
<b>1. Johdanto</b> .....	<b>6</b>
<b>2. Tutkimushistoria ja historiallinen tausta</b>	<b>7</b>
<b>3. Uudisrakennus</b> .....	<b>7</b>
<b>3 Tutkimusalueen kuvaus</b> .....	<b>8</b>
<b>4. Tutkimuskertomus</b> .....	<b>9</b>
4.1 Työn vaiheet .....	9
4.2 Kenttähavainnot .....	10
<b>5. Yhteenveto ja tulkintaa</b> .....	<b>12</b>
<b>Lähteet</b> .....	<b>13</b>
<b>Liitteet</b> .....	<b>14</b>
Kuvaluettelo .....	14
Kuvataulut .....	15
Kartat .....	22

# Arkisto- ja rekisteritiedot

**Kohde:** Espoo, Klobbskog (Nuijala), mj-tunnus 1000001850

**Kohteen ajoitus:** Historiallinen aika

**Tutkimuksen laatu:** Tarkkuusinventointi

**Tutkimuksen toteuttaja:** ark-byroo Oy, Kustaankatu 3, 00500 Helsinki

**Kenttätyönjohtaja:** Heini Ynnilä

**Kenttätyöaika:** 8.7.2016

**Tutkitun alueen laajuus:** n. 7 m<sup>2</sup>

**Tutkimusten tilaaja:** TOTEM-teatteri

**Resurssit:** Noin 52 henkilötyötuntia, josta 22 kenttätöihin

**Kaupunki, kaupunginosa, tontti:** Espoo, Nuijala, 49-54-100-5

**Maanomistaja:** Espoon kaupunki

**Peruskarttalehti:** L413

**Sijaintikoordinaatit ETRS-TM35FIN:** P 6676577, I 376320

**Tutkimusluvan diariointinumero ja päivämäärä:** MV/105/05.04.01.02/2016, 05.07.2016

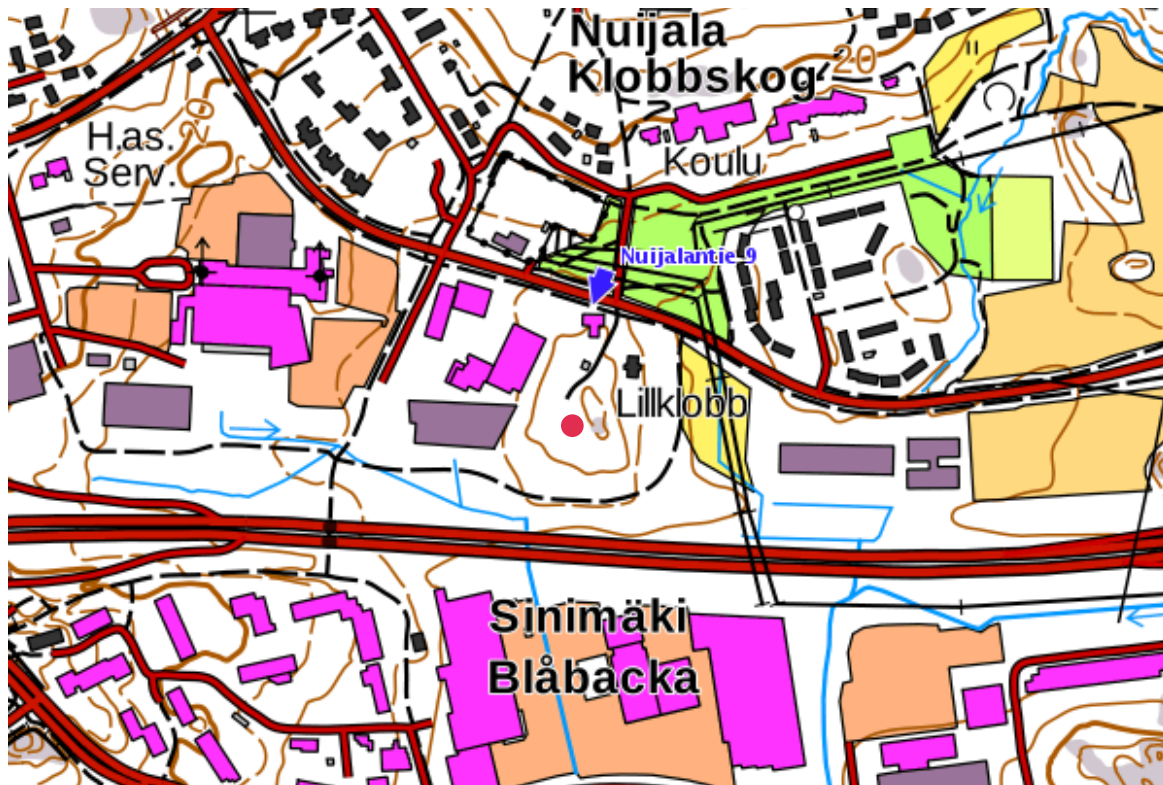
**Aiemmat tutkimukset:** 1991 Erkki Härö, inventointi

2000 Teija Nurminen, inventointi

2005 Päivi Hakanpää, inventointi

**Tutkimuskertomuksen säilytyspaikka:** Museoviraston arkisto

**Kopioiden säilytyspaikka:** TOTEM-teatteri, ark-byroo Oy



Tutkimusalueen sijainti. Keskipiste merkitty punaisella. Pohjakartta: Maanmittauslaitos.

# 1. Johdanto

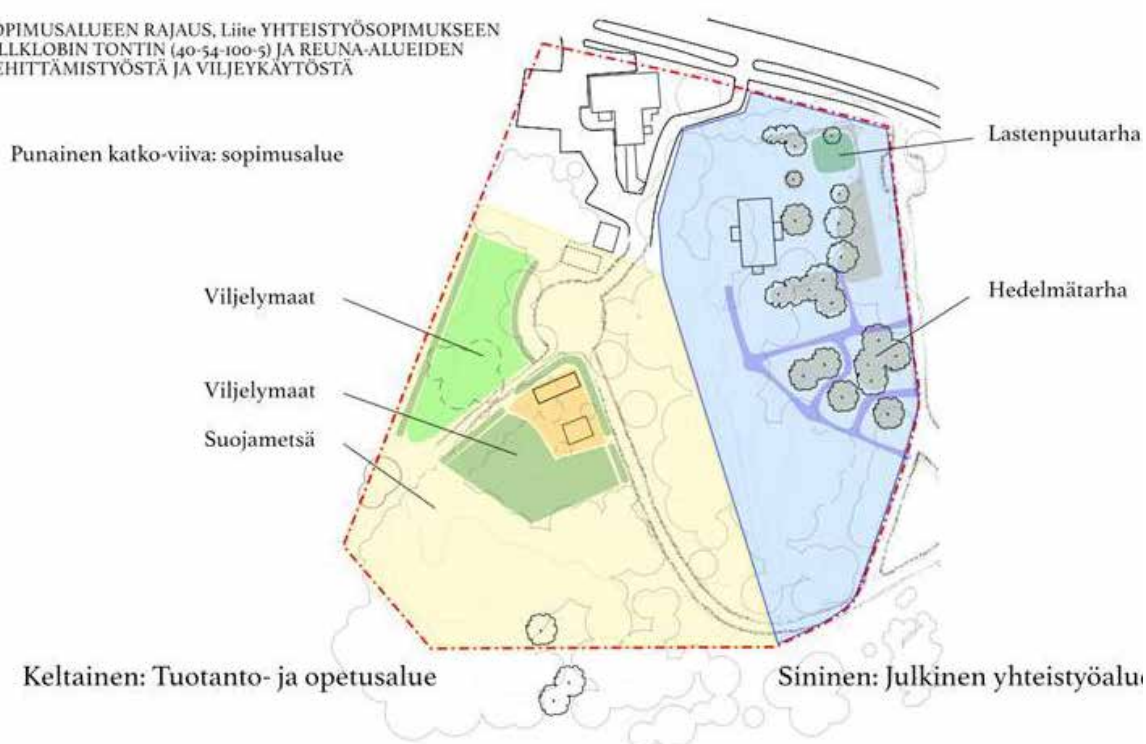
Espoon Nuijalassa sijaitsevaan Lillklobbin tilan historialliseen pihapiiriin on suunnitteilla permakulttuurinen viljelykokeilu. Tarkoituksena on avata heinikköä, vesaikköä ja puita kasvavaa, 1700–1900-luvulta peräisin olevien maanrakennusten ympäristöä viljelyalueiksi. Käyttöön on tarkoitus valita mahdollisimman luonnonmukaisia viljelymenetelmiä. Hankealue on muinaisjäännös-alueita. Alueella on sijainnut keskiaikaisen Klobbskogin kylän Lillklobbin talo.

Tähän hakkeeseen liittyen on Espoon kaupungin museo katsonut tarpeen suorittaa arkeologinen tarkkuusinventointi viljelyyn otettavilla alueilla. Inventoinnin tavoitteena on selvittää, onko näillä kohdilla muinaisjäännös.<sup>1</sup>

Hankealueen sisälle on eritelty kaksi viljelymaaksi merkittyä aluetta, jotka ovat kumpikin kooltaan muutamia tuhansia neliömetrejä. Tarkkuusinventointi rajautui näihin kahteen alueeseen.

Alueet tutkittiin koekuopin ja maakairan avulla. Tavoitteena oli tehtävänannon mukaisesti selvittää, onko alueella merkkejä vanhasta kyläasutuksesta. Tutkimukset suoritettiin kahden hengen voimin yhden pitkän kenttätyöpäivän aikana suotuisissa sääolosuhteissa. Tutkimusten tilaajana toimi paikalla teatteritoimintaa harjoittava TOTEM-teatteri ja työn suoritti ark-byroo Oy. Lupa tutkimuksille saatiin Museovirastolta hyvin nopeassa aikataulussa.<sup>2</sup> Vastuullisena tutkijana toimi FT Heini Ynnilä, joka vastasi myös tutkimuskertomuksen laatimisesta. Tämän lisäksi kenttätöihin osallistui FM Tiina Mikkanen.

SOPIMUSALUEEN RAJAUS, Liite YHTEISTYÖSOPIMUKSEEN LILLKLOBBIN TONTIN (40-54-100-5) JA REUNA-ALUEIDEN KEHITTÄMISTYÖSTÄ JA VILJELYKÄYTTÖSTÄ



Hankealue ja tarkkuusinventoinnin kohteena olevat kaksi vihreällä merkittyä aluetta sen etelä- ja länsiosissa. Espoon kaupunki.

1 Espoon kaupungin museo, lausunto 3.6.2016.

2 MV/105/05.04.01.02/2016.

## 2.

# Tutkimushistoria ja historiallinen tausta

Varhaisin maininta kohteesta on vuoden 1540 maakirjassa, jonka mukaan Klobbskogen kylässä oli kaksi taloa: Storklobb ja Lillklobb.<sup>3</sup> Storklobb on sittemmin hävinnyt mutta Lillklobb on pysynyt käytössä tähän päivään saakka. Nykyinen päärakennus on vuodelta 1892.<sup>4</sup> Lisäksi pihapiirissä on talousrakennus, joka on ilmeisesti kuvattu jo 1700-luvun karttaan.<sup>5</sup> Olemassa olevien rakennusten lisäksi alueelta tunnetaan raunioituneita rakennuksenpohjia.

Maan päälle näkyvien rakennusten jäänteiden olemassaolo todettiin jo vuoden 2005 Päivi Hakanpään laatimassa Espoon eteläosien kylänpaikkojen inventoinnissa. Hakanpää mainitsee tontin etelä- ja itärinteellä sijaitsevan purettujen rakennusten kivijalkoja ja kellarinperustuksia. Osa näihin liittyneistä rakennuksista on saattanut olla pystyssä vielä 1970-luvulla.<sup>6</sup>

Hakanpään lisäksi Klobbskogia ovat käsitelleet Teija Nurminen vuoden 2000 Espoon keskiaikaisten

kylämäkien inventoinnissa ja Erkki Härö vuonna 1991 Espoon rakennuskulttuuri- ja kulttuurimainventoinnissa. Näissä tutkimuksissa ei kuitenkaan ole mainittu havaintoja kivijaloista – eikä niissä suoritettu maahan kajoavia toimenpiteitä.<sup>7</sup>

Historialliset lähteet mainitsevat Lillklobbin ensimmäiseksi tunnetuksi isännäksi vuonna 1540 Olof Anderssonin. Kuten monet muut Espoon kylistä, myös Klobbskog tiedetään poltetun tataariratsujoukkojen toimesta 1577. Lillklobb kärsi hävityksestä pitkään. Vielä 1600-luvun alussa tila oli köyhä ja autioitunut. Se vaurastui Matts Mickelssonin ottaessa tilaan hoitaakseen ja vuonna 1628 tila ryhtyi suorittamaan ratsupalvelusta. Varsinainen ratsutila siitä tuli 1682 ja se sai kaksi augmenttitilaa, toisen Vantaan kirkonkylästä ja toisen Kirkkonummen Masabystä. 1730-luvulla Lillklobb siirtyi Aspelin-nimisen suvun omistukseen ja lopulta 1980-luvun lopulla Espoon kaupungille.<sup>8</sup>



Carl Hagströmin laatima kartta vuodelta 1776. Lillklobbin pihan luoteisreunassa oleva rakennus on todennäköisesti edelleen olemassa. KA.

3 Lindholm 1999, 40.

4 Härö 1991, 160.

5 KA, MHA B8a 16/3–21.

6 Hakanpää 2005, 55.

7 Nurminen 2000, nr. 28; Härö 1991, 159–160.

8 Härö 1991, 159.

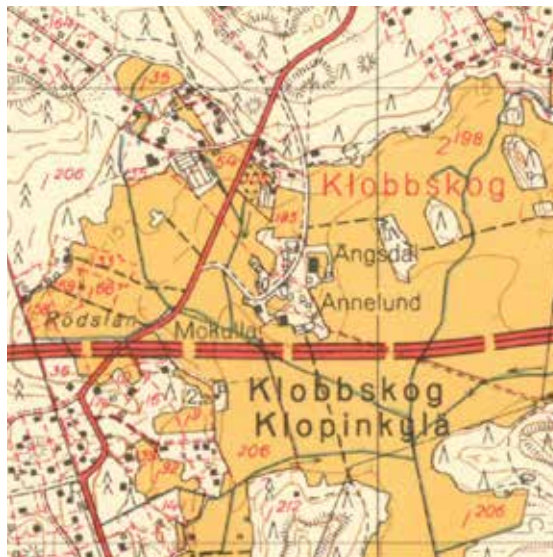
### 3.

# Tutkimusalueen kuvaus

Lillklobb sijaitsee Espoon Nuijalassa (ruots. Klobbskog), Turunväylän (tie 1) kupeessa ja kehien I ja II puolivälissä. Lillklobbin säilynyttä pohjois-eteläsuuntaisen kylämäen osaa reunustavat pohjoisessa Nuijalantie, etelässä Turunväylä, lännessä teollisuusrakennukset ja idässä korkeajännitelinjan rajaama puistokaistale.

Tutkimusalueena on kylämäen kallioiden keskiosan eteläpuoleinen loiva rinne sekä länsireuna, joka sekkin laskee loivasti länten. Tutkimusalueen maanpinta on korkeudeltaan 14–16 m mpy. Alueen kalliopaljastumat ovat juuri ja juuri maan pinnan yläpuolelle kohoavia silokallioita. Alueen maakerrokset koostuvat pääpiirteittäin paksuhkosta pintamultakerroksesta ja sen alapuolisesta pohjahiekasta, joka vaihtelee paikasta riippuen hienojakoisen siltin ja karkean moreenin välillä. Ympäristössä kasvaa huomattava määrä suurikoisia ja vanhoja lehtipuita, kuten vaahteraa ja tammea. Ne ovat varsin komeita ja kertovat pitkästä asutusjatkumosta. Lisäksi alueella on tielinjoja myötäileviä vanhoja kuusiaitoja.

Itse tutkimusalueella kasvaa pääasiallisesti nuorempia koivuja ja pensaikkoo. Pääosa tutkimusalueesta on kuitenkin melko avointa heinikkoa, jossa kasvillisuus nousee monin paikoin päätä korkeammalle tasolle. Kasvillisuus on hyvin rehevää, nokkosen ja heinikon seassa kasvaa myös puutarhasta levinneitä kasveja. Maiseman avoimuus näillä kohdin kielii sen entisestä viljelykäytöstä.



Vuoden 1960 peruskartassa esiintyy tilakeskus hyvin samanmuotoisena kuin 1770-luvun kartassa. Tutkimusalue on edelleenkin pitkälti peltoa mutta talousrakennuksia on enemmän. MML.



Vuoteen 1979 mennessä tutkimusalueen eteläisessä osassa sijainnut pelto on jäänyt pois käytöstä ja talousrakennuksia on vuoden 1960 tilanteeseen nähden vähemmän. MML.



# 4. Tutkimuskertomus

## 4.1 Työn vaiheet

### Esityöt

Työt aloitettiin tutkimusluvan hakemisella, kohteesta olevaan aiempaan tutkimukseen tutustumisella ja toimeksiannon pohjalla olevaan lausuntoon ja suunnitelmiin perehtymisellä. Tutkimusalueen rajat digitoitiin Mapinfo-ohjelmistolla ja syötettiin maastotietokoneeseen.

### Jälkityöt

Jälkitöissä kenttähavainnoista ja työn kulusta kirjoitettiin raportti ja mittaukset siirrettiin Mapinfo-ohjelmistossa pohjakarttaan. Kenttähavaintoja selittämään tutkittiin vanhaa karttamateriaalia. Koekuopista maakerroksittain talletetut löydöt käytiin läpi ja valokuvattiin. Löydöt poistettiin valokuvaamisen jälkeen.

### Kenttätyöt

Kenttätyöt suoritettiin 8.7.2016 kahden hengen voimin. Viljelyskäyttöön otettavaksi aiotuilla alueilla avattiin kahdeksan, kooltaan 50 cm x 50 cm – 1 m x 1 m kooltaan olevaa kuoppaa, jotka kaivettiin stratigrafisella kaivaustavalla puhtaaseen pohjamaahan, joka tuli esiin noin 50 cm syvyydellä. Vain yhden kuopan kohdalla tehtiin poikkeus kun kuopasta paljastui sen koko leveydeltä savella muurattu kivi-jalka, jonka läpi ei katsottu olevan aiheellista mennä tämän tutkimuksen puitteissa. Toisesta kuopasta esiin tulleen kivikerroksen läpi menttiin kun kiviä ei ollut sitomassa savi tai muut sidosaine.

Koekuoppien sijanti valittiin tutkimusalueen topografian perusteella. Kuoppien lisäksi tutkimusalue käytiin läpi maakairalla. Kairausten avulla oli tarkoitus todentaa, että koekuopissa havaitut ilmiöt vastaavat tutkimusalueen luonnetta yksittäisiä kuoppia laajemmalti.

Koekuopista havaitut eri maakerrokset dokumentoitiin sanallisesti ja valokuvin. Löydöt otettiin talteen kerroksittain.

Koekuopat ja tutkimusalueella maan pinnalla havaitut kivisten rakenteiden jäänteet mitattiin Trimblen GNSS-laitteella, joka koostui R8-3 GNSS-vastaanottimesta ja TSC3-maastotietokoneesta.

# Kenttähavainnot

## Koekuoppa 1

**P:** 6676581.7128

**I:** 376287.9560

**Z:** pinta 14,70 m mpy

**Sijainti:** Läntisen tutkimusalueen eteläreunassa, entisellä peltoalueella.

**Koko:** 1 x 1 m.

**Kerrokset:** 15 cm paksu peltomultakerros, jonka alla on ruskea ja tiiviimpi, hieno hiekka. Sen alta paljastui 40–50 cm syvyydessä maan pinnan tasolta mitattuna tiivis, savensekainen hiesu, joka on alueen pohjamaa.

**Löydöt:** Ruskean hiekan kerroksessa hieman hiiltä, tiiltä, lasia (osin sulanutta), posliinia, punasavikeramiikkaa, sekä muovi- ja metalliroskaa. Ne ovat kaikki ajoitukseltaan 1900-luvun aineistoa. Pintamulta ja pohjahiekka olivat löydöttömiä.

**Valokuvanumerot:** 1–3, 22

## Koekuoppa 2

**P:** 6676614.9719

**I:** 376304.4277

**Z:** pinta 15,27 m mpy

**Sijainti:** Läntisen tutkimusalueen pohjoisosassa, entisellä peltoalueella.

**Koko:** 50 cm x 50 cm.

**Kerrokset:** Löydötön 15 cm paksu peltomultakerros, jonka alla on tiiviimpi hiekkakerros. Hiekkakerros on väriltään tumman ruskea, seassa on vaaleamman hiekan linssejä. Tämä vaihettuu keltaiseen pohjahiekkaan, joka tulee kokonaisuudessa esiin 30 cm syvyydessä maan pinnan tasolta mitattuna.

**Löydöt:** Tummanruskean hiekkakerroksen pinnasta tuli jääkenkä, syvemmällä kerroksessa löytyi muita rautaesineitä, mm. teollisesti valmistettu rautanaula ja tasolasia. Pintamulta ja pohjahiekka olivat löydöttömiä.

**Valokuvanumerot:** 4–6, 23

## Koekuoppa 3

**P:** 6676592.4619

**I:** 376304.2456

**Z:** pinta 16,0 m mpy

**Sijainti:** Läntisen tutkimusalueen keskiosassa, maan päälle havaittujen kivirakenteiden tuntumassa.

**Koko:** 1 x 1 m.

**Kerrokset:** Päälimmäisenä on mullan ja hiekan sekainen, irtonainen pintamaa, jonka paksuus on 18 cm. Tämän alla on tiivis, 20 cm paksu hiekkakerros, joka on pinnalta harmaa mutta syvemmällä kellertävän laikukas. Sen seassa on nyrkinkokoisia kiviä. Tämän alta tuli harmaan hiekan kerros, jossa oli seassa muutamia nyrkinkokoisia kiviä. Tämä 11–35 cm paksu harmaa kerros on osittain sekoittunut sen alapuoliseen keltaiseen pohjahiekkaan. Tämä pohjahiekka vaihettuu vaaleaan hiesuun.

**Löydöt:** Pintamaasta muovia, lasia ja 1900-luvun tyyppiä oleva avain, sen alapuolisesta hiekasta teollisesti valmistettua ikkunalasia ja naulan kanta, jotka nekin ovat moderneja. Pohjimmaisista harmaan ja keltaisen hiekan sekä hiesun kerroksista ei löytöjä.

**Valokuvanumerot:** 7–10, 24–25

## Koekuoppa 4

**P:** 6676599.3473

**I:** 376302.8039

**Z:** pinta 15,8 m mpy

**Sijainti:** Läntisen tutkimusalueen keskiosassa, maan päälle havaittujen kivirakenteiden tuntumassa.

**Koko:** 80 x 80 cm.

**Kerrokset:** Päälimmäisenä mullan ja hiekan sekainen pintamaakerros, jonka alapuolella 20 cm syvyydessä tulee esiin irtonainen vaaleanruskea hiekka. Tässä hiekkakerroksessa on seassa pieniä luonnonkiviä ja joitain suurempia terävsärmäisiä kiviä. Kerros vaihettuu keltaiseen pohjahiekkaan 50 cm syvyydessä maan pinnalta mitattuna.

**Löydöt:** Pintamaakerroksesta tuli runsaasti 1900-luvun jätettä, kuten bakeliitista tai muusta muovin kaltaisesta aineesta valmistettuja tunnistamattomien esineiden fragmentteja, akun nuppeja, metallisia levyjä, kuonaa, tiiltä ja lasia. Irtonaisesta hiekasta tuli esiin pienikoinen hevosenkenkä, taottu naula ja joitain muita rautaisia esineen katkelmia, sekä tasolasia. Pohjamaasta ei löytöjä.

**Valokuvanumerot:** 11–12, 26–27

## Koekuoppa 5

P: 6676592.2001

I: 376338.6261

Z: pinta 17,0 m mpy

**Sijainti:** Eteläisen tutkimusalueen koillisosassa.

**Koko:** 80 x 80 cm.

**Kerrokset:** 15 cm paksu pintamultakerros, jonka seassa on muutamia palaneita, noin nyrkinkokoisia kiviä. Tämän alla on nyrkinkokoisten ja tätä suurempien kivien 10–20 cm paksu kerros. Luonnonkivien lomassa on irtonaista hiekkaa. Osa kivistä on palanut. Kiviä tuli esiin koko kuopan leveydeltä mutta kuopan keskellä on erotettavissa pohjois–eteläsuuntainen kivien rivi. Osa kivistä siirrettiin pois ja niiden alta kaivettiin tumman hiekan melko irtonainen kerros, jossa on joitakin tulen rapauttamia kiviä, noen ja vaalean hiekan läikkä. Tämä noin 10 cm paksu kerros vaikuttaa kulttuurikerrokselta. Kerroksen alla noin 40 cm syvyydessä maan pinnan tasolta mitattuna on harmaa pohjahiekan pinta, joka vaikuttaa palaneelta. Pohjahiekka on väritykseltään keltaista ja melko karkeaa. Se on yläosista värjäytyntä ja vasta syvemmällä se vaihtuu puhtaaksi pohjahiekaksi. Kairaus-ten perustella alueen kalliopohja on noin 70 cm syvyydessä maan pinnan tasosta mitattuna.

**Löydöt:** Pintamultakerroksesta joitain hiilen ja tiilen palasia, modernia pullolasia ja teollisesti valmistettu naula. Kivikerroksen pinnalta havaittiin muutamia löytöjä, kuten modernia pullolasia, tiilen palasia ja rautaisia esineiden katkelmia. Syvemmistä kerroksista ei löytöjä.

**Valokuvanumerot:** 13–17, 28–29

## Koekuoppa 6

P: 6676564.3422

I: 376343.9433

Z: pinta 16,3 m mpy

**Sijainti:** Eteläisen tutkimusalueen itäosassa.

**Koko:** 1 x 1 m.

**Kerrokset:** Pinnalla paksu multainen kerros, joka vaihtuu laikulliseksi hiekaksi. Tämän 30–38 cm paksun kerroksen alla on tahmea vaaleanruskea savi, jonka seassa on hiekkaa. Se on mitä ilmeisemmin pohjamaa. Tätä kaivettiin ja kairattiin aina 70 cm syvyyteen asti maan pinnan tasolta mitattuna asian varmistamiseksi.

**Löydöt:** Mullan ja hiekkanekaisesta pintamaakerroksesta lasia, posliinia, tiiltä, rautainen taltta ja punasavikeramiikka, jotka ovat kaikki arviolta 1900-luvun esineistöä.

**Valokuvanumerot:** 18–19, 30

## Koekuoppa 7

P: 6676590.0586

I: 376328.4287

Z: pinta 16,7 m mpy

**Sijainti:** Eteläisen tutkimusalueen luoteisosassa.

**Koko:** 1 x 1 m.

**Kerrokset:** Päälimmäisenä mullansekainen 23 cm paksu irtonainen hiekkakerros, jonka alla on harmaa karkea hieka. Hiekan alta paljastui noin 30 cm halkaisjaltaan olevien kivien rakenne, jotka olivat hiekkanekaisessa savessa. Koska kyseessä todettiin olevan rakenne, jota ei voitu tämän tutkimuksen puitteissa tutkia sen enempää, ei kiviä tai saveusta poistettu.

**Löydöt:** Pintamaasta tuli runsaasti modernia jätettä, sen alapuolisesta harmaasta hiekasta hiiltä ja modernien metalliesineiden katkelmia. Kivistä ja savannekaisesta hiekasta koostuvan rakenteen päältä löydettiin sementtilaattoja, jotka saattavat liittyä rakenteeseen tai olla sen päälle kasattua rakennusjätettä.

**Valokuvanumerot:** 20, 31

## Koekuoppa 8

P: 6676576.9023

I: 376320.2781

Z: pinta 16,2 m mpy

**Sijainti:** Eteläisen tutkimusalueen länsiosassa.

**Koko:** 80 x 80 cm.

**Kerrokset:** Pinnalla mullansekaista soraa. Sora on tasa-laatuista ja selkeästi paikalle tuotua. Sen alta paljastui hiiltynyt tummanruskea hiekan kerros, jossa oli noen ja hiekan linssejä. Kerros vaikuttaa sekoittuneelta. Se myötäilee kuopasta paljastunutta peruskallion reunaa, jonka päälle kyseinen kerros on ilmeisesti sijoitettu. Tämän sekoittuneen kerroksen alta noin 35 cm syvyydessä maan pinnan tasolta mitattuna tulee esiin vaalea sora, joka on alueen pohjamaa. Pohjasora on sekoittunut tumman hiekan kanssa yläosistaan.

**Löydöt:** Mullansekaisessa sorassa moderneja metalliesineiden fragmentteja, rautainen rengas ja tiilen palasia, alemmista tumman hiekan ja pohjasoran kerroksista ei löytöjä.

**Valokuvanumerot:** 21, 32

# 5.

# Yhteenveto ja tulkintaa

Espoon Nuijalan Lillklobbin tilalla tehtiin perma-kulttuuriviljelykokeilun selvitysvaiheessa tarkkuusinventointi, jossa kahdeksi tutkimusalueeksi määritellyillä alueilla avattiin yhteensä kahdeksan koekuoppaa.

Tutkimusten tuloksena voidaan sekä eteläisen tutkimusalueen eteläisimmässä osassa että läntisen tutkimusalueen pohjoisessa ja eteläisessä osassa todeta harjoitetun peltoviljelyä hyvin pitkään. Tämä näkyy myös vanhoja karttoja tarkasteltaessa. Viitteitä kulttuurikerrokseen ei havaittu. Näiden alueiden otto uudelleen viljelykäyttöön paluttaisi vanhaa maisemarakennetta.

Läntisen tutkimusalueen keskiosissa havaittiin maan pinnan päälle näkyviä kivikumpareita. Ne mitattiin ja merkittiin kartalle tutkimusten aikana. Pyöreä kumpare saattaa olla jäännöskellarista, rakennuksen pohjasta tai tulisijasta, pidempi muodostelma saattaa olla jäännöskiviaidasta tai se on muodostunut esimerkiksi rakennusten purkujätteestä. 1900-luvun kartoissa on kuvattu rakennuksia kyseisellä alueella. Rakenteiden viereen avatuista koekuopista ei saatu viitteitä kulttuurikerroksista vaan maakerrokset vaikuttivat sekoittuneilta ja seassa oli paljon modernia jätettä.

Kiinnostavimmaksi osoittautui eteläisen tutkimusalueen pohjoisin osa, toisin sanoen hirsisen talousrakennuksen pohjoispuoleinen alue. Myös tällä alueella todettiin olevan muuta maan tasoa ylemmäs nouseva kumpare, josta on erotettavissa kiviä. Alueelle avatut kaksi koekuoppaa paljastivat kumpikin kivirakenteita. Kuopassa 7 kivien välissä oli sideaineena savea, kuopassa 5 kivien välissä oli irtonaista hiekkaa. Kummastakaan kuopasta ei saatu ajoittavaa aineistoa. Varsinkin kevyitä ulkorakennuksia on rakennettu samalla tavalla luonnonkiviperustusten päälle läpi vuosisatojen. Koekuopassa 7 esiin tullut kivirakenne vaikuttaa kivijalalta, koekuopan 5 kivirakenne saattaa olla myös jäännösesimerkiksi kivetystä lattiasta. Ne saattavat olla 1900-luvun rakenteita tai tätä

vanhempia jäänteitä. Huomion arvoista on, että 1900-luvun kartoilla ei näy viitteitä rakennuksista tällä kohdin olemassa olevan talousrakennuksen lisäksi. Koska rakenteiden tarkkaa luonnetta ja ikää ei voi määrittää, olisi alue paras rajata viljelykäytön ulkopuolelle. Ilmeisesti tarkoitus onkin tälle alueelle perustaa lähinnä maan pinnan päälle sijottuvia kevyitä kasvihuoneita ja harjoittaa muuta maahan kajoamatonta toimintaa.

# Lähteet

## Arkistolähteet

Kansalliarkisto (KA)

Hagström, Carl, 1776. Storhoplax; Karta öfver egorne med protokoll och delningsinstrumenter. Maanmittaushallituksen uudistusarkisto, Espoo B8a:16/3-21.

Storhoplax; (N:o 2) Alberga, Mäkkylä, Konungsböle, Kilo samt Kånala i Helsinge: Karta öfver egorne med beskrifning 1691. Maanmittaushallituksen uudistusarkisto, Espoo B8a:16/1-2.

Riksarkivet

Fonseen, Friedr., John, 1750. Charta öfver Esbo Sochn.

Riksarkivet, Lantmät. 1850, nr. 71 (Kopio Espoon kaupunginmuseo).

Maanmittauslaitos (MML)

Vuoden 1960 peruskartta. Tapiola, 203403.

Vuoden 1979 peruskartta. Tapiola, 203403.

Vuoden 2014 ortoilmakuva. L4131H.

Museoviraston arkisto

Hakanpää, Päivi, 2005. Espoon eteläosien historiallisen ajan kyläpaikkojen yleiskaavainventointi. Museovirasto/RHO.

Nurminen, Teija, 2000. Espoon keskiaikaiset kylämäet.

Espoon kaupunginmuseo

## Painetut lähteet

Härö, Erkki, 1991. *Espoon rakennuskulttuuri ja kulttuurimaisema*. Espoo: Espoon kaupunginmuseo.

Lindholm, Dan, 1999. Espoon keskiaikainen asutus. Teoksessa *Välähdyksiä keskiajasta - glimtar ur medeltiden*. Espoon kaupunginmuseon tutkimuksia 6, 5–47.

# Liitteet

## Kuvaluettelo

kuvanumero	pvm	suunta	kuvaus	kuvaaja
1	8.7.2016	NE-SW	Koekuopan 1 ylimmäisen peltomultakerroksen ja sen alapuolisen hiekan rajapinta	T.M.
2	8.7.2016	SE-NW	Koekuopan 1 pohjalla oleva hiesu	T.M.
3	8.7.2016	S-N	Koekuopan 1 profiili	T.M.
4	8.7.2016	S-N	Koekuopan 2 ylimmäisen peltomultakerroksen ja sen alapuolisen hiekan rajapinta	H.Y.
5	8.7.2016	S-N	Koekuopan 2 pohjalla oleva hiekka	H.Y.
6	8.7.2016	S-N	Koekuopan 2 profiili	H.Y.
7	8.7.2016	E-W	Koekuopan 3 mullansekaisen pintamaan ja sen alapuolisen hiekan rajapinta	T.M.
8	8.7.2016	E-W	Koekuopan 3 kellertävän hiekan ja sen alapuolisen harmaan hiekan rajapinta (=3. kerroksen pinta)	T.M.
9	8.7.2016	S-N	Koekuopan 3 pohjalla oleva keltainen hiekka	T.M.
10	8.7.2016	S-N	Koekuopan 3 profiili.	T.M.
11	8.7.2016	S-N	Koekuopan 4 pintamaakerroksen alapuolisen ruskean hiekan ja keltaisen pohjahiekan rajapinta on rikkonainen	H.Y.
12	8.7.2016	S-N	Koekuopan 4 profiili	H.Y.
13	8.7.2016	S-N	Koekuopan 5 pintamultakerroksen alapuolinen kiveys	H.Y.
14	8.7.2016	S-N	Koekuoppa 5. Puretun kiveyksen osan alta paljastunut tumma noensekainen kerros	H.Y.
15	8.7.2016	S-N	Koekuoppa 5. Puretun kiveyksen osan alta paljastunut palaneen pohjahiekan harmaa pinta	H.Y.
16	8.7.2016	S-N	Koekuoppa 5. Puretun kiveyksen osan alta paljastunut pohjahiekka vaihettuu harmaasta keltaiseksi	H.Y.
17	8.7.2016	S-N	Koekuoppa 5. Kiveyksen alapuolinen tumma kerros profiilissa	H.Y.
18	8.7.2016	S-N	Koekuppa 6. Pintamultakerroksen ja sen alapuolisen hiekan rajapinta	T.M.
19	8.7.2016	S-N	Koekuppa 6. Profiili ja savinen pohjamaa	T.M.
20	8.7.2016	S-N	Koekuoppa 7. Pintamaakerroksen alta paljastunut kiveys ja kuopan profiili	T.M.
21	8.7.2016	E-W	Koekuoppa 8. Soraisen pintamaakerroksen ja sen alapuolisen tumman noensekaisen kerroksen rajapinta. Kuopan luoteiskulmassa pilkistää peruskallio	H.Y.
22	13.7.2016		Koekuopan 1 löytöjä ruskean hiekan kerroksesta	H.Y.
23	13.7.2016		Koekuopan 2 löytöjä tummanruskeasta hiekkakerroksesta	H.Y.
24	13.7.2016		Koekuopan 3 löytöjä pintamaakerroksesta	H.Y.
25	13.7.2016		Koekuopan 3 löytöjä pintamaan alapuolisesta hiekkakerroksesta	H.Y.
26	13.7.2016		Koekuopan 4 löytöjä pintamaakerroksesta	H.Y.
27	13.7.2016		Koekuopan 4 löytöjä irtonaisesta hiekasta	H.Y.
28	13.7.2016		Koekuopan 5 löytöjä pintamaasta	H.Y.
29	13.7.2016		Koekuopan 5 löytöjä kiveyksen pinnalta	H.Y.
30	13.7.2016		Koekuopan 6 löytöjä pintamaasta	H.Y.
31	13.7.2016		Koekuopan 7 löytöjä kiveyksen yläpuolisista hiekkakerroksista	H.Y.
32	13.7.2016		Koekuopan 8 löytöjä pintamaasta	H.Y.

# Kuvataulut



Kuva 1. Koekuopan 1 ylimmäisen peltomultakerroksen ja sen alapuolisen hiekan rajapinta. NE-SW. 8.7.2016. T.M.



Kuva 4. Koekuopan 2 ylimmäisen peltomultakerroksen ja sen alapuolisen hiekan rajapinta. S-N. 8.7.2016. H.Y.



Kuva 2. Koekuopan 1 pohjalla oleva hiesu. SE-NW. 8.7.2016. T.M.



Kuva 5. Koekuopan 2 pohjalla oleva hiekka. S-N. 8.7.2016. H.Y.



Kuva 3. Koekuopan 1 profiili. S-N. 8.7.2016. T.M.



Kuva 6. Koekuopan 2 profiili. S-N. 8.7.2016. H.Y.



Kuva 7. Koekuopan 3 mullansekaisen pintamaan ja sen alapuolisen hiekan rajapinta. E-W. 8.7.2016. T.M.



Kuva 10. Koekuopan 3 profiili. S-N. 8.7.2016. T.M.



Kuva 8. Koekuopan 3 kellertävän hiekan ja sen alapuolisen harmaan hiekan rajapinta (=3. kerroksen pinta). E-W. 8.7.2016. T.M.



Kuva 11. Koekuopan 4 pintamaakerroksen alapuolisen ruskean hiekan ja keltaisen pohjahiekan rajapinta on rikkonainen. S-N. 8.7.2016. H.Y.



Kuva 9. Koekuopan 3 pohjalla oleva keltainen hiekka. S-N. 8.7.2016. T.M.



Kuva 12. Koekuopan 4 profiili. S-N. 8.7.2016. H.Y.





Kuva 13. Koekuopan 5 pintamultakerroksen alapuolinen kiveys. S–N. 8.7.2016. H.Y.



Kuva 16. Koekuoppa 5. Puretun kiveyksen osan alta paljastunut pohjahiekka vaihtuu harmaasta keltaiseksi. S–N. 8.7.2016. H.Y.



Kuva 14. Koekuoppa 5. Puretun kiveyksen osan alta paljastunut tumma noensekainen kerros. S–N. 8.7.2016. H.Y.



Kuva 17. Koekuoppa 5. Kiveyksen alapuolinen tumma kerros profiilissa. S–N. 8.7.2016. H.Y.



Kuva 15. Koekuoppa 5. Puretun kiveyksen osan alta paljastunut palaneen pohjahiekan harmaa pinta. S–N. 8.7.2016. H.Y.



Kuva 18. Koekuppa 6. Pintamultakerroksen ja sen alapuolisen hiekan rajapinta. S–N. 8.7.2016. T.M.



Kuva 19. Koekuoppa 6. Profiili ja savinen pohjamaa. S–N. 8.7.2016. T.M.



Kuva 20. Koekuoppa 7. Pintamaakerroksen alta paljastunut kiveys ja kuopan profiili. S–N. 8.7.2016. T.M.



Kuva 21. Koekuoppa 8. Soraisen pintamaakerroksen ja sen alapuolisen tumman noensekaisen kerroksen rajapinta. Kuopan luoteiskulmassa pilkistää peruskallio. E–W. 8.7.2016. H.Y.



Kuva 22. Koekuopan 1 löytöjä ruskean hiekan kerroksesta. 13.7.2016. H.Y.



Kuva 24. Koekuopan 3 löytöjä pintamaakerroksesta. 13.7.2016. H.Y.



Kuva 23. Koekuopan 2 löytöjä tummanruskeasta hiekkakerroksesta. 13.7.2016. H.Y.



Kuva 25. Koekuopan 3 löytöjä pintamaan alapuolisesta hiekkakerroksesta. 13.7.2016. H.Y.



Kuva 26. Koekuopan 4 löytöjä pintamaakerroksesta. 13.7.2016. H.Y.



Kuva 27. Koekuopan 4 löytöjä irtonaisesta hiekasta. 13.7.2016. H.Y.



Kuva 28. Koekuopan 5 löytöjä pintamaasta. 13.7.2016. H.Y.



Kuva 29. Koekuopan 5 löytöjä kiveyksen pinnalta. 13.7.2016. H.Y.



Kuva 31. Koekuopan 7 löytöjä kiveyksen yläpuolisista hiekkakerroksista. 13.7.2016. H.Y.

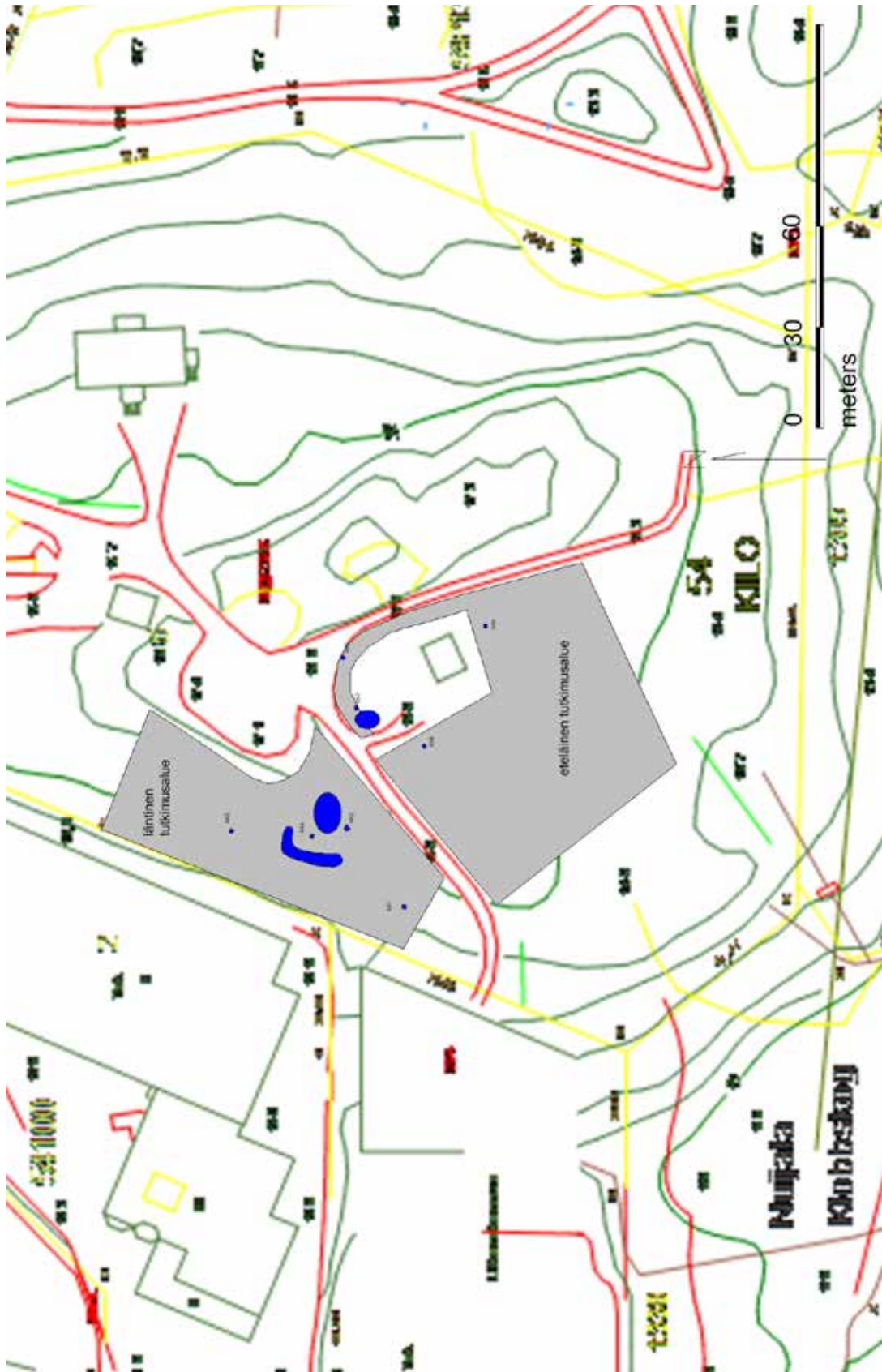


Kuva 30. Koekuopan 6 löytöjä pintamaasta. 13.7.2016. H.Y.



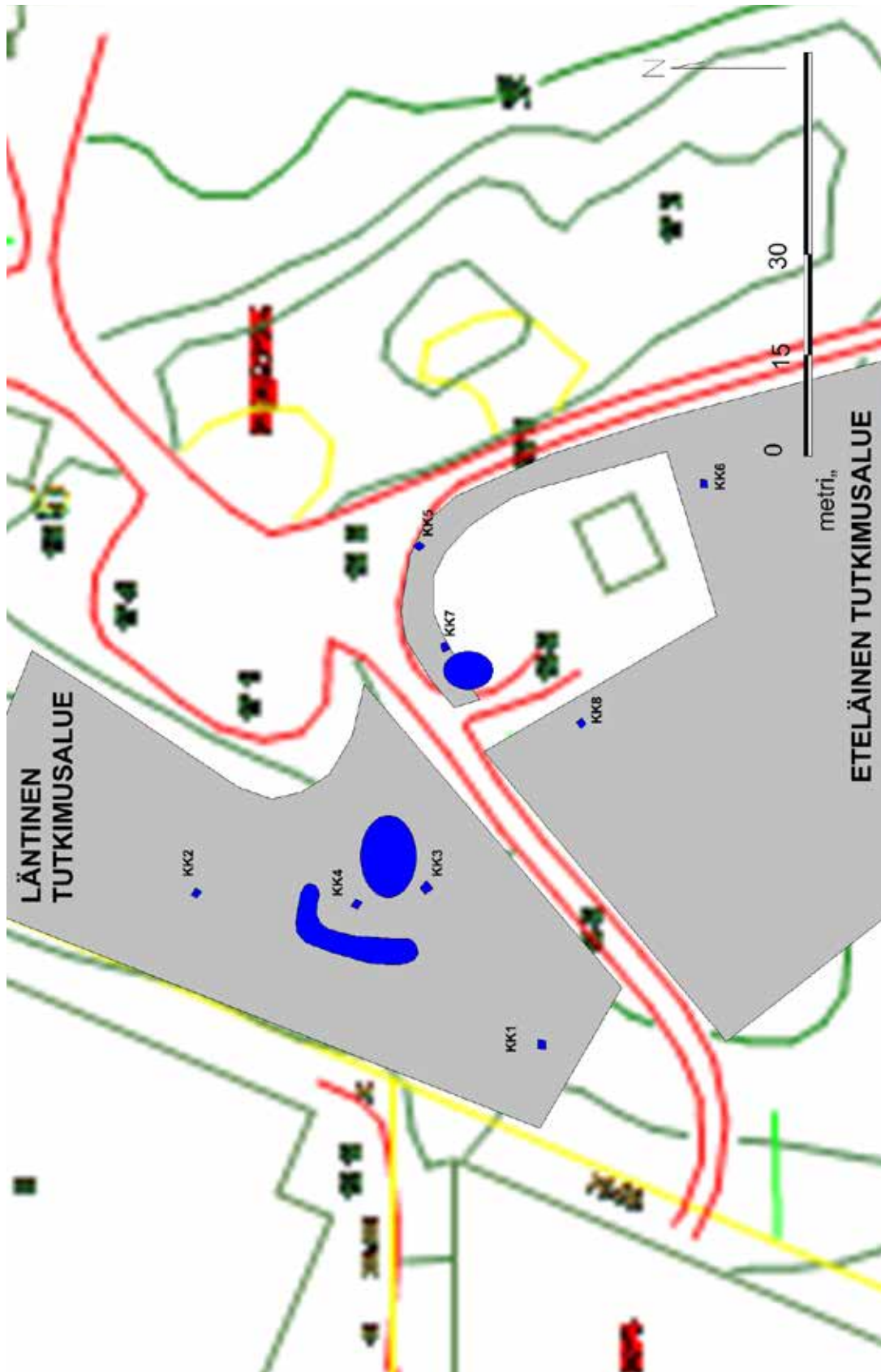
Kuva 32. Koekuopan 8 löytöjä pintamaasta. 13.7.2016. H.Y.

# Kartta 1



Tutkimusalueet suhteessa ympäristöön. Tutkimusalueilla tehdyt koeuopat on merkitty ja numeroitu karttaan KK-lyhenteellä, maan päälle näkyvät kivien kumpareet on merkitty ellipsein ja pitkulaisena muodostelmana.

## Kartta 2



Kenttähavainnot tutkimusalueella. Tutkimusalueilla tehdyt koekuopat on merkitty ja numeroitu karttaan KK-lyhenteellä, maan päälle näkyvät kivien kumpareet on merkitty ellipsein ja pitkulaisena muodostelmana.

**ark-byroo**

Arkkitehtitoimisto ark-byroo Oy  
Kustaankatu 3, 00500 Helsinki  
info@arkbyroo.fi | www.arkbyroo.fi  
p. 010 2350 566