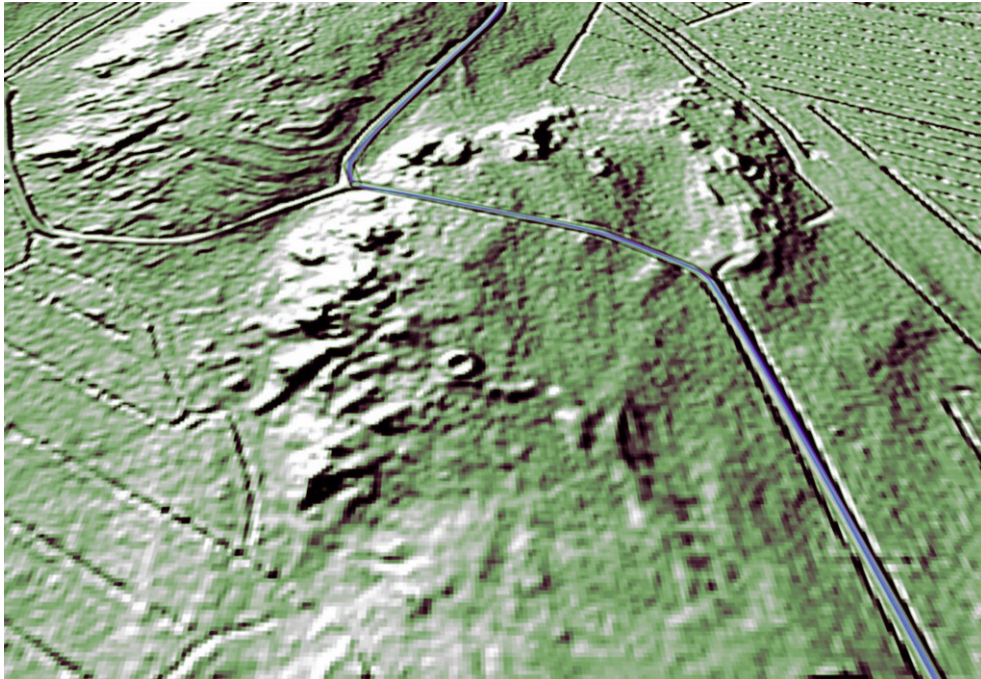


Soini 2016

Loukkusaaren ja Isokankaan  
tuulivoimahankkeiden  
arkeologinen inventointi



Hans-Peter Schulz ja Jaana Itäpalo 24.9.2016



**KESKI-POHJANMAAN ARKEOLOGIA**PALVELU



## Tiivistelmä

Keski-Pohjanmaan Arkeologiapalvelu suoritti arkeologista inventointia Soinin Loukkusaaren ja Isokankaan tuulivoimahankkeiden alueilla, molemmissa hankkeissa on suunniteltu 3 voimalaa, yht. 6 tuulivoimalaa. Alueet sijaitsevat Soinin keskustasta 3,1 – 5,3 km länteen ja 9,0 – 10,7 km länsiluoteeseen. Inventointialueiden laajuus on noin 3,5 km<sup>2</sup> (Loukkusaari) ja 3,3 km<sup>2</sup> (Isokangas). Kenttätyön tekivät FM/MA Hans-Peter Schulz ja FM Jaana Itäpalo, 19.9.2016, yht. 2 kenttätyöpäivää.

Inventoinnissa kartoitettiin 9 uutta muinaisjäännöskohdetta, 7 tervahautaa ja kaksi tervapirtin jäännöstä sekä 1 kulttuuriperintökohde, kivilatomus.

Hankkeilla ei ole vaikutusta muinaisjäännöksiin tämän hetken layoutin perusteella.



## Sisällysluettelo

|  | s. |
|--|----|
| 1. Perustiedot.....                            | 4  |
| 2. Inventoinnin lähtökohdat ja menetelmät..... | 4  |
| 2.1. Esiselvitys.....                          | 6  |
| 2.2. Menetelmät.....                           | 6  |
| 3. Maisema, topografia ja geologia.....        | 6  |
| 4 Maastokuvaukset ja valokuvat.....            | 9  |
| 5. Alueen aiempi maankäyttö.....               | 14 |
| 6. Tulokset.....                               | 15 |
| yleiskartta.....                               | 15 |
| 7. Kohdehakemisto.....                         | 16 |
| 8. Kohdetiedot.....                            | 16 |
| 9. Aineistoluettelo.....                       | 32 |





## 1. Perustiedot

**Inventointialue:** Soinin Loukkusaaren ja Isokankaan tuulivoimahankkeiden alue Soinin keskustasta 3,1 – 5,3 km länteen ja 9,0 – 10,7 km länsiluoteeseen.

**Tilaaaja:** Ramboll Finland Oy

**Hankeomistaja:** Hyötytuuli Oy

**Inventoinnin laji:** osainventointi

**Kenttätyöaika:** 19.9.2016, yht. 2 kenttätyöpäivää

**Karttanumerot:** TM35-lehtijako, P4114R, P4123R  
vanha yleislehtijako, 2242 03

**Korkeus:** n. 165 – 190 m mpy

**Koordinaattijärjestelmä:** ETRS-TM35 FIN -tasokoordinaatisto

**Kopio raportista:** Museoviraston arkisto (digitaalinen ja paperikopio)

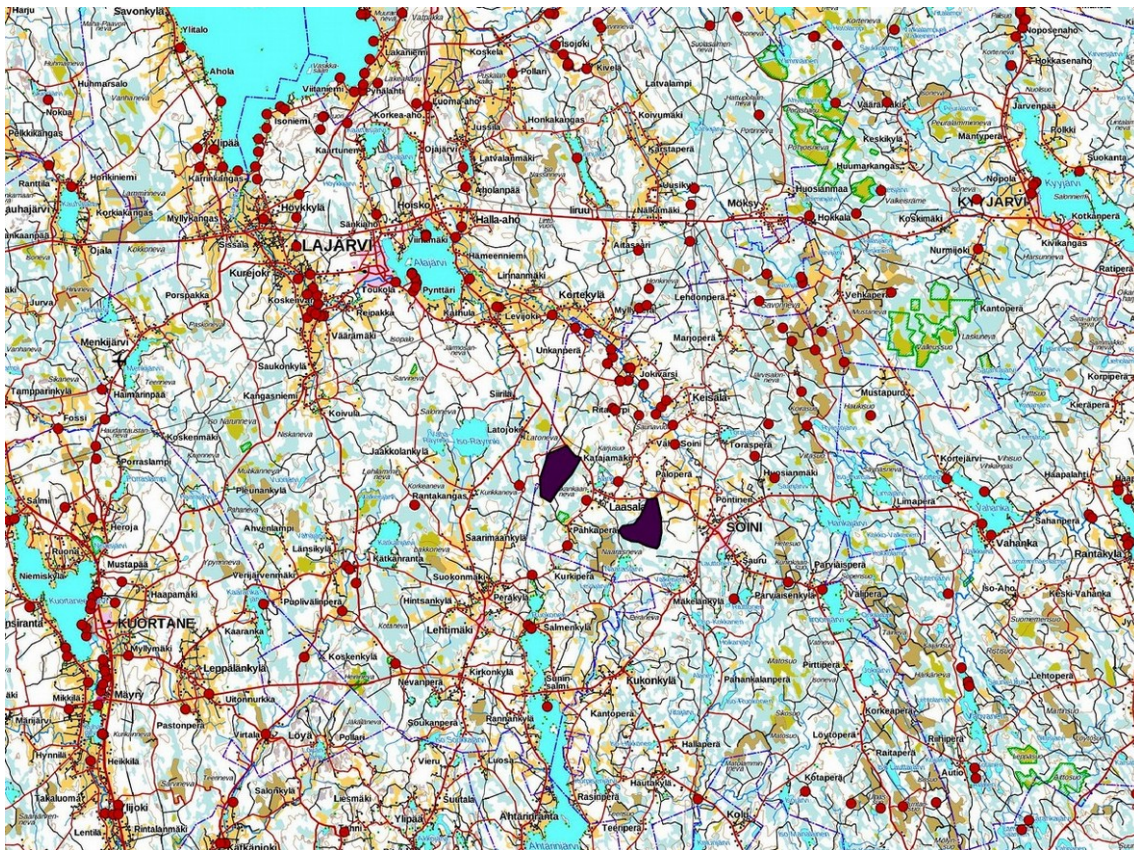
### Aiemmat tutkimukset:

Lähialueella: inventointi K. Katiskoski 1992

tarkastus R. Kängsälä 2001

inventointi N. Strandberg 2002

### Aiemmat löydöt:



Kartta 1. Hankealueiden sijainti. Tunnetut muinaisjäännökset punaisena pisteenä. Maanmittauslaitoksen maastokarttarasteri 1:250 000, 9/2016.

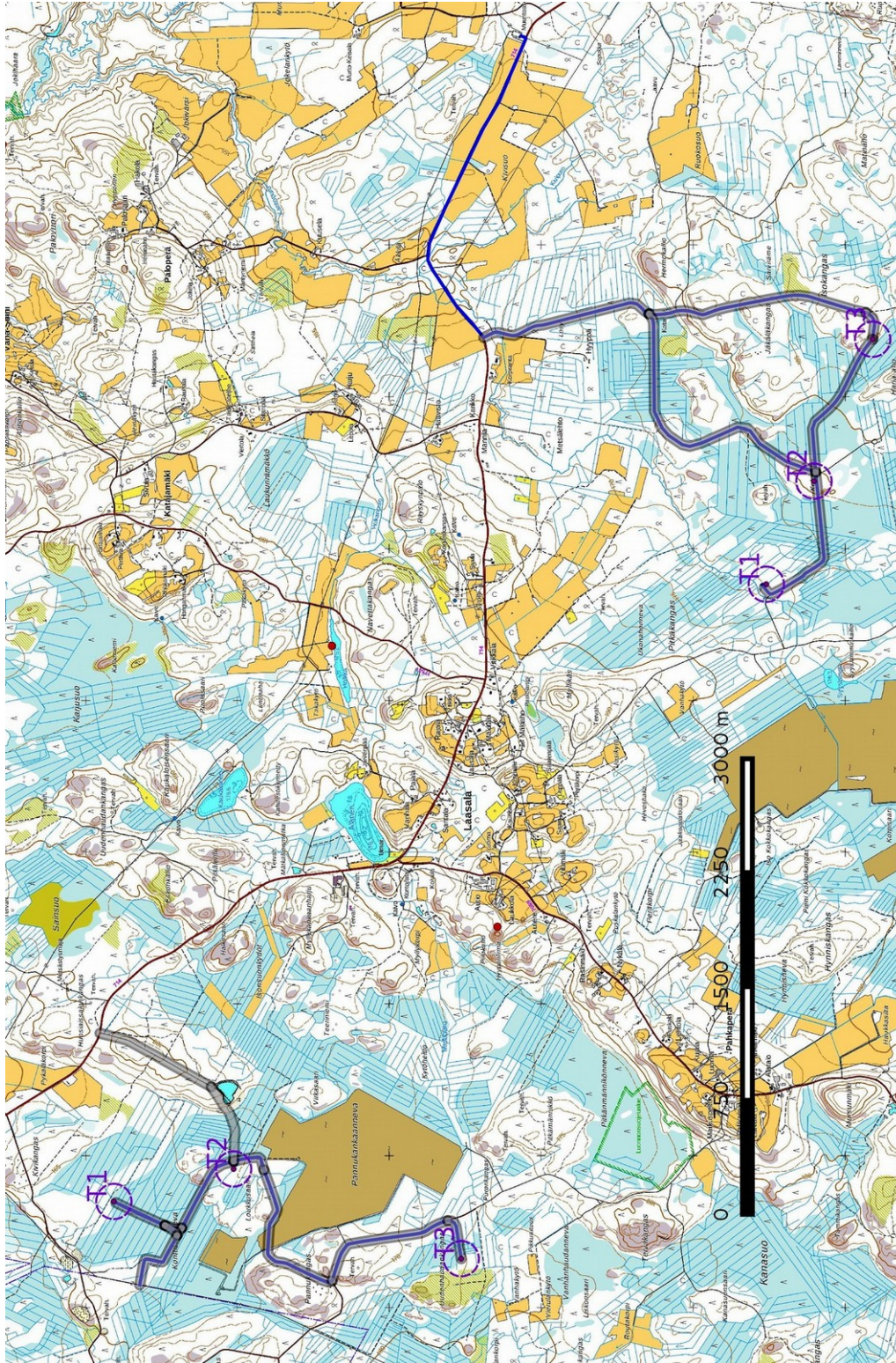
## 2. Inventoinnin lähtökohdat ja menetelmät

Soinin Loukkusaaren ja Isokankaan alueille on suunniteltu yhteensä 6 tuulivoimalaa. Hankealueet sijaitsevat Soinin keskustasta 3,1 – 5,3 km länteen ja 9,0 – 10,7 km länsiluoteeseen. Inventointialueiden laajuus oli noin 3,5 km<sup>2</sup> (Loukkusaari) ja 3,3 km<sup>2</sup> (Isokangas).





Lähistöltä tunnetaan Laasalan kylästä – hankealueiden välistä – historiallisen ajan kivirakenteita (Piilokallio, mj-tunnus 7596100005) ja kivekautinen löytöpaikka (Hoikanlampi, mj-tunnus 1000008090); Loukkusaaren hankealueesta noin 1,5 km länteen, Alajärven kaupungin puolella, on pyyntikuoppia ja kvartsilöytöpaikka (Latojoki/Kukkoniemi, mj-tunnus 414010006).



Kartta 2. Loukkusaaren (vasemmalla) ja Isokankaan (oikealla) hankealueet. Suunnitellut voimalapaikat violettina ympyränä, tielinjaukset harmaana leveänä viivana ja sähkönsiirtolinjaukset ohuena sinisenä viivana. Maanmittauslaitoksen peruskarttarasteri 1:20 000, 9/2016.



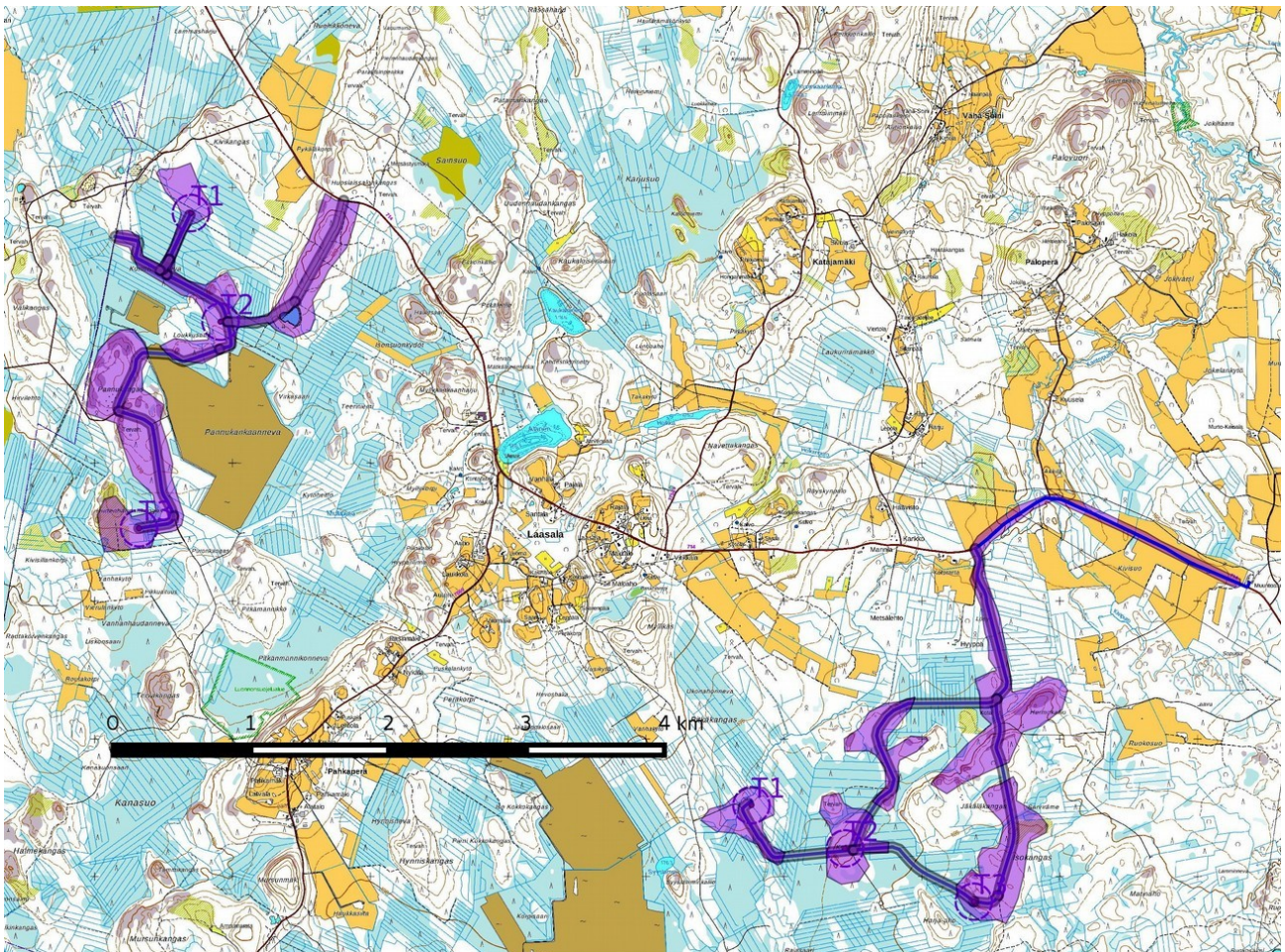


## 2.1. Esiselvitys

Muinaisjäännoisten paikallistaminen ja arviointi perustuu hankealueella ja lähiseudulla aikaisemmin tehtyjen arkeologisten selvitysten tuloksiin. Näiden tietojen lisäksi esiselvityksessä käytetään erilaisia aineistoja, joiden avulla erotetaan muinaijäännoisten sijainnin kannalta relevantit alueet. Esihistoriallisten kohteiden osalta kaukokartoituksessa keskeisiä aineistoja ovat GTK:n kallio- ja maaperäkartat, Maanmittauslaitoksen ortoilmakuvat, korkeusmalli sekä laserkeilausaineiston pistepilviaineisto. Historiallisen ajan kohteita etsitään topografian, kirjallisuustietojen, perimätiedon, paikannimistön ja internetistä löytyvän historiallisen karttamateriaalin avulla, kuten pitäjänkarttojen, rajakarttojen, tie- ja liikennekarttojen, sotilaskarttojen tai myös alueesta laadittujen vanhimpien peruskarttojen avulla.

## 2.2. Menetelmät

Maastoinventoinnissa tarkastettiin voimalapaikat 200 – 300 m:n säteellä lukuun ottamatta soistuneita alueita ja turvetuotantoaluetta, sekä kalliot ja kuivat kankaat. Loukkusaaren pohjoisosassa sekä Isokankaan eteläosan sora-alueella tehtiin joitakin koekuoppia ja kiukaiden jäännökset kairattiin. Työssä käytettiin EGNOS-yhteensopivaa paikanninta Garmin GPSmap 62s, Samsung Galaxy Tab3 tabletti- tietokonetta, QuantumGis 2.8 -ohjelmaa paikkatietohallintaan ja GrassGis 7.0 -ohjelmaa terrain-analysiin.

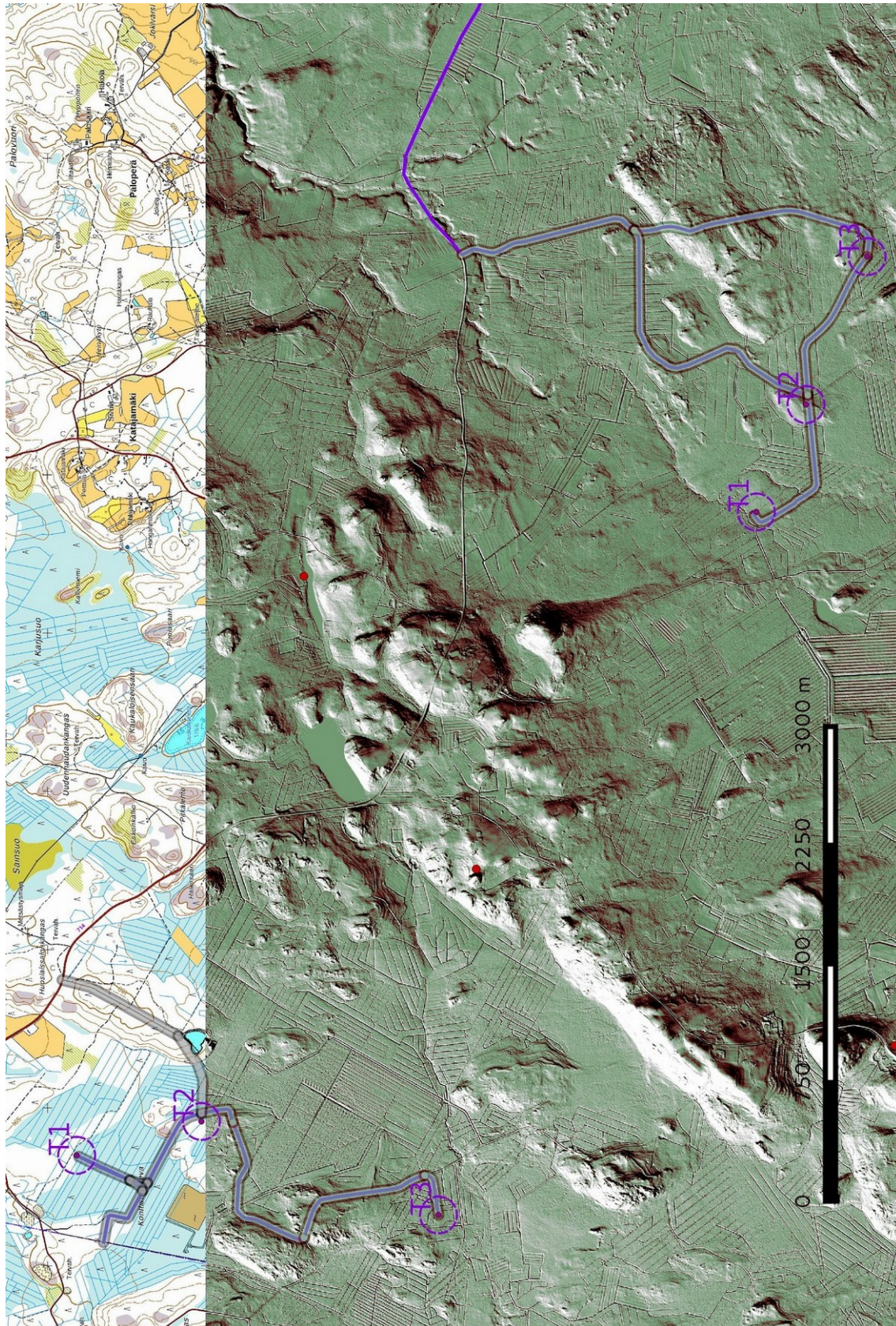


Kartta 3. Inventoidut alueet. Maanmittauslaitoksen peruskarttarasteri 1:20 000, 9/2016.

## 3. Maisema, topografia ja geologia

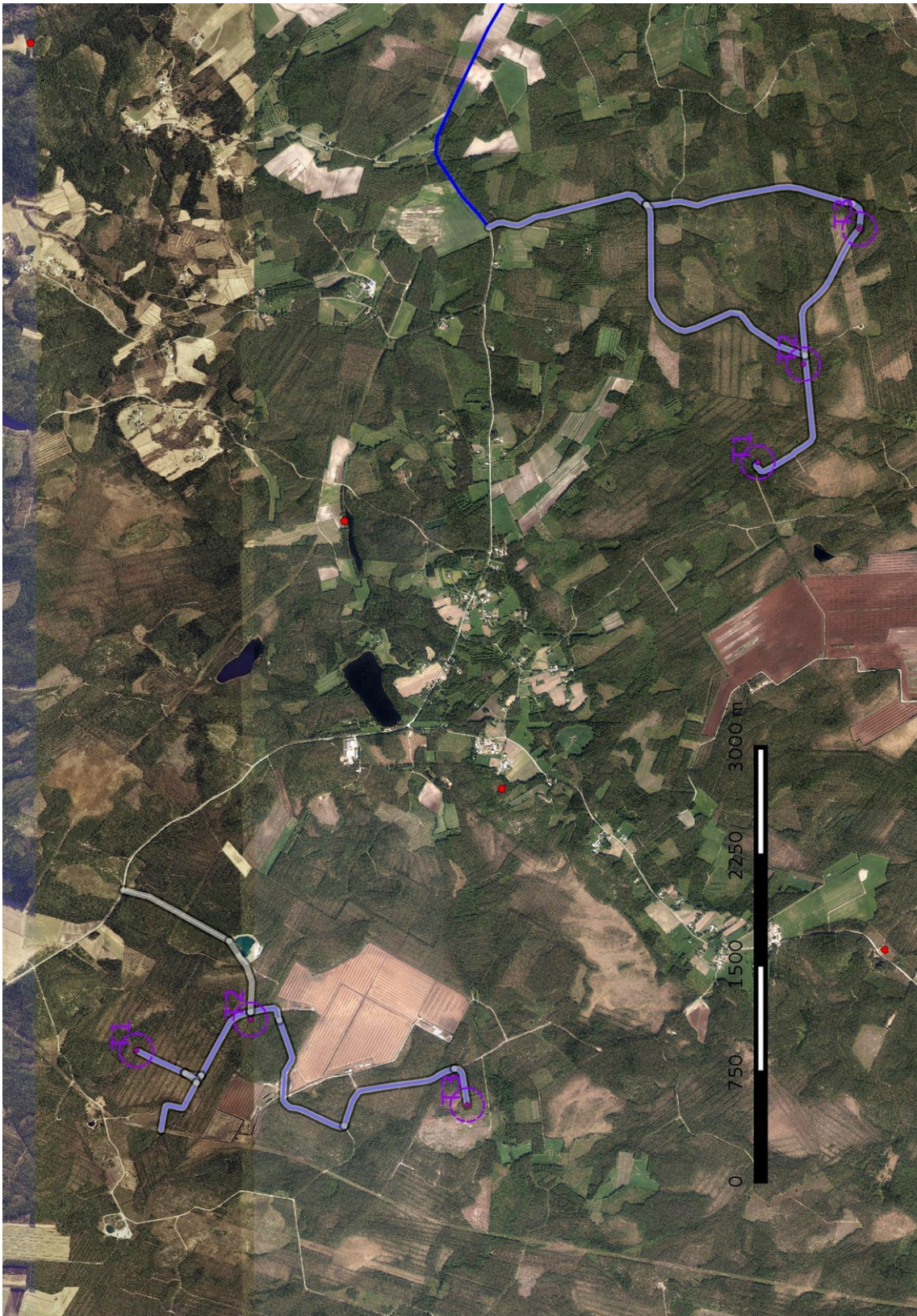
Seutu on melko tasaista pohjamooreenialuetta, joka on laajalti soistunut. Hankealueiden välissä on korkeampi lounais-koillisuuntainen kallioalue, yksittäisiä kalliokohoamia ovat myös hankealueilla. Korkeuserot ovat keskimäärin pieniä, 1 – 4 m / 100 m. Kallioalueiden luoteisreunoilla on paikoitellen 4 - 5 m korkeita pystysuoria kallioseinämiä. Suurin osa alueesta on metsätalouskäytössä, osa myös turvetuotantoalueena.





Kartta 4. Laserkeilausaineiston perustuva vinovalvarjoste 2 m DEM, Maanmittauslaitoksen pistepilviaineisto 9/2016. Karttalehden P4123R aluetta ei ole vielä laserkeilattu (9/2016).



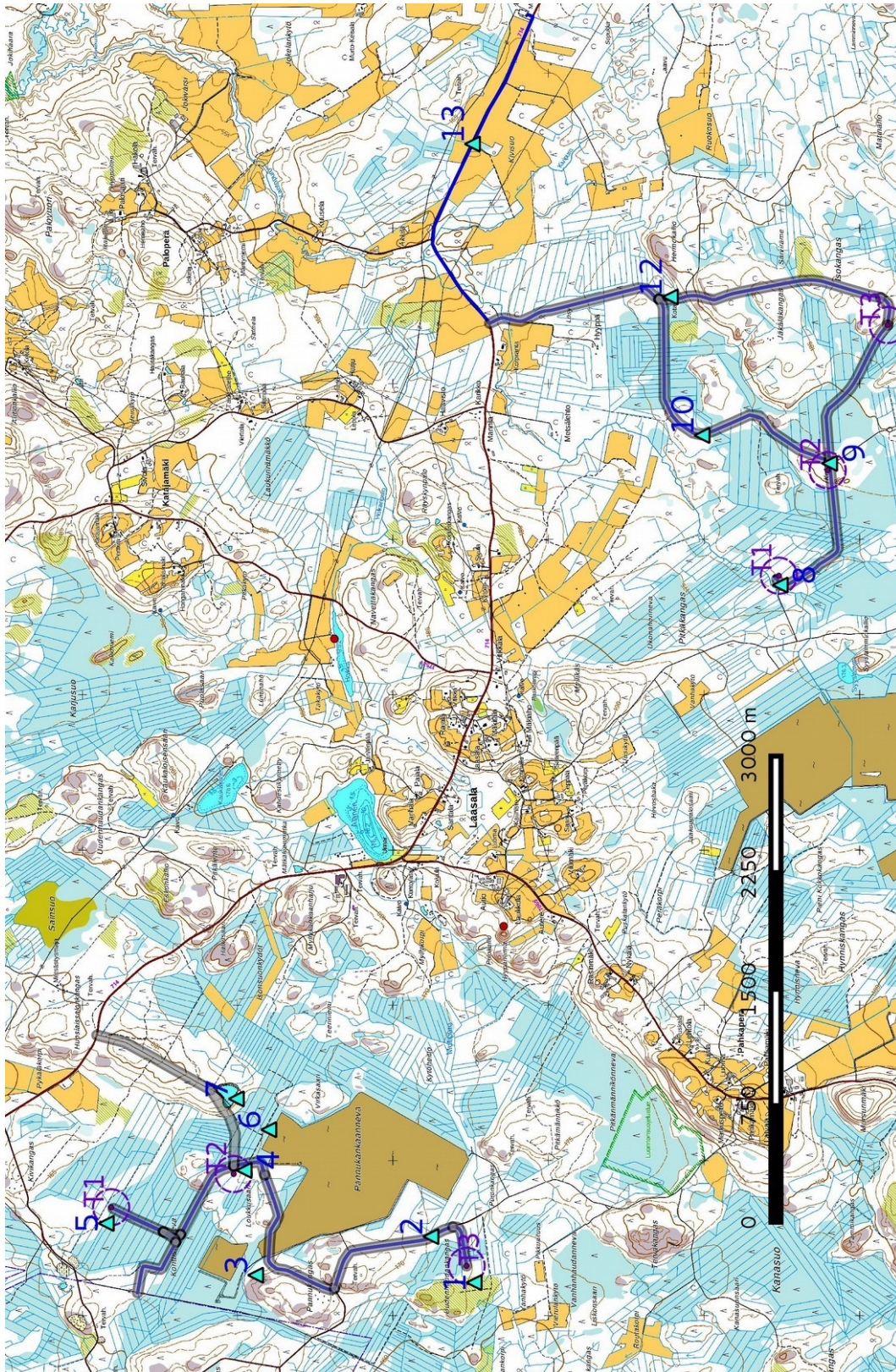


Kartta 5. Ortoilmakuva. Maanmittauslaitoksen ortokuvat 8/2016 >wms-server <http://tiles.kartat.kapsi.fi/ortokuva?> Karttaselytykset ks. kartta 2.





#### 4. Maastokuvaukset ja valokuvat



Kartta 6. Kuvauspaikat 1 – 13 turkoosina kolmiona. Maanmittauslaitoksen peruskarttarasteri 9/2016. Karttaselytykset ks. kartta 2.





Kuva 1 Voimalapaikka T3 kuvattu itäkoilliseen. Matalan moreeni-harjanteen itäpuoleinen soistunut alue. Harjanne on avohakattu ja muokattu, sen länsiosassa on laaja vanha metsäpaloalue.



Kuva 2. Tielinjaus voimalapaikan T3 itäpuolella kuvattu pohjoiseen. Kunnostettu metsätie, tasainen kuivahko kangas.



Kuva 3. Kalliojyrkäne Pannukankaan pohjoisosassa.





Kuva 4. Voimalapaikka T2 kuvattuna luoteeseen, rämeen ympäröimä tasainen kuivahko kangas, varttunutta kasvatusmetsikköä.



Kuva 5. Voimalapaikka T1 kuvattu itäkaakkoon. Tasainen soistunut kangas laajan rämeen pohjoispuolella, varttunutta kasvatusmetsikköä.



Kuva 6. Loukkusaaren turvetuotantoalue kuvattu etelään.





Kuva 7. Loukkusaaren vanha avolouhos kuvattu itään.



Kuva 8. Voimalapaikka Isokangas T1 kuvattu itään. Tasainen kuivahko kangas rämeen keskellä.



Kuva 9. Voimalapaikka T2 kuvattu länteen. Matala kivinen tuoreehko kangas, varttunutta kasvatusmetsikköä.





Kuva 10. Tielinjaus voimalapaikan T2 koillispuolella kuvattuna koilliseen. Tasaista rämettä, nuorta kasvatusmetsikköä.



Kuva 11. Voimalapaikka T3 kuvattu lounaaseen. Tuorehko matala kangas, varttunutta kasvatusmetsikköä, taimikkoa.



Kuva 12. Vanha kota metsätien varrella voimalapaikoista pohjoiseen.





Kuva 13. Sähkösiirtolinjaus paikallistien no. 714 vieressä. Kuvattu kaakkoon.

## 5. Alueen aiempi maankäyttö.

Alue nousi noin 9000 – 8000 vuotta sitten merestä. Tasainen kalliainen alue ei ollut kovin sopivaa kivikautiselle asutukselle. Asutus levisi vasta jonkun verran myöhemmin muinaisiin vuonoihin, jotka olivat Kuninkaanjoen ja Kurejoen laaksojen kohdalla ja sitten Alajärven ja Lappajärven rannoille. Suunnittelualueiden lähistöllä ei ole merkkejä myöhemmästä esihistoriallisesta tai historiallisesta asutuksesta. Vielä 1700-luvun puolessa välissä lähialue oli asumaton. Laasasen kylän asutus syntyi 1700-luvun lopulla, silloin se kuului vielä Kukonkylään.<sup>1</sup> Tervanpoltto voimistui alueella 1700-luvulla, sitä tuli jopa tärkein sivuelinkeino.



Kartta 7. Pitäjänkartta vuodelta 1846. Geograf karta öfver Soini Socken i Kuortane Härad af Wasa län (tekijä ?).

<sup>1</sup> Soinin Kukon- ja Liponkylien asutus vuosina 1567-1920 Markku Ylitalo. Suomen historia. Pro gradu-tutkielma. Jyväskylän yliopisto 2.6.2004





## 6. Tulokset

Inventoinnissa kartoitettiin 9 uutta muinaisjäännöskohdetta, 7 tervahautaa ja kaksi tervapirtin jäännöstä sekä 1 kulttuuriperintökohde, kivilatomus.

Hankkeella ei ole vaikutusta muinaisjäännöksiin tämän hetken layoutin perusteella.

Lestijärvellä, 23.9.2016

*Hans - Peter Schulz*

Hans-Peter Schulz

*Jaana Itäpalo*

Jaana Itäpalo



Kartta 7. Kohteet 1 – 10. Muinaisjäännöskohdetta punaisena pisteenä, kulttuuriperintökohde sinisenä pisteenä, MML:n peruskarttarasteri 1: 20 000, 9/2016.



## 7. Kohdehakemisto

| Kohde                | sivu | tyyppi/<br>tyypin tarkenne              | ajoitus    | lkm | status |
|----------------------|------|---|------------|-----|--------|
| 1. Uudenhaudankangas | 16   | työ- ja valmistuspaikat<br>tervahaudat  | uusi aika  | 1   | U      |
| 2. Pannukangas       | 18   | työ- ja valmistuspaikat<br>tervahaudat  | uusi aika  | 1   | U      |
| 3. Pannukangas 2t    | 19   | asuinpaikat / tervapirtin<br>jäännökset | uusi aika  | 1   | U      |
| 4. Loukkusaari       | 20   | työ- ja valmistuspaikat<br>tervahaudat  | uusi aika  | 1   | U      |
| 5. Kolosaari         | 22   | asuinpaikat / tervapirtin<br>jäännökset | uusi aika  | 1   | U      |
| 6. Kolosaari 2       | 24   | työ- ja valmistuspaikat<br>tervahaudat  | uusi aika  | 1   | U      |
| 7. Jäkälänkangas     | 25   | työ- ja valmistuspaikat<br>tervahaudat  | uusi aika  | 1   | U      |
| 8. Isokangas         | 27   | työ- ja valmistuspaikat<br>tervahaudat  | uusi aika  | 1   | U      |
| 9. Hermokallio       | 29   | työ- ja valmistuspaikat<br>tervahaudat  | uusi aika  | 1   | U      |
| 10. Pannukangas 3    | 30   | kivilatomukset                          | uusin aika | 1   | KP     |

**Taulukko.** Status: U uusi muinaisjäännöskohde/löytöpaikka, MJ tunnettu muinaisjäännöskohde, KP muu kulttuuriperintökohde, M muu havainto.

## 8. Kohdetiedot

### 1. Uudenhaudankangas

**Mj-rekisteri:**

Laji: -  
kiinteä muinaisjäännös  
Mj-tyyppi: työ- ja valmistuspaikat  
Tyypin tarkenne: tervahaudat  
Ajoitus yleinen: historiallinen  
Ajoitustarkenne: uusi aika  
Lukumäärä: 1  
Rauhoitusluokkaehdotus: 2

**Paikkatiedot:**

Karttanumero: TM35-lehtijako, P4141R  
vanha yleislehtijako, 2242 03  
Koordinaatit: P: 6976558 I: 348135  
z 166 m mpy  
Kohteen rajausta: pistemäinen (GPS-mittaus)  
Inventointimenetelmät: pintahavainnointi  
Aiemmat tutkimukset: -  
Aiemmat löydöt: -

**Maastotiedot:**

Kohde sijaitsee Soinin kunnan koillisosassa keskustasta 10,0 km länsiluoteeseen matalalla soraharjanteella. Alue on avohakattu ja muokattu. Harjanteen länsireunalla on kalliota ja laaja vanha metsäpaloalue.





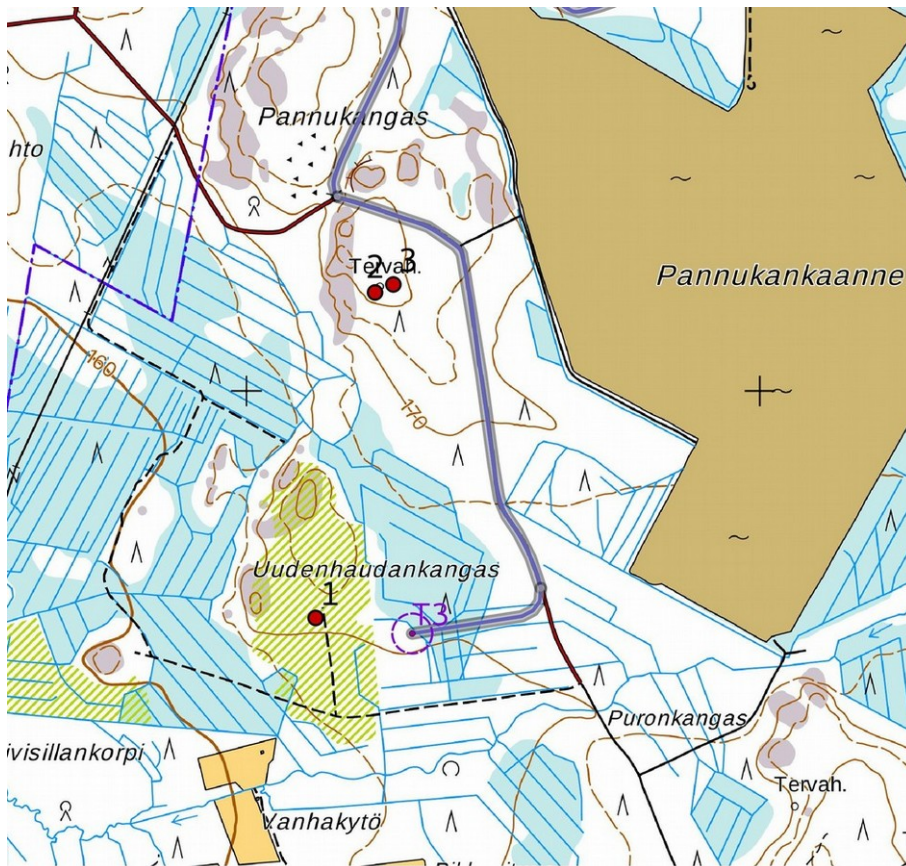
**Kuvaus:**

Kankaan loivalla etelärinteellä on tervahauta, halkaisija 16 m, kuopan halkaisija 9 m ja syvyys 1,2 m. Halsi suuntautuu etelään, pituus epäselvä. Hauta on läpiaurauksen takia vahingoittunut.

**Vaikutusten arvio:** Ei vaikutusta. Hauta sijaitsee voimalapaikasta T3 ja huoltotielinjauksesta 185 m länteen.



Tervahauta kuvattu luoteeseen, se on heinän peittämä. Aurausjäljet erottuvat vielä hyvin.



Kohteet 1 – 3 Loukkusaaren tulipiisto. Mk n. 1:5 000. Maanmittauslaitoksen peruskarttarasteri 1:20 000, 08/2016.





## 2. Pannukangas

### **Mj-rekisteri:**

|                                |                         |
|--------------------------------|-------------------------|
| <i>Laji:</i>                   | -                       |
| <i>Mj-tyyppi:</i>              | kiinteä muinaisjäännös  |
| <i>Tyyppin tarkenne:</i>       | työ- ja valmistuspaikat |
| <i>Ajoitus yleinen:</i>        | tervahaudat             |
| <i>Ajoitustarkenne:</i>        | historiallinen          |
| <i>Lukumäärä:</i>              | uusi aika               |
| <i>Rauhoitusluokkaehdotus:</i> | 1                       |
|                                | 2                       |

### **Paikkatiedot:**

|                               |   |
|-------------------------------|---|
| <i>Karttanumero:</i>          | TM35-lehtijako, P4141R<br>vanha yleislehtijako, 2242 03 |
| <i>Koordinaatit:</i>          | P: 6977192 I: 348251<br>z 176 m mpy                     |
| <i>Kohteen rajaus:</i>        | pistemäinen (GPS-mittaus)                               |
| <i>Inventointimenetelmät:</i> | pintahavainnointi                                       |
| <i>Aiemmat tutkimukset:</i>   | -   |
| <i>Aiemmat löydöt:</i>        | -   |

### **Maastotiedot:**

Kohde sijaitsee Soinin kunnan koillisosassa keskustasta 10,1 km länsiluoteeseen moreeniharjanteella. Harjanteen länsireunalla on kalliota, kuivahko kivinen kangas, varttunutta kasvatusmetsikköä.

### **Kuvaus:**

Harjanteen laella on tervahauta, tuplahauta, läpimitta ulompi valli mukaan lukien 22 m, sisempi valli mukaan lukien 17 m, kuopan halkaisija 14 m ja syvyys 1,8 m. Halssi suuntautuu lounaaseen, pituus > 3 m, se on sortunut. Haudan päällä kasvaa eri-ikäistä puustoa. Kohde on merkitty peruskartalle.

**Vaikutusten arvio:** Ei vaikutusta. Hauta sijaitsee lähimmästä voimalapaikasta T3 650 m pohjoiseen ja tielinjauksesta/sähkön siirtolinjauksesta 140 – 160 m länteen – etelään.



Yleiskuva kaakkoon.





Tervahaudan kuoppa kuvattu itään.

Kartta sivulla 17.

### 3. Pannukangas 2

**Mj-rekisteri:**

|                                |                        |
|--------------------------------|------------------------|
| <i>Laji:</i>                   | -                      |
| <i>Mj-tyyppi:</i>              | kiinteä muinaisjäännös |
| <i>Tyyppin tarkenne:</i>       | asuinpaikat            |
| <i>Ajoitus yleinen:</i>        | tervapirtin jäännökset |
| <i>Ajoitustarkenne:</i>        | historiallinen         |
| <i>Lukumäärä:</i>              | uusi aika              |
| <i>Rauhoitusluokkaehdotus:</i> | 1                      |
|                                | 2                      |

**Paikkatiedot:**

|                               |                                       |
|-------------------------------|---------------------------------------|
| <i>Karttanumero:</i>          | TM35-lehtijako, P4141R                |
|                               | vanha yleislehtijako, 2242 03         |
| <i>Koordinaatit:</i>          | P: 6977207 I: 348286                  |
|                               | z 176 m mpy                           |
| <i>Kohteen rajaus:</i>        | pistemäinen (GPS-mittaus)             |
| <i>Inventointimenetelmät:</i> | pintahavainnointi, koekuoppa, kairaus |
| <i>Aiemmat tutkimukset:</i>   | -                                     |
| <i>Aiemmat löydöt:</i>        | -                                     |

**Maastotiedot:**

Kohde sijaitsee Soinin kunnan koillisosassa keskustasta 10,1 km länsiluoteeseen moreeniharjanteella. Harjanteen länsireunalla on kalliota, kuivahko kivinen kangas, varttunutta kasvatusmetsikköä.

**Kuvaus:**

Harjanteen laella tervahaudasta kohde 2 Pannukangas 35 m itäkoilliseen on tervapirtin kiuas, mitat 2,5 x 2,2 x 0,7 m. Kiuas on aluskasvillisuuden peittämä. Humuksen alla on 5 – 15 cm:n kokoisia voimakkaasti palaneita kiviä ja nokimaata.

**Vaikutusten arvio:** Ei vaikutusta. Kohde sijaitsee lähimmästä voimalapaikasta T3 660 m pohjoiseen ja tielinjauksesta/sähkön siirtolinjauksesta 120 – 140 m länteen – etelään.





Kiuas kuvattu pohjoiseen. Kaira on kiukaan etureunalla.

Kuva sivulla 17.

#### 4. Loukkusaari

**Mj-rekisteri:**

|                                |                         |
|--------------------------------|-------------------------|
| <i>Laji:</i>                   | -                       |
| <i>Mj-tyyppi:</i>              | kiinteä muinaisjäännös  |
| <i>Tyyppin tarkenne:</i>       | työ- ja valmistuspaikat |
| <i>Ajoitus yleinen:</i>        | tervahaudat             |
| <i>Ajoitustarkenne:</i>        | historiallinen          |
| <i>Lukumäärä:</i>              | uusi aika               |
| <i>Rauhoitusluokkaehdotus:</i> | 1                       |
|                                | 2                       |

**Paikkatiedot:**

|                               |   |
|-------------------------------|---|
| <i>Karttanumero:</i>          | TM35-lehtijako, P4141R<br>vanha yleislehtijako, 2242 03 |
| <i>Koordinaatit:</i>          | P: 6977979 I: 349476<br>z 173 m mpy                     |
| <i>Kohteen rajaus:</i>        | pistemäinen (GPS-mittaus)                               |
| <i>Inventointimenetelmät:</i> | pintahavainnointi                                       |
| <i>Aiemmat tutkimukset:</i>   | -   |
| <i>Aiemmat löydöt:</i>        | -   |

**Maastotiedot:**

Kohde sijaitsee Soinin kunnan koillisosassa keskustasta 9,1 km länsiluoteeseen moreeniharjanteen eteläpäässä avolouhoksen ja metsätien eteläpuolella, erirakenteista metsää.

**Kuvaus:**

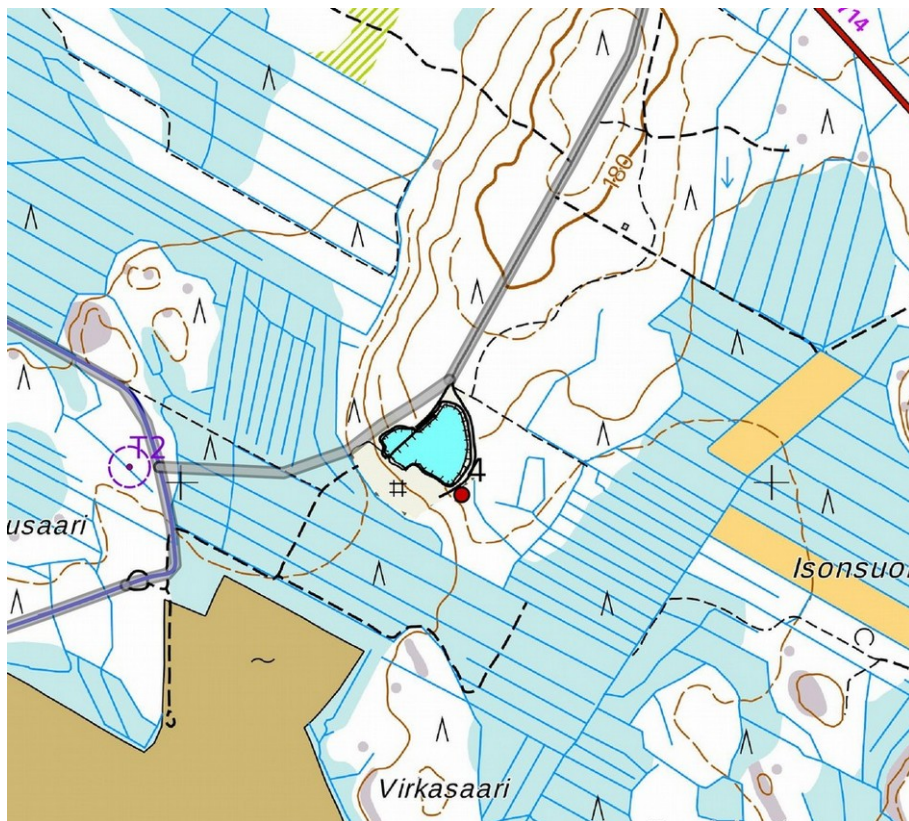
Paikalla on tuplahauta, läpimitta ulompi valli mukaan lukien 18 m, sisempi valli mukaan lukien 14 m kuopan halkaisija 10 m ja syvyys 1,4 m. Halssi suuntautuu lounaaseen, pituus 4,5 m, ja syvyys 2,1 m. Valli on heinän peittämä, kuopassa kasvaa tiheää nuorta puustoa.

**Vaikutusten arvio:** Ei vaikutusta. Suunniteltu tielinjaus kulkee avolouhoksen luoteispuolella haudasta n. 150 m luoteeseen.





Tervahauta kuvattuna etelään.



Kohde 4. Loukkusaaren tuulipuisto. Maanmittauslaitoksen peruskarttarasteri 1:20 000, 9/2016, mk n. 1:5 000.





## 5. Kolosaari

### **Mj-rekisteri:**

|                                |                        |
|--------------------------------|------------------------|
| <i>Laji:</i>                   | -                      |
| <i>Mj-tyyppi:</i>              | kiinteä muinaisjäännös |
| <i>Tyyppin tarkenne:</i>       | asuinpaikat            |
| <i>Ajoitus yleinen:</i>        | tervapirtin jäännökset |
| <i>Ajoitustarkenne:</i>        | historiallinen         |
| <i>Lukumäärä:</i>              | uusi aika              |
| <i>Rauhoitusluokkaehdotus:</i> | 1                      |
|                                | 2                      |

### **Paikkatiedot:**

|                               |   |
|-------------------------------|---|
| <i>Karttanumero:</i>          | TM35-lehtijako, P4141R<br>vanha yleislehtijako, 2242 03 |
| <i>Koordinaatit:</i>          | P: 6974476 I: 353358<br>z 166 m mpy                     |
| <i>Kohteen rajausta:</i>      | pistemäinen (GPS-mittaus)                               |
| <i>Inventointimenetelmät:</i> | pintahavainnointi, kairaus                              |
| <i>Aiemmat tutkimukset:</i>   | -   |
| <i>Aiemmat löydöt:</i>        | -   |

### **Maastotiedot:**

Kohde sijaitsee Soinin keskustasta 4,6 km länteen pienellä rämeen ympäröimällä kangassaarekkeella. Tuoreehko kangas, varttunutta kuusikasvatusemetsikköä, taimikkoa.

### **Kuvaus:**

Kankaan loivalla etelärinteellä on tervapirtin kiuas, mitat n. 2,5 x 2 x 0,6 m; rakenne on sammaleen peittämä. Kiukaan itäpuolella on noin 4 x 3 m mittainen ja 0,2 m syvä painanne, jota ympäröi matala valli, mahdollisesti tervapirtin pohja. Kiukaan ympärillä ja painaumasta havaittiin humuksen alta nokimaata.

**Vaikutusten arvio:** Ei vaikutusta. Kohde sijaitsee lähimmästä voimalapaikasta T2 270 m pohjoiseen ja tielinjauksesta 220 m luoteeseen.



Kiuas kuvattuna koilliseen.





Painanne kiukaan itäpuolella nuolen kohdalla vasemmalla. Oikean nuolen kohdalla epämääräinen matala kuoppa, joka voi sekin liittyä tervavalmistukseen.



Kohteet 5 – 7 Isokankaan tuulipuisto. Maanmittauslaitoksen peruskarttarasteri 1:20 000 9/2016; mk n. 1:5 000.





## 6. Kolosaari 2

### **Mj-rekisteri:**

|                                |                         |
|--------------------------------|-------------------------|
| <i>Laji:</i>                   | -                       |
| <i>Mj-tyyppi:</i>              | kiinteä muinaisjäänös   |
| <i>Tyyppin tarkenne:</i>       | työ- ja valmistuspaikat |
| <i>Ajoitus yleinen:</i>        | tervahaudat             |
| <i>Ajoitustarkenne:</i>        | historiallinen          |
| <i>Lukumäärä:</i>              | uusi aika               |
| <i>Rauhoitusluokkaehdotus:</i> | 1                       |
|                                | 2                       |

### **Paikkatiedot:**

|                               |   |
|-------------------------------|---|
| <i>Karttanumero:</i>          | TM35-lehtijako, P4141R<br>vanha yleislehtijako, 2242 03 |
| <i>Koordinaatit:</i>          | P: 6974490 I: 353352<br>z 177 m mpy                     |
| <i>Kohteen rajaus:</i>        | pistemäinen (GPS-mittaus)                               |
| <i>Inventointimenetelmät:</i> | pintahavainnointi                                       |
| <i>Aiemmat tutkimukset:</i>   | -   |
| <i>Aiemmat löydöt:</i>        | -   |

### **Maastotiedot:**

Kohde sijaitsee Soinin keskustasta 4,6 km länteen pienellä rämeen ympäröimällä kangassaarekkeella. Tuorehko kangas, avohakattu ja muokattu, taimikkoa.

### **Kuvaus:**

Kohteesta 5 Kolosaari tervapirtin jäänös n. 25 m luoteeseen on avohakkuualueella (taimikkoa) tervahauta, jonka läpimitta on noin 20 m. Tiheän taimikon takia tarkkoja mittoja ei saatu. Halssi suuntautuu etelään, pituus n. 10 m.

**Vaikutusten arvio:** Ei vaikutusta. Kohde sijaitsee lähimmästä voimalapaikasta T2 290 m pohjoiseen ja tielinjauksesta 240 m luoteeseen.



Tervahauta kuvattu luoteeseen, valli sijaitsee taimikon reunalla.





Tervahaudan halssi kuvattu pohjoiseen.

Kartta sivulla 23.

## 7. Jäkäläkangas

### **Mj-rekisteri:**

|                                |                         |
|--------------------------------|-------------------------|
| <i>Laji:</i>                   | -                       |
| <i>Mj-tyyppi:</i>              | kiinteä muinaisjäänös   |
| <i>Tyyppin tarkenne:</i>       | työ- ja valmistuspaikat |
| <i>Ajoitus yleinen:</i>        | tervahaudat             |
| <i>Ajoitustarkenne:</i>        | historiallinen          |
| <i>Lukumäärä:</i>              | uusi aika               |
| <i>Rauhoitusluokkaehdotus:</i> | 1                       |
|                                | 2                       |

### **Paikkatiedot:**

|                               |   |
|-------------------------------|---|
| <i>Karttanumero:</i>          | TM35-lehtijako, P4141R<br>vanha yleislehtijako, 2242 03 |
| <i>Koordinaatit:</i>          | P: 6974909 I: 353864<br>z 176 m mpy                     |
| <i>Kohteen rajaus:</i>        | pistemäinen (GPS-mittaus)                               |
| <i>Inventointimenetelmät:</i> | pintahavainnointi                                       |
| <i>Aiemmat tutkimukset:</i>   | -   |
| <i>Aiemmat löydöt:</i>        | -   |

### **Maastotiedot:**

Kohde sijaitsee Soinin keskustasta 4,1 km länteen kivisen paikoitellen soistuneen kankaan länsipäässä. Tuorehko kangas, avohakattu ja muokattu, taimikkoa.

### **Kuvaus:**

Kankaan loivalla lounaisrinteellä on tervahauta, halkaisija 12 m, kuopan halkaisija 8 m ja syvyys 1,3 m. Halsi suuntautuu lounaaseen, pituus 5 m ja syvyys 2,1 m, se on osittain sortunut.

**Vaikutusten arvio:** Ei vaikutusta. Kohde sijaitsee tielinjauksesta 140 m itään.





Tervahauta kuvattu pohjoiseen.



Tervahaudan kuoppa kuvattu luoteeseen.

Kartta sivulla 23.





## 8. Isokangas

### **Mj-rekisteri:**

|                                |                         |
|--------------------------------|-------------------------|
| <i>Laji:</i>                   | -                       |
| <i>Mj-tyyppi:</i>              | kiinteä muinaisjäänös   |
| <i>Tyyppin tarkenne:</i>       | työ- ja valmistuspaikat |
| <i>Ajoitus yleinen:</i>        | tervahaudat             |
| <i>Ajoitustarkenne:</i>        | historiallinen          |
| <i>Lukumäärä:</i>              | uusi aika               |
| <i>Rauhoitusluokkaehdotus:</i> | 1                       |
|                                | 2                       |

### **Paikkatiedot:**

|                               |   |
|-------------------------------|---|
| <i>Karttanumero:</i>          | TM35-lehtijako, P4141R<br>vanha yleislehtijako, 2242 03 |
| <i>Koordinaatit:</i>          | P: 6973869 I: 354494<br>z 187 m mpy                     |
| <i>Kohteen rajausta:</i>      | pistemäinen (GPS-mittaus)                               |
| <i>Inventointimenetelmät:</i> | pintahavainnointi                                       |
| <i>Aiemmat tutkimukset:</i>   | -   |
| <i>Aiemmat löydöt:</i>        | -   |

### **Maastotiedot:**

Kohde sijaitsee Soinin keskustasta 3,5 km länteen laajan kankaan lakialueella. Tuoreehko kangas, runsaina esiintyvät haavat ja kuuset viittaavat vanhaan kaskialueeseen.

### **Kuvaus:**

Paikalla on tuplahauta, halkaisija ulompi valli mukaan lukien 20 m, sisempi valli mukaan lukien 16 m, kuopan halkaisija 8 m ja syvyys 1,8 m. Halssi suuntautuu lounaaseen, pituus 5 m ja syvyys 2,1 m, se on osittain sortunut.

**Vaikutusten arvio:** Ei vaikutusta. Kohde sijaitsee voimalapaikasta 130 m itäkoilliseen ja tielinjauksesta 50 m pohjoiseen / luoteeseen.

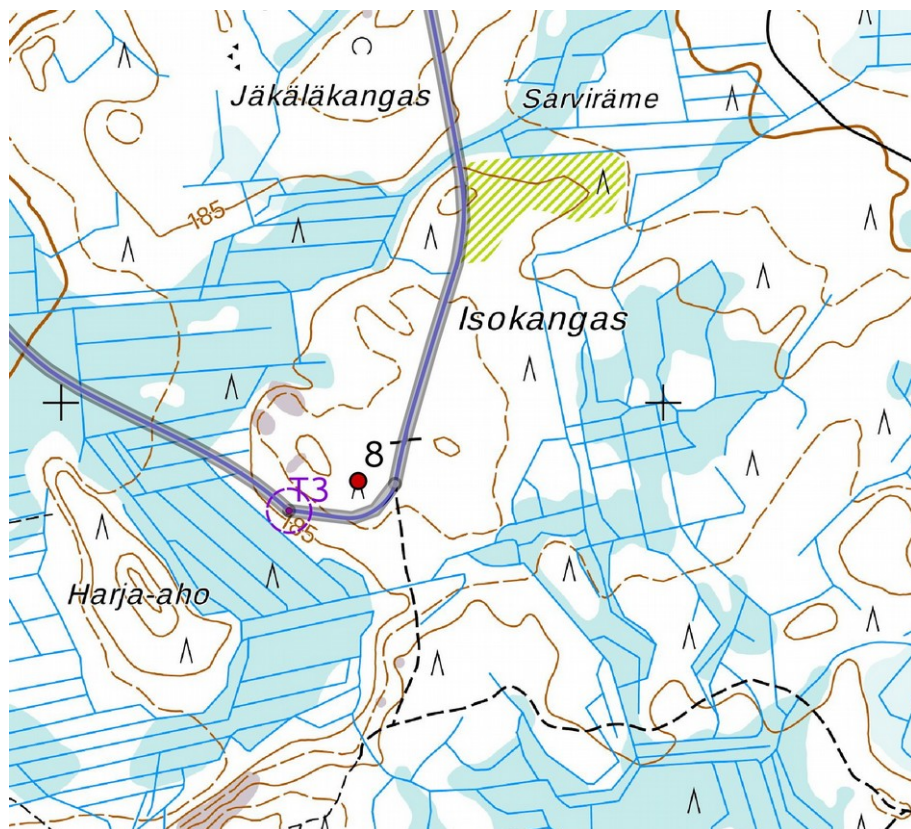


Tervahaudan kuoppa kuvattu kaakkoon.





Tervahaudan halssi kuvattu koilliseen.



Kohde 8 Isokankaan tuulipuisto. Maanmittauslaitoksen peruskarttarasteri 1:20 000 9/2016; mk n. 1:5 000.





## 9. Hermokallio

### **Mj-rekisteri:**

|                                |                         |
|--------------------------------|-------------------------|
| <i>Laji:</i>                   | -                       |
| <i>Mj-tyyppi:</i>              | kiinteä muinaisjäännös  |
| <i>Tyyppin tarkenne:</i>       | työ- ja valmistuspaikat |
| <i>Ajoitus yleinen:</i>        | tervahaudat             |
| <i>Ajoitustarkenne:</i>        | historiallinen          |
| <i>Lukumäärä:</i>              | uusi aika               |
| <i>Rauhoitusluokkaehdotus:</i> | 1                       |
|                                | 2                       |

### **Paikkatiedot:**

|                               |   |
|-------------------------------|---|
| <i>Karttanumero:</i>          | TM35-lehtijako, P4141R<br>vanha yleislehtijako, 2242 03 |
| <i>Koordinaatit:</i>          | P: 6975414 I: 354534<br>z 172 m mpy                     |
| <i>Kohteen rajausta:</i>      | pistemäinen (GPS-mittaus)                               |
| <i>Inventointimenetelmät:</i> | pintahavainnointi                                       |
| <i>Aiemmat tutkimukset:</i>   | -   |
| <i>Aiemmat löydöt:</i>        | -   |

### **Maastotiedot:**

Kohde sijaitsee Soinin keskustasta 3,5 km länteen pienellä kangassaarekkeella Hermokallion luoteispuolella. Tuorehko kangas, tiheää nuorta sekametsää.

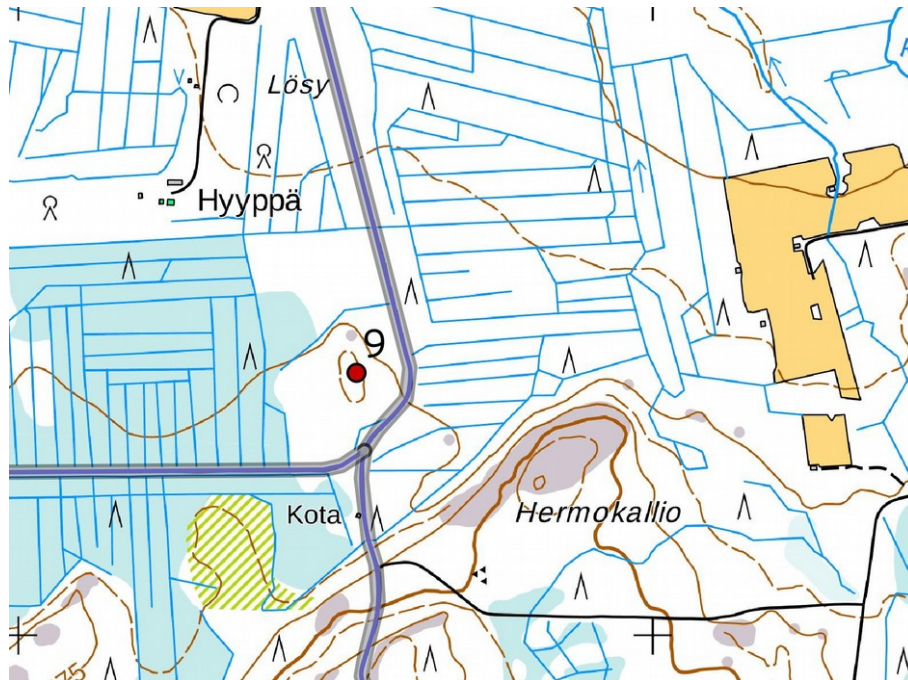
### **Kuvaus:**

Kankaan loivalla itärinteellä on tervahauta, halkaisija 16 m, kuopan halkaisija 9 m ja syvyys 1,3 m. Halssi suuntautuu koilliseen, pituus n. 5 m, se on sortunut. Valli on heinän peittämä, haudan päällä kasvaa nuoria koivuja ja kuusia.

**Vaikutusten arvio:** Ei vaikutusta. Kohde sijaitsee tielinjauksesta 80 m länteen / luoteeseen.







Kohde 9 Isokankaan tuulipuisto. Maanmittauslaitoksen peruskarttarasteri 1:20 000 9/2016; mk n. 1:5 000.

### 10. Pannukangas 3

**Mj-rekisteri:**

|                         |                       |
|-------------------------|-----------------------|
| Laji:                   | -                     |
| Tyyppi:                 | kulttuuriperintökohde |
| Tyyppin tarkenne:       | kivirakennelmat       |
| Ajoitus yleinen:        | kivilatomukset        |
| Ajoitustarkenne:        | historiallinen        |
| Lukumäärä:              | uusin aika            |
| Rauhoitusluokkaehdotus: | 1                     |
|                         | -                     |

**Paikkatiedot:**

|                        |   |
|------------------------|---|
| Karttanumero:          | TM35-lehtijako, P4141R<br>vanha yleislehtijako, 2242 03 |
| Koordinaatit:          | P: 6977856 I: 348184<br>z 172 m mpy                     |
| Kohteen rajaus:        | pistemäinen (GPS-mittaus)                               |
| Inventointimenetelmät: | pintahavainnointi                                       |
| Aiemmat tutkimukset:   | -   |
| Aiemmat löydöt:        | -   |

**Maastotiedot:**

Kohde sijaitsee Soinin keskustasta 10,3 km länsiluoteeseen laajan kallioalueen pohjoispäässä, nuorta kasvatusmetsää.

**Kuvaus:**

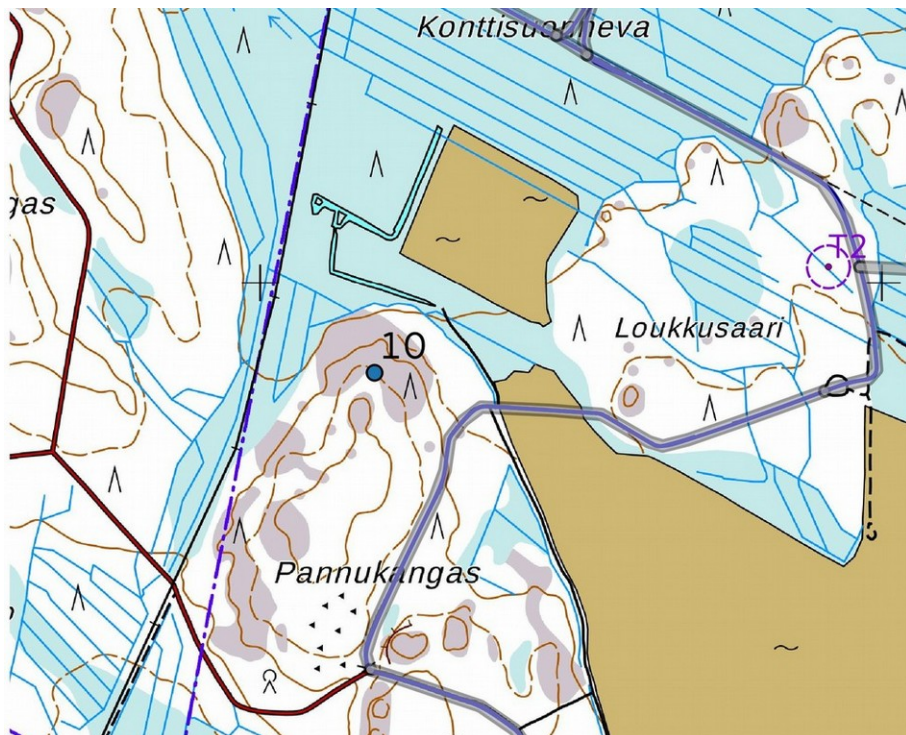
Tasaisen kalliolaatan päällä on pyöreä kivilatomus, halkaisija noin metri, yksi kivikerros, kivien koko on 10 – 15 cm. Latomus on jäkälän peittämä. Vaikka latomusta ei pystytty ajoittamaan, sen rakenne kuitenkin viittaa nuorempaan aikaan.

**Vaikutusten arvio:** Ei vaikutusta.





Latamus pohjoiseen.



Kohde 10 Loukkusaaren tuulipuisto. Maanmittauslaitoksen peruskarttarasteri 1:20 000  
9/2016; mk n. 1:5 000.





## 9. Aineistoluettelo

### Digitaalinen aineisto:

Geologian tutkimuskeskus,  
<http://gtkdata.gtk.fi/Maankamara/index.html>

Jyväskylän yliopiston julkaisuarkisto, <http://www.vanhakartta.fi/>

Maanmittauslaitos, avoimien aineistojen tiedostopalvelu,  
<https://tiedostopalvelu.maanmittauslaitos.fi/tp/kartta>

Maanmittauslaitos,  
<http://vanhatpainetutkartat.maanmittauslaitos.fi/>

Museovirasto: Kulttuuriympäristön rekisteriportaali, muinaisjäännösrekisteri ja Kulttuuriympäristön tutkimusraportit arkeologia, Soini, Alajärvi:  
<http://kulttuuriymparisto.nba.fi/netsovellus/rekisteriportaali/portti/default.aspx>

Kapsi ry, >wms-server <http://tiles.kartat.kapsi.fi/ortokuva?>