

Padasjoki Tihjärvi ranta-asemakaavan muinaisjäännösinventointi 2016



Teemu Tiainen



Tilaja: Insinööritoimisto Poutanen Oy

Sisältö

Perustiedot	2
Yleiskartat	3
Vanhoja karttoja	5
Inventointi	6
Lähteet	7
Muinaisjäännökset	8
PADASJOKI JUNTINKORPI.....	8

Kansikuva: Lapio pystyssä kahdesta löydetyistä naurishaudasta pohjoisemmassa. Taustalla näkyvä (suoraan lapion vartta ylöspäin) kasa on kiven itäpuolelle koottu kaskiröykkiö. Länteen.

Perustiedot

Alue: Padasjoki, Tihjärven itärannan kaava-alue.

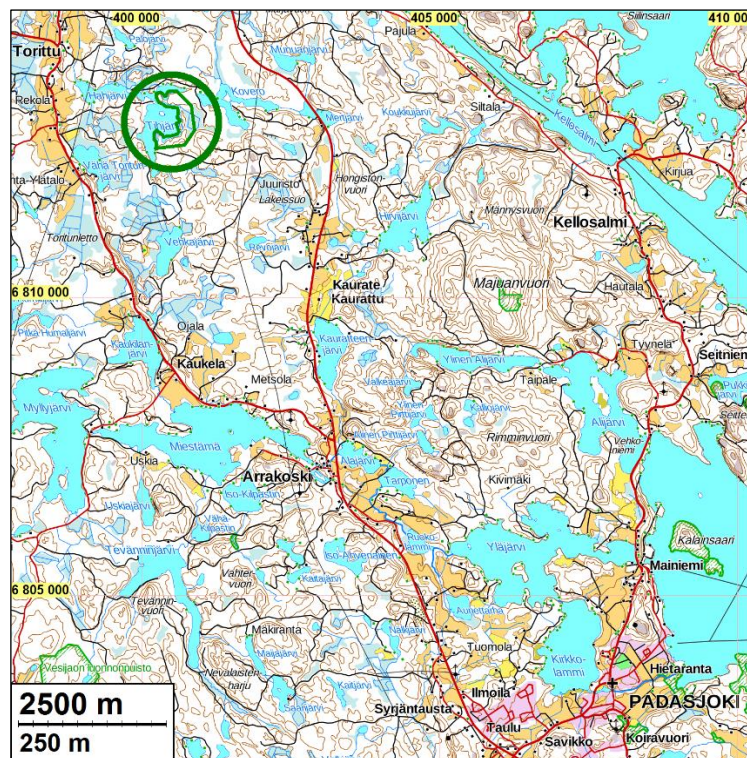
Tarkoitus: Selvittää sijaitseeko ranta-asemakaava-alueella kiinteitä muinaisjäännöksiä tai muita mahdollisesti suojeltavaksi katsottavia kulttuurihistoriallisia jäännöksiä.

Työaika: 12.9.2016.

Kustantaja: Insinööri-toimisto Poutanen Oy.

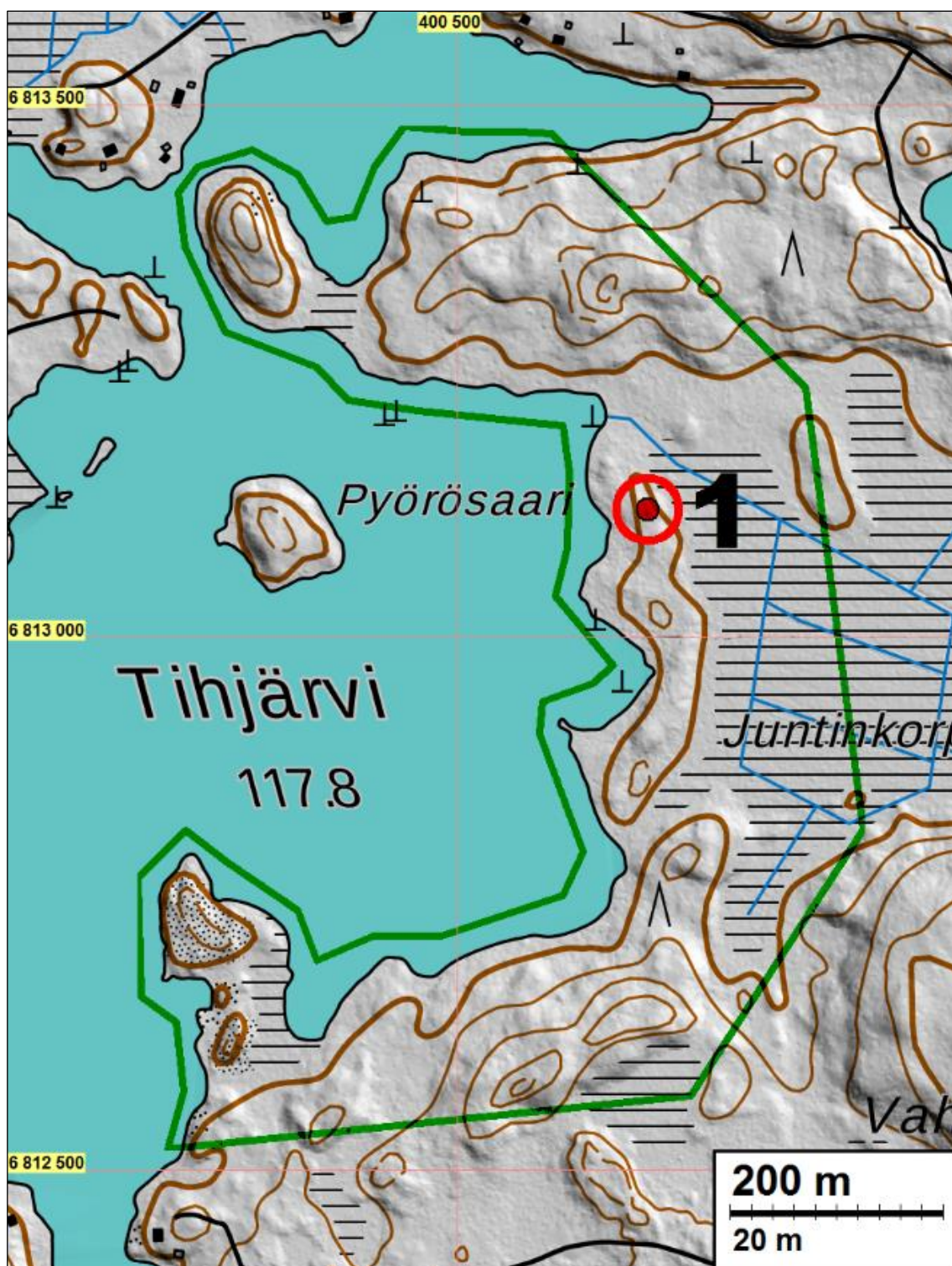
Tekijät: Mikroliitti Oy, Teemu Tiainen.

Tulokset: Kaava-alueella ei tunnettu entuudestaan kiinteitä muinaisjäännöksiä. Muinaisjäännösinventoinnissa löydettiin kaksi naurishautaa ja yksi kiviröykkiö. Yhdessä havaitut jäännökset viittaavat pienialaisen kaskeen.

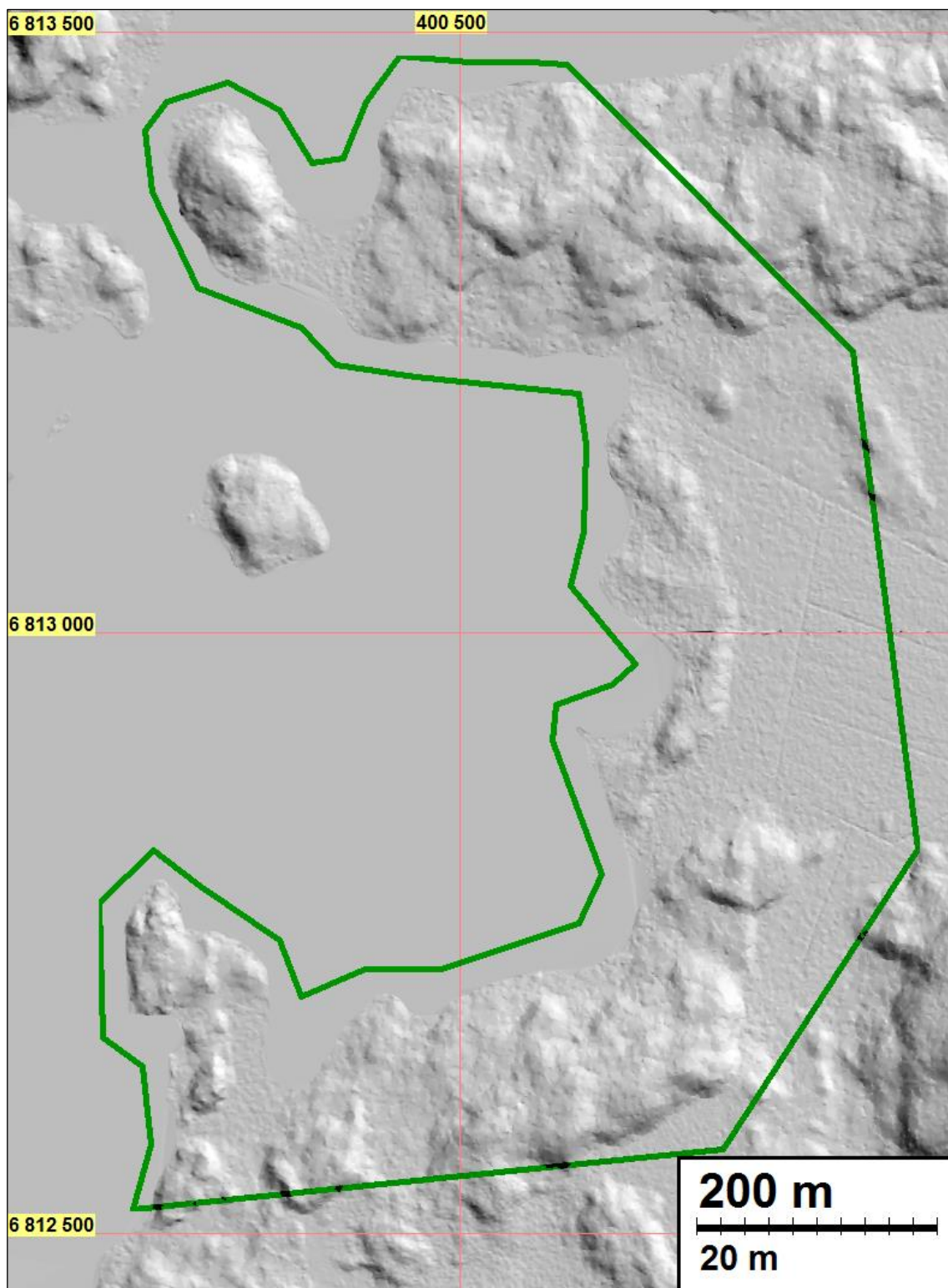


Inventointialue on merkattu vihreällä ympyrällä kartan luoteiskulmaan.

Selityksiä: Koordinaatit ovat ETRS-TM35FIN koordinaatistossa. Kartat ovat Maanmittauslaitoksen maastotietokannasta 09/2016, ellei toisin mainittu. Muinaisjäännösrekisteri tarkastettu 09/2016. Valokuvia ei ole talletettu mihinkään viralliseen arkistoon, eikä niillä ole mitään kokoelmatunnusta. Valokuvat digitaalisia ja ne ovat tallessa Mikroliitti Oy:n serverillä. Kuvat: T. Tiainen.

Yleiskartat

Inventointialue on rajattu vihreällä viivalla. Muinaisjännös on merkattu punaisella pallolla ja ympyrällä.



Maanmittauslaitoksen laserkeilausaineistosta laadittu maastomalli. Inventointialue on rajattu vihreällä viivalla. Maastomallista näkee, kuinka kivinen ja "epätasainen" alueen maasto on.

Vanhoja karttoja



Ote vuoden 1842 pitäjänkartasta. Kaava-alue on vihreän ympyrän sisällä ja on kauttaaltaan asumatonta.



Ote vuoden 1965 peruskartasta. Tutkimusalue on rajattu vihreällä viivalla – alueella ei ole asutusta eikä muutakaan maankäyttöä.

Inventointi

Padasjoelle sijaitsevan Tihjärven itärannalle on tekeillä ranta-asemakaava. Kaavaa laatii insinööri Poutanen Oy. Lahden kaupungin museon arkeologi Hannu Takala on ohjeistanut (31.8.2016) kaava-alueella tehtäväksi arkeologisen inventoinnin. Insinööri Poutanen Oy tilasi muinaisjäännösinventoinnin Mikroliitti Oy:ltä. Inventoinnin suoritti Teemu Tiainen 12.9.2016 tutkimuksen kannalta hyvissä olosuhteissa.

Kaava-alue sijaitsee noin 12,3 kilometriä Padasjoen kirkolta luoteeseen, Tihjärven itärannalla. Kauttaaltaan metsäisen kaava-alueen pinta-ala on hieman alle 30 hehtaaria. Tihjärven pinnan korkeus on 117,8 metriä merenpinnan yläpuolella. Mikään tunnettu muinainen suurjärvivaihe ei ole alueelle ulottunut. Järven vesi on ollut samalla tasolla jään sulamisen jälkeisestä kuroutumisestaan lähtien. Kaava-alueen keskiosassa on metsäistä suota (Juntinkorpi). Alueen pohjois- ja eteläosien mäet ovat korkeimmillaan hieman yli 130 metrin korkeustasolla. Kaava-alue on lähes kauttaaltaan kallioista ja kivistä. Periaatteessa kaava-alueelta on mahdollista sijaita esihistoriallisia, pyyntikulttuurin muinaisjäännöksiä, mutta alueen kovin kivisen ja toisaalta kostean maaperän vuoksi se ei ole todennäköistä.

Vuoden 1842 pitäjänkartalla alue on asumaton metsä- ja suomaata. Lähin historiallisen ajan kylä (Torittu) on sijainnut noin 2,5 km länteen kaava-alueesta. Lähin tunnettu kiinteä muinaisjäännös on puolestaan sijainnut kaava-alueen itäpuolella, noin 2,1 km alueen reunasta. Kyseessä on Juuristonharju (mj-rek 1000019111) niminen muinaisjäännös, jota ei ole tarkemmin tutkittu. Kohteen tarkastuksessa vuonna 2011 paikalla olevaa kiviröykkiötä arveltiin joka hautatai kaski/viljelyröykkiöksi. Vuoden 1965 peruskartassa kaava-alue on myös tyystin asumaton aluetta – mitä se on edelleenkin.

Inventoinnin valmisteluvaiheessa alueesta laadittiin Maanmittauslaitoksen laserkeilausaineiston avulla maastomalli, jonka avulla on mahdollista havaita mm. terva- ja hiilihautoja sekä erilaisia puolustusvarustuksia. Laaditusta maastomallista ei havaittu mitään arkeologisesti mielenkiintoisia kohteita, mutta maastomallista voi todeta alueen ”romelikkaisuuden”, eli kivien ja rosoisen kallion aiheuttaman maaston epätasaisuuden.

Maastossa kaava-alue kuljettiin kattavasti läpi. Alueelle yritettiin kaivaa useita lapionterän levyisiä koekuoppia maanalaisten muinaisjäännösten löytämiseksi – koekuoppia ei onnistuttu kaivamaan kuin muutama maaperän kivisyyden vuoksi.

Tulos

Tihjärven rantakaava-alueelta havaittiin kaksi naurishautaa/säilytyskuoppaa sekä niiden vierestä yksi maakiven rinnalle tehty kiviröykkiö. Naurishaudat ja kiviröykkiö tulkittiin lyhytaikaiseksi (mahdollisesti yksivuotiseksi) ja pienialaiseksi kaskialueeksi. Kohde on kiinteä muinaisjäännös.

16.9.2016

Teemu Tiainen

Lähteet

Niukkanen, Marianna 2009. Historiallisen ajan kiinteät muinaisjäännökset – tunnistaminen ja suojeleminen. Museoviraston rakennushistorian osaston oppaita ja ohjeita 3.

Peruskartta Kellosalmi 2143 08, v. 1965 ja 1985.

Pitäjänskartta Padasjoki 2143 08 + 09, v. 1842.



Yllä: tuulenkaato kaava-alueen eteläosassa paljastaa alueen pintamaaperän kivisyyden. Luoteeseen.

Alla: Alueen lounaiskärjessä sijaitsee tasainen rantaterassi. Kohta vaikuttaa potentiaaliselta pyyntikulttuurin jälkien löytämiselle, mutta alueelle tehdyistä koekuopista ei havaittu mitään siihen viittaavaa. Pohjoiseen.



Muinaisjännökset

PADASJOKI JUNTINKORPI

Mjtunnus: uusi kohde
 Ajoitus: historiallinen
 Laji: naurishaudat, röykkiöt, kaskirauniot
 Koordin: N: 6813 120 E: 400 679 Z: 121 ±3 m
 P: 6815 979 I: 3400 809

Tutkijat: Tiainen 2016 inventointi

Huomiot: Tiainen 2016:
 Kaava-alueen keskiosasta, Juntinkorpi nimisen suon ja Tihjärven välisen N-S suuntaisen kapean kannaksen pohjoispäästä havaittiin kaksi pitkänomaista matalaa kuoppaa sekä maakiven rinnalle koottu kiviröykkiö.

Kuopat ja röykkiö sijaitsevat noin 121 metrin korkeustasolla. Eteläisempi kuoppa on noin 2,5 x 1,3 metrin kokoinen (syvyys noin 40 cm) kuoppa. Pitkänomainen kuoppa on kutakuinkin E-W suuntainen. Toinen paikalta havaittu kuoppa (pohjoisempi) on niin ikään pitkulainen noin 2 x 1,4 metrin kokoinen (syvyys noin 50 cm) ja E-W suuntainen. Pohjoisemman kuopan länsireunassa on pieni maavalli, muuten kuopat vaikuttavat vallittomilta. Kuoppien välinen etäisyys on noin 7 metriä ja ne on tehty matalan kumpareen länsireunaa, järven puolelle. Toiseen kuopista tehtiin koekuoppa - löytöjä koekuopasta ei havaittu, eikä myöskään huuhtouma-kerrosta.

Pohjoisemmasta kuopasta noin 9 metriä länteen sijaitsee noin 1,2 x 1,2 kokoinen maakivi (korkeus noin 80 cm). Maakiven itälaidalle - havaittujen pitkulaisten kuoppien puolelle - on kasattu pienempiä kiviä röykkiöksi. Röykkiö on pienempi ja matalampi kuin siinä kiinni oleva maakivi ja sitä peittää sammalkerros.



Etualan kiven taakse on kerätty kiviä - kaskiröykkiö. Taustalla lapio pystyssä toisessa naurishaudassa. Itään.

Kuopat ja röykkiö tulkittiin pienialaiseksi, mahdollisesti vain yksivuotisen, kaski- ja naurishalmeen jäännöksiksi. Kaskialueeksi paikka on hyvin pieni. Yhdestä raivausröykkiöstä huolimatta kuivemman maan alue, missä kuopat ja röykkiö havaittiin, on edelleen hyvin kivistä ja pienialainen - alueen länsipuolella on järvi ja pohjois- ja itäpuolella suo. Museoviraston ohjeistuksen mukaisesti kohdetta on pidettävä, ainakin alustavasti, kiinteänä muinaisjäännöksenä.



Muinaisjäännösalue on merkattu punaisella värillä. Punaiset pallot osoittavat naurishautojen (idänpuoleiset pallot) ja kivröykkiön sijainnit.



Eteläisempi naurishauta. Itään.



Pohjoisempi naurishauta. Itäkaakkoon.

Kuvia

Kaava-alueen kaakkoisosaa. Pohjoiseen.



Eteläosan rantaa. Koilliseen.



Keskiosan suota. Itään.



Luoteiskärjen länsirantaa. Kaakkoon.



Luoteiskärjen jyrkkää kalliorinnetta. Luoteeseen.



Kaava-alueen pohjoisosaa. Itään.

Liite: inventoinnissa tarkastetut alueet

Inventointialue tutkittiin ja arvioitiin kokonaisuudessaan eri menetelmin. Maastossa käytiin läpi kartalla sinisellä merkatut alueet.

