

Kalajoki

Keskustan osayleiskaava-alueen muinaisjäännösinventointi 2015



Timo Jussila
Teemu Tiainen



Tilaja: Kalajoen kunta

Sisältö:

Perustiedot	2
Yleiskartta	3
Inventointi	4
Kirkonpaikat.....	5
Vanha asutus	6
Lähteet	18
Muinaisjäännökset	19
1 KALAJOKI KEIHÄSOJA 1	19
2 KALAJOKI KEIHÄSOJA 2	21
3 KALAJOKI KEIHÄSOJA 3	22
4 KALAJOKI PLASSI.....	22
9 POHJANMAAN VANHA RANTATIE	28
Muut kohteet	29
5 KALAJOKI VUORENKALLIO HEUSALA	29
6 KALAJOKI ETELÄNKYLÄN KANSAKOULU	30
7 KALAJOKI MANTILA.....	31
8 KALAJOKI ANNALA	31

Kansikuva: Kalajoen vanha pappila joen länsirannalla, valtatie eteläpuolella. Itään.

Perustiedot

Alue: Kalajoen keskustan osayleiskaavaan suunnittelualue.

Tarkoitus: Selvittää sijaitseeko kaavan alueella kiinteitä muinaisjäännöksiä tai muita maankäyttöön vaikuttavia kulttuurihistoriallisia jäännöksiä.

Tekijät: Mikroliitti Oy, maastotyö Timo Jussila ja Teemu Tiainen, raportti Jussila.

Työaika: Maastotyö toukokuussa 2015

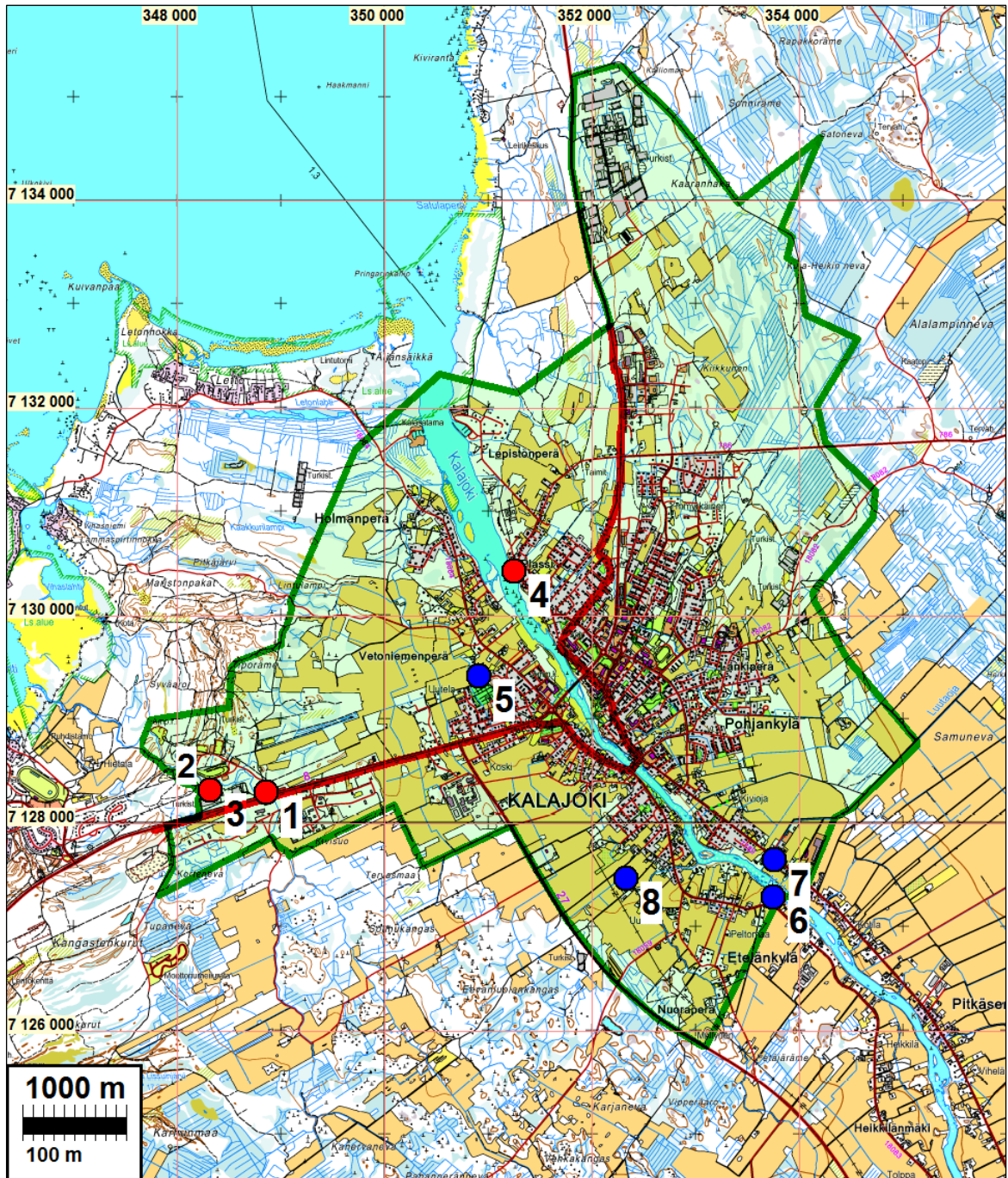
Kustantaja: Tilaaja Kalajoen kunta.

Aiemmat inventoinnit: Karjalainen T, perusinventointi 2003. Purhonen P, tarkastuksia 1993.

Tulokset: Alueelta ei tunnettu ennestään kiinteitä muinaisjäännöksiä. Muinaisjäännösrekisterissä on alueella kaksi löytöpaikkaa (raportin kohteet 6 ja 8) ja kolme muuta kohdetta (raportin kohteet 4, 5 ja 7). Näitä kohde 4, Plassin markkinapaikka määritettiin alustavasti muinaisjäännökseksi – rajattiin alue missä voi olla maan alla säilyneitä kerrostumia vanhasta pikitehtaasta ja markkinapaikasta. Niiden mahdollista olemassaoloa ei voitu kuitenkaan inventoinnissa varmistaa. Todettiin että muut ennestään tunnetut kohteet eivät ole muinaisjäännöksiä. Alueelta löytyi uusina kohteina kolme tervahautaa. Vanhan Pohjanmaan rantatien 1700-luvun lopun – 1800 luvun linjaus todettiin tielinjauksena muinaisjäännökseksi – tie on edelleen käytössä osin valtatie osin katuina ja paikallisteinä. Inventoinnissa selvitettiin 1740-60 luvun asutus ja talotontit. Kaikki ovat kolmea tonttia lukuun ottamatta edelleen käytössä ja täysin rakennetuilla paikoilla. Autiot vanhat tontit sijaitsevat nykyisessä pellossa eikä niissä ei havaittu merkkejä asutuksesta. Kaikkiaan kaava-alueella on neljä kiinteää muinaisjäännöstä ja muinaisjäännöksenä vanha tielinja.

Selityksiä: Koordinaatit ja kartat ovat ETRS-TM35FIN koordinaatistossa. Kohdekuvaauksissa on mainittu myös kohteiden ykj (pi) koordinaatit. Karttapohjat Maanmittauslaitoksen maastotietokannasta keväällä v. 2015 ellei toisin mainittu. Valokuvia ei ole talletettu mihinkään viralliseen arkistoon eikä niillä ole mitään kokoelmatunnusta. Valokuvat digitaalisia. Valokuvat ovat tallessa Mikroliitti Oy:n serverillä. **Koh- teiden numerointi on epävirallinen ja vai tämän raportin kartta- ym. viitteiksi.**

Yleiskartta



Tutkimusalueen rajaus vihreällä. Raportissa kuvatut kohteet: muinaisjännökset punainen pallo, muut kohteet sininen pallo. Symbolin vieressä on raportin kohdenumero. Vanha Pohjanmaan rantatien linja punaisella viivalla.

Inventointi

Kalajoen kunta on laatimassa yleiskaavaa Kalajoen keskustan alueelle ja liepeille. Kalajoen kunta tilasi alueen muinaisjäännösinventoinnin Mikroliitti Oy:ltä. Inventoinnin maastotyö tekivät Timo Jussila ja Teemu Tiainen puolentoista päivän aikana toukokuun puolessa välissä v. 2015.

Valmistelutyössä kuvattiin aluetta kuvaavat vanhat (1700-luvulta) kartat Kansallisarkistosta sekä otettiin Kansallisarkiston digitaaliarkistosta Kalajoen pitäjänkartta vuodelta 1843 ja maanmittauslaitoksen kartta-arkistosta vanhat peruskartat vuodelta 1954. Näiden lisäksi saatiin karttamateriaalia Plassin alueesta Kalajoen kunnan nettisivuilta. Muutama isojakokartta oli saatavissa digitoituna Kansallisarkiston digitaaliarkistosta (tarkempi tieto käytetystä materiaalissa luvussa lähteet). Isojakokartat ja pitäjänkartta asemoitiin nykyiseen koordinaatistoon. Kartoilta paikannettiin vanhat talotontit, sekä alueen halki kulkevan vanhan Pohjanmaan rantatien linjaus. Kartoilta pyrittiin myös paikantamaan muita niihin merkittyjä, mahdollisesti potentiaalisia muinaisjäännöskohteita. Maanmittauslaitoksen laserkeilausaineistosta laadittiin aluetta kuvaava korkeusmallikartta, minkä avulla pyrittiin ennakkoon paikantamaan arkeologisesti mahdollisesti mielenkiintoisia maarakenteita ja pinnanmuotoja. Laserkeilausaineiston avulla paikannettiin kolme tervahautaa.

Alue sijaitsee Kalajoen suussa. Kaava-alue sijoittuu 0 – 27 m korkeusvälille. Joen länsipuolella alue on lähes kauttaaltaan tasaista peltoa 2-15 m korkeustasoilla. Aivan länsiosassa on dyynikenttää jossa korkein dyyni kohoaa 17 m tasolle. Joen itäpuoli on suureksi osaksi rakennettua ja tasaista peltoa 2- 20 m korkeustasoilla. Alueen koillis- ja pohjoisosassa on dyynikenttää joiden välissä soista ja märkää metsää. Siellä täällä on matala ”kumpare” jossa moreenimaata tai pieni kalliopaljastuma, muutoin maaperä alueella on hietaa ja hienoa hiekkaa – jokisuun ja matalan merenlahden maakerrostumia. Kaikkiaan alue on topografialtaan hyvin loivaa ja pienipiirteistä, laitaosien dyynialueilla topografia on paikoin jyrkempää.

Alueella voi periaatteessa, sen korkeussuhteiden perusteella sijaita esihistoriallisia, varhaismetallikautisia ja rautakautisia muinaisjäännöksiä – ensin mainittuja lähinnä dyyneillä. Varhaisin kiinteä asutus Kalajoen suuseudulla on peräisin oletettavasti viimeistään 1400 luvulta. Vanhimmat kylät vanhan Kalajoen alueella ovat Etelänkylä ja Pohjankylä. Tutkimusalue sijoittuu Etelänkylään ja Pohjankylään. Keskiajalla Kalajoki kuului Salon (Saloinen) seurakuntaan. Vuonna 1525 Kalajoesta muodostettiin Salon Kappeliseurakunta. 1570 luvulla Kalajoesta muodostettiin oma hallintoalue johon kuuluivat Alavieska, Ylivieska, Sievi, Reisjärvi, Nivala ja Haapajärvi. Kalajoen kunta perustettiin vuonna 1865.

Vuosina 1742-1765 alueella tehtyjen kartoitusten kartoilta paikannetuista talotonteista kolme lukuun ottamatta mikään ei ole täysin autioitunut. Kaikki vanhat talotontit ovat olleet käytössä – rakennettuina – v. 1954 peruskartalla ja edelleenkin, joidenkin jäätyä vielä v. 1954 jälkeisen myöhemmän rakentamisen alle. Talotontit käytiin katsomassa paikan päällä silmänvaraisesti. Koska ne olivat pihamaana, niitä ei tarkemmin katsottu. Autioituneet tontit sijaitsee pellossa eikä niissä havaittu merkkejä vanhasta asutuksesta. Kalajoen halki kulkee merkittävä historiallinen maareitti, ns. Pohjanmaan rantatie, jonka 1700 luvun linjaus (joka todennäköisesti on ollut liki sama aiemminkin) on edelleen käytössä valtatieksi ja paikallisteinä. Kalajoen nykyistä kirkkoa edeltäneiden kahden kirkon (oletetut) paikat tarkastettiin mutta niiden kohdalla ei ollut inventoinnin menetelmin paljoa tehtävissä. Kirkkojen paikantaminen arkeologisin menetelmin – jos ne ovat ylipäätän enää paikannettavissa – on vaativa ja oma työnsä.

Maanmittauslaitoksen laserkeilausaineiston (tarkkuudella 1 pix = 1 m) tarkastelun perusteella alueelta paikantuu kolme tervahautaa (kohteet 1-3). Mitään muita arkeologisesti mielenkiintoisia rakenteita ei siitä tule esiin, muutamat ”epäilyttävät” pinnanmuodot osoittautuivat luonnonmuo-

dostumiksi. Peltoalueita – jotka siis piirteettömiä ja tasaisia – ei tarkasteltu muutoin kuin joidenkin talotonttien kohdilla hieman myös yhden kirkon oletetun paikan liepeillä. Metsämaastoja tarkasteltiin sieltä täältä laserkeilausaineiston vihjeiden perusteella erityisesti mutta ylemmät alueen itä- ja länsiosan muinaiset dyynit käytiin läpi jokseenkin kattavasti silmänvaraisesti tarkastellen, siltä varalta että niillä voisi kuitenkin olla havaittavissa merkkejä esihistoriasta tai sellaisia silmin havaittavia jäännöksiä, jotka eivät aina laserkeilausaineistosta kunnolla erotu (kuten hiilihaudat ja pyyntikuopat).

Inventoinnin lopputuloksena todettiin alueella olevan neljä kiinteää muinaisjäännöstä. Kolme nyt havaittua tervahautaa ja Plassin markkinapaikka. Muut aiemmin tunnetut kohteet jäivät edelleen muiksi kohteiksi, muinaisjäännöstä ei niillä todettu.

Kirkonpaikat

Kalajoella tiedetään kirkon sijainneen ennen nykyistä paikkaansa kolmessa eri paikassa. Nykyinen kirkko on rakennettu v. 1879. Kirkko on sijainnut nykyisellä paikalla 1600 luvun alkupuolelta. Nykyinen kirkkorakennus tällä paikalla on neljäs. Ensimmäinen kirkko rakennettiin 1525 Tyngälle, n. 10 km merenrannasta. Paikka sijaitsee tutkimusalueen ulkopuolella.

Toinen kirkko valmistui 1556 Pitkäsenkylään. Kirkon oletetulla paikalla jokivarressa, joen länsirannalla on tien varressa muistomerkki (Pohjoiskylän puolella). Tämä kirkonpaikka on muinaisjäännösrekisterissä mahdollisena muinaisjäännöksenä (raportin kohde nro 7, Mantila). Kirkko on ollut lyhytaikainen ja heikkorakenteinen. Mitään maanpäällisiä jälkiä ei oletetun sijaintialueen rakentamattomilla kohdilla, pelloissa ole. Kirkon tarkkaa sijaintipaikkaa ei tiedetä.



2. kirkon muistomerkki tien laidalla

Muistomerkin kaakkoispuolelta luoteeseen

Kolmas kirkko v. 1559-1636 sijaitsi Kalajoen sairaalan kohdalla jokirannassa. Paikalla on muistomerkki jossa todetaan paikalla olleen ”jokeen vyöryneen Kalajoen II kirkon ja hautausmaan paikka”. Alue on nyt hoidettua puistoa, nurmikenttää. Paikalla ei tehty koekuoppia – siitä huolimatta on oletettavaa että jokeen vyöryneestä kirkosta tuskin on mitään arkeologisesti tutkittavaa säilynyt. Myöhemmissä kartoissa, kuten v. 1763 kartalla (raportin kartta 9) alueella on ollut peltoa ja niittyä. Kirkonpaikat on esitetty sivun 8 kartalla.

(Kirkkotietojen lähde: http://www.kalajoenseurakunta.fi/kirkko_ja_muut_toimitilat/)



Muistomerkki 3. kirkon paikalla, itään

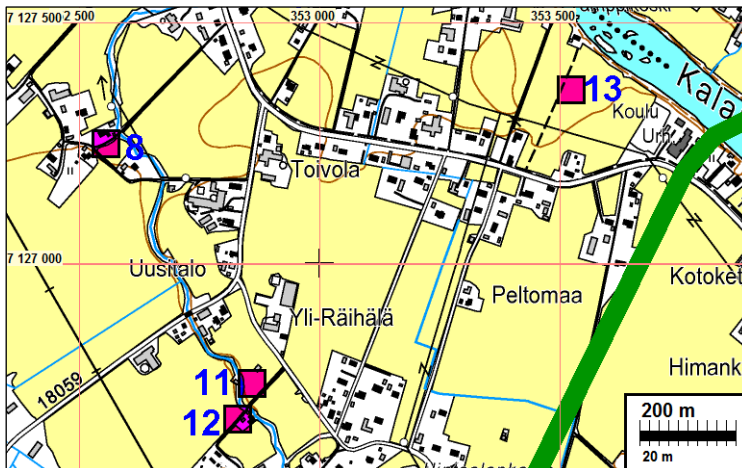


3. kirkon oletettua paikkaa, etelään.

Vanha asutus

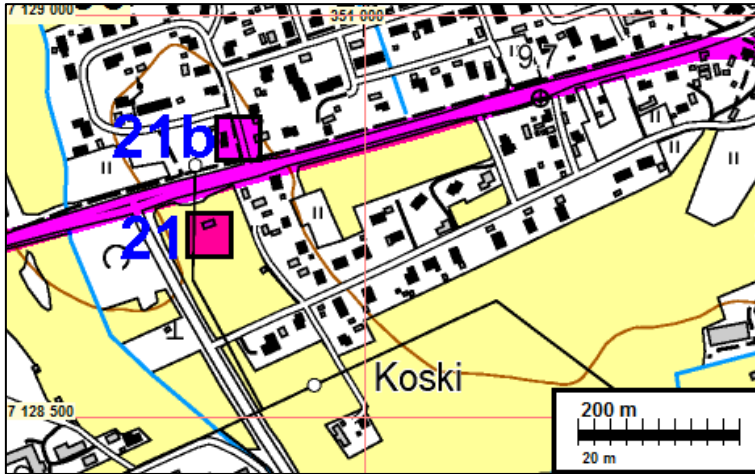
Tutkimusalueelta paikannettiin isojakokartoilta v. 1742-1765 kaikkiaan 41 taloa johon sisältyvät torpat. Karttojen asemointi nykyiseen koordinaatistoon ja nykykartalle oli varsin hankalaa ja tavanomaista enemmän aikaa vievää. Asemointia tehtiin kahdella menetelmällä: affiinasemointina vastinpisteiden avulla (joita ”iteroitiin” eli etsittiin kunnes tulos oli tyydyttävä), sekä eräiden karttojen kohdalla myös asettelemalla silmänvaraisesti vanhan kartan kuvaa nykykartan päälle muuttamalla karttakuva ensin samaan mittakaavaan ja pohjoissuuntaan – jälkimmäinen arvioiden nykyisen koordinaatiston ja silloisen kompassipohjoisen ero. Vanhojen karttojen varsin yleinen kiertyneisyys (verrattuna nykyiseen karttaan) sen ääripäiden välillä pyrittiin huomioimaan. Asemoinnin tarkkuus jäi kuitenkin useimpien karttojen kohdalla vain tyydyttäväksi tai välttäväksi. Kartoilta paikannettujen talotonttien paikannustarkkuus vaihtelee arviolta 10-30 m välillä ja saattaa joissain tapauksissa olla suurempikin. Paikannustarkkuus on siis arvio. Paikannuksia verrattiin myös nykykoordinaatistoon asemoituun v. 1843 pitäjänkarttaan. Joissain tapauksissa sen perusteella tehtiin pieniä paikannuskorjauksia. Paikannuksia on syytä tarkastella vähintään n. 20-30 m toleranssilla.

Talonpaikat tarkastettiin maastossa silmänvaraisesti. Useimmat niistä sijaitsevat nykyisessä pihamaassa jolloin tarkastus jäi vilkaisuksi ja sen toteamiseksi että vanha talotontti ei ole muinaisjäännöskelpoinen. Joissain tapauksissa tarkasteltiin tontin liepeiden peltoja. Kolme talotonttia vaikuttaa autioituneilta ja ne sijaitsevat nykyisessä pellossa. Niiden kohdalla pellossa ei havaittu merkkejä talonpaikasta. Alla olevissa kartoissa autiotontit ovat nro 11 ja 13 (raportin talo nro, ks. kartta ja luettelo seur. sivuilla).



Alla: mahdollisesti aution talonpaikan maastoa pellossa.





Valtatie 8:n ja kantatie 27:n riste-
yksen itäpuolella on pellossa
mahdollisesti autoituneen talo-
tontin paikka. Se on tulkinnan
varainen. Toisessa 1700-l kar-
tassa ilmeisesti sama talo on tien
pohjoispuolella ja toisessa etelä-
puolella. Pitäjänkartassa b. 1843
on talo tien eteläpuolella mutta
idempänä..

Isojakokartoilta v. 1742-1765 tehtyjen talojen paikannukset. Vuosi sarakkeessa on kartoitusvuosi ja knr sarake viittaa raportin isojakokarttanumeroon. 1 sarakkeessa karttaviite seur. sivun talo-karttaan.

c	N	E	vuosi	knr
1	7128358	352441	1764	1
2	7128275	352500	1764	1
3	7128053	352640	1764	1
4	7127890	352856	1764	1
5	7127840	352873	1764	1
6	7127572	352734	1764	1
7	7127559	353016	1764	1
8	7127250	352556	1764	1
9	7127570	353258	1764	1
10	7127599	353318	1764	1
11	7126751	352860	1764	1
12	7126678	352830	1764	1
13	7127360	353525	1764	1
14	7128363	352421	1763	2
15	7128746	351993	1763	2
16	7128942	351807	1763	2
17	7129061	351817	1763	2
18	7129118	351774	1763	2
19	7129181	351366	1763	2
20	7129168	351407	1763	2

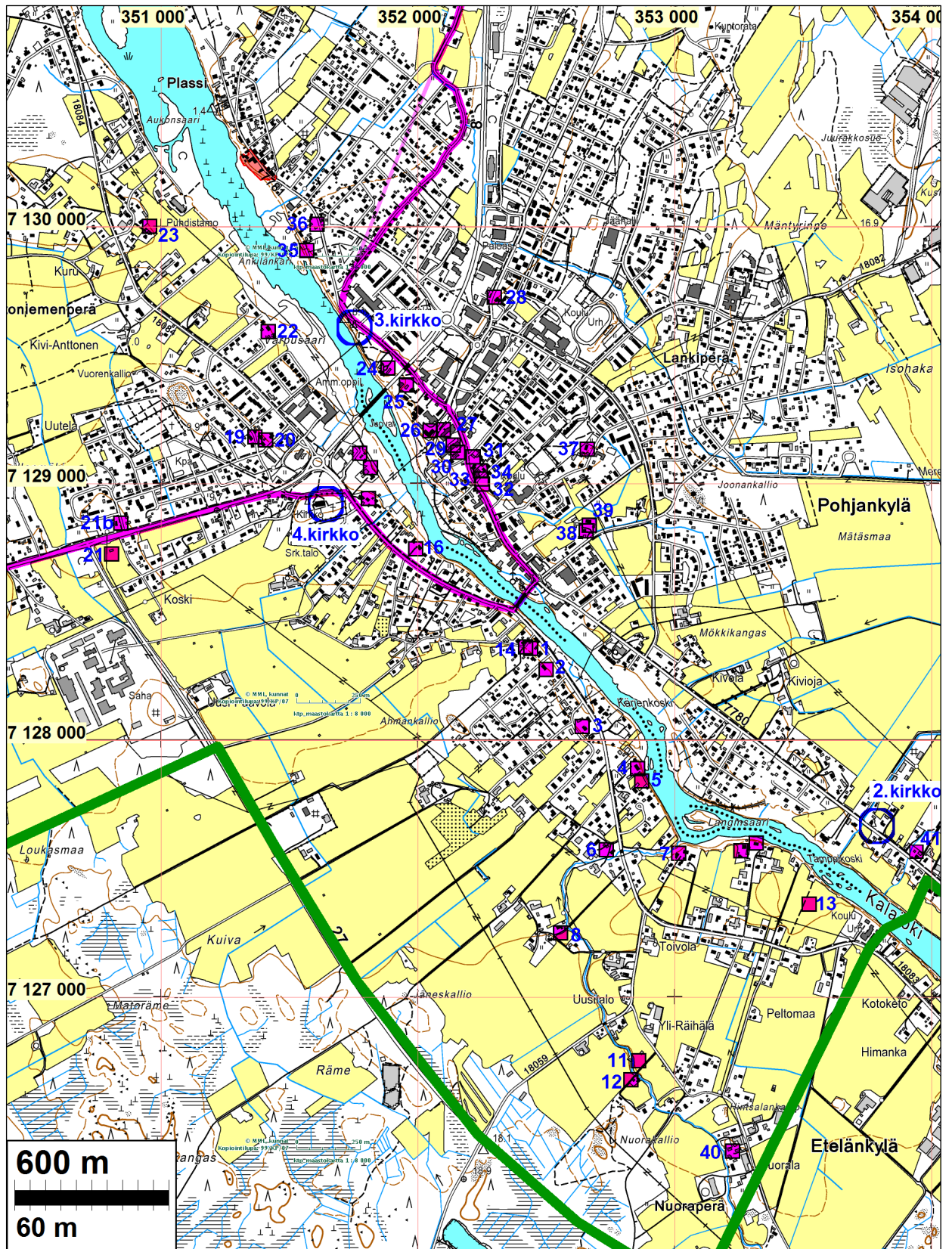
21	7128726	350808	1763	2
21b	7128845	350843	1765	4
22	7129591	351418	1762	3
23	7130000	350955	1762	3
24	7129450	351885	1742	7
25	7129383	351956	1742	7
26	7129205	352048	1742	7
27	7129210	352099	1742	7
28	7129724	352298	1742	7
29	7129148	352138	1751	8
30	7129121	352155	1751	8
31	7129103	352217	1751	8
32	7128996	352252	1751	8
33	7129018	352249	1751	8
34	7129048	352243	1751	8
35	7129907	351567	1763	9
36	7130010	351608	1763	9
37	7129134	352660	1763	9
38	7128815	352655	1763	9
39	7128837	352668	1763	9
40	7126399	353226	1763	5



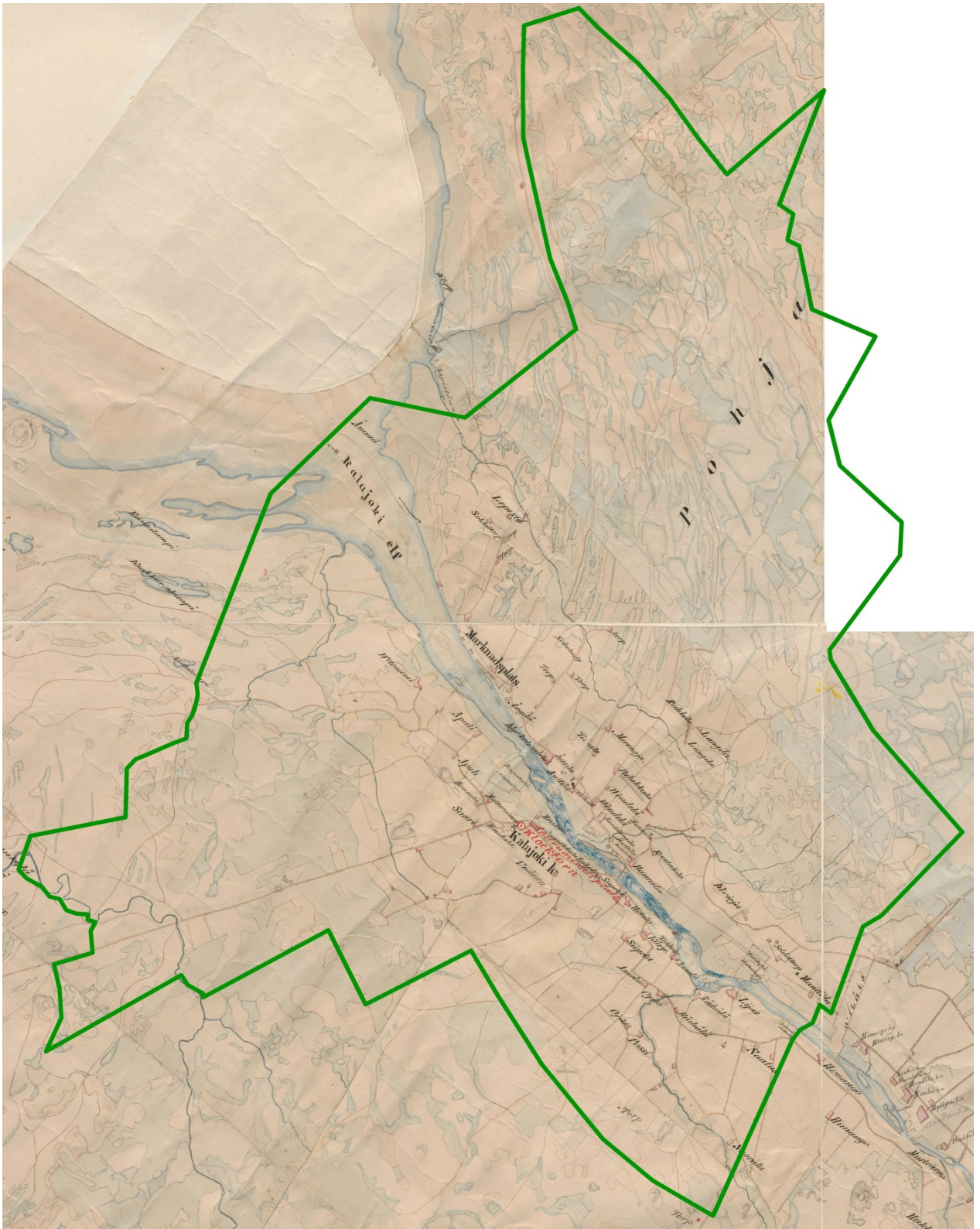
Tontin 23 maastoa



Vanha Pappila (24), pohjoiseen



Kalajoen Pohjankylän ja Etelänkylän talot Keskustan OYK-alueella paikannettuna v. 1742-1765 kartoilta. Numero viittaa raportin taloluetteloon.



Ote Kalajoen pitäjänkartasta v. 1843. Päälle piirretty tutkimusalueen rajaus vihreällä

Isojakokarttojen lehtijako on esitetty kartassa s. 18.

Kartta 1



Kansallisarkisto F2 4/1-29, Etelänkylä, Fineman 1764.

Kartta 2



Kansallisarkisto F2 4/1-29, Etelänkylä, Fineman 1763.

Kartta 3



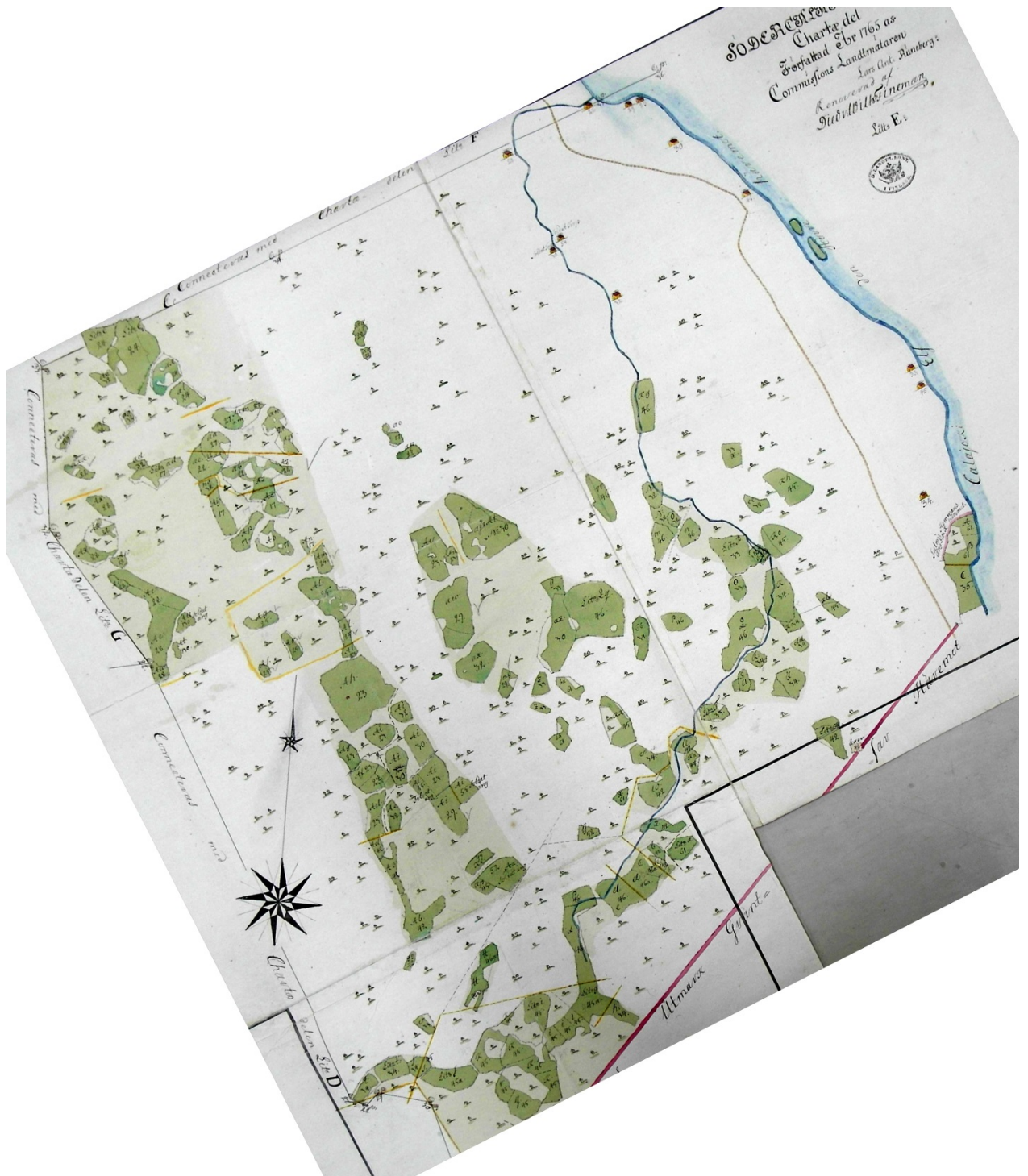
Kansallisarkisto F2 4/1-29, Etelänsalo, Fineman 1762.

Kartta 4



Kansallisarkisto F2 4/1-29, Etelänkylä, Fineman 1765

Kartta 5



Kansallisarkisto F2 4/1-29, Etelänkylä, Fineman 1765

Kartta 6

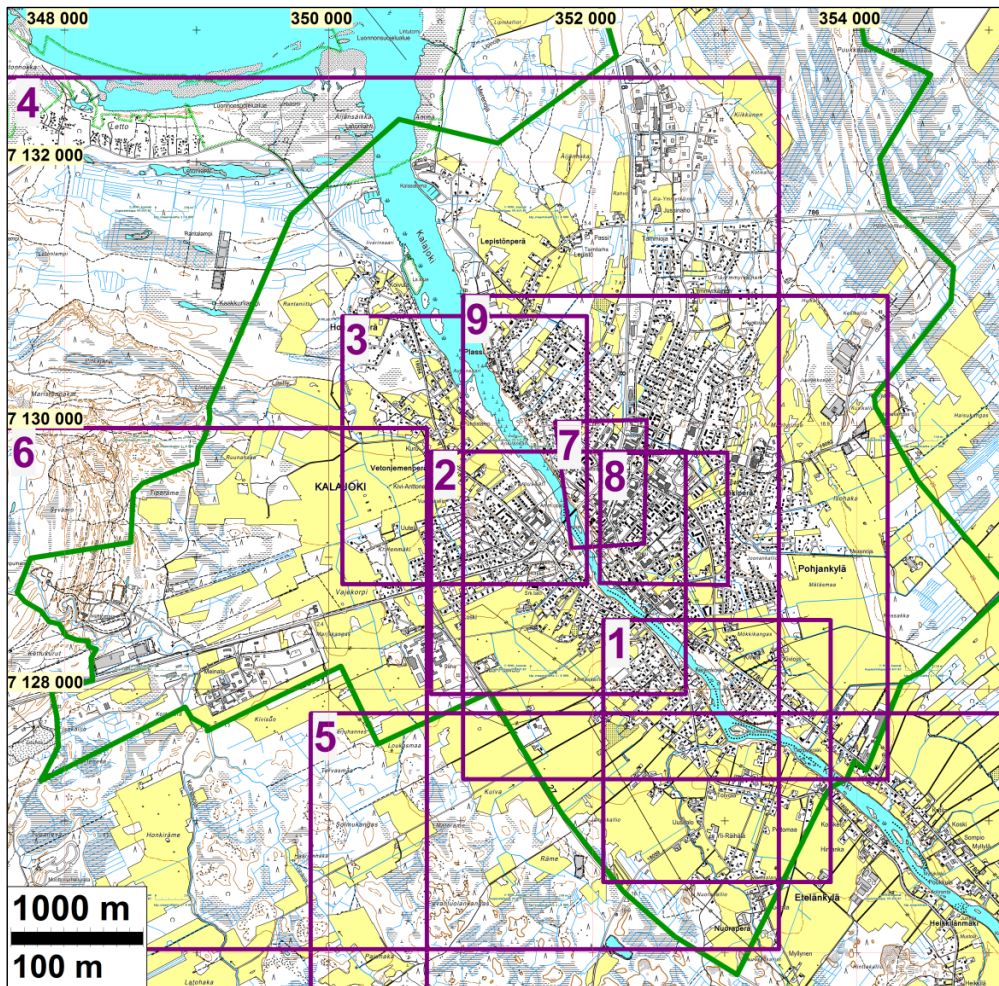


Kansallisarkisto F2 4/1-29, Etelänpöytä, Fineman 1765

Kartta 9



Kansallisarkisto, (digitaaliarkisto), F2a_8/10, Florin 1762



Isojakokarttojen kattavuus (karkeasti) – karttalehtijako

26.8.2015

Timo Jussila

Lähteet

Kansallisarkistossa kuvattiin:

Eteläkylä F2a:5/1-11, F2:2/1-5, F2:3/1, F2:4/1-29. Pohjankylä F2:8/1-4.

Kansallisarkiston digitaaliarkistosta: F2a:8/1-40, sekä Kalajoen pitäjänkartta 1843.

Kalajoen kunnan nettisivusto: <http://www.vanhaplassi.fi/index.php/yleista/kartat>, josta kartat:

Fineman 1791, Oulun läänin maanmittauskonttorin kanslian arkisto, Id Kalajoen kartat, Kalajoki 64
Kartta terva-aitoista.

Garvoli 1835, Plassia kuvaava ote. Karttaa ei pystytty identifiöimaan. (Lähteessä mainittu tekovuodeksi 1805.

Kalajokelainen maanmittari Johan Jakob Garvoli kuit. synynyt 1806 ja maanmittausauskultantiksi v. 1834. Oletettavasti tekovuosi on 1835.)

C.G.W. Claudelin 1869, kansallisarkisto, signumia ei tiedossa (ei löydy).

Myllylä K 1885, Kansallisarkisto, sto ad 1138/106 1886 1. Markkinapaikan kartta Kalajoen pitäjään Pohjan kylässä Oulun lääninä.

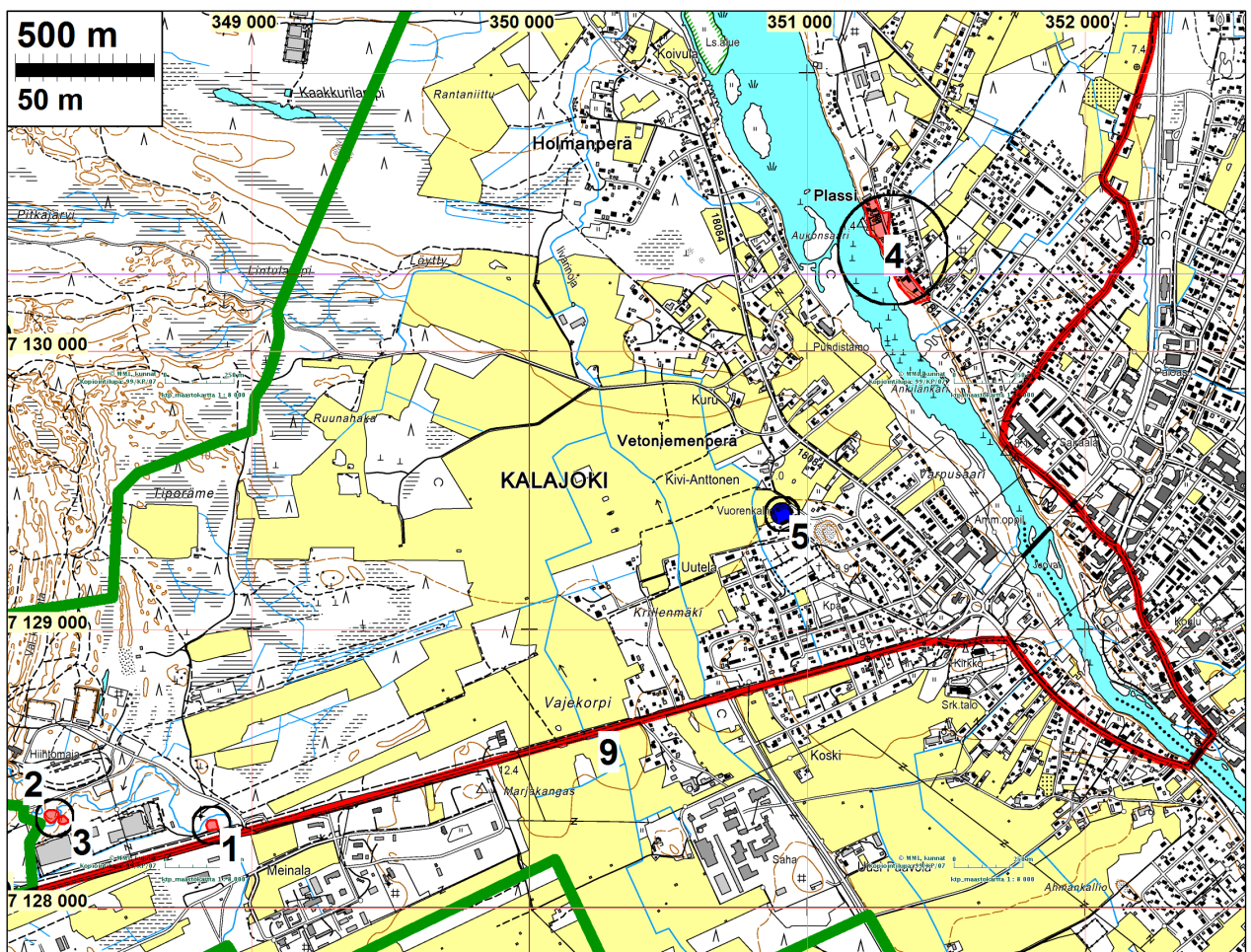
Nettilähteitä: <http://www2.kalajoki.fi/kylat/plassi/historia.htm>

http://www.kalajoenseurakunta.fi/kirkko_ja_muut_toimitilat/)

<http://www.kalajoki.fi/sisalto/historiaa>

Museoviraston muinaisjäännösrekisteri, sekä Maanmittauslaitos Vanhat painetut kartat.

Muinaisjännökset



Muinaisjännökset 1-4 sekä Pohjanmaan rantatien linjaus (9) punaisella. Tutkimusalueen raja vihreällä.

1 KALAJOKI KEIHÄSOJA 1

Mj tunnus:

Rauh.lk: kiinteä muinaisjännös

Ajoitus: historiallinen

Laji: valmistus: tervahauta

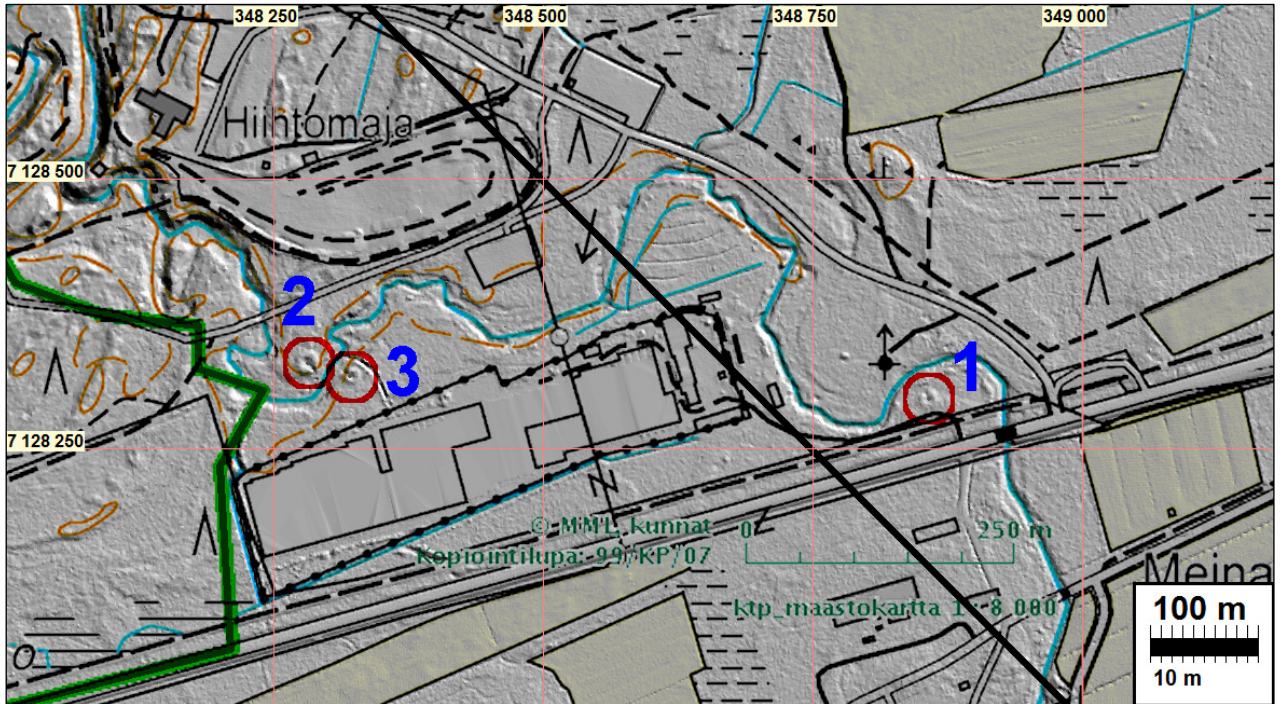
Koordin: N: 7128 294 E: 348 858

P: 7131 280 I: 3348 969

Tutkijat: Jussila & Tiainen 2015 inventointi

Sijainti: Paikka sijaitsee Kalajoen kirkosta 2,8 km länteen.

Huomiot: Keihäsojan etelärannalla kevyenliikenteenväylän kupeessa on tervahauta, jonka halkaisija on 17 m (vallin ulkojuurelta). Halssi pohjoiseen, purolaaksoon.



Tervahaudat, kohteet 1-3



Tervahauta ja sen halssi, etelään.



2 KALAJOKI KEIHÄSOJA 2

Mjtunnus:

Rauh.lk: kiinteä muinaisjäännös

Ajoitus: historiallinen

Laji: valmistus: tervahauta

Koordin: N: 7128 317 E: 348 323
P: 7131 303 I: 3348 434

Tutkijat: Jussila & Tiainen 2015 inventointi

Sijainti: Paikka sijaitsee Kalajoen kirkosta 3,4 km länteen.

Huomiot: Hiihtomajasta 280 m eteläkaakkoon, keihäsajan eteläpuolella - sen mutkan länsipuolella on ojan töyräällä tervahauta. Halkaisija 19 m (vallin ulkojuurelta) Halsi länsiluoteeseen, purolaaksoon.

Kartta s. 20



Tervahauta



3 KALAJOKI KEIHÄSOJA 3

Mjtunnus:

Rauh.lk: kiinteä muinaisjäännös

Ajoitus: historiallinen

Laji: valmistus: tervahauta

Koordin: N: 7128 317 E: 348 323

P: 7131 303 I: 3348 434

Tutkijat: Jussila & Tiainen 2015 inventointi

Sijainti: Paikka sijaitsee Kalajoen kirkosta 3,4 km länteen.

Huomiot: Keihäojan pohjoispuolella - sen mutkan itäpuolella, hiihtomajasta 270 m etelä-kaakkoon on ojan töyräällä iso tervahauta. halkaisija 23 m (vallin ulkojuurelta)

Kartta s. 20



4 KALAJOKI PLASSI

Mjtunnus: 1000011505

Rauh.lk: kiinteä muinaisjäännös

Ajoitus: historiallinen

Laji: työ- ja valmistuspaikat: markkinapaikat

Koordin: N: 7130 424 E: 351 247

P: 7133 410 I: 3351 359

Tutkijat: Jussila & Tiainen 2015 inventointi

Sijainti: Paikka sijaitsee Kalajoen kirkosta 1,5 km pohjoiseen, joen itärannalla..

Huomiot: *Muinaisjäännösrekisteri:* Kalajoen jokisuu oli kauppapaikkana jo keskiajalla, mutta 1600-luvun lopulla. Kokkolan kaupunki osti Plassin kauppapaikan markkinoita varten. Niitä pidettiin vuosittain 2-3 kertaa, ja Kalajoen markkinoista tuli Pohjois-

Suomen tunnetuimmat. Tärkein myyntiartikkeli oli terva. Plassin alueelle rakennettiin ensin markkinakojuja, mutta 1800-luvun lopulta lähtien alueelle tuli myös vakinaista asutusta. Markkinapaikka on merkitty vuonna 1846 laadittuun pitäjänkarttaan.

Jussila & Tiainen:

Plassin historiasta: <http://www2.kalajoki.fi/kylat/plassi/historia.htm> ja <http://www.vanhaplassi.fi/index.php/yleista/kartat>

Vuoden 1763 kartan (F2a 8/10) mukaan Kokkolan kaupungin "Liquidations plats" sijoittuu markkinapaikkana tunnetun alueen eteläosaan. Paikan raja-alue em. kartan perusteella ei ole aivan tarkka – etelä-pohjoissuunnassa paikka asettuisi muutamankymmenen metrin rajattua etelämmäksi, mutta topografian puolesta se olisi likimääräisesti mahdotonta. Joka tapauksessa vanha Kokkolan markkinapaikka sijoittuu aivan alueen eteläpäähen.



Ote v. 1763 kartasta, markkinapaikka rannassa kartan luoteiskulmassa

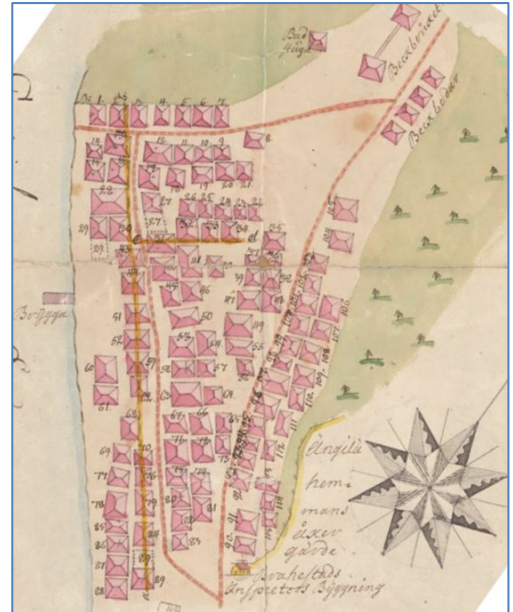
Vuoden 1835 (oletus tekovuodesta tekijän (Garvoli) mukaan olisi 1835, mutta lähde ilmoittaa vuodeksi 1805 – joko kyseessä lyöntivirhe tai sitten kyseessä olisi kartoitusvuosi jolloin kartoittaja on ollut eri kuin mainittu Garvoli – joka kenties puhtaaksi piirtäjänä myöhemmin merkitty tekijäksi). Sinä markkinapaikka sijoittuu samoin kuin 1763 kartalla ja sen pohjoispuolella (alla kartassa vasemmalla) on pikitehtaan - Beckbruk - alue.



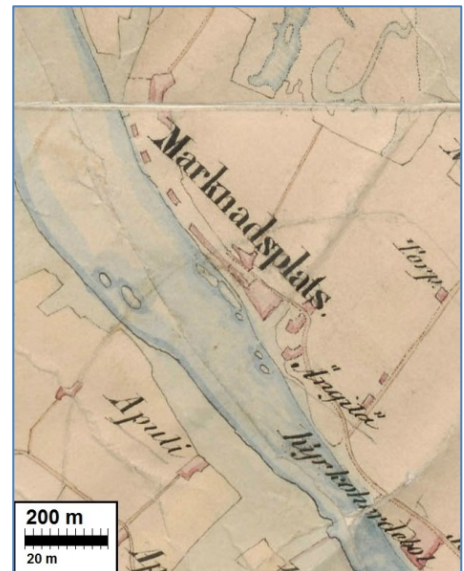
Kartta: www.vanhaplassi.fi

Finemanin kartan v. 1791 sijoittaminen on tulkinnan varaista. Se ei vaikuttaisi kuvaavan paikkaa aivan samoin kuin edelliset. Tulkitsen kuitenkin karttaa niin, että se kuvaa alueen eteläosaa, kuten edellisissä kartoissa (rantaviivan kaartumisen perusteella), jolloin pikitehtaan alue ei kuitenkaan oikein niihin ”istu” – olisi sen paikka hieman muuttunut. Toinen vaihtoehto on, että kartta kuvaa alueen pohjoisosaa jossa tervaaitat ja itse markkinapaikka on sen eteläpuolella.

Kartta: www.vanhaplassi.fi



Pitäjänskartalla v. 1843 markkinapaikka on kapeana nauhana rannassa ja sen eteläosa sijoittuu kuten 1763 kartalla (ja myös 1835/1805) kartalla.

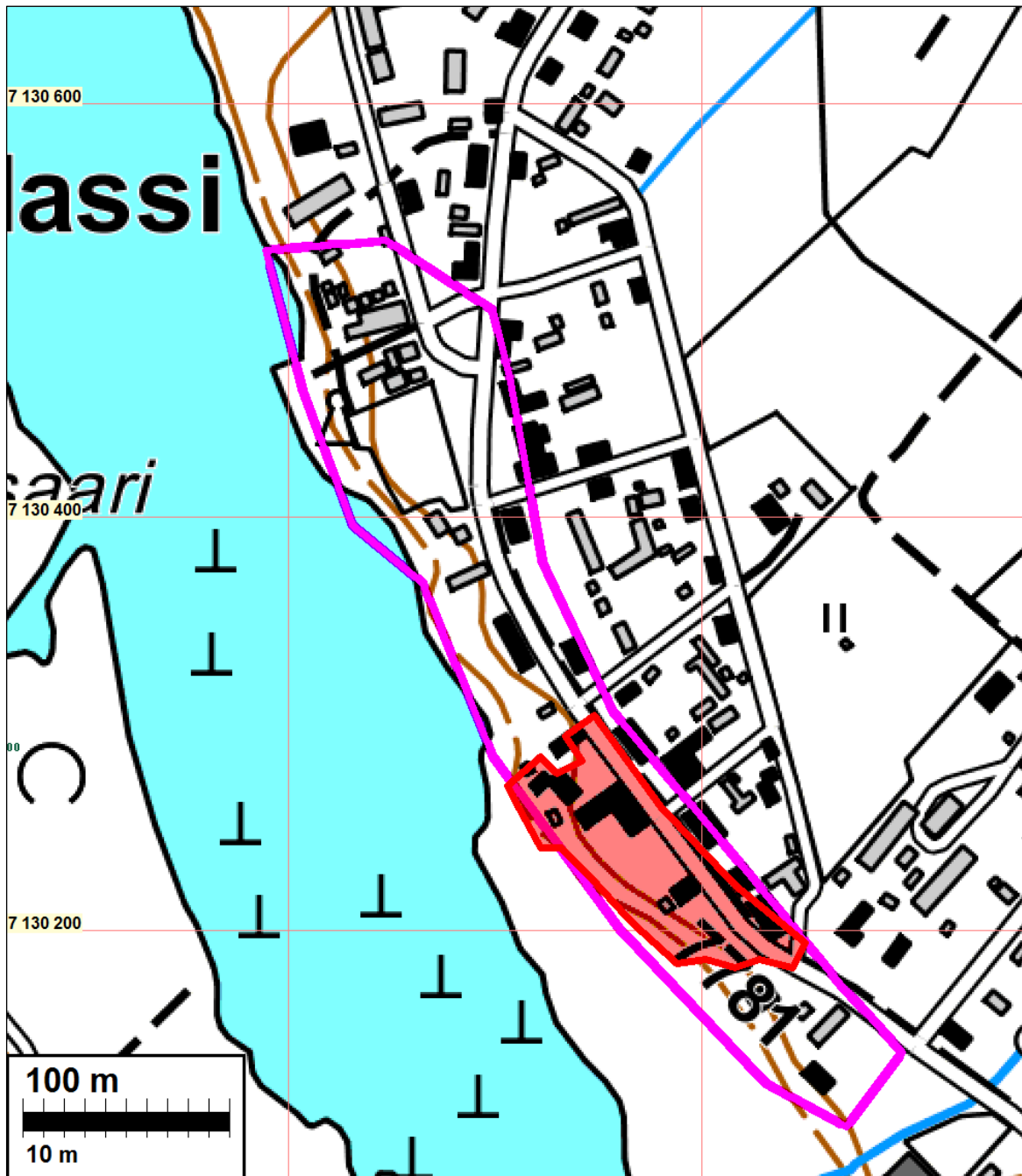


Vuoden 1869 kartalla hahmottuu hyvin nykyisen kartan tilanne. Alkuperäinen Kokkolan kaupungin markkinapaikka on alueen eteläosassa (missä vaalean ruskea laaja alue rannassa). Kartta: www.vanhaplassi.fi



Alkuperäinen markkinapaikka on siis alueen eteläosa ja pohjoisosassa on ollut pikitehdas ja terva-aittoja. Alue on edelleen varsin rakennettua ja alueen keskellä on laaja paikoitusalue, joka vaikuttaa reunoilta tarkasteltuna pohjustetun melko paksult, ehkä 30-40 cm paksu moderni pintakerros hienohiekkaisen ja pehmeän maaperän päällä. Alueella on kuitenkin pinta-alaltaan kohtuullisen runsaasti rakentamatonta ja pihamaata, jossa pintamaaperä ei ilmeisesti ole pahemmin muokattu tai täytetty.

Alueella vaikuttaisi talojen välissä ja aukioilla olevan vielä muinaisjäännöspotentiaalia: maan alla voisi hyvinkin olla vielä säilyneenä vanhoja kerrostumia ja löytöjä sekä markkinapaikasta että pikitehtaasta ja terva-aittojen alueesta. Sitä onko alueella vielä tutkimusarvoista (ja vanhempaa) muinaisjäännöstä, ei voitu inventoinnissa selvittää. Ehdotan, että rajattua aluetta pidettäisiin rakentamattomilta osin – siis talojen kohdat poisluettuna – alustavasti muinaisjäännöksenä ja tarvittaessa selvitetään onko alueella tai jollain sen osalla säilynyttä muinaisjäännöstä, joka edellyttää suojelua ja tutkimusta.



Plassin markkinapaikan ehdotettu muinaisjäännösrajaus sinipunaisella (poisluettuna rakennusten kohdat). Kokkolan kaupungin markkinapaikka v. 1763 punaisella.

Ehdotettu muinaisjäännösrajaus perustuu em. karttoihin ja rajaus on tehty pitäjänkartan ja v. 1763 kartalta



Plassin markkinapaikan ehdotettu muinaisjäännösrajaus sinipunaisella (poisluettuna rakennusten kohdat). Kokkolan kaupungin markkinapaikka v. 1763 punaisella.



Alueen pohjoisosan aukiolta pohjoiseen
Alueen pohjoisosan aukiolta etelään



Alueen pohjoisreunamilta etelään

Ks. alueesta lisää kuvia:

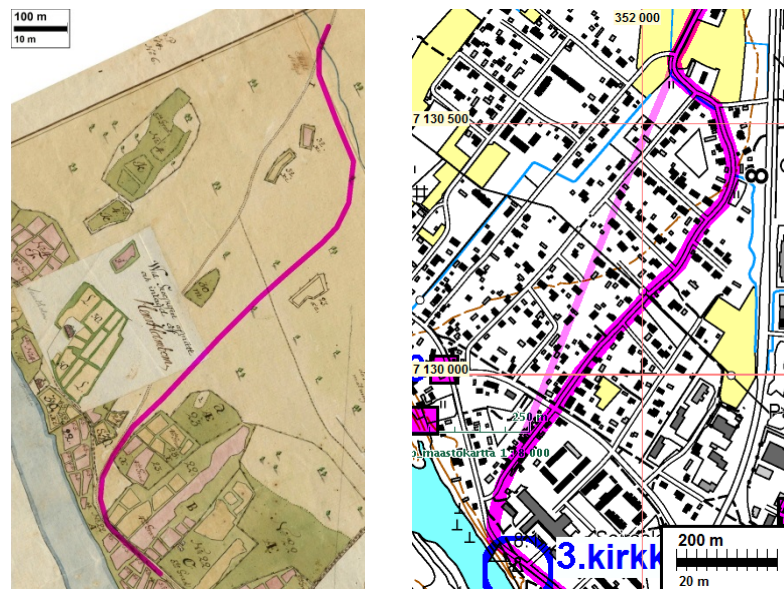
<https://www.google.fi/maps/@64.2655872,23.9324157,3a,75y,310.78h,90.81t/data=!3m6!1e1!3m4!1sHh2ZxqWqJC4K91PnYLjGSgl2e0!7i13312!8i6656?hl=fi>

9 POHJANMAAN VANHA RANTATIE

Vanhoilta kartoilta projisoitu vanha Pohjanmaan rantatie on alueella edelleen käytössä valtatie-
nä (vt.8) paikallisteinä ja katuina. Vuoden 1954 peruskartalla valtatie on edelleen käytössä valta-
tienä lähes täsmälleen samalla linjauksella kuin 1843 kartalla. Isojakokarttoihin verrattuna - eräil-
tä osin - v. 1843 ja 1954 tielinjaa on paikoin ilmeisesti hieman oikaistu, mutta vähäiset oikaisut
jäivät nykyisen tien ja myöhemmän rakentamisen alle – Itse tien ”päälinja” on sama.

Yhdessä kohdin isojakokartan tielinja poikkeaa merkittävästi myöhempien karttojen linjauksesta,
Sairaalan länsipuolella

Museoviraston ohjeiden mukaan vanhat tärkeiden teiden linjaukset, siltä osin kuin ne ovat säily-
neet alkuperäisenä, ovat pääsääntöisesti suojeltuja, vaikkakin tie on edelleen käytössä (Niukka-
nen 2009: historiallisen ajan kiinteät muinaisjäännökset. Tunnistaminen ja suojelu. Museoviras-
to.)

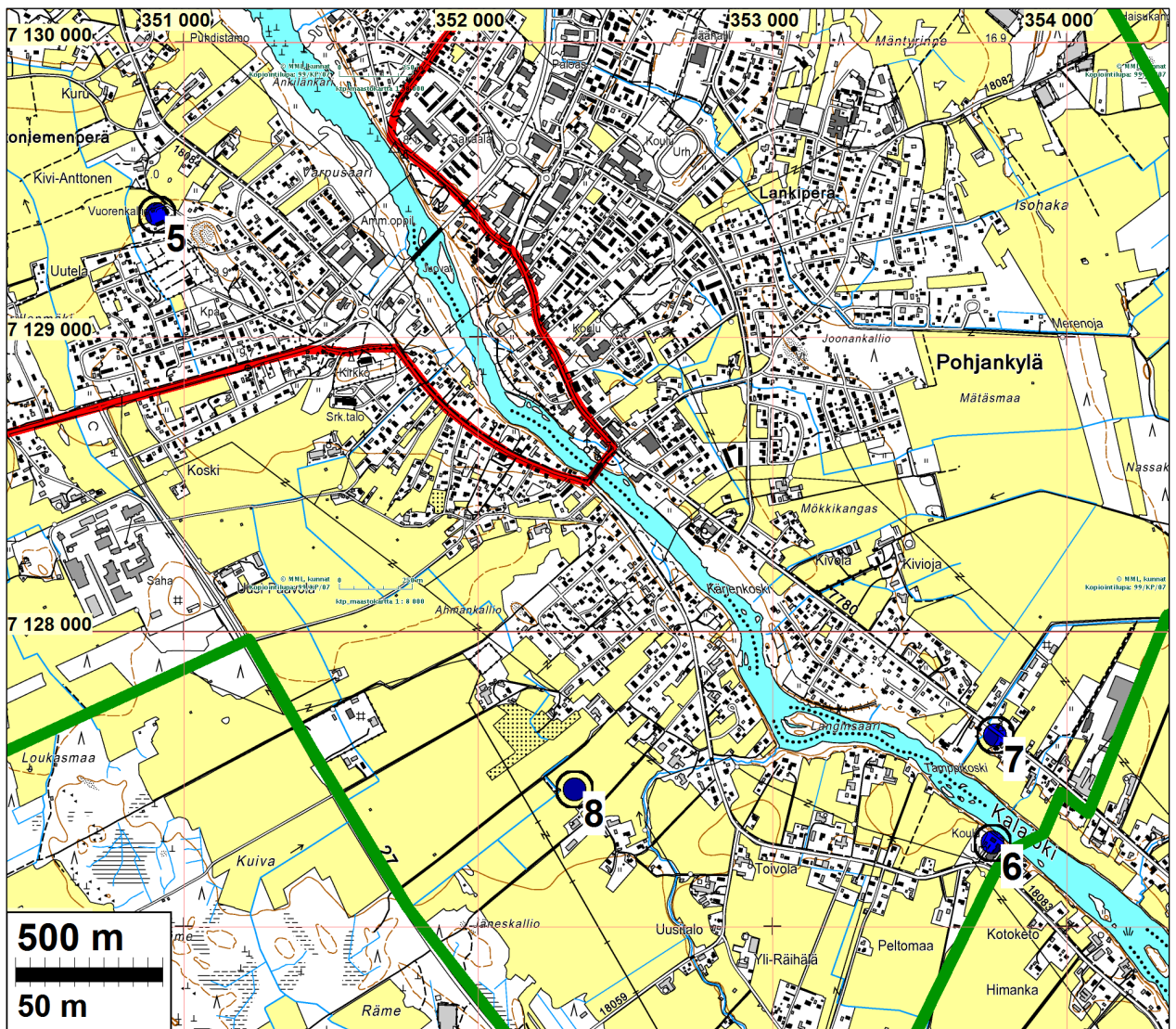


Vas: Tie 1763 kartalla, päälle piirretty karkeasti myöhempien karttojen tien linjaus.
Oik: sama nykyisellä kartalla. Mikäli v. 1763 kartalle on tien kulku piirretty oikein, on tien linjaus
sittenkin tällä kohdin muuttunut. Vanha on jäänyt nykyisen asutuksen alle.

Tien linjaus on siis suojeltu, ei tiepohja. Tien kulku mm. kartoilla s. 3 ja 8.

Muut kohteet

Muinisjäännösrekisterissä olevat kohteet, jotka eivät ole kiinteitä muinajäännöksiä eivätkä suojelukohteita.



Muut kohteet 5 – 8 sininen pallo.

5 KALAJOKI VUORENKALLIO HEUSALA

Mjtunnus: 208500004
 Rauh.lk: ei ole suojelukohde
 Ajoitus: historiallinen
 Laji: tapahtumapaikat: mestauspaikat

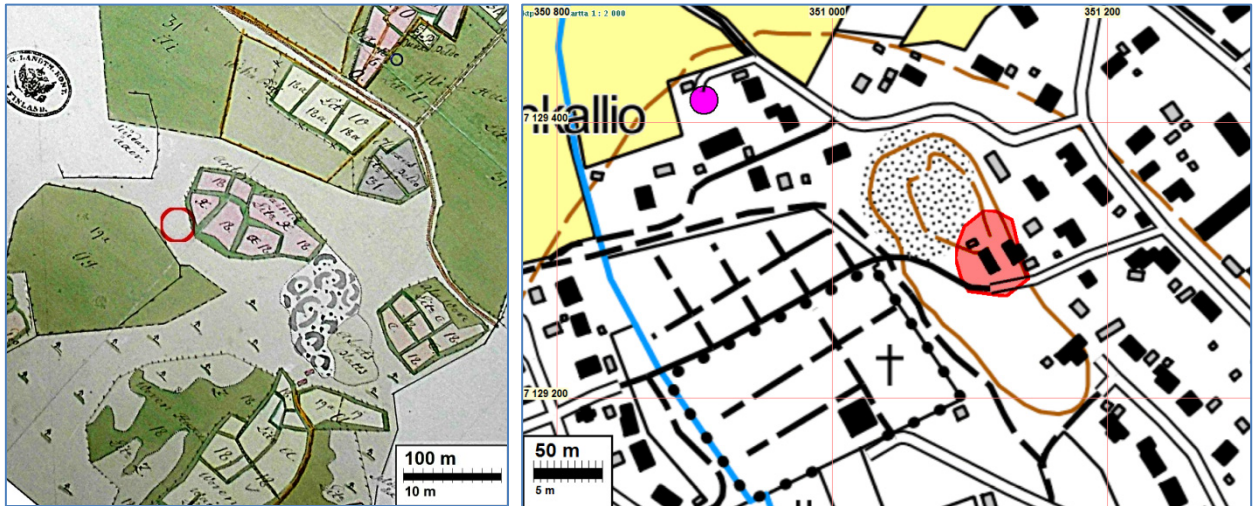
Koordin: N: 7129 416 E: 350 907
 P: 7132 402 I: 3351 019

Tutkijat: Jussila & Tiainen 2015 inventointi

Sijainti: Paikka sijaitsee Kalajoen kirkosta 0,9 km luoteeseen.

Huomiot: *Muinaisjäännösrekisteri*: Vuorenkalliolla, Heusalan maalla paljastui 1930-luvulla puutarhaa kaivettaessa ihmisen luita, jotka jäivät siirtämättä kirkkomaahan. Kertojan mukaan arveltiin väärin luiden kuuluvan 1600-luvulla mestatuille (tämä oli vanha mestauspaikka). Myöhempi mestauspaikka olisi Keihäsojalla(?).

Jussila & Tiainen 2015: Luiden löytöpaikka on hoidettua pihamaata. Paikalla ei tehty koekuoppia. Teloituspaikka on sijainnut tästä 200 m kaakkoon, Vuorenkallion kaakkoispuolella missä nyt rakennettua ja pihamaata. Paikalla ei voitu todeta muinajäännöstä.



Vas. ote v. 1762 kartasta (kartta nro 3) jossa Afrätsplats on kallion kaakkoispuolella. päälle piirretty luiden löytöpaikka punaisella pallolla. Oikealla punaisella teloituspaiikka ja sinipunainen pallo luidenlöytöpaikka.

6 KALAJOKI ETELÄNKYLÄN KANSAKOULU

Mjtunnus: 1000001177
 Rauh.lk: ei ole suojelukohde
 Ajoitus: rautakautinen
 Laji: löytöpaikka: irtolöytöpaikat

Koordin: N: 7127 285 E: 353 747 Z: 15
 P: 7130 270 I: 3353 860

Tutkijat: Paula Purhonen 1976 tarkastus, Jussila & Tiainen 2015 inventointi

Sijainti: Kalajoen kirkosta 2,7 km itäkaakkoon
 Huomiot: *Muinaisjäännösrekisteri*: Pronssisoljen (KM 14258) löytöpaikka sijaitsee Etelänkylän kansakoulunkohdalla. Esine on löytynyt koulun perustuksia kaivettaessa vuonna 1923.

Jussila & Tiainen 2015. Paikka on rakennettua. Lähipellot (länsipuolella) olivat nurmella eikä niitä voitu luotettavasti havainnoida.

7 KALAJOKI MANTILA

Mjtunnus: 1000013103
 Rauh.lk: ei ole suojelukohde
 Ajoitus: historiallinen
 Laji: kirkkorakenteet: kirkonpaikat

Koordin: N: 7127 648 E: 353 756
 P: 7130 633 I: 3353 869

Tutkijat: Jussila & Tiainen 2015 inventointi

Sijainti: Paikka sijaitsee Kalajoen kirkosta 2,5 km kaakkoon.

Huomiot: *Muinaisjäännösrekisteri*: Perimätiedon mukaan Kalajoella on ollut neljä kirkkoa ennen isoavihaa (so.1700-luvun alkua). Toisen kirkon on arveltu sijainneen Pohjankylän (nyk. Pitkäsenkylän) Mantilan tilan läheisyydessä. Tarinalla saattaa olla jonkinlaista pohjaa, sillä Mantila on toiminut 1500-luvun lopulla pappilana ja voisi kuvitella, että pappila olisi ollut lähellä kirkkoa. Oletetulla paikalla on 1960-luvulla pystytetty muistomerkki. Noin 100 metriä muistomerkistä etelään on havaittu tieviiraston töissä (1960-luvulla?) tiilimuurauksen jäänteitä. On esitetty, että kyseessä olisivat kirkon viinikellarin jäännökset.

Jussila & Tiainen 2015. Kalajoen toinen kirkko on ollut lyhytaikainen. Se on valmistunut v. 1556. Uusi kirkko nykyisen keskustan lähelle valmistui jo 1559. Ilmeisesti kirkko on ollut rakenteeltaan vaatimaton. Kirkon paikka on karkea oletus – jossain muistomerkkin lähellä se lienee sijainnut. Alue on varsin rakennettua. Muistomerkkin itäpuolinen pelto oli auki. maaperä siinä hieno hiekka eikä mitään tummempaa maata tms. erottunut. Kirkon tarkempi paikantaminen – jos se on edes mahdollista – vaatisi mittavan etsimistyön. Ks. luku Kirkonpaikat.

8 KALAJOKI ANNALA

Mjtunnus: 1000001179
 Rauh.lk: ei ole suojelukohde
 Ajoitus: kivikautinen
 Laji: löytöpaikka: irtolöytöpaikat

Koordin: N: 7127 465 E: 352 328 Z: 12,5
 P: 7130 450 I: 3352 440

Tutkijat: Paula Purhonen 1976 tarkastus, Jussila & Tiainen 2015 inventointi

Sijainti: Paikka sijaitsee Kalajoen kirkosta 1,6 km etelään.

Huomiot: *Muinaisjäännösrekisteri*: Sigfrid Nikupaavon löytämän kourutaltan (KM 13457) löytöpaikka.

Jussila & Tiainen: löytöpaikka ja sen lähialue on tasaista peltoa. Korkeussijainnin perusteella löytö on hukattu veteen tai löytöpaikka sekundaarinen.