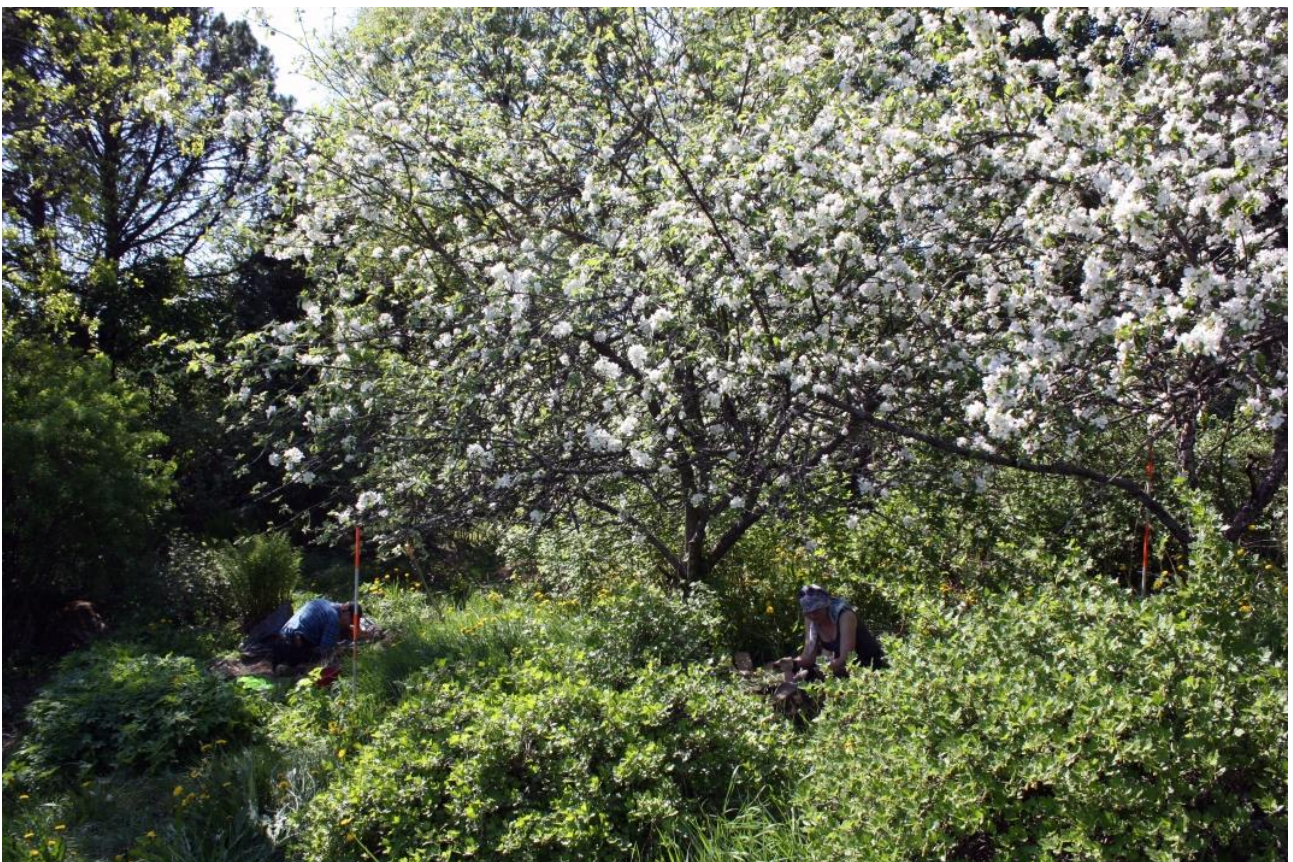


TUTKIMUSRAPORTTI

TAMPERE

Veijanmäenkatu

Rautakautisen asuinpaikan arkeologinen koekaivaus
23. - 26.5.2016



AKDG 4726:26



MUSEOVIRASTO

ARKEOLOGISET KENTTÄPALVELUT

KOEKAIVAUSRYHMÄ

JAN-ERIK NYMAN

Tiivistelmä

Tampereen kaupungin Ristinarkussa sijaitsevalle kiinteistölle 837-589-3-27 Mäkelä on suunniteltu asema-kaavamuutos, joka mahdollistaisi kiinteistölle uudisrakentamista. Kiinteistöllä on aiemmissa arkeologisissa tutkimuksissa löytynyt merkkejä rautakautisesta asuinpaikasta sekä muinaispellosta, mutta muinaismuistolain (295/1963) rauhoittaman muinaisjäännösalueen laajuus kiinteistön etelä- ja länsiosassa on jäänyt epävarmaksi. Tästä syystä Museoviraston koekaivausryhmä sai tehtäväksi toteuttaa alueella koekaivauksen. Tutkimus toteutettiin virkatyönä neljän päivän aikana 23.-26.5.2016. Alueelle kaivettiin kaivinkoneella 62 m² kokoinen koeoja sekä käsivoimin 15 koekuoppaa (14,25 m²). Koekaivauksessa löytyi vain vähäisiä viitteitä tuhoutuneesta muinaisjäännöksestä, joten mikäli Veijanmäenkadun muinaisjäännösalue on ulottunut koekaivauksessa tutkitulle alueelle, se on käytännössä täysin tuhoutunut myöhemmän maankäytön yhteydessä.

Kannen kuva: Apulaistutkija Sara Perälä ja kaivausapulainen Janne Rantanen kaivavat koekuoppia villiintyneessä puutarhassa, kuvattu koillisesta. AKDG 4726:26

Sisällysluettelo

Kansilehti	
Tiivistelmä	
Sisällysluettelo	1
Arkisto- ja rekisteritiedot	2
Sijaintikartat	3
1. JOHDANTO	5
2. TUTKIMUSHISTORIA	6
3. KOHTEEN SIJAINTI JA KUVAUS	6
4. TUTKIMUSMENETELMÄT	10
5. KAIVAUSHAVAINNOT	11
5.1. Koeoja	11
5.2. Koekuopat	13
6. YHTEENVETO	15
7. LÄHTEET	16
8. DIGIKUVALUETTELO	17
9. KOEKUOPAT	18
Kaivauskartat	20-21

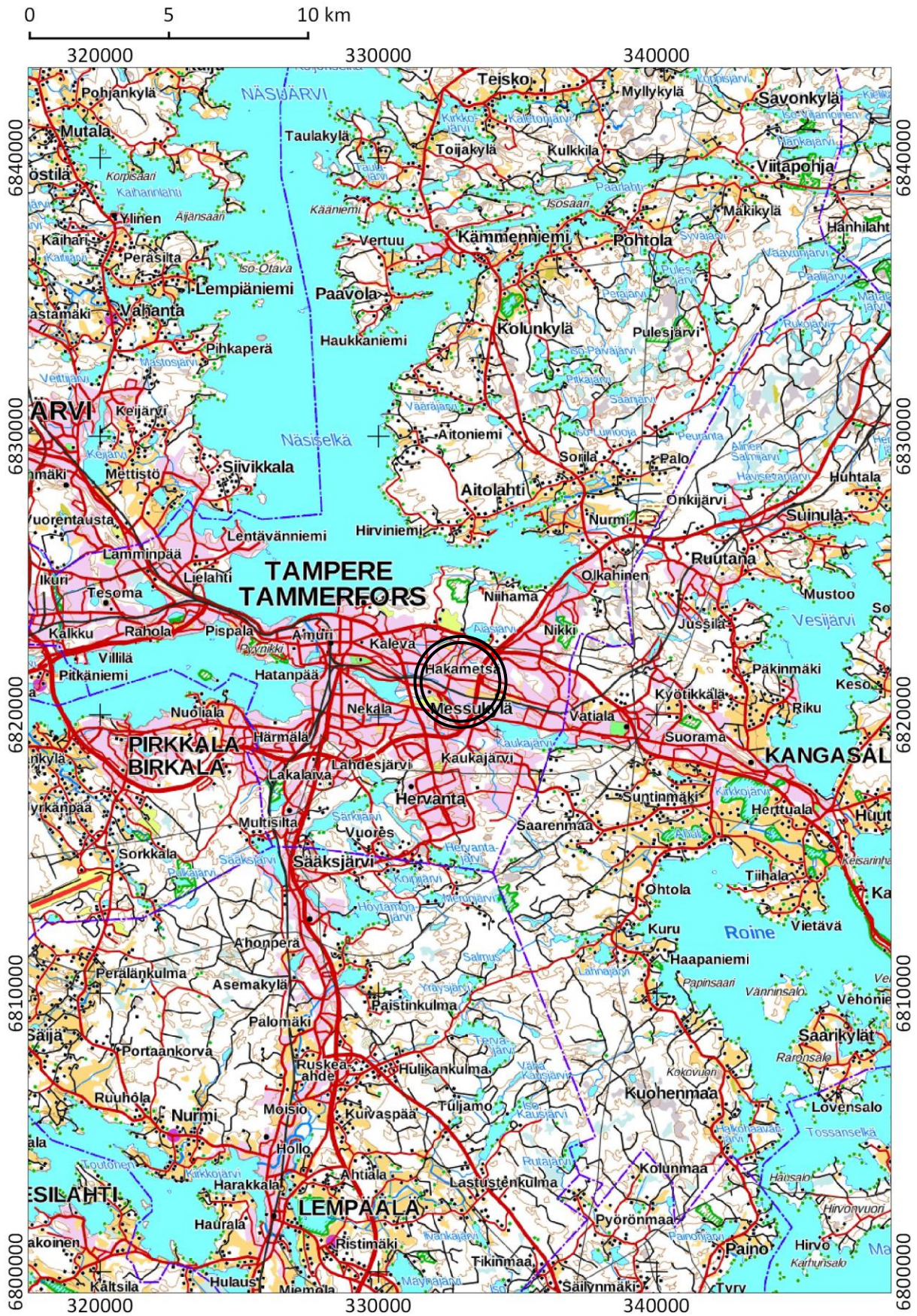
Arkisto- ja rekisteritiedot

Kohteen nimi:	TAMPERE Veijanmäenkatu
Muinaisjäännöslaji:	Rautakautinen asuinpaikka
Muinaisjäännösrekisterino:	1000022955
Inventointinumero:	-
Tutkimuksen laatu:	Koekaivaus
Kenttätyönjohtaja:	Jan-Erik Nyman, FM
Apulaistutkija:	Sara Perälä, FM
Kaivausapulaiset:	Inga Nieminen, HuK Janne Rantanen, FM
Yli-intendentti:	Marianna Niukkanen, FM (yksi päivä, 26.5)
Tutkimuksen rahoittaja:	Museovirasto (virkatyö)
Kenttätyöaika:	23. - 26.5.2016
Tutkittu ala:	76 m ²
Maakunta:	Pirkanmaa
Kunta, kylä:	Tampere, Takahuhti
Kiinteistötunnus:	837-589-3-27 Mäkelä
Peruskartta, TM35-lehtijako:	M4213L
Peruskartta, Yleislehtijako:	2123 12 Aitolahti
Tutkitun alueen keskikoordinaatit:	N: 6821200 E: 332930 (ETRS-TM35-FIN)
Tutkitun alueen korkeus:	Z: 105,0 - 108,5 (N2000)
Kohteen lähin osoite:	Veijanmäenkatu 4, 33560 Tampere
Kaivauslöydöt:	KM 40967:1-2. Saviastian paloja. Diar. 7.7.2016.
Aikaisemmat tutkimukset:	2013 Hannu Poutiainen ja Jasse Tiilikkala, inventointi 2014 Hannu Poutiainen, koekaivaus
Aikaisemmat löydöt:	KM 40420:1-74. Saviastian paloja, kvartsi-iskoksia, kuonaa, savitiiviste, palanutta savea ja palanutta luuta. Diar. 17.6.2015. Hannu Poutiainen, koekaivaus. KM 40741:1-10. Saviastian paloja, pii-iskos, palanutta savea ja palanutta luuta. Diar. 17.2.2016. Hannu Poutiainen ja Jasse Tiilikkala, inventointi.
Digikuvat:	AKDG 4726:1-26, luettelo s. 17
Kartat:	Yleiskartta 1:500, A4, s. 20 Koeoja 1:100, A4, s. 21
Liitteet:	Poistetut löydöt (12 sivua)
Tutkimusraportti:	Museoviraston arkisto, Helsinki

TAMPERE Veijanmäenkatu

N: 6821200 E: 332930 (ETRS-TM35FIN) Z: 105,0 - 108,5 (N2000)

1: 200 000

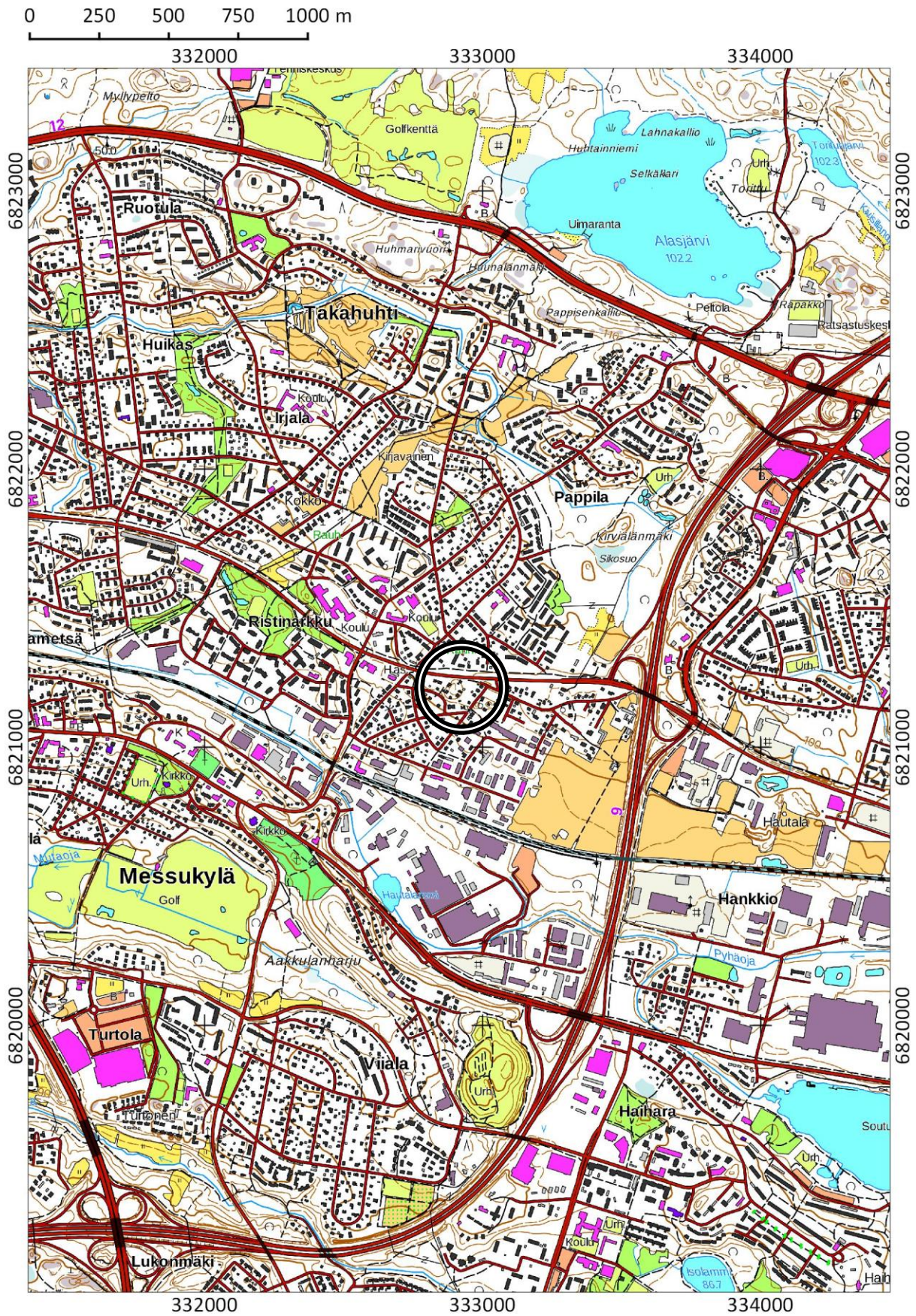


© Maanmittauslaitos 2016

TAMPERE Veijanmäenkatu

N: 6821200 E: 332930 (ETRS-TM35FIN) Z: 105,0 - 108,5 (N2000)

1: 20 000



© Maanmittauslaitos 2016

1. JOHDANTO

Tampereen kaupungin Ristinarkussa sijaitsevalle kiinteistölle 837-589-3-27 Mäkelä on suunniteltu asema-kaavamuutos, joka mahdollistaisi kiinteistölle uudisrakentamista. Kiinteistöllä on aiemmissa arkeologisissa tutkimuksissa löytynyt merkkejä rautakautisesta asuinpaikasta sekä muinaispellosta. Nämä ovat muinaismuistolain (295/1963) rauhoittamia kiinteitä muinaisjäännöksiä. Muinaisjäännöskohteelle on annettu nimi Veijanmäenkatu ja sen muinaisjäänösrekisterinumero on 1000022955. Muinaisjäänösalueen rajat kiinteistön länsiosassa ovat aiemmissa tutkimuksissa jääneet selvittämättä, joten Pirkanmaan maakuntamuseo piti Tampereen kaupungille annetussa lausunnossaan (diar. 107/2015) lisäselvitystä tarpeellisenä.

Pirkanmaan maakuntamuseo antoi 23.3.2016 Museoviraston koekaivausryhmälle toimeksiannon suorittaa kiinteistöllä koekaivaus. Tavoitteena oli selvittää muinaisjäänöksen laajuus, säilyneisyys ja laatu kiinteistön länsi- ja eteläosassa. Koekaivausryhmä toteutti koekaivauksen neljän päivän aikana 23.-26.5.2016 pääosin hyvissä sääolosuhteissa. Koekaivaus tehtiin virkatyönä ja Museovirasto kustansi tutkimukset. Tutkittavana oleva alue oli noin 1100 m² ja siitä tutkittiin noin 76 m². Koekaivauksessa toimi kenttätyönjohtajana FM Jan-Erik Nyman, apulaistutkijana FM Sara Perälä ja kaivausapulaisina FM Janne Rantanen ja HuK Inga Nieminen.

Helsingissä 21.10.2016

Jan-Erik Nyman, FM

2. TUTKIMUSHISTORIA

Veijanmäenkadun muinaisjäännöskohde löytyi vuonna 2013 kun Mikroliitti Oy:n tutkijat Hannu Poutiainen ja Jasse Tiilikkala tekivät paikalla arkeologisen inventoinnin alueelle kohdistuneen uudisrakentamissuunnitelman vuoksi. Inventointi oli laadultaan ns. tarkkuusinventointi, jossa kiinteistölle kaivettiin 9 koekuoppaa. Koekuoppien pinta-ala oli yhteensä reilut 2 m². Lisäksi aluetta tarkastettiin maakairalla ja metallinpaljastimella. Kiinteistön koillisosassa olevalta nurmialueelta löytyi kahdesta koekuopasta muutamia rautakauden tyyppisiä saviastian paloja sekä palanutta savea. Löydöt ovat peräisin sekoittuneesta mullasta, josta löytyi myös myöhäiseen historialliseen aikaan ajoittuvaa esineistöä. Lisäksi löytyi yhdestä näistä löydöllisistä koekuopista jäännöksiä kulttuurikerroksesta tai ristiinkynnöstä. Kun metallinpaljastimella tehdyssä etsinnässä ei löytynyt kalmistoon viittaavia rautakautisia esineitä, Poutiainen ja Tiilikkala toteavat tutkimusraportissaan, että kyseessä on todennäköisesti osittain säilynyt rautakautinen asuinpaikka. Asuinpaikka-alue rajattiin kiinteistön pohjoisosaan noin 130 m² kokoiseksi (Poutiainen ja Tiilikkala 2013).

Veijanmäenkadun arkeologiset tutkimukset jatkuivat koekaivauksella vuonna 2014 Mikroliitti Oy:n tutkija Hannu Poutiaisen johdolla. Edellisenä vuonna määritetylle asuinpaikka-alueelle ja sen eteläpuolella olevaan puutarhaan kaivettiin tutkimuksessa yhteensä 15 erikokoista koekuoppaa, joiden yhteinen pinta-ala oli noin 20 m². Koekaivauksessa päätettiin kaivaa vain päällimmäinen sekoittunut multakerros. Koekuoppien multakerrosten alta havaitut kulttuurikerrokset jätettiin näin tutkimatta. Koekuoppien lisäksi aluetta tarkastettiin maakairalla ja metallinpaljastimella. Poutiainen toteaa tutkimusraportissaan, että koekuopista saatiin selviä havaintoja rautakautisesta asuinpaikasta, sen löydöistä, kulttuurikerroksesta ja myös mahdollisten rakenteiden jäännöksistä. Asuinpaikkalöydöksi on laskettu saviastian palat, palanut savi ja kvartsi. Kaikki löydöt ovat peräisin sekoittuneesta pintamullasta. Asuinpaikka-alueeksi tulkittu alue osoittautui myös laajemmaksi kuin oli arvioitu vuoden 2013 inventoinnissa. Alue laajennettiin näin etelään ja sen pinta-ala rajattiin noin 510 m² kokoiseksi. Säilyneet kulttuurikerrokset olivat koekaivauksen perusteella kuitenkin katkelmallisia, ohuita ja suhteellisen vähäisiä. Koekuopissa havaitut ristiinkyntöjäljet osoittavat lisäksi, että paikalla on myös muinaispelto. Poutiainen mukaan muinaispellon ikä on vaikeasti arvioitavissa, mutta hän pitää sitä rautakautisena tai keskiaikaisena (Poutiainen 2014).

3. KOHTEEN SIJAINTI JA KUVAUS

Tutkittava kohde sijaitsee Tampereen kaupungin Ristinarkussa sijaitsevalla kiinteistöllä 837-589-3-27 Mäkelä noin 1,1 km Messukylän keskiaikaisesta kirkosta itään. Kiinteistö sijaitsee Sammon valtatie eteläpuolella olevan Kyrölänmäki -nimisen mäen itärinteellä suhteellisen tiheästi rakennetulla pientalo-alueella. Kiinteistön pohjoisosassa on melko tasainen nurmialue, jossa kasvaa harvakasvuinen männikkö ja muutama koivu. Nurmialueella oli vuoden 2014 tutkimuksen koekuopat jätetty peittämättä. Kiinteistön eteläosassa on hieman jyrkemmin kohti kaakkoa laskeva rinne, jonka alaosassa on villiintynyt puutarha omenapuineen ja marjapensaineen. Rinteen yläosassa on 1920-luvulla rakennettu hirsirunkoinen ja betoniperustuksella varustettu asuinrakennus ja sen koillispuolella betoniperustuksella varustettu puinen ulkorakennus. Kulku kiinteistölle tapahtuu pohjoisesta, josta johtaa sorapäällysteinen pihatie asuinrakennuksen edustalle. Asuinrakennukselle johtava vesi- ja viemäriputki kulkee kiinteistön länsilaitaa pitkin. Kiinteistön luoteisnurkan tuntumassa on lisäksi kaivo. Alueen korkeus on noin 105-108 m mpy (N2000) ja maaperä koostuu suhteellisen vähäkivisestä hiekasta ja hiedasta.



Kuva 1. Näkymä kohti tutkimuskohdetta. Kuvan etualalla sijaitsee alue, josta on löytynyt rautakautiseen asuinpaikkaan viittaavia löytöjä, kuvattu koillisesta. AKDG 4726:1.



Kuva 2. Alue, josta on löytynyt rautakautiseen asuinpaikkaan viittaavia löytöjä, kuvattu lännestä. AKDG 4726:2



Kuva 3. Tutkimuskohteena oleva pihapiiri, kuvattu koillisesta. AKDG 4726:3



Kuva 4. Tutkimuskohteena oleva pihapiiri, kuvattu lounaasta. AKDG 4726:4



Kuva 5. Tutkimuskohteen eteläosassa oleva villiintynyt puutarha, kuvattu koillisesta. AKDG 4726:5



Kuva 6. Tutkimuskohteen eteläosassa oleva villiintynyt puutarha, kuvattu etelästä. AKDG 4726:6



Kuva 7. Tutkimuskohteella oleva vanha asuinrakennus, kuvattu pohjoisesta. AKDG 4726:8



Kuva 8. Tutkimuskohteella oleva vanha asuinrakennus, kuvattu etelästä. AKDG 4726:9

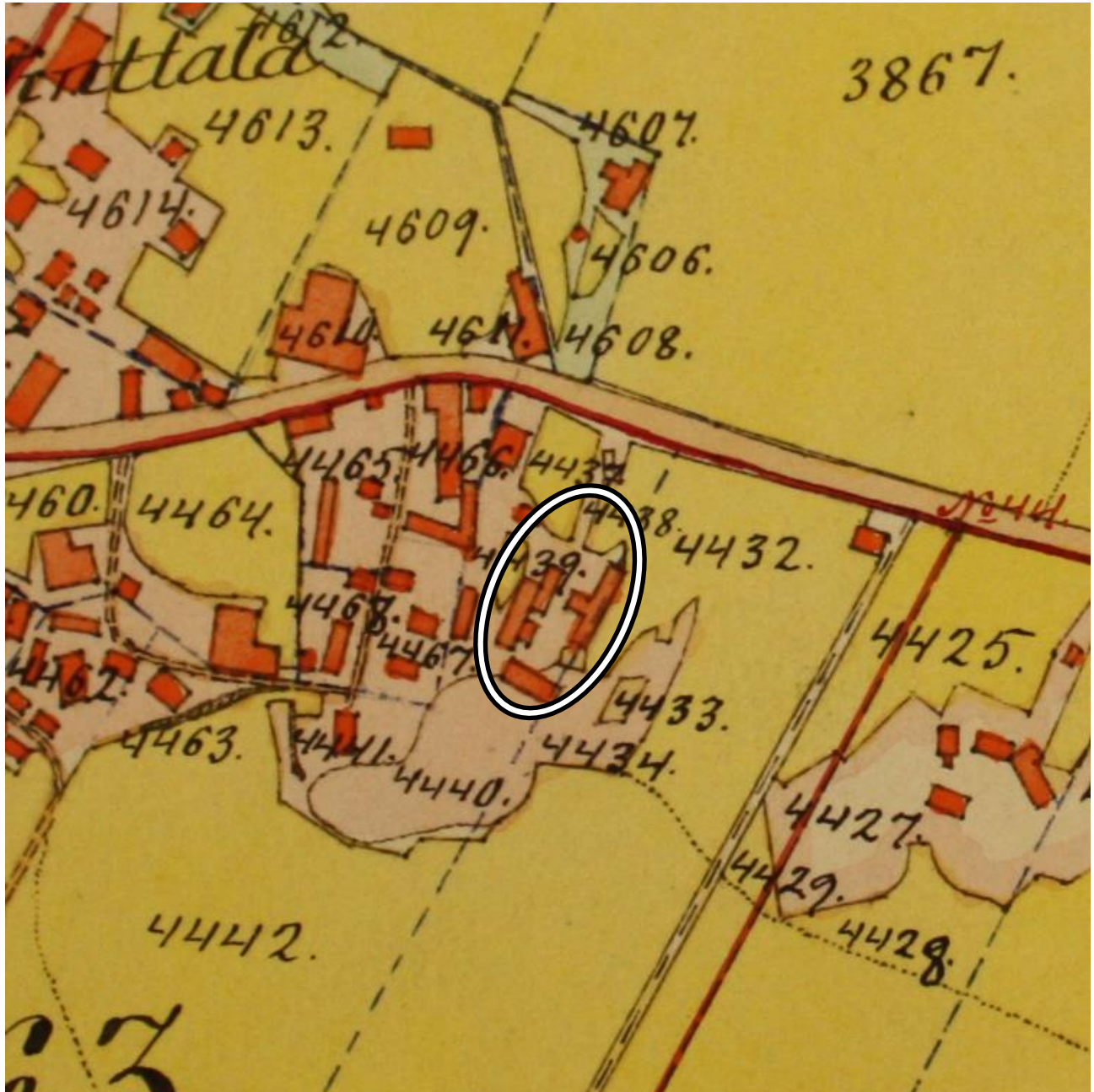
Jääkauden mannerjään vetäytymisen jälkeen tutkittavana oleva kohde nousi maankohoamisen myötä merestä Itämeren Ancyliusjärvi-vaiheen aikana noin 10 000 vuotta sitten. Näsijärven transgressio ei ole ulottunut tutkittavalle kohteelle, joten sen rantavaihe on päättynyt jo varhaismesoliittisella ajalla (Alhonen 1988:28-36). Lähin tunnettu kivikautinen kohde sijaitsee reilu kilometri pohjoiseen, jossa on Pappinen 1 -niminen asuinpaikka. Tämän lisäksi tunnetaan lähialueelta muutamia kivikautisia irtolöytöjä. Pronssikautisia tai varhaismetallikautisia kohteita ei aivan lähialueelta tunneta, mutta rautakautisia kohteita on jo useita. Lähin kiinteäksi muinaisjäännökseksi todettu on Pappulanmäen rautakautinen polttokenttäkalmisto ja mahdollinen asuinpaikka noin 75 m tutkittavasta kohteesta kaakkoon. Rautakautisia löytöjä on tehty myös noin 50 m lounaaseen olevalta kiinteistöltä 837-589-3-39 Kalliomäki, noin 50 m etelään olevalta kiinteistöltä 837-589-3-39 Riihimäki sekä noin 100 m länteen olevalta kiinteistöltä 837-15-5027-25.

Tutkimuskohteen itäpuolella on Takahuhdan historiallinen keskus. Ensimmäinen kirjallinen maininta kylästä on vuodelta 1390, mutta kiinteän asutuksen on alueen lukuisten rautakautisten löytöjen perusteella katsottu alkavan jo rautakauden lopulla ja historiallinen asutus olisi sen suoranaista jatkoa. Vuonna 1540 Takahuhdassa oli jo Pirkkalan hallintopitäjän suurin kylä, johon kuului 23 taloa (Salo 1988:109-110; Suvanto 1988:215).

Vanhin tutkimuskohdetta kuvaava kartta on 1760-luvulta ja siinä tutkimuskohde sijaitsee Kyrölänmäen itärinteellä osittain pellolla ja osittain viljelemättömänä olevalla joutomaalla. Kartassa on Kyrölänmäen laelle merkitty sotilastorppa-asutusta. Kylän asutus leviää 1800-luvun mennessä sen verran, että vuodelta 1903 olevassa kartassa tutkimuskohde on jo osittain rakennettu. Peltoa on silloin enää vain tutkimusalueen pohjoisosassa. Sisällissodan jälkeen 1920-luvulla alueelle syntyy uusi pientaloalue, nk. Kakaravaara (Tuominen 1994:49-60). Pientaloalueen muodostamiseen yhteydessä tutkimuskohteena oleva kiinteistölle Mäkelä lohkotaan vuonna 1928 Takahuhdan vanhoihin tiloihin kuuluvasta Suomalan tilasta. Kiinteistön päärakennus valmistui vuonna 1927.



Kuva 9. Ote maanmittari Jacob Hoofin laatimasta kartasta Takahuhdan kylästä vuosilta 1763-1764, johon tutkimuskohde on ympyröity. Lähde: Kansallisarkisto H51a:17/1-28.



Kuva 10. Ote maanmittari J. A. Berlinin laatimasta kartasta Takahuudin kylästä vuodelta 1903, johon tutkimuskohde on ympyröity. Lähde: Kansallisarkisto H51a:17/39-92.

4. TUTKIMUSMENETELMÄT

Koekaivauksessa tutkittiin Pirkanmaan maakuntamuseon toimeksiannossa määritetyt alueet kiinteistön etelä- ja länsiosassa. Kiinteistön länsiosaan kaivettiin kaivinkoneen avulla 62 m² kokoinen koeoja. Koneellinen kaivutyö tapahtui varovaisesti kuorimalla ohuita kerroksia arkeologin valvonnassa kunnes pintamaa ja sekoittunut multamaa oli kokonaisuudessaan poistettu. Multakerroksen alla oleva maapinta puhdistettiin lapiolla ja kaivauslastalla. Koeojan profiilit ja esille kaivettu maapinta dokumentoitiin valokuvaamalla ja havainnoista tehtiin kirjalliset muistiinpanot. Koeojan ainoa likamaakuoppa (K1), joka ei heti pinnasta löytynyt löytöaineiston perusteella ollut selvästi hyvin nuori, tutkittiin kaivamalla kaivauslastalla sen eteläpuolikas. Kuopasta ei saatu sen kaltaisia havaintoja, joita olisi antanut syytä tarkempaan mittapiirrosdokumentaatioon.

Koeojan lisäksi kaivettiin yhteensä 15 koeuoppaa kiinteistön länsi- ja eteläosaan. Koeuopista 14 oli 1 x 1 m kokoisia ja yksi oli 0,5 x 0,5 m kokoinen. Koeuopilla tutkittu pinta-ala on näin yhteensä 14,25 m². Koeuopat kaivettiin pääosin lastalla 10 cm:n kerroksissa. Vain selkeitä täyttökerroksia poistettiin lapiolla. Kaivettua maata ei seulottu. Löydöt otettiin talteen koeuopan ja kaivauskerroksen tarkkuudella. Koeuopista tehtiin kirjallisia muistiinpanoja ja osa kuoppien profiileista valokuvattiin digitaalikameralla.

Koeojan, koeuoppien ja muiden havaintojen sijainnit mitattiin VRS-RTK -laitteella (Topcon Hiper SR), jonka tarkkuus on ± 2 cm. Mittaukset suoritettiin valtakunnallisessa ETRS-TM35FIN-tasokoordinaatistossa ja N2000 korkeusjärjestelmässä. Koekaivauksen jälkeen koeoja ja koeuopat peitettiin.

Jälkityövaiheessa laadittiin Maanmittauslaitoksen maastokartan pohjalle yleiskartta mittakaavaan 1:500, johon lisättiin koeojan ja koeuoppien sijainnit sekä muut havainnot. Koekaivauksen löydöt ovat pääosin nuorehkoja ja peräisin sekoittuneesta konteksteista. Sekoittuneista konteksteista löytyneestä löytöaineistosta vain selvästi rautakautisia tai varhaiskeskiaikaisia esinelöytöjä tallennettiin Kansallismuseon kokoelmiin. Tallennetut löydöt ovat luetteloitu Kansallismuseon kokoelmiin päänumerolla KM 40967. Muut löydöt kuvailtiin jälkitöissä sanallisesti, jonka jälkeen ne poistettiin. Tutkimuksessa otetut digitaaliset valokuvat on luetteloitu Museoviraston kuvakokoelmiin päänumerolla AKDG 4726.

5. KAIVAUSHAVAINNOT

5.1. Koeoja

Pihanurmen alla paljastui 15-45 cm paksuja täyttömaakerroksia, jotka sisälsivät vaihtelevia määriä hiekkaa, soraa ja savea. Täyttömaassa oli paikoittain runsaastikin 1900-luvun loppupuoliskolle ajoittuvaa talousjätettä kuten pienrautaa, lasipulloja ja muovipakkauksia. Täytemaan alla oli säilynyt 5-15 cm paksu ruokamul-takerros, jonka alla oli pääosin puhdas pohjamaa. Pohjamaa koostui lännessä lähes kivettömästä vaaleanruskeasta hiedasta ja idässä hieman soraisemmasta ruskeasta hiedasta.

Lännessä pohjamaassa erottui selkeästi pohjois-eteläsuuntainen putkikaivanto, joka mitä ilmeisemmin on päärakennukselle johtava vesijohto. Koeojan lounaishaarassa erottui puhtaan hiedan pinnassa jonkun verran katkelmallisia auranjäkiä ja ojan keskiosassa oli neljä pientä likamaakuoppaa (K1-4). Näistä kolme (K2-4) todettiin jo pintalöytöjen perusteella selvästi melko nuoreksi (1800-1900-lukua). Likamaakuoppa K1 vaikutti pintalöytöjen ja ulkonäön perusteella olevan hieman vanhempi, joten sitä päätettiin tutkia tarkemmin.

Likamaakuoppa K1 oli muodoltaan soikeahko, noin 1 x 1,5 m kokoinen ja erottui pohjamaasta likaisenharmaana läikkänä. Kuopasta kaivettiin sen eteläpuolikas ja kuopan multaisesta täytöstä löytyi kuparikolikko, rautanauloja, pullo- ja astialasia, kirkasta ikkunalasia, punasaviastian ja piiposliiniastian paloja, nahkapala sekä jonkun verran palamatonta luuta. Kuopan syvyys oli noin 15 cm ja se oli pyöreäpohjainen. Kuopasta löytynyt kuparikolikko on tunnistettu 5 pennin arvoiseksi kolikoiksi vuodelta 1866, joten kuoppa ei ole aina-kaan 1860-lukua vanhempi. Löytöaineiston perusteella kuoppa lienee jätekuoppa, joka ajoittuu 1800-luvun loppupuolelle tai aivan 1900-luvun alkuun.



Kuva 11. Koeajasta paljastunut täyttömaa, kuvattu etelästä. AKDG 4726:10



Kuva 12. Koeajan täyttömaasta löytyneitä lasipulloja. AKDG 4726:11



Kuva 13. Koeajan lounaishaara, kuvattu koillisesta. AKDG 4726:12



Kuva 14. Koeajan kaakkoishaara, kuvattu luoteesta. AKDG 4726:14



Kuva 15. Koeajan keskiosa, kuvattu idästä. AKDG 4726:13



Kuva 16. Koeajan kaakkoishaaran kaakkoisprofiili, kuvattu luoteesta. AKDG 4726:15



Kuva 17. Koeojan lounaishaaran hajanaiset auranjäljet, kuvattu kaakosta. AKDG 4726:16



Kuva 18. Koeojan pohjoishaarassa oleva jätekaivanto K1, kuvattu pohjoisesta. AKDG 4726:18



Kuva 19. Koeojan keskiosassa oleva jätekaivanto K4, kuvattu lounaasta. AKDG 4726:17

5.2. Koekuopat

Tutkittavana olevan kiinteistön länsi- ja eteläosaan kaivetuista koekuopista vain kahdesta (nro 6 ja 8) löytyi muinaisjäänökseen viittavia löytöjä. Pihanurmen alla oli kaikissa koekuopissa paksu ruokamultakerros (30-90 cm), jonka alta paljastui joko puhdas hiesusta koostuva pohjamaa tai täyttökerrostumia. Poikkeuksia olivat koekuopat nro 5, josta 80 cm paksun ruokamullan alta paljastui betonitaso, ja nro 14, josta kalliopinta paljastui mullan alta 55-85 cm syvyydessä. Selkeitä täyttökerroksia havaittiin koekuopissa nro 1 ja 4 ja nämä ajoittuvat löytyneen esineistön perusteella 1900-luvulle. Koekuopassa nro 8 erottui ruokamullan alla kaivanto, jossa oli iso kivi ja runsaasti tiiltä. Kaivannon täytteestä löytyi 1900-luvulle ajoittuvan lasipurkin kappaleita, joten puutarha-alueelle on ilmeisesti 1900-luvulla haudattu kiviä ja tiiltä. Mahdollisia auranjälkiä havaittiin vain koekuopassa nro 3. Jäljet olivat kuitenkin katkelmallisia ja tulkinnanvaraisia.

Koekuoppien ruokamultakerros sisälsi varsinkin kiinteistön eteläosassa olevassa puutarhassa hyvin runsaan määrän lähinnä 1900-luvulle ajoittuvaa talousjätettä kuten piiposliinista, posliinista ja lasista valmistettuja astioiden paloja, ikkunalasia, tiiltä, rautanauvoja ja muuta pienrautaa, muovikatkelmia ja palamatonta luuta. Satunnaisesti löytyi myös mahdollisesti jonkin verran vanhempaa löytöaineistoa kuten punasavi- ja kivasviikeramiikan paloja sekä koekuopasta nro 2 löytynyt liitupiipun katkelma. Yksittäisiä pieniä paloja palanutta luuta löytyi koekuopista nro 1-3, 6-8, 11 ja 14. Koekuopasta nro 6 ja 8 löytyi kummastakin yksi pieni pala ns.

rautakauden tyyppistä keramiikkaa (KM 40967:1-2). Koekuopasta nro 8 löytynyt pala (:2) on peräisin pie-
nehkön astian reunasta. Reuna on tasapaksu ja hieman pyöristynyt. Molemmat palat ovat koristelematto-
mia ja molemmissa on käytetty kiillepitoista hiekkaa ja kivimurskaa sekoitteena. Koekuopasta nro 6 löyty-
neen palan (:1) säilyneessä pinnassa on mahdollisesti hieman karstaa. Palat löytyivät koekuoppien multa-
kerroksesta 10-30 cm:n syvyydestä.



Kuva 20. Koekuoppa 1, kuvattu idästä. AKDG 4726:19



Kuva 21. Koekuoppa 3, kuvattu pohjoisesta. AKDG 4726:20



Kuva 22. Koekuoppa 4, kuvattu lännestä. AKDG 4726:21



Kuva 23. Koekuoppa 8, kuvattu idästä. AKDG 4726:22



Kuva 24. Koekuoppa 9, kuvattu etelästä. AKDG 4726:23



Kuva 25. Koekuoppa 11, kuvattu etelästä. AKDG 4726:24



Kuva 26. Koekuoppa 14, kuvattu idästä. AKDG 4726:25



Kuva 27. Saviastian palat KM 40967:1-2. AKDG 4726:27

6. YHTEENVETO

Tampereen kaupungin Ristinarkussa sijaitsevalle kiinteistölle 837-589-3-27 Mäkelä on suunniteltu asema-kaavamuutos, joka mahdollistaisi kiinteistölle uudisrakentamista. Kiinteistöllä on aiemmissa arkeologisissa tutkimuksissa löytynyt merkkejä rautakautisesta asuinpaikasta sekä muinaispellosta. Nämä ovat muinaismuistolain (295/1963) rauhoittamia kiinteitä muinaisjäännöksiä. Veijanmäenkaduksi nimetyn muinaisjäännöksen aluerajat kiinteistön länsiosassa ovat aiemmissa tutkimuksissa jääneet selvittämättä, joten Pirkanmaan maakunta-museo piti Tampereen kaupungille annetussa lausunnossaan (diar. 107/2015) lisäselvitystä tarpeellisena.

Pirkanmaan maakuntamuseo antoi Museoviraston koekaivausryhmälle toimeksiannon suorittaa kiinteistöllä koekaivaus. Tavoite oli selvittää muinaisjäännöksen laajuus, säilyneisyys ja laatu kiinteistön länsi- ja eteläosassa. Koekaivausryhmä toteutti koekaivauksen 23.-26.5.2016, jolloin alueelle kaivettiin kaivinkoneella 62 m² kokoinen koeoja ja käsivoimin 15 koekuoppaa, joiden pinta-ala oli yhteensä 14,25 m².

Alueella todettiin olevan paksuja multa- ja täyttökerroksia, joista löytyi varsin runsas määrä lähinnä 1900-luvulle ajoittuvaa talousjätettä sekä yksittäisiä 1700-1800 -luvulle ajoittuvia esinekappaleita kuten lasitetuja punasavikeramiikan paloja ja liitupiipun katkelma. Koekuoppien multakerroksista löytyi myös vähäinen määrä palanutta luuta, mutta tämän aineiston ikä on sekoittuneen kontekstin takia tuntematon. Kaikki palaneen luun kappaleet ovat liian pieniä radiohiiliajoitettavaksi. On kuitenkin todennäköistä, että luut ovat saman ikäisiä kun mullan muu talousjäte. Koeojan ja -kuoppien multa- ja täyttökerroksien alta paljastui pääosin puhdas hietamaa. Koekuopista kävi lisäksi ilmi, että kiinteistön vanhan päärakennuksen lähiympäristössä on tehty varsin mittavia maasiirtotöitä ja että viereiseen puutarhaan on 1900-luvulla haudattu kiviä ja tiiltä. Koeojasta löytyi myös muutamia 1800-luvun loppupuolelle ja 1900-luvulle ajoittuvia jätekuoppia.

Koekaivauksessa löytyi vain varsin vähäisiä merkkejä muinaisjäännöksestä. Varmoja havaintoja säilyneestä muinaispellon ristiinkynnöstä ei saatu vaikka koeojassa ja yhdessä kiinteistön länsiosaan kaivetuista koekuopista havaittiin jonkun verran katkelmallisia ja suurilta osin varsin tulkinnanvaraisia auranjälkiä. Jälkiä rautakautisesta tai varhaiskeskiaikaisesta toiminnasta saatiin kiinteistön eteläosassa olevasta puutarhasta, josta kahdesta koekuopasta löytyi yksi ns. rautakauden tyyppin saviastian pala. Molemmat palat löytyivät kuitenkin sekoittuneessa multakerroksesta, josta saatiin selvästi 1900-luvulle ajoittuvia esineitä sekä samasta syvyydestä että huomattavasti syvemmältäkin. Koekuopissa ei myöskään ollut mitään muita viitteitä

siitä, että paikalla olisi säilyneitä vanhoja kulttuurikerroksia. Mikäli Veijanmäenkadun rautakautinen tai varhaiskeskiaikainen toimitus-alue on ulottunut koekaivauksessa tutkituille alueille kiinteistön etelä- ja länsiosassa, se on täysin tuhoutunut myöhemmän maankäytön yhteydessä.

7. LÄHTEET

Painetut lähteet ja kirjallisuus:

- Alhonen, Pentti (1988). Tampereen luonnonympäristön kehitysvaiheet. Teoksessa *Tampereen historia. 1, Vaiheet ennen 1840-lukua*. Tampere: Tampereen kaupunki, s. 3-50.
- Salonen, Unto (1988). Tampereen esihistoria. Teoksessa *Tampereen historia. 1, Vaiheet ennen 1840-lukua*. Tampere: Tampereen kaupunki, s. 51-160.
- Suvanto, Seppo (1988). Talonpoikainen Tampere: keskiajalta 1600-luvun puoliväliin. Teoksessa *Tampereen historia. 1, Vaiheet ennen 1840-lukua*. Tampere: Tampereen kaupunki, s. 161-313.
- Tuominen, Tellervo (1994). *Takahuhti: Tampereen sydän*. Tampere: Ristinarkun omakotiyhdistys.

Painamattomat raportit:

- Poutiainen, Hannu (2014). Tampere Veijanmäenkatu rautakautisen asuinpaikan koekaivaus 2014. Mikroliitti Oy.
- Poutiainen, Hannu & Tiilikkala, Jasse (2013). Tampere Veijanmäenkatu 4 tarkkuusinventointi 2013. Mikroliitti Oy.

8. DIGIKUVALUETTELO

AKDG 4726:

Kuvaaja: Jan-Erik Nyman

1. Näkymä kohti tutkimuskohdetta. Kuvan etualalla sijaitsee alue, josta on löytynyt rautakautiseen asuinpaikkaan viittaavia löytöjä, kuvattu koillisesta.
2. Alue, josta on löytynyt rautakautiseen asuinpaikkaan viittaavia löytöjä, kuvattu lännestä.
3. Tutkimuskohteena oleva pihapiiri, kuvattu koillisesta.
4. Tutkimuskohteena oleva pihapiiri, kuvattu lounaasta.
5. Tutkimuskohteen eteläosassa oleva villiintynyt puutarha, kuvattu koillisesta.
6. Tutkimuskohteen eteläosassa oleva villiintynyt puutarha, kuvattu etelästä.
7. Tutkimuskohteen eteläosassa oleva villiintynyt puutarha, kuvattu luoteesta.
8. Tutkimuskohteella oleva vanha asuinrakennus, kuvattu pohjoisesta.
9. Tutkimuskohteella oleva vanha asuinrakennus, kuvattu etelästä.
10. Koeojasta paljastunut täyttömaa, kuvattu etelästä.
11. Koeojan täyttömaasta löytyneitä lasipulloja.
12. Koeojan lounaishaara, kuvattu koillisesta.
13. Koeojan keskiosa, kuvattu idästä.
14. Koeojan kaakkoishaara, kuvattu luoteesta.
15. Koeojan kaakkoishaaran kaakkoisprofiili, kuvattu luoteesta.
16. Koeojan lounaishaaran hajanaiset auranjäljet, kuvattu kaakosta.
17. Koeojan keskiosassa oleva jätekaivanto K4, kuvattu lounaasta.
18. Koeojan pohjoishaarassa oleva jätekaivanto K1, kuvattu pohjoisesta.
19. Koekuoppa 1, kuvattu idästä.
20. Koekuoppa 3, kuvattu pohjoisesta.
21. Koekuoppa 4, kuvattu lännestä.
22. Koekuoppa 8, kuvattu idästä.
23. Koekuoppa 9, kuvattu etelästä.
24. Koekuoppa 11, kuvattu etelästä.
25. Koekuoppa 14, kuvattu idästä.
26. Apulaistutkija Sara Perälä ja kaivausapulainen Janne Rantanen kaivavat koekuoppia villiintyneessä puutarhassa, kuvattu koillisesta.
27. Saviastian palat KM 40967:1-2.

9. KOEKUOPAT

Kuopat, joista on talteen otettuja löytöjä, ovat harmaalla korostettuja.

Nro	Koordinaatit (ETRS-TM35FIN) Lounaisnurkka	Pinta mpy (N2000)	Koko m	Syvyys m	Kuvaus
1	N: 6821222,46 E: 332930,95	106,36	1,0 x 1,0	0,60	Pihanurmen alla oli 25 cm paksu kerros ruokamultaa, josta löytyi 23 kpl (108,9 g) ja pääosin 1900-luvulle ajoittuvaa löytöä. Mullan alla oli 25 cm paksu kerros mullan ja soran sekaista maata, josta löytyi 8 kpl (54,0 g) ja pääosin 1900-luvulle ajoittuvaa löytöä. Tämän kerroksen alla oli 10 cm paksu kerros likaisenruskeaa hietaa, josta löytyi peltikorkin katkelma, piiposliinipala ja palamaton luu. Likamaakerros oli paksuimmillaan kuopan keskellä, jossa se muodosti ojamaisen syvennyksen. Kerroksen alla oli kuopan pohjaan asti ruskeaa puhdasta hietaa.
2	N: 6821223,43 E: 332940,33	105,02	1,0 x 1,0	0,40	Pihanurmen alla oli 40 cm paksu kerros ruokamultaa, josta löytyi 45 kpl (170,0 g) ja pääosin 1900-luvulle ajoittuvaa löytöä. Mullan alla oli kuopan pohjaan asti vaaleanruskeaa hietaa.
3	N: 6821218,09 E: 332939,76	105,94	1,0 x 1,0	0,45	Pihanurmen alla oli 45 cm paksu kerros ruokamultaa, josta löytyi 69 kpl (272,7 g) ja pääosin 1900-luvulle ajoittuvaa löytöä. Mullan alla oli kuopan pohjaan asti vaaleanruskeaa hietaa. Puhtaan pohjamaan pinnassa erottui muutamia katkonnallisia multaraitoja, jotka saattavat olla auranjälkiä.
4	N: 6821201,62 E: 332923,73	107,48	1,0 x 1,0	1,20	Pihanurmen alla oli 25 cm paksu kerros ruokamultaa, jonka alla oli kuopan pohjaan asti multaista hiekkaa. Kuopasta löytyi yksittäisiä selvästi 1900-luvulle ajoittuvia löytöjä, joita ei otettu talteen kuoppaa kaivattaessa.
5	N: 6821198,64 E: 332929,95	106,72	1,0 x 1,0	0,80	Pihanurmen alla oli 80 cm paksu kerros ruokamultaa, jonka alta paljastui betonitaso. Mullasta löytyi varsin runsaasti ja selvästi 1900-luvulle ajoittuvaa talousjätettä, jota ei otettu talteen kuoppaa kaivattaessa.
6	N: 6821194,16 E: 332940,04	105,92	1,0 x 1,0	1,15	Pihanurmen alla oli 90 cm paksu kerros ruokamultaa, josta löytyi 50 cm syvyyteen asti 134 kpl (637,5 g) ja pääosin 1900-luvulle ajoittuvaa löytöä. Mullasta löytyi myös jonkun verran kiviä ja tiiltä. Mullasta löytyi 20-30 cm syvyydestä myös pieni pala rautakauden tyyppistä keramiikkaa (KM 40967:1). Syvemmillä mullasta löytyi jonkun verran kiviä ja tiiliä. Mullan alla oli kuopan pohjaan asti vaaleanruskeaa hietaa.
7	N: 6821192,05 E: 332944,60	105,53	1,0 x 1,0	0,45	Pihanurmen alla oli 45 cm paksu kerros ruokamultaa, josta löytyi 108 kpl (671,0 g) ja pääosin 1900-luvulle ajoittuvaa löytöä. Mullan alla oli kuopan pohjaan asti vaaleanruskeaa hietaa.

8	N: 6821190,26 E: 332939,23	106,29	1,0 x 1,0	0,60	Pihanurmen alla oli 55 cm paksu kerros ruokamultaa, josta löytyi 123 kpl (438,9 g) ja pääosin 1900-luvulle ajoittuvaa löytöä. Mullasta löytyi 10-20 cm syvyydestä myös pieni reunapala rautakauden tyyppistä keramiikkaa (KM 40967:2). Mullan alla oli kuopan pohjaan asti vaaleanruskeaa hietaa. Kuopan kaakkoisnurkassa oli selväpiirteinen kaivanto, joka sisälsi suuren maakiven ja tiiltä. Kaivannon multatäytteestä löytyi 1900-luvulle ajoittuvan lasipurkin kappaleita.
9	N: 6821191,03 E: 332933,70	105,85	1,0 x 1,0	0,80	Pihanurmen alla oli enimmillään 45 cm paksu kerros ruokamultaa, jonka alla oli kuopan pohjaan asti ruskeaa hietaa. Kuopan länsipuolisella oli suuri maakivi tai kallio, jonka pinta paljastui jo 15 cm syvyydessä. Mullasta löytyi jonkun verran lähinnä 1900-luvulle ajoittuvia löytöjä, joita ei otettu talteen kuoppaa kaivattaessa.
10	N: 6821191,05 E: 332927,00	108,71	0,5 x 0,5	0,80	Pihanurmen alla oli 65 cm paksu kerros ruokamultaa, jonka alla oli kuopan pohjaan asti ruskeaa hietaa. Mullasta löytyi jonkun verran lähinnä 1900-luvulle ajoittuvia löytöjä, joita ei otettu talteen kuoppaa kaivattaessa.
11	N: 6821185,21 E: 332938,01	105,08	1,0 x 1,0	0,40	Pihanurmen alla oli 30 cm paksu kerros ruokamultaa, josta löytyi 29 kpl (115,2 g) ja pääosin 1900-luvulle ajoittuvaa löytöä. Mullan alla oli kuopan pohjaan asti vaaleanruskeaa hietaa. Kuopan koillisnurkassa oli iso maakivi.
12	N: 6821184,52 E: 332932,99	105,11	1,0 x 1,0	0,45	Pihanurmen alla oli 35 cm paksu kerros ruokamultaa, josta löytyi 65 kpl (277,9 g) ja pääosin 1900-luvulle ajoittuvaa löytöä. Mullan alla oli kuopan pohjaan asti vaaleanruskeaa hietaa. Mullan alta paljastui myös isoja maakiviä.
13	N: 6821186,25 E: 332927,09	105,50	1,0 x 1,0	0,70	Pihanurmen alla oli 55 cm paksu kerros ruokamultaa, josta löytyi 79 kpl (547,1 g) ja pääosin 1900-luvulle ajoittuvaa löytöä. Mullan alla oli kuopan pohjaan asti hieman soraista ruskeaa hietaa.
14	N: 6821189,36 E: 332920,77	106,65	1,0 x 1,0	0,85	Pihanurmen alla oli kalliopintaan asti ulottuva ruokamultakerros, jossa oli paikoittain erillisiä hiekka- ja savilinssejä. Kuopan pohjoisosassa oli runsaasti sokin sokin olevia kiviä ja tiiliä. Mullasta löytyi yhteensä 135 kpl (1240,4 g) ja pääosin 1900-luvulle ajoittuvaa löytöä. Nuoria löytöjä saatiin kalliopinnalle asti. Kalliopinta paljastui 55-85 cm syvyydessä.
15	N: 6821194,38 E: 332913,89	108,25	1,0 x 1,0	0,40	Pihanurmen alla oli 30 cm paksu kerros ruokamultaa, josta löytyi 13 kpl (51,9 g) ja pääosin 1900-luvulle ajoittuvaa löytöä. Mullan alla oli kuopan pohjaan asti ruskeaa hietaa.

TAMPERE Veijanmäenkatu

Jan-Erik Nyman 2016

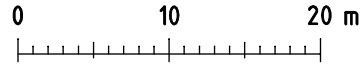
Yleiskartta 1:500

Piirtäjä Jan-Erik Nyman

Pohjakarttana on Maanmittauslaitoksen maastokartta

Koordinaatisto ETRS-TM35FIN

Korkeuskäyrät (N2000) ovat piirretty Maanmittauslaitoksen kahden metrin korkeusmallin mukaisesti



koekuoppa, vähäinen määrä talteen otettuja löytöjä



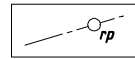
koekuoppa, ei talteen otettuja löytöjä



koeoja, ei talteen otettuja löytöjä



löydöllinen ja löydötön koekuoppa/koeoja (Poutiainen 2013 ja 2014)



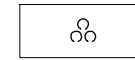
kiineistöraja ja rajamerkki



aita



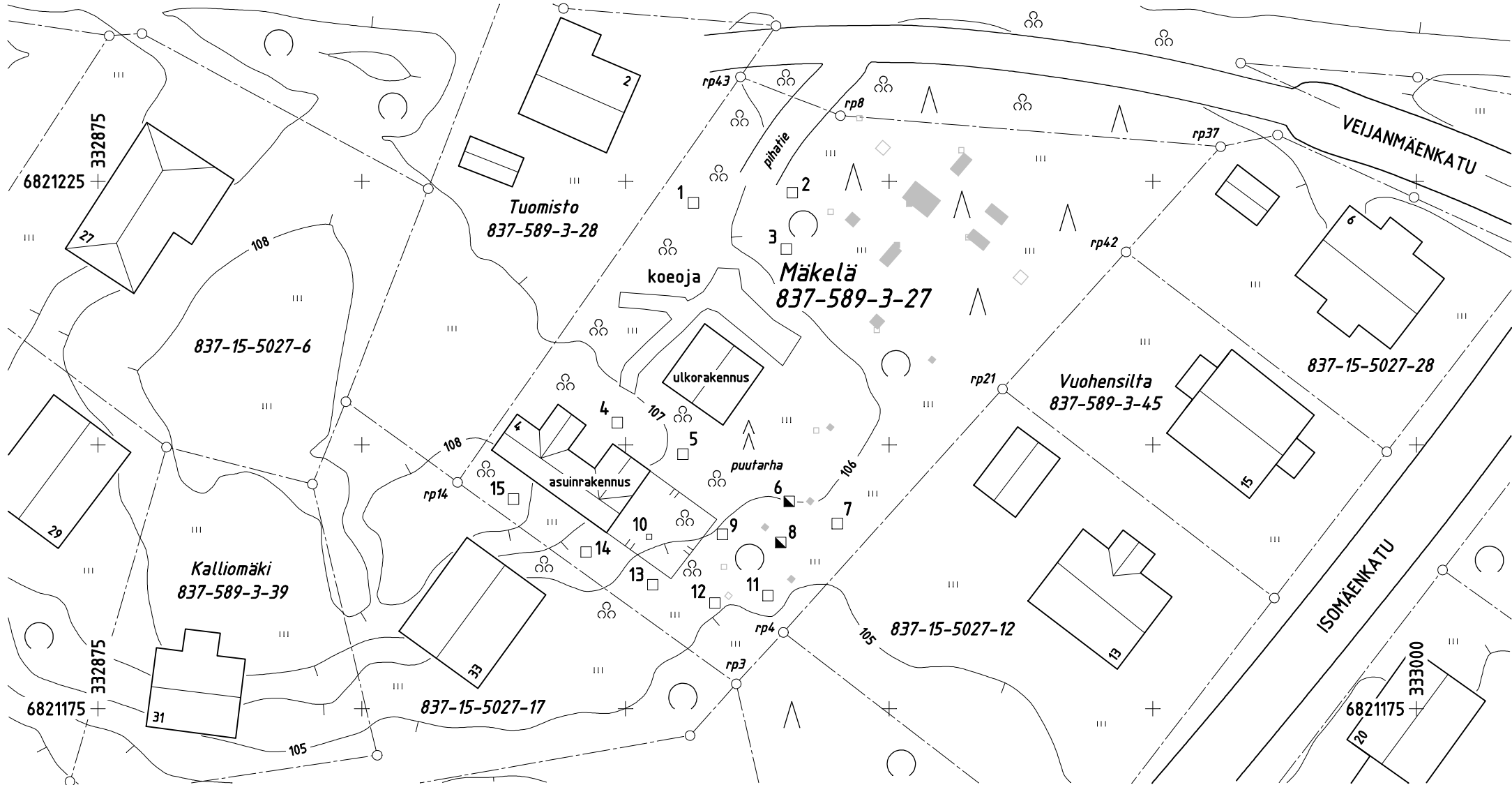
nurmikko



pensaikko

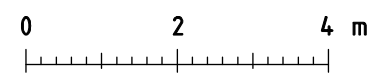


mäntyjä, kuusia ja lehtipuita

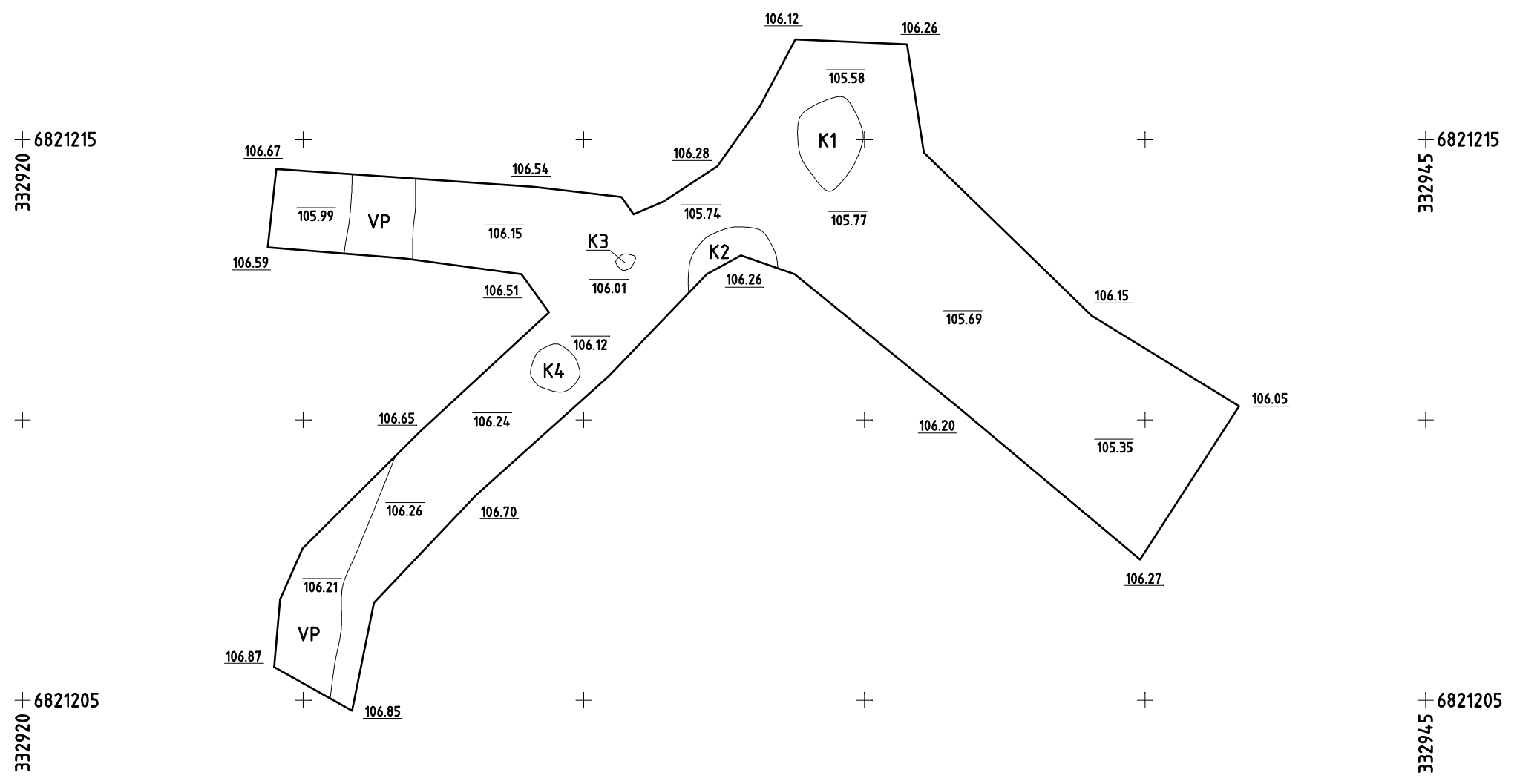


TAMPERE Veijanmäenkatu Jan-Erik Nyman 2016 Kartta 2. Koeoja 1:100

Piirtäjä Jan-Erik Nyman
Tasokoordinaatisto ETRS-TM35FIN
Korkeusjärjestelmä N2000



K1-4	likamaakuoppa
VP	vesiputkikaivanto
<u>106.67</u>	pintakorkeus
<u>105.58</u>	pohjakerkeus



Liite. Poistetut löydöt						
Löytöyhteys	Syvyys cm	Materiaali	Löytö	Määrä	Paino g	Kuvaus
KK 1	0-10	Rauta	Naula	2	11,3	Erikokoisia rautanauvoja.
KK 1	0-10	Lasi	Tasolasi	2	1,0	Vihertävää ikkunalasia.
KK 1	0-10	Punasavi	Astia	1	2,1	Koristelematon kylkipala, jonka yhdessä pinnassa on valkoista savilietettä.
KK 1	0-10	Posliini	Astia	1	0,5	Koristelematon kylkipala.
KK 1	10-20	Rauta	Naula	1	10,6	Lankanaula.
KK 1	10-20	Lasi	Pullo	1	6,9	Lasipullon pohjakatkelma. Kirkasta lasia.
KK 1	10-20	Lasi	Tasolasi	1	0,5	Kirkasta ikkunalasia.
KK 1	10-20	Tekstiili	Trasseli	1	0,1	Pala trasselia.
KK 1	20-30	Rauta	Naula	2	43,1	Erikokoisia rautanauvoja.
KK 1	20-30	Muovi	Nappi	1	0,7	Pyöreä muovinappi.
KK 1	20-30	Lasi	Pullo	1	11,6	Lasipullon kaulakatkelma. Ruskea lasi.
KK 1	20-30	Lasi	Tasolasi	1	1,0	Kirkasta ikkunalasia.
KK 1	20-30	Punasavi	Astia	1	0,9	Pieni pala, jossa on hieman vihertävää lasitetta.
KK 1	20-30	Kivisavi	Astia	2	8,8	Koristelemattomia kivisaviastian(?) paloja. Ei lasitetta.
KK 1	20-30	Posliini	Astia	1	1,4	Mustalla raitakoristelulla varustettu kylkipala.
KK 1	20-30	Piiposliini	Astia	1	3,6	Koristelematon pohjakatkelma.
KK 1	20-30	Piiposliini	Astia	2	3,8	Koristelemattomia kylkipaloja.
KK 1	20-30	Luu	Palanut luu	1	1,0	Pala palanutta luuta.
KK 1	30-40	Rauta	Naula	4	31,3	Erikokoisia rautanauvoja.
KK 1	30-40	Lasi	Tasolasi	1	5,5	Pala paksua tasolasia. Kirkasta lasia.
KK 1	30-40	Lasi	Tasolasi	1	0,5	Kirkasta ikkunalasia.
KK 1	40-50	Rauta	Naula	1	7,9	Rautanaulan katkelma.
KK 1	40-50	Luu	Palamaton luu	1	8,8	Putkiluu.
KK 1	50-60	Rauta	Korkki	1	4,8	Pienen peltikorkin katkelma.
KK 1	50-60	Piiposliini	Astia	1	0,4	Sinisellä kuviolla koristeltu kylkipala.
KK 1	50-60	Luu	Palamaton luu	1	1,4	Luukatkelma.
KK 2	10-20	Lyijy	Levy	1	32,0	Lyijylevyn katkelma, jossa on yksi pieni reikä.
KK 2	10-20	Alumiini	Kääre	1	0,1	Sininen alumiinikääre.
KK 2	10-20	Rauta	Naula	2	14,5	Erikokoisia rautanauvoja.
KK 2	10-20	Rauta	Rengas	1	3,0	Pieni rautarengas, jossa on kiinnityslevy.
KK 2	10-20	Lasi	Astia	1	5,7	Kylkipala. Ruskeaa lasia.

KK 2	10-20	Lasi	Astia	1	0,6	Kylkipala. Tummanpunaista lasia.
KK 2	10-20	Lasi	Tasolasi	1	1,9	Osittain sulanutta ikkunalasia. Kirkasta lasia.
KK 2	10-20	Lasi	Tasolasi	3	1,7	Kirkasta ikkunalasia.
KK 2	10-20	Lasi	Tasolasi	2	1,0	Vihertävää ikkunalasia.
KK 2	10-20	Punasavi	Astia	1	1,2	Kylkikatkelma, jonka pinnassa on ruskea lasite.
KK 2	10-20	Piiposliini	Astia	1	0,6	Pieni reunapala, jonka ulkopinnassa on sinertävää kasviaiheista koristelua.
KK 2	10-20	Piiposliini	Astia	1	5,5	Koristelematon kupin tai kulhon reunapala.
KK 2	10-20	Piiposliini	Astia	1	32,0	Purkin koristelematon pohjakatkelma.
KK 2	10-20	Piiposliini	Astia	3	2,3	Koristelemattomia kylkipaloja.
KK 2	10-20	Luu	Palamaton luu	3	4,1	Luukatkelmia.
KK 2	20-30	Rauta	Naula	6	21,4	Erikokoisia rautanauvoja.
KK 2	20-30	Lasi	Pullo	1	14,8	Pullon pohjakatkelma. Ruskeaa lasia.
KK 2	20-30	Lasi	Astia	1	7,1	Kylkikatkelma. Ruskeaa lasia.
KK 2	20-30	Lasi	Tasolasi	1	2,1	Kirkasta ikkunalasia.
KK 2	20-30	Lasi	Tasolasi	1	0,4	Vihertävää ikkunalasia.
KK 2	20-30	Punasavi	Astia	2	5,1	Koristelemattomia kylkipaloja ilman lasitetta.
KK 2	20-30	Valkosavi	Piippu	1	0,6	Pieni katkelma liitupiipun kopasta.
KK 2	20-30	Luu	Palanut luu	1	0,5	Pieni pala.
KK 2	20-30	Luu	Palamaton luu	1	0,3	Pieni katkelma.
KK 2	30-40	Lasi	Astia	2	2,8	Kylkipaloja. Ruskeaa lasia.
KK 2	30-40	Lasi	Tasolasi	1	2,4	Kirkasta ikkunalasia.
KK 2	30-40	Posliini	Astia	1	1,9	Sinertävällä raitakoristelulla varustettu kylkipala.
KK 2	30-40	Piiposliini	Astia	1	1,2	Koristelematon reunapala.
KK 2	30-40	Piiposliini	Astia	2	3,2	Koristelemattomia kylkipaloja.
KK 3	0-10	Alumiini	Kääre	1	0,4	Pala keltaista alumiinikäärettä.
KK 3	0-10	Rauta	Naula	2	12,8	Erikokoisia rautanauvoja.
KK 3	0-10	Muovi	Pakkaus	1	0,1	Muovipakkauksen (maitopussi?) kulmakatkelma.
KK 3	0-10	Lasi	Tasolasi	1	0,5	Osittain sulanutta ikkunalasia. Kirkasta lasia.
KK 3	0-10	Piiposliini	Astia	1	3,5	Koristelematon pala.
KK 3	10-20	Rauta	Naula	4	14,4	Erikokoisia rautanauvoja.
KK 3	10-20	Muovi	Kääre	1	0,1	Pala läpikuultavaa muovikäärettä.
KK 3	10-20	Lasi	Tasolasi	2	3,0	Kirkasta ikkunalasia.
KK 3	10-20	Punasavi	Astia	1	0,5	Pieni pala, jossa on hieman tummanvihreää lasitetta.

KK 3	10-20	Punasavi	Astia	1	3,6	Kylkipala, jossa on erittäin huonosti säilynyttä lasitetta.
KK 3	10-20	Punasavi	Astia	1	11,2	Koristelematon kylkipala ilman lasitetta.
KK 3	10-20	Luu	Palanut luu	1	0,3	Pieni pala.
KK 3	10-20	Luu	Palamaton luu	2	19,3	Luukatkelmia.
KK 3	20-30	Rauta	Hela	1	44,0	Suorakaiteenmuotoinen hela, jonka molemmissa päissä on piikit.
KK 3	20-30	Rauta	Sinkilä	1	1,9	Pienikokoinen sinkilä.
KK 3	20-30	Rauta	Naula	6	41,6	Erikokoisia rautanauvoja ja naulankatkelmia.
KK 3	20-30	Muovi	Lanka	1	0,2	Sinistä muovilankaa.
KK 3	20-30	Lasi	Astia	1	0,6	Kylkipala. Ruskeaa lasia.
KK 3	20-30	Lasi	Tasolasi	1	2,3	Paksua tasolasia. Kirkasta lasia.
KK 3	20-30	Lasi	Tasolasi	4	2,2	Kirkasta ikkunalasia.
KK 3	20-30	Punasavi	Astia	2	2,2	Koristelemattomia kylkipaloja ilman lasitetta.
KK 3	20-30	Posliini	Astia	1	2,6	Koristelematon kylkipala.
KK 3	20-30	Piiposliini	Astia	2	2,1	Koristelemattomia reunapaloja.
KK 3	20-30	Piiposliini	Astia	1	0,9	Kylkipala, jonka sisäpinta on koristeltu mustalla geometrisellä kuvioinnilla.
KK 3	20-30	Piiposliini	Astia	1	0,7	Koristelematon kylkipala.
KK 3	20-30	Luu	Palamaton luu	3	12,5	Luukatkelmia.
KK 3	30-45	Rauta	Naula	7	46,5	Erikokoisia rautanauvoja.
KK 3	30-45	Lasi	Astia	2	3,7	Kylkipaloja. Ruskeaa lasia.
KK 3	30-45	Lasi	Astia	1	7,7	Kylkipala. Vaaleanvihreää lasia.
KK 3	30-45	Lasi	Astia	4	6,4	Kylkipaloja. Kirkasta lasia.
KK 3	30-45	Lasi	Tasolasi	4	5,6	Kirkasta ikkunalasia.
KK 3	30-45	Punasavi	Astia	1	1,7	Koristelematon kylkipala ilman lasitetta.
KK 3	30-45	Posliini	Astia	1	0,7	Astiakahvan katkelma.
KK 3	30-45	Posliini	Sulake	1	12,7	Sulakkeen katkelma.
KK 3	30-45	Piiposliini	Astia	1	0,7	Kylkipala, jonka sisäpinnassa on sininen koristekuvio.
KK 3	30-45	Piiposliini	Astia	2	2,4	Koristelemattomia kylkipaloja.
KK 3	30-45	Luu	Palamaton luu	1	1,1	Luukatkelma.
KK 6	0-10	Rauta	Naula	11	99,0	Erikokoisia rautanauvoja.
KK 6	0-10	Lasi	Astia	2	9,1	Kylkipaloja. Vihreää lasia.
KK 6	0-10	Lasi	Tasolasi	2	3,7	Osittain sulanutta ikkunalasia. Kirkasta lasia.
KK 6	0-10	Lasi	Tasolasi	3	4,4	Kirkasta ikkunalasia.
KK 6	0-10	Piiposliini	Astia	1	1,4	Kylkipala, jonka sisäpinnassa on mustaa kasviaiheista siirtokuvakoristelua.

KK 6	0-10	Luu	Palamaton luu	1	3,7	Luukattelma.
KK 6	10-20	Alumiini	Pullonkorkki	1	0,9	KOFF -merkinen repäisykorkki.
KK 6	10-20	Metalli	Nappi	1	1,6	Housunnappi.
KK 6	10-20	Rauta	Naula	23	127,4	Erikokoisia rautanauvoja ja naulankattelmia.
KK 6	10-20	Lasi	Astia	1	2,3	Osittain sulanutta astialasia, jossa erottuu kirjaimet SU. Kirkasta lasia.
KK 6	10-20	Lasi	Astia	3	22,2	Kylkipaloja. Kirkasta lasia.
KK 6	10-20	Lasi	Astia	1	5,9	Kylkipala. Vihreää lasia.
KK 6	10-20	Lasi	Astia	1	1,9	Kylkipala. Ruskeaa lasia.
KK 6	10-20	Lasi	Tasolasi	4	2,6	Kirkasta ikkunalasia.
KK 6	10-20	Lasi	Sulanutta lasia	3	11,2	Sulanneita lasikokkareita.
KK 6	10-20	Punasavi	Astia	1	3,0	Koristelemtaton reunapala ilman lasitetta.
KK 6	10-20	Posliini	Astia	1	3,2	Kylkipala, jonka sisäpinnassa on hopeavärinen raitakoristelu.
KK 6	10-20	Posliini	Astia	1	1,1	Kylkipala, jonka sisäpinnassa on vihreä kasviaiheinen koristelu.
KK 6	10-20	Piiposliini	Astia	2	8,0	Koristelemtattomia kylkipaloja.
KK 6	10-20	Luu	Palanut luu	1	0,3	Pieni pala.
KK 6	10-20	Luu	Palamaton luu	1	4,8	Luukattelma.
KK 6	20-30	Alumiini	Pullonkorkki	1	0,8	Repäisykorkki.
KK 6	20-30	Alumiini	Pullonkorkki	2	6,4	Kruunukorkkeja.
KK 6	20-30	Rauta	Naula	16	117,0	Erikokoisia rautanauvoja ja naulankattelmia.
KK 6	20-30	Rauta	Levy	1	7,4	Rautalevyn katkelma.
KK 6	20-30	Lasi	Tasolasi	2	2,9	Osittain sulanutta ikkunalasia. Kirkasta lasia.
KK 6	20-30	Lasi	Tasolasi	2	4,2	Kirkasta ikkunalasia.
KK 6	20-30	Punasavi	Astia	2	12,2	Koristelemtattomia kylkipaloja ilman lasitetta.
KK 6	20-30	Fajanssi	Astia	1	3,0	Koristelemtaton pala.
KK 6	20-30	Piiposliini	Astia	1	1,5	Kylkipala, jonka sisäpinnassa on sininen koristekuvio.
KK 6	20-30	Luu	Palamaton luu	5	15,8	Luukattelmia.
KK 6	30-40	Alumiini	Pullonkorkki	1	1,4	Kruunukorkki.
KK 6	30-40	Alumiini	Esineen katkelma	2	0,5	Pieniä alumiinikatkelmia.
KK 6	30-40	Rauta	Naula	17	93,3	Erikokoisia rautanauvoja ja naulankattelmia.
KK 6	30-40	Lasi	Astia	2	7,1	Fasetoituja kylkipaloja. Kirkasta lasia.
KK 6	30-40	Lasi	Tasolasi	5	6,6	Kirkasta ikkunalasia.
KK 6	30-40	Lasi	Sulanutta lasia	2	11,6	Sulaneita lasikokkareita.
KK 6	30-40	Piiposliini	Astia	1	0,3	Reunapala, jonka sisäpinnassa on sininen koristekuvio.

KK 6	30-40	Piiposliini	Astia	1	1,9	Koristelematon reunapala.
KK 6	30-40	Piiposliini	Astia	2	12,7	Koristelemattomia pohjapaloja.
KK 6	30-40	Luu	Palamaton luu	2	9,1	Luukatkelmia.
KK 6	40-50	Lasi	Astia	1	4,1	Osittain sulanutta astialasia. Kirkasta lasia.
KK 7	0-10	Alumiini	Kääre	1	0,1	Pieni pala alumiinikäärettä.
KK 7	0-10	Metalli	Verholiuku	1	0,9	Verholiuku.
KK 7	0-10	Metalli	Hela	1	7,8	Putkimaisen helan katkelma.
KK 7	0-10	Rauta	Haarukka	1	12,5	Kahteen osaan katkennut haarukka.
KK 7	0-10	Rauta	Lanka	1	1,6	Rautalangan katkelma.
KK 7	0-10	Rauta	Naula	23	139,6	Erikokoisia rautanauvoja ja naulankatkelmia.
KK 7	0-10	Muovi	Rengas	1	0,8	Musta muovirengas.
KK 7	0-10	Lasi	Astia	1	0,8	Kylkipala. Ruskeaa lasia.
KK 7	0-10	Lasi	Astia	5	5,3	Kylkipaloja. Kirkasta lasia.
KK 7	0-10	Lasi	Tasolasi	1	1,0	Vihertävää ikkunalasia.
KK 7	0-10	Lasi	Tasolasi	7	13,3	Kirkasta ikkunalasia.
KK 7	0-10	Lasi	Sulanutta lasia	2	5,8	Sulaneita lasikokkeita.
KK 7	0-10	Punasavi	Astia	2	16,1	Kylkipaloja, jonka sisäpinnassa on kellertävänruskea lasite ja raitakoristelua.
KK 7	0-10	Posliini	Astia	1	0,3	Pieni koristelematon pala.
KK 7	0-10	Piiposliini	Astia	1	1,4	Kylkipala, jonka ulkopinnassa on mustalla värillä tehtyä kasviaiheista koristelua.
KK 7	0-10	Piiposliini	Astia	4	4,0	Koristelemattomia kylkipaloja.
KK 7	0-10	Piiposliini	Kaakeli	1	4,6	Kaakelipala, jossa on tummansininen lasite.
KK 7	0-10	Luu	Palamaton luu	6	15,5	Luukatkelmia.
KK 7	10-20	Alumiini	Pullonkorkki	2	2,9	ALKO -merkkisiä kierrekorkkeja.
KK 7	10-20	Metalli	Johto	1	0,6	Valkoisella muovikuorella eristetty metallilanka
KK 7	10-20	Rauta	Lanka	2	3,1	Rautalangan katkelmia.
KK 7	10-20	Rauta	Naula	8	79,7	Erikokoisia rautanauvoja ja naulankatkelmia.
KK 7	10-20	Muovi	Pakkaus	1	0,3	METALAX -merkinen lääkepakkaus.
KK 7	10-20	Lasi	Tasolasi	1	1,3	Vihertävää ikkunalasia.
KK 7	10-20	Lasi	Tasolasi	1	1,9	Kirkasta ikkunalasia.
KK 7	10-20	Lasi	Sulanutta lasia	3	75,9	Sulaneita lasikokkeita.
KK 7	10-20	Fajanssi	Astia	2	8,4	Paloja, joissa on vihertävä lasite.
KK 7	10-20	Piiposliini	Astia	2	7,9	Koristelemattomia kylkipaloja.
KK 7	10-20	Piiposliini	Kaakeli	1	3,5	Kaakelipala, jossa on tummansininen lasite.

KK 7	10-20	Luu	Palanut luu	1	0,8	Pieni pala.
KK 7	10-20	Luu	Palamaton luu	1	8,6	Luukatkkelma.
KK 7	20-30	Alumiini	Pullonkorkki	1	0,3	Pullonkorkin katkelma.
KK 7	20-30	Rauta	Naula	7	84,1	Erikokoisia rautanauvoja ja naulankatkelmia.
KK 7	20-30	Rauta	Hela	1	90,5	Kaksiosainen rautahela, jossa on kaksi rautaruuvia.
KK 7	20-30	Rauta	Esineen katkelma	1	19,5	Tunnistamaton piikkimäisen esineen katkelma.
KK 7	20-30	Muovi	Esineen katkelma	1	0,1	Pieni muovikatkelma.
KK 7	20-30	Lasi	Astia	3	13,5	Kylkipaloja. Kirkasta lasia.
KK 7	20-30	Lasi	Tasolasi	3	4,6	Kirkasta ikkunalasia.
KK 7	20-30	Lasi	Sulanutta lasia	3	24,3	Sulaneita lasikokkareita.
KK 7	20-30	Punasavi	Astia	1	7,3	Kylkipala, jossa on huonosti säilynyt ruskea lasite.
KK 7	20-30	Piiposliini	Astia	1	0,5	Pieni koristelematon pala.
KK 8	0-10	Rauta	Naula	9	53,6	Erikokoisia rautanauvoja ja naulankatkelmia.
KK 8	0-10	Rauta	Esineen katkelma	1	7,1	Puikkomaisen rautaesineen katkelma.
KK 8	0-10	Lasi	Tasolasi	2	0,7	Kirkasta ikkunalasia.
KK 8	0-10	Punasavi	Astia	1	3,7	Koristelematon reunapala, jossa ei ole lasitetta.
KK 8	0-10	Punasavi	Astia	1	8,3	Koristelematon kylkipala, jossa ei ole lasitetta.
KK 8	0-10	Piiposliini	Astia	2	2,9	Koristelemattomia kylkipaloja.
KK 8	0-10	Luu	Palanut luu	2	1,9	Pieniä paloja.
KK 8	0-10	Luu	Palamaton luu	12	19,0	Luukatkelmia.
KK 8	10-20	Rauta	Naula	3	14,2	Erikokoisia rautanauvoja.
KK 8	10-20	Lasi	Astia	1	0,9	Pieni pala vihreää astialasia.
KK 8	10-20	Lasi	Tasolasi	1	0,4	Kirkasta ikkunalasia.
KK 8	10-20	Lasi	Sulanutta lasia	1	3,9	Sulanut lasikokkare.
KK 8	10-20	Punasavi	Astia	1	8,6	Pohjapala, jonka sisäpinnassa on vihreä lasite.
KK 8	10-20	Punasavi	Astia	1	1,5	Koristelematon kylkipala, jossa ei ole lasitetta.
KK 8	10-20	Piiposliini	Astia	1	0,6	Koristelematon kylkipala.
KK 8	10-20	Piiposliini	Kaakeli	1	4,1	Kaakelipala, jossa on tummansininen lasite.
KK 8	10-20	Luu	Palamaton luu	5	2,5	Luukatkelmia.
KK 8	20-30	Rauta	Naula	11	49,6	Erikokoisia rautanauvoja ja naulankatkelmia.
KK 8	20-30	Lasi	Astia	1	2,8	Kylkipala. Kirkasta lasia.
KK 8	20-30	Lasi	Tasolasi	1	1,3	Kirkasta ikkunalasia.
KK 8	20-30	Punasavi	Astia	1	1,1	Pieni reunapala, jonka sisäpinnassa on tummanruskea lasite.

KK 8	20-30	Piiposliini	Astia	3	5,6	Koristelemattomia kylkipaloja.
KK 8	20-30	Luu	Palamaton luu	2	1,0	Luukatkelmia.
KK 8	30-40	Rauta	Naula	1	14,9	Hokkinaula.
KK 8	30-40	Rauta	Naula	12	71,1	Erikokoisia rautanauvoja ja naulankatkelmia.
KK 8	30-40	Muovi	Kääre	1	0,1	Pieni pala muovikäyrettä.
KK 8	30-40	Grafiitti	Sauva	1	1,7	Pariston grafiittisauva.
KK 8	30-40	Lasi	Astia	1	8,5	Kylkipala. Vihreää lasia.
KK 8	30-40	Lasi	Tasolasi	5	14,4	Kirkasta ikkunalasia.
KK 8	30-40	Punasavi	Astia	1	2,2	Reunapala, jonka sisäpinnassa on vihreä lasite.
KK 8	30-40	Posliini	Astia	2	3,1	Koristelemattomia reunapaloja.
KK 8	30-40	Posliini	Astia	1	0,4	Kullanvärisillä raidoilla koristeltu kylkipala.
KK 8	30-40	Piiposliini	Astia	1	2,3	Koristelematon kylkipala.
KK 8	30-40	Luu	Palanut luu	5	0,9	Pieniä paloja.
KK 8	30-40	Luu	Palamaton luu	7	23,4	Luukatkelmia.
KK 8	40-50	Lyijy	Esineen katkelma	1	10,1	Puikkomainen katkelma.
KK 8	40-50	Rauta	Naula	2	14,4	Rautanaula ja naulan katkelma.
KK 8	40-50	Lasi	Astia	1	7,7	Kylkipala. Ruskeaa lasia.
KK 8	40-50	Lasi	Astia	2	3,5	Kylkipaloja. Kirkasta lasia.
KK 8	40-50	Lasi	Sulanutta lasia	3	11,9	Sulaneita lasikokkareita.
KK 8	40-50	Punasavi	Astia	2	4,4	Kylkipaloja. Sisäpinnassa ruskea lasite.
KK 8	40-50	Luu	Palanut luu	4	0,7	Pieniä paloja.
KK 8	40-50	Luu	Palamaton luu	4	5,0	Luukatkelmia.
KK 8	50-60	Lasi	Astia	2	42,9	Kaksi yhteensopivaa palaa kierteillä varustetusta lasipurkista. Vihreää lasia.
KK 11	0-10	Rauta	Naula	2	22,1	Erikokoisia rautanauvoja.
KK 11	0-10	Lasi	Astia	1	1,7	Astian reunapala. Kirkasta lasia.
KK 11	0-10	Lasi	Tasolasi	1	0,5	Kirkasta ikkunalasia.
KK 11	0-10	Punasavi	Astia	1	6,1	Koristelematon kylkipala ilman lasitetta.
KK 11	0-10	Piiposliini	Astia	2	2,4	Koristelemattomia paloja.
KK 11	10-20	Rauta	Hela	2	14,0	Katkelmia suorakaiteenmuotoisesta helasta.
KK 11	10-20	Rauta	Naula	7	50,1	Erikokoisia rautanauvoja ja naulankatkelmia.
KK 11	10-20	Lasi	Astia	1	3,2	Kylkipala. Kirkasta lasia.
KK 11	10-20	Posliini	Astia	1	2,0	Leimalla varustettu pala. Leimasta on jäljellä kirjain H ja sen alapuolella numero 4.
KK 11	10-20	Posliini	Astia	1	1,8	Koristelematon kylkipala.

KK 11	20-30	Rauta	Naula	2	3,5	Rautanaula ja naulan katkelma.
KK 11	20-30	Lasi	Astia	1	0,9	Osittain sulanutta astialasia. Kirkasta lasia.
KK 11	20-30	Posliini	Astia	1	1,6	Astian reunapala, jonka ulkopinnassa on vihreä ja punainen kasviaiheinen koristelu.
KK 11	20-30	Posliini	Astia	1	3,2	Astian pohjapala, jonka sisäpinnassa on sininen kasviaiheinen koristelu.
KK 11	20-30	Piiposliini	Astia	1	0,4	Koristelematon pala.
KK 11	30-40	Lasi	Astia	1	0,8	Pieni pala vihreää astialasia.
KK 11	30-40	Luu	Palanut luu	1	0,2	Pieni pala.
KK 11	30-40	Luu	Palamaton luu	2	0,7	Pieniä luukatkelmia.
KK 12	0-10	Alumiini	Lenkki	1	0,7	Pieni makkaranmuotoinen lenkki.
KK 12	0-10	Alumiini	Kääre	1	0,1	Pala alumiinikäärettä.
KK 12	0-10	Rauta	Naula	4	52,3	Erikokoisia rautanauvoja.
KK 12	0-10	Muovi	Pakkaus	3	0,3	Valion maitopussin paloja.
KK 12	0-10	Muovi	Teippi	1	0,1	Teipinpala, jossa lukee Valmet 10
KK 12	0-10	Muovi	Kääre	1	0,2	Pala kirkasta muovikäärettä.
KK 12	0-10	Muovi	Esineen katkelma	1	0,6	Pala valkoista muovia.
KK 12	0-10	Lasi	Pullo	1	3,5	Katkelma pullon kaulasta ja kierteillä varustetusta suusta. Kirkasta lasia.
KK 12	0-10	Lasi	Astia	1	4,7	Kylkikatkelma. Vihreää lasia.
KK 12	0-10	Lasi	Astia	1	7,3	Fasetoitu kylkipala. Kirkasta lasia.
KK 12	0-10	Piiposliini	Astia	1	29,0	Pienen kulhon tai ison kupin kylkikatkelma. Ulko- ja sisäpinnassa on keltainen lasite.
KK 12	0-10	Piiposliini	Astia	1	5,4	Koristelematon kylkipala.
KK 12	0-10	Luu	Palamaton luu	2	27,8	Luukatkelmia.
KK 12	10-20	Alumiini	Pullonkorkki	1	0,9	Repäisykorkki.
KK 12	10-20	Alumiini	Kääre	1	0,4	Pala alumiinikäärettä.
KK 12	10-20	Rauta	Purkki	1	11,3	Pahasti ruostuneen peltipurkin osa.
KK 12	10-20	Rauta	Hela	1	8,0	Suorakaiteenmuotoisen helan katkelma.
KK 12	10-20	Rauta	Naula	2	14,4	Erikokoisia rautanauvoja.
KK 12	10-20	Muovi	Pakkaus	1	0,1	Maitopussin pala.
KK 12	10-20	Muovi	Kääre	1	0,1	Pala valkoista muovikäärettä.
KK 12	10-20	Lasi	Astia	1	9,6	Kylkipala. Ruskeaa lasia.
KK 12	10-20	Lasi	Astia	3	7,1	Kylkipaloja. Kirkasta lasia.
KK 12	10-20	Lasi	Tasolasi	2	2,8	Kirkasta ikkunalasia.
KK 12	10-20	Posliini	Astia	1	1,5	Koristelematon pohjakatkelma.
KK 12	10-20	Piiposliini	Astia	2	2,2	Koristelemattomia reunapaloja.

KK 12	10-20	Piiposliini	Astia	1	6,0	Koristelematon pohjapala.
KK 12	10-20	Piiposliini	Astia	1	0,6	Koristelematon kylkipala.
KK 12	10-20	Luu	Palamaton luu	3	4,0	Luukatkelmia.
KK 12	20-30	Rauta	Naula	1	1,3	Pieni rautanaula.
KK 12	20-30	Rauta	Esineen katkelma	1	3,5	Puikkomainen katkelma.
KK 12	20-30	Lasi	Astia	1	4,8	Kylkipala. Ruskeaa lasia.
KK 12	20-30	Lasi	Tasolasi	1	0,5	Vihertävää ikkunalasia.
KK 12	20-30	Lasi	Tasolasi	3	4,6	Kirkasta ikkunalasia.
KK 12	20-30	Punasavi	Astia	1	6,2	Koristelematon pohjapala ilman lasitetta.
KK 12	20-30	Piiposliini	Astia	1	1,9	Reunapala, jonka ulkopinnassa on kullanvärinen raitakoristelu.
KK 12	20-30	Piiposliini	Astia	6	7,2	Koristelemattomia kylkipaloja.
KK 12	20-30	Luu	Palamaton luu	4	28,0	Luukatkelmia.
KK 12	30-40	Rauta	Naula	1	10,5	Isohko rautanaula.
KK 12	30-40	Kivisavi	Astia	1	1,4	Pieni koristelematon pala. Ulkopinnassa on ruskea lasite.
KK 12	30-40	Posliini	Astia	1	1,6	Reunapala, jonka ulkopinnassa on kullanvärinen raitakoristelu.
KK 12	30-40	Posliini	Astia	1	0,3	Koristelematon reunapala.
KK 12	40-50	Kivisavi	Astia	1	5,1	Koristelematon kylkipala, jonka ulkopinnassa on ruskea lasite.
KK 13	0-10	Rauta	Naula	2	22,8	Erikokoisia rautanauvoja.
KK 13	0-10	Rauta	Lanka	1	7,4	Pala rautalankaa.
KK 13	0-10	Rauta	Esineen katkelma	1	2,3	Kaareva ja pitkulainen katkelma.
KK 13	0-10	Piiposliini	Astia	1	1,9	Koristelematon kylkipala.
KK 13	0-10	Luu	Palamaton luu	3	9,2	Luukatkelmia.
KK 13	10-20	Alumiini	Pullonkorkki	1	0,7	Repäisykorkki.
KK 13	10-20	Alumiini	Kääre	1	0,6	Margariinin alumiinikärettä.
KK 13	10-20	Rauta	Naula	12	104,9	Erikokoisia rautanauvoja ja naulankatkelmia.
KK 13	10-20	Grafiitti	Sauva	1	2,5	Pariston grafiittisauva.
KK 13	10-20	Lasi	Astia	2	8,0	Kylkipaloja. Vihreää lasia.
KK 13	10-20	Lasi	Tasolasi	1	0,6	Kirkasta ikkunalasia.
KK 13	10-20	Punasavi	Astia	1	4,3	Koristelematon reunapala, jonka sisäpinnassa on kirkas lasite.
KK 13	10-20	Piiposliini	Astia	1	2,9	Kylkipala, jonka ulkopinnassa on mustalla värillä tehtyä kasviaiheista koristelua.
KK 13	10-20	Piiposliini	Astia	1	0,6	Koristelematon kylkipala.
KK 13	10-20	Piiposliini	Laatta	1	73,3	Laatan katkelma.
KK 13	10-20	Luu	Palamaton luu	1	15,9	Luukatelma.

KK 13	20-30	Alumiini	Kääre	1	1,3	Kullanväristä alumiinikäärettä.
KK 13	20-30	Metalli	Johto	1	0,2	Sinisellä muovikuorella eristetty metallilanka
KK 13	20-30	Rauta	Naula	17	178,6	Erikokoisia rautanauvoja ja naulankatkelmia.
KK 13	20-30	Rauta	Esineen katkelma	1	6,2	Puikkomainen katkelma.
KK 13	20-30	Muovi	Teippi	1	0,4	Punaista teippiä.
KK 13	20-30	Muovi	Kalvo	1	0,1	Pala kirkasta muovikalvoa.
KK 13	20-30	Lasi	Astia	1	7,7	Astian kahvakatkelma. Kirkasta lasia.
KK 13	20-30	Lasi	Astia	2	2,6	Kylkipaloja. Kirkasta lasia.
KK 13	20-30	Lasi	Astia	2	2,2	Kylkipaloja. Ruskeaa lasia.
KK 13	20-30	Posliini	Astia	1	1,8	Koristelematon kylkipala.
KK 13	20-30	Piiposliini	Astia	1	0,7	Astian reunapala, jonka ulkopinnassa on punaista koristelua.
KK 13	20-30	Piiposliini	Astia	1	6,0	Pohjapala, jossa on Arabian leima. Leima: ARABIA SUOMI FINLANDIA 35
KK 13	20-30	Piiposliini	Astia	2	0,9	Koristelemattomia kylkipaloja.
KK 13	20-30	Luu	Palamaton luu	4	34,3	Luukatkelmia.
KK 13	30-40	Alumiini	Kääre	1	0,2	Pala alumiinikäärettä.
KK 13	30-40	Rauta	Naula	4	28,2	Erikokoisia rautanauvoja ja naulankatkelmia.
KK 13	30-40	Muovi	Styroksi	1	1,5	Pala styroksia.
KK 13	30-40	Muovi	Pakkaus	3	1,5	Muovipakkausten paloja.
KK 13	30-40	Lasi	Astia	1	6,5	Kylkipala. Vihreää lasia.
KK 13	30-40	Luu	Palamaton luu	2	8,3	Luukatkelmia.
KK 14	0-10	Rauta	Hela	1	14,6	Suorakaiteenmuotoisen helan katkelma.
KK 14	0-10	Rauta	Naula	8	52,3	Erikokoisia rautanauvoja ja naulankatkelmia.
KK 14	0-10	Muovi	Kalvo	1	1,7	Pala läpikuultavaa muovikalvoa.
KK 14	0-10	Pahvi	Nappi	1	0,6	Pyöreä pahvinappi.
KK 14	0-10	Lasi	Astia	2	4,2	Kylkipaloja. Ruskeaa lasia.
KK 14	0-10	Lasi	Tasolasi	1	0,5	Kirkasta ikkunalasia.
KK 14	0-10	Posliini	Astia	1	2,2	Lautasen reunapala, jonka sisäpinnassa on sinistä kasviaiheista koristelua.
KK 14	0-10	Posliini	Astia	1	3,9	Koristelematon pohjapala, jossa on leima. Leima: VICTORIA CHINA CZECHOSLOVAKIA
KK 14	0-10	Piiposliini	Astia	4	1,0	Koristelemattomia paloja.
KK 14	0-10	Luu	Palanut luu	1	0,4	Pieni pala.
KK 14	10-20	Rauta	Naula	17	100,9	Erikokoisia rautanauvoja ja naulankatkelmia.
KK 14	10-20	Lasi	Astia	1	1,6	Kylkipala. Vihreää lasia.
KK 14	10-20	Lasi	Astia	2	2,4	Kylkipaloja. Kirkasta lasia.

KK 14	10-20	Lasi	Tasolasi	6	8,4	Kirkasta ikkunalasia.
KK 14	10-20	Punasavi	Astia	1	9,4	Pohjapala, jonka ulko- ja sisäpinnassa on kirkas lasite.
KK 14	10-20	Piiposliini	Astia	1	0,7	Kylkipala, jonka ulkopinnassa on mustalla värillä tehtyä kasviaiheista koristelua.
KK 14	10-20	Piiposliini	Astia	2	1,4	Koristelemattomia paloja.
KK 14	10-20	Piiposliini	Laatta	6	9,6	Pieniä paloja.
KK 14	20-30	Rauta	Naula	19	153,4	Erikokoisia rautanauvoja ja naulankatkelmia.
KK 14	20-30	Muovi	Kalvo	1	0,1	Pieni pala läpikuultavaa muovia.
KK 14	20-30	Lasi	Tasolasi	4	8,2	Kirkasta ikkunalasia.
KK 14	20-30	Lasi	Tasolasi	1	0,9	Vihertävää ikkunalasia.
KK 14	20-30	Kivisavi	Astia	1	2,4	Pieni pala, jonka ulkopinnassa on harmaa lasite.
KK 14	20-30	Piiposliini	Astia	2	6,1	Reunapaloja, joiden ulkopinnassa on kullanvärisiä tähtikuvioita.
KK 14	20-30	Piiposliini	Astia	1	1,6	Koristelematon reunapala.
KK 14	20-30	Piiposliini	Astia	3	1,8	Koristelemattomia kylkipaloja.
KK 14	20-30	Piiposliini	Laatta	2	2,7	Pieniä paloja.
KK 14	30-40	Alumiini	Pullonkorkki	1	0,7	Repäisykorkki.
KK 14	30-40	Messinki	Hylsy	1	3,6	Haulikkohylsyn kanta. Kannassa on leima: PETERS LEAUGE 16
KK 14	30-40	Rauta	Hela	1	12,4	Suorakaiteenmuotoisen helan katkelma.
KK 14	30-40	Rauta	Lenkki	1	142,8	Isokokoinen rautalenkki.
KK 14	30-40	Rauta	Naula	12	77,4	Erikokoisia rautanauvoja ja naulankatkelmia.
KK 14	30-40	Lasi	Astia	1	1,7	Kylkipala. Vihreää lasia.
KK 14	30-40	Lasi	Tasolasi	4	7,1	Kirkasta ikkunalasia.
KK 14	30-40	Posliini	Sulake	1	0,7	Sulakkeen katkelma.
KK 14	30-40	Piiposliini	Laatta	4	11,3	Pieniä paloja.
KK 14	40-50	Rauta	Hela	2	4,9	Suorakaiteenmuotoisten helojen katkelmia.
KK 14	40-50	Rauta	Naula	3	10,3	Erikokoisia rautanauvoja ja naulankatkelmia.
KK 14	40-50	Muovi	Vinyylilevy	1	4,6	Vinyylilevyn katkelma.
KK 14	40-50	Lasi	Tasolasi	1	1,8	Kirkasta ikkunalasia.
KK 14	40-50	Piiposliini	Laatta	2	2,8	Pieniä paloja.
KK 14	50-60	Rauta	Naula	4	33,2	Erikokoisia rautanauvoja.
KK 14	50-60	Fajanssi	Astia	1	73,5	Ison kulhon tai vadin koristelematon reunapala, jossa on hieman valkoista tinalasitetta.
KK 14	50-60	Luu	Palamaton luu	1	8,5	Luukatkelma.
KK 14	60-70	Piiposliini	Astia	1	0,9	Koristelematon kylkipala.
KK 14	70-80	Punasavi	Kaakeli	2	449,2	Uunikaakelin paloja, joissa on vaaleanvihreä lasite.

KK 15	0-10	Rauta	Naula	3	20,2	Erikokoisia rautanauvoja.
KK 15	0-10	Muovi	Kalvo	1	0,1	Pala läpikuultavaa muovikalvoa.
KK 15	0-10	Lasi	Astia	1	1,5	Kylkipala. Vaaleanruskeaa lasia.
KK 15	0-10	Lasi	Astia	1	0,2	Pieni pala kirkasta lasia.
KK 15	0-10	Piiposliini	Astia	1	1,9	Koristelematon reunapala.
KK 15	10-20	Rauta	Naula	3	7,0	Erikokoisia rautanauvoja ja naulankatkelmia.
KK 15	10-20	Piiposliini	Astia	1	3,8	Koristelematon reunapala.
KK 15	10-20	Piiposliini	Astia	1	6,4	Koristelematon kylkipala.
KK 15	10-20	Luu	Palamaton luu	1	10,8	Luukatkelma.
Koeoja, K1		Kupari	Kolikko	1	6,1	5 pennin arvoinen kolikko vuodelta 1866.
Koeoja, K1		Rauta	Naula	1	8,2	Lankanauula.
Koeoja, K1		Lasi	Pullo	1	3,8	Piennin pullon kaula- ja suukatkelma. Kirkasta lasia.
Koeoja, K1		Lasi	Astia	1	5,1	Kylkipala. Ruskeaa lasia.
Koeoja, K1		Lasi	Astia	2	2,6	Kylkipaloja. Vihreää lasia.
Koeoja, K1		Lasi	Astia	4	11,5	Kylkipaloja. Vaaleanvihreää lasia.
Koeoja, K1		Lasi	Astia	2	4,8	Kylkipaloja. Kirkasta lasia.
Koeoja, K1		Lasi	Tasolasi	28	42,9	Kirkasta ikkunalasia.
Koeoja, K1		Punasavi	Astia	1	7,1	Koristelematon reunapala ilman lasitetta. Ulkopinta on hieman nokinen.
Koeoja, K1		Punasavi	Astia	5	40,1	Koristelemattomia kylkipaloja. Sisäpinnassa on vaaleanruskea lasite.
Koeoja, K1		Punasavi	Astia	2	10,8	Koristelemattomia kylkipaloja. Sisäpinnassa on ruskea lasite.
Koeoja, K1		Punasavi	Astia	1	14,5	Koristelematon kylkipala ilman lasitetta.
Koeoja, K1		Piiposliini	Astia	2	5,0	Kullatulla koristeraidalla varustettuja reunapaloja.
Koeoja, K1		Piiposliini	Astia	1	1,1	Koristelematon kylkipala.
Koeoja, K1		Nahka	Nahka	1	1,1	Nahkapala.
Koeoja, K1		Luu	Palamaton luu	13	46,7	Luukatkelmia.
Koeoja, K2		Posliini	Astia	1	18,1	Lautasen pohjapala. Sisäpinta koristeltu kasviiheisellä kohokuviolla. Pohjassa leima, jossa on kyrillisiä kirjaimia. (KUZNETSOV)