



Villinki

Merellinen Helsinki -hankkeen inventointi

Paula Kouki & Annukka Debenjak
Helsingin yliopisto

Sisällysluettelo

Villinki	1
Merellinen Helsinki -hankkeen inventointi	1
Tiivistelmä.....	3
Villingin inventointi.....	3
Arkisto- ja rekisteritiedot	4
Tutkimusalue.....	5
Tunnetut muinaisjäänökset	6
Mahdolliset muinaisjäänökset	8
Kulttuurihistorialliset kohteet	10
Inventointikertomus.....	13
Johdanto	13
Tutkimusalue	13
Tutkimushistoria ja lähteet	13
Historialliset kartat.....	14
Alueen esihistoria	15
Historiallisen ajan asutus	16
Villingin luonnonympäristö.....	18
Rannansiirtyminen	18
Topografia, kallio- ja maaperä.....	21
Kasvillisuus	22
Inventoinnin kulku.....	23
Arkistotutkimus	23
Kenttätyöt	23
Jälkityöt.....	26
Löydöt.....	26
Yhteenveto	31
Liitteet	31
Lähteet.....	33
Karttaliite	35

Tiivistelmä

Villingin inventointi

Inventoijat: FT Paula Kouki ja HuK Annukka Debenjak, Merellinen Helsinki -hanke, arkeologian ja suomen kielen oppiaineet, Helsingin yliopisto

Villingin saari Helsingin edustalla Jollaksesta kaakkoon inventoitiin keväällä 2015 osana Helsingin yliopiston suomen kielen ja arkeologian oppiaineiden Merellinen Helsinki -tutkimushanketta. Inventoinnin tavoitteena oli toisaalta pyrkiä paikantamaan saarella asiakirjalähteiden perusteella 1500-luvulla sijainnutta asutusta, ja toisaalta etsiä mahdollisia entuudestaan tuntemattomia muinaisjäännöksiä. Kenttätyön kustannuksista vastasi kokonaisuudessaan suomen kielen dosentti Terhi Ainiala henkilökohtaisella, Helsingin yliopistolta saamallaan rahoituksella.

Inventointi toteutettiin Debenjakin vuonna 2014 tekemien arkistotutkimuksen sekä rannansiirtymismallinnusten pohjalta systemaattisilla maastotutkimuksella, jota täydensivät peltopoiminta, koekuopitus sekä fosfaattianalyysit.

Inventoinnin löydöt saatiin talteen peltopoiminnasta ja koekuopituksesta. Pääasiassa löytöaineisto edusti kartano- ja huvila-asutusta 1700-luvun loppupuolelta eteenpäin. Myös joitakin varhaisempia löytöjä saatiin talteen, mutta ne ovat ajoitukseltaan epävarmoja ja määrältään vähäisiä. Inventoinnissa ei pystytty tarkentamaan 1500-luvun asutuksen rajausta myöhemmän intensiivisen maankäytön vuoksi. Inventoinnissa löydettiin yksi mahdollinen esihistoriallinen kohde, Bastubackenin röykkiöt, sekä yksi historiallisen ajan valmistuspaikka, Lergropsängin savikuoppa, joka liittyy 1700-luvun loppupuolella saarella jonkin aikaa toimineeseen tiilitehtaaseen.

Löydöt: KM 40404: 1-36.

Kenttätyöaika: 27.4.–8.5.2015

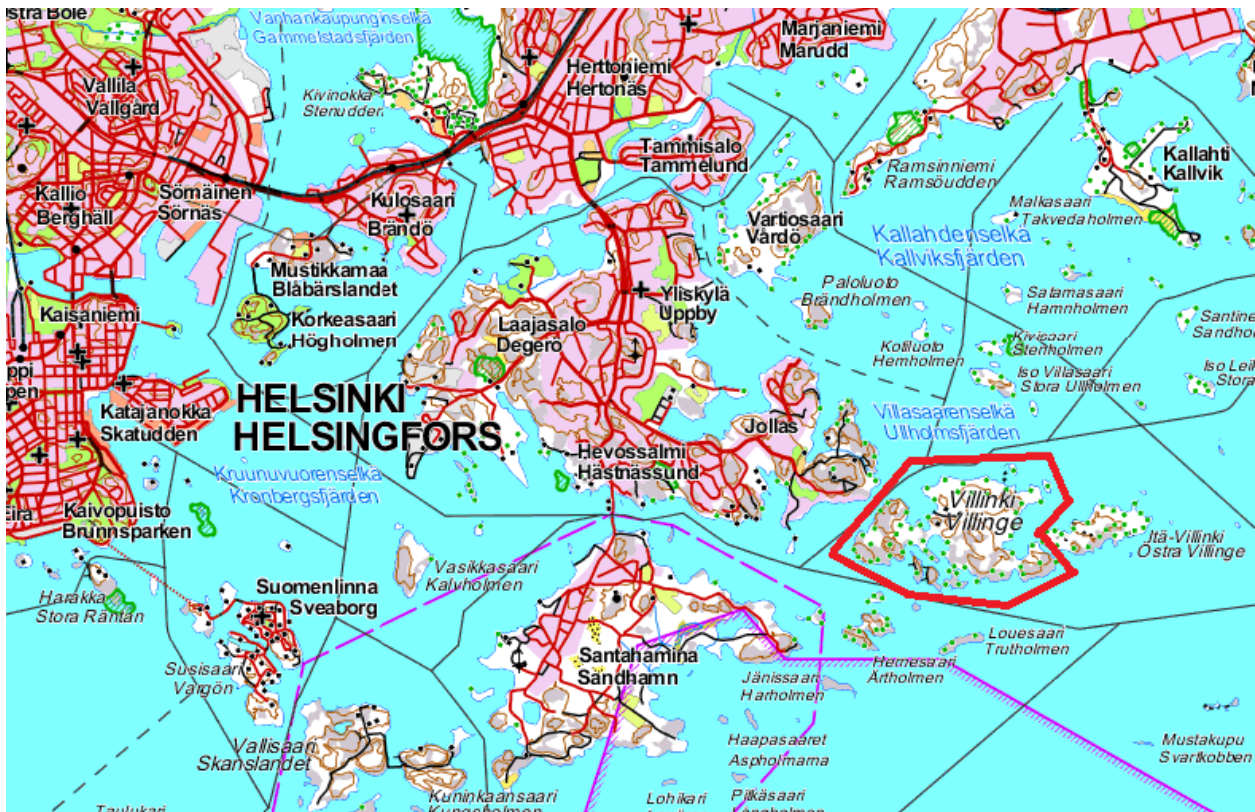
Tutkimuskustannukset: Dosentti Terhi Ainialan henkilökohtainen rahoitus

Tutkimusraportti:

Arkisto- ja rekisteritiedot

Kunta:	Helsinki
Tutkimuksen laatu:	Inventointi
Tutkimuslaitos:	Helsingin yliopisto, arkeologian oppiaine
Tutkimusalueen laajuus:	1,68 km ² (168 ha)
Peruskartta:	TM35-lehtijako L4133E Yleislehtijako 203409
Inventoija:	Paula Kouki
Apulaistutkija:	Annukka Debenjak
Kenttätöaika:	27.4.–8.5.2015
Tilaaaja ja rahoittaja:	Helsingin Yliopisto, Merellinen Helsinki -hanke
Digitaalikuvat:	Villinki (1)–Villinki (52)
Tutkimushistoria:	Suhonen 2010 Nygård 2003 Sädevirta 1996 Museovirasto 1993 Löfgren 1972
Alkuperäinen raportti:	Museoviraston arkisto
Kopiot (2 kpl):	Helsingin yliopisto, Merellinen Helsinki -hanke; Pro Villinki -seura

Tutkimusalue



Kuva 1. Villinki sijaitsee Helsingin itäosassa, Santahaminan ja Jollaksen itäpuolella.



Kuva 2. Villinki ja lähisaaret.

Tunnetut muinaisjäännökset

Villingby, historiallisen ajan kylätontti

MJ-tunnus: 1000001678

Koordinaatit: P (ETRS-TM35FIN): 6670602 I (ETRS-TM35FIN): 395048

Muinaisjäännösrekisterissä kohde on esitetty pistemäisenä.

Peruskartta: 203409 Vuosaari

Sijainti:

Muinaisjäännösrekisterin kuvaus: Viipurin ja Porvoon läänin vuoden 1544 maakirjaan on merkitty Villingby. Kylässä oli yksi talonpoika Lasse Nilsson. Villingby on mukana myös Viipurin ja Porvoon läänien vuoden 1545 savuluettelossa. Villingby on verokirjoissa yleensä naapurikyliensä alla. Esimerkiksi vuoden 1550 maakirjassa Simon Villing on Brändön alla. Villingby autoitui viimeistään 1600-luvun alussa. Villingby-nimi sisältää mahdollisesti muinaisruotsin sanan *vidher*, metsä.

Villingbyn keskiaikaista sijaintia ei tunneta. Samuel Brotheruksen Villingsbystä vuonna 1697 laatimalla kartalla on reikä kaikista kiinnostavimmalla paikalla eli saaren pohjoisosassa sijainneen Byvikenin kohdalla. Timothy Winterin vuonna 1798 laatimalla Villingin kartalla oli asutusta Kylälahden itäpuolella. Kyseessä saattaa olla uudelleen käyttöön otettu Villingbyn tontti, mitään varmuutta asiasta ei kuitenkaan ole.

Ottaen huomioon saaren topografian, maaperän ja nimistön sekä 1700-luvun lopun maankäytön, todennäköistä on, että myös 1500-luvun asutus on sijainnut nykyisen kylänlahden tuntumassa. Alueella tehtiin peltoalueilla pintapoimintaa sekä huviloiden piha-alueilla koekuopitusta. Huomattavaa on, että pintapoiminnassa talteen saadut muutamit todennäköisesti 1700-lukua vanhemmat löydöt saatiin talteen peltoalueen eteläosasta, eli selvästi 1700-luvun asutuksen ulkopuolelta (alue 4D, ks. karttaliite, kartta 3). Nämä vanhemmat löydöt jäivät kuitenkin määrältään vähäisiksi ja ajoitukseltaan epämääräisiksi. Koekuopituksessa todettiin, että Kylänlahden pohjukassa sijaitsevalla alueella on tapahtunut erittäin voimakasta ja toistuvaa maaperän muokkaamista johtuen huviloiden ja niiden puutarhojen rakentamisesta. Maakerrokset ovat syvälle häiriintyneitä ja monin paikoin on kymmeniä senttejä paksuja täyttömaakerroksia. Varhaisemman rakennuskannan sijaintia voisi kuitenkin olla mahdollista tutkia esim. maatutkauksen avulla, edellyttäen että rakennusten perustuksia on säilynyt täyttömaakerrosten alla. Oheiseen karttaan on merkitty 1700-luvun lopun asutuksen rajaus Winterin vuoden 1798 kartan perusteella sekä alue jolta peltopoiminnassa saatiin talteen 1700-luvulle ja varhaisemmaksi ajoittuvia löytöjä. Varsinaisen 1700-luvun asutuksen alueella löydöt olivat luonteeltaan pääasiassa 1700-lukua myöhäisempiä.

Valokuvat: Villinki (1-2, 6-30, 40-48)

Löydöt: KM 40404: 1-36.



Kuva 3. Alue jolle 1700-luvun lopun asutus Villingissä on sijoittunut Timothy Winterin isojakokartan (1798; KA: Maanmittaushallituksen uudistusarkisto, B7Helsinki:12/1-10 Laajasalo / Degerö; Isojako (1794) perusteella (oranssi ääriiviiva) sekä alue jolta peltopoiminnassa saatiin 1700-luvun ja vanhempia löytöjä (punainen ääriiviiva). Nähtävästi vanhin esineistö löytyi peltoalueen eteläosasta. (Kartta: P. Kouki.)

Mahdolliset muinaisjäännökset

Nimi: **Bastubacken**

Tyyppi: mahdollinen muinaisjäännös (pronssi/rautakauden röykkiö)

Koordinaatit: N 6670498.240 E 395336.394

Kuvaus: Korkeudeltaan n. 20 m mpy olevan kallioisen mäenhuipun luoteispäässä sijaitsee muinaisrantakivikko, ns. pirunpelto, joka korkeutensa perusteella ajoittuu noin 3000 eKr. Kivikko on voimakkaasti sammaloitunut ja kallion päällä kasvaa havumetsää. Sammalpeitteen alla on paikoitellen ohut humuskerros. Kallio, jonka nimi Winterin v. 1798 kartassa on Bastubacken, on yksi Villingin saaren korkeimpia, ja sijaitsee saaren pohjoisosissa olevan moreenialueen reunalla, Kylänlahdesta etelään, saaren viljelyskelpoisimpien alueiden tuntumassa. Huomionarvoista on, että bastu-nimitys voi viitata paitsi saunaan, myös kiviröykkiöön.

Muinaisrantakivikosta erottuu siitä selkeästi kohoava, pyöreä kiviröykkiö, jonka läpimitta on noin 4 m ja korkeus noin 1 m. Röykkiön kivet on koottu ympäröivästä pirunpellostä, ja ne ovat halkaisijaltaan 25–40 cm. Röykkiön eteläpuolta on ilmeisesti purettu. Keskellä röykkiötä kasvaa mänty ja röykkiö on pääosin sammaleen peitossa. Maakairausten perusteella röykkiön kivien välissä on humusta, joka on todennäköisesti peräisin lahoavista kasvinosista. Röykkiössä ei päältäpäin tarkasteltuna ole havaittavissa rakenteita, ja paksu sammalpeite vaikeuttaa havaintojen tekemistä alueella. Sijaintinsa ja ulkonäkönsä perusteella röykkiö on mahdollinen pronssi-/rautakautinen hautaröykkiö.

Tästä röykkiöstä noin 13 metriä luoteeseen on pirunpellossa kivikehän ympäröimä, läpimitaltaan noin 4 m ja syvyydeltään noin 0,8 m kokoinen painanne. Kehän kivet ovat halkaisijaltaan 20–40 cm kokoisia. Kehän kaakkois- ja eteläpuolella on kiviä vallimaisessa muodostelmassa. Rakenne on mahdollisesti toinen, hajotettu kiviröykkiö.

Kartta: Ks. Kuva 7

Valokuvat: Villinki (34) – Villinki (37)

Löydöt : –



Kuva 4. Bastubacken, mahdollinen röykkiö 1. (Kuva: P. Kouki.)

Kulttuurihistorialliset kohteet

Nimi: **Lergropsäng**

Koordinaatit: N 6670325.386 E 395263.138

Kuvaus: Lergropsäng sijaitsee Laukolahdesta pohjoiseen työntyvässä, matalassa notkossa, joka on muodostanut matalan salmen ja myöhemmin pitkän, kapean, saaren sisäosiin kurottuvan merenlahden. Notkon pohjalla on niitty, jolla kasvaa nuoria pajuja ja koivuja. Reunamilla notkoa ympäröivät kivikkoiset kalliorinteet, jotka ovat kuusivaltaisen havumetsän peitossa. Notkon maaperä on hienojakoista savea.

Niityllä sijaitsee veden täyttämä kuoppa, jonka koko on noin 25 x 8 metriä. Kuopan pitkä sivu on etelä-pohjois -suuntainen. Kuopan syvyyttä ei voitu keskikohdasta määrittää (vedestä johtuen), mutta noin 1 metrin etäisyydellä reunasta kuoppa oli 40 cm syvä.

Winterin vuoden 1798 kartassa paikkaan on merkitty savikuoppia, ja alueen nimi on Lergrops äng. Todennäköisesti kyseessä on Villingissä 1700-luvun lopulla (vuosien 1762–1782 välillä) sijainneeseen tiilitehtaaseen liittyvä savenottokuoppa. Tähän viittaisi myös maaperän hyvälaatuinen, hienojakoinen, siniharmaa savi. Tiilitehdas on ilmeisesti ollut lyhytikäinen, eikä sen sijaintia tunneta. Peltopoiminnassa löytyi kuitenkin runsaasti eri-ikäistä tiilimurskaa ja todennäköisenä voidaan pitää sitä, että tiilitehdas on sijainnut Kylänlahden tuntumassa.

Kartta: Ks. Kuva 7

Valokuvat: Villinki (38) – Villinki (39)

Löydöt: –



Kuva 5. Lergropsäng, todennäköisesti 1700-luvun tiilitehtaaseen liittyvä savenottokuoppa (S>N). Kuva: P. Kouki.

Kuva 6. Lergropsängin savikuopat (numero 16) Winterin (1798) kartassa, yksityiskohta (KA: Maanmittaushallituksen uudistusarkisto, B7Helsinki:12/1-10 Laajasalo / Degerö; Isojako (1794).





Kuva 7. Villingbyn tunnettu muinaisjäänös (MJ-tunnus 1000001678) sekä Bastubacken ja Lergropsäng kartalla. Kartta: A. Debenjak.

Inventointikertomus

Johdanto

Helsingin yliopiston suomen kielen ja arkeologian oppiaineiden vuonna 2014 käynnistämän Merellinen Helsinki -tutkimushankkeen tavoitteena on Helsingin saariston ja rannikon asutushistorian selvittäminen nimistöntutkimuksen ja arkeologian avulla.

Villinki valikoitui Merellinen Helsinki -hankkeen kenttätutkimuksen kohteeksi, koska saari on kooltaan verraten suuri ja se olisi luonnonolojensa puolesta voinut mahdollistaa asutuksen viimeistään ajanlaskun taitteessa. Lisäksi siellä tiedettiin entuudestaan sijainneen historiallisen ajan asutusta. Saarella ei myöskään ollut toteutettu nimistönkeruuta vuoden 1913 jälkeen. Inventoinnin tavoitteena oli sekä pyrkiä paikallistamaan historiallisen ajan kylätontin sijainti, joka on määritelty vain asiakirjalähteiden perusteella, sekä paikallistamaan saaresta mahdollisia entuudestaan tuntemattomia muinaisjäännöksiä.

Tutkimusmenetelminä käytettiin maastotarkastuksia, peltopoimintaa ja koekuopitusta, jota täydennettiin fosfaattianalyysillä.

Tutkimusalue

Villinki sijaitsee Vuosaaren ja Kallahdinselän eteläpuolella, Santahaminasta koilliseen. Saaren pinta-ala on noin 168 hehtaaria. Villingin saarelta tunnetaan yksi muinaisjäännöspiste, Kylälahden kaakkoispuolella sijaitseva Villingbyn keskiaikainen kylätontti (Villingby, MJ-tunnus 1000001678). Lisäksi saaren rantavesissä on Pukkilahdessa kaksi historiallisen ajan puuveneen hylkyä (MJ-tunnukset 1310; 2605). Mahdollisesti muinaisjäännöksiksi määriteltäviä hylkyjä on yksi Tulikallion eteläpuolella (MJ-tunnus 2190) ja yksi Itä-Villingissä Kutupaadesta kaakkoon (MJ-tunnus 1332). Itä-Villingin Harjaluodolta on irtolöytönä löytynyt ankkuri. Villingin etelärannalla, Viipurinkaita-salmen pohjoispuolella, sijaitsee ainakin historialliselta ajalta alkaen merimerkkinä toiminut suuri siirtolohkare, Viipurinkivi. Kiveen on nykyään maalattu valkoinen kummelimerkki (Salla 2004: 33). Sekä Villingissä että Itä-Villingissä risteilee kilometrien mittaisia, perimätiedon mukaan venäläisten vankityöläisten rakentamia kiviaitoja (Nygård 2003: 47).

Tutkimushistoria ja lähteet

Aiempaa arkeologista inventointia Villingissä ei ole suoritettu. Tieteellisiä tutkimuksia Villingistä ovat Veli-Pekka Suhosen arkistoselvitys Villingbyn kylätontista (2010) sekä K.-E. Löfgrenin Helsingin merilinnoitusten

inventointi, joka käsittelee muiden saarien lisäksi myös Itä-Villingissä olevia linnoitusrakenteita (1972). Vähäistä arkeologista tutkimusta täydentävät kaksi historiateosta: Sirkka Sädevirran Villingin, Santahaminan ja Laajasalon historiaa käsittelevä teos (1994) sekä Helsingin kaupunginmuseon julkaisema, Stefan Nygårdin koostama Villingin historiikki (2003). Villingin kartanon ja muiden huviloiden historiaa käsitellään lyhyesti Museoviraston *Valtakunnallisesti merkittävät kulttuurihistorialliset ympäristöt 1993* -luettelossa (1993). Edellä mainituista teoksista etenkin Nygårdin historiikki on kattava esitys Villingin menneisyydestä historiallisten lähteiden valossa.



Kuva 8. Timothy Winterin isojakokartta Villingistä 1798. KA: Maanmittaushallituksen uudistusarkisto, B7Helsinki:12/1-10 Laajasalo / Degerö; Isojako (1794).

Historialliset kartat

Villingin saari on merkitty useisiin historiallisiin karttoihin Helsingin alueelta 1600-luvun loppupuolelta alkaen, mutta saaresta on niukasti tarkempaa karttamateriaalia. Samuel Brotheruksen kartassa vuodelta 1697 juuri kylänlahden kohdalla on reikä. Yksityiskohtaisin, ja näin ollen inventoinnin kannalta keskeinen lähde on vuodelta 1798 peräisin oleva Timothy Winterin isojakokartta, johon on merkitty saaren pelto- ja niittyalueet sekä asutus (Kuva 8).

Winterin kartasta voidaan havaita 1700-luvun asutuksen keskittyneen suojaisan Kylänlahden tuntumaan. Villingissä on vain vähän viljelykelpoista maata, ja suurin osa pelloista on asutuksen tuntumassa alueella, joka on edelleen viljeltynä. Peltoja ja niittymaita on kuitenkin sijainnut myös myöhemmin

Historiallisen ajan asutus

Viipurin ja Porvoon läänin vuoden 1544 maakirjaan on merkitty Villingby, jota asusti talonpoika Lasse Nilsson. Villingby näkyy myös Viipurin ja Porvoon läänien vuoden 1545 savuluettelossa (Suhonen 2010: 111). Vuonna 1559 Villingin kalastustukikohdalle oli merkitty kuuluvaksi yksi nuotta (Sädevirta 1996: 30). Villingbyn kylä oli ilmeisen pieni, koska se on merkitty yleensä naapurikyliensä alle. Kylän keskiaikaista sijaintia ei tunneta, mutta saaren pohjoisosassa sijaitseva paikannimi Kylänlahti (Byviken) on ollut käytössä jo 1600-luvulla, ja viittaisi kylän sijainneen lahden lähistöllä. (Suhonen 2010: 111). Kylänlahti onkin sijainniltaan erinomainen, sillä siihen on hyvä rantautua ja saaren viljavimmat maat keskittyvät lahden lähistölle.

Kuten monet muutkin pienet kylät, Villinki autioitui oletettavasti viimeistään 1600-luvun alussa. Valitettavasti Samuel Broteruksen vuonna 1697 Villingistä laatimassa kartassa on reikä juuri mahdollisen kylänpaikan kohdalla, mikä takia tietoja mahdollisesta 1600-luvun lopun asutuksesta ei ole (Suhonen 2010: 111). Saaren maita on silti saatettu käyttää suurempien naapurikylien tai -tilojen toimesta esimerkiksi niittynä tai laidunalueena. Kun Degeröhön perustettiin rälssisäteri 1600-luvun puolimaissa, kuului Villinkin alaisuuteen 1700-luvun loppuun asti. Alussa saarelta toimitettiin säterin tarpeisiin lähinnä polttopuuta ja aidanrakennustarpeita, ja vielä 1700-luvun puolivälissä sillä sijaitsi vain Degerön torpparin varastorakennus. Villingin kalavesiä käyttivät säterin lisäksi myös läheisten Puotilan ja Mellunkylän kalastajat, jotka vetosivat siihen että heillä oli oikeus kalastaa saaren vesillä. (Nygård 2003: 10). Vuoden 1734 maakaaren mukaan vesialueen nautintaoikeus kuului sille, joka oli käyttänyt jotain aluetta ylimuistaisen ajan, eli yleensä yli kahden sukupolven ajan (Enqvist & Eskola 2011: 45). Puotilan ja Mellunkylän asukkaiden ylimuistoinen nautinta Villingin kalavesillä voi siis kertoa alueen merkityksestä, ja kenties aiemmasta yhteydestä Villingbyn keskiaikaiseen kylään.

Vuonna 1764 Degerön kartano vuokrasi Villingin armeijan laivaston kamreeri Olanderille 20 vuodeksi. Tämä vuokrasi saarta eteenpäin arkkitehti A. Winbladille ja luutnantti N. Kellanderille. Tämän vuokra-ajan aikana saarelle perustettiin tiilitehdas, ilmeisesti liittyen Viaporin rakennustöihin. Ei tiedetä tarkkaan milloin Villingin tiiliruukin toiminta lakkasi, mutta se oli toiminnassa ainakin vuoden 1772 keskivaiheilla, jolloin tiilitehtailija seitsenlapsisine perheineen asui saarella. (Nygård 2003: 10.) Winterin isojakokartassa tiilitehtaasta ei ole mainintaa, joten sen toiminta lienee jäänyt lyhytaikaiseksi. Luultavasti tiilitehtaaseen liittyvät kuitenkin karttaan merkityt savikuopat (ks. edellä kohde Lergropsäng).

Degerön rälssisäteri jaettiin isojaon yhteydessä vuoteen 1796 mennessä kolmeen tilaan, joista Villinki kuului Holmgårdin säteritilaan (Sädevirta 1996: 4). Vuonna 1798 myös Holmgård jaettiin neljään tilaan. Jaon yhteydessä Villinki päättyi Catharina Armfeltin omistukseen ja siitä tuli itsenäinen rälssitila, jona se pysyi vuoteen 1912 asti. Villingin ensimmäinen kartano rakennettiin ilmeisesti vuoden 1798 omistajanvaihdoksen yhteydessä (Nygård 2003: 11, 14). Nykyisin saaren vanhin tunnettu rakennus on niin

sanottu punainen tupa (*Röda stugan*), jonka rakentaminen ajoittuu 1700–1800 -lukujen taitteeseen (vrt. Sädevirta 1996: 31). Winterin vuonna 1798 laatimassa Villingin kartassa ”Punaista tupaa” ei vielä ole, mutta Kylänlahden tuntumassa on jo toistakymmentä rakennusta.

Vuosien 1808–1809 Suomen sodan aikana Villinki siirtyi Venäjän haltuun, ja saaresta tuli vuonna 1808 rangaistusvankien ja sotilaiden työpaikka. Tässä yhteydessä saarella raivattiin laajoja alueita jotka ympäröitiin kivimuureilla (Sädevirta 1996: 30). Rälssitila jatkoi kuitenkin toimintaansa. Vuonna 1826 saarella oli päärakennuksen lisäksi ulkorakennus, navetta, viinanpolttimo ja tuulimylly. Villingin kartanon päärakennus paloi vuonna 1841 ja nykyisin Villingin kartanona tunnettu rakennus rakennettiin ilmeisesti palaneen päärakennuksen tilalle 1840-luvun lopussa. (Nygård 2003: 12, 17-18.) Vuonna 1858 laaditussa Villingin kartassa pääosa saaren rakennuksista on keskittynyt pienelle alueelle Kylänlahden itäpuolelle. Lisäksi muutama rakennus on merkitty Kylänlahden kaakkoisrannalle ja kaksi taloa Itä-Villinkiin. Saaren asukasluku oli 1860-luvulla hieman alle 40 henkeä. (Nygård 2003: 21, 27.)

Helsingin alueella 1850-luvulla alkanut kesähuviloiden rakentaminen alkoi 1800-luvun lopussa myös Villingissä (Nygård 2003: 23). Ensimmäisten huvilatonttien lohkomisen jälkeen saaren rakennuskanta kasvoi nopeaa vauhtia etenkin pohjoisrannalla, mikä näkyy esimerkiksi Leo Krohnin insinööritoimiston piirtämässä Villingin palstoitus suunnitelmassa vuodelta 1913 (Nygård 2003: 55). 1900-luvun alussa tonttien lohkominen kiihtyi, kun Villinge Gårds Aktiebolag och Konsortium -yhtiö¹ osti saaresta maita, joita se myi eteenpäin huvilatonteiksi (Sädevirta 1996: 31). Vilkas palstoitus jatkui aina ensimmäiseen maailmansotaan saakka, ja erityisen vilkasta se oli vuosina 1913–1915. Ab Willinge joutui kuitenkin konkurssiin menetettyään Itä-Villingissä sijaitsevat maansa pakkolunastuksessa sotavoimille vuonna 1917 ja tonttimyynnin laskettua sota-aikana. Itä-Villingin lunastaminen tapahtui ensin keisarin käskyllä vuonna 1917, mutta käytännön lunastustoimenpiteet jäivät kesken sisällissodan vuoksi. Itä-Villinki lunastettiin vihdoinkin vuonna 1918 valtion omaisuudeksi (Enqvist 2007: 164–165), huvila-asutuksen jatkuessa itse Villingissä.

Vuoden 1946 suuren alueliitoksen yhteydessä Villinki liitettiin osaksi Helsinkiä, jolloin siitä tuli Helsingin 50. kaupunginosa. Tämän liitoksen myötä Villingin asemaan huvila- ja virkistysalueena kiinnitettiin entistä enemmän huomiota. Helsingin saarten ja rantojen jäädessä kasvavan asutuksen ja yksityisten mökkien ja huviloiden alle, heräsi keskustelu saarialueiden varaamisesta myös kaupunkilaisten yleiseen merelliseen virkistyskäyttöön. Villinkiin ehdotettiin 1940–1950 -luvuilla muun muassa luonnonsuojelualueita ja saaren jäljellä olevien maa-alueiden ostamista Helsingin kaupungille, jotta ne jäisivät tulevien sukupolvien käyttöön. Samoihin aikoihin heräsi vaatimus myös Itä-Villingin avaamisesta kaupunkilaisten virkistyskäyttöön. 1960-luvulta alkaen Itä-Villinki on ollut puolustusvoimien kantahenkilökunnan käytössä mökkisaarena, mikä herätti närää Villingin asukkaiden joukossa. Helsingin esikaupunkialueille valmistettiin 1970-luvun ajan yleiskaavaa, joka hyväksyttiin vuonna 1981. Yleiskaavan

¹ Yhtiöön viitataan myös nimellä Ab Willinge (Nygård 2003: 58).

suunnitteluvaiheessa saaren kaavailtiin ulkoilu- ja virkistystoimintaa, ja samat tavoitteet toistuvat saarta koskevissa suunnitelmissa läpi 1980–1990 -lukujen. Etenkin vuonna 1977 perustetun Pro Villinki -yhdistyksen kannanottojen ansiosta Villinki huvilayhteisöineen säästyivät kuitenkin suurilta muutoksilta. (Nygård 2003: 142–157.)

Nykyään Villingissä on noin 40 vanhaa, kulttuurihistoriallisesti arvokasta huvilaa, jotka on rakennettu vuosien 1880–1930 välillä (ks. Nygård 2003). Lisäksi Itä-Villingin linnoitusrakenteilla ja saarten vanhoilla kiviainoksilla on kulttuurihistoriallista arvoa. Saaren tulevaisuutta pohdittiin 2009–2010 Helsingin itäisen saariston asemakaavan suunnittelussa, jolloin Villinki määriteltiin virkistys- ja ulkoilusaareksi (Helsingin kaupungin kaupunkisuunnittelulautakunta 2009). Villinki kuuluu nykyisin valtakunnallisesti merkittäväksi luokiteltuun Helsingin höyrylaivareittien kesähuvila-asutukseen (Galtat ja Tornivaara-Ruikka 2012: 67).

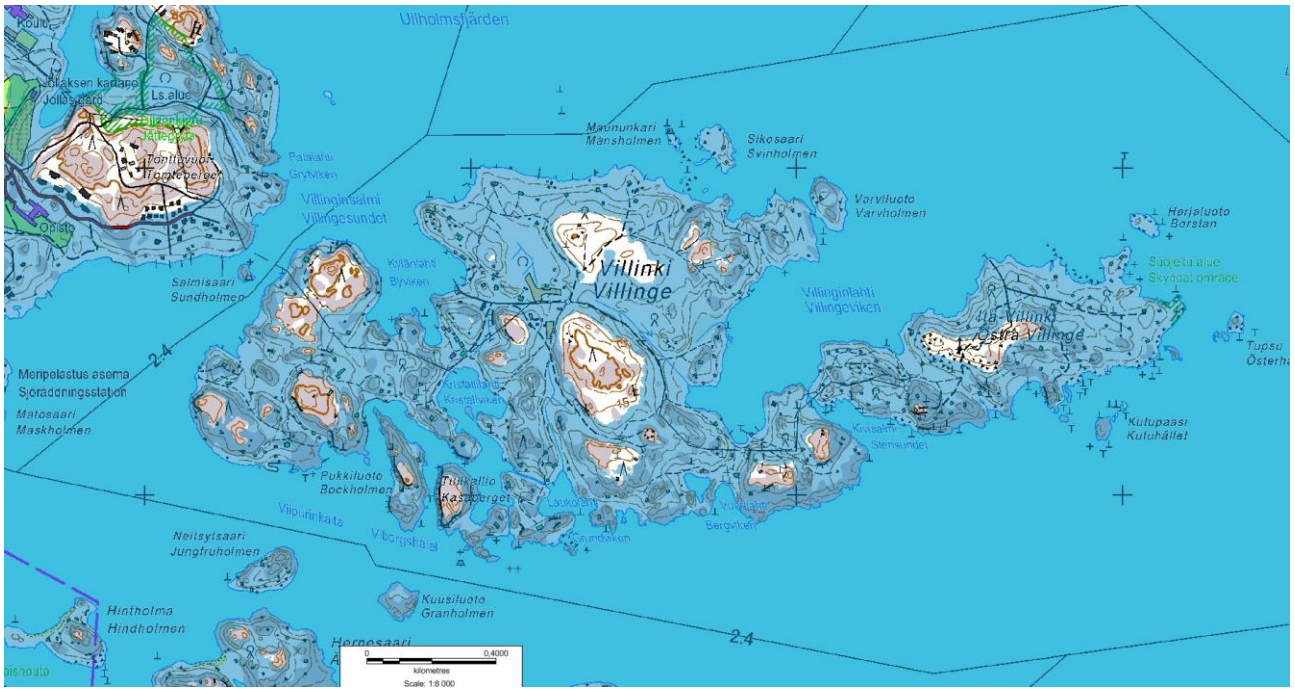
Villingin luonnonympäristö

Rannansiirtyminen

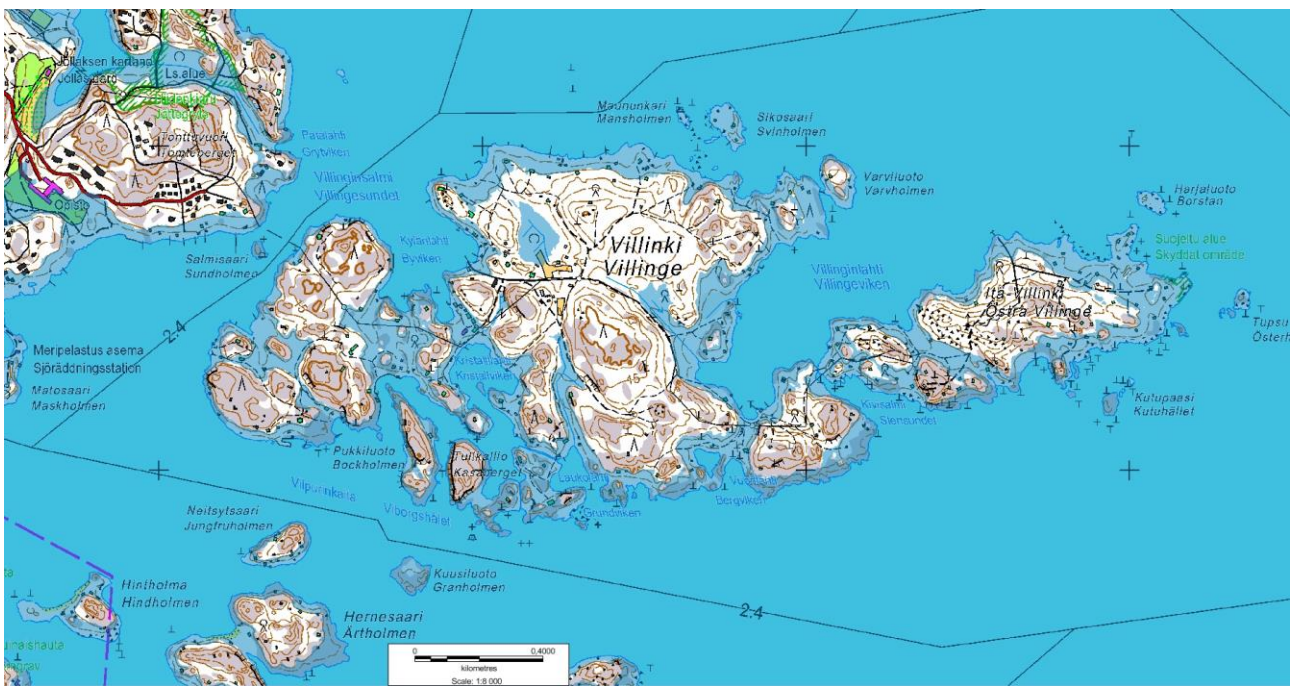
Nykyinen Villingin saari oli muutamaa parin neliömetrin kokoista kallioluotoa lukuun ottamatta vielä merenpinnan alapuolella kivikaudella noin 6000 vuotta sitten. Saaren pohjoisosassa Bastubacken -nimisen kallion laella noin 20 m mpy on melko laaja pirunpelto, joka edustaa korkeutensa perusteella rantaviivaa noin 5000 vuotta sitten. Kivikauden-pronssikauden taitteessa noin 4000 vuotta sitten saaren korkeimmat alueet muodostivat kallioisten, kapeiden salmien toisistaan erottamien luotojen rykelmän (Kuva 9; Debenjak 2014; Hyvärinen 1999).

Ajanlaskun alussa Villingin alueella on ollut jo suurempi, yhtenäinen saari. Saaren läntistä osaa, joka mainitaan toisinaan kartoissa nimellä Länsi-Villinki (Västra Villinge), erotti pääsaaresta tässä vaiheessa vielä kapea salmi. Saarella on saattanut sijaita myös pieni, merestä erkaantunut lampi nykyisen Kylänlahden itäpuolella. Vielä vuoden 1798 isojakokartassa alue on merkitty soistuneeksi. Nykyisin alue on ojitettu, mutta se on maaperältään edelleen hyvin kosteaa.

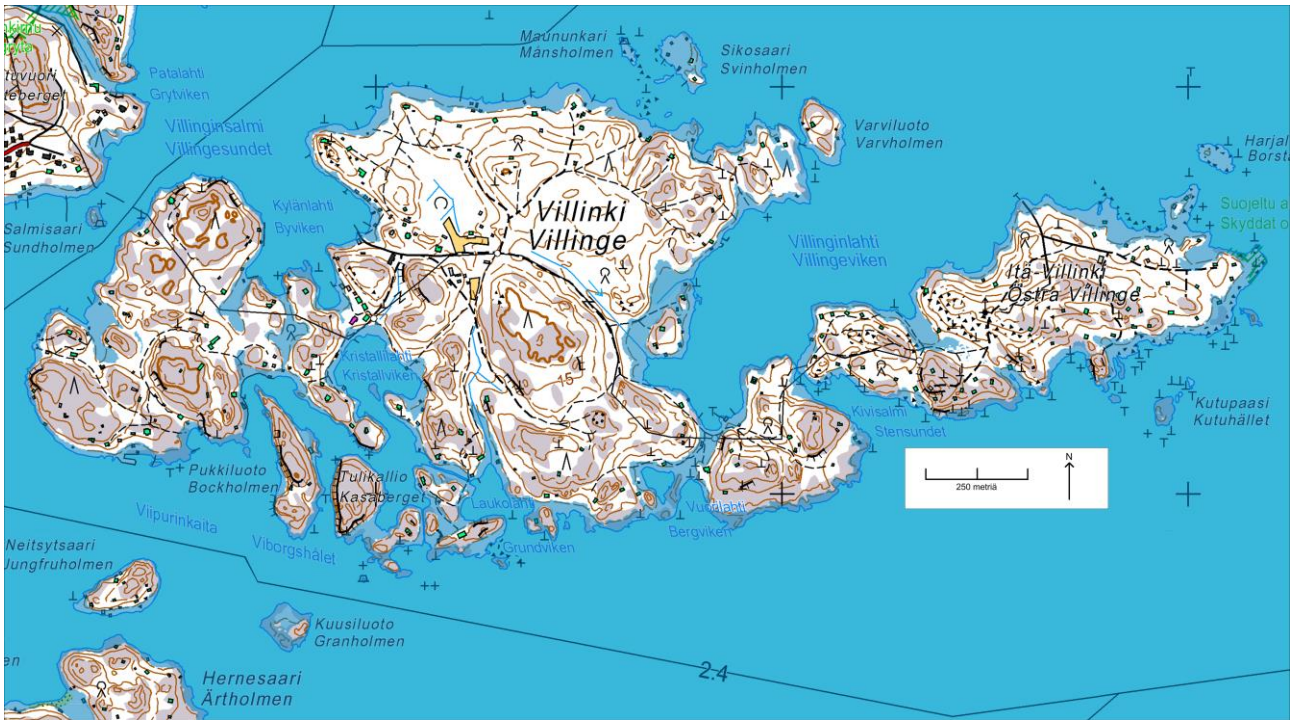
Lähes nykyisen rantaviivansa Villinki oli saanut viimeistään vuoteen 500 j.a.a. mennessä, jonka jälkeen sen pinta-ala on vähitellen kasvanut maankohoamisen myötä. Länsi-Villingin pääsaaresta erottanut salmi oli umpeutunut viimeistään noin vuonna 1500 j.a.a., jolloin merenpinta on ollut noin kaksi metriä nykyistä korkeammalla. Sen sijaan Itä-Villingin ja Villingin välinen kapea salmi näkyy vielä 1700- ja 1800-luvun kartoissa, eikä se ole vielä aivan umpeutunut.



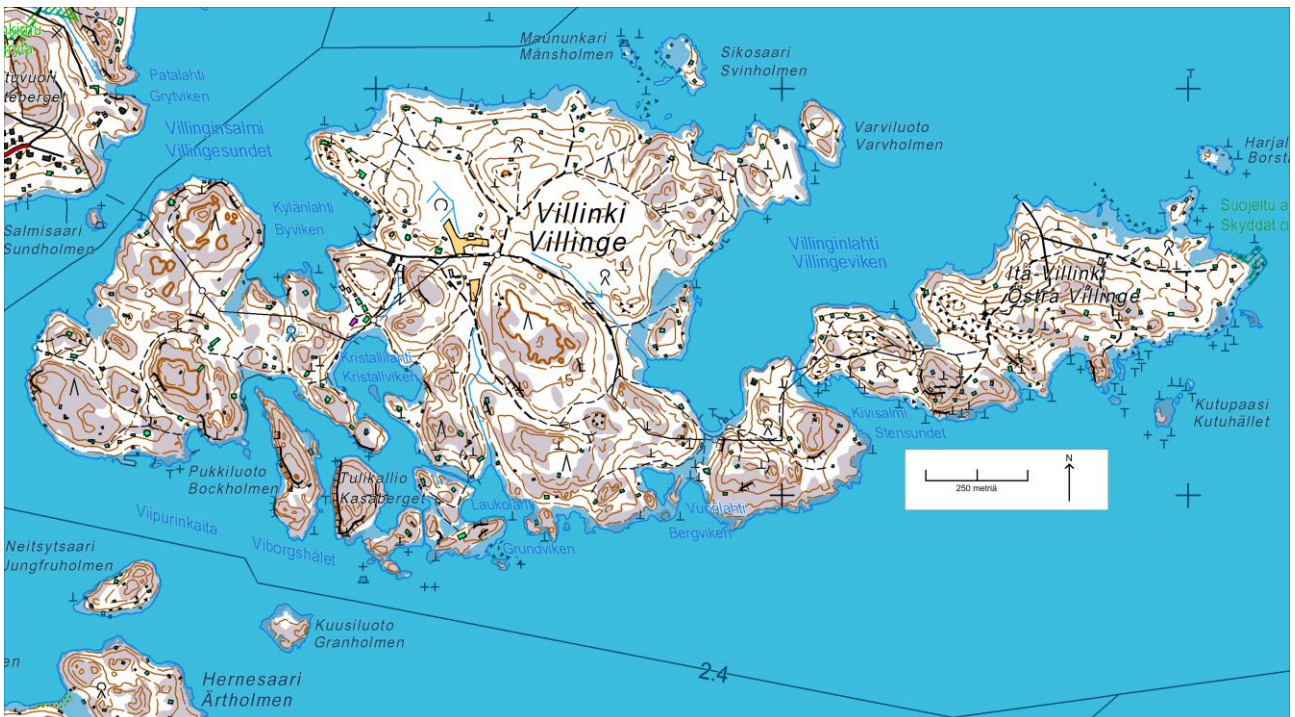
Kuva 9. Villingin alue noin 2000 e.a.a. Kartta: A. Debenjak.



Kuva 10. Villingin saariyhmä ajanlaskun taitteessa. Kartta: A. Debenjak.



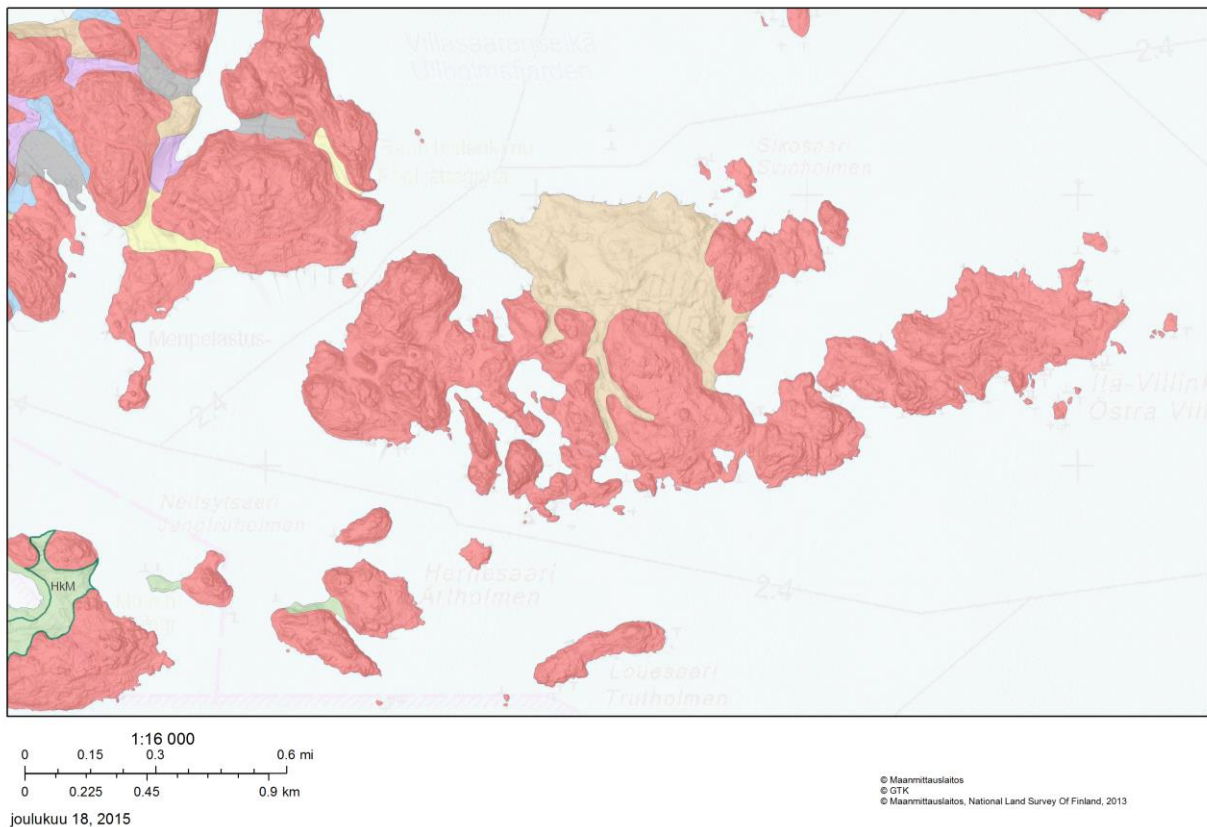
Kuva 11. Villingin alue noin 1000 j.a.a. Kartta: A. Debenjak.



Kuva 12. Villingi ja lähisaaret noin vuonna 1500. Kartta: A. Debenjak.

Topografia, kallio- ja maaperä

Topografialtaan Villingi on hyvin vaihteleva. Saaren korkeimmat kohdat ovat sen länsiosan kalliot, jotka kohoavat 20–25 metriä merenpinnan yläpuolelle. Korkeita kalliopaljastumia on myös saaren muissa osissa, etenkin sen keskiosassa sekä etelärannalla. Myös Villingin eteläpuolella sijaitsevat pienemmät saaret, Tulisaaari ja Pukkisaari, ovat korkeita kalliomuodostelmia. Villingin kalliot ovat tyypillisesti hyvin jyrkkiä, ja saarta luonnehtii kivikkoisuus, joka tekee maastosta vaikeakulkuista. Saaren suojiin jää useita syviä lahdenpohjukoita, kuten pohjoispuolen Kylänlahti sekä Villingin ja Itä-Villingin väliin jäävä Villinginlahti, jonka pohjukka tunnetaan myös Viherlahden nimellä, ja etelärannan suojaisa Kristallilahti. Rannat ovat pohjoispuolella joko jyrkkiä ja kallioisia tai loivasti mereen viettäviä mutta hyvin kivisiä. Saaren etelärannalla, eritoten sen itäpäässä, on myös matalampia, laakeita rantakallioita meren ja korkeampien kallioiden välissä.



Kuva 13. Villingin maaperäkartta. Punaiset alueet ovat kalliota, ruskea moreenia. GTK: Maankamara. Luettu 18.12.2015.

Villingin kallioperä on pääosin graniittia, ja saari on laajoilla alueilla edelleen kallioinen. Saaren pohjois- ja keskiosissa Kylänlahden itäpuolella on myös hiekka- ja soramoreenia (GTK: Maankamara; Kuva

13), ja pintamaakartan mukaan saaren keskiosissa Kylänlahden kaakkoispuolella esiintyy savialue (Haavisto *et al.* 1973). Pienialaisempia savikoita tai liejukoita on umpeutuneiden salmien ja lahtien pohjissa. Nykyisin Villingissä ei tunneta lähteitä tai puroja. Saaren kaakkoisosassa sijaitsee myöhäisessä vaiheessa merestä kuroutunut, edelleen verrattain suolainen Vuorilahdenlampi (Helsingin kaupungin ympäristökeskus 2015).

Kasvillisuus

Saaren kasvillisuus kuvastaa Villingin vaihtelevia luonnonoloja. Kallioalueilla kasvaa pääasiassa mäntyjä, mutta alavammilla alueilla ja saaren keskiosissa kasvaa kuusikkoa. Aiemmin Kylänlahden tuntumassa ja Viherlahden pohjukassa sekä saaren länsiosassa vielä 1900-luvun alkupuoliskolla sijainneet avonaiset niitty- ja hakamaat ovat pääasiassa kadonneet umpeenkasvamisen seurauksena, ja nämä alueet kasvavat nykyisin tiheää lehtimetsää.

Villinki on saanut nykyisen, kattavan metsäpeitteensä melko myöhään. 1600-luvun lopulla maanmittari Samuel Broterus katsoi saaren hädin tuskin voivan tarjota laidunta eläimille (Nygård 2003: 9). Vielä sata vuotta myöhemmin Winterin kartassa vuodelta 1798 on suuri osa saaresta edelleen merkitty paljaaksi kallioksi, ja sekametsää kasvaa ainoastaan saaren keski- ja pohjoisosan moreenialueilla (ks. Kuva 8).

Inventoinnin kulku

Arkistotutkimus

Inventoinnin taustalla oli Debenjakin Merellinen Helsinki -hankkeelle kesän 2014 aikana tekemä arkistotutkimus, jonka aiheena oli Helsingin saariston, erityisesti Vallisaaren, Kuninkaansaaren, Villingin ja Vartiosaaren asutushistoria (Debenjak 2014). Tutkimuksen aikana luotiin yleiskatsaus Villinkiä koskevaan tutkimuskirjallisuuteen sekä perehdyttiin Kansallisarkiston ja Helsingin kaupunginarkiston Villinkiä koskeviin kartta-aineistoihin, joista inventoinnin kannalta keskeinen on Thomas Winterin piirtämä isojakokartta vuodelta 1798. Lisäksi Debenjak laati Merellinen Helsinki -hankkeen raporttia varten Villingistä rannansiirtymismallinnoksia, joita hyödynnettiin inventoinnin suunnittelussa. Myös alueen paikannimistöön kiinnitettiin huomiota. Karttatutkimukset osoittivat, että monet Villingin nykyiset paikannimet kuten Kristallilahti (Kristallviken), Tulisaari (Kasaberget) ja Pukkisaari (Bockholmen), ovat peräisin vasta huvilasutuksen ajalta.

Kenttätyöt

Kenttätyöt Villingissä suoritettiin kahden viikon aikana 27.4.–8.5.2015. Koukin ja Debenjakin lisäksi peltopoimintaan osallistui suomen kielen opiskelija Marika Luhtala, joka oli inventointiryhmän mukana Villingissä haastattelemassa huvila-asukkaita Merellinen Helsinki -hankkeen nimistöntutkimusosuutta varten 27.–30.4.2015. Paikallisten asukkaiden haastatteluissa saatiin myös arkeologisen tutkimuksen kannalta mielenkiintoista tietoa saaren aiemmasta asutuksesta ja maankäytöstä.

Inventoinnissa käytiin systemaattisesti tarkastamassa kaikki avokalliot, jotka korkeutensa ja sijaintinsa puolesta sopisivat pronssi- tai rautakautisten röykkiöiden sijaintipaikoiksi. Lisäksi tarkastettiin Aune Lummaan tiedonannon perusteella kolme kiviröykkiötä saaren pohjoisrannalla sijaitsevalla tontilla 1:1006. Tontilla sijaitseva Kivelä-niminen huvila on rakennettu vuonna 1945 (Nygård 2003: 175), jolloin röykkiöt ovat Lummaan mukaan jo sijainneet tontilla. Röykkiöt oli tutkittu informantin mukaan hänen lapsuudessaan, jolloin oli todettu, että ne eivät ole pronssikautisia hautauksia. Myös sijaintikorkeutensa, vain noin 5 m m.p.y., perusteella röykkiöt ovat myöhäisiä. Nykyasussaan röykkiöt eivät muistuta hautaröykkiöitä, mutta on todennäköistä, että vuosikymmeniä aikaisemmin suoritettu kajoaminen on muuttanut niiden ulkonäköä ja rakennetta (Kuva 14). Ei myöskään ole tietoa, ovatko röykkiöt edelleen alkuperäisellä paikallaan.



Kuva 14. Yksi kiviröykkiöistä tontilla 1:1006 (NE > SW). Kuva: P. Kouki.

Etenkin saaren etelärannan laakeilla rantakallioilla havaittiin runsaasti merkkejä rakennuskivien louhinnasta. Matalien, melko ohuiden porausjälkien ja räjäytymurskeen perusteella kyse on kuitenkin verraten myöhäisestä toiminnasta.

Maastossa tarkastettiin myös rannansiirtymä- ja maaperäkarttojen perusteella esihistoriallisen asutuksen sijaintipaikoiksi sopivia alueita Kylänlahden ja peltoalueiden itäpuolella (ks. Kartta 1). Näillä alueilla suoritettiin myös koekuopitusta ja fosfaattinäytteiden ottoa. Merkkejä esihistoriallisesta ihmistoiminnasta näillä alueilla ei havaittu.

Mahdollisen kylätontin alueella pintatutkimuksia täydennettiin peltopoiminnalla Hans van der Enden pelloilla, jotka ovat Winterin kartan perusteella olleet ainakin osittain viljeltyinä jo 1700-luvun lopulla. Peltopoiminnassa pellot käveltiin alue kerrallaan noin metrin välein linjoissa. Talteen otettiin kaikki paitsi ilmiselvästi moderni aines (kuten muovi) sekä tiilet. Peltopoimitut alueet on esitetty kartassa 2.

Huvila-alueella ja 1700-luvun kartassa pelloksi merkityillä alueilla suoritettiin myös pienimuotoista koekuopitusta (Kartta 3). Luettelo koekuopista kuvauksineen on tämän kertomuksen liitteenä. Osasta

koekuoppia otettiin myös fosfaattianalyysinäytteet, joita täydennettiin lisäksi maaperäkairalla otetuilla näytteillä (Kartta 6).

Saarella on erittäin runsaasti kiviaitoja, jotka perimätieto liittää venäläisiin sotavankeihin (Nygård 2003: 47). Aitojen rakennusmateriaalissa, rakenteessa ja sijainnissa ilmenevän vaihtelun perusteella voidaan kuitenkin päätellä, että aidat edustavat useita eri-ikäisiä rakennusvaiheita. Osa aidoista vaikuttaa rajaavaan toisistaan vuoden 1798 isojakokartassa näkyviä metsä- ja pelto- sekä niittyalueita, ja niillä on mahdollisesti ollut merkitystä maankäytön rajoina, esimerkiksi estämässä karjaa pääsemästä metsästä pelloille ja niityille. Nämä aidat saattavat edustaa vanhinta rakennusvaihetta. Kiviaidat reunustavat myös monia saaren vanhoista pääpoluista, jotka johtavat Kylänlahdelta etäämpänä sijaitseviin huvila-asutuksiin. Lisäksi aitoja on rakennettu huvilatonttien rajoille, ja näitä aitoja voidaan suurella todennäköisyydellä pitää nuorimpina. Neljännen ryhmän muodostavat sellaiset aidat, joilla ei näytä olevan mitään ajateltavissa olevaa tarkoitusta, esimerkiksi niin sanotun Muistopuiston alueen aidat. Ottaen huomioon saaren kivikkoisuuden, rakennusmateriaalia on ollut runsaasti saatavilla kaikkialla. Mahdollisesti aitojen ikään ja merkitykseen voitaisiin saada lisävaloa kartoittamalla niitä maastossa tai laserkeilausaineiston avulla, ja tarkastelemalla aitojen sijaintia sekä tapoja joilla ne liittyvät toisiinsa. Tämän inventoinnin puitteissa siihen ei kuitenkaan ollut mahdollisuutta.



Kuva 15. Sammaloitunut kiviaita Kylänlahdelta etelään johtavan polun varrella. Kuva: P. Kouki.

Jälkityöt

Löytöjen puhdistus ja talteen otettavien löytöjen alustava valinta suoritettiin jo kentällä, jossa poistettiin selvästi moderniksi (1900-luku) määriteltävät löydöt (mm. moderni pullo- ja ikkunalasi, tehdasvalmisteiset naulat). Muutoin jälkityöt suoritettiin Helsingin yliopiston arkeologian oppiaineen laboratoriossa. Löytöjen tunnistukseen ja ajoittamiseen osallistui asiantuntijana dosentti Georg Haggrén. Löydöt numeroi ja luetteloi sekä inventointiraportin kartat laati HuK Annukka Debenjak, joka osallistui myös inventointiraportin kirjoittamiseen. Debenjak suoritti samalla opintoihin kuuluvan arkeologisen inventoinnin kurssin jälkityöosuuden. Varsinaisen löytöluettelon puhtaaksikirjoittamisen Debenjakin luetteloinnin perusteella suoritti arkeologian opiskelija Anu Varjo, joka laati myös inventointikertomukseen liitetyt kuvataulut. Fosfaattianalyysin suoritti arkeologian opiskelija, laborantti Johanna Roiha (raportti liitteenä). Varjon ja Roihan osallistuminen jälkitöihin muodosti osan heidän opintoihinsa sisältyvää työharjoittelua.

Löydöt

Pääosa inventoinnin löydöistä saatiin talteen peltopoiminnassa. Lisäksi jonkin verran löytöjä saatiin talteen koekuopista. Puhdistuksen ja tutkimuksen jälkeen suurin osa näistä löydöistä hylättiin, koska ne edustivat pääosin myöhäistä, 1800–1900 -lukujen huvila-asutusta. Lisäksi löydöt tulivat sekoittuneista maakerroksista, jolloin niillä ei ole stratigrafisesti ajoittavaa merkitystä. Säästettyjä löytöjä, jotka on talletettu KM-numerolle 40404, on 36 alanumeroa. Täydellinen luettelo inventointilöydöistä, sisältäen myös hävitetyt löydöt, on tämän kertomuksen liitteenä.

Peltopoiminnassa ja koekuopituksessa talteen saadut löydöt, mm. liitupiipun kappaleet (KM-numerot 40404: 1, 9, 13, 14, 24; Kuva 16), pullo- ja tasolasi, punasavikeramiikka sekä fajanssi ja posliini edustavat valtaosaltaan 1700-luvun lopun–1800-luvun alkupuoliskon kartanovaiheen asutusta sekä 1800-luvun lopulla alkanutta huvila-asutusta (Haggrén 19.5.2015). Valitettavasti liitupiipun palaset olivat pääasiassa varren katkelmia, eikä niissä ollut ajoittamiseen soveltuvia leimoja. Tämän aikakauden löydöistä on talletettu esimerkinomaisia kappaleita.

Löytöjen joukossa on kolme alanumeroa, jotka voivat ajoittua 1700-lukua varhaisemmaksi. Kaksi lasittamattoman punasavipadan kappaletta kahvasta ja kyljestä (KM-numerot 40404:10-11; Kuva 17) löytyivät van der Enden pellolta ja voivat Haggrénin mukaan ajoittua jopa keskiajalle. Lisäksi yhden lasitetun punasaviastian kappaleille on paralleeli Turusta 1600–1700 -luvun kontekstista (KM 40404:15). Peltopoiminnassa löydettiin myös pienehkö määrä palanutta savitiivistettä, joka voi liittyä monen ikäiseen historiallisen ajan asutukseen, tai jopa esihistorialliseen aikaan. Mitään selviä viitteitä esihistoriallisesta ihmistoiminnasta löytöaineiston joukossa ei kuitenkaan ollut.



Kuva 16. Peltopoiminnassa talteen otetut liitupiipun pesän (KM 40404:13) ja varren katkelmat (KM 40404:14). Kuva: A. Debenjak.

Kuva 17. Saviastian kahvan katkelma (KM 40404:10). Ajoitus 1300-1700. Kuva: A. Debenjak.



Villingissä asuva ja maata viljelevä Hans van der Ende esitteli inventointiryhmälle joitakin pelloilta talteen ottamiaan esineitä (van der Ende, 29.4.2015). Näistä mainittakoon liitupiipun pesän (Kuva 18) ja varren katkelmat, eritoten STOCKHOLM-leimalla varustettu varren katkelma (Kuva 19). Varren katkelma voi olla peräisin Tukholmassa vuosina 1785–86 toimineelta T. Liungrenilta (ks. Åkerhagen s. 3, ensimmäinen kuva). Lisäksi van der Ende on löytänyt muutamia kolikoita, jotka ajoittuvat 1800–1900 -luvulle. Joukossa on yksi paksuutensa ja kokonsa perusteella mahdollisesti 1700-luvun raha, mutta se on erittäin huonokuntoinen eikä ole tarkemmin ajoitettavissa (Kuva 20a-b). Löydöt jätettiin van der Enden haltuun.



Kuva 18. Liitupiipun pesä, jossa kohokuvio. Hans van der Enden hallussa. Kuva: P. Kouki.



Kuva 19. Liitupiipun varren katkelma, jossa leima "STOCKHOLM". Hans van der Enden hallussa. Kuva: P. Kouki.



Kuva 21a-b. Villingin pelloista löytyneitä rahoja vuosilta 1807–1889. Ylävirin kolmas raha on mahdollisesti vanhempi, 1700-luvulta? Rahat Hans van der Enden hallussa. Kuvat: P. Kouki.

Yhteenveto

Inventoinnin yhtenä tavoitteena oli pyrkiä tavoittamaan merkkejä 1500-luvulla Villingissä sijainneesta asutuksesta ja määrittämään historiallisen ajan kylätontin rajoja maastossa. Koekuopituksen perusteella nykyisen huvila-asutuksen alueella maaperä on syväälle häiriintynyttä ja sisältää useita sekoittuneita täyttömaakerroksia, jotka vaikeuttavat mahdollisen varhaisemman historiallisen ajan asutuksen havaitsemista. Selvyyttä 1500-luvun kylätontin rajauksesta ei siis suoritettuna tutkimuksen perusteella ole mahdollista saada. Löytöaineisto ajoittui pääasiallisesti saaren kartano- ja huvilavaiheisiin 1700-luvun lopulta nykypäivään. Muutamia 1700-lukua varhaisemmiksi ajoitettuja löytöjä ei valitettavasti pystytty ajoittamaan tarkemmin, ja niiden määrä oli liian vähäinen päätelmien tekemiseksi saaren varhaisimmasta asutuksesta ja sen sijainnista. Asutusjäänteitä löytyy kuitenkin siltä alueelta, joka Winterin 1798 kartassa on merkitty asutuksi tai viljellyksi.

Fosfaattipitoisuudet ovat maaperässä 1700-luvun asutuksen alueella selvästi kohonneet verrattuna luonnollisiin arvoihin, mikä liittyy pitkään maankäyttöön. Huomattavan korkeita pitoisuuksia saatiin etenkin Villingin kartanon tontilta sekä van der Enden tontilla sijaitsevan kivijalan sisäpuolelta (Kartta 7). Myös vanhan, nyt viljelystä jääneen peltoalueen reunalla (KK3-KK4) oli huomattavan korkeita fosfaattipitoisuuksia. Lisäksi KK13 fosfaattipitoisuus oli jonkin verran kohonnut, mikä voi liittyä koekuopassa havaittuun hiiltyneeseen puuhun.

Pelloilla havaittiin runsaasti myös eri-ikäistä tiilimurskaa, josta osa mahdollisesti liittyy Villingissä 1700-luvun loppupuolella lyhyen aikaa toimineeseen tiilitehtaaseen. Todennäköisesti tiilitehtaan toimintaan liittyy Lergropsängin savikuoppa, joka on merkitty myös Winterin vuoden 1798 isojakokarttaan.

Esihistoriallisesta ihmistoiminnasta Villingissä ei inventoinnissa löydetty varmoja merkkejä. Bastubackenin mahdolliset röykkiöt ajoittuisivat sijaintinsa, korkeutensa ja kokonsa perusteella myöhempään pronssikauteen tai rautakauteen. Ranta-alueiden voimakas rakentaminen on voinut johtaa vastaavien muinaisjäännösten tuhoutumiseen muualla saarella. Tontilla 1:1006 tarkastetut röykkiöt eivät ainakaan nykyisessä asussaan vaikuta esihistoriallisilta hautauksilta. Toisaalta Villingin jyrkät, vaikeakulkuiset kallioiden kenties eivät kenties ole olleet otollisia röykkiöiden rakentamiselle, ja on epäselvää, onko saarella ollut esihistoriallisella ajalla sellaista makean veden lähdeä, joka olisi mahdollistanut pitkäaikaisempaa asutusta.

Liitteet

Kartat 1-7

Luettelo koekuopista kuvauksineen

Löytötaulukko (kaikki löydöt)

Luettelo digitaalikuvista

Kuvataulut digitaalikuvista (1-6)

Fosfaattianalyysiraportti

Lähteet

Historialliset kartat

Winter, Timothy 1798. Charta öfver Willinge holmar lydande under Degerö Alodial Säteri uti Helsinges socken KA: Maanmittaushallituksen uudistusarkisto, Helsingin kaupunki, B7 Helsinki: 12/1-10 Laajasalo / Degerö; Isojako (1794). Digitoitu versio: <<https://astia.narc.fi/astiaUi/digiview.php?imageId=13116540&aytun=2654454.KA&j=3>>

Pitäjänpöytäkartta 1749–1917. KA: Maanmittaushallituksen historiallinen kartta-aineisto. Pitäjänpöytäkartta. Helsinki (2034 09 la.* -/- -). Digitoitu versio: <http://digi.narc.fi/digi/hae_ay.ka?ay=1080053.KA>

Muu kartta-aineisto

Haavisto, M., Kukkonen, E. ja Winterhalter, B. 1973. Maaperäkartta mittakaavalla 1: 100 000. Geologian tutkimuskeskus.

Painamattomat lähteet

Debenjak, A. 2014. Merellinen Helsinki -tutkimushanke. Helsingin saariston historiaa arkeologian ja kielitieteen näkökulmasta. Merellinen Helsinki -hanke.

Suhonen, V.-P. 2010. Helsingin keskiaikaiset ja uuden ajan alun kyläpaikat. Arkistoseelvitys. Museoviraston arkisto. Raportti 142048.

Elektroniset lähteet

Galtat, H. & Tornivaara-Ruikka, R. 2012: *Maalle!* Helsingin seudun kulttuuriympäristöopas. Rakennustaiteen seura. Verkko-versio: Uudenmaan ELY-keskus. <<http://urn.fi/URN:ISBN:978-951-98331-6-3>>

GTK 2015. Geologian tutkimuskeskuksen Maankamara-palvelu.

<<http://gtkdata.gtk.fi/Maankamara/index.html>>. Luettu 16.3.2015; 18.12.2015.

Helsingin kaupungin ympäristökeskus 2015. Luontotietojärjestelmä. <<http://ptp.hel.fi/ljtj/Default.aspx>> Luettu 1.4.2015.

Museovirasto 2014e. Muinaisjäännösrekisteri, kohde 1000001678.

<<http://kulttuuriymparisto.nba.fi/netsovellus/rekisteriportaali/portti/default.aspx>> Luettu 1.6.2014.

Museovirasto 1993. Valtakunnallisesti merkittävät kulttuurihistorialliset ympäristöt 1993 -luettelo.

<<http://www.nba.fi/rky1993/kohde206.htm>> Luettu 20.6.2014.

Åkerhagen, A. (ei vuosilukua): Kritpipsfynd i Stockholms parker.

<<http://www.tobaksochtandsticksmuseum.se/Documents/Museet/Nedladdningsbara%20filer/Kritpipsfynd%20i%20Stockholms%20parker.pdf>> Luettu 6.9.2015.

Painetut lähteet

- Enqvist, O. 2007. *Kellä saaret ja selät on hallussaan... Rannikopuolustuksen aluekysymykset autonomisessa ja itsenäisessä Suomessa*. Sotahistorian laitoksen julkaisuja 1 (9). Edita, Helsinki.
- Enqvist, O. & Eskola, T. 2011. *Kruunun jalokivet: Vallisaari ja Kuninkaansaari*. Moreeni. Karisto, Hämeenlinna.
- Nygård, S. 2003. *Villinki – saariston huvilayhteisö*. MEMORIA. Helsinki, Helsingin kaupunginmuseo.
- Salla, A. 2004. *Kallioperän ja maaperän arvokkaat luontokohteet Helsingissä*. Helsingin kaupungin ympäristökeskuksen julkaisuja 6/2004.
- Sädevirta, S. 1996. *Villinkin, Laajasalon ja Santahaminan historiaa*. Helsingin kaupunki, Helsinki.

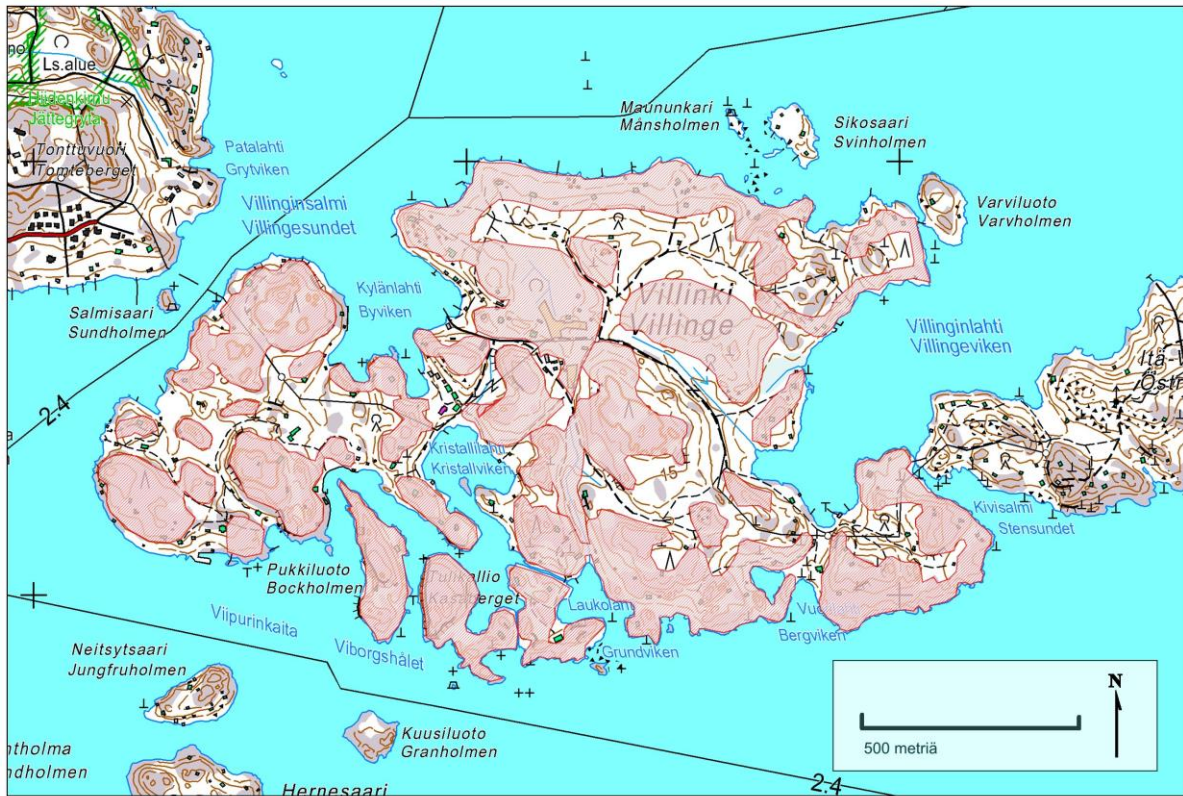
Henkilökohtaiset tiedonannot

- van der Ende, Hans 29.4.2015
Haggrén, Georg 19.5.2015
Lummaa, Aune 28.4.2015

Karttaliite

Kartat laatinut A. Debenjak.

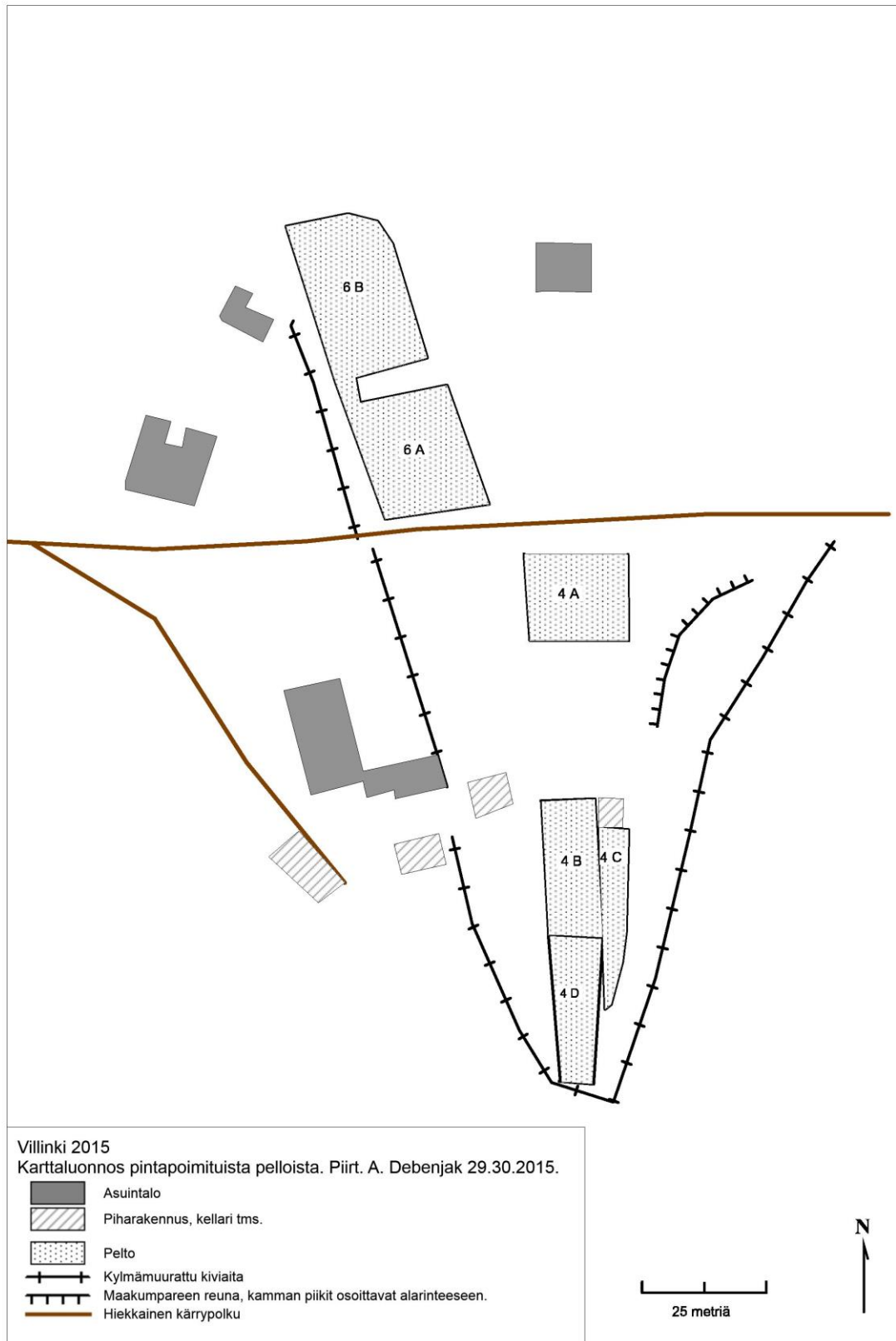
Kartta 1. Villingissä inventoidut alueet.



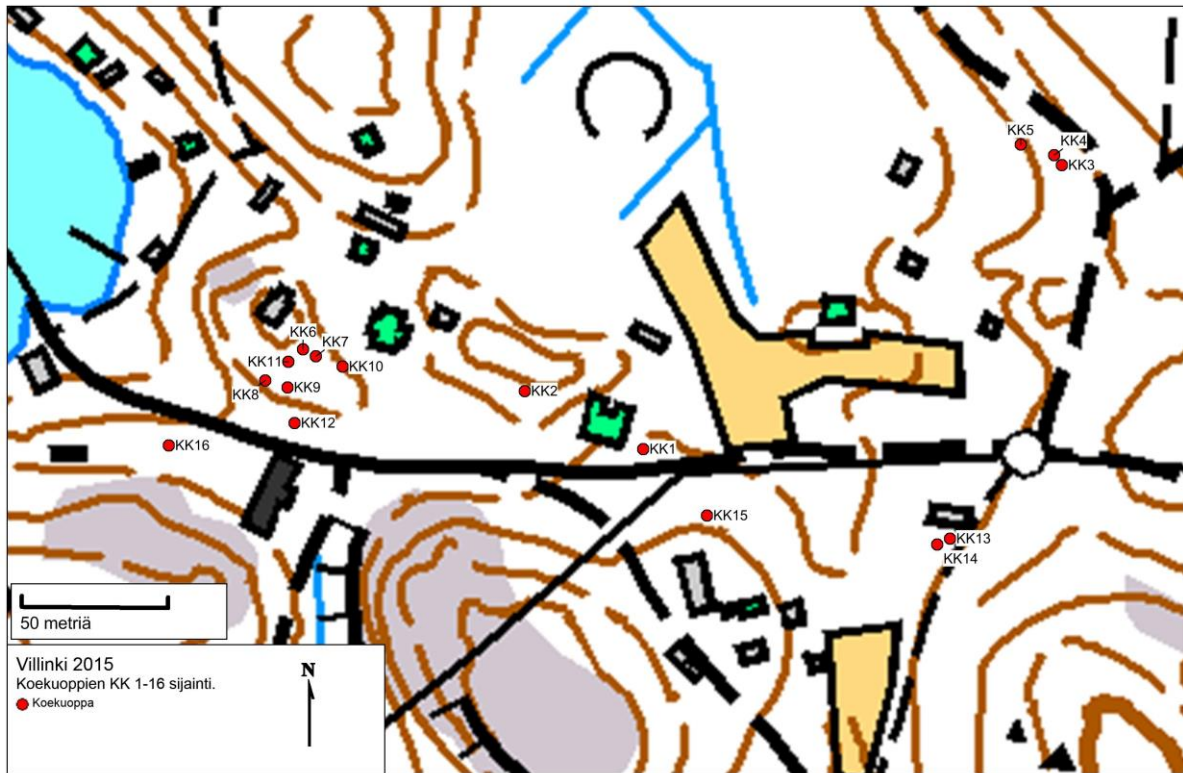
Kartta 2. Entuudestaan tunnetut (punainen) muinaisjäännöskohteet Villingissä sekä kertomuksessa mainitut kohteet (ei muinaisjäännösrekisteriin).



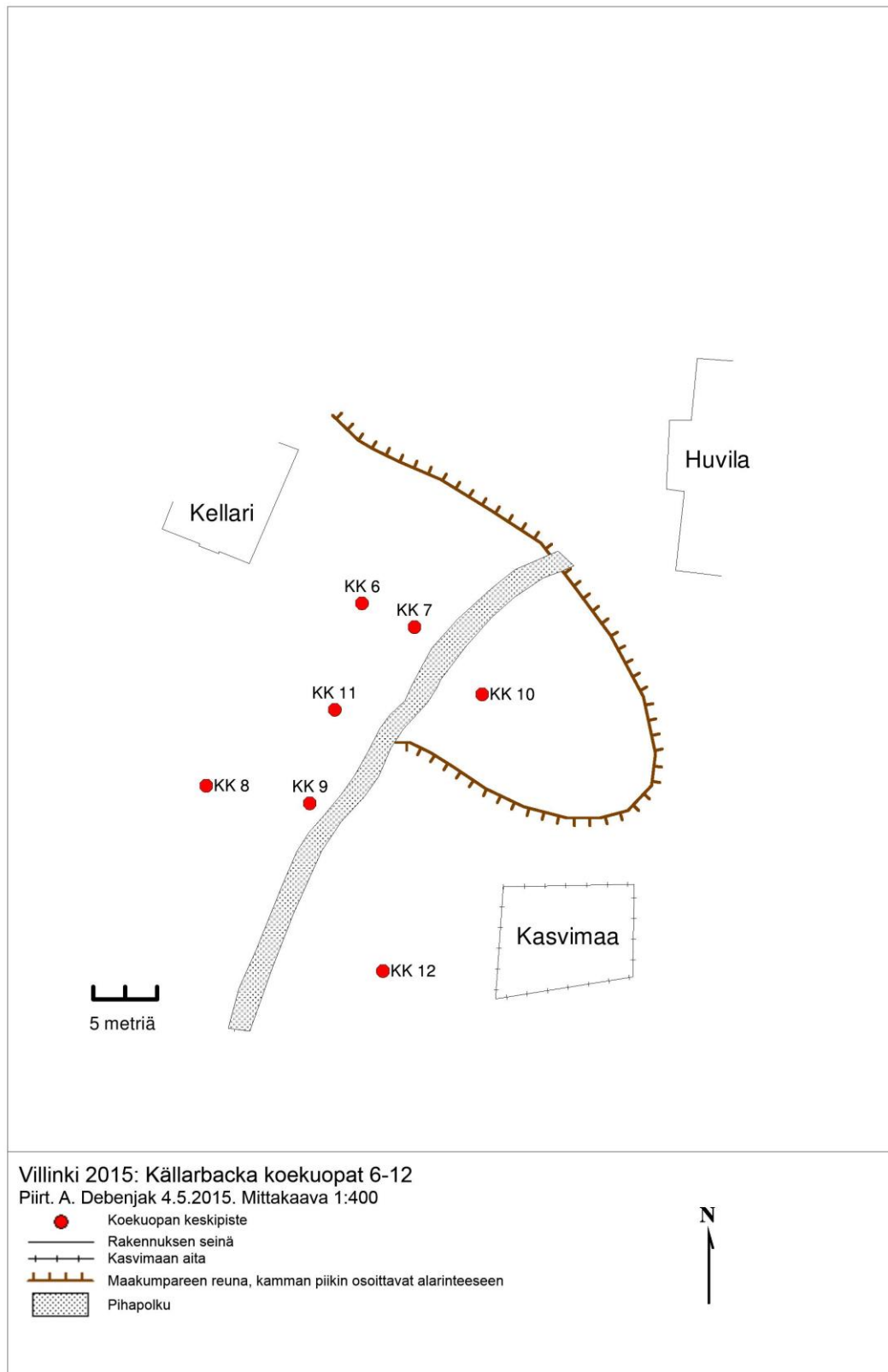
Kartta 3. Peltopoiminnassa tutkitut peltoalueet.



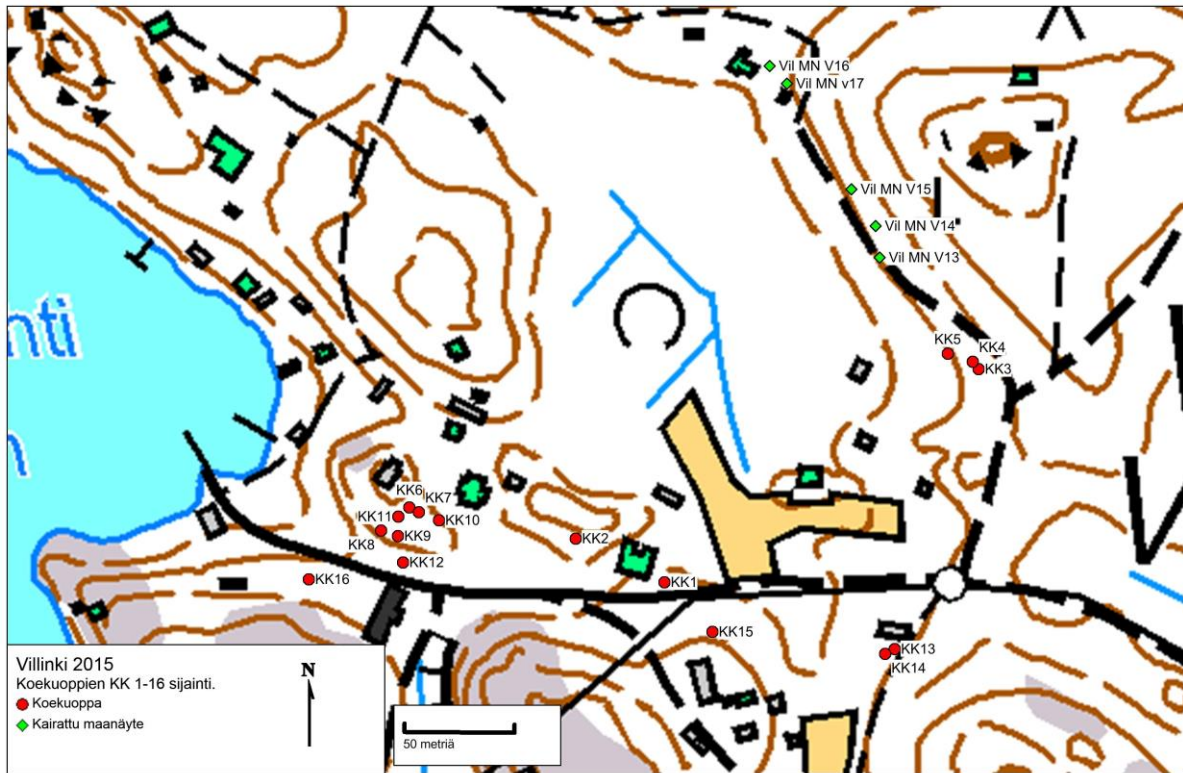
Kartta 4. Koekuopat.



Kartta 5. Koekuopat 6-12 huvilan Källarbacken alueella, yksityiskohtakartta.



Kartta 6. Koekuopat ja kairausnäytteet.



Kartta 7. Fosfaattianalyysin tulokset.

