



INVENTOINTIRAPORTTI

KITEE

Kesälahti Totkunniemi

Kyläalueen arkeologinen inventointi

5.-11.10.2015



AKDG 4353:2



MUSEOVIRASTO

KULTTUURIYMPÄRISTÖN SUOJELU | ITÄ- JA POHJOIS-SUOMEN KULTTUURIYMPÄRISTÖPALVELUT

PETRO PESONEN

Tiivistelmä

Kiteen Kesälahden Totkunniemen kylän alueella tehtiin arkeologinen tarkkuusinventointi Museoviraston Kulttuuriympäristön suojelu –osaston omana tutkimushankkeena alueella samaan aikaan tehtävän maisemanhoitosuunnitelman tueksi. Inventoituun alueeseen kuuluu Pöllälänniemeä lukuunottamatta koko kylä. Historiallisten lähteiden perusteella Totkunniemen kylä on perustettu viimeistään 1400-luvulla ja kylässä on ollut ortodoksinen rukoushuone 1600-luvun alussa. Totkunniemi on ollut yksi Pohjois-Karjalan keskeisistä ortodoksikylistä lähes 1600-luvun puoleenväliin saakka.

Inventoinnin kenttätöissä keskityttiin niihin alueisiin, jotka historiallisten lähteiden perusteella ovat todennäköisesti kylän vanhinta asutusalueita eli niiden talojen ympäristöön, jotka näkyvät kylän vanhimmissa kartoissa 1800-luvun alussa. Näiden talojen ympäristöä koekuopitettiin ja/tai pintapöimittiin olosuhteista riippuen. Lisäksi kyläläisiä haastateltiin ja heidän antamia tietoja tarkastettiin. Inventoinnissa tarkastettiin kolme uutta suojelukohdetta: Lapinmäen ja Sittoniemen Kampuransärkkien talonpaikat sekä Kynän myllyn paikka. Kohteet ovat viimeistään 1800-luvulta. Mitään varmasti 1800-lukua vanhempaa esineistöä tai muutaakaan viitettä tätä vanhemmasta asutuksesta ei inventoinnissa saatu.

Sisältö

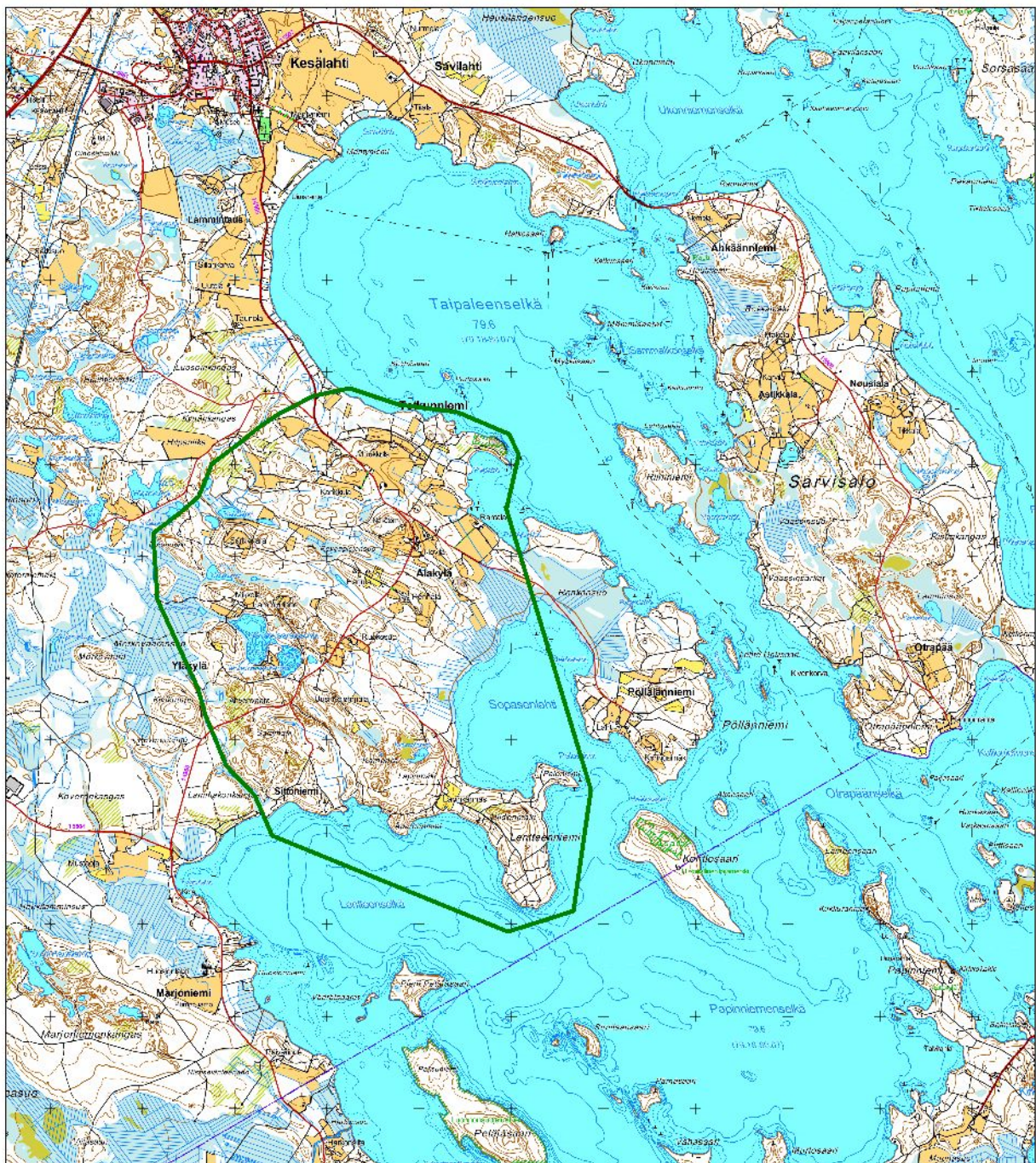
Arkisto- ja rekisteritiedot.....	2
Kartta inventointialueesta.....	3
1. Johdanto	4
2. Taustatiedot.....	5
2.1 Totkunniemen kylän historiaa	5
2.2 Alueen nykytopografia	7
2.3 Aiemmat arkeologiset tutkimukset	8
3. Inventointimenetelmät	9
4. Inventointitulokset	10
4.1 Hovinmäki-Hovila	10
4.2 Rantala	13
4.3 Pennalan särkkä.....	15
4.4 Yläkylä.....	23
4.5 Kankkulan-Tervolan alue	31
4.6 Muukkolan särkkä.....	38
4.7 Kainula	44
4.8 Pajan paikka Totkunniementien varrella.....	46
5. Uudet suojelukohteet.....	48
5.1 Lapinmäki.....	48
5.2 Sittoniemi Kampuransärkkät.....	49
5.3 Kynän mylly.....	51
6. Yhteenveto	53
Lähteet.....	54
Valokuvaluettelo.....	55

Arkisto- ja rekisteritiedot

Kitee Kesälahti Totkunniemi, arkeologinen inventointi kyläalueella

Tutkimuslaitos:	Museovirasto/Itä- ja Pohjois-Suomen Kulttuuriympäristöpalvelut
Inventoija:	FL Petro Pesonen
Kunta:	Kitee
Kylä:	Totkunniemi
Aiemmin tunnetut kohteet:	Totkunniemi Hovinmäki (1000003419), Pajamäki (1000003420), Ahvenvaara (1000003441), Äpäroniemi (1000003442), Totkunniemi Hovinmäki 2 (ei tunnusta), Totkunniemi "tsasouna" (ei tunnusta)
Uudet kohteet:	Lapinmäki, Sittoniemi Kampuransärkät, Kynän mylly, näiden lisäksi havainnot kylän vanhimpien talojen liepeiltä
Kenttätyöaika:	5.-11.10.2015
Apulaisinventoija:	fil. yo Olli Eranti
Peruskartta:	N5331, M5442 (TM35-lehtijako), 4124 12, 4213 10 (Yleislehtijako)
Alkuperäinen raportti:	Museoviraston arkisto, Helsinki
Kopiot:	Totkunniemen kyläyhdistys, Kesälahti, Kitee
Inventoidun alueen koko:	19,17 km ²
Löydöt:	KM 40583:1-3 löytöjä Hovinmäeltä (kvartsia ja palanutta luuta)
Digitaalikuvat:	AKDG 4353: 1-76
Aikaisemmat tutkimukset:	Lavento, M. & Halinen, P. 1997: inventointi, Laakso, V. & Sepänmaa, T. 2004: inventointi, Pesonen, P. 2004: inventointi

Kartta inventointialueesta



Totkunniemen maisemanhoitosuunnitelman alue, jota pidettiin samalla inventoinnin rajauksena. Mk. 1:7000. Taustalla Maanmittauslaitoksen maastokarttarasteri 1:50000.

1. Johdanto

Kiteen Kesälahden Totkunniemen kylän alueella tehtiin arkeologinen tarkkuusinventointi Museoviraston Kulttuuriympäristön suojelu –osaston omana tutkimushankkeena alueella samaan aikaan tehtävän maisemanhoitosuunnitelman tueksi. Alueeseen kuuluu Pöllälänniemeä lukuunottamatta koko kylän alue. Totkunniemestä tunnettiin kahden kivikautisen irtolöytöpaikan lisäksi entuudestaan kaksi historiallisen ajan asuinpaikkaa ja muutama varhaiseen historialliseen aikaan ajoittuva löytöpaikka. Historiallisten lähteiden perusteella Totkunniemen kylä on jokseenkin varmasti perustettu viimeistään 1400-luvulla ja kylässä tiedetään olleen yksi harvoista kyläsasounista eli ortodoksisista rukoushuoneista 1600-luvun alkupuolella. Totkunniemi on ollut yksi alueen keskeisistä ortodoksikylistä lähes 1600-luvun puoleenväliin saakka ja tuntui mahdolliselta, että alueen asutuksella voisi olla rautakautisia tai ainakin 1300-1400 –luvulle ulottuvia juuria, joita pyrittiin löytämään tarkkuusinventoinnin avulla.

Inventoinnin tekivät FL Petro Pesonen ja fil.yo Olli Eranti 5.-11.10.2015. Sää oli inventoinnin aikana pääsääntöisesti kuiva ja kylmä, syksyn ensi pakkaset tulivat ja pieniä räntäkuuroja satoi Kesälahdellakin muutamana päivänä. Kenttätöitä tehtiin yhteensä kuutena päivänä. Kenttätöissä keskityttiin niihin alueisiin, jotka historiallisten lähteiden perusteella ovat todennäköisesti kylän vanhinta asutusalueita eli niiden talojen ympäristöön, jotka näkyvät kylän vanhimmissa kartoissa 1800-luvun alussa. Näiden talojen ympäristöä koekuopitettiin ja/tai pintapoimittiin olosuhteista riippuen. Lisäksi kyläläisiä haastateltiin ja heidän antamiin tietoja tarkastettiin. Erityisesti informanteina on mainittava Pentti Hietanen ja Pekka Molarius. Koekuoppien sijainti ja maastossa havaitut ilmiöt mitattiin tarkalla GPS-laitteella (Trimble Geo7x), jonka mittatarkkuus on parhaimmillaan 10 cm. Kohteita valokuvattiin runsaasti.

Inventointiin liittyvät jälkityöt on tehty loka-marraskuun 2015 aikana. Inventoinnin yhteydessä otetut digitaalikuivat on luetteloitu Webmuskettiin numeroilla AKDG 4353: 1-76. Inventoinnissa otettiin talteen jonkin verran esinelöytöjä, mutta suurin osa niistä on 1800-1900 –luvun esineistöä, joka on valokuvaamisen jälkeen heitetty pois. Kansallismuseon kokoelmiin otettiin lähinnä esineistöä/jättemateriaalia, joka ei ole tarkemmin ajoitettavissa ja saattaa yhtä hyvin olla esihistoriallista kuin historialliselta ajaltakin (esim. palanut luu).

Raportti tuntui mielekkäimmältä koostaa talo- tai taloryhmäkohtaisesti, koska inventointi kohdistui pääasiassa juuri historiallisen ajan lähteistä tunnettujen talojen jäsentämällä tavalla näiden talojen ympäristöihin. Varsinaisia suojelun piiriin kuuluvia uusia kohteita tarkastettiin kolme. Näitä käsitellään muiden havaintojen yhteydessä ja vielä tarkemmin omana lukunaan.

Helsingissä 10.11.2015

Petro Pesonen, FL

2. Taustatiedot

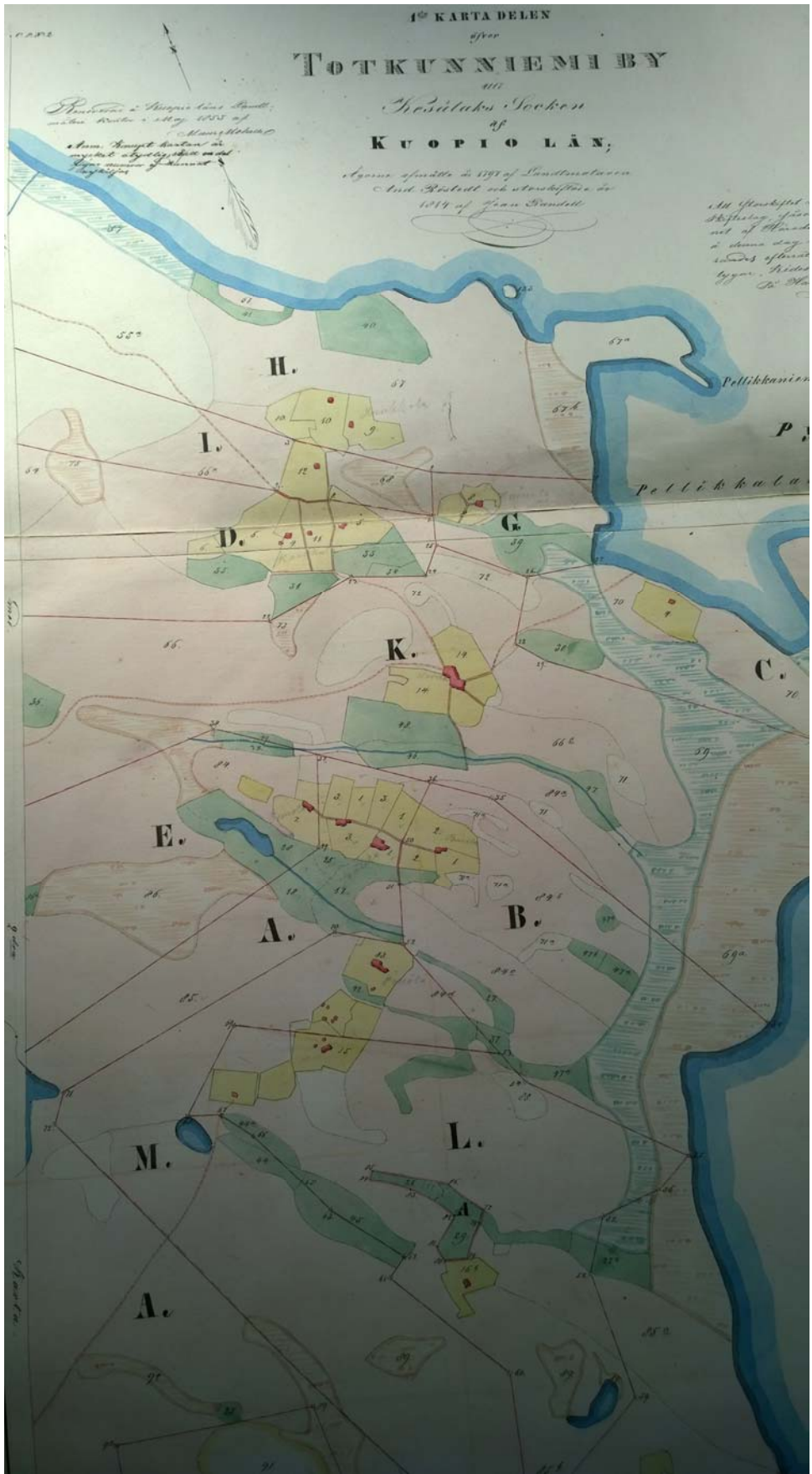
2.1 Totkunniemen kylän historiaa

Keskiajalla Novgorod oli keskeinen tekijä Karjalan vallanjoossa. 1300-luvun alussa Novgorod valloitti Karjalan pohjoisosat ja ulotti alueelle oman hallintojärjestelmänsä. Veronkantoa varten asutukset oli jaettu pogostoihin, jotka jakautuivat vielä pienempiin alueisiin: volosteihin eli verolääneihin ja perevaaroihin eli veronkantoalueisiin (Könönen & Kirkinen 1969: 77-81).

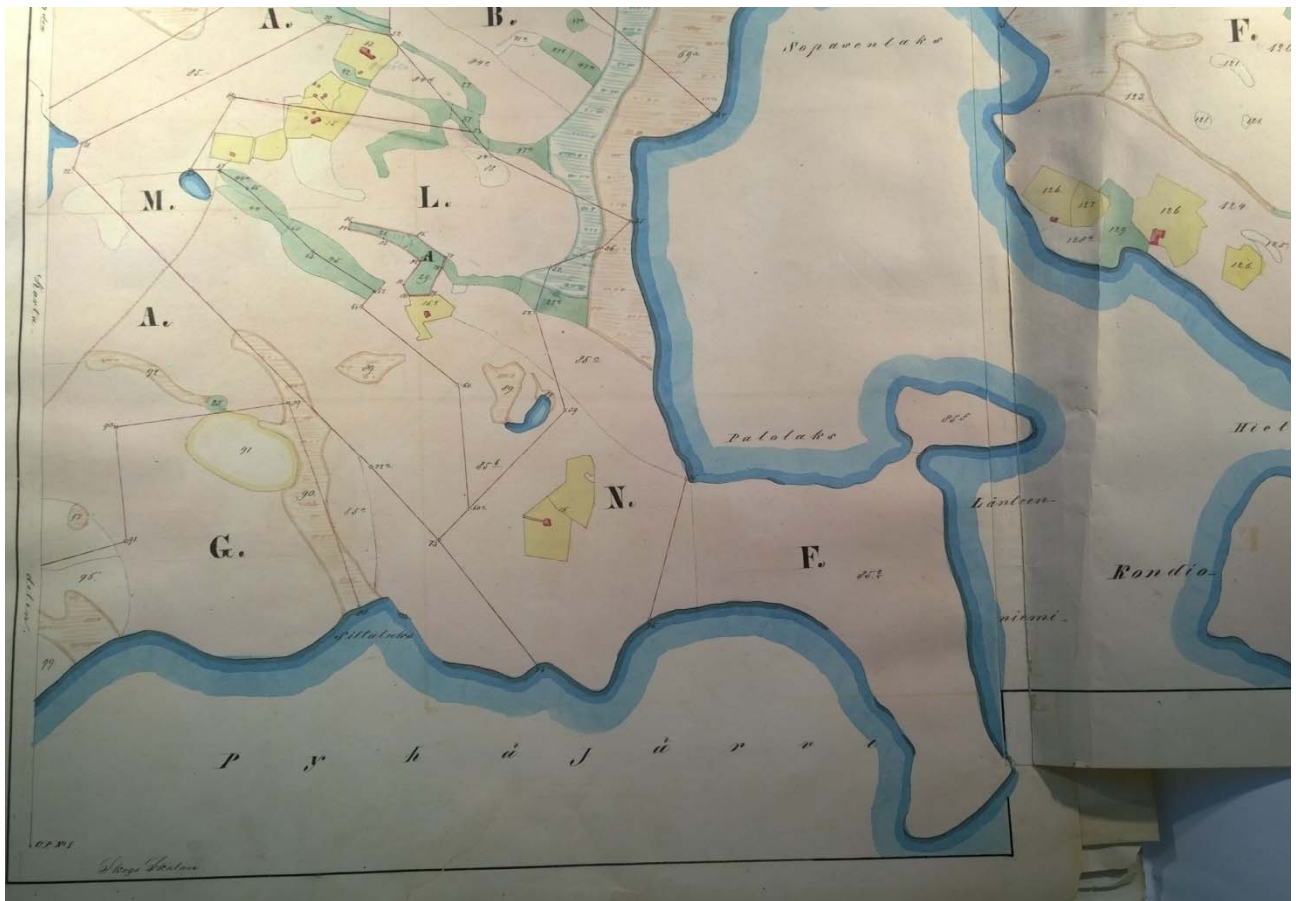
Totkunniemen kylä tunnetaan verotiedoista jo vuodesta 1500 lähtien, jolloin kylä kuului Kurkijoen pogostan Otsanlahden perevaaraan. Kylässä oli tuolloin kaksi taloa ja näissä kolme täysi-ikäistä miestä. Samaan aikaan Kesälahdella on ollut asutusta vain Purujärvellä (10 taloa). Tiedot ovat peräisin ns. Vatjan viidenneksen verokirjasta, jossa on käytetty 1400-luvun lopunkin tietoja ja voidaan olettaa Totkunniemenkin olleen asuttu jo 1400-luvulla. Totkunniemen asutuksen katsotaan siirtyneen alun perin Laatokan rannikolta Hiitolasta ja Kurkijoelta (Könönen & Kirkinen 1969: 78-87). 1500-luvulla asutus lisääntyi, mutta koki välillä myös takapakkia raskaiden verojen, velkaantumisen ja katovuosien autoittaessa taloja (Könönen & Kirkinen 1969: 94). Vuosina 1585-1595 Totkunniemessä on ollut 6-10 taloa (savua), joista osa on ollut autiona (Könönen & Kirkinen 1969: 151). 1500-luvun lopun ja 1600-luvun epävarmat sotavuodet eivät juuri helpottaneet asutuksen voimistumista. Vuosina 1614-1618 asuttuja savuja oli 5-6 ja vuonna 1618 kuuden asutun savun lisäksi kylässä on ollut kolme autiota (Könönen & Kirkinen 1969: 157).

Stolbovan rauhassa vuonna 1617 Käkisalmen lääni ja sen mukana Kesälahti siirtyi Ruotsin kruunulle. Tästä alkoi ortodoksisen kantaväestön poismuutto, joka huipentui ns. ruptuurisodan aiheuttamaan massapakoon vuosina 1656-1658. Ennen tätä asutus kuitenkin ehti välillä voimistuakin Totkunniemellä. Vuonna 1618 Totkunniemi mainitaan kolmiosaisena kylänä, joista keskimmaisessä sijaitti tšasouna eli kylän rukoushuone. Tämä lienee sijainnut myöhemmän Hovin mailla. Muut kylän osat olivat pohjoisessa Pyhäjärven rannan lähellä sekä Pennalan särkkä Hovin eteläpuolella. Vuonna 1631 kylässä oli peräti 26 taloa, näistä kaksi luterilaista, mutta lasku alkoi pian niin että vuonna 1651 jäljellä oli enää 18 taloa (Saloheimo 1976: 19). Ortodoksiväestö muutti Venäjälle, mm. Tverin alueelle ja teki tilaa savolaisille, luterilaista uskontoa tunnustavalle uudisasutukselle. Tverin alueen muuttajaluetteloissa mainitaan vuonna 1650 peräti 15 Kesälahdelta muuttanutta perhettä, jotka olivat keskittyneet Sandovon kirkkopitäjään. Vuoden 1651 jälkeen puuttuvat muuttajatiedot, mutta oletettavasti kesälahtelaisia pakeni sotavuosina ja niiden jälkeen runsaasti lisää rajan taakse (Saloheimo 1976: 88-91). Ruptuurisodan jäljiltä ortodoksiasukkaita jäi Kesälahdelle vain Villalaan ja kirkonkylään (Saloheimo 1976: 152).

Saloheimo on laskenut isojakokuvioiden perusteella vuoden 1637 talojen sijaintia. Hänen mukaansa pohjoiskylässä lienee ollut 13 taloa, Hovinmäellä neljä taloa ja Pennalansärkällä ainakin kuusi taloa ja näiden lisäksi on ollut Kainulan ja Rantalan yksinäistalot (Saloheimo 1971: 104).



Totkunniemen kylän pohjoisosa vuosien 1797 ja 1814 mittauksiin perustuvalla kartalla. Kartta renovoitu v. 1853. A= Jaatila, B= Pennala, C= Rantala, D= Kankkula, E= Simola, G= Kainula, H= Muukkola, I= Lemilä, K= Hovila, L= Mattila, M= Pöllölä. Kansallisarkisto, Maanmittaushallituksen uudistusarkisto, D28a:6/1-5.



Totkunniemen kylän eteläosa vuosien 1797 ja 1814 mittauksiin perustuvalla kartalla. Kartta renovoitu v. 1853. L= Mattila/Ruokosuo, M= Pöllölä, N= Lentilä/Lapinkannas. Kansallisarkisto, Maanmittaushallituksen uudistusarkisto, D28a:6/1-5.

2.2 Alueen nykytopografia

Totkunniemen kylä sijaitsee entisen Kesälahden kunnan alueella, joka kuntaliitoksen myötä on nykyään osa Kiteen kaupunkia. Totkunniemi on Saimaan vesistöön kuuluvan laajan Pyhäjärven länsirannalla. Osa Pyhäjärvestä kuuluu nykyään Venäjään. Pyhäjärvi on 79,6 m mpy korkeustasolla ja laskee vetensä 76 m mpy korkeudella olevaan Saimaaseen. Luonnollinen uoma on luoteessa Hummonselältä Hiiskosken ja Lopolampien kautta Saimaan Oriveden Enanlahteen. Toinen lasku-uoma on Puhoksen kanavan ja voimalan kautta Puhoslahteen hieman idempänä Orivedellä. Pyhäjärven altaan lasku-uoma on alueen nopeimman maankohoamisen alueella luoteessa, joten järvi on luontaisesti nouseva lasku-uoman kaakkoispuolella missä maa kohoaa hitaammin kuin luoteessa. Tästä johtuen järven varhaisvaiheen rannat ovat nykyisen veden pinnan alla. Pyhäjärvi on kuulunut aikanaan myös Suur-Saimaaseen, jonka vedet olivat laajalla alueella samalla tasolla joitakin satoja vuosia kivikaudella. Vuoksen puhjettua noin 3800 eKr. alkoi veden pinta laskea altaassa ja n. 2500-1900 eKr. välillä järvi kuroutui taas itsenäiseksi Saimaasta Hiiskoskella. Tämän jälkeen veden pinta lähti taas nousemaan kunnes järven veden pintaa laskettiin historiallisena aikana 1-1,5 metrin verran. Vedenpinnan merkittävistä muutoksista johtuen merkittävä osa esihistoriallisesta rannasta on nykyisen vedenpinnan tason alla sekä Pyhäjärven laskua edeltäneen transgression hävittämänä nykyisen rannan ja vanhan rannan välisellä vesijättöalueella. Totkunniemi sijaitsee sen verran etelässä Pyhäjärvellä, että sieltä on hyvin todennäköistä löytää esihistoriallisia rantasidonnaisia asuinpaikkoja (Jussila et al. 2014).

Edellä kuvattu järven rantahistoria ei kuitenkaan juuri vaikuta esihistoriallisen ajan lopun (rautakauden) ja historiallisen ajan asutuksen sijoittumiseen, sillä tällöin rannan välittömällä läheisyydellä ei enää ollut niin

suurta merkitystä kuin aiemmin, pyyntiväestön valitessa asuinpaikkansa aivan rantojen tuntumasta metsästyksen, kalastuksen, liikkumisen ja vedensaannin vuoksi. Rautakaudella ja viimeistään varhaisella historiallisella ajalla Pohjois-Karjalassakin elinkeinot muuttuivat valtaosin tuottavien elinkeinojen eli maanviljelyn ja karjanhoidon suuntaan. Tällöin myös asuinpaikkojen valintaan vaikuttavat seikat muuttuivat ja siirryttiin asumaan yleensä kauemmas rannoista hyvien niittyjen ja viljelyalueiksi sopivien paikkojen liepeille. Mahdollisesti kaskiviljely edelsi peltoviljelystä Pohjois-Karjalassakin, jossa osa kylistä hakeutui vaarojen rinteille, jotka olivat vähemmän arkoja hallalle.

Totkunniemi on suurimmaksi osaksi vaarakylä. Keskeiset mäet kylässä ovat Hovinmäki, Pennasen särkkä ja Muukkolan mäki. Lisäksi Muukkolan ja Hovinmäen välissä on Kankkulan alue, jossa maasto on loivempaa kuin em. mäillä. Pääosin juuri näillä mäillä sijaitsivat kylän vanhimmat talot, lisäksi oli Pyhäjärven rannalla yksinäistalona Rantala ja toinen talo Kankkulan ja Rantalan välillä. Lisäksi asuttuna on jo varhain ollut Pölläläniemi, joka ei kuulunut inventointialueeseen.

Maaperä on alueella valtaosin hiekkaa tai hiekkamoreenia. Maisema on peltovaltaista, mutta moni vanha pelto on joko kesannolla nurmena tai sitten metsitetty. Kyläläisten kanssa puhuessa tuli selvä käsitys siitä, että maisema on aiemmin ollut selvästi avoimempi maanviljelymaisema.

2.3 Aiemmat arkeologiset tutkimukset

Kesälahdella ja Kiteellä on tehty useitakin arkeologisia tutkimuksia ja inventointeja 1900-luvulla, mutta ensimmäinen varsinaisesti tätä tutkimushanketta koskeva tutkimus tehtiin vuonna 1997 Helsingin yliopiston arkeologian laitoksen opetusinventoinnin toimesta (Lavento & Halinen 1997). Inventoinnissa oli alusta asti mukana ajatus etsiä myös mahdollisesti rautakauteen tai varhaiseen historialliseen aikaan kuuluvia kohteita Kesälahdelta. Pohjalla oli vuosina 1992-1994 toteutettu Pohjois-Karjalan metallikautisen ja keskiaikaisen asutuksen avainalueiden arkeologinen inventointi (Poutiainen et al. 1994), jonka tuloksena löydettiin usealta kohteelta ns. karjalaista keramiikkaa, josta vanhin osa saattaa ajoittua rautakaudelle, mutta jota on käytetty vielä 1700-luvun lopullakin (Pesonen 1997).

Vuoden 1997 inventoinnissa Kesälahdelta paikallistettiin useita kohteita, joilla oli karjalaista keramiikkaa. Kaksi näistä oli myös Totkunniemessä, Hovinmäen ja Pajamäen löytöpaikat. Hovinmäeltä löydettiin tällöin keramiikkaa ja kvartsia (KM 30608:1-2) ja Pajamäeltä palanutta luuta ja piitä (KM 30609:1-2). Seuraava juuri keskiaikaan ja rautakauden loppuun painottuva inventointi tehtiin Kesälahdella ja Kiteellä vuonna 2004 (Laakso & Sepänmaa 2004). Tässä kertomuksessa mainitaan Hovinmäen ja Pajamäen löytöpaikkojen lisäksi Totkunniemen tsasouna eli rukoushuone, joka on mainittu verokirjassa vuonna 1618 ja sittemmin sijoitettu kirjallisuudessa Hovinmäen kaakkoisrinteeseen (Saloheimo 1971). Lisäksi kertomuksessa mainitaan pronssisen matkaikonin (Kesälahden kotiseutumuseo) löytöpaikka Hovinmäellä eli kohde Hovinmäki 2.

Muita juuri Totkunniemelle kohdistuneita arkeologisia tutkimuksia ei ole tehty. Esihistoriallisen ajan yleisinventoinneissa (Sarvas 1963; Pesonen 2004), alueella ei ilmeisesti ole juurikaan liikuttu.

3. Inventointimenetelmät

Ennen kenttätöitä alueen vanhat kartat selvitettiin Kansallisarkiston kokoelmissa, jossa isojakokartat valokuvattiin. Jakokarttojen ja kirjallisuuden (Saloheimo 1971) perusteella muodostui kuva siitä, että kylän vanhin asutus on löydettävissä nimenomaan näiden kartoilla esiintyvien vanhojen talojen ja peltoalueiden kohdilta ja liepeiltä. Lisäksi kartoista saatiin vinkkejä muista 1800-1900 –luvun toiminnoista kylällä, mm. ns. Kynän myllyn paikka. Inventoinnin aikana lisää tietoa potentiaalisista kohteista saatiin kyläläisiltä ja Totkunniemen kyläyhdistyksen jäseniltä. Alueelta ei ollut saatavissa ilmalaserkeilausaineistoa, josta olisi voitu tuottaa viistoalovarjostekuvia ja pystytty sillä tavalla selvittämään mitä mahdollisia kaivantoja alueella olisi havaittavissa. Yleensä esim. tervahaudat ja hiilimiilut erottuvat näillä kartoilla hyvin.

Hankkeen maastotyöt kestivät kuusi päivää, 5.-11.10.2015. Tarkkuusinventointi aloitettiin 5.-6.10 Hovinmäeltä, jonka liepeiltä oli eniten vanhoja löytöjä ja jota on kirjallisuudessakin pidetty kylän keskuspaikkana. Hovinmäen nurmeltuonille pelloille kaivettiin lapionpistoja. Tästä siirryttiin tutkimaan Rantalalan talon ympärillä avoimena olleita pelloja. 7.10 tutkittiin Pennalan särkkää, Pajamäkeä ja Lapinmäkeä kyläalueen etelälaidalla. 8.10 kaivettiin koekuoppia itäisemmän Kankkulan pelloille, tarkastettiin läntisemmän Kankkulan ympärillä avoinna olleet pellot, käytiin Aholassa ja tarkastettiin aution Kainulan talon ympärillä kynnetyt pellot. Saimme käyttöömmä metallinpaljastimen, jolla selvitettiin 9.10 ensiksi Aholan tilalta saatuja vihjeitä pajan ja talon paikasta. Muukkolan tilan ympärillä oli avoimia pelloja jotka tarkastettiin seuraavaksi, minkä jälkeen metallinpaljastinkartoitusta siirryttiin tekemään jälleen Hovinmäelle. 10.10 käytiin katsomassa itäisemmän Kankkulan tässä vaiheessa kynnettyjä pelloja ja 11.10 tarkastettiin Kynän mylly, Hovilan ympäristöä, mahdollinen pajan paikka osoitteessa Totkunniementie 22 sekä talonraunio Sittoniemessä.

Kaivetut lapionpistot olivat halkaisijaltaan 25-30 cm ja yleensä ne pyrittiin kaivamaan peltomultakerroksen läpi puhtaaseen pohjamaahan. Metallinpaljastinsignaalien kohdalle kaivettiin vaihtelevan kokoisia kuoppia ja yleensä niitä ei ollut tarvetta kaivaa 10-20 cm syvemmälle. Kaikki kuopat peitettiin ja kuopista otettiin esineistöä vaihtelevasti talteen. Yleensä sen mukaan, mikäli kyseinen esine saattaisi olla 1800-lukua vanhempi. Kartoituslaitteena käytettiin 10 cm mittaustarokkuuteen pystyvää käsivaraista Trimblen Geo7x –satelliittipaikanninta. Mittaväline on havaittu erityisen toimivaksi avoimilla alueilla, jota tutkimusalue pääosin olikin. Mittalaitteella mitattiin koekuoppien paikat, mutta sillä mitattiin myös muutamia metsäalueilla tavattuja rakenteiden paikkoja.

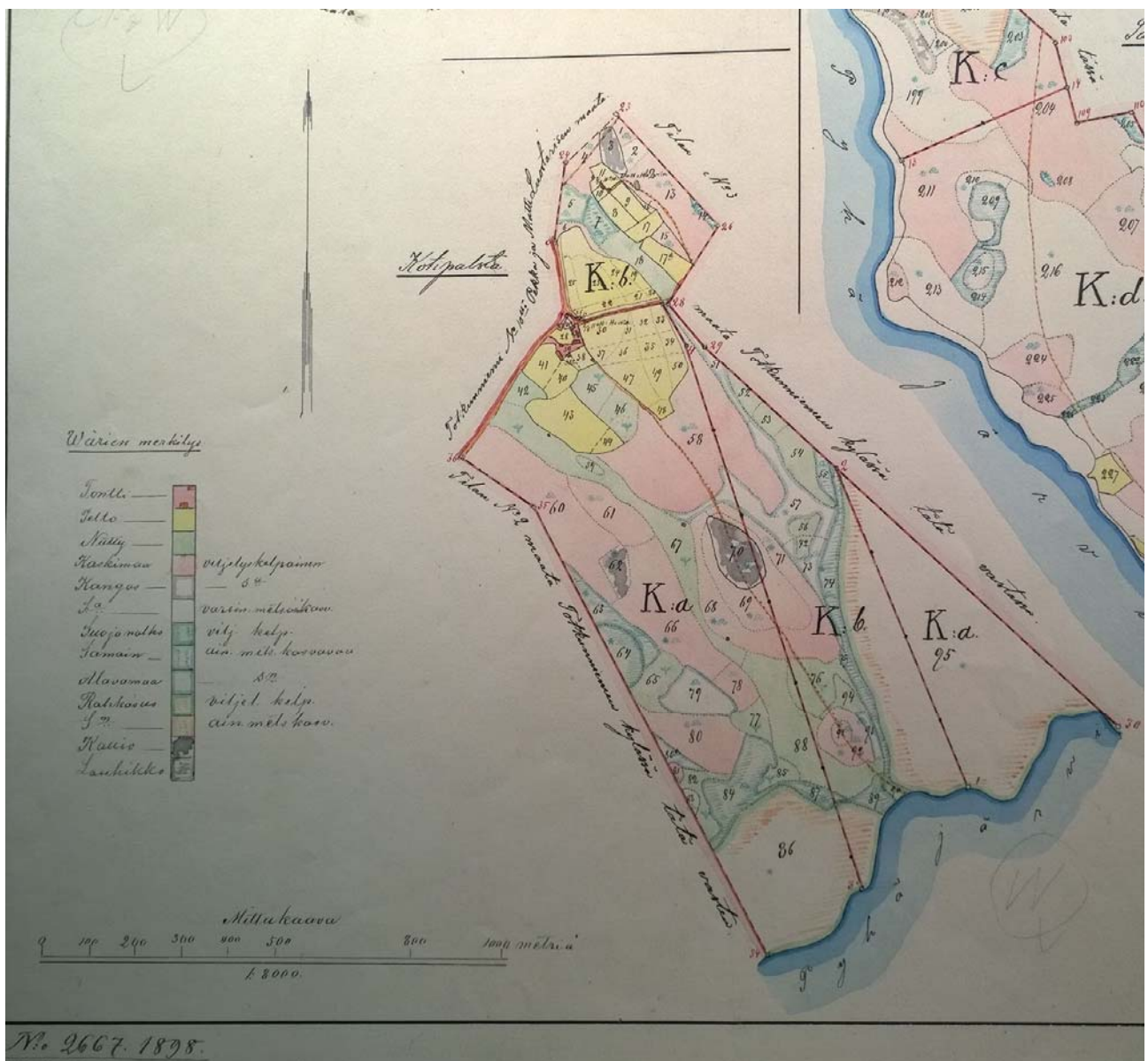


AKDG 4353:7. Hovinmäen pihaa koekuopitetaan, itään. Kuvaaja: P. Pesonen.

4. Inventointitulokset

4.1 Hovinmäki-Hovila

Hovinmäki on yksi kylän keskeisistä alueista ja sieltä on suurin osa alueen arkeologisesta aineistosta: karjalaisen keramiikan löytöpaikka Hovinmäen lounaisrinteellä (Hovinmäki 1), pronssisen ikonin löytöpaikka (Totkunniemi Hovinmäki 2) lähellä keramiikan löytöpaikkaa sekä tieto siitä, että tsasouna (Totkunniemi "tsasouna") olisi sijainnut mahdollisesti juuri Hovinmäellä. Vuoden 1797 kartalla Hovinmäen-Hovilan alue on merkitty kylän keskusalueeksi, jossa on mahdollisesti useamman talon tonttimaa peltovainion keskellä. Hovinmäestä ei ole muita vanhoja karttoja, mutta Hovilan tiluksista on kartta vuodelta 1896, mihin on merkitty myös pihapiirin rakennukset.



Hovilan tilukset vuonna 1898 isojakokartalla. Kansallisarkisto, Maanmittaushallituksen uudistusarkisto, Kesälahti Totkunniemi, D28a:6/29-33.



AKDG 4353:3. Hovinmäen tila, itään. Kuvaaja: P. Pesonen.

Näiden tietojen perusteella juuri Hovinmäen ja Hovilan talojen ympäristöä koekuopitettiin ja haravoitiin metallinilmaisimella ahkerammin kuin muita seutuja. Mielenkiintoisimpia havaintoja ovat Hovinmäen pihapiirin itäosassa koekuopasta löydetyt palaneet luun palaset ja kvartsi-iskos, jotka viitannevat vanhaan asuinpaikkaan tässä osassa pihapiiriä (KM 40583:1-3). Mitään varsinaista muinaisjäännös- tai kulttuuriperintökohdetta tästä löytöpaikasta ei kuitenkaan voine muodostaa. Näkötornin luota ja etelään johtavan tien varrelta tuli parissa kohdassa hiiltä myös kyntökerroksen alapuolella. Useista koekuopista löytyi punasavi-keramiikkaa ja metallinilmaisimella paljastui runsaasti moderneja rautaesineitä, kuten nauvoja, pultteja ja hevosenkenkä. Mitään selvästi 1800-lukua vanhempaa materiaalia ei löydöissä kuitenkaan ole.



AKDG 4353:5. Olli Eranti Hovinmäen näkötornin edustan koekuopalla, jossa oli hiiltä, kaakkoon. Kuvaaja: P. Pesonen.

Hovilan vanha talo "alatalo" on sijainnut poikittain nykyiseen päärakennukseen nähden. Taloa purettaessa siitä on talletettu vuosihirsi, jossa on ilmeisestikin talon rakentamisen vuosiluku "1843". Hirttä esitteli talon isäntä Pekka Luostarinen, jonka isä oli ottanut hirren talteen vanhaa taloa purettaessa vuonna 1969.



AKDG 4353:73. Hovilan Alatalon vanha hirsi, vuosiluku 1843. Kuvaa-ja: P. Pesonen.



Hovinmäen ympäristö, mk. 1:2500. Löytöpaikat Hovinmäki ja Hovinmäki 2 merkitty punaisella ympyrällä, tsasounan kaksi arvioitua sijaintia punaisella ristillä (ks. Laakso & Sepänmaa 2004:23). Neliö = koekuoppa, pieni musta neliö = metallia koekuopassa, iso musta neliö = punasavikeramiikkaa koekuopassa, ympyrä = hiiltä koekuopassa.



AKDG 4353:77. Rautalöytöjä Hovinmäen pelloilta. Kuvaaja: P. Pesonen.



AKDG 4353:78. Keramiikkalöytöjä Hovinmäen pelloilta. Kuvaaja: P. Pesonen.

4.2 Rantala

Rantalan tila sijaitsee yksinäistalona Pyhäjärven Pärttylinlahden rannalla, Hovinmäestä koilliseen. Vuoden 1797 kartalla Rantalan tontti sijaitsee oman peltokuvionsa keskellä samalla paikalla missä tilan rakennukset nykyäänkin ovat. Nuorempia jakokarttoja tilalta ei ole. Inventoinnin aikana kaikki Rantalaan ympäröivät pellot olivat kynnettyinä ja ne saatiin helposti tutkia pintapoimimalla. Inventoinnissa löydettiin punasavikeramiikkaa, lasia, fajanssia ja yksi kvartsi-iskos. Viimeistä lukuun ottamatta kaikki vaikuttavat olevan 1800-luvulta tai sitä nuorempia.



Rantalan ympäristö, mk. 1:3000. Pintapöimintahavainnot merkitty symbolilla. Pelkkä punainen merkki = punasavikeramiikkaa, ympyräsymboli = fajanssia, neliösymboli = lasia, musta ympyrä = kvartsia.



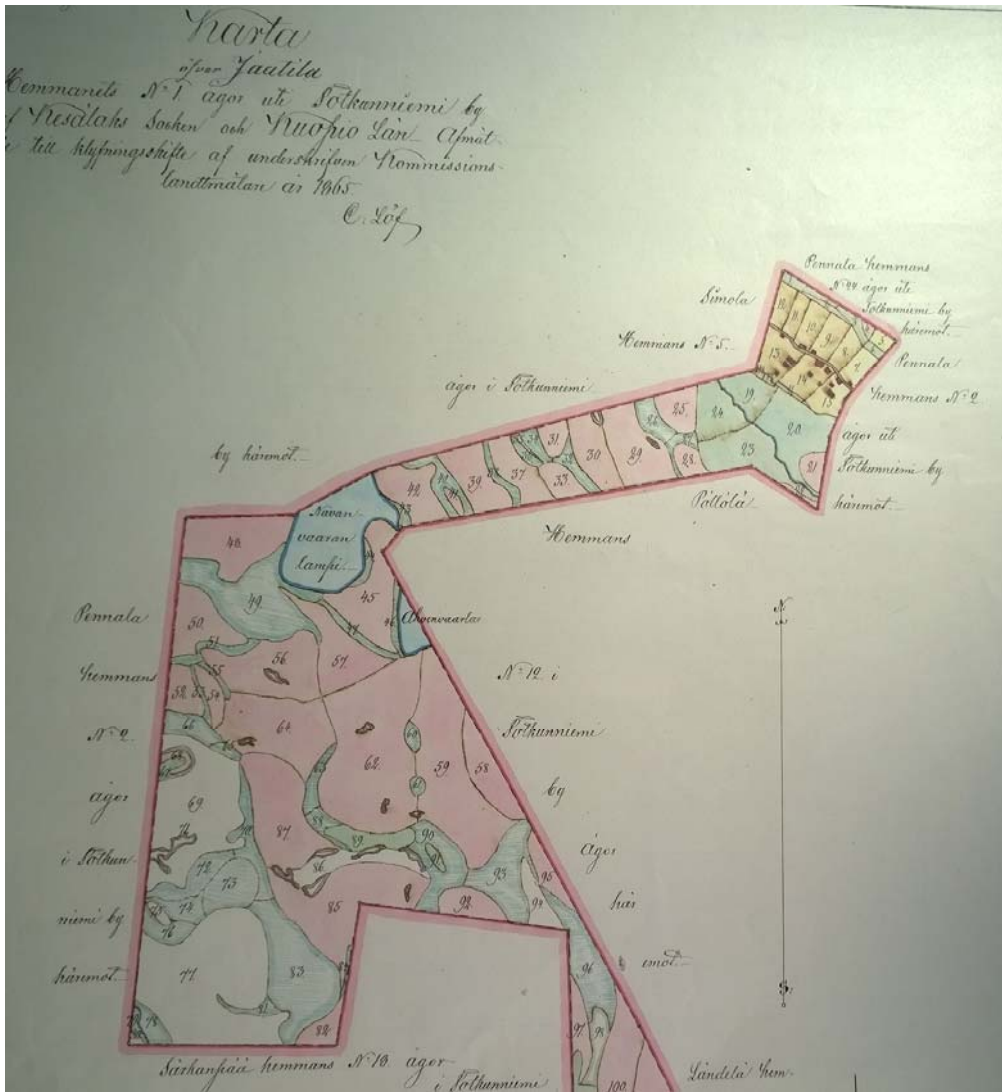
AKDG 4353:8. Rantalan navetta ja peltoa, luoteeseen. Kuvaaja: P. Pesonen.



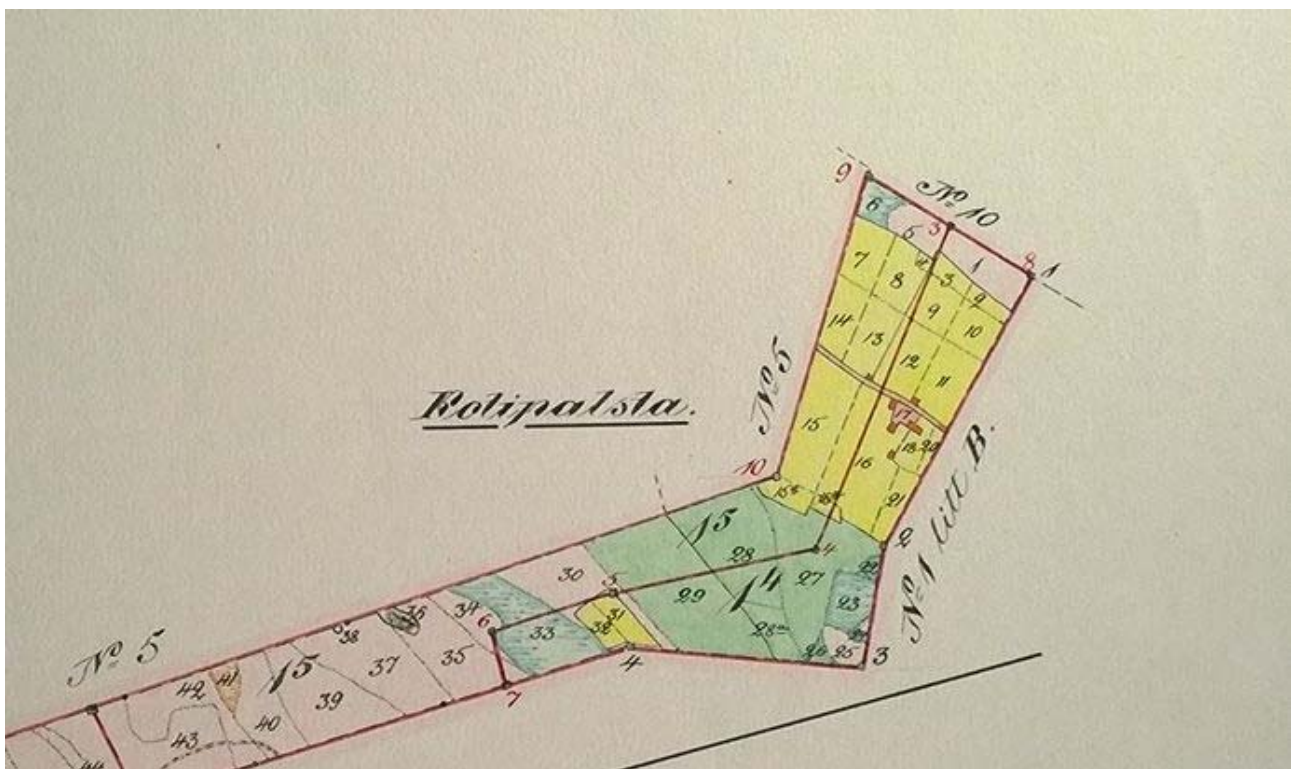
AKDG 4353:82. Löytöjä Rantalan pellolta. Kuvaaja: P. Pesonen.

4.3 Pennalan särkkä

Pennalan särkkäksi kutsutaan Hovinmäestä nelisensataa metriä etelään olevaa kaakko-luode –suuntaista selännettä, jolla nykyään ovat Pennalan, Mäkelän ja Harjulan tilat sekä uudempana asutuksena Pohjola harjanteen luoteisosassa. Talojen nimet ovat vaihdelleet aikojen kuluessa siten että nykyinen Mäkelä on aiemmin ollut Jaatila ja nykyinen Harjula on ollut ensin Simola ja sitten Ryllilä. Vuoden 1797 kartalla Jaatilan tiluksilla on kaksi tonttimaata, joista itäisempi on nykyisen Mäkelän paikalla ja läntisempi on nykyään hävinnyt. Jaatilasta on myös jakokartta vuodelta 1865, jossa Helysentien eteläpuolella on Jaatilan tiluksilla jo kolme tonttia. Vuoden 1905 kartalla kaksi läntisempää taloa näyttävät jo hävinneen. Simolan tiluksista on jakokartta vuodelta 1864 ja siinä pihapiirissä näkyy kaksi rakennusta, luultavasti päärakennus ja aitta, jotka purettiin paikalta sen jälkeen kun uusi päärakennus rakennettiin v. 1964. Pennalasta ei ole säilynyt jakokarttoja. Peruskartalla Pennalasta kaakkoon on Myllymäki, jossa on paikallisten kertoman mukaan ollut tuulimylly, joka kuitenkin liian tuulisella paikalla oli särkynyt ja siirretty sittemmin Pennalan pihatien pohjoispuolelle 1920-1930 –luvulla. Tämän myllyn kivet ovat jäljellä vielä Pennalassa.

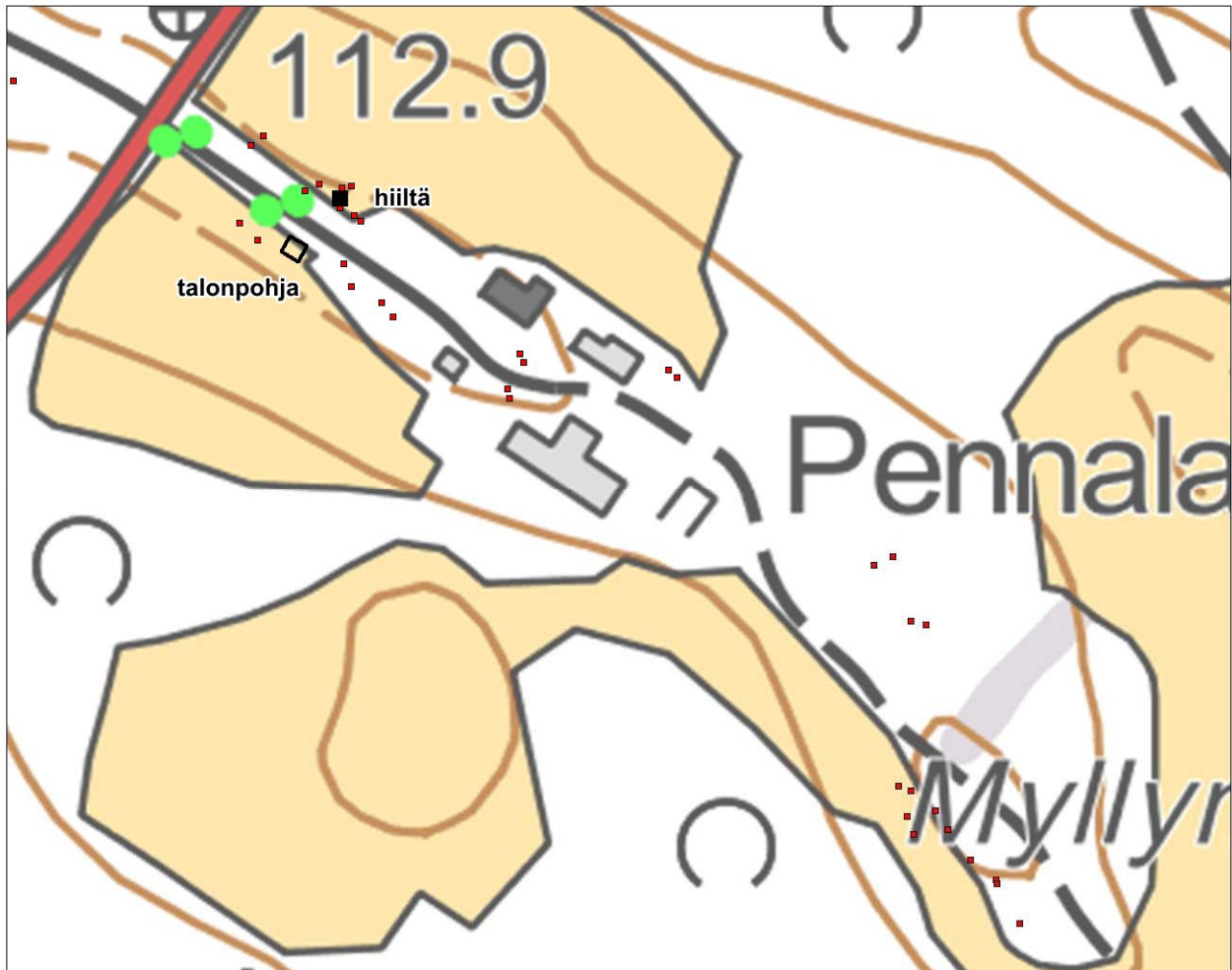


Jaatilan isojakokartta vuodelta 1865. Kansallisarkisto, Maanmittaushallituksen uudistusarkisto D28a:6/12-13.



Jaatilan jakokartta vuodelta 1906. Kansallisarkisto, Maanmittaushallituksen uudistusarkisto, D28a:6/47-52.

Inventoinnissa Pennalan lähiympäristöä tarkastettiin ja koekuopitettiin, myös Myllymäellä. Pennalan pihatien eteläpuolella havaittiin talonpohja, jossa oli käytetty kiviä ja betonia. Suhteellisen lähellä Pennalan päärakennusta pihatien pohjoispuolella koekuopassa tuli vahva hiilikerros 40-50 cm syvyyteen aivan pohjamaahan asti. Hiilisen mullan seassa oli myös palaneen näköisiä kiviä. Kyse voi olla modernista roskanpolttopaikasta, mutta mahdollisesti myös vanhemmasta tulisijasta tai hiilisestä tunkion paikasta.



Pennalan ja Myllymäen ympäristö ja havainnot, mk. 1:2500. Punainen neliö = koekuoppa, musta neliö = hiiltä koekuopassa, musta suorakaide = talonpohja.



AKDG 4353:9. Pennalan tila kuvattuna Myllymäeltä, luoteeseen. Kuvaaja: P. Pesonen.



AKDG 4353:10. Pennalan Myllymäki, länteen. Kuvaaja: P. Pesonen.



AKDG 4353:11. Pennalan rakennuksia, länteen. Kuvaaja: P. Pesonen.

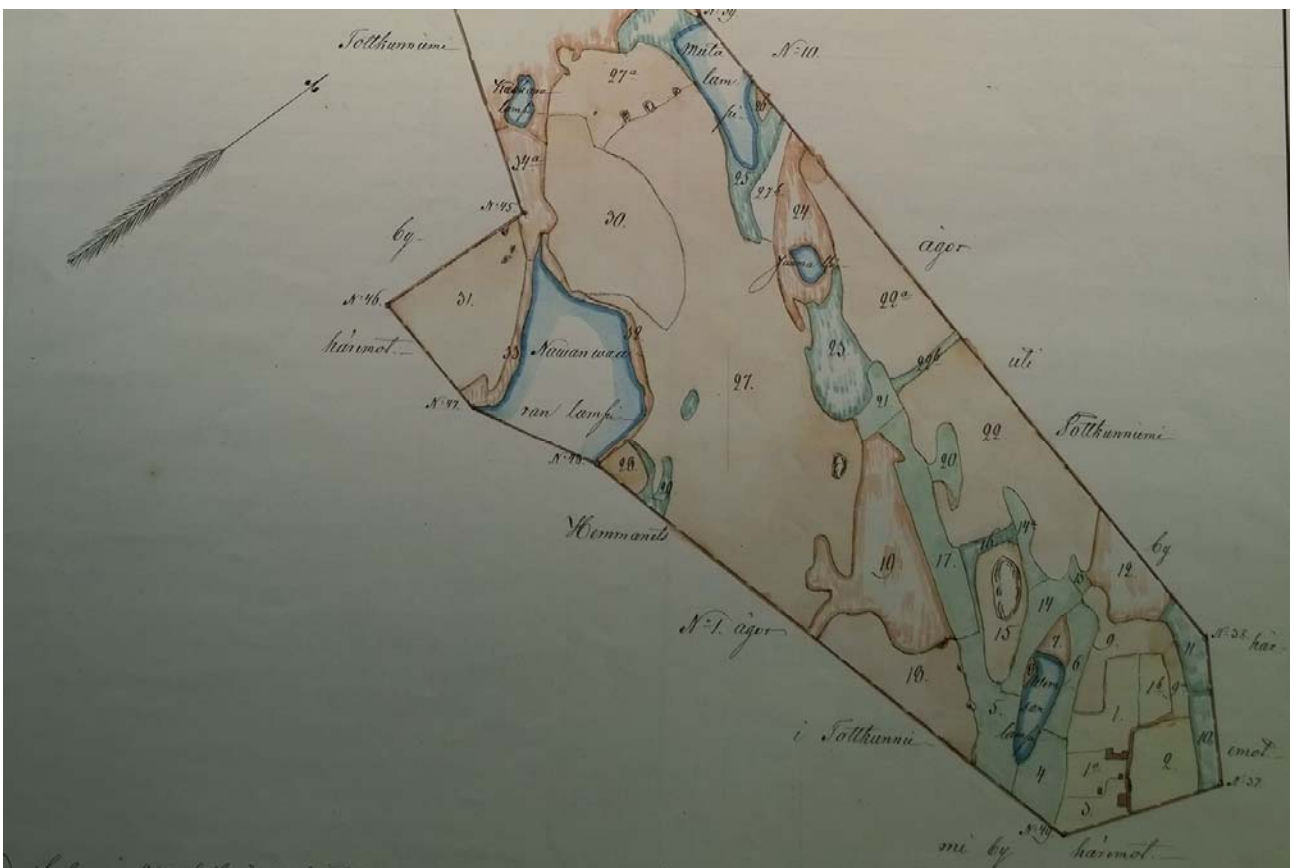


AKDG 4353:13. Vanha talonpohja Pennalassa, länteen. Kuvaaja: P. Pesonen.



AKDG 4353:14. Pennalan päärakennus, itään. Kuvaaja: P. Pesonen.

Mäkelän/Jautilan pihapiiriin tehtiin muutamia koepistoja, samoin kesantoiselle peltoalueelle talosta luoteeseen. Mäkelää ympäröivillä kesannoilla on joitakin peltoraunioita, joita valokuvattiin. Harjulan/Simolan talossa käytiin ottamassa valokuva vanhasta ilmakuvasta, jossa tilan vanhat rakennukset vielä näkyivät. Samalla tarkastettiin nykyisen päärakennuksen luoteispuolella avoinna oleva perunapello.



Ote Simolan/Ryllilän/Harjulan isajakartasta vuodelta 1864. Kansallisarkisto, Maanmittaushallituksen uudistusarkisto, D28a:6/10-11.



Havainnot Mäkelän/Jautilan ja Harjulan/Simolan ympäristössä, mk. 1:2500. Punainen neliö = koekuoppa, punainen rombi = punasavikeramiikkaa pellossa, harmaa suorakaide = valokuvasta arvioitu Simolan vanhan päärakennuksen paikka.



AKDG 4353:16. Mäkelän vanha aitta, kaakkoon. Kuvaaja: P. Pesonen.



AKDG 4353:18. Vanha viljelysraunio Mäkelän länsipuolella, länteen. Kuvaaja: P. Pesonen.



AKDG 4353: 19. Ilmakuva Harjulan tilasta noin vuonna 1965. Kuvassa näkyy uusi valkoinen päärakennus ja sen vieressä vanha päärakennus sekä takana aitta. Viimeksimainitut kaksi rakennusta on purettu. Kuvaaja: P. Pesonen. Alkuperäinen kuva: Keijo Kääriäinen, Lammi.



*AKDG 4353:81. Löytöjä Harju-
lan/Simolan perunamaalta. Kuvaa-
ja: P. Pesonen.*

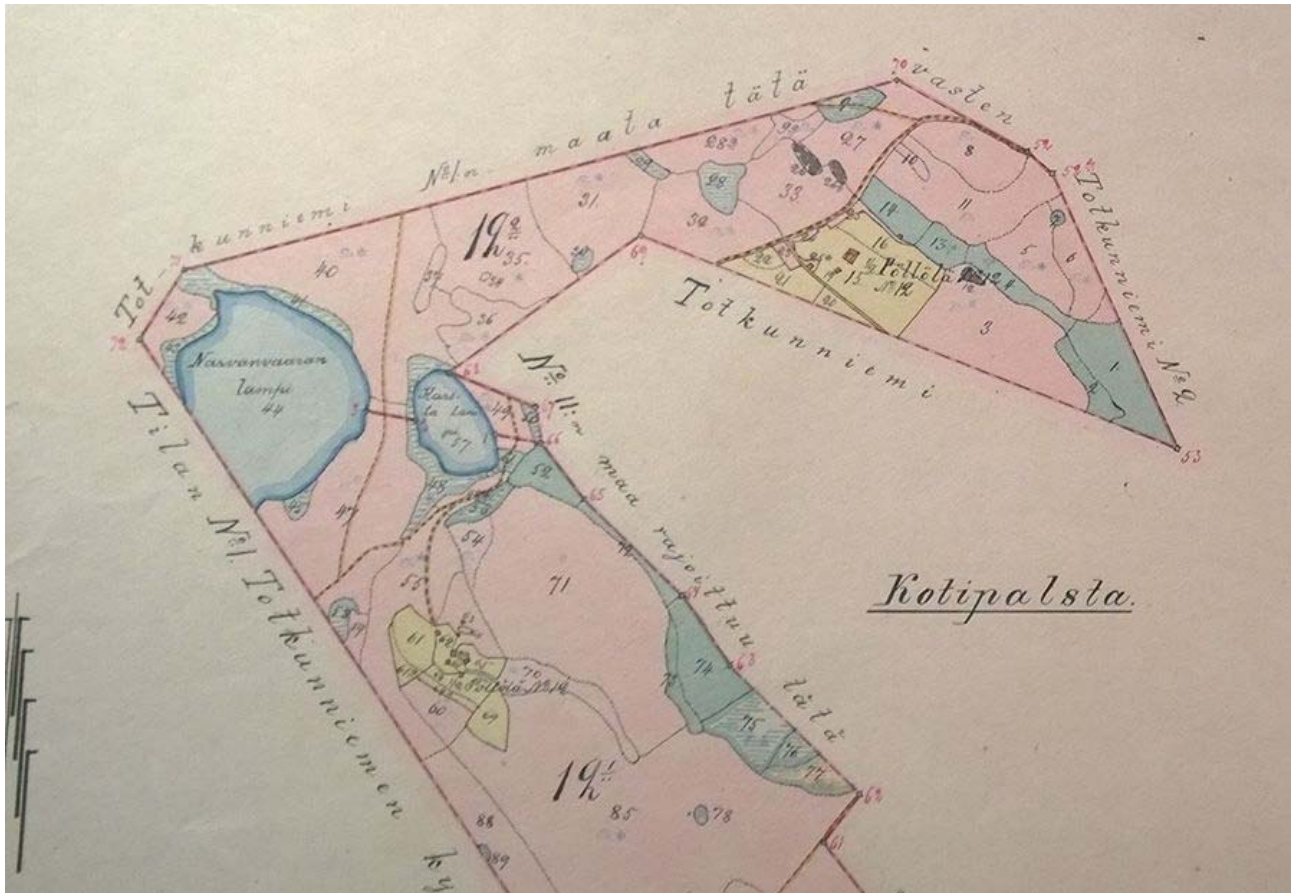
4.4 Yläkylä

Kylän eteläosan taloja on vuoden 1797 kartalla varsinaisesti kolme: Pöllölä/Kolehmalta, Mattila/Konnanluoso ja Lapinmäki/Lentilä. Näistä Pöllölän tonttimaa paikallistuu nykykartalla Kailanmäelle, mutta myös Pajamäellä on rakennuksia v. 1797 (aittoja?), Konnanluoso on myöhempi Ruokosuon talo ja Lapinmäen talo paikallistuu Lapinkannaksen talon länsipuolella olevalle mäelle. Ruokosuon talosta on isojakokartta vuodelta 1949, jossa talon pihapiiri on samalla paikalla kuin nykyäänkin. Myös Pöllölästä on isojakokartta vuodelta 1894. Tämä on sikäli mielenkiintoinen kartta, että Kailanmäellä ei tässä vaiheessa enää ole mitään asutuksen merkkiä, mutta sen sijaan myöhemmän Pajamäen paikalla on pihapiiri. Tässä vaiheessa on perustettu myös Uusi-Kolehmalta etelämmäs Yläkylään. Lentilän isojakokartta on vuodelta 1927, jolloin talo on siirtynyt Lapinmäeltä nykyisen Lapinkannaksen kohdalle.

Vuoden 1997 inventoinnissa Pajamäen pellolta löytyi palanutta luuta ja piitä, mutta myöhemmin peltoa ei ole voitu enää tarkastaa koska Pajamäen pellot ovat olleet jo metsitetty ja itse talokin jo kadonnut. Vuoden 2015 inventoinnissa tarkasteltiin Yläkylässä erityisesti Pajamäen ja Kailanmäen tienoita ja käytiin Lapinmäellä ja Sittoniemessä paikallisen antaman vihjeen perusteella. Ruokosuon nurmella olleita peltoja ei tutkittu.



*AKDG 4353:80. Löytöjä
Pajamäestä. Kuvaaaja: P.
Pesonen.*



Pöllölän eli myöhemmän Kolehmalan/Pajamäen isojakokartta vuodelta 1894. Huom. Kailanmäellä ei näy enää rakennuksia tällä kartalla. Kansallisarkisto, Maanmittaushallituksen uudistusarkisto, D28a:6/19-22.

Pajamäellä paikallistettiin todennäköisesti päärakennuksen betoninen kivijalka, jonka sisällä kasvaa jo puusto. Yhdellä kulmalla on ilmeisesti kellariluukku tai vastaava. Kivilajan länsipuolella on ramppia muistuttava loiva kumpu, mahdollisesti jonkin rakennuksen ylisille johtanut väylä. Talosta kaakkoon löydettiin myös maakellarin aukko. Talon koillis- ja itäpuolen metsittyneelle pellolle tehtiin koekuoppia, joista yhdestä löydettiin palanutta luuta. Myös Kailanmäelle tehtiin koekuoppia. Pajamäen ja Kailanmäen välillä on säilynyt osuus vanhaa kylätietä, jossa tien vierustan kuuset ovat jo hyvin vanhoja. Mahdollisesti tämä tieosuus voisi olla säilyttämisen arvoinen kulttuuriperintökohteena.



AKDG 4353:22.
Kivijalka Pajamä-
ellä, itään. Kuvaa-
ja: P. Pesonen.



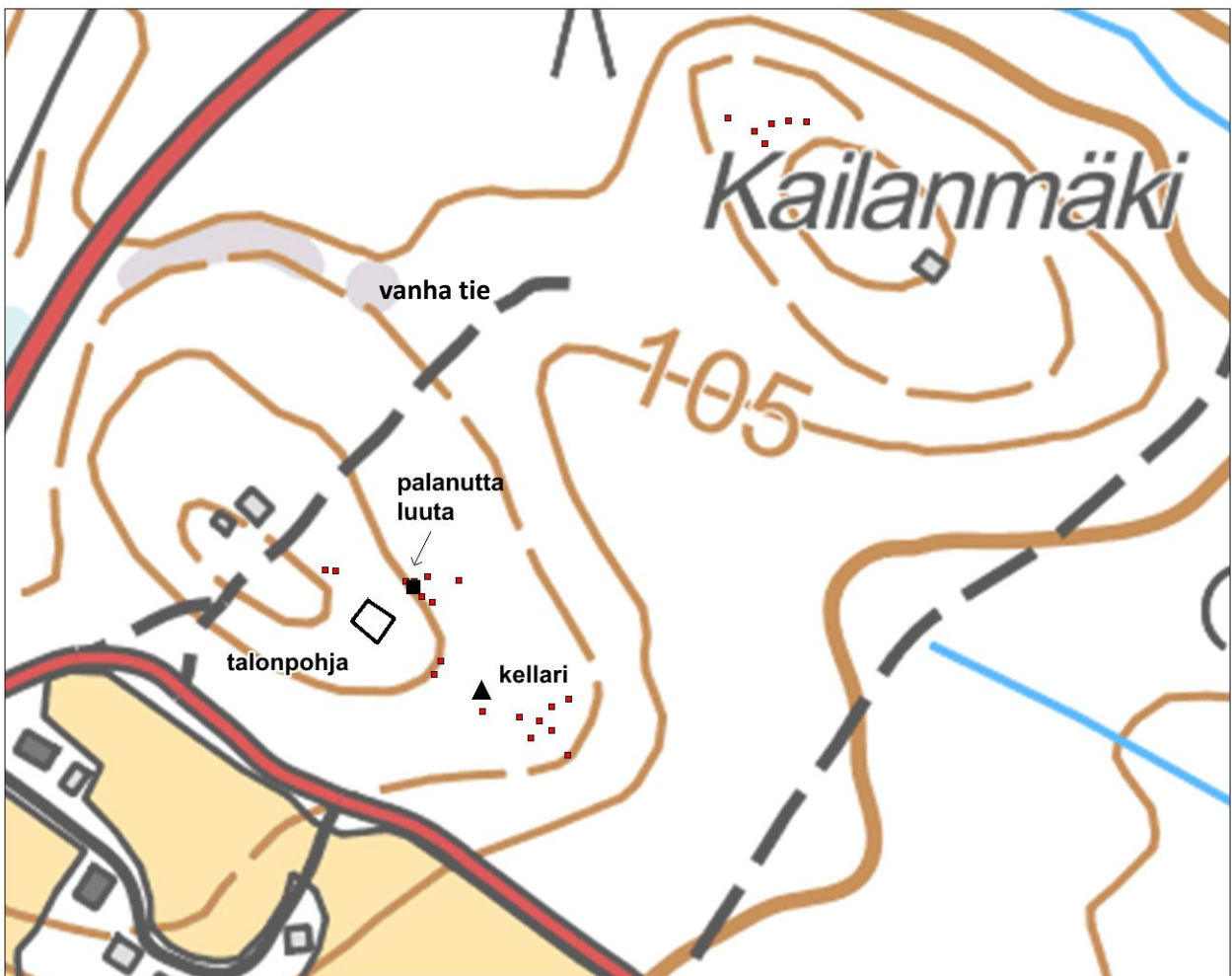
AKDG 4353:24.
Pajamäen vanha
kellari, luotee-
seen. Kuvaaaja: P.
Pesonen.



AKDG 4353:25.
Vanha kylätie
Pajamäeltä Kai-
lanmäelle, koilli-
seen. Kuvaaaja: P.
Pesonen.

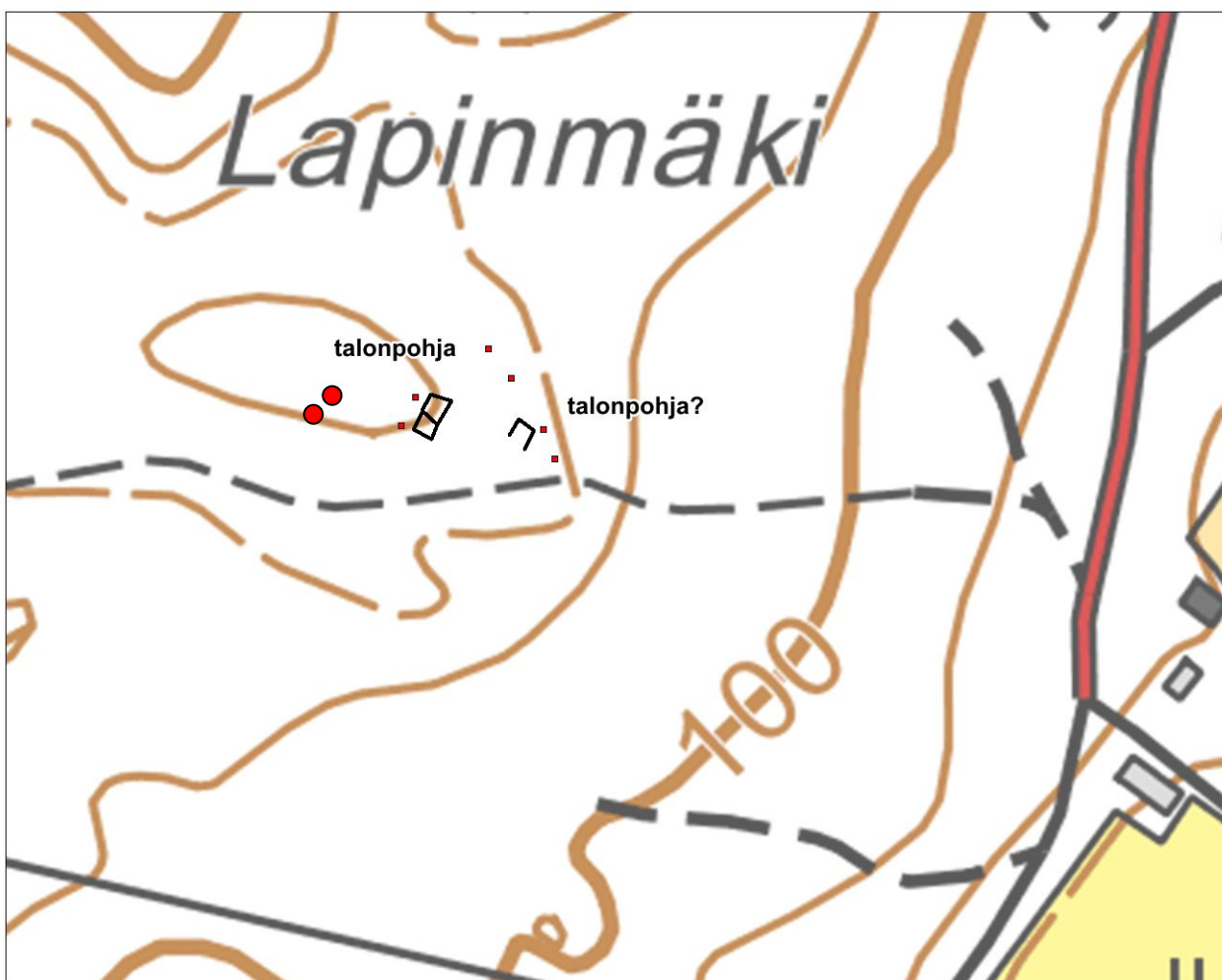


AKDG 4353:26. Koekuoppaa kaivetaan Kailanmäellä. Kuvaaja: P. Pesonen.



Pajamäen ja Kailanmäen havainnot, mk. 1:2500. Punainen neliö = koekuoppa, musta neliö = palanutta luuta koekuopassa, musta kolmio = maakellari, musta suorakaide = talonpohja.

Lapinmäen vanhan talon paikka saatiin Pentti Hietaselta. Täällä, metsittyneen pienen pellon länsilaidalla havaittiin kaksi rakennetta. Itäisempi on kuvailtavissa lähinnä kivivalliksi, jossa kuitenkin paikoin on selvää kiviladelmaa. Mahdollisesti tämä on jonkinlainen talonpohja tai kellari, vaikka se sijaitseekin ilmeisesti keskellä vanhaa peltoaluetta. Rakenteen koko on noin 5 x 5 metriä. Varmempi talonpohja on ylempänä mäellä, selvästi vanhan pellon ulkopuolella. Täällä on selvä noin 5 x 5 metrin kokoinen talonpohja, jonka lounaisnurkassa on liesikumpu. Liesikummun takana maastossa on epämääräisiä kuoppia ja kiveystä, joka ehkä viittaa rakenteen jatkuneen tähän suuntaan. Talonpohjan reunoilla kasvaa joitakin koivuja, jotka eivät näytä erityisen vanhoilta. Talonpohjasta noin 30 metriä länteen, mäen syrjässä havaittiin kuusikossa kaksi halkaisijaltaan n. kolme metriä olevaa kuoppaa. Lapion pistossa ei näkynyt hiiltä. Kuopat saattaisivat olla nauris- tai muita varastokuoppia. Karttojen perusteella paikka on hylätty ennen vuotta 1927. Raunioiden ympärille kaivettiin joitakin tuloksettomia koekuoppia. Kohdetta on syytä pitää kiinteänä muinaisjäännöksenä (ks. luku 5 uudet kohteet).



Havainnot Lapinmäellä, mk. 1:2500. Punainen neliö = koekuoppa, mustat suorakaiteet = rakennusten jäännöksiä, punaiset ympyrät = kuoppia rinteessä talonpaikan takana.



AKDG 4353:28. Kivivalli (talonpohja?) Lapinmäellä. Kuvaaja: P. Pesonen.



AKDG 4353:29. Kivivallin ladontaa Lapinmäellä. Kuvaaja: P. Pesonen.



AKDG 4353:31.
Lapinmäen ta-
lonpohja ylärin-
teessä, itään.
Kuvaaja: P. Pe-
sonen.

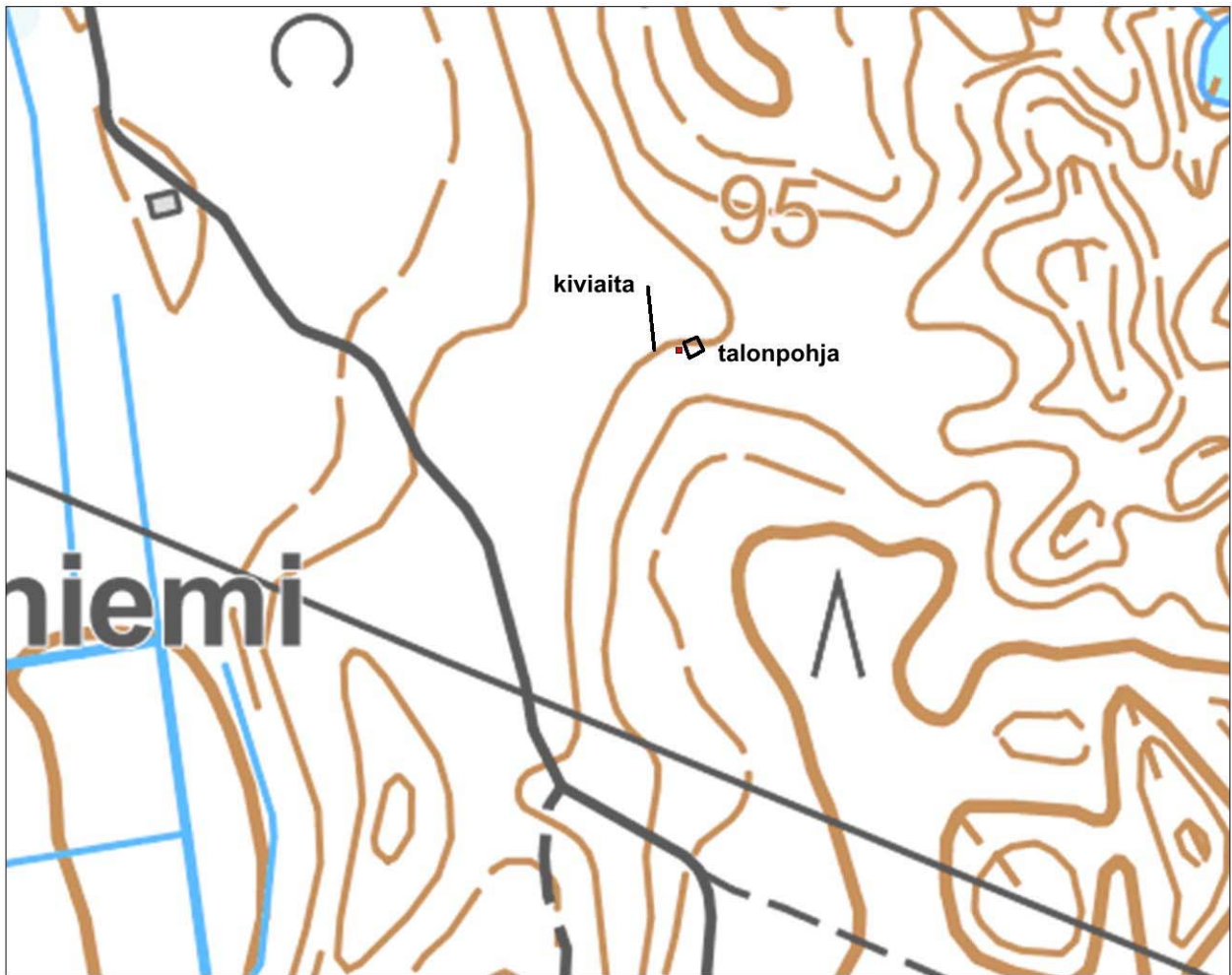


AKDG 4353:32.
Lapinmäen ta-
lonpohja ylärin-
teessä, länteen.
Kuvaaja: P. Pe-
sonen.



AKDG 4353:33.
Kaksi kuoppaa
Lapinmäellä, Olli
Eranti seisoo
toisessa, lou-
naaseen. Kuvaaja:
P. Pesonen.

Tieto rakennuksen pohjasta Sittoniemen Kampuransärkillä saatiin myös Pentti Hietaselta. Raunio sijaitsee Kampuranlahdelle johtavan metsäautotien itäpuolella, Sammalsuon eteläpuolella olevilla Kampuransärkillä. Talonpohjalle johtaa metsäpolku, jota ei ole merkitty peruskartalle. Noin 4 x 4 metrin kokoinen kivijalka on välittömästi polun etelä-/kaakkoispuolella. Kivijalan sisällä on liesikumpu ja nähtävästi kivijalkaan liittyy noin 2 x 4 metrin kokoinen "eteistila" liesikummun puoleisen seinän jatkeena. Polun toisella puolella on 25 metrin mittainen kiviaidan pätkä. Todennäköisesti Kampuransärkillä on ollut jossain vaiheessa pieni tupa viljelyksineen. Rakennuksen viereen tehtiin yksi tulokseton koekuoppa. Rakennuksen iästä ei ole mitään tietoa, mutta todennäköisesti se on yli 100 vuotta vanha ja siten sitä voi pitää kiinteänä muinaisjäännöksenä (ks. luku 5 uudet kohteet).



Sittoniemen Kampuransärkkien havainnot, mk. 1:3000. Punainen neliö = koekuoppa, musta suorakaide = talonpohja, musta viiva = kiviaita.



AKDG 4353:75. Sittoniemi Kampuransärkät, pirtin jäännös, itään. Kuvaaja: P. Pesonen.



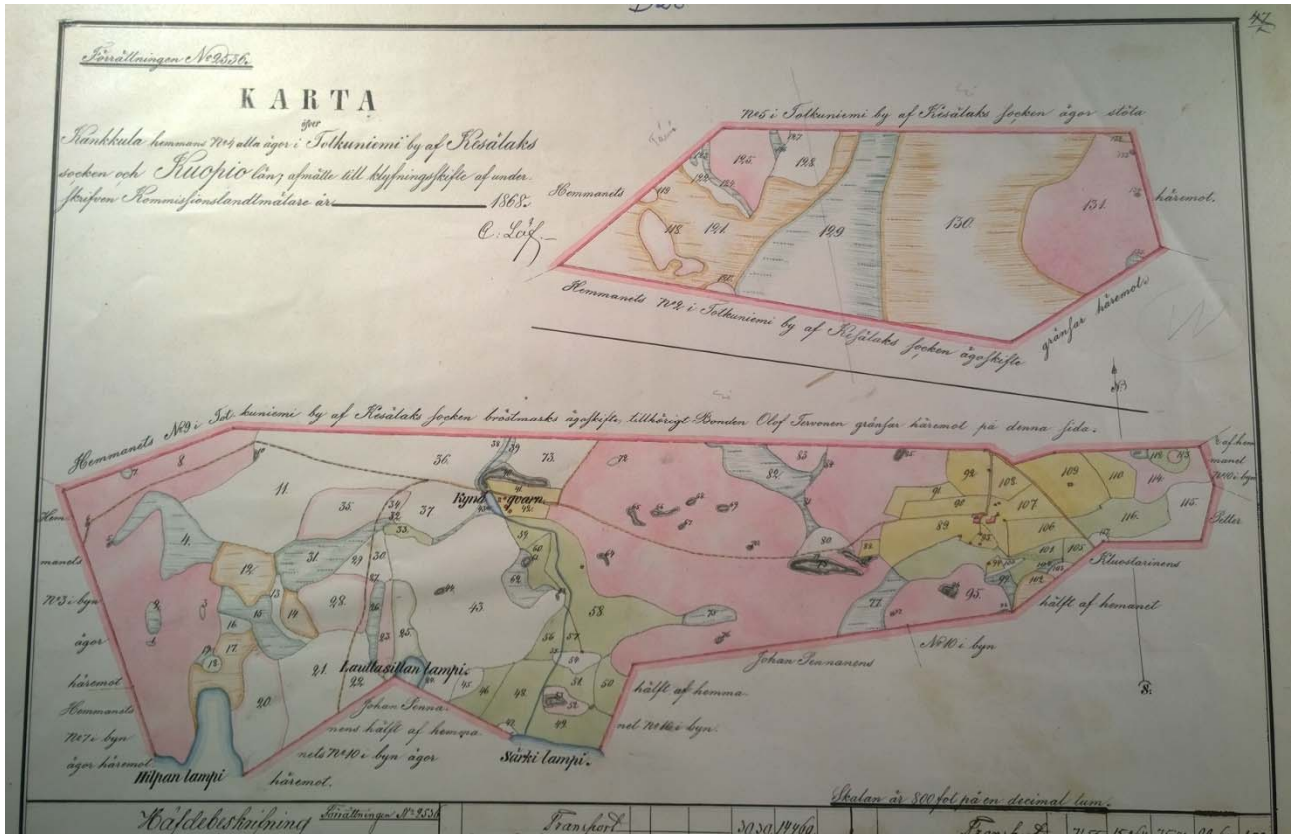
AKDG 4353:76. Sittoniemi Kampuransärkät, pirtin jäännös, kaakkoon. Kuvaaja: P. Pesonen.

4.5 Kankkulan-Tervolan alue

Kankkulan ja Tervolan alueella on vuoden 1797 kartalla ilmeisesti neljä tonttimaata, joista pohjoisin oli Lemilä (nykyisin Tervola) ja kolme taloa rivissä nykyisten läntisen Kankkulan, Eskolan ja itäisen Kankkulan kohdalla. Läntisestä Kankkulasta on isojakokartta vuodelta 1868, jossa on edelleen kaksi tonttia Kankkulan kohdalla ja heti siitä itään. Kankkulasta saadun tiedon mukaan läntisempi tonttimaa osoittaa v. 1941 pommituksissa tuhoutuneen vanhan Kankkulan talon sijaintia pihatien eteläpuolella kun sodan jälkeen raken-

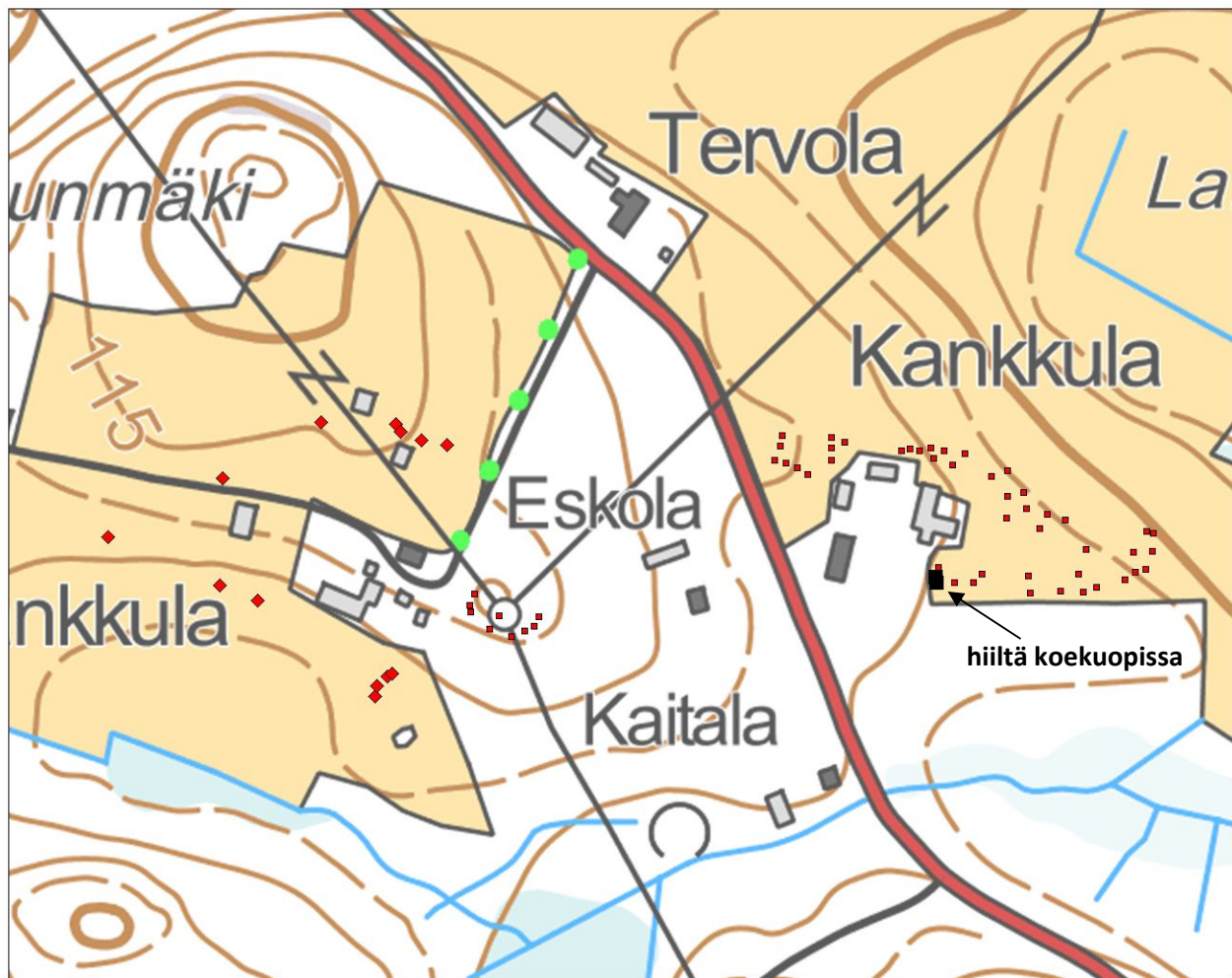
nettu uusi päärakennus on pihatien pohjoispuolella. Itäisemmällä tontilla on ollut talo nimeltään Esanmäki, jonka paikalla nyt on valtava kiviröykkiö. Kertoman mukaan röykkiön alla on talon hirsii vielä jäljellä. Totkunniemen yhteismaalla on ollut Kynän mylly Kynänotkossa Myllyojan varrella 1,4 km Kankkulasta länsiluoteeseen. Myllyn paikka ja siihen liittyvät Kynänkallion eteläpuolella olleet rakennukset on merkitty Kankkulan isojakokarttaan. Kankkulan luoteispuolella oleva Kuljunmäki on ollut kyläläisten ajanviettopaikka.

Lemilän eli nykyisen Tervolan tiluksista on isojakokartta vuodelta 1914. Todennäköisesti talo sivurakennuksineen on jokseenkin samalla tontilla kuin nykyäänkin. Itäisemmästä Kankkulasta ei ole isojakokarttaa. Todennäköisesti pihapiiri on sama kuin aiemminkin.



Kankkulan isojakokartta vuodelta 1868. Kartan tontit ovat läntisempi Kankkula ja Esanmäki. Kuvan keskellä näkyy myös Kynän mylly. Kansallisarkisto, Maanmittaushallituksen uudistusarkisto, Kesälahti, D28a:6/16.

Inventoinnissa läntisen Kankkulan ympärillä avoinna olleet pellot pintapoimittiin ja sieltä poimittiin mm. punasavikeramiikkaa, fajanssia, kuonaa, kaakelin pala ja posliinia. Mikään löydöstä ei näytä 1800-lukua vanhemmalta. Em. Esanmäen talonraunion ympärille kaivettiin tuloksettomia koekuoppia. Itäisen Kankkulan pellot olivat inventointihetkellä nurmella ja sinne kaivettiin runsaasti koekuoppia. Vain aivan pihapiirin itäreunalla olleessa kahdessa kuopassa havaittiin hiilistä maata kyntökerroksen alla. Eteläisemmässä hiilissä kuopassa oli myös palaneita kiviä ja tiilimurskaa. Mahdollisesti tässä on jätteenpolttopaikka.



Havainnot Kankkulan talojen lähistöllä, mk. 1:4000. Punainen neliö = koekuoppa, punainen rombi = irtolöytö pellostä, musta neliö = hiiltä koekuopassa.



AKDG 4353:37. Kankkulan (itäinen) pihapiiri. Kuvaaja: P. Pesonen.



AKDG 4353:43. Kankkulan (itäinen) tila Aholasta päin kuvattuna, etelään. Kuvaaja: P. Pesonen.



AKDG 4353:39. Kankkula/Nyholm (läntinen), pihapiiri Kuljunmäen suunnasta, kaakkoon. Kuvaaja: P. Pesonen.



AKDG 4353:40. Kuljunmäen lakea, pohjoiseen. Kuvaaja: P. Pesonen.

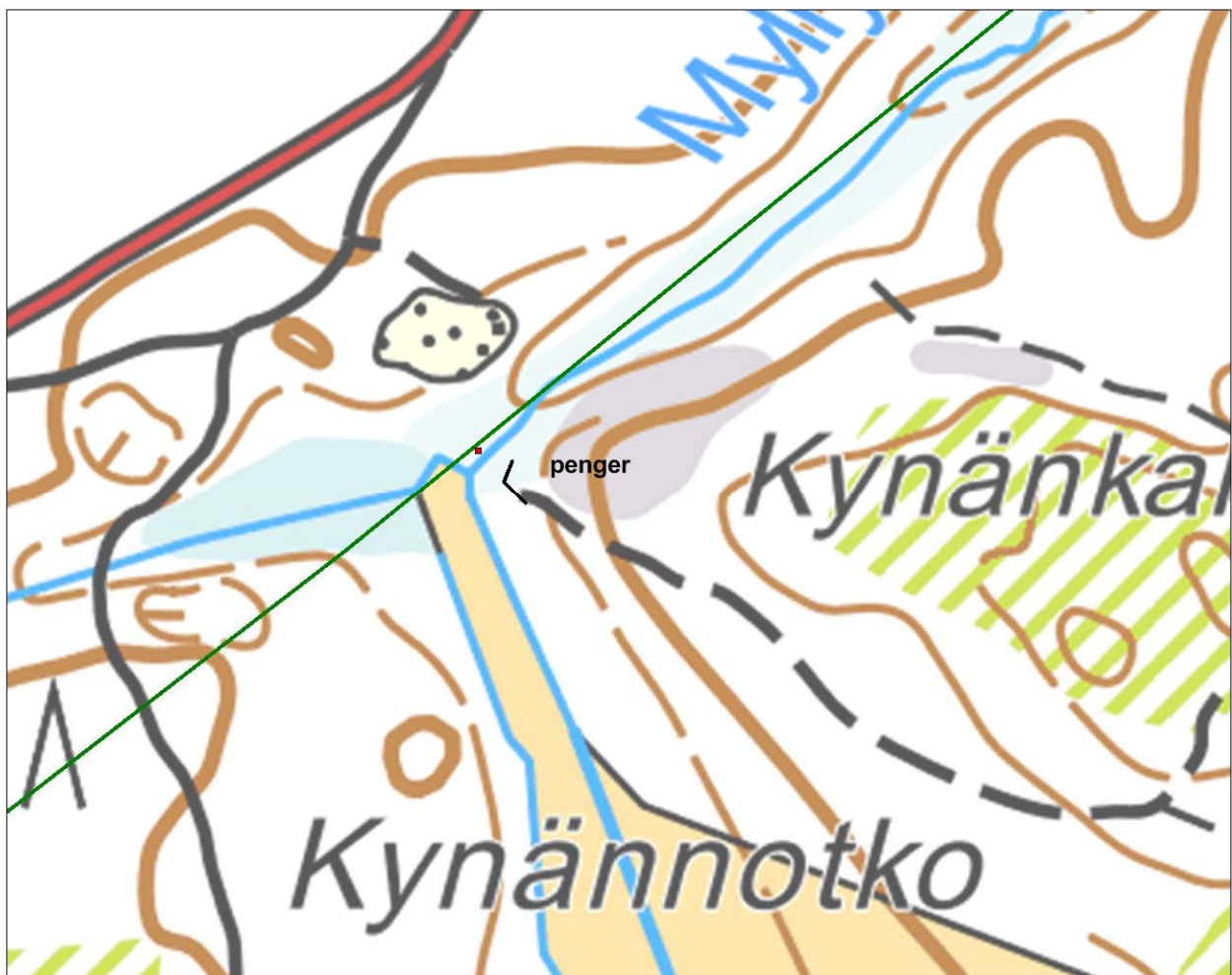


AKDG 4353:58. Tervolan tila, lounaaseen. Kuvaaja: P. Pesonen.

Kynän myllyn paikalla havaittiin kivistä ja maasta tehty pengeri, jolle johtaa Totkunniemen kylältä tie. Pengereen ja ojan välissä on kivikasa, samoin ojan toisella puolella. Oletettavasti nämä ovat myllyn jäännöksiä. Mylly lienee ollut olemassa vielä ennen sotia, mutta se on ollut olemassa viimeistään jo v. 1868 isojakokartan perusteella. Myllyn paikkaa voisi siten pitää suojelun arvoisena kohteena, ehkä muuna kulttuuriperintökohteena (ks. luku 5 uudet kohteet).



AKDG 4353:66. Kynän mylly, todennäköinen myllynpaikka, luoteeseen. Kuvaaja: P. Pesonen.



Kynän myllyn paikka, mk. 1:2500. Punainen neliö = todennäköinen myllyn paikka, musta viiva = penger.



AKDG 4353:83. Löytöjä itäisen Kankkulan pelloilta. Kuvaaja: P. Pesonen.



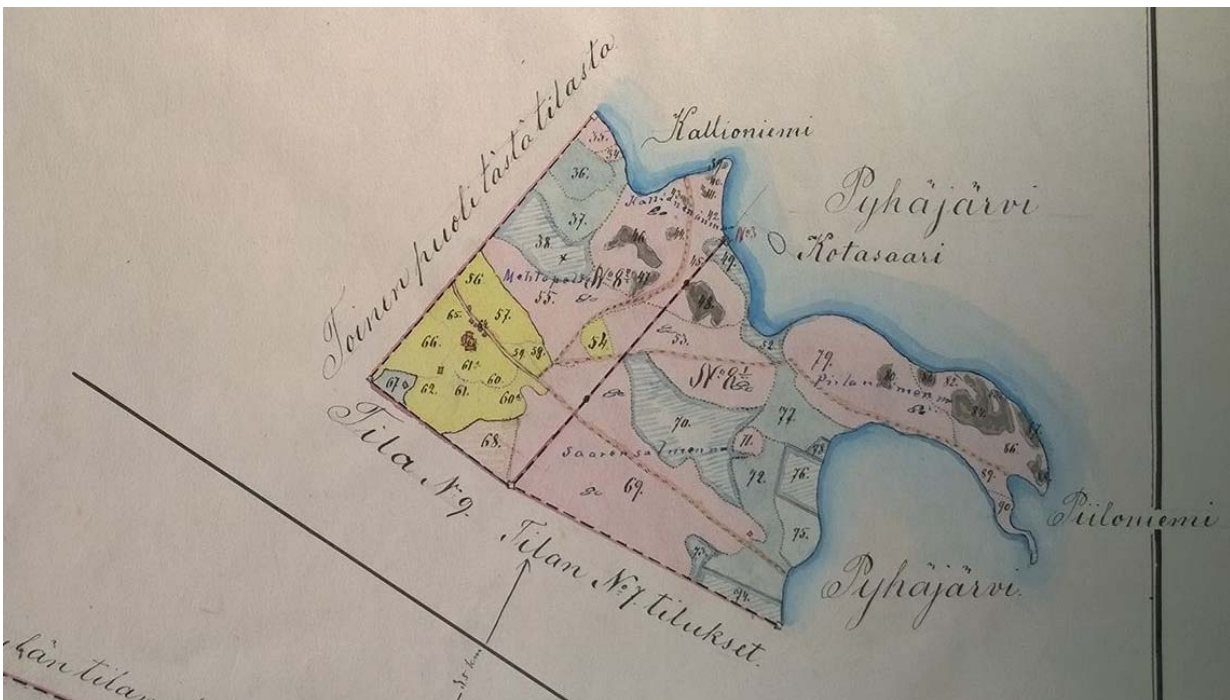
AKDG 4353:84. Löytöjä läntisen Kankkulan pelloilta. Kuvaaja: P. Pesonen.

4.6 Muukkolan särkkä

Vuoden 1797 kartalla korkealla itä-länsisuuntaisella Muukkolan särkällä on kaksi tonttimaata, joista todennäköisesti läntisempi on Muukkola ja itäisempi puolestaan Ahola. Muukkolasta on isojakokartta vuodelta 1858, jossa on esitetty molempien talojen pihapiirit samoilla paikoilla kuin nykyäänkin. Ahola on erotettu Muukkolasta vuonna 1890, mistä tapahtumasta on olemassa myös jakokartta.



Ote Muukkolan isojakokartasta vuodelta 1858. Kansallisarkisto, Maanmittaushallituksen uudistuarkisto, D28a:6/8-9.



Aholan jakokartta vuodelta 1890. Kansallisarkisto, Maanmittaushallituksen uudistusarkisto D 28a:6/17-18.

Inventoinnissa Muukkolan länsipuolella avoimena olleet pellot tarkastettiin ja sieltä löytyi jonkin verran punasavikeramiikkaa ym. joka kuitenkin ei ajoittune 1800-lukua vanhemmaksi. Aholan isäntä Pekka Molarius kertoi takavuosina pelloilta löytämästään kivijalasta, jonka lähiympäristöä koekuopitettiin ja haravoitiin metallinilmmaisimella Aholan talon eteläpuolen pelloilla. Tuloksena oli kuitenkin lähinnä rautanuloja. Aholan luoteispuolelta Molarius kertoi löytäneensä kupariplootun, joka oli toimitettu Helsinkiin. Esineen tarkemmasta luonteesta ei ole tietoa, mutta suunnilleen samasta paikasta oli löytynyt myös paljon rautakuonaa ja kun kohtaa haravoitiin metallinilmmaisimella, löytyikin paikalta pieni pala rautakuonaa. Ilmeisesti lähistöllä on sijainnut paja. Molarius esitteli myös pelloilta keräämiään esineitä: liitupiipun koppa, tinasta (?) tehty hevosenkengän puolikas sekä messinkiesine, jossa on luku 1739. Kyse ei välttämättä ole vuosiluvusta, sillä kirjoitusasu ei vaikuta 1700-luvulta peräisin olevalta. Mahdollisesti esine liittyy johonkin vanhaan maataloustyökaluun. Liitupiippu saattaa muotonsa puolesta sen sijaan hyvin olla 1700-luvulta. Mahdollisesti myös Molariuksen löytämä kivijalka on vanhaa perua. Valitettavasti sitä ei pystytty nyt paikallistamaan.



Havainnot Muukkolan ja Aholan liepeiltä, mk. 1:3000. Punainen neliö = koekuoppa, punainen rombi = punasavikeramiikka tai fajanssia pellosta, musta neliö = rautakuonaa koekuopasta.



AKDG 4353:60. Muukolan päärakennus, itään. Kuvaaja: P. Pesonen.



AKDG 4353:62. Muukolan pihapiiriä, etelään. Kuvaaja: P. Pesonen.



AKDG 4353:61. Muukolan aitta. Kuvaaja: P. Pesonen.



AKDG 4353:36. Muukkola ja Ahola, koilliseen. Kuvaaja: P. Pesonen.



AKDG 4353:42. Aholan isäntä Pekka Molarius esittelee Olli Erannille pellosta aikanaan löytyneen kivijalan paikkaa. Kuvaaja: P. Pesonen.



AKDG 4353:49. Metallinilmaisintyötä Aholan pellolla, pohjoiseen, Olli Eranti ja Aholan isäntä Pekka Molarius, taustalla Tervola. Kuvaaja: P. Pesonen.



AKDG 4353:51-52. Aholan pelloilta löytynyt tinainen hevosenkenkä. Kuvaaja: P. Pesonen.



AKDG 4353:53-54. Aholan pelloilta löytynyt liitupiippu. Kuvaaja: P. Pesonen.





AKDG 4353:56-57. Aholan pellolta löytynyt messinkihela, jossa luku 1739. Kuvaaja: P. Pesonen.



AKDG 4353:79. Löytöjä Muukolan pellolta. Kuvaaja: P. Pesonen.



AKDG 4353:86. Löytöjä Aholan pellolta.

4.7 Kainula

Kainula esiintyy yksinäistalona jo vuoden 1797 kartalla. Kainulasta on kaksi jakokarttaa, toinen vuodelta 1895 ja toinen vuodelta 1927, mutta jostain syystä kumpikaan kartta ei näyttäisi täsmäävän lainkaan nykykartan kanssa. Inventoinnissa Kainulan autiona olevan talon ympärillä olleet pellot olivat avoimena ja ne pintapoisesti. Pellolla oli suhteellisen paljon punasavikeramiikkaa, fajanssia ja posliinia, mutta ilmeisesti kaikki 1800-luvulta tai nuorempaa.



AKDG 4353:44. Kainulan autiotila, kaakkoon. Kuvaaja: P. Pesonen.



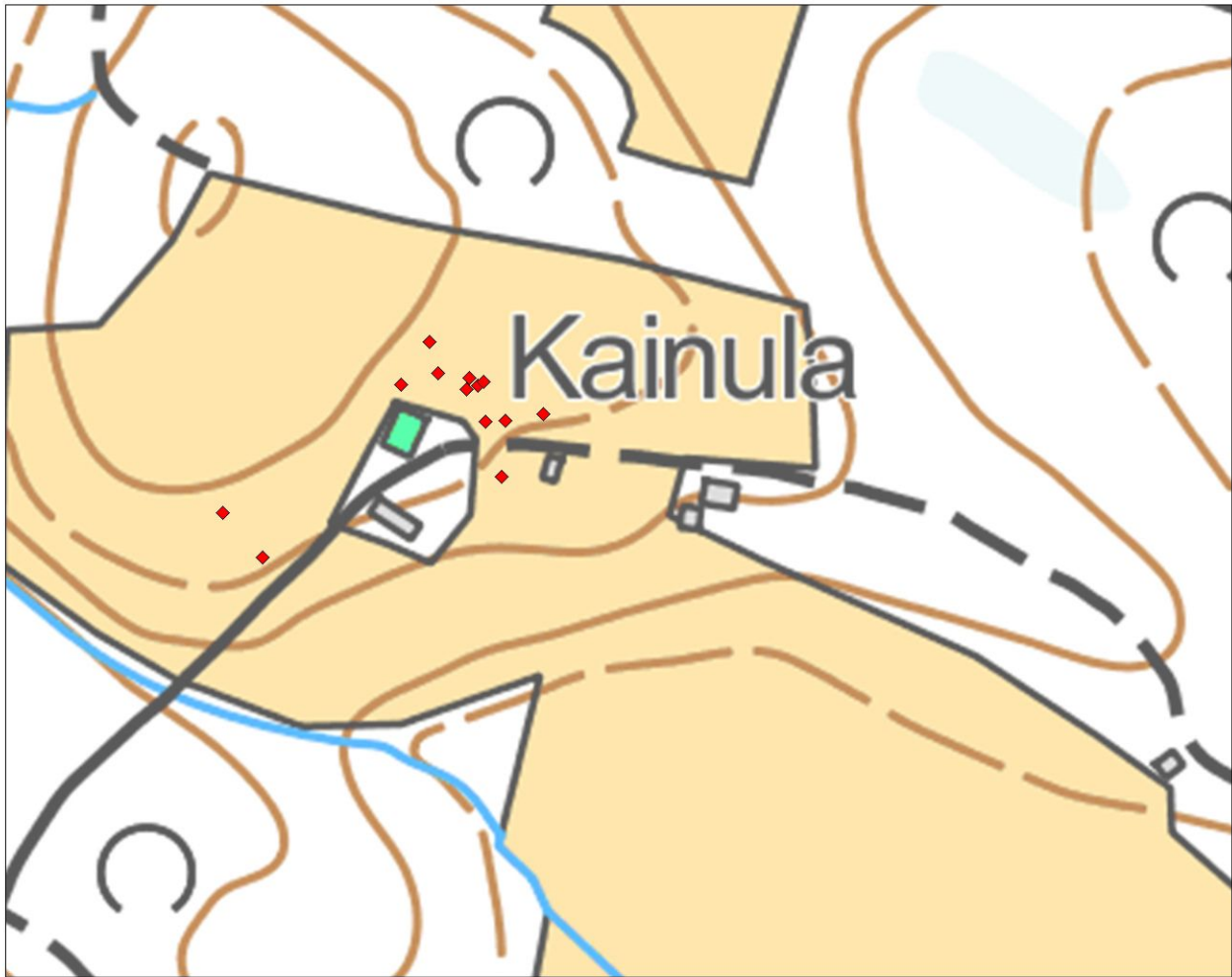
AKDG 4353:45. Kainulan korjattu päärakennus, luoteeseen. Kuvaaja: P. Pesonen.



AKDG 4353:46. Kainulan sivurakennuksia, itään. Kuvaaja: P. Pesonen.



AKDG 4353:85. Löytöjä Kainulan pellolta. Kuvaaja: P. Pesonen.



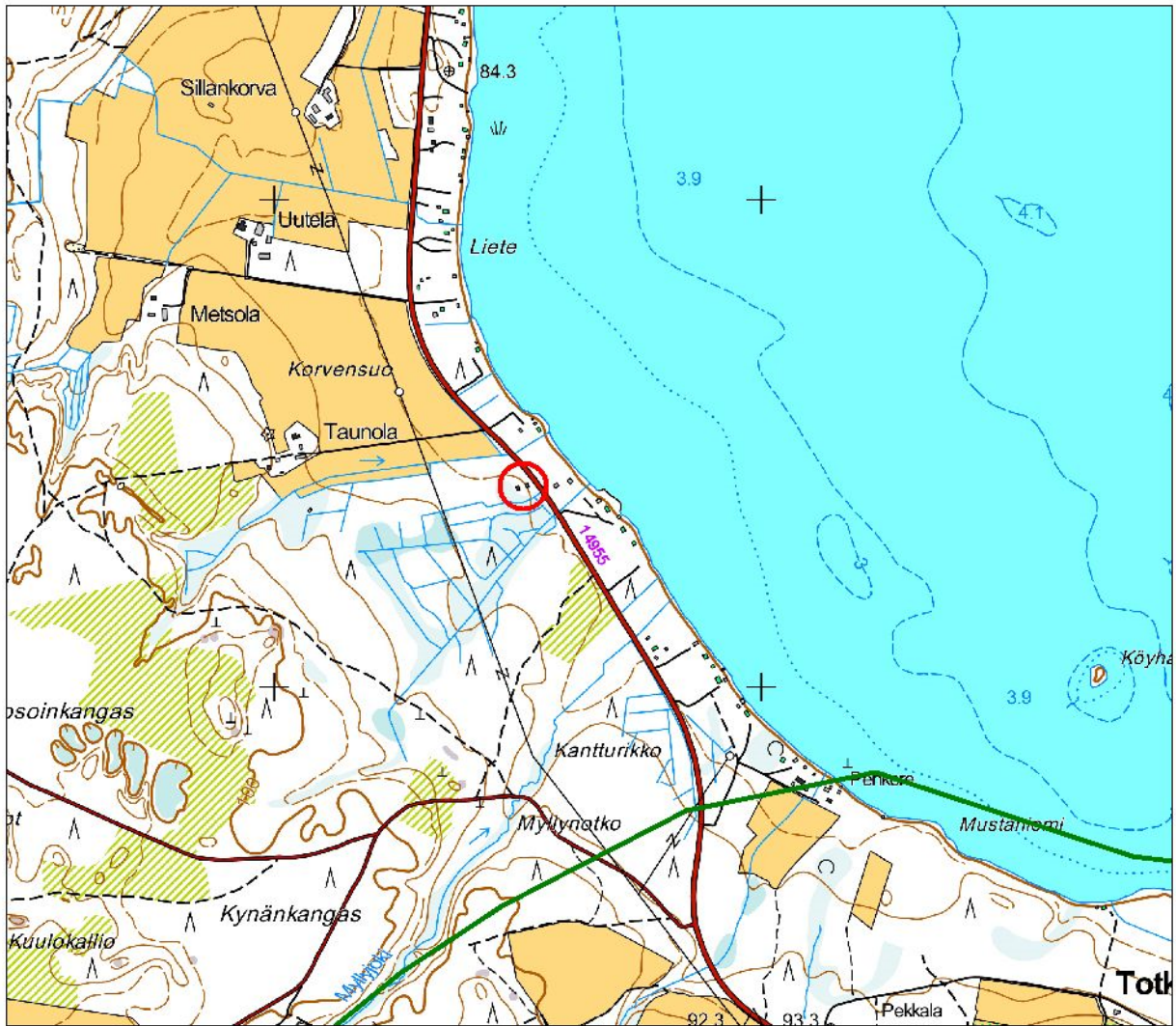
Havainnot Kainulaa ympäröivällä pellolla, mk. 1:2500. Punainen rombi = löytöpaikka.

4.8 Pajan paikka Totkunniementien varrella

Hieman inventointialueen ulkopuolella, osoitteen Totkunniementie 22 kohdalla käytiin mökkiläisen vihjeen perusteella katsomassa todennäköistä pajan paikkaa. Kohde on tien länsipuolella, Korvensuon eteläpuolella, Taunolasta 470 m itäkaakkoon oleva mökkitontti, jossa on mökin perustustöissä aikanaan löydetty runsaasti rautakuonaa. Nämä kuonat nähtiin tarkastuksen yhteydessä. Muuta nähtävää ei paikalla ollut. Todennäköisesti paikalla on joskus siis ollut paja.



AKDG 4353: 74. Rautakuonaa, jota on löytynyt perustettaessa mökkiä osoitteessa Totkunniementie 22. Kuvaaja: P. Pesonen.



Todennäköinen pajan paikka osoitteessa Totkunniementie 22, Taunolasta itäkaakkoon, mk. 1:15000. Koh-
teen koordinaatit: P= 6862411, I= 649500 (ETRS TM35).

5. Uudet suojelukohteet

5.1 Lapinmäki

Perustiedot

<i>Muinaisjäännöslaji</i>	kiinteä muinaisjäännös
<i>Muinaisjäännöstyyppi</i>	asuinpaikat
<i>Ajoitus</i>	historiallinen

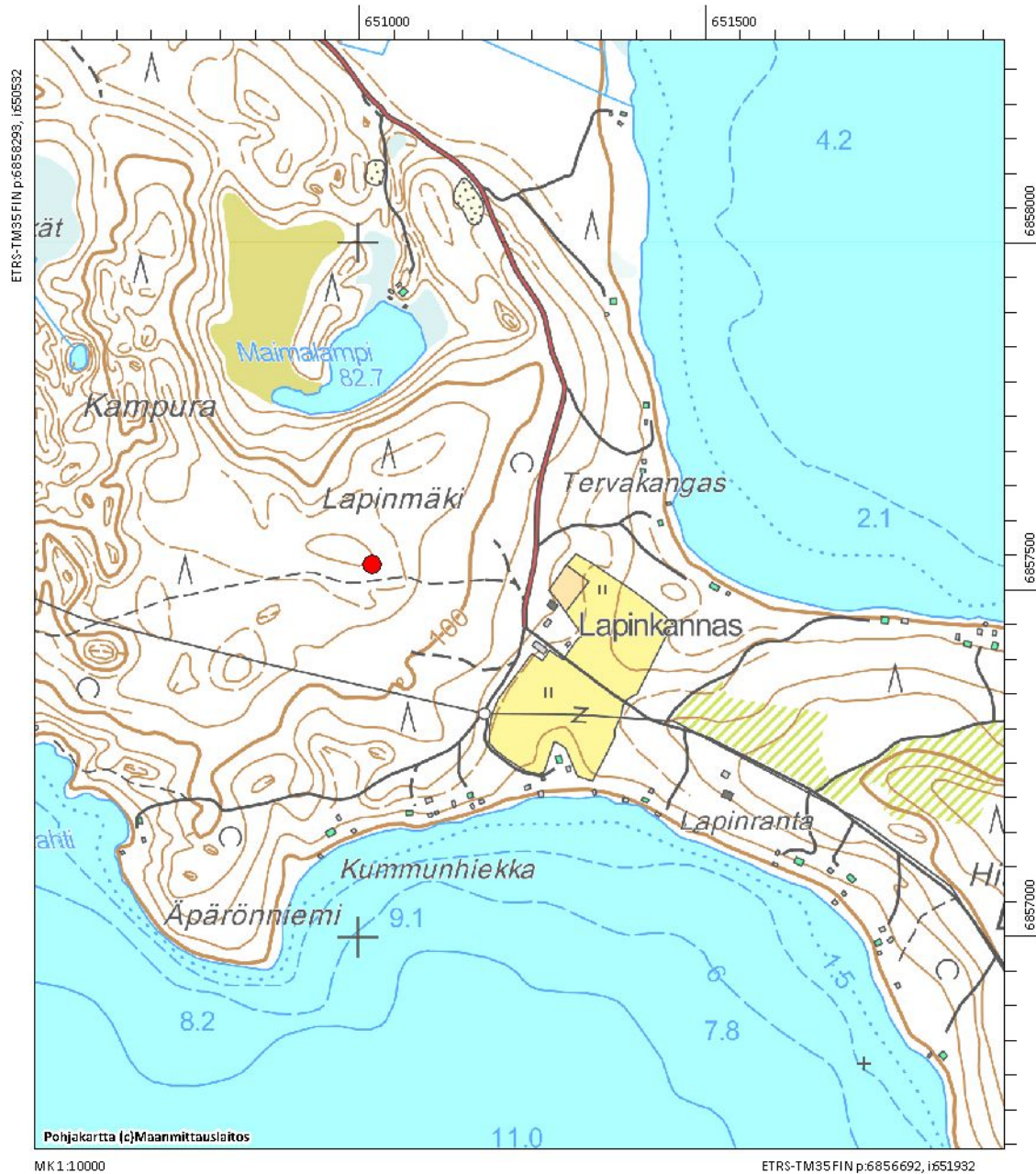
<i>Koordinaatit (ETRS TM35)</i>	N: 6857543, E: 651021, z= 108-110 mmpy
<i>Koordinaattien selite</i>	talonpaikka
<i>Sijainti</i>	Totkunniemen Lapinmäellä

Tarkastus, Petro Pesonen ja Olli Eranti 2015:

Lapinmäellä, vanhan metsittyneen pienen pellon länsilaidalla havaittiin kaksi rakennetta. Itäisempi on kuvailtavissa lähinnä kivivalliksi, jossa kuitenkin paikoin on selvää kiviladelmaa. Mahdollisesti tämä on jonkinlainen talonpohja tai kellari, vaikka se sijaitseekin ilmeisesti keskellä vanhaa peltoaluetta. Rakenteen koko on noin 5 x 5 metriä. Varmempi talonpohja on ylempänä mäellä, selvästi vanhan pellon ulkopuolella. Täällä on selvä noin 5 x 5 metrin kokoinen talonpohja, jonka lounaisnurkassa on liesikumpu. Liesikummun takana maastossa on epämääräisiä kuoppia ja kiveystä, joka ehkä viittaa rakenteen jatkuneen tähän suuntaan. Talonpohjan reunoilla kasvaa joitakin koivuja, jotka eivät näytä erityisen vanhoilta. Talonpohjasta noin 30 metriä länteen, mäen syrjässä havaittiin kuusikossa kaksi halkaisijaltaan n. kolme metriä olevaa kuoppaa. Lapion pistossa ei näkynyt hiiltä. Kuopat saattaisivat olla nauris- tai muita varastokuoppia. Karttojen perusteella paikka on hylätty ennen vuotta 1927. Raunioiden ympärille kaivettiin joitakin tuloksettomia koe-kuoppia. Kohdetta on syytä pitää kiinteänä muinaisjäännöksenä.

Valokuvat

AKDG 4353:28-34



Peruskarttaote 1:10000. Lapinmäki merkitty punaisella ympyrällä.

5.2 Sittoniemi Kampuransärkät

Perustiedot

Muinaisjäännöslaji

kiinteä muinaisjäännös

Muinaisjäännöstyyppi

asuinpaikat

Ajoitus

historiallinen

Koordinaatit (ETRS TM35)

N: 6857718, E: 650381, z= 88-90 mmpy

Koordinaattien selite

talonpaikka

Sijainti

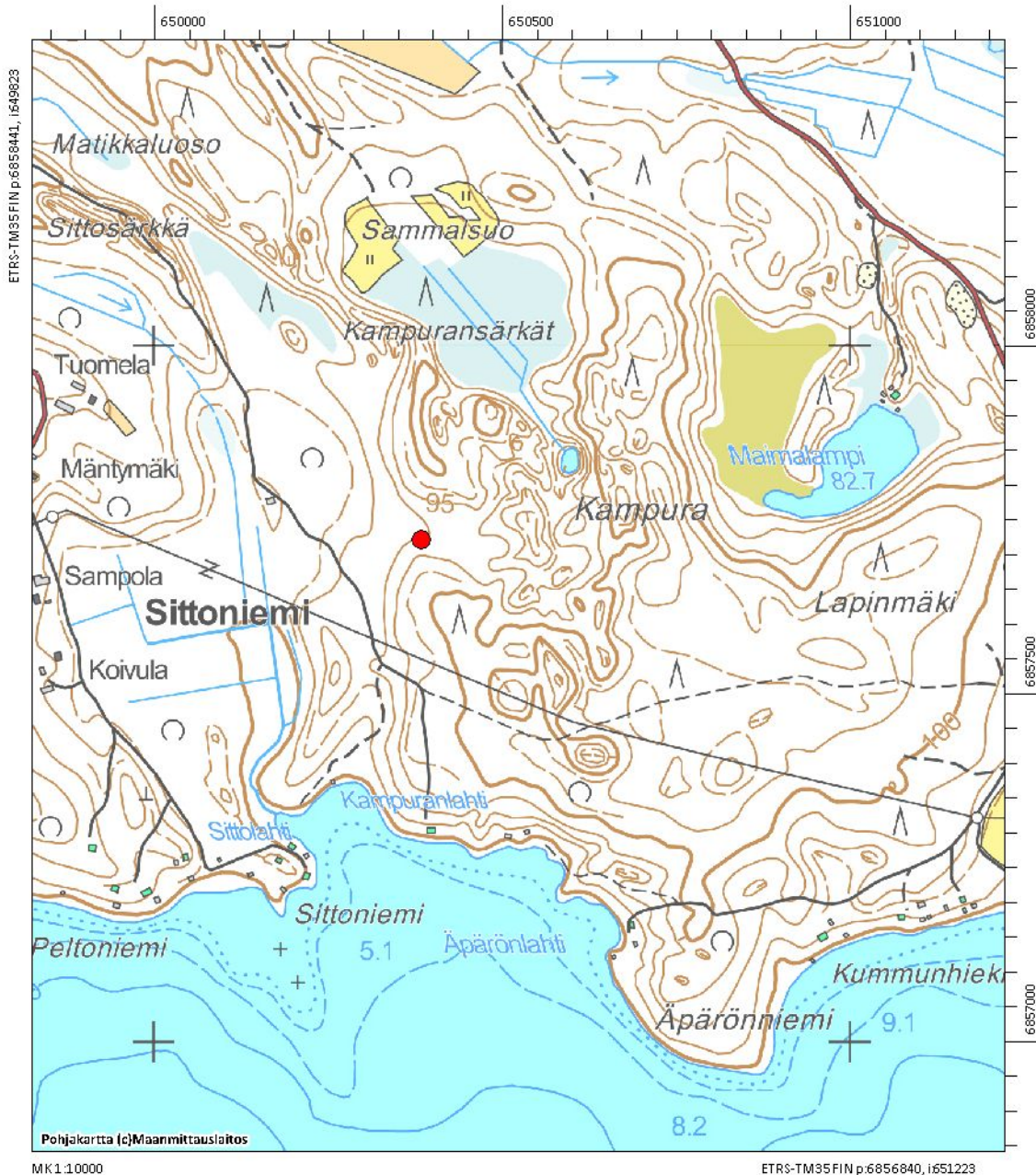
Totkunniemen Sittoniemessä

Tarkastus, Petro Pesonen ja Olli Eranti 2015:

Sittoniemen talonraunio sijaitsee Kampuranlahdelle johtavan metsäautotien itäpuolella, Sammalsuon eteläpuolella olevilla Kampuransärkillä. Talonpohjalle johtaa metsäpolku, jota ei ole merkitty peruskartalle. Noin 4 x 4 metrin kokoinen kivijalka on välittömästi polun etelä-/kaakkoispuolella. Kivijalan sisällä on liesikumpu ja nähtävästi kivijalkaan liittyy noin 2 x 4 metrin kokoinen "eteistila" liesikummun puoleisen seinän jatkeena. Polun toisella puolella on 25 metrin mittainen kiviaidan pätkä. Todennäköisesti Kampuransärkillä on ollut jossain vaiheessa pieni tupa viljelyksineen. Rakennuksen viereen tehtiin yksi tulokseton koekuoppa. Rakennuksen iästä ei ole mitään tietoa, mutta todennäköisesti se on yli 100 vuotta vanha ja siten sitä voi pitää kiinteänä muinaisjäännöksenä.

Valokuvat

AKDG 4353:75-76



Peruskarttaote 1:10000. Sittoniemi Kampuransärkit merkitty punaisella ympyrällä.

5.3 Kynän mylly

Perustiedot

Muinaisjäännöslaji

muu kulttuuriperintökohde

Muinaisjäännöstyyppi

vesimyllynpaikat

Ajoitus

historiallinen

Koordinaatit (ETRS TM35)

N: 6861257, E: 649069, z= 95-100 mmpy

Koordinaattien selite

myllynpaikka

Sijainti

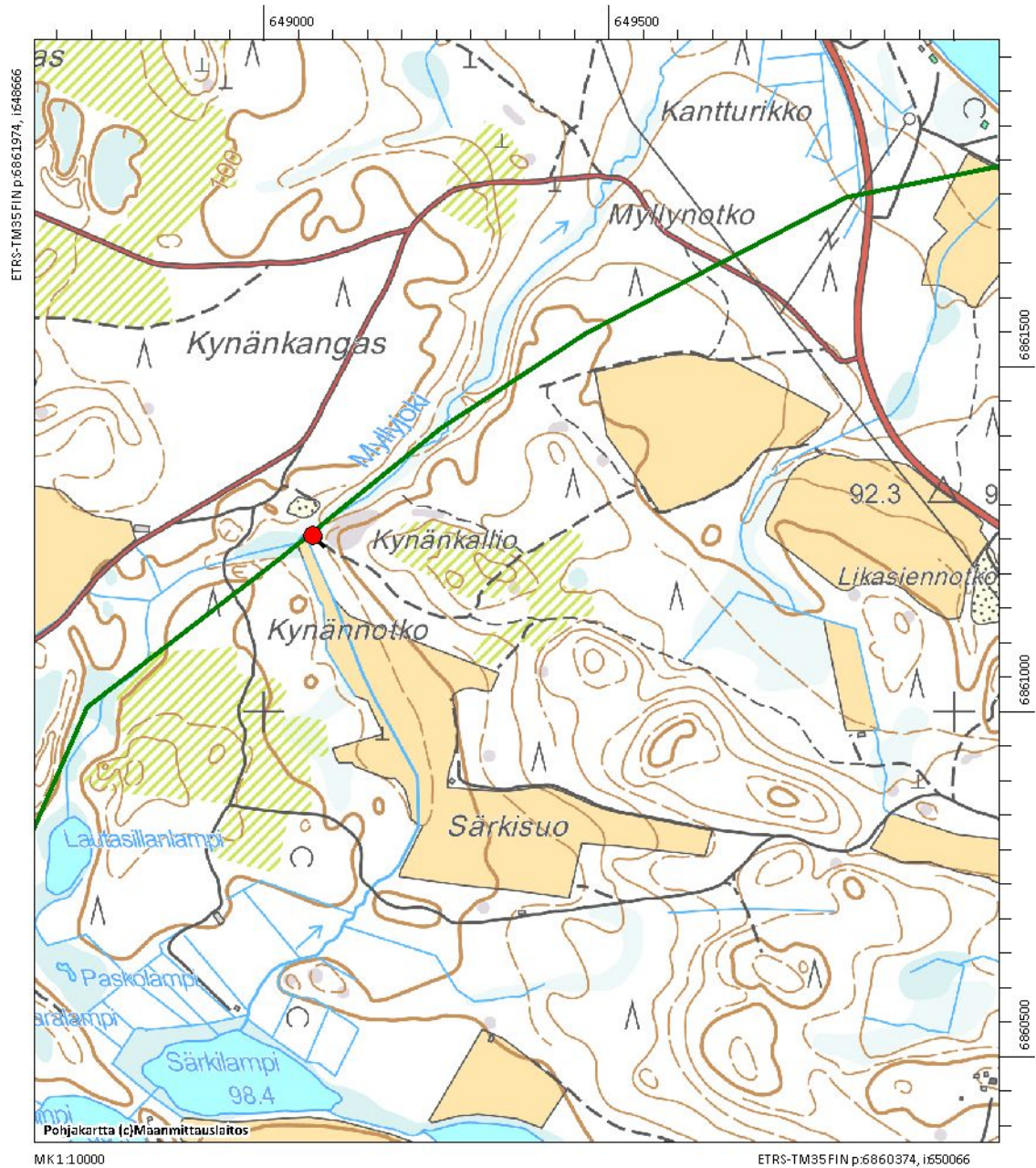
Myllyjoessa Kynänkallion alapuolella

Tarkastus, Petro Pesonen ja Olli Eranti 2015:

Kynän myllyn paikalla havaittiin kivistä ja maasta tehty pengeri, jolle johtaa Totkunniemen kylältä tie. Pengeriin ja ojan välissä on kivikasa, samoin ojan toisella puolella. Oletettavasti nämä ovat myllyn jäännöksiä. Mylly lienee ollut olemassa vielä ennen sotia, mutta se on ollut olemassa viimeistään jo v. 1868 isojakokartan perusteella. Myllyn paikkaa voisi siten pitää suojelun arvoisena kohteena, ehkä muuna kulttuuriperintökohteena.

Valokuvat

AKDG 4353:66-67



Peruskarttaote 1:10000. Kynän mylly merkitty punaisella ympyrällä.

6. Yhteenveto

Kiteen Kesälahden Totkunniemen kylän alueella tehtiin arkeologinen tarkkuusinventointi Museoviraston Kulttuuriympäristön suojelu –osaston omana tutkimushankkeena alueella samaan aikaan tehtävän maisemanhoitosuunnitelman tueksi. Inventoituun alueeseen kuuluu Pöllälänniemeä lukuunottamatta koko kylä. Totkunniemestä tunnettiin kahden kivikautisen irtolöytöpaikan lisäksi entuudestaan kaksi historiallisen ajan asuinpaikkaa ja muutama varhaiseen historialliseen aikaan ajoittuva löytöpaikka. Historiallisten lähteiden perusteella Totkunniemen kylä on perustettu viimeistään 1400-luvulla ja kylässä tiedetään olleen yksi harvoista kyläsasounista eli ortodoksisista rukoushuoneista 1600-luvun alkupuolella. Totkunniemi on ollut yksi Pohjois-Karjalan keskeisistä ortodoksikylistä lähes 1600-luvun puoleenväliin saakka ja tuntui mahdolliselta, että alueen asutuksella voisi olla rautakautisia tai ainakin 1300-1400 –luvulle ulottuvia juuria, joita pyrittiin löytämään tarkkuusinventoinnin avulla.

Inventoinnin kenttätöissä keskityttiin niihin alueisiin, jotka historiallisten lähteiden perusteella ovat todennäköisesti kylän vanhinta asutusalueita eli niiden talojen ympäristöön, jotka näkyvät kylän vanhimmissa kartoissa 1800-luvun alussa. Näiden talojen ympäristöä koekuopitettiin ja/tai pintapöimittiin olosuhteista riippuen. Lisäksi kyläläisiä haastateltiin ja heidän antamia tietoja tarkastettiin. Inventoinnissa otettiin talteen jonkin verran esinelöytöjä, mutta suurin osa niistä on 1800-1900 –luvun esineistöä. Mitään varmasti 1800-lukua vanhempaa esineistöä tai muutakaan viitettä tätä vanhemmasta asutuksesta ei inventoinnissa saatu.

Inventoinnissa tarkastettiin kolme uutta suojelukohdetta: Lapinmäen ja Sittoniemen Kampuransärkkien talonpaikat sekä Kynän myllyn paikka. Kohteet ovat viimeistään 1800-luvulta.

Lähteet

Kansallisarkisto

Maanmittaushallituksen kartta-arkisto, uudistusarkisto, Kesälahti D 28a:6/1-65, D28b:2/1-19.

Museoviraston arkisto

Jussila, T., Sepänmaa, T., Bilund, A., Laakso, V. 2014. Kitee. Pyhäjärven rantaosayleiskaava-alueen sekä länsipuoleisten pienvesien ranta-asemakaava-alueiden muinaisjäännösinventointi. Mikroliitti Oy.

Laakso, V. & Sepänmaa, T. 2004. Kesälahden rautakauden – historiallisen ajan kohteiden arkeologinen inventointi. Pohjois-Karjalan museo.

Lavento, M. & Halinen, P. 1997. Kesälahden inventointi. Helsingin yliopiston arkeologian laitos.

Pesonen, P. 2004. Kesälahden arkeologinen inventointi. Museovirasto.

Poutiainen, H., Koponen, M., Kupiainen, R. 1992-1994. Pohjois-Karjalan metallikautisen ja keskiaikaisen asutuksen avainalueiden arkeologinen inventointi.

Sarvas, P. 1963. Kesälahden inventointi 1963. Karjalaisen kulttuurin edistämisseätiö.

Internet-lähteet

Kulttuuriympäristön rekisteriportaali,

<http://kulttuuriymparisto.nba.fi/netsovellus/rekisteriportaali/portti/default.aspx>

Kirjallisuus

Könönen, V.A. & Kirkinen, H. 1969. Pohjois-Karjalan historia I. Keskiajasta Stolbovan rauhaan. Karjalaisen Kulttuurin Edistämisseätiö.

Pesonen, P. 1997. Karjalaista keramiikkaa Polvijärven Sotkumasta. Historiallisen ajan asuinpaikan kaivaustuloksia. Kentältä poimittua 4. Kirjoitelmia arkeologian alalta. Museoviraston arkeologian osastuon julkaisuja n:o 7. Helsinki.

Saloheimo, V. 1971. Pohjois-Karjalan asutusmuodot 1600-luvulla. Joensuu.

Saloheimo, V. 1976. Pohjois-Karjalan historia II. 1617-1721. Karjalaisen Kulttuurin Edistämisseätiö.

Valokuvaluettelo

Kaikki kuvat ovat digitaalikuvia ja ne on luetteloitu WebMusketti-järjestelmään. Kuvat omistaa Museovirasto. Kaikissa kuvaaja: Petro Pesonen, 2015. AKDG = Arkeologian kuvakokoelma, digitaalikuvat

Kuvanro AKDG 4353	Aihe
1	Hovinmäen tila, kaakkoon.
2	Hovinmäen tila, kaakkoon.
3	Hovinmäen tila, itään.
4	Hovinmäen löytöpaikka taustalla ladon takana, lounaaseen.
5	Olli Eranti Hovinmäen näkötornin edustan koekuopalla, jossa oli hiiltä, kaakkoon.
6	Koekuoppaa kaivetaan Hovinmäen mailla lähellä ikonin löytöpaikkaa, kaakkoon.
7	Hovinmäen pihaa koekuopitetaan, itään.
8	Rantalalan navetta ja peltoa, luoteeseen.
9	Pennalan tila kuvattuna Myllymäeltä, luoteeseen.
10	Pennalan Myllymäki, länteen.
11	Pennalan rakennuksia, länteen.
12	Vanha talonpohja Pennalassa, luoteeseen.
13	Vanha talonpohja Pennalassa, länteen.
14	Pennalan päärakennus, itään.
15	Pennalan aittoja, kaakkoon.
16	Mäkelän vanha aitta, kaakkoon.
17	Mäkelän pihapiiri, etelään.
18	Vanha viljelysraunio Mäkelän länsipuolella, länteen.
19	Ilmakuva Harjulan tilasta noin vuonna 1965.
20	Harjulan talo, kaakkoon.
21	Vanha viljelysraunio Mäkelän pohjoispuolella, koilliseen.
22	Kivijalka Pajamäellä, itään.
23	Pajamäen vanha kellari, luoteeseen.
24	Pajamäen vanha kellari, luoteeseen.
25	Vanha kylätie Pajamäeltä Kailanmäelle, koilliseen.
26	Koekuoppaa kaivetaan Kailanmäellä.
27	Istutuskoivikko Kailanmäellä.
28	Kivivalli (talonpohja?) Lapinmäellä.
29	Kivivallin ladontaa Lapinmäellä.
30	Kivivalli (talonpohja?) Lapinmäellä.
31	Lapinmäen talonpohja ylärinteessä, itään.
32	Lapinmäen talonpohja ylärinteessä, länteen.
33	Kaksi kuoppaa Lapinmäellä, Olli Eranti seisoo toisessa, lounaaseen.
34	Kaksi kuoppaa Lapinmäellä, lounaaseen.
35	Aholan tila kuvattuna Kankkulan suunnasta, koilliseen.
36	Muukkola ja Ahola, koilliseen.
37	Kankkulan pihapiiri
38	Kankkula/Nyholm, pihapiiri, itään.
39	Kankkula/Nyholm, pihapiiri Kuljunmäen suunnasta, kaakkoon.

40	Kuljunmäen lakea, pohjoiseen.
41	Vuoden 1941 pommituksessa säästynyt riihi Kankkulassa.
42	Aholan isäntä Pekka Molarius esittelee Olli Erannille pellostä aikanaan löytyneen kivijalan paikkaa.
43	Kankkulan tila Aholasta päin kuvattuna, etelään.
44	Kainulan autiotila, kaakkoon.
45	Kainulan korjattu päärakennus, luoteeseen.
46	Kainulan sivurakennuksia, itään.
47	Aholan tila, länteen.
48	Metallinilmaisintyötä Aholan pellolla, pohjoiseen.
49	Metallinilmaisintyötä Aholan pellolla, pohjoiseen, Olli Eranti ja Aholan isäntä Pekka Molarius, taustalla Tervola.
50	Aholan pellolta löytynyt tinainen hevosenkenkä.
51	Aholan pellolta löytynyt tinainen hevosenkenkä.
52	Aholan pellolta löytynyt tinainen hevosenkenkä.
53	Aholan pellolta löytynyt liitupiipun koppa.
54	Aholan pellolta löytynyt liitupiipun koppa.
55	Aholan pellolta löytynyt messinkihela, jossa luku 1739.
56	Aholan pellolta löytynyt messinkihela, jossa luku 1739.
57	Aholan pellolta löytynyt messinkihela, jossa luku 1739.
58	Tervolan tila, lounaaseen.
59	Muukkolan tila, koilliseen.
60	Muukkolan päärakennus, itään.
61	Muukkolan aitta.
62	Muukkolan pihapiiriä, etelään.
63	Hanhiaura Totkunniemen yllä.
64	Iso rautaesine koekuopasta Hovinmäellä.
65	Esanmäki, tilan päärakennus lienee sijainnut ison kiviraunion kohdalla, kaakkoon.
66	Kynänmylly, todennäköinen myllynpaikka, luoteeseen.
67	Kynänmylly, todennäköinen myllynpaikka, luoteeseen.
68	Maisemaa Hovinmäeltä, koilliseen.
69	Neuvottelua Hovilan talolla, talon isäntä Pekka Luostarinen, Olli Eranti ja sanomalehti Karjalaisen toimittaja Sirpa Suomalainen.
70	Hovilan Alatalon vanha hirsi.
71	Hovilan Alatalon vanha hirsi.
72	Hovilan Alatalon vanha hirsi.
73	Hovilan Alatalon vanha hirsi, vuosiluku 1843.
74	Rautakuonaa, jota on löytynyt perustettaessa mökkiä osoitteessa Totkunniementie 22.
75	Sittoniemi Kampuransärkät, pirtin jäännös, itään.
76	Sittoniemi Kampuransärkät, pirtin jäännös, kaakkoon.
77	Rautalöytöjä Hovinmäen pellolta.
78	Keramiikkalöytöjä Hovinmäen pellolta.
79	Löytöjä Muukkolan pellolta.
80	Löytöjä Pajamäestä.
81	Löytöjä Harjulan/Simolan perunamaalta.
82	Löytöjä Rantalalan pellolta.

83	Löytöjä itäisen Kankkulan pelloilta.
84	Löytöjä läntisen Kankkulan pelloilta.
85	Löytöjä Kainulan pelloilta.
86	Löytöjä Aholan pelloilta.