

INVENTOINTIRAPORTTI

HAMINA

Hillonlahti

Asemakaava-alueen arkeologinen inventointi

15.-17.6.2016



AKDG 4755:7



MUSEOVIRASTO

ARKEOLOGISET KENTTÄPALVELUT

PETRO PESONEN

Tiivistelmä

Museoviraston Arkeologiset kenttäpalvelut suoritti Hillonlahden asemakaavamuutosalueen arkeologisen inventoinnin kesäkuussa 2016. Asemakaavan muutosalue sijaitsee Hillon ja Syväsataman kaupunginosissa sekä Summan kylän alueella. Asemakaavan muutos liittyy tarpeeseen laajentaa Haminan satama-alueetta Hillonlahden pohjoispuoliselle alueelle. Tehtävään kuului asemakaavan muutosalueen maa-arkeologinen inventointi, jossa selvitetään onko alueella vielä ennestään tuntemattomia muinaisjäänneksiä tai muita arkeologisia kulttuuriperintökohteita. Lisäksi inventoinnin yhteydessä tuli tarkastaa alueella sijaitsevat tunnetut kohteet, selvittää niiden aluerajaukset sekä mahdollisuuksien mukaan selvittää niiden tarkempi ajoitus ja funktio.

Inventoinnin maastotyöt kestivät kolme päivää. Inventoinnin aikana koko alue käveltiin läpi, ennestään tunnetut kohteet tarkastettiin ja uusia etsittiin pintahavaintojen ja koekuopituksen avulla. Inventoinnissa löytyi yksi ennestään tuntematon kuoppakohde Petkelvuoren eteläpuolelta. Kohde on kuitenkin hieman kaava-alueen ulkopuolella. Ennestään tunnettujen kohteiden Savilahdenvuori 1-3 sijainti ja rajaukset tarkastettiin. Savilahdenvuori 1 on tulkittu pronssikautiseksi hautaröykkiöksi, Savilahdenvuori 2 historiallisen ajan rajamerkiksi ja Savilahdenvuori 3 historiallisen ajan röykkiöksi, mahdollisesti kivien varastointipaikaksi. Kohteiden tarkempi luonne ja ajoitus ovat selvitettävissä vain arkeologisilla kaivauksilla. Aiemmin tuhoutuneeksi väitetty Hillon (Hillnäs) historiallisen ajan kylänpaikka on tämän inventoinnin perusteella edelleen olemassa oleva kiinteä muinaisjäänne. Savilahdenvuoren kohteet ja Hillon kylä ovat kaavassa LS- eli satama-alueella.

Sisältö

Arkisto- ja rekisteritiedot.....	4
Yleiskartta	5
1. Johdanto	6
2. Taustatiedot.....	7
2.1 Inventointialue	7
2.2 Arkeologinen tutkimushistoria	10
2.3 Historiallisen ajan lähteet.....	10
3. Inventoinnin kulku ja tulokset	13
3.1 Inventointimenetelmät	13
3.2 Inventoidut kohteet.....	13
3.3 Kohteiden vaikutus kaavaan.....	13
4. Yhteenveto	14
Valokuvaluettelo.....	15
Kohdeluettelo ja kohdekuvaukset.....	16

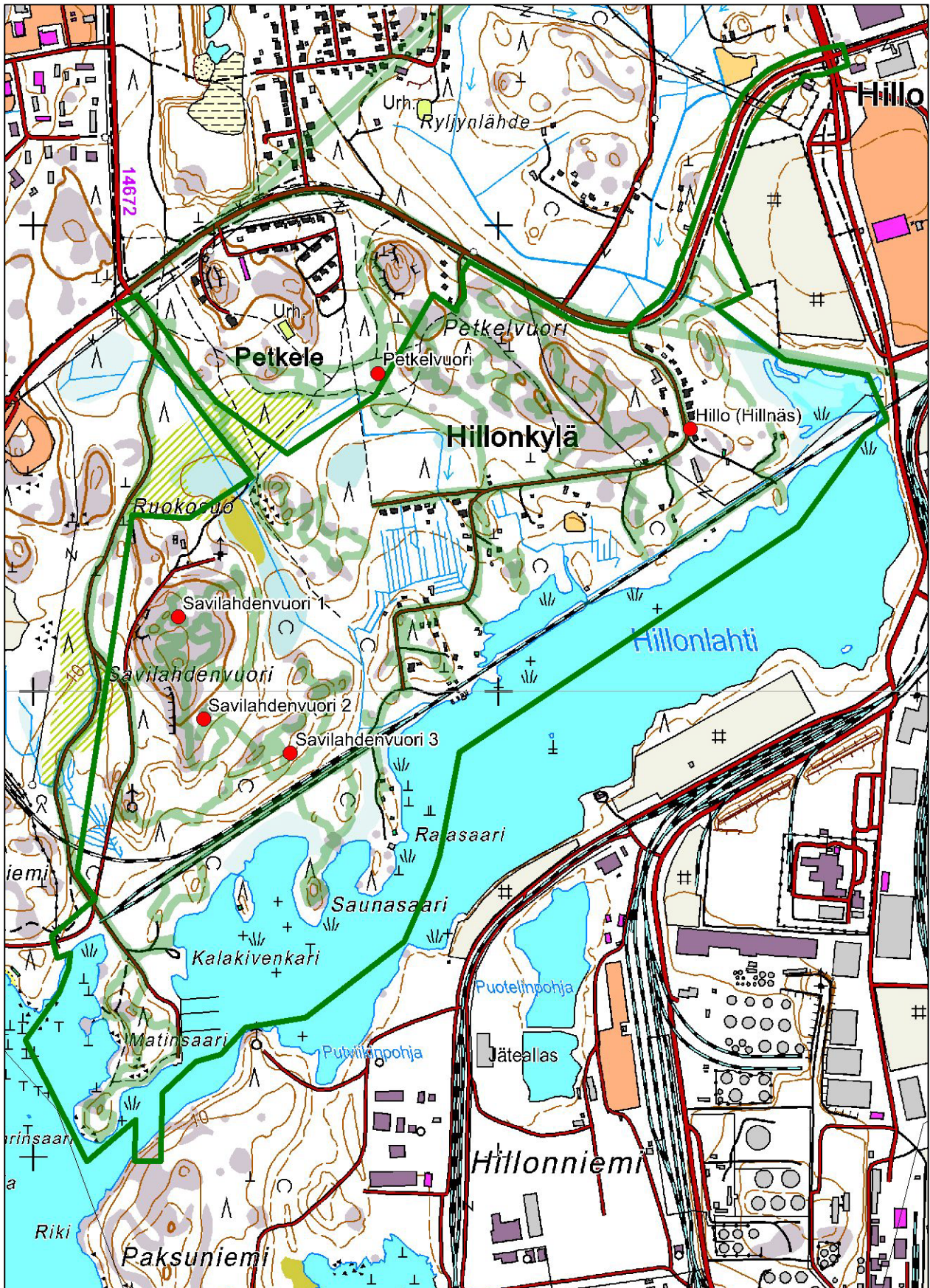
Arkisto- ja rekisteritiedot

Kohteen laji: Hamina Hillonlahti, asemakaavan muutosalueen arkeologinen inventointi
Tutkimuslaitos: Museovirasto/Arkeologiset kenttäpalvelut
Inventoija: FL Petro Pesonen
Kenttätöaika: 15.-17.6. ja 23.8.2016

Tutkimuksen tilaaja: Haminan kaupunki
Alkuperäinen raportti: Museoviraston arkisto, Helsinki
Kopiot: Haminan kaupunki, Kymenlaakson museo

Tutkimusalueen laajuus: n. 1 km²
Löydöt: -
Digitaalikuvat: AKDG 4755:1-23
Aikaisemmat tutkimukset: Marita Kykyri ja Minna Minkkinen, tarkastus 2015

Yleiskartta



Inventoinnin yleiskartta 1:12000. 1) Inventointialue vihreällä rajauksella, kuljetut reitit vaaleanvihreällä värillä ja kohteet punaisilla ympyröillä.

1. Johdanto

Museoviraston Arkeologiset kenttäpalvelut suoritti Haminan Hillonlahden asemakaavan muutosalueen arkeologisen inventoinnin kesäkuussa 2016. Asemakaavan muutosalue sijaitsee Hillon ja Syväsataman kaupunginosissa sekä Summan kylän alueella. Asemakaavan muutos liittyy tarpeeseen laajentaa Haminan satama-alueetta Hillonlahden pohjoispuoliselle alueelle. Tehtävään kuului asemakaavan muutosalueen maa-arkeologinen inventointi, jossa selvitetään onko alueella vielä ennestään tuntemattomia muinaisjäännöksiä tai muita arkeologisia kulttuuriperintökohteita. Lisäksi inventoinnin yhteydessä tuli tarkastaa alueella sijaitsevat tunnetut kohteet, selvittää niiden aluerajaukset sekä mahdollisuuksien mukaan selvittää niiden tarkempi ajoitus ja funktio.

Inventoinnin valmistelussa käytettiin lähteinä Museoviraston ylläpitämiä Muinaisjäännösrekisteriä ja Muinaiskalupäiväkirjaa sekä vanhoja karttoja, joita on sekä julkaisuissa että Kansallisarkiston kokoelmissa. Alueen historiaa selvitettiin paikallishistoriallisista julkaisuista. Ennen inventointia Muinaisjäännösrekisterissä kaava-alueen rajauksen sisällä oli kolme muinaisjäännösrekisterissä olevaa kohdetta eli Savilahdenvuori 1-3, joista kaksi ensimmäistä ovat kiinteiksi muinaisjäännöksiksi ja viimeinen muuksi kulttuuriperintökohteeksi luokiteltu. Savilahdenvuori 1 ja 3 ovat kiviröykkiöitä ja Savilahdenvuori 2 on rajamerkki. Inventoinnin valmistelussa käytettiin hyväksi myös Maanmittaushallituksen tuottamaa ilmala-serkeilausaineistoa (LiDAR). Näissä vinovalovarjosteissa ei kuitenkaan havaittu alueella mitään erityistä tarkastettavaa, johtuen luultavasti kivisestä ja kallioisesta maastosta, jolloin erilaiset kuopat ja kasat eivät näy vinovalovarjosteissa niin hyvin kuin tasaisemmissa maastoissa.

Inventoinnin kenttätöön suoritti FL Petro Pesonen ajalla 15.-17.6. ja 23.8.2016 ja inventointiin liittyvät jälkityöt on tehty elokuussa 2016. Inventointialueella sijaitsevat muinaisjäännökset ja kulttuuriperintökohteet dokumentoitiin valokuvaamalla ja muistiinpanoin. Maan pinnalle näkyvien sijainti mitattiin GPS-satelliittipaikantimella (tarkkuus +/- 5 m) ja paikoin GNSS-satelliittipaikantimella (tarkkuus parhaimmillaan 10 cm, yleensä noin 1 m). Inventoinnin yhteydessä otetut digitaalikuvat on luetteloitu Webmuskettiin numeroilla AKDG 4755:1-20. Inventoinnissa ei löydetty Kansallismuseon kokoelmiin talletettavia esinelöytöjä.

Inventoinnin tuloksena osayleiskaavan alueella tai sen välittömässä läheisyydessä dokumentoitiin viisi esihistoriallista tai historiallisen ajan kohdetta, joista kolme on ennestään tunnettuja kiinteitä muinaisjäännöksiä ja yksi muu kulttuuriperintökohde. Uutena kohteena dokumentoitiin kiinteäksi muinaisjäännökseksi luettava kuoppajäännös Petkelvuoren läheisyydessä. Yksityiskohtaiset tiedot kohteista ovat löydettävissä kohdekuvauksista.

Haminassa 24.8.2016

Petro Pesonen, FL

2. Taustatiedot

2.1 Inventointialue

Hillonlahden asemakaavan muutosalue sijaitsee Hillonlahden pohjoispuolella Hillon ja Syväsataman kaupunginosissa sekä Summan kylän alueella. Kaavamuutoksella on tarkoitus mahdollistaa sataman laajentaminen lahden pohjoispuolelle, jossa nykyään on pientaloaluetta ja metsää. Kaavamuutosalue on laajuudeltaan noin 1 km².

Inventointialueen itäosassa on soistumassa oleva Hillonlahden pohjukka ja sen länsipuolella pientaloaluetta Hillontien ja Hillonkujan varrella. Osa näistä vielä kartoilla näkyvistä taloista on jo purettu. Hillontien pohjois- ja luoteispuolella on Petkelvuori loivasti etelään laskevine mäntykankainen. Petkelvuoren länsipuolella on Hotelli Petkele, joka ei kuulu kaavamuutosalueeseen. Inventointialueen halkaisee lähes etelä-pohjoissuunnassa pieni Ruokosuon kosteikko ja sen kautta kulkeva oja. Ruokosuon länsipuolella on Savilahdenvuori, joka Petkelvuoren tapaan kohoaa yli 30 m mpy korkeudelle. Savilahdenvuoren ympäristö on kallioista metsämaastoa, mutta sen pohjoisrinteellä on kivilouhimo. Savilahdenvuoren lounaispuolella olevalla mäellä on tuulivoimala. Hillonlahden pohjoisrantaa pitkin kulkee vanha satamaraide, joka tällä hetkellä on pois käytöstä (ks. kansikuva). Raiteen eteläpuolisella rannalla on joitakin käytössä olevia kesämökkejä ja nykyisin niemenä olevat Rajasaari ja Saunasaari. Kaavamuutosalueen lounaisosassa on vielä yleisessä virkistyskäytössä oleva Matinsaari, jonka itärannalla on venevalkama. Valkaman pohjoispuolella on jätemaa-aluetta, jossa säilytetään monenlaisia vesistö rakentamiseen liittyviä välineitä yms.

Asemakaavamuutoksessa radan eteläpuolella olevat saaret ovat jäämässä virkistysalueeksi, mutta suurin osa radan pohjoispuolella olevasta alueesta on muuttumassa satama-alueeksi, jonka pohjoisreunaa kiertää Hotelli Petkelettä kohden suojaviheralue, sen länsipuolella yhdyskuntateknistä huoltoon palvelevien rakennusten ja laitosten alue (kivilouhimo) ja itäreunalla maa- ja metsätalousaluekaista, jolla tuulivoimalakin sijaitsee.



AKDG 4755:2.

Kivilouhos Savilahdenvuorella, kaakosta. Kuvaaja. Petro Pesonen.



AKDG 4755: 3.
*Matinsaaren maisemia,
koillisesta. Kuvaaja: Petro
Pesonen.*



AKDG 4755:4.
*Hillonlahden eteläpuolen
kallioita jyrätään, luoteesta. Kuvaaja: Petro
Pesonen.*



AKDG 4755:5.
*Matinsaaren itäpuolen
tasattua rantaa, kaakosta. Kuvaaja: Petro Pesonen.*

Inventointialueen korkein mäki on Savilahdenvuori, jonka korkein huippu kohoaa lähes 35 m mmpy korkeudelle. Petkelvuori jää joitakin metrejä matalammaksi. Suomenlahden itäosan rannansiirtymiskronologian mukaan alueen korkeimmat huiput ovat nousseet merestä jo varhaisella kivikaudella noin 10000 vuotta sitten. Litorina-transgressio on huuhtonut 19-23 m mpy välillä olevia alueita noin 5500 eKr. saakka, mutta sen jälkeen vesi on lähtenyt laskemaan enemmän tai vähemmän tasaisesti siten, että rannan

korkeus 20 m mpy vastaa noin vuotta 3500 eKr, 15 m mpy vastaa noin vuotta 2500 eKr., 10 m mpy vastaa noin vuotta 1500 ekr. ja 5 m mpy vastaa noin ajanlaskun alkuvuusia.¹

Alueelta olisi siten mahdollista löytää jälkiä jo kivikauden ja/tai pronssikauden asutuksesta. Topografisesti sopivinta seutua tällaiselle on Petkelvuoren eteläpuolella oleva hiekkatasanko 10-15 m mpy korkeudella. Savilahdenvuorella oleva kiviröykkiö (Savilahdenvuori 1) sijaitsee yli 25 m mpy korkeudella. Röykkiö liittyyne topografisesti vuoren itäpuolella olevaan Ruokosuohon, joka on ollut merenlahtena vielä pronssikaudella. Ruokosuon länsirannalla on asuinpaikalle sopivaa tasannetta, josta ei kuitenkaan inventoinnissa löytynyt mitään.



AKDG 4755:1.

Maisemaa Savilahdenvuorelta, koillisesta. Kuvaaja: Petro Pesonen.



AKDG 4755:6.

Petkelvuoren maastoa, lounaasta. Kuvaaja: Petro Pesonen.

¹ Miettinen, Arto 2004: Holocene sea-level changes and glacio-isostasy in the Gulf of Finland, Baltic Sea. Quaternary International 120 (2004), 91-104.

2.2 Arkeologinen tutkimushistoria

Haminan kaupungin arkeologiset perusinventoinnit on tehty vuonna 2006 ja Vehkalahden inventointi vuonna 1967.² Varsinaisesti kaavamuutoksen maa-aluetta ei ole inventoinneissa tarkastettu tai muuten käyty läpi. Haminan Satamantien linjaus on inventoitu vuonna 2004 ja tielinjaukselta löydetyt röykkiöt on tutkittu samana vuonna.³ Hillonlahdessa on sen sijaan tehty kattava vedenalaisinventointi vuonna 2007.⁴ Hillonlahden aluetta sivuaa myös vuonna 2010 tehty akustis-seisminen luotaustutkimus Kotkan ja Summan väliin suunnitellulla kaapelireitillä.⁵ Näissä inventoinneissa ei itse Hillonlahdelta saatu muinaisjäännöshavaintoja.

Ainoat juuri kaavamuutosaluetta koskevat maa-arkeologiset tutkimukset on tehnyt Kymenlaakson maakuntamuseon Marita Kykyri yhdessä Minna Minkkisen kanssa vuonna 2015, jolloin kaksikko tarkasti Savilahdenvuoren kohteet 1-3. Kohteista Savilahdenvuori 1 on tulkittu pronssikautiseksi hautaröykkiöksi, Savilahdenvuori 2 rajamerkiksi ja Savilahdenvuori 3 mahdolliseksi kivien varastointipaikaksi. Kohteista Savilahdenvuori 1 ja 2 on luokiteltu kiinteiksi muinaisjäännöksiksi ja Savilahdenvuori 3 muuksi kulttuuri-perintökohteeksi. Hillon (Hillnäs) kylä mainitaan Johanna Enqvistin vuoden 2006 inventointikertomuksessa, mutta todennäköisesti paikalla ei ole tuolloin käyty. Kohde todetaan raportissa ja siihen perustuen myös muinaisjäännösrekisterissä tuhoutuneeksi.

2.3 Historiallisen ajan lähteet

Inventointialueella on historiallisten lähteiden mukaan sijainnut Poitsilan kylään kuulunut Hillon talo. Poitsilan kylä mainitaan ensimmäisen kerran historiallisissa lähteissä vuonna 1458 ja vuonna 1551 siellä on ollut viisi taloa. Asiakirjoissa on käytetty kolmea rinnakkaisnimeä kylästä: Poitsila, Hillo ja Norsby eli Grottila. Hillon kylä ja 1500-luvulta lähtien Hillon rälssitila on sijainnut Hillonlahden pohjukassa, sen pohjoisrannalla. Vuoden 2006 inventointikertomuksessa yksinäistalon paikan sanotaan jääneen Haminan syväsataman alle. Hillon rälssimaan synty palautunee jo 1300-luvulle ja liittyy mahdollisesti Hillon asumaan rannikon vartioinnista ja puolustuksesta huolehtineen vartiotuliketjun osana. Hillo on ollut Poitzsuvun hallussa ainakin 1400-luvun lopulta lähtien, mutta ilmeisesti tilan syrjäisen sijainnin takia suvun asumakartano Poitsila perustettiin Norsbyn eli Grottilan kylän maille Kirkkojärven länsirannalle, Hillon rälssitilasta noin 2,5 km koilliseen.⁶ Hillo otettiin kylännimenä käyttöön vasta 1640-luvulla, jolloin se oli verokirjoissa Norsbyn rinnakkaismuoto. 1700-luvulla Poitsila ja Norsby alkoivat merkitä samaa ja Hillo puolestaan tarkoitti säteriä.⁷

² Johanna Enqvist 2006: Haminan esihistoriallisten muinaisjäännösten inventointi 2006 ja Haminan historiallisen ajan muinaisjäännösten inventointi 2006. Museoviraston arkisto. Matti Huurre 1967: Vehkalahti inventointi. Museovirasto arkisto.

³ Anu Kehusmaa 2004: Haminan Satamantien inventointi 16.8.2004. Museoviraston arkisto. Hanna-Maria Pellinen 2004: Hamina Satamatie 2004. Kahden röykkiön tutkimus 13.-24.9.2004. Museoviraston arkisto.

⁴ Mari Salminen 2007: Haminan sataman arkeologinen vedenalaisinventointi 28.5.-1.6.2007. Museoviraston arkisto.

⁵ Jyrki Rantataro ja Anu Kaskela (GTK) 2010: Relacom. Kotka – Summa/Hamina kaapelireittiselvitys. Museoviraston arkisto.

⁶ R. Rósen 1936: Vehkalahden pitäjän historia I. Suur-Vehkalahden asutus- ja aluehistoria n. vuoteen 1610. Helsinki. Johanna Enqvist 2006: Haminan historiallisen ajan muinaisjäännösten inventointi. Museoviraston arkisto.

⁷ M. Korhonen 1981: Vehkalahden pitäjän historia II. Yhteiskunnallisesta kehityksestä 1600-luvulla sekä maakirjati-
lojen synty. Hamina. Johanna Enqvist 2006: Haminan historiallisen ajan muinaisjäännösten inventointi. Museoviraston arkisto.

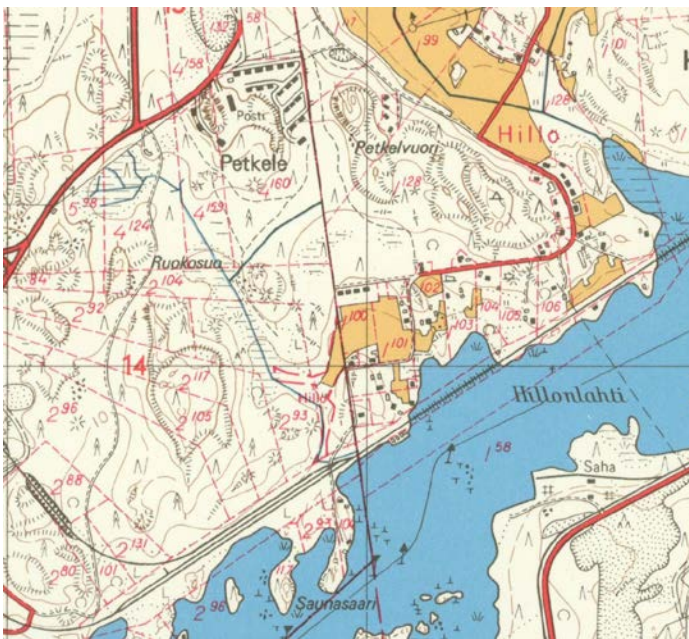
Hillon (Hilloniemi, Hillonäs) talon sijainti on ilmeisesti pysynyt samana kautta aikojen, vaikka vanhimmat käytettävissä olevat kartat kuvaavatkin vasta 1700-luvun lopun tai 1800-luvun alun tilannetta. Hillosta pitäisi olla olemassa verollepanokartta vuodelta 1775, mutta kyseiselle asiakirjalle ei ole signumia Maanmittaushallituksen uudistusarkistossa. Isojakokartta löytyy vuodelta 1834, samoin jakoihin liittyviä karttoja löytyy vuosilta 1917, 1919, 1934 ja 1955. Hillon tilan sijainti ilmenee myös yleisemmiltä kartoilta, kuten pitäjänkartalla vuodelta 1843 ja 1920-luvulta lähtien tehdyllä topografikartalla.



Hillonlahti ja Hillon tila pitäjänkartalla, joka on signeerattu vuodelle 1843. Lähde: Kansallisarkisto, Maanmittaushallituksen historiallinen kartta-arkisto, pitäjänkartat, Vehkalahti 3042 01.

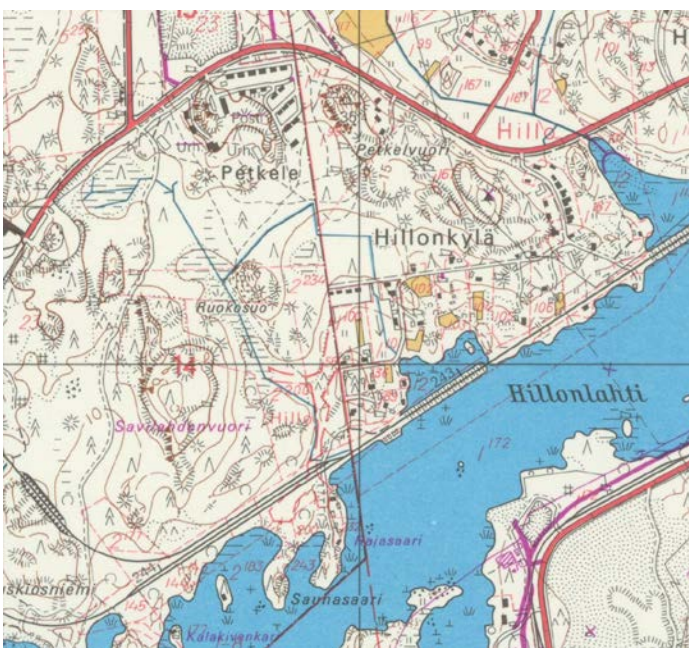


Hillonlahti ja Hillon tila suomalaisella topografikartalla 1925-1940. Lähde: Kansallisarkisto, Karttakokoelmat, Topografikarttojen kokoelma, Suomalaiset topografikartat 1:50000, Hamina 1925-1940.



Hillonlahti ja Hillon tila vuoden 1968 peruskartalla (3042 01). Lähde:

<http://vanhatpainetutkartat.maanmittauslaitos.fi/>



Hillonlahti ja Hillon tila vuoden 1987 peruskartalla (3042 01). Lähde:

<http://vanhatpainetutkartat.maanmittauslaitos.fi/>

3. Inventoinnin kulku ja tulokset

3.1 Inventointimenetelmät

Inventoinnin maastotyöt kestivät kolme päivää, 15.-17.6.2016. Lisäksi maastossa käytiin vielä 23.8.2016. Ennen inventointia koko alueen LiDAR-aineistoista tuotetut vinovalovarjosteet tarkastettiin potentiaalisten maastokohteiden varalta. Hillonlahden alueen vinovalovarjosteissa ei kuitenkaan erottunut juuri mitään erityistä, koska maasto on alueella suhteellisen kivistä ja kallioista. Tällaisessa maastossa kuoppien ja kumpujen erottaminen muusta maaston topografiasta on vinovalovarjosteesta hankalaa.

Koko inventointialue käveltiin läpi. Alueella ei ollut sellaisia maastoja, joita ei olisi voinut jalkaisin tarkastaa. Muinaisjäännöksiä etsittiin sekä pintahavainnoimalla että sopivissa paikoissa tekemällä myös pieniä lapionpistoja, jotka peitettiin kaivamisen jälkeen. Löydetyt ja ennestään tunnetut rakenteet mitattiin Trimblen Geo7x-maastopaikantimella, jonka mittaustarkkuus on parhaimmillaan 10 cm, metsämaastossa yleensä noin metrin luokkaa. Laite hyödyntää GNSS-tekniikkaa. Lisäksi käytettiin tavallista GPS-satelliittipaikanninta, jonka mittaustarkkuus on +/- 5 metriä. Kohteiden rajausta perustuu maastomittauksiin ja maaston topografiaan. Vain kiinteät muinaisjäännökset on rajattu.

3.2 Inventoidut kohteet

Ainoa inventointiraportin esihistorialliseksi luokiteltava kohde on Savilahdenvuori 1:n pronssikautiseksi hautaröykkiöksi arveltu kiviröykkiökohde vuoren pohjoisosassa. Kohteen esihistoriallisuutta ja luonnetta on kuitenkin pidettävä epävarmana ilman tarkempia tutkimuksia. Röykkiön sijainti ja topografia eivät ole täysin luonteenomaisia pronssikautiselle haudalle. Savilahdenvuoren röykkiöön liittyen etsittiin mahdollista asuinpaikkaa Ruokosuon rantatörmältä, jossa maasto olisi periaatteessa sopivaa esihistorialliselle asuinpaikalle.

Savilahdenvuori 2 on puolestaan selvä rajamerkki vuoren etelärinteellä ja ajoittuu historialliseen aikaan. Rajamerkki on ollut tonttirajana vielä vuoden 1968 peruskartalla. Rajamerkin läheisyydessä rekisteröity pystykivi saattaa jotenkin liittyä samaan rajaan. Savilahdenvuori 3 on puolestaan niin ikään historialliselle ajalle ajoittuva kivikasa, joka saattaa liittyä raaka-aineen louhintaan ja sen varastointiin. Petkelvuoren eteläpuolen kankaalla havaittu kuoppa lienee myös ajoitukseltaan historiallinen, mutta sen funktio on epäselvä.

Hillon (Hillnäs) kylänpaikan todetaan muinaisjäänösrekisterissä olevan tuhoutunut, mutta inventoinnin perusteella ei ole syytä olettaa kohteen juurikaan tuhoutuneen ainakaan syväsataman vuoksi. Mitään varsinaisia kylän vanhoja rakenteita ei ole maastossa paikallistettavissa mutta Hillonlahdentien risteyksessä olevien talojen pihatantereilla saattaa hyvinkin olla jäljellä Hillon vanhaan kylään liittyviä rakenteita tai kulttuurikerroksia.

3.3 Kohteiden vaikutus kaavaan

Kaikki Savilahdenvuoren kohteet 1-3 ovat asemakaavassa LS- eli satama-alueella. Tälle alueelle on kaavamutoksen perusteella mahdollista suunnitella rakentamista. Mikäli kohteet ovat vaarassa tuhoutua

rakentamisen myötä, ne lienee syytä tutkia ennen rakentamista. Lähinnä kaivaukset koskevat Savilahdenvuori 1:n röykkiötä, mutta myös kohteet Savilahdenvuori 2-3 voi tutkia ja dokumentoida arkeologisin menetelmin.

Hillon vanha yksinäistalon kylätontti on asemakaavassa LS- eli satama-alueella. Kylätontin rakenteiden ja kulttuurikerroksen sijainti sekä niiden säilyneisyysaste ovat selvitettävissä vain koekaivauksella. Aiempaa arviota kylätontin tuhoutumisesta syväsataman rakennustöissä on pidettävä kuitenkin erehdyksenä.

Petkelvuoren kuoppakohde jää 15 metriä kaava-alueen rajan ulkopuolelle. Tällä kaavamuutosalueen reunalla on muutenkin suojaviheralue, joten kaavamuutos ei vaikuta Petkelvuoren kohteeseen.

4. Yhteenveto

Museoviraston Arkeologiset kenttäpalvelut suoritti Hillonlahden asemakaavamuutosalueen arkeologisen inventoinnin kesäkuussa 2016. Asemakaavan muutosalue sijaitsee Hillon ja Syväsataman kaupunginosissa sekä Summan kylän alueella. Asemakaavan muutos liittyy tarpeeseen laajentaa Haminan satama-alueita Hillonlahden pohjoispuoliselle alueelle. Tehtävään kuului asemakaavan muutosalueen maa- arkeologinen inventointi, jossa selvitetään onko alueella vielä ennestään tuntemattomia muinaisjään- nöksiä tai muita arkeologisia kulttuuriperintökohteita. Lisäksi inventoinnin yhteydessä tuli tarkastaa alueella sijaitsevat tunnetut kohteet, selvittää niiden aluerajaukset sekä mahdollisuuksien mukaan selvittää niiden tarkempi ajoitus ja funktio.

Inventoinnin maastotyöt kestivät kolme päivää. Inventoinnin aikana koko alue käveltiin läpi, ennestään tunnetut kohteet tarkastettiin ja uusia etsittiin pintahavaintojen ja koekuopituksen avulla. Inventoinnissa löytyi yksi ennestään tuntematon kuoppakohde Petkelvuoren eteläpuolelta. Kohde on kuitenkin hie- man kaava-alueen ulkopuolella. Ennestään tunnettujen kohteiden Savilahdenvuori 1-3 sijainti ja rajauk- set tarkastettiin. Savilahdenvuori 1 on tulkittu pronssikautiseksi hautaröykkiöksi, Savilahdenvuori 2 his- toriallisen ajan rajamerkiksi ja Savilahdenvuori 3 historiallisen ajan röykkiöksi, mahdollisesti kivien varas- tointipaikaksi. Kohteiden tarkempi luonne ja ajoitus ovat selvitettävissä vain arkeologisilla kaivauksilla. Savilahdenvuoren kohteet ovat kaavassa LS- eli satama-alueella. Aiemmin tuhoutuneeksi väitetty Hillon (Hillnäs) historiallisen ajan kyläpaikka on tämän inventoinnin perusteella edelleen olemassa oleva kiin- teä muinaisjäänös. Myös Hillon kylä on LS- eli satama-alueella.

Valokuvaluettelo

Kaikki kuvat ovat digitaalikuvia ja ne on luetteloitu WebMusketti-järjestelmään. Kuvat omistaa Museovirasto. Kaikissa kuvaaja: Petro Pesonen, 2016. AKDG = Arkeologian kuvakokoelma, digitaalikuvat

AKDG 4755	Kohde	Aihe
1		Maisemaa Savilahdenvuorelta, koillisesta.
2		Kivilouhos Savilahdenvuorella, kaakosta.
3		Matinsaaren maisemia, koillisesta.
4		Hillonlahden eteläpuolen kallioita jyrätään, luoteesta.
5		Matinsaaren itäpuolen tasattua rantaa, kaakosta.
6		Petkelvuoren maastoa, lounaasta.
7		Hillon umpeenkasvanutta rautatietä.
8	Savilahdenvuori 1	Röykkiö, lounaasta.
9	Savilahdenvuori 1	Röykkiö, lännestä.
10	Savilahdenvuori 1	Röykkiö, lännestä.
11	Savilahdenvuori 1	Röykkiö, luoteesta.
12	Savilahdenvuori 1	Röykkiö, luoteesta.
13	Savilahdenvuori 1	Etualalla sivukiveys, idästä.
14	Savilahdenvuori 2	Rajamerkki, lounaasta.
15	Savilahdenvuori 2	Rajamerkki, lounaasta. Lähikuva.
16	Savilahdenvuori 2	Pystykivi, luoteesta.
17	Savilahdenvuori 2	Pystykivi, koillisesta.
18	Savilahdenvuori 3	Kivirakenne, lounaasta.
19	Savilahdenvuori 3	Kivirakenne, luoteesta.
20	Petkelvuori	Kuopanne, kaakosta.
21	Hillo (Hillnäs)	Kiviaitaa Hilloniemessä, lounaasta.
22	Hillo (Hillnäs)	Autiotalo Hillonlahdentien risteyksessä.
23	Hillo (Hillnäs)	Vanha navetta Hillonlahdentien risteyksessä.

Kohdeluettelo ja kohdekuvaukset

nro	Kunta	Kohde	Mjtunnus	Laji	Ajoitus	Tyyppi	s
1	Hamina	Savilahdenvuori 1	1000027457	kiinteä mj	pronssikautinen	hautaröykkiö	17
2	Hamina	Savilahdenvuori 2	1000027458	kiinteä mj	historiallinen	rajamerkki	22
3	Hamina	Savilahdenvuori 3	1000027459	muu kulttuuripe- rintökohde	historiallinen	kiviröykkiö	26
4	Hamina	Petkelvuori	uusi kohde	kiinteä mj	historiallinen	kuoppa	29
5	Hamina	Hillo (Hillnäs)	1000008140	kiinteä mj	historiallinen	kylänpaikka	31

1 Hamina Savilahdenvuori 1 (1000027457)

Perustiedot

<i>Muinaisjäännöslaji</i>	kiinteä muinaisjäännös
<i>Muinaisjäännöstyyppi</i>	hautaröykkiö
<i>Ajoitus</i>	pronssikautinen
<i>Koordinaatit (ETRS TM35)</i>	P: 6711159, I: 507310, z= 25 mmpy
<i>Koordinaattien selite</i>	muinaisjäännösrekisterin koordinaatit
<i>Sijainti</i>	Haminan keskustasta 5,1 km lounaaseen

Aiemmat tutkimukset ja löydöt

Marita Kykyri ja Minna Minkkinen, tarkastus 2015

Muinaisjäännösrekisteri

Kohde sijaitsee Savilahdenvuoren pohjoissivustalla olevalla kalliotasanteella voimakkaasti pohjoiseen viettävän rinteän yläosassa. Alueella kasvaa pääosin mäntyä. Paikalla on pyöreä ja matala noin 7 metriä halkaisijaltaan oleva kiviröykkiö. Röykkiön keskellä on matala, noin 40 cm syvä kuopanne. Rakenteesta on siirretty paikoin kiviä. Röykkiö on paksun sammalkerroksen peitossa.

Inventointi 2016

Valokuvat AKDG 4755:8-13

Kohde tarkastettiin Haminan Hillonlahden osayleiskaavainventoinnin yhteydessä 15.6.2016. Varsinaisen matalan kiviröykkiön halkaisijaksi mitattiin 9,4 x 9,1 metriä ja sen kaakkoispuolella vaikutti olevan vielä lisää kiveystä noin 8,1 x 4,6 metrin alueella. Jälkimmäinen kiveys on varsinaista röykkiötä selvästi matalampi. Näiden rajaa on käytännössä vaikeaa, jos ei mahdotontakin, erottaa toisistaan. Röykkiö on epätyypillisesti kallion notkossa ja on pidettävä mahdollisena, että kyseessä ei olisikaan pronssikautinen hautaröykkiö vaan jokin muu rakennelma tai mahdollisesti jopa luonnonkivikko.



AKDG 4755:8.

*Hamina Savilahdenvuori 1.
Röykkiö, lounaasta. Kuvaaja:
Petro Pesonen.*



AKDG 4755:9.

*Hamina Savilahdenvuori 1.
Röykkiö, lännestä. Kuvaaja:
Petro Pesonen.*



AKDG 4755:10.

*Hamina Savilahdenvuori 1.
Röykkiö, lännestä. Kuvaaja:
Petro Pesonen.*



AKDG 4755:11.

*Hamina Savilahdenvuori 1.
Röykkiö, luoteesta. Kuvaaja:
Petro Pesonen.*



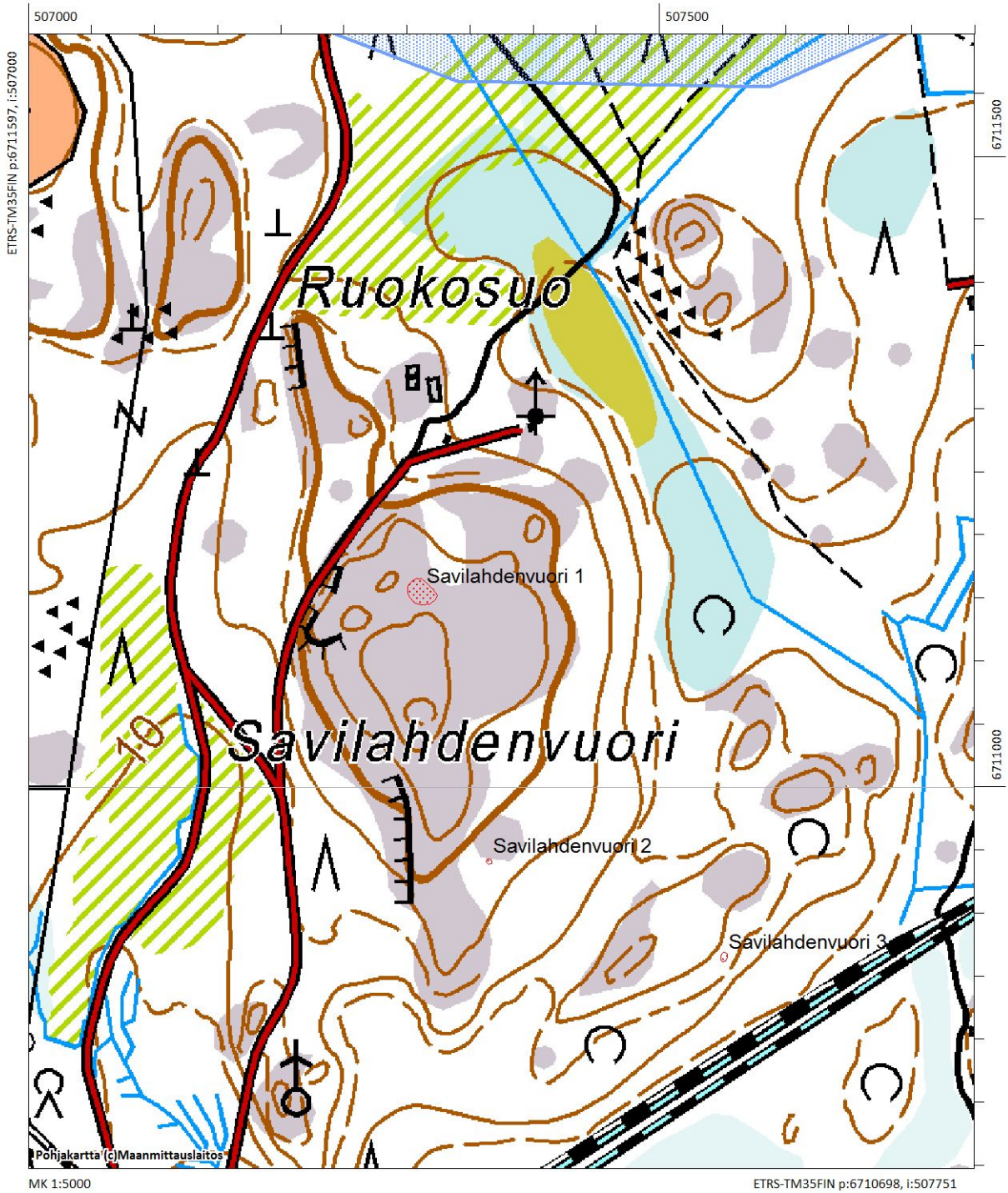
AKDG 4755:12.

*Hamina Savilahdenvuori 1.
Röykkiö, luoteesta. Kuvaaja:
Petro Pesonen.*



AKDG 4755:13.

*Hamina Savilahdenvuori 1.
Etualalla sivukiveys, idästä.
Kuvaaja: Petro Pesonen.*



Savilahdenvuoren kohteet 1:5000. Punainen pilkutus = muinaisjäännösrajaus.



Savilahdenvuori 1, röykkiö mustalla viivalla, alueen rajaus punaisella pisterasterilla. Varsinainen röykkiö pohjoisempänä ja sen sivussa oleva pienempi kiveys etelämpänä. Mittakaava 1:1000.

2 Hamina Savilahdenvuori 2 (1000027458)

Perustiedot

<i>Muinaisjäännöslaji</i>	kiinteä muinaisjäännös
<i>Muinaisjäännöstyyppi</i>	rajamerkki
<i>Ajoitus</i>	historiallinen
<i>Koordinaatit (ETRS TM35)</i>	P: 6710941, I: 507365, z= 15-20 mmpy
<i>Koordinaattien selite</i>	GNSS-mittaus 2016 (rajamerkki)
<i>Sijainti</i>	Haminan keskustasta 5,2 km lounaaseen

Aiemmat tutkimukset ja löydöt

Marita Kykyri ja Minna Minkkinen, tarkastus 2015

Muinaisjäännösrekisteri

Kohde sijaitsee Savilahdenvuoren etelärinteessä Hillolahteen viettävän rinteeseen yläosassa. Paikalla on kivistä ladottu noin 1,3 x 1,4 m kokoinen ja 60-80 cm korkea rajamerkki, joka on voimakkaasti sammalen peittämä. Paikalla ei ole enää voimassaolevaa rajaa, mutta vielä vuoden 1968 peruskarttaan on merkitty NE-SW-suuntainen tonttiraja.

Inventointi 2016

Valokuvat AKDG 4755:14-17

Kohde tarkastettiin Haminan Hillonlahden osayleiskaavainventoinnin yhteydessä 15.6.2016. Rajamerkin ympäristö on kallioista ja kivikkoista sekametsää. Puusto on mäntyvaltaista, mutta kohteen ympäristössä kasvaa myös kuusta, koivua ja pihlajaa. Rajamerkki on aiemman kuvauksen mukainen ja sen sijainti mitattiin nyt GNSS-laitteella. Koska rajamerkki on on pienen kuusitiheikön reunassa, mittaustarkkuus oli vain noin 3 metriä. Rakenteeseen on käytetty sekä lohkokiviä että lohkomattomia luonnonkiviä. Rajamerkistä noin 35 metriä luoteeseen sijaitsee pystyyn tuettu punagraniittikivi, jonka korkeus ja leveys ovat 90 cm ja paksuus 40 cm. Kiven sijainti mitattiin GNSS-laitteella: p= 671095, i= 507392, z= 17,79 (mittaustarkkuus 50 cm).



AKDG 4755:14.

Rajamerkki, lounaasta. Kuvaaja: Petro Pesonen.



AKDG 4755:15.

Rajamerkki, lounaasta. Lähikuva. Kuvaaja: Petro Pesonen.



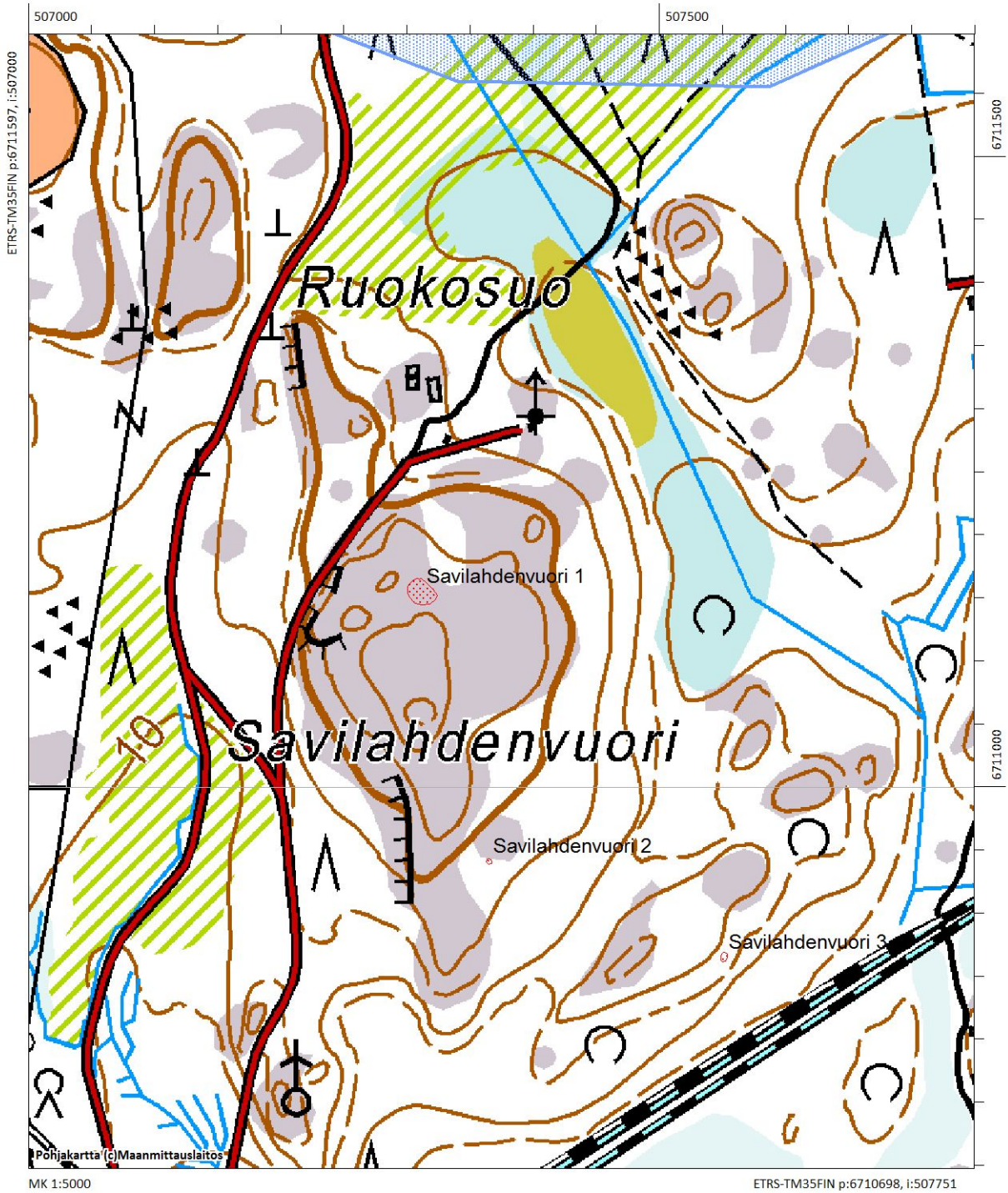
AKDG 4755:16.

Pystykivi, luoteesta. Kuvaaja: Petro Pesonen.



AKDG 4755:17.

Pystykivi, koillisesta. Kuvaaja: Petro Pesonen.



Savilahdenvuoren kohteet 1:5000. Punainen pilkutus = muinaisjäännösrajas.



Lähikartta kohteesta Savilahdenvuori 2, mittakaava 1:1000. Rajamerkki ympäristöineen punaisella pilkutuksella, pystykivi on idempänä olevan tähtisymbolin kohdalla.

3 Hamina Savilahdenvuori 3 (1000027459)

Perustiedot

<i>Muinaisjäännöslaji</i>	muu kulttuuriperintökohde
<i>Muinaisjäännöstyyppi</i>	kiviröykkiö
<i>Ajoitus</i>	historiallinen
<i>Koordinaatit (ETRS TM35)</i>	P: 6710867, I: 507551, z= 7,5-10 mmpy
<i>Koordinaattien selite</i>	muinaisjäännösrekisterin koordinaatit
<i>Sijainti</i>	Haminan keskustasta 5,2 km lounaaseen

Aiemmat tutkimukset ja löydöt

Marita Kykyri ja Minna Minkkinen, tarkastus 2015

Muinaisjäännösrekisteri

Kohde sijaitsee Savilahdenvuoren kaakkoispuolella Hillonlahteen viettävässä loivassa rinteessä. Noin 100 metrin päässä kaakossa kulkee rautatie. Paikalla on sammalenpeittämä kivirakenne, joka on kasattu kiinni isoon maakiveen. Kiveyksen halkaisija on noin 1,6 m. Kivikasasta on luultavasti otettu jossain vaiheessa kiviä. Rakenteessa on sekä luonnonkiviä että lohkokiviä. Kiviröykkiön funktio ja ajoitus ovat epäselviä. On mahdollista, että kyseessä on raaka-ainevarasto, mutta kyseessä voi olla myös raivausröykkiö.

Inventointi 2016

Valokuvat AKDG 4755:18-19.

Kohde tarkastettiin Haminan Hillonlahden osayleiskaavainventoinnin yhteydessä 15.6.2016. Sammalpeitteinen kivirakenne on kasattu kiinni isoon maakiveen, joka on kooltaan 160 x 130 x 80 mm. Ilman sideaineita maakiven kupeeseen ladottu kivirakenne on pohja-alaltaan pyöreähkö ja sen halkaisija on 1,6 m. Korkeutta rakenteella on 50-60 cm, mikä ei ole sen alkuperäinen korkeus. Rakenteen yläosasta lienee poistettu kiviä. Mahdollisesti rakenne on vaurioitunut vieressä kulkevan metsäajotien käytön yhteydessä. Rakenteen funktiosta ei inventoinnissa saatu tarkempaa selkoa.



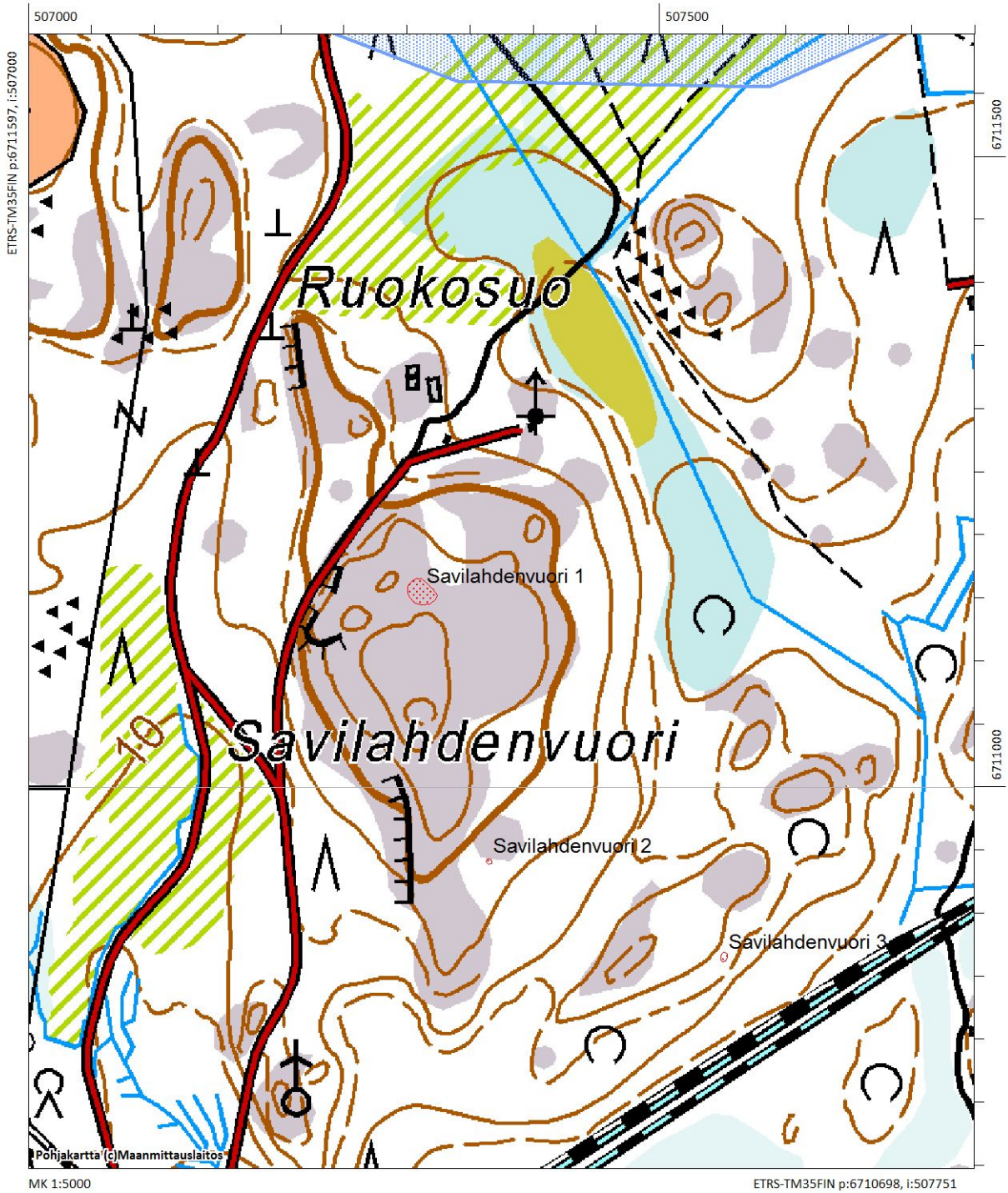
AKDG 4755:18.

Kivirakenne, lounaasta. Kuvaaja: Petro Pesonen.



AKDG 4755:19.

Kivirakenne, luoteesta. Kuvaaja: Petro Pesonen.



Savilahdenvuoren kohteet 1:5000. Punainen pilkutus = muinaisjäännösrajas.

4 Hamina Petkelvuori (uusi kohde)

Perustiedot

<i>Muinaisjäännöslaji</i>	kiinteä muinaisjäännös
<i>Muinaisjäännöstyyppi</i>	kuoppa
<i>Ajoitus</i>	historiallinen
<i>Koordinaatit (ETRS TM35)</i>	P: 6711682, I: 507740, z= 13-14 mmpy
<i>Koordinaattien selite</i>	GNSS-mittaus 2016
<i>Sijainti</i>	Haminan keskustasta 4,4 km lounaaseen

Aiemmat tutkimukset ja löydöt

-

Inventointi 2016

Valokuvat AKDG 4755:20

Kohde tarkastettiin Haminan Hillonlahden osayleiskaavainventoinnin yhteydessä 16.6.2016. Kohde sijaitsee Hotelli Petkeleen itäpuolella ja Petkelvuoren eteläpuolella olevalla hiekkakankaalla. Maasto laskee loivasti etelään, merelle päin. Maasto on ehjää mäntyä kasvavaa hiekkakangasta. Yhden kankaalla risteilevän polun vieressä on kooltaan noin 4 x 2,5 m kokoinen kuoppa, jonka ympärillä on matalat vallit ja joka on syvyydeltään noin 50 cm. Ulkoisesti rakenne muistuttaa pyyntikuoppaa. Kuoppaan tehdyssä lapionpistossa erottui podsoli, joka oli kuitenkin vähän heikommin muodostunut kuin ympäröivälle kankaalle tehdyssä lapionpistossa. Kuopan funktio jäi epäselväksi. Mahdollisesti se kuitenkin on historialliselta ajalta.



AKDG 4755:20.
Kuopanne, kaakosta. Ku-
vaaja: Petro Pesonen.



Petkelvuoren kohde rajattu punaisella pilkutuksella. Mittakaava 1:5000.

5 Hamina Hillo (Hillnäs) (1000008140)

Perustiedot

<i>Muinaisjäännöslaji</i>	kiinteä muinaisjäännös
<i>Muinaisjäännöstyyppi</i>	kylänpaikka
<i>Ajoitus</i>	historiallinen
<i>Koordinaatit (ETRS TM35)</i>	P: 6711563, I: 508411, z= 5-10 mmpy
<i>Koordinaattien selite</i>	Muinaisjäännösrekisteri
<i>Sijainti</i>	Haminan keskustasta 4 km lounaaseen

Aiemmat tutkimukset ja löydöt

Johanna Enqvist, inventointi 2006

Muinaisjäännösrekisteri

Grottila eli Norsby oli alkujaan talonpoikaiskylä Poitsilan kartanon kupeessa. 1500-luvun lopun sotavuosina kylän tilat autioituivat tyystin, ja Poitsilan aateliset isännät, Pietasi ja Hannu Poitz, ottivat v. 1604 vastatakseen entisten kyläläisten ja lunastivat näin tilukset itselleen. Poitz-suvun hallussa oli 1600-luvun alusta lähtien kaksi kylää, joista toinen oli aatelista rälssimaata ja toinen taas tavallista veromaata. Asiakirjoissa käytettiin puolestaan rinnan kolmea kylännimeä: Poitsila, Hillo ja Norsby eli Grottila. Varhaisimmissa asiakirjoissa Poitsila tarkoitti säteriä (= aatelisten asuinkartano), Norsby/Grottila taas talonpoikaiskylää. Hillo otettiin kylännimenä käyttöön vasta 1640-luvulla, jolloin se oli verokirjoissa Norsbyn rinnakkaismuoto. 1700-luvulla Poitsila ja Norsby alkoivat merkitä samaa ja Hillo puolestaan tarkoitti säteriä. (Korhonen 1981:563-564.)

Hillon kylä ja 1500-luvulta lähtien Hillon rälssitila on sijainnut Hillonlahden pohjukassa, sen pohjoisrannalla. Yksinäistalon paikka on jäänyt Haminan syväsataman alle. Hillon rälssimaan synty palautuneen jo 1300-luvulle ja liittyy mahdollisesti Hillon asemaan rannikon vartioinnista ja puolustuksesta huolehtineen vartiotuliketjun osana Hillo on ollut Poitz-suvun hallussa ainakin 1400-luvun lopulta lähtien, mutta ilmeisesti tilan syrjäisen sijainnin takia suvun asumakartano Poitsila pystytettiin entisen Norsbyn eli Grottilan kylän maille Kirkkojärven länsirannalle, Hillon rälssitilasta noin 2,5 km koilliseen (ks. myös Hamina Poitsila (Norsby/Grottila)). (Rosén 1936: 269,292-294).

Inventointi 2016

Valokuvat AKDG 4755:21-23

Kohde tarkastettiin Haminan Hillonlahden osayleiskaavainventoinnin yhteydessä 23.8.2016. Se tarkastettiin muuta aluetta myöhemmin, koska sitä pidettiin muinaisjäännösrekisterin perusteella tuhoutuneena kohteena. Vertailemalla vanhoja karttoja nykykarttaan kävi kuitenkin ilmeiseksi, ettei kylänpaikka suinkaan ole jäänyt syväsataman alle. Vanhoille kartoille kylä on merkitty suunnilleen Hillonlahdentien risteyksen kohdalle siihen kohtaan, johon myös muinaisjäännösrekisterissä olleet koordinaatit viittaavat.

Vanhin alueelta oleva kartta on vuodelta 1834 ja siinä kylänpaikka on Hillonlahdentien mutkan tuntumassa. Tällä paikalla on nykyään autioitunut talo ja sen talousrakennuksia. Myöhemmissä, 1900-luvulle ajoittuvissa kartoissa Hilloniemessä on myös toinen talo, ensimmäisestä itään olevalla niemellä. Täällä ei nykyään ole taloa enää jäljellä, vain kiviaitaa ja sen vieressä oleva pihatanner. Jälkimmäistä tonttia ei kuitenkaan ole syytä pitää Hillon vanhaan kylänpaikkaan kuuluvana tonttimaana. Kylätontin tarkka rajausta ja sen säilynei-

syiden selvittäminen vaatisi koekaivauksia. Kylätontti on kuitenkin rajattu tähän raporttiin alustavasti vanhojen karttojen perusteella. Hillon kylää kuvaavat vanhat kartat on esitetty inventointikertomuksen johdanto-osiossa.



AKDG 4755:21.

Hillo (Hillnäs). Kiviaitaa Hilloniemessä, lounaasta. Kuvaaja: Petro Pesonen.



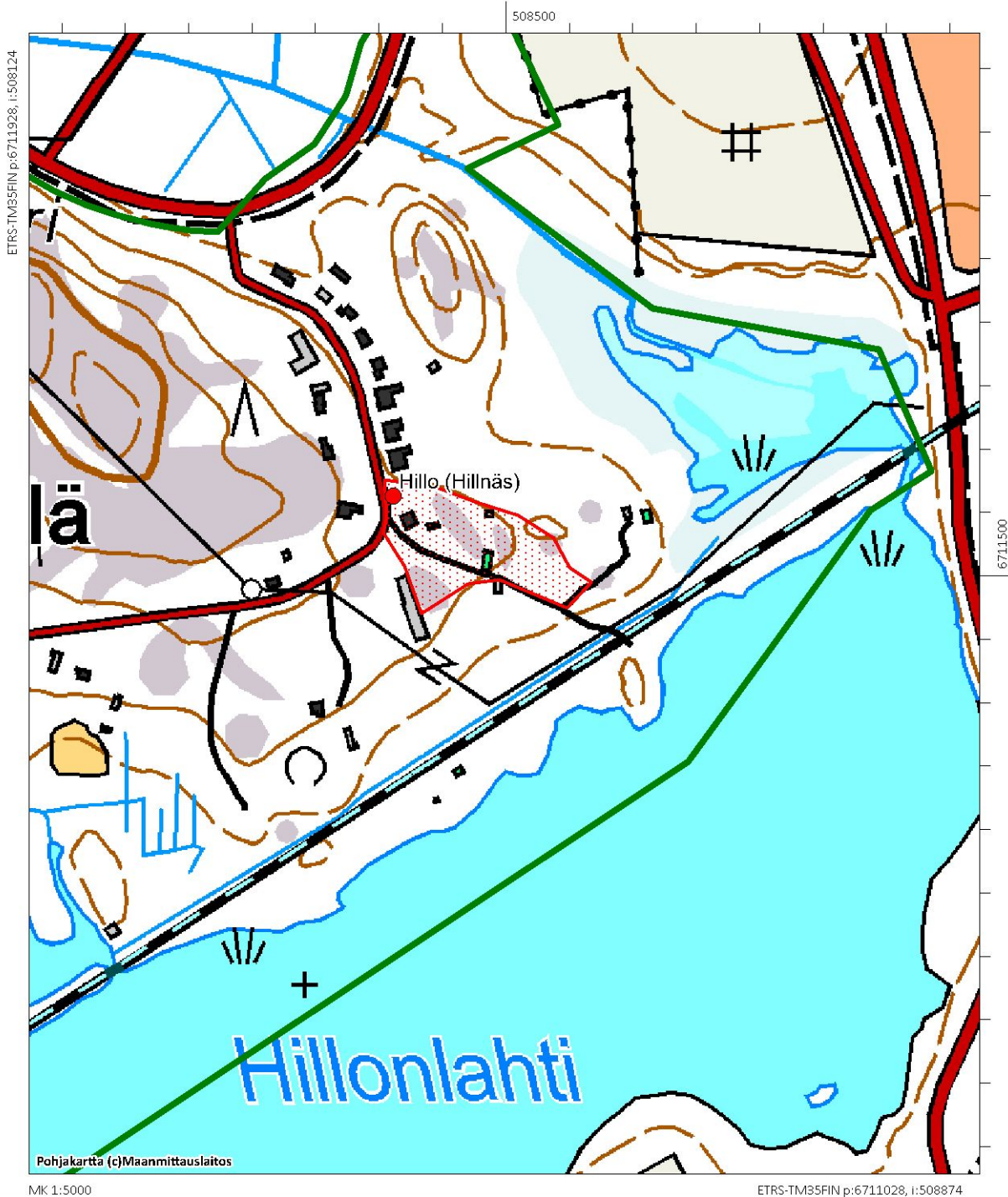
AKDG 4755:22.

Hillo (Hillnäs). Autiotalo Hillonlahdentien risteyksessä. Kuvaaja: Petro Pesonen.



AKDG 4755:23.

Hillo (Hillnäs). Vanha navetta Hillonlahdentien risteyksessä. Kuvaaja: Petro Pesonen.



Hillo (Hillnäs) rajattu punaisella pilkutuksella. Mittakaava 1:5000.