

TUTKIMUSRAPORTTI

KIRKKONUMMI

Veikkola (Veikkola by)

Historiallisen ajan asuinpaikan arkeologinen tarkkuusinventointi
21.12.2015, 8.4., 18.4. ja 20.4.2016



AKDG 4692:16



MUSEOVIRASTO

ARKISTO- JA TIETOPALVELUT | ARKEOLOGISET KENTTÄPALVELUT
PETRO PESONEN JA SATU KOIVISTO

Tiivistelmä

Kirkkonummen Veikkolan historiallisen ajan kylän (Veikola by, mjtunnus 1000022573) tonttimaalla tehtiin arkeologinen tarkkuusinventointi keväällä 2016 Suomen Mielenterveysseuran toimeksiannosta. Alueelle on kaavoitettu asuntorakentamista. Alueella on kaksi huvilarakennusta ja vanha Nedergårdin tilaan kuulunut pää- tai sivurakennus. Alueella on toiminut 1900-luvulla Veikkolan parantola. Veikkolan kylän muinaisjään-
nösalue on aiemmin karttojen ja rakennehavaintojen perusteella rajattu alueen länsiosassa olevalle mäelle.

Tarkkuusinventoinnissa alueelle kaivettiin 46 kpl 50 x 50 cm kokoista koekuoppaa. Keskeisimmät havainnot ovat, että mäellä ei liene muinaismuistolain tarkoittamaa muinaisjään-
nöstä, vaan rakenteet ovat nuorempaa perua. Vanhempaan asutukseen viittaavia havaintoja saatiin sen sijaan tästä itään olevan piha-alueen koe-
kuopista, mm. nauha-applikaatiolla koristellun juomalasin palanen, joka saattaa olla keskiaikainenkin. Mui-
naisjään-
nös ehdotetaan uudelleen rajattavaksi tälle piha-alueelle. Lisäksi alueen itäosassa havaittiin koe-
kuopassa mahdollisesti tulisijaan viittaavia palaneita kiviä hiili- ja nokikerroksessa.

Sisällysluettelo

Arkisto- ja rekisteritiedot.....	2
Sijaintikartta	3
1. Johdanto	4
2. Sijainti, topografia ja tutkimushistoria	5
3. Veikkolan kylän historia ja vanhat kartat	6
3. Tutkimusmenetelmät	11
4. Maaston kuvaus, havaitut rakenteet ja koekuoppahavainnot.....	12
4.1 Maaston kuvaus ja maan pinnalle näkyvät rakenteet.....	12
4.2 Koekuoppahavainnot.....	15
4.3 Keskeiset tulokset.....	22
5. Yhteenveto	25
Lähteet.....	26
Digikuvaluettelo.....	27
Kartat	30

Arkisto- ja rekisteritiedot

Historiallisen ajan asuinpaikan arkeologinen tarkkuusinventointi

Tutkimuslaitos:	Museovirasto/Arkeologiset kenttäpalvelut
Tutkijat:	FL Petro Pesonen, FM Satu Koivisto
Tutkimusluvan dnro:	MV/174/05.04.01.02/2015
Lausunnot:	MV/212/05.02.00/2015
Kunta:	Kirkkonummi
Alue:	Veikkola
Tila:	257-488-1-78 Veikkola II, om. Suomen Mielenterveysseura 257-488-1-66 Veikkola I, om. Suomen Mielenterveysseura 257-488-1-9 Veikkola, om. Suomen Mielenterveysseura
Muinaisjäännöskohde:	Kirkkonummi Veikkola (Veikola by) , 1000022573, mj-rekisterin koordinaatit P: 6684665, I: 357786 (ETRS-TM35FIN), z= 64-68 m mpy
Kenttätyöaika:	21.12.2015, 8.4., 18.4 ja 20.4.2016
Apulaistutkija:	FM Niko Anttiroiko
Peruskartta:	L4132(TM35-lehtijako), 204107 (Yleislehtijako)
Tutkimusten rahoittaja:	
Alkuperäinen raportti:	Museoviraston arkisto, Helsinki
Kopio:	Suomen Mielenterveysseura, Länsi-Uudenmaan maakuntamuseo
Kaivauspinta-ala:	11,5 m ² , vajaan 20000 m ² alalla
Kaivauslöydöt:	KM 40918:1-8, diar. 23.5.2016
Digitaalikuivat:	AKDG 4692:1-107
Aikaisemmat tutkimukset:	Satu Koivisto, inventointi 2012
Aikaisemmat löydöt:	-
Analysit:	-

Sijaintikartta



Ote peruskartasta, johon on merkitty kohteen sijainti. Punainen pisterasteri osoittaa muinaisjännösrekisterissä olevan muinaisjännöksen rajauksen laajuuden ja vihreä ruudutus uuden ehdotetun muinaisjännösrajausten vuoden 2016 tutkimusten perusteella. Mittakaava 1:5000.

1. Johdanto

Kirkkonummen Veikkolan kylän (Veikola by; mjrek nro 1000022573) vanhan kylätontin kohdalla tehtiin arkeologinen tarkkuusinventointi. Kylätontti sijaitsee osittain Laguksenpuiston asemakaavan muutosalueella. Kaavahankkeen tarkoituksena on mahdollistaa Veikkolan parantolan rakennusten muuttaminen asuinkäyttöön ja kaavalla pyritään mm. parantamaan rantapolun toteutusmahdollisuuksia. Kylätontti on rekisteröity vuonna 2012 tehdyn inventoinnin yhteydessä, jolloin paikalla on todettu erilaisia mahdollisesti vanhaan kylätonttiin liittyviä rakenteita. Tarkkuusinventoinnin tarkoituksena ja tavoitteena oli kylätontin tarkempi rajaaminen ja sen ajoituksen ja säilyneisyyden arvioiminen havaintojen perusteella. Kaavan laatija on Suomen Mielenterveysseura, joka myös omistaa maa-alueet kylätontin alueella ja tilasi tutkimukset Museoviraston Arkeologisilta kenttäpalveluilta.

Tarkkuusinventoinnin valmistelu aloitettiin jo joulukuussa 2015, jolloin hieman ennen joulun pyhiä, 21.12.2015 käytiin tarkastamassa alue ja mittaamassa alueelle kuusi kiintopistettä VRS-GPS –satelliittipaikantimella. Tämän jälkeen sää kuitenkin muuttui niin, että Uusimaa sai ensimmäisen lumipeitteensä ja maa jäättyi, jolloin tutkimukset jouduttiin siirtämään keväeseen. Töitä jatkettiin alueella 8.4.2016, 18.4.2016 ja 20.4.2016, jolloin tehtiin koekuopitusta ja maanpinnalle näkyvien rakenteiden kartoitus. Koska alue on pääosin piha-alueita ja puistoa, joka ei edes kaavassa ole juurikaan muuttumassa, katsottiin että paikalla ei voida käyttää kaivinkonetta vaan tarkkuusinventointi oli syytä suorittaa hienovaraisesti ja menetelmäksi valittiin pienet koekuopat. 50 x 50 cm kokoisilla koekuopilla on vain harvoin mahdollista paikantaa maan pinnan alapuolella olevia rakenteita ja niinpä niissä keskitytään löytöihin ja kulttuurikerroksen merkkeihin. Tutkimuksia tehtiin sekä muinaisjäännösrekisteriin merkityn aluerajauksen sisäpuolella että sen liepeillä parantolan piha-alueella ja rannan puolella, missä havaittiin maan pinnalla erilaisia vanhaan toimintaan ja asutukseen viittavia merkkejä.

Kenttätöryhmän muodostivat tutkijat FL Petro Pesonen ja FM Satu Koivisto sekä apulaistutkija FM Niko Anttiroiko. Yleiskartan tekemisestä vastasi Niko Anttiroiko, valokuvauksesta Petro Pesonen ja mittausdokumentoinnin teki pääasiassa Niko Anttiroiko. Mittaukset tehtiin Topconin VRS-GPS –satelliittipaikantimella, joka pystyy parhaimmillaan 1 cm:n tarkkuuteen, sekä takymetrillä. Kenttätöiden aikana olosuhteet olivat talvella kohtalaiset ja keväällä pääosin hyvät. Jälkityöt on tehty huhtikuussa 2016. FM Johanna Seppä puhdisti löydöt, Niko Anttiroiko piirsi kartat puhtaaksi ja Petro Pesonen luetteloi valokuvat ja laati kaivausraportin.

Kohteella kaivettiin yhteensä 46 koekuoppaa, kooltaan yleensä 50 x 50 cm. Neliömäärä on vain 11,5 m², mutta tällä katettiin keskeiset alueet vajaan 20000 m² laajuisella tutkimusalueella. Tutkimusten perusteella muinaisjäännöksen rajausta ehdotetaan siirrettäväksi idemmäksi ja lisäksi ehdotetaan pieniä toimenpiteitä mikäli kaavaluonnos toteutuu suunnitellulla tavalla. Osa kaivauslöydöistä on talletettu Kansallismuseon kokoelmiin numerolla KM 40918:1-8 ja kaivauksella otetut digitaaliset valokuvat on luetteloitu Webmuskettiin numeroilla AKDG 4692:1-107.

Helsingissä 24.5.2016

Petro Pesonen, FL

2. Sijainti, topografia ja tutkimushistoria

Veikkolan kylä sijaitsee Kirkkonummen kunnan pohjoisosassa, Turun moottoritien eteläpuolella. Vanha maantie kulkee kylän läpi. Vanha kyläkeskus on sijainnut Lamminjärven ja Kaljärven välisellä kannaksella. Nykyään kylän keskeiset toiminnot sijaitsevat vanhasta kylästä vajaan kilometrin kaakkoon, mutta pientalo-asutusta on runsaasti sekä järvien välisellä kannaksella, että Lamminjärven molemmin puolin ja myös Turun moottoritien pohjoispuolella, Perälänjärven rannalla.

Lamminjärvi on 49,9 m mpy korkeudella ja siitä laskee puro Kaljärveen, joka on 44,1 m mpy korkeudella. Veikkolan vanha kylän paikka on korkealla harjanteella yli 60 m mpy korkeudella, samoin maasto nousee yli 60 m mpy korkeudelle nykyisessä kyläkeskuksessa. Maaperä on vanhan kylän alueella kalliomaata, jonka peitteenä on moreenia. Kalliomaa tulee siellä täällä näkyviin maanpinnalle ja kaivaushavaintojen perusteella moreeni on luokiteltavissa lähinnä hiekkamoreeniksi. Kylän eteläpuolella, Kaljärven rannalla maaperä on savea, samoin Lamminjärven muut rannat kylän kohdalla olevaa etelärantaa lukuunottamatta ovat savea.

Tutkittavan alueen korkeus on noin 64-68 m mpy, ja periaatteessa olisi mahdollista, että alueella olisi jälkiä myös kivikautisesta asutuksesta. Kaljärven kaakkoispuolella olevan Haapajärven läheltä tunnetaan korkeus-tasoilla 45-53 m mpy olevia kivikautisia asuinpaikkoja (Navala, Maula, Sollbacka), jotka olisivat korkeutensa perusteella ajoitettavissa lähinnä mesoliittiselle kivilaudelle (8900-5100 eKr.), mutta Maulan saviastianpala-löydöt viittaavat todennäköisesti myöhäiselle kivilaudelle, nuorakeraamiseen kulttuuriin (2900-2100 eKr.). Nuorakeramiikan ajan asuinpaikat eivät olleet rantasidonaisia kuten aiemmat asuinpaikat tavallisesti olivat. Veikkolan kylän sijainti ei kuitenkaan vaikuta tyyppilliseltä paikalta nuorakeraamiselle asuinpaikalle, jotka usein ovat jokilaaksoissa pienten purojen varsilla.



AKDG 4692:31. Panoraama Sigurdsbergin piha-alueesta, vasemmalla mäennyppylä, etelästä. Kuvaaja: Petro Pesonen.

Kohde on entisen Veikkolan parantolan pihapiiriä, jonka omistaa nykyään Suomen Mielenterveysseura. Tien pohjoispuolella olevista parantolan rakennuksista itäisempi on alkujaan Arthur Lagerlöfin huvilapalsta, jonka Sielunterveysseura osti vuonna 1928. Huvila on rakennettu vuonna 1910. Samalla kiinteistöllä on vanha punaiseksi maalattu pitkänomainen rakennus poikittain huvilaa vastaan. Tämä ”torppa” on luultavasti ollut vanhan Nedergårdin tilan pää- tai siipirakennus. Näissä rakennuksissa Sielunterveysseura ylläpiti maan ensimmäistä hermosairaiden naisten lepokotia. Torpan pohjoispäädyssä on pieni punaiseksi maalattu hirsiaitta 1800-1900 –luvun taitteesta. Lepokotia laajennettiin vuonna 1935 ostamalla viereinen kiinteistö, Sigurdsberg, jonka päärakennus on lepokodin länsipuolella. Vuonna 1961 on vielä ostettu Solhällä maantien vastakkaiselta puolelta.¹

¹ Sigbritt Backman: Kirkkonummen rakennuskulttuuri ja kulttuurimaisema. Kirkkonummen kunta 1989.

Veikkolan kylä on merkitty muinaisjäännösrekisteriin vuonna 2012 tehdyn Veikkolan kaava-alueen arkeologisen inventoinnin yhteydessä. Tuolloin kylä paikallistettiin vanhojen karttojen avulla ja alueella havaittiin kiinteitä rakenteita.²

3. Veikkolan kylän historia ja vanhat kartat

Veikkola mainitaan veroluetteloissa vuodesta 1540 lähtien nimellä Veijkoby, Weijcoby, Viijkingsby, Veckola, Veickby, Veijkola, Veickåla, Weickola, Veijkoila ja Veijckola. Ensimmäisiä verokirjoihin päätyneitä isäntiä ovat kylässä Niels Larsson ja Mårten Olsson. Näyttäisi mahdolliselta, että jo 1560-luvulta lähtien kylässä oli vain yksi talo, mutta aiemmin taloja on mahdollisesti ollut kaksi.³

Veikkolan kylä esiintyy Kuninkaankartastossa v. 1776.⁴ Muutaman vuoden päästä kylästä on jo tarkempi kartta vuodelta 1782.⁵ Tässä Carl Hagströmin tekemässä kartassa ”Weikola hemman” on yksinäistalo vanhan maantien pohjoispuolella ja alhaalla Lamminjärven ja Kaljärven välisessä purossa on sen ylittävä silta ja siitä vähän etelään vesimyllyn paikka. Jälkimmäisen rakenteita mahdollisesti havaittiin vielä vuoden 2012 inventoinnissa.⁶ Viljelykset ovat pääosin Kaljärven alavalla rannalla, mutta joitakin palstoja on myös Lamminjärven itä- ja kaakkoisrannoilla, missä maasto on myös alavampaa kuin Lamminjärven jyrkällä etelärannalla. Lähellä Kaljärven kylän rajaa lännessä on sotilaantorppa ja sen ympärillä ”soldatåker”.



*AKDG 4692:20. Koekuoppaa N5 kaive-
taan, koululaiset osallistuvat. Kuvaaja:
Petro Pesonen.*

² Satu Koivisto: Kirkkonummi Veikkola. Kaava-alueen arkeologinen inventointi 15.-16.10.2012. Museoviraston arkisto.

³ Suomen asutuksen yleisluettelo, Kirkkonummi. Kansallisarkisto, www.arkisto.fi.

⁴ Kuninkaankartasto Etelä-Suomesta 1776-1805. Toim. Erkki-Sakari Harju, SKS 2012

⁵ Charta öfver Weikola Hemmans Ägor, författad år 1782 af Carl P. Hagström. Kansallisarkisto, Maanmittaushallituksen uudistusarkisto, B21a:23/1-3.

⁶ Kohde Veikkola, Puronsuu. Koivisto 2012. Museoviraston arkisto.



Veikkolan kartta vuodelta 1782. Sininen nuoli osoittaa pohjoiseen. Veikkolan kylän paikka ja sotilastorpan paikka ympäröity. Lähde: Kansallisarkisto, Maanmittaushallituksen uudistusarkisto, B21a:23/1-3.

1800-luvulta Veikkolasta ei ole tarkempaa karttaa, mutta kylä on merkitty 1840-luvulla aloitettuun pitäjänkarttasarjaan ja 1870-luvulla laadittuun senaatin kartastoon. Pitäjänkartalla kylä näkyisi merkityn vain tien eteläpuolelle, mutta senaatin kartalla rakennuksia on selvästi tien molemmilla puolilla. Hyvinkin tarkka kartta Veikkolasta on vuodelta 1902 ja siinä näkyy jo Veikkolan jakautuminen kahdeksi taloksi, Nedergård tien pohjoispuolella ja Övergård tien eteläpuolella.⁷ Veikkolan kantatila on jaettu kahdeksi tilaksi 1790-luvulla.⁸

Vuoden 1902 kartalla kiintopisteenä voi pitää Övergårdin päärakennusta, joka on rakennettu 1830-luvulla. Vuonna 1902 kylässä on ollut lukuisia rakennuksia. Nedergårdin puolella tien pohjoispuolella oli vastapäätä Övergårdia kaksi tien suuntaista rakennusta ja näiden pohjoispuolella kaksi tiehen nähden poikkisuuntaista rakennusta. Näistä läntisempi lienee samalla paikalla kuin parantolan pihapiirissä oleva vanha torppa, oletettu Nedergårdin pää- tai sivurakennus.

⁷ Kansallisarkisto: Maanmittaushallituksen historiallinen kartta-arkisto, Pitäjänkartasto, Kirkkonummi (2041 07+04); Senaatin kartasto, Kirkkonummi (VII 27); Maanmittaushallituksen uudistusarkisto, B21a:23/4-13.

⁸ Kirkkonummen rakennusinventointi 1982-1990 (Sigbritt Backman, Outi Flander, Kai Linnilä, Matti Velhonoja). Museo-
viraston arkisto.



Veikkolan Nedergårdin ja Övergårdin tilat vuoden 1902 kartalla. Kuviolla 506 näkyy jo 1830-luvulla rakennettun Övergårdin tilan päärakennus. Muut kartalla näkyvät rakennukset ovat pääosin sellaisia, joita ei enää ole olemassa. Lähde: Kansallisarkisto, Maanmittaushallituksen uudistusarkisto, halkomiskartta (Svaetichin 1902), B21a:23/4-13.



Vasemmalla ylhäällä: AKDG 4692:28. Vanha parantola, jossa toimii päiväkoti Nooan arkki, lännestä. Oikealla ylhäällä: AKDG 4692:11. Etualalla Sigurdsberg, taustalla vanha parantola, luoteesta. Vasemmalla alhaalla: AKDG 4692:29. Piharakennus eli mahdollisesti vanha Nedergårdin päärakennus, koillisesta. Kuvaaja Petro Pesonen.



Peruskarttaote 1958.



Peruskarttaote 1972.



Peruskarttaote 1990.

Vanhoilla peruskartoilla näkyy rakennushistoria 1950-luvulta 1990-luvulle: Veikkolan alueelta on peruskarttoja vuosilta 1958, 1961, 1972, 1984 ja 1990. Kiintopisteenä toimii jälleen Övergården päärakennus tien eteläpuolella, jossa on viereisellä länsipuolisella tontilla ollut myös useita rakennuksia vielä 1990-luvulla. Nyky-

ään Övergårdin ja Hyvänmielenkujan välisellä alueella on vain alarinteessä oleva laitosrakennus. Tien varressa olleet rakennukset ovat hävinneet lukuun ottamatta Övergårdin vieressä olevaa asuinrakennusta. Vanhatien varressa on idempänä ollut Övergårdin navetta, joka on nykyään purettu. Tien pohjoispuolella peruskartoilla ovat kiintopisteinä parantolan rakennus, Sigurdsberg ja vanha Nedergårdin pää- tai sivurakennus. Sigurdsbergin länsipuolella on mäenrinteessä ollut talousrakennus, jota nykykartoilla ei näy. Mahdollisesti kyseessä on kellari, jonka osittain kivetty kuoppa näkyy maastossa. Sigurdsbergin länsipuolella mäen takana on myös talousrakennus, jolle johtaa tie. Tämä tie on maastossa näkyvissä edelleen ja rakennuksen kohdalla on maakumpu. Rannassa on vielä 1972 peruskartalla pieni rakennus, joka lienee sama kuin maastossa näkyvä rantasaunan kivijalka.



AKDG 4692:53. Tieuran reunuskiveystä, taustalla maakumpu, kaakosta. Kuvaaja: Petro Pesonen.



AKDG 4692:61. Vanhan rantasaunan betonilaatta, lännestä. Kuvaaja: Petro Pesonen.



AKDG 4693:43. Kellari, luoteesta. Kuvaaja: Petro Pesonen.

3. Tutkimusmenetelmät

Tarkkuusinventoinnin mittalaitteena käytettiin Topconin VRS-GPS-paikanninta, jolla päästään 1 cm mittatarkkuuteen. Laitteella mitattiin koekuoppien paikat sekä muita maaston ilmiöitä ja yleiskartoituksessa tarvittavia kohteita. Lisäksi käytettiin VRS-GPS:llä mitattujen kiintopisteiden avulla asemoitua takymetriä. Pohjakartta korkeuskäyrineen saatiin tilaajalta digitaalisessa muodossa. Koordinaatistona on Kirkkonummen kunnan käyttämä ETRS89 GK25FIN (N2000) –järjestelmä. Inventointiraporttia varten piirrettiin varsinainen yleiskartta, johon on kuvattu koekuoppien paikat ja maastossa havaitut rakenteet ja toinen yleiskartta, johon on hahmoteltu kaivaushavainnot yhdistettynä kaavan havainnekuvaan. Lisäksi vuoden 1902 kartta on asemoitu nykyiseen karttaan historiallisen kehityksen kuvaamiseksi.

Tarkkuusinventointi suoritettiin kaivamalla alueelle noin 50 x 50 cm kokoisia koekuoppia, jotka kaivettiin pääosin lapiolla ja maa tarkastettiin yleensä kaivauslastalla. Koekuopat numeroitiin kunkin kuopan kaivajan mukaan (N= Niko Anttiroiko, P= Petro Pesonen, S= Satu Koivisto). Kuopat pyrittiin kaivamaan puhtaaseen maahan asti ja niissä näkyneet ilmiöt kuvailtiin sanallisesti. Kuopista otettiin tarpeen mukaan valokuvia. Löydöt otettiin talteen koekuopan tarkkuudella. Koekuopat täytettiin kaivauksen päätteeksi. Yhteensä kuoppia kaivettiin 46 kpl. Kaivettu neliömäärä oli siten 11,5 m². Osa kaivauksen löydöistä (vanhimpaan asutukseen viittaavat löydöt) on luetteloitu Kansallismuseon kokoelmiin päänumerolla KM 40918:1-8. Muista koekuoppalöydöistä on otettu valokuvia. Kaivaukselta otetut digitaaliset valokuvat on luetteloitu WebMuskettiin numerolla AKDG 4692:1-107.

Tarkkuusinventoinnin aikana sekä ruotsinkielisen koulun (Sigurdsberg) että suomenkielisen päiväkodin (parantolarakennus) oppilaat vierailivat koekuopilla ja olivat kiinnostuneita tutkimuksista. Sigurdsbergin WC-tiloja saatiin ystävällisesti käyttää.



AKDG 4692:3. Niko Anttiroiko mittaa koekuopan N1 sijaintia, koillisesta. Kuvaaja: Petro Pesonen.



AKDG 4692:19. Koekuoppaa N5 kaivetaan, koululaiset osallistuvat. Kuvaaja: Petro Pesonen.

4. Maaston kuvaus, havaitut rakenteet ja koekuoppahavainnot

Tarkkuusinventoinnin aikana tutkittavalle alueelle kaivettiin yhteensä 46 kpl 50 x 50 cm kokoista koekuoppaa. Yhteensä kaivettiin 11,5 m² vajaan 20000 m² laajuisella tutkimusalueella. Tutkittu alue jakaantuu useaan osaan. Alueen länsiosassa on pieni mäki, jolla on aiemmassa inventoinnissa havaittu rakenteet, mm. kiviaita ja kuoppia. Tämän pohjoispuolella on leikkikenttä ja sen pohjoispuolella edelleen jyrkästi rantaan viettävä rinne. Sigurdsbergin piha-alue on tasaista kenttää. Tämän talon ja parantolan pohjoispuolella on vanhaa terassoitua puutarha-aluetta, josta maa viettää jälleen jyrkästi Lamminjärven rantaan. Alueen itäosassa on päiväkotina olevan parantolan leikkikenttä ja sen itä-/koillispuolella loivasti Lamminjärven rantaan laskeutuvaa rinnettä.

4.1 Maaston kuvaus ja maan pinnalle näkyvät rakenteet

Alueen maaperä on lähinnä hiekkaa, mäellä hiekkamoreenia, samoin Lamminjärven laskevassa rinteessä. Moreeni on paikoin hyvinkin kivistä, erityisesti rinteessä. Mäellä kasvaa pääasiassa mäntyä, järven laskevassa rinteessä on lehtipuuta ja Sigurdsbergin piha-alueella on mm. omenapuita.

Alueella on siellä täällä maan pinnalle näkyvissä vanhoja kivi- ja kuopparakenteita. Mäen laella on ympyränmuotoinen laastilla muurattu kiveys, todennäköisesti siilon tai vastaavan pohja. Siilolta johtaa mäen eteläreunalle kapea puolisen metriä leveä oja aina alla mainitulle betoniselle rakennuksen pohjalle saakka. Mäen reunaa reunustaa koillinen-lounas –suuntainen, vajaan metrin korkuinen ja metrin levyinen kiviaita, jonka länsipuolella on maastossa rivitalojen pihan reunassa vielä hyvin erottuva kaksi metriä leveä tieura. Tämä tieura kääntyy mäen pohjoisrinteen alle häviten täytetyn leikkikentän kohdalla mutta jatkuen taas leikkikentän itäpuolella, jossa se kulkee Sigurdsbergin terassoinnin pohjoispuolella ja edelleen parantolan pohjoispuolelle, siellä olevan kellarin edustalle. Tietä on paikoin terassoitu kivillä.



AKDG 4692:45. Pyöreä kiviperustus mäellä, lännestä. Kuvaaja: Petro Pesonen.



AKDG 4692:58. Mäeltä betonirakenteelle tehty oja, kaakosta. Kuvaaja: Petro Pesonen.



AKDG 4692:49. Kiviaita, koillisesta. Kuvaaja: Petro Pesonen.



AKDG 4692:54. Tieura kiviaidan vierellä, pohjoisesta. Kuvaaja: Petro Pesonen.

Mäellä on siilon lisäksi sen pohjoisrinteellä kellarimainen kuoppa, kooltaan noin 5 x 4 metriä ja ainakin sen itäreunalla on kivireunus. Kellarin eteläreunalla on maakasa, jossa on runsaasti hiiltä. Tämän lähistöllä ja mäen laella on myös kaksi pienempää kuoppaa, halkaisijaltaan noin 3,5 metriä, ja mäen itärinteessä rinteen lohkaistu reunoiltaan jo maaton hiekkakuoppa. Hiekkakuopan reunan päällä maassa on nurmettu-neena useita tiiliä. Mäen etelälaidalla tien varrella on kaksi sähkömuuntamoita ja näistä hieman luoteeseen betoninen rakennuksen suorakaiteinen pohja, tämäkin mahdollisesti siilon tai vastaavan pohja. Mäen ja ki-
viadan länsipuolella olevan rivitaloyhtiön pihalla on iso, halkaisijaltaan noin 5-6 metrin laajuinen ja kor-
keudeltaan noin 1,5-metrinen hiekkakumpu, joka saattaa kätkeä sisäänsä jonkin entisen rakenteen. Kummun
päällä kasvaa iso koivu. Mäen pohjoiskoillispuolella ja leikkikentän länsipuolella on tasanne, jossa on mm.
kaivonrenkas. Täällä ja leikkikentän alapuolella kivistä mäenrinnettä on käytetty rakennusjätteiden kaato-
paikkana.



*AKDG 4692:44. Kellarin kivireunustaa, luoteesta.
Kuvaaja: Petro Pesonen.*



*AKDG 4692:41. Loivapiirteinen kuoppa mäellä po-
lun eteläpuolella, luoteesta. Kuvaaja: Petro Pese-
nen.*



*AKDG 4692:32. Mäki tontin länsiosassa, hiekka-
kuoppa, kaakosta. Kuvaaja: Petro Pesonen.*



*AKDG 4692:55. Betoninen rakenteen pohja, kaa-
kosta. Kuvaaja: Petro Pesonen.*



*AKDG 4692:57. Betoninen rakenteen pohja,
kaakosta. Kuvaaja: Petro Pesonen.*



*AKDG 4692:34. Sigurdsbergin leikkikenttä,
kaakosta. Kuvaaja: Petro Pesonen.*

Sigurdsbergin (ruotsinkielinen koulu) piha-alue on tasainen, pääosin nurmella oleva alue, jonka reunoilla kas-
vaa omenapuita. Kulkuväylät ovat leveitä ja hiekkapintaisia. Sigurdsbergin ja parantolan (suomenkielinen päi-

väkoti Noan arkki) välissä on hiekkapihaa, jonka rannan puolella maasto laskee rantaan päin. Talojen välisellä alueella, talojen pohjoispuolella on sinivuokkoja kasvava terassi, jonka eteläreunaa em. tieura kulkee ja jonka länsireunalla on rannalle suuntautuva tieura. Tämän tieuran varressa, sen itäpuolella on kivisen terassin päällä kiviä sisältävä kumpu, todennäköinen liesikumpu. Tähän tehdystä koekuopasta oli tiiliä ja palaneita kiviä. Tämän terassin itäpuolella on hieman kivisempää ja jyrkempää maastoa, mutta parantolan pohjoispuolella on jälleen terassointeja ja aivan parantolan pohjoispuolella on iso betoninen, hieman bunkkerimainen kellarirakennus, jolle em. tieura johtaa.

Parantolan eli suomenkielisen päiväkodin leikkikentän eteläpuolella on pieni nurmialue, jossa kallio kohoaa maan pintaan. Leikkikentän itäpuolella on puolestaan hieman jättömaata ja marjapensaita heinikon keskellä. Parantolan koillispuolella rannassa on muutamia sauna- ym. rakennuksia, jotka kuulunevat pääosin viereisen tontin rakennuskantaan.



AKDG 4692:26. Tienpohja Sigurdsbergin alapuolella, lännestä. Kuvaaja: Petro Pesonen.



AKDG 4692:59. Tienpohjaa ja terassointi Sigurdsbergin alapuolella, idästä. Kuvaaja: Petro Pesonen.



AKDG 4692:63. Vanhan parantolan alapuolella oleva kellarikellari, koillisesta. Kuvaaja: Petro Pesonen.



AKDG 4692:64. Kellarin koillispuolella oleva alempi terassoitu polku, luoteesta. Kuvaaja: Petro Pesonen.







AKDG 4692:30. Kallionyppylä parantolan leikkikentän lounaispuolella, lounaasta. Kuvaaja: Petro Pesonen.









AKDG 4692:79. Päiväkodin lapset seuraavat koekuopan kaivamista. Kuvaaja: Petro Pesonen.

4.2 Koekuoppahavainnot







Koekuopista saadut havainnot on kerätty oheiseen taulukkoon. Koekuoppien numerointi vastaa yleiskartalla olevaa kuoppien numerointia. Kuopilla pyrittiin kattamaan muinaisjäännöksen esiintymiselle potentiaaliset alueet kaava-alueella Vanhatien pohjoispuolella, minne Veikkolan vanha kylätontti on aiemmissa tutkimuksissa rajattu. Lamminjärven ranta on hyvin jyrkkä eikä sen rinteeseen koekuoppia kannattanut tehdä. Keskeiset kolme aluetta olivat siten 1) alueen länsiosa eli mäki ympäristöineen, 2) alueen keski- ja eteläosa eli vanhojen rakennusten piha-alueet ja 3) alueen itäosa eli parantolan itä- ja pohjoispuolen rinne.



nro	x	y	kuvaus	löydöt	valokuva (kuvaaja P. Pesonen)
Alueen länsiosa, mäki					
N1	6684693.699	25468398.341	pinnassa tumma metsämultamaa 15 cm, sitten tummanpunertavanruskea rikastunut hiekka, isohkoja kiviä, hiekkamoreeni, kaiv. 40 cm		 AKDG 4692:2. Idästä.
N2	6684709.923	25468403.382	pyöreän siilonpohjan alapuolella, pintamullan alla 35 cm puhdasta hiekkaa (siilon rakennushiekkaa?) ja sen alla vanha maanpinta, sitten hiekkamoreeni, jossa jonkin verran tiilimurskaa ja isoja kiviä, kaiv. 70 cm	tiilimurskaa	 AKDG 4692:8. Idästä.
N3	6684699.949	25468424.419	mäellä, ison kellarikuopan vieressä, hiekan tiilimurskaa, hiekkamoreeni, kaiv. 40 cm		
N15	6684677.630	25468385.067	multaa n. 15 cm, sitten hyvin kivinen hiekkamoreeni, kaiv. 45 cm	kahvikuppi (piiposliinia), tiiltä, laastia, pullonkorkki (Hartwall)	 AKDG 4692:88. Idästä.
P1	6684699.371	25468407.247	pinnalla humus/karike, sitten kosteahko karkea hiekka, hiekkamoreeni, pinnassa tiilenmuruja ja hiiltä, kaiv. 30 cm	tiilimurskaa	

					AKDG 4692:1. Idästä.
P2	6684703.074	25468413.756	matalan kuopan reunalla, hiekkamoreeni jossa paljon kiveä, tiilenpalasia mullan alaosassa n. 15 cm syvyydellä ja tässä myös aikainokista maata, kaiv. 35 cm	tiilimurskaa	 AKDG 4692:6. Koillisesta.
P3	6684711.099	25468403.503	hiekkamoreeni, jossa vähän tiilimurskaa pintamullan seassa, kaiv. 35 cm	tiilimurskaa	 AKDG 4692:9. Idästä.
P4	6684705.518	25468436.264	leikkikentällä, pinnalla vähän sekavaa/tuontihiekkaa, sitten hiekkamoreeni+multaa, höttöistä soramultaa jonka seassa runsaasti löytöjä ja hiiliä, kaivettu 20 cm ja jätetty löytökerros enempää kaivamatta – kerros jatkuu ainakin 30 cm syvyyteen	linkkuveitsi, punasavikeramiikka, piiposliinia, lasia	 AKDG 4692:12. Länneestä.
P15	6684691.901	25468422.134	tiilien viereen tehty mäelle, kuopassa ei kuitenkaan tiiliä turpeen alla, vaan luonnon kiviä, kaiv. 10 cm	muovinen pyykkipoika	 AKDG 4692:85. Koillisesta.
P16	6684680.946	25468396.209	multaa n. 15 cm, sitten hyvin kivinen multava moreeni, kaiv. 37 cm, aivan betonijalan vieressä		 AKDG 4692:87. Idästä.
S1	6684691.760	25468415.887	hiekkamoreeni, isoja kiviä pohjaa kohden, kaiv. 40 cm		 AKDG 4692:5. Idästä.



S2	6684693.820	25468407.962	pinnassa iso kivi ja muutenkin aika isoja kiviä, hiekkamoreeni, kaiv. 40 cm		
S3	6684734.155	25468405.432	alemmalla terassilla rantaan johtavan vanhan kärrytien pohjoispuolella, multava, kostea pintamaa 10-15 cm, jonka alla kivinen hiekkamoreeni, resentejä löytöjä		
S11	6684672.390	25468405.316	multaa 25 cm, sitten kivinen multava hiekka, kaiv. 42 cm	tiiltä, ikkunalaasia (resentiä)	 AKDG 4692:86. Idästä.
S13	6684711.339	25468433.699	leikkikenttä, multa, kivinen maa, juuria, kaiv. 20 cm puhtaaseen soraan		 AKDG 4692:92. Pohjoisesta.
Alueen keski-/eteläosa, piha-alue					
N4	6684659.620	25468452.425	30 cm paksu multakerros, jossa yksi punasavikeramiikan pala, sitten hietta/hiekkamoreeni, kaiv. 50 cm	punasavikeramiikkaa	 AKDG 4692:15. Kaakosta.
N5	6684655.603	25468442.785	kivinen multa 25-30 cm, sitten hiekkamoreeni, kaiv. 35 cm		 AKDG 4692:21. Etelästä.
N8	6684670.507	25468466.002	pinnalla 20-25 cm multaa, sitten kova kiven, hiilen ja savensekainen 10 cm kerros, sitten paksu multa 35 cm, ja sen alla hiekkamoreeni, alemmasta multakerroksesta piiposliinia ym, kaiv. 80 cm	punasavikeramiikkaa, piiposliinia	

N9	6684627.784	25468474.740	märkä multa 15 cm, sitten savi, pohjakallio 35 cm syvyydellä			AKDG 4692:69. Idästä.
N10	6684643.135	25468456.773	ohut multa, savinen hiekka, kallio jo 20 cm syvyydellä			
N11	6684652.440	25468453.916	mullan seassa kiviä, 30 cm syvyydellä isoja kiviä/kallio	punasavikeramiikkaa, piiposliinia (KM 40918:8)		AKDG 4692:74. Idästä.
N16	6684671.786	25468448.402	pihamultaa n. 30 cm, sitten punaruskea sorainen hiekka/moreeni, kaiv. 40 cm	punasavikeramiikkaa, piiposliinia		AKDG 4692:89. Kaakosta.
P5	6684668.956	25468441.169	pihalla, multaa 25-30 cm, siinä tiilimurskaa ja muuta resenttiä, sitten puhdas soramoreeni, kaiv. 35 cm	piiposliinia, punasavikeramiikkaa, lasia		AKDG 4692:13. Lännestä.
P6	6684676.012	25468450.575	multaa/hiekkaa 25-30 cm, sitten ruskea hiekkamoreeni, mustasta mullasta kivasavikeramiikka, kaiv. 35 cm	piiposliinia, lasia, punasavikeramiikkaa		
P8	6684674.771	25468469.912	n. 25 cm multaa (aivan sekoittunutta), sitten kova kivituhkakerros, josta ei päässyt lapiolla läpi, löydöt mullasta	punasavikeramiikkaa, rautanaula		AKDG 4692:68. Idästä.

P9	6684635.284	25468475.906	multa 20 cm, sitten kalionpintaa myötäillen hiili- ja nokikerros, jossa löydöt, kallio 10-35 cm syvyydessä	piiposliinia, rautaa, metallin pala		AKDG 4692:70. Koillisesta.
P10	6684632.478	25468471.435	savista multaa n. 30 cm, sitten kiveystä hiilensekaisen hiekan sisässä + tiilimurskaa, puhdas pohjahiekka n. 45 cm syvyydellä, mutta kuopan itäreunalla hiilinen maa jatkuu vielä syvemmälle (ainakin 55 cm), mahdollisesti palaneita kiviä	koristeltua posliinia		AKDG 4692:72. Noin 40 cm syvyydellä. Idästä.
P17	6684672.570	25468460.462	multa 20 cm, sitten n. 5 cm hiili- ja nokikerros, jonka alla kivinen mullan- ja hiekansekainen kerros n. 10 cm, sitten kivinen ruskea hiekka, koko ajan paljon kiveä, kaiv. 35 cm	kivisavikeramiikkaa, kuonaa, lasia, rautanaula, kaakelia, piiposliinia (KM 40918:6-7)		AKDG 4692:91. Etelästä.
S4	6684670.033	25468458.112	kosteutta pitävä multa, jossa löytöjä heti pinnasta alkaen, ei mitään resenttiä, hiiltä multakerroksen ja moreenin vaihtumisvyöhykkeellä n. 35 cm syvyydellä, kaiv. 40 cm	kivisavikeramiikkaa, koristeltua lasia, palanutta luuta, rautanaula, tiilenmuruja, luuta (KM 40918:1-3)		AKDG 4692:22. Etelästä.
S5	6684675.779	25468462.201	multavaa maata 35 cm paksulta, siinä löydöt, sitten hiekkamoreeni, kivisavikeramiikka aika pohjamullasta, missä myös hiilikerros hiekan ja mullan rajalla, nuoremmat löydöt pinta- maasta, kaiv. 45 cm	punasavikeramiikkaa, piiposliinia, lasia, rautanaula (KM 40918:4)		AKDG 4692:39. Lännestä.
S6	6684637.087	25468471.067	26 cm multaa, sitten palanutta savea n. 10 cm kerros, rinnalla myös tiiltä, hiekkaa samassa yhteydessä 40 cm syvyydelle, sitten nokikerros ja sen alla ruskea hiekka, eteläreunalla iso kivi, kaiv. 60 cm	valkosavikeramiikkaa (KM 40918:5)		AKDG 4692:71. Etelästä.

S7	6684647.363	25468463.055	ohuen mullan alla 10 cm tuontihiekkaa, sitten harmaa hiekka ennen kalliota, joka tulee 27-35 cm syvyydellä			AKDG 4692:73. Etelästä.
S12	6684678.023	25468456.970	multa 25-30 cm, sitten punaruskea sora-hiekka/moreeni, kaiv. 36 cm, mahdollinen valkosavikeramiikka soraan pinnassa mutta esim. muovia vielä 20 cm syvyydellä	piiposliinia, lasia, mahdollista valkosavikeramiikkaa (?), kirppupelin nappi (muovia)		AKDG 4692:90. Etelästä.
Alueen itäosa, rinne ja parantolan pohjoispuoli						
N6	6684717.899	25468482.825	mahdollinen uunin-pohja, jonka reunaan kuoppa tehtiin, tummaa, hiilistä ja nokista maata, kuopan sisäreunaan sattuu suuri kantikas kivi, joka saattaa olla uuninperustuskivi, ainakin 80 cm mustaa multaa, pohjamaa 85 cm syvyydessä			AKDG 4692:23. Koekuoppa ja mahdollinen uunin-pohja, luoteesta.
N7	6684699.618	25468515.058	ohut multakerros, sitten kivinen hiekkamoreeni, isoja kiviä, kaiv. 50 cm			
N12	6684636.667	25468520.226	multa 32 cm, sitten alkaa kivikkoinen maa, jossa hiiliä 40-54 cm syvyydellä, osa kivistä palaneita, puhdas sora n. 55 cm syvyydeltä alkaen, muutama tiilen pala	tiiliä		AKDG 4692:78. Idästä.
N13	6684685.946	25468532.197	kivinen multa n. 30 cm, sitten hiekkamoreeni, jossa kiveä, kaiv. 47 cm			AKDG 4692:80. Idästä.

N14	6684683.966	25468522.058	rinteellä, multa 15 cm, sitten hiekkamoreeni, aivan puhdas, kaiv. 30 cm	piiposliinia	 AKDG 4692:83. Luoteesta.
P7	6684706.296	25468483.174	paksu 20 cm multakerros, sitten hiekkamoreeni, jossa soraa, kuopan eteläseinämässä jatkuu hiilinen kerros 45 cm syvälle, siinä myös hieman tuhkanharmaata maata, kaiv. 45 cm		 AKDG 4692:67. Pohjoisesta.
P11	6684655.741	25468527.817	rinne leikkikentän vieressä, kivinen ja savinen multa, puhdas maa 30 cm syvällä, vähän tiilimurskaa	tiilimurskaa	 AKDG 4692:75. Koillisesta.
P12	6684660.115	25468535.971	multaa 20 cm, jonka alla kivinen multa, sitten puhdas hieta, kaiv. 25 cm		 AKDG 4692:77. Idästä.
P13	6684676.740	25468525.398	kivinen multa 20 cm, sitten ruskea kivinen sora ja pohjalla vaalea hieta, kaiv. 42 cm		
P14	6684713.114	25468488.346	tasanteella uunin lähellä, löysää hiekkaa, jossa paljon kiveä (terrassointia?), keskellä iso kivi, kaiv. n. 20 cm		 AKDG 4692:82. Pohjoisesta.
S8	6684638.023	25468526.064	rinne, paksu multa n. 30 cm, sitten kellanruskea hiekka, jossa kiviä, posliinia pinnasta, kaiv. 60 cm	piiposliinia	 AKDG 4692:76. Idästä.

S9	6684667.139	25468531.314	savinen multa n. 30 cm, siinä tiilenmuruja, vähän resenttiä tavaraa (muovia), sitten hiesu, kaiv. 38 cm	tiilimurskaa	 AKDG 4692:81. Pohjoisesta.
S10	6684691.615	25468520.244	rinteellä, multa 15 cm, sitten kivinen hiekkamoreeni, kaiv. 35 cm		 AKDG 4692:84. Etelästä.

4.3 Keskeiset tulokset

Alueen länsiosan mäellä havaitut rakenteet eivät viittaa kovin vanhaan toimintaan tällä alueella. Pyöreä rakennuksen kivijalka, kellari, kuopat ja betoninen rakenteen pohja lienevät alueella ennen parantolatoimintaa olleen Nedergårdin maatilan rakenteita. Mäen koekuopista ei löytynyt mitään vanhempaa löytöaineistoa. Vuoden 1902 kartan mukaan mäellä on suunnilleen hiekkakuopan kohdalla ollut pieni rakennus. Nyt maan pinnalle näkyneistä rakenteista ei ole viitteitä vuoden 1902 kartalla. Todennäköisesti ne ovat nuorempia ja ehkä peräisin 1900-luvun alkuvuosikymmeniltä. Mäki on kaavaluonnoksessa jäämässä puistoalueeksi.

Alueen länsiosassa olevan leikkikentän kohdalle on kaavassa merkitty asuntorakentamista. Leikkikentälle tehdystä koekuopasta P4 löytyi runsaasti piiposliinia ja punasavikeramiikkaa tumman maan seasta. Kyseessä lienee tunkio. Löytöaineisto sinänsä ei vaikuta kovin vanhalta ja lienee 1800-1900-luvulta. Leikkikentän pohjoisosa on täytetty niin runsaalla hiekkakerroksella, ettei sinne voinut tehdä koekuoppia. On ehkä harkittavissa, kannattaisiko mahdollisessa rakennusvaiheessa tehdä tällä alueella arkeologista valvontaa siltä varalta, että täällä olisi jotain vanhempia rakenteita jäänyt hiekkatäytön alle. Kovin todennäköistä se ei kuitenkaan topografian perusteella ole.



AKDG 4692:105. Koekuopan P4 löytöjä: punasavikeramiikkaa, piiposliinia ja linkkuveitsi. Kuvaaja: Petro Pesonen.



AKDG 4692:106-107. Koekuopasta P4 löytynyt linkkuveitsi. Kuvaaja: Petro Pesonen.

Alueen keskiosa kattaa Sigurdsbergin ja parantolan eteläpuolella olevat piha-alueet. Keskeisimmät keskiaikaan tai edes 1800-lukua vanhempaan aikaan liittyvät havainnot saatiin Sigurdsbergin piha-alueelta. Koekuopasta S4 löytyi palanutta luuta, pala kivisavikeramiikkaa ja kaksi vihreän (juoma)lasin palaa, joista toinen on koristeltu kapealla lasinauha-applikaatiolla. Kyseinen koristelutapa on ominaista keskiaikaisille juomalaseille. Läheisestä koekuopasta P17 löytyi leimattu punasavikeramiikan pala, joka voi niin ikään olla vanhempaa perua. Koekuopassa S5 on muun, ajoittamattoman, löytöaineiden joukossa pala tulessa ollutta punasavikeramiikkaa. Pihan eteläreunan koekuopassa N11 oli punasaviastian, mahdollisesti juoma-astian, pohjapala. Muissa piha-alueen löydöissä oli lähinnä modernia tai ajoittamatonta löytöaineistoa, lähinnä tiilimurskaa, punasavikeramiikkaa ja piiposliinia.

Vuoden 1902 kartalla suurin osa alueen rakennuksista on sijainnut juuri Sigurdsbergin ja parantolan eteläpuolisella alueella, Vanhatien molemmiin puolin. Sigurdsbergin kohdalla on jo rakennus vuoden 1902 kartalla, samoin Nedergårdin kohdalla on pienempi ja isompi rakennus, samoin yksi pieni rakennus näyttää olevan parantolan ja Nedergårdin välissä. Välittömästi parantolarakennuksen länsipuolella on myös pieni rakennus. Mielenkiintoisia ovat parantolan eteläpuolella olevat kolme pitkänomaista rakennusta, joista kaksi on tien-suuntaisesti aivan tien vieressä ja yksi poikittain tiehen nähden keskemällä pihaa. Viimeksimainitun kohdalla on nykyään päiväkodin leikkikenttä ja tien varrella olevista rakennuksista itäisemmän kohdalla on pieni pysäköintipaikka. Tien varrella olleista rakennuksista läntisemmän kohdalla on nurmialuetta ja sinne tehtiin koekuoppia. Koekuopissa S6, P9 ja P10 havaittiin runsaasti tiiliä ja tiilimurskaa sekä noki- ja hiilikerroksia. Koekuopat sattuvat karttojen asemoinnin antamalla tarkkuudella jokseenkin täsmälleen kyseisen rakennuksen kohdalle.

Löytöjen perusteella vaikuttaa siltä, että Veikkolan historiallisen ajan kylätontti olisi hieman idempänä kuin aiemmin on arvioitu ja suojeltavaksi voisi olla järkevää rajata piha-alue Sigurdsbergin eteläpuolella ja Nedergårdin länsipuolella. Tien varressa havaitun rakennuksen paikka ei liene kovin paljon 1900-luvun alkua vanhempi.



AKDG 4692:93. Koekuopan S4 löytöjä: luuta, lasia, kivasavikeramiikkaa, palanutta luuta, rautanaula ja tiilen paloja. Kuvaaja: Petro Pesonen.



AKDG 4692:94. Koekuopan S5 löytöjä: punasavikeramiikkaa, rautanaula, lasia, piiposliinia ja tiilen paloja. Kuvaaja: Petro Pesonen.



AKDG 4692:100. Koekuopan N11 löytöjä: punasavikeramiikkaa ja piiposliinia. Kuvaaja: Petro Pesonen.

Alueen itäosa eli Lamminjärveen laskeva rinne parantolan pohjois- ja itäpuolella on suureksi osaksi terassoitu etenkin välittömästi parantolasta koilliseen olevalla alueella. Parantolan takana on suuri bunkkerimainen kellarilari, jonne johtaa yksi alueen kulku-urista. Tästä koilliseen on terassointi ja sen alapuolella yksi kulku-ura. Tälle terassille ja rinteelle leikkikentän koillispuolelle tehdyistä koekuopista ei löydetty mitään vanhaan toimintaan liittyvää aineistoa, vaikka vuoden 1902 kartalla tällä alueella on yksi pieni rakennus. Samoin Sigurdsbergin koillispuolella on terassointia, jonka päällä on sinivuokkoa kasvava tasanne. Rannalle johtavan polun varressa havaittiin maakumpare, halkaisijaltaan noin 2 metriä. Tämän kylkeen kaivetussa koekuopassa N6 havaittiin paksut kerrokset noki- ja hiilimaata sekä palaneita kiviä, Kyse lienee uunin pohjasta. Terassin päällä

on siten todennäköisesti sijainnut lämmitetty rakennus, mahdollisesti parantolatoiminnan aikainen sauna tms. Polun päässä rannalla on myös sijainnut sauna, josta on jäljellä betonilaatta.

Päiväkodin leikkikentän kaakkoispuolelle tehtiin kaksi koekuoppaa, joista toisessa (N12) havaittiin hiili- ja nokipitoista maata sekä palaneita kiviä. Tähän suuntaan ei sijoitu mitään toimintaa vanhoilla kartoilla. Koska tämä alue on varattu asuntorakentamiseen kaavaluonnoksessa, on ehkä syytä harkita tarkempia koekaivauksia tai mahdollisesti rakennusaikaista arkeologista valvontaa tällä alueella.

5. Yhteenveto

Kirkkonummen Veikkolan historiallisen ajan kylän (Veikola by, mjtunnus 1000022573) tonttimaalla tehtiin arkeologinen tarkkuusinventointi. Alueen omistaa Suomen Mielenterveysseura, jonka toimesta alueelle on kaavoitettu asuntorakentamista. Alueen keskellä on kaksi vanhaa huvilarakennusta, jotka ovat kuuluneet aiemmin osana Veikkolan parantolaan. Näiden pihapiirissä on myös vanha Nedergårdin tilaan kuulunut pää- tai sivurakennus, joka edustanee vanhinta rakennuskantaa Vanhatien pohjoispuolella. Tien eteläpuolella oleva Övergårdin päärakennus on 1800-luvun alkupuolelta. Veikkolan kylän muinaisjäännösalue on aiemmin karttojen ja rakennehavaintojen perusteella rajattu alueen länsiosassa olevalle mäelle.

Tarkkuusinventoinnissa alueelle kaivettiin 46 kpl 50 x 50 cm kokoista koekuoppaa. Keskeisimmät havainnot ovat, että mäellä ei liene muinaismuistolain tarkoittamaa muinaisjäännöstä, vaan rakenteet ovat nuorempaa perua. Vanhempaan asutukseen viittaavia havaintoja saatiin sen sijaan tästä itään olevan piha-alueen koekuopista, mm. nauha-applikaatiolla koristellun juomalasin palanen, joka saattaa olla keskiaikainenkin. Muinaisjäännös ehdotetaan uudelleen rajattavaksi tälle piha-alueelle.

Sigurdsbergin eli läntisemmän parantolarakennuksen länsipuolella olevan leikkikentän pohjoisosaan kaavoitetun asuntorakentamisen rakennusaikaista valvontaa voi harkita, koska tälle alueelle ei voitu tehdä koekuoppia paksun täyttöhiekkakerroksen vuoksi. Itäisemmän parantolarakennuksen leikkikentän kaakkoispuolen koekuopassa N12 oli mahdollisesti tulisijaan viittaavia palaneita kiviä hiili- ja nokikerroksessa ja tällä alueella lienee myös syytä harkita koekaivauksia tai rakennusaikaista valvontaa. Toimenpiteet määrittelee kuitenkin lopullisesti muinaisjäännösten suojelusta vastaava viranomaistaho.

Lähteet

Arkistolähteet

Kansallisarkisto

Hagström, Carl. P. 1782. Charta öfver Weikola Hemmans Ägor, författad år 1782 af Carl P. Hagström. Kansallisarkisto, Maanmittaushallituksen uudistusarkisto, B21a:23/1-3.

Senaatin kartasto [Kirkkonummi] (VII 27).

Suomen asutuksen yleisluettelo, Kirkkonummi.

Svaetichin 1902. Veikkola Nedergård ja Övergård, halkomiskartta. Maanmittaushallituksen uudistusarkisto, B21a:23/4-13.

Museoviraston arkisto

Backman, Sigbritt – Flander, Outi – Linnilä, Kai & Velhonoja, Matti 1982-1990. Kirkkonummen rakennusinventointi.

Koivisto, Satu 2012. Kirkkonummi Veikkola. Kaava-alueen arkeologinen inventointi 15.-16.10.2012.

Kirjallisuus

Backman, Sigbritt 1989. Kirkkonummen rakennuskulttuuri ja kulttuurimaisema. Kirkkonummen kunta.

Harju, Erkki-Sakari (toim.) 2012. Kuninkaankartasto Etelä-Suomesta 1776-1805. SKS.

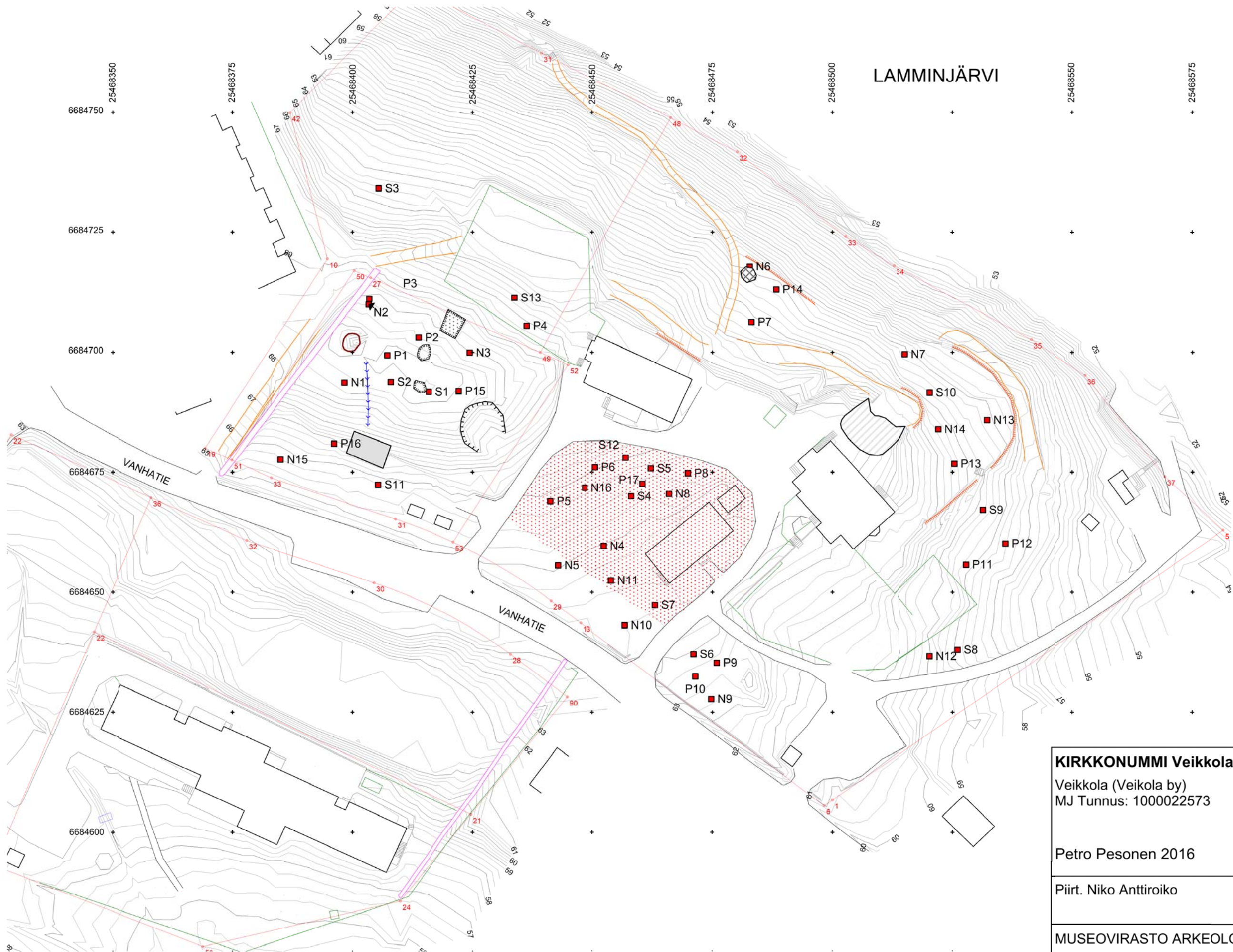
Digikuvaluettelo

Digikuvat on luetteloitu WebMusketti –tietojärjestelmään. Kuvaaja: Petro Pesonen 2016.

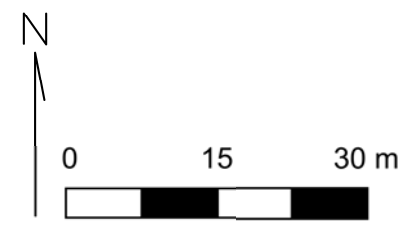
AKDG 4692	Aihe
1	Koekuoppa P1, idästä.
2	Koekuoppa N1, idästä.
3	Niko Anttiroiko mittaa koekuopan N1 sijaintia, koillisesta.
4	Satu Koivisto kaivaa koekuoppaa S1 mäellä, luoteesta.
5	Koekuoppa S1, idästä.
6	Koekuoppa P2 kuopanteen reunalla, koillisesta.
7	Tiilenkappaleita koekuopasta P2.
8	Koekuoppa N2, idästä.
9	Koekuoppa P3, idästä.
10	Sigurdsbergin leikkikenttä, kaakosta.
11	Etualalla Sigurdsberg, taustalla vanha parantola, luoteesta.
12	Koekuoppa P4, lännestä.
13	Koekuoppa P5, lännestä.
14	Sigurdsbergin piha-alue, etelästä.
15	Koekuoppa N4, kaakosta.
16	Koekuoppaa S4 kaivetaan, koululaiset osallistuvat.
17	Koekuoppaa S4 kaivetaan, koululaiset osallistuvat.
18	Koekuoppaa S4 kaivetaan, koululaiset osallistuvat.
19	Koekuoppaa N5 kaivetaan, koululaiset osallistuvat.
20	Koekuoppaa N5 kaivetaan, koululaiset osallistuvat.
21	Koekuoppa N5, etelästä.
22	Koekuoppa S4, etelästä.
23	Koekuoppa N6 ja mahdollinen uuninpohja, luoteesta.
24	Mahdollisen uunin luota rannalle johtava polku, kaakosta.
25	Rannalle johtavan polun yläosaa, luoteesta.
26	Tienpohja Sigurdsbergin alapuolella, lännestä.
27	Terassointi ja tienpohja Sigurdsbergin alapuolella, idästä.
28	Vanha parantola, jossa toimii päiväkotinäköalapaikka, lännestä.
29	Piharakennus eli mahdollisesti vanha Nedergårdin päärakennus, koillisesta.
30	Kallionyppylä parantolan leikkikentän lounaispuolella, lounaasta.
31	Panoraama Sigurdsbergin piha-alueesta, vasemmalla mäennyppylä, etelästä.
32	Mäki tontin länsiosassa, hiekkakuoppa, kaakosta.
33	Mäki tontin länsiosassa, idästä.
34	Sigurdsbergin leikkikenttä, kaakosta.
35	Tienpohja Sigurdsbergin alapuolella, luoteesta.
36	Kiviaita, etelästä.
37	Kiviaita, pohjoisesta.
38	Kiviaita, koillisesta.
39	Koekuoppas S5, lännestä.

40	Koekuoppa S5, lännestä.
41	Loivapiirteinen kuoppa mäellä polun eteläpuolella, luoteesta.
42	Kuoppa mäellä polun pohjoispuolella, idästä.
43	Kellari, luoteesta.
44	Kellarin kivireunustaa, luoteesta.
45	Pyöreä kiviperustus mäellä, lännestä.
46	Pyöreän kiviperustuksen sisäpuolen muurausta, lounaasta.
47	Kiviaita, koillisesta.
48	Kiviaita, idästä.
49	Kiviaita, koillisesta.
50	Kiviaita, luoteesta.
51	Kiviaita, luoteesta.
52	Vanha tienpohja kiviaidan länsipuolella, etelästä.
53	Tieuran reunuskiveystä, taustalla maakumpu, kaakosta.
54	Tieura kiviaidan vierellä, pohjoisesta.
55	Betoninen rakenteen pohja, kaakosta.
56	Betoniseinän yksityiskohtaa, etelästä.
57	Betoninen rakenteen pohja, kaakosta.
58	Mäeltä betonirakenteelle tehty oja, kaakosta.
59	Tienpohjaa ja terassointi Sigurdsbergin alapuolella, idästä.
60	Tienpohjaa ja terassointi Sigurdsbergin alapuolella, lännestä.
61	Vanhan rantasaunan betonilaatta, lännestä.
62	Rantasaunalta johtavalla polulla on portaat, luoteesta.
63	Vanhan parantolan alapuolella oleva kellari, koillisesta.
64	Kellarin koillispuolella oleva alempi terassoitu polku, luoteesta.
65	Kellarin koillispuolella oleva alempi terassoitu polku, idästä.
66	Mahdollinen uuninpohja, idästä.
67	Koekuoppa P7, pohjoisesta.
68	Koekuoppa P8, idästä.
69	Koekuoppa N9, idästä.
70	Koekuoppa P9, koillisesta.
71	Koekuoppa S6, etelästä.
72	Koekuoppa P10 n. 40 cm syvyydellä, idästä.
73	Koekuoppa S7, etelästä.
74	Koekuoppa N11, idästä.
75	Koekuoppa P11, koillisesta.
76	Koekuoppa S8, idästä.
77	Koekuoppa P12, idästä.
78	Koekuoppa N12, idästä.
79	Päiväkodin lapset seuraavat koekuopan kaivamista.
80	Koekuoppa N13, idästä.
81	Koekuoppa S9, pohjoisesta.
82	Koekuoppa P14, pohjoisesta.
83	Koekuoppa N14, luoteesta.
84	Koekuoppa S10, etelästä.

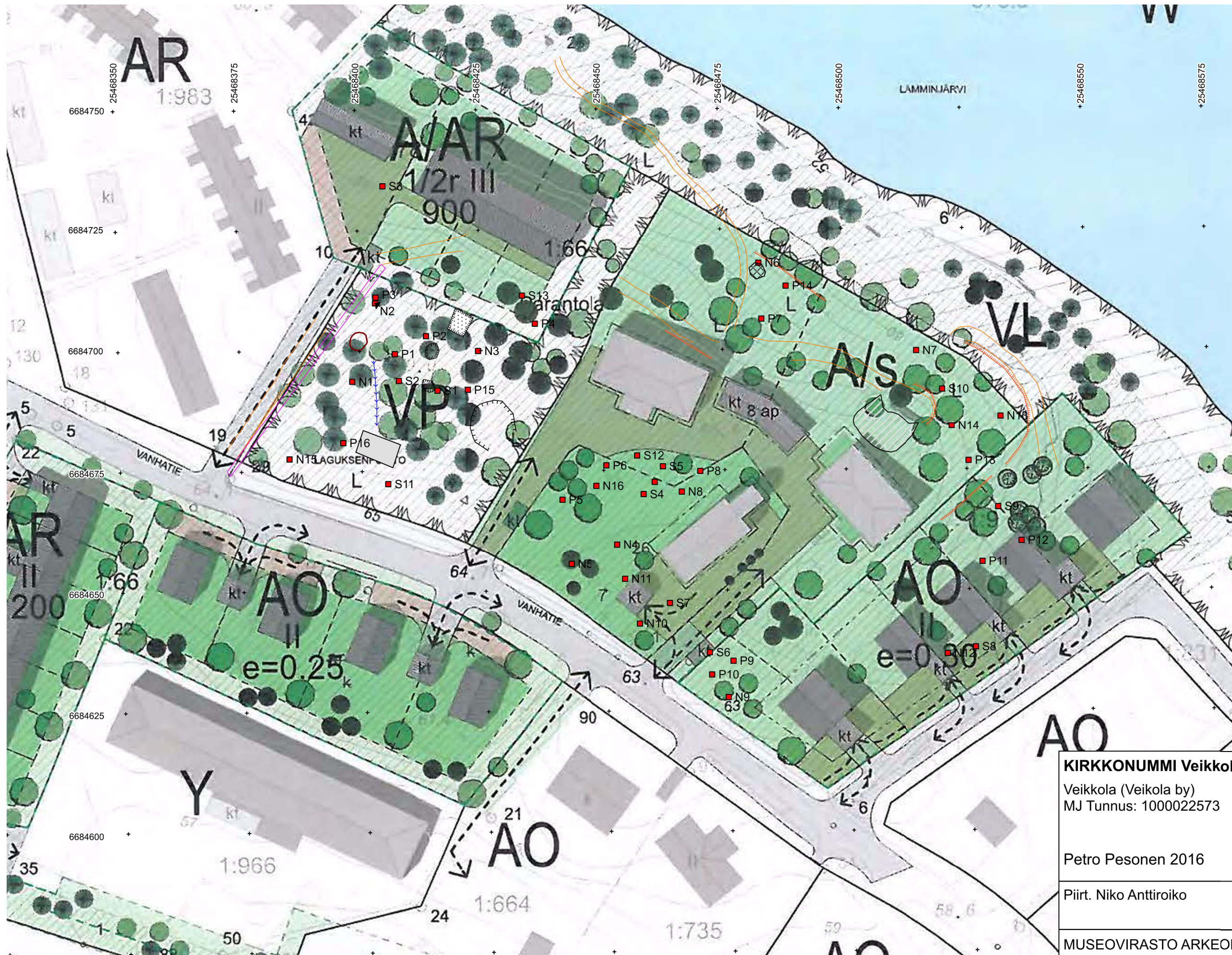
85	Koekuoppa P15, koillisesta.
86	Koekuoppa S11, idästä.
87	Koekuoppa P16, idästä.
88	Koekuoppa N15, idästä.
89	Koekuoppa N16, kaakosta.
90	Koekuoppa S12, etelästä.
91	Koekuoppa P17, etelästä.
92	Koekuoppa S13, pohjoisesta.
93	Koekuopan S4 löytöjä: luuta, lasia, kivasavikeramiikkaa, palanutta luuta, rautanaula ja tiilen paloja.
94	Koekuopan S5 löytöjä: punasavikeramiikkaa, rautanaula, lasia, piiposliinia ja tiilen paloja.
95	Koekuopan S12 löytöjä, (valkosavi?)keramiikkaa, piiposliinia, lasia ja kirppupelin nappi (muovia).
96	Koekuopan P5 löytöjä: punasavikeramiikkaa, piiposliinia ja lasia.
97	Koekuopan P6 löytöjä: punasavikeramiikkaa, piiposliinia ja lasia.
98	Koekuopan P17 löytöjä: valkosavikeramiikkaa, rautanaula, punasavikeramiikkaa, kuonaa ja lasia.
99	Koekuopan N8 löytöjä: punasavikeramiikkaa, piiposliinia ja tiilen paloja.
100	Koekuopan N11 löytöjä: punasavikeramiikkaa ja piiposliinia.
101	Koekuopan S6 löytö: valkosavikeramiikkaa.
102	Koekuopan P9 löytöjä: rautanauvoja ja piiposliinia.
103	Koekuopasta P10 löytynyt piiposliinin pala.
104	Koekuopan N15 löytöjä: kahvikupin puolikas ja limsapullon korkki.
105	Koekuopan P4 löytöjä: punasavikeramiikkaa, piiposliinia ja linkkuveitsi.
106	Koekuopasta P4 löytynyt linkkuveitsi.
107	Koekuopasta P4 löytynyt linkkuveitsi.



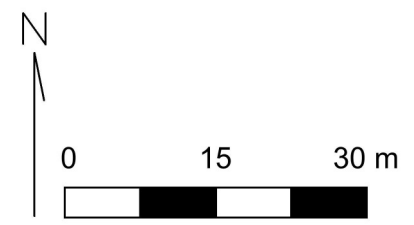
- Koekuoppa
- Polun reuna
- - - Pengerryksen reuna
- - - Mitattu oja
- - - Hiekkakuopan reuna
- Lauta-aita
- Tontin raja
- Uninpohja
- Kellarin kuoppa
- Kiviaita
- Kiviperustus?
- Kuoppa
- Betonirakenteinen kellari
- Kivijalka, betonia
- Muinaisjännöksen arvioitu laajuus tutkimusten perusteella



KIRKKONUMMI Veikkola	Kartta 1	1:750
Veikkola (Veikkola by) MJ Tunnus: 1000022573	Yleiskartta	
Petro Pesonen 2016	Tausta-aineisto: Geotek OY	
Piirt. Niko Anttiroiko	Koord. ETRS89/GK25FIN	Kork. N2000
MUSEOVIRASTO ARKEOLOGISET KENTTÄPALVELUT		



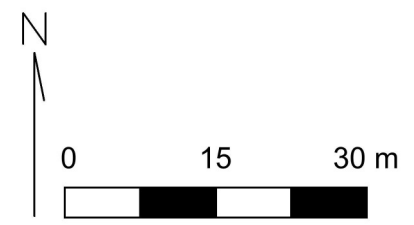
- Koekuoppa
- Polun reuna
- - - Pengerryksen reuna
- Mitattu oja
- - - Hiekkakuopan reuna
- Lauta-aita
- Tontin raja
- Uninpohja
- Kellarin kuoppa
- Kivialta
- Kiviperustus?
- Kuoppa
- Betonirakenteinen kellar
- Kivijalka, betonia



KIRKKONUMMI Veikkola	Kartta 2	1:750
Veikkola (Veikkola by) MJ Tunnus: 1000022573	Mittaukset asemoituna havainnekuvalle	
Petro Pesonen 2016	Pohjakartta: Erat Arkkitehdit	
Piirt. Niko Anttiroiko	Koord. ETRS89/GK25FIN Kork. N2000	
MUSEOVIRASTO ARKEOLOGISET KENTTÄPALVELUT		



■ Koekuoppa



KIRKKONUMMI Veikkola	Kartta 3	1:750
Veikkola (Veikkola by) MJ Tunnus: 1000022573	Vuoden 1902 kartta asemoituna peruskartalle	
Petro Pesonen 2016	Peruskarttarasteri: © Maanmittauslaitos 4/2016	
Piirt. Niko Anttiroiko	Koord. ETRS89/GK25FIN	Kork. N2000
MUSEOVIRASTO ARKEOLOGISET KENTTÄPALVELUT		