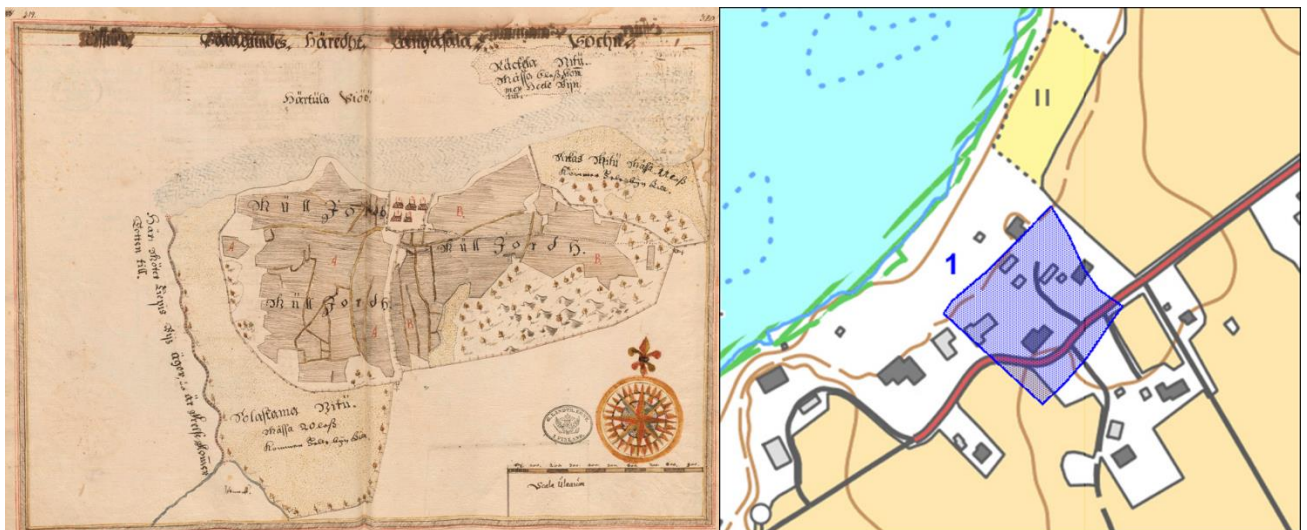


KANGASALA HERTTUALAN OSAYLEISKAAVA-ALUE ARKEOLOGISEN INVENTOINNIN TÄYDENNYS 2016



SISÄLLYSLUETTELO

1	Johdanto	2
2	Lähteet	3
Arkeologinen kulttuuriperintökohde		
1.	Herttuala (Herttuala).....	5

Taustakartat:

Maanmittauslaitoksen Maastotietokannan 11/2016 aineistoa

http://www.maanmittauslaitos.fi/avoindata_lisenssi_versio1_20120501

ARKISTOTIEDOT

Tutkimuksen laji	Arkeologisen osayleiskaava-alueen inventoinnin (2013) täydennys 2016
Tutkimuslaitos:	Kulttuuriympäristöpalvelut Heiskanen & Luoto Oy
Raportin laatija:	FM Kirsi Luoto
Peruskartta:	PK 2141 02
Alkuperäinen tutkimuskertomus:	Kulttuuriympäristöpalvelut Heiskanen & Luoto Oy:n arkisto
Kohteet:	Arkeologinen kulttuuriperintökohde: 1. Herttuala (Herttuala)
Aikaisemmat tutkimukset:	Kirsi Luoto 2013: Herttualan osayleiskaava-alueen ja Herttualantien asemakaava-alueen arkeologinen inventointi 2013

LÄHESTYMISKARTTA



Kuva 1. Täydennyksen kohteena olleen Herttualan historiallisen kylätontin suurpiirteinen sijainti on merkitty kartalle punaisella rajauksella. Pohjakartta: Maanmittauslaitos 011/2016.

1 Johdanto

Kulttuuriympäristöpalvelut Heiskanen & Luoto Oy teki vuonna 2013 Herttualan osayleiskaava-alueeseen liittyvän arkeologisen selvityksen (Kirsi Luoto 2013). Selvitys käsitti muun muassa Herttualan historiallisen kylätonttiin liittyvän historiallisten karttojen karttatarkastelun ja asemoinnin sekä kohteella tehdyn maastotarkastuksen. Inventointiraportissa esitettiin historiallisen kylätontin rajaukseksi asemoidun 1600-luvun tonttimaan mukaista rajausta. Pirkanmaan maakuntamuseo huomautti lausunnossaan (DIAR: 236/2016), että 2013 raportissa esitetty kylätontin rajausta oli virheellinen, ja että sitä ja sen perustana ollutta 1600-luvun maakirjakartan asemointia tulisi tarkistaa.

Käsillä olevassa raportissa esitetty, uusi 1600-luvun maakirjakarttaan (Streng) perustuva asemointi korvaa vuoden 2013 inventoinnissa esitetyn Herttualan kylätontin aluerajauksen. Asemoinnin on tehnyt arkeologi Kalle Luoto Kulttuuriympäristöpalvelut Heiskanen & Luoto Oy:stä. 1600-luvun maakirjakartan asemoinnissa nykykartan päälle on käytetty apuna vuoden 1951 peruskarttaa (2141 02), 1900-luvun alun pitäjänkarttaa (1910 – 1912) sekä Henrik Liliuksen Herttualaa kuvaavaa isojakokarttaa (1838, 1839). Rajausta on esitelty sähköpostitse Pirkanmaan maakuntamuseon arkeologille Vadim Adelille, joka on sähköpostiviestissään todennut rajauksen vastaavan nyt paremmin vanhan kartan tietoja (Adel, sähköpostiviesti 3.11.2016). Uuden rajauksen mukaista Herttualan historiallisen kylätontin aluetta voidaan pitää arkeologisena kulttuuriperintökohteena. Kohde uusine rajauksineen on esitelty edempänä raportissa samalla inventointinumerolla (1) varustettuna kuin mitä vuoden 2013 inventointiraportissa.

Tampereella 10.11.2016



Kirsi Luoto, arkeologi (FM)

2 Lähteet

Painamattomat lähteet

Luoto, Kirsi 2013. Herttualan osayleiskaava-alueen ja Herttualantien asemakaava-alueen arkeologinen inventointi 2013. Museoviraston keskusarkistossa.

Painetut lähteet

Suvanto, Seppo 1949. Keskiäika. Längelmäveden seudun historia I. Forssa.

Historialliset kartat

Hansson H. 1600-luku. Ylä-Satakunta, rajakartta. Geogr. Del...fördelte till efterföljande Pastorater Ikalist, Kyrå, Mohijerfwi, Karku, Törfwis, Wässilaks, Lämpilä, Birkala, Messukylla, Kangasala, Årriwessi, Keuru och Rowessi. Kansallisarkisto, digitaaliarkisto: Maanmittaushallitus < Maanmittaushallituksen kartat <MH Alue- ja rajakartat, sig. MH MH 10/- - *

Lilius, N. 1838, 1839. Herttualan isojakokartta. Kansallisarkisto, sig. H 33 1/1-11.

Pitäjänkartta 2141 02 (1910 – 1912). Maanmittaushallitus > Maanmittaushallituksen historiallinen kartta-arkisto (kokoelma) > Pitäjänkartasto > Kangasala (2141 02).

<http://digi.narc.fi/digi/view.ka?kuid=6182689>

PK 2141 02 Kangasala, Maanmittauslaitos.

Streng, A. 1635. Herttualan maakirjakartta ja selitys. Kansallisarkisto, sig. KA a1: 319-32o ja a1: 318. Kartta tilattu cd:lle skannattuna Kansallisarkiston asiakaspalvelusta.

ARKEOLOGINEN KULTTUURIPERINTÖKOHDE

1. HERTTUALA (HERTTULA)

Nimi:	Herttuala (Herttula)
Kunta/kylä/tila	Kangasala/Herttuala/211-407-4-273 211-407-5-169 211-407-5-152 211-407-2-229 211-407-5-196 211-407-5-142 211-407-5-207 211-407-5-208
Laji:	Arkeologinen kulttuuriperintökohde
Ajoitus:	historiallinen
tyyppi/tyypin tarkenne	Asuinpaikat/ kyläpaikat
Rauhoitusluokka:	-
Lukumäärä:	1
P:	6816520 - 6816695
I:	343880 - 344030
Z/m.mpy	noin 85 - 90 m mpy
Etäisyystieto	Kangasalan kirkosta 1,3 km etelään.
Peruskartta:	2141 02
Aiemmat tutkimukset:	Kirsi Luoto 2013
Löydöt:	Ei löytöjä.

Kohteen kuvaus: Kohde sijaitsee 1,3 km etelään Kangasalan kirkosta, vt 12:n (Lahdentie) eteläpuolella, Kirkkojärven länsirannalla. Herttualan historiallinen kyläpaikka sijaitsee rantatörmällä, noin 85 – 90 m mpy korkeuskäyrien välisellä alueella. Kylätontin alue on edelleen asuttu.

Herttualan kylän nimi on antanut Väinö Voionmaalle aiheen olettaa, että kylä olisi 1200-luvun ja 1300-luvun alkupuolen Suomen herttuain toimesta syntynyt uudisasutus. Väitteen paikkansapitävyyttä ei ole kuitenkaan voitu mitenkään todistaa. Ensimmäinen maininta Herttualan kylästä on vuodelta 1441, kun Olavi Hertogh niminen henkilö mainitaan lähteissä. Sama nimi toistuu lähteissä 1450-luvulla, 1460, 1466 ja 1469. Myöhemmin, vuosien 1508 ja 1513 lähteissä, kylästä maini-

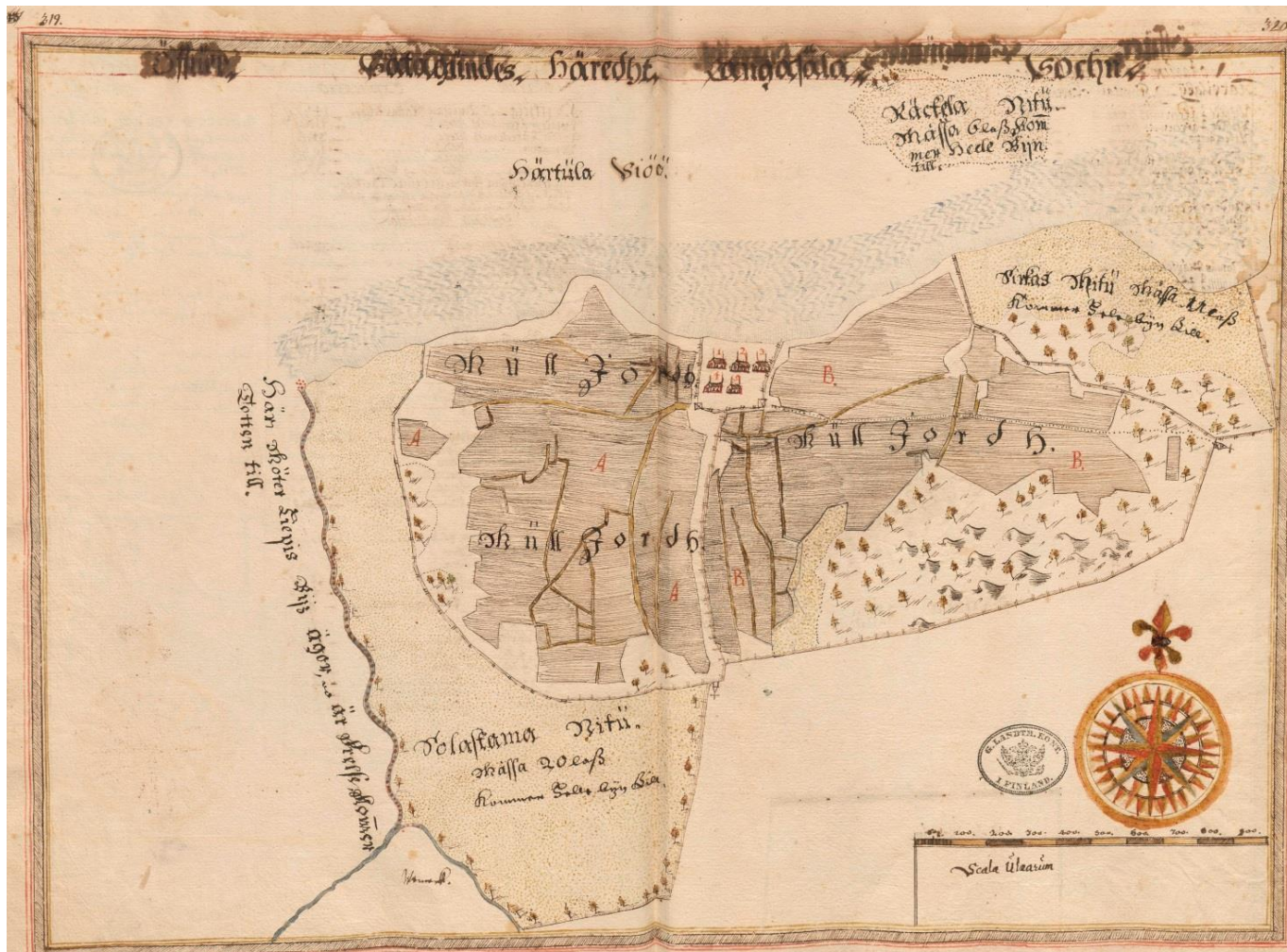
taan Heikki Hertogh –niminen henkilö. (Suvanto 1949, 84) 1540-luvun maakirjoissa kylään luettiin myös Pikkola ja Tarpila, jolloin Herttualan taloluku nousee viiteen. Varhaisimpia karttaesityksiä kylästä lienee Hans Hanssonin 1600-luvulla tekemä pienimittakaavainen Ylä-Satakuntaa kuvaava geografinen kartta, johon myös Herttuala on merkitty (kuva 2). Anders Strengin (1635) maakirjakartassa kylään on merkitty viisi taloa (kuva 3). Kartan mukaan asemoitu kylätontin vanhin osa sijoittuu nykyisen Kylä-Aakulantien varteen, pääasiassa tien luoteispuolelle. 1800-luvulta olevassa isojakokartassa (kuva 4) kylätontti on laajentunut enemmän tien kaakkoispuolelle.

1600-luvun maakirjakartan mukaan asemoidun kylätontin vanhin osa (kuva 5) on yhä asuttu. Alueella sijaitsee muun muassa 1900-luvun alkupuolella rakennettu omakotitalo pihapiireineen ja ulkorakennuksineen. Omakotitalon pohjois- ja luoteispuolella on aluetta, jolla historialliseen kylätonttiin liittyviä kerrostumia saattaisi olla säilynyt. Kylä-Aakulantien kaakkoispuolella olevilla tontinosilla sijaitsee nykyään puutarhaa. Arkeologiseksi kulttuuriperintökohteeksi luokitellun Herttualan kylänpaikan rajaukseksi ehdotetaan 1600-luvun maakirjakartan eli kylätontin vanhimman osan mukaista rajausta (kuva 6).

Luokitusehdotus ja perustelu: Arkeologinen kulttuuriperintökohde. Yhä asuttuna historiallisena kylänpaikkana kohde ei täytä kiinteän muinaisjäännöksen kriteereitä.



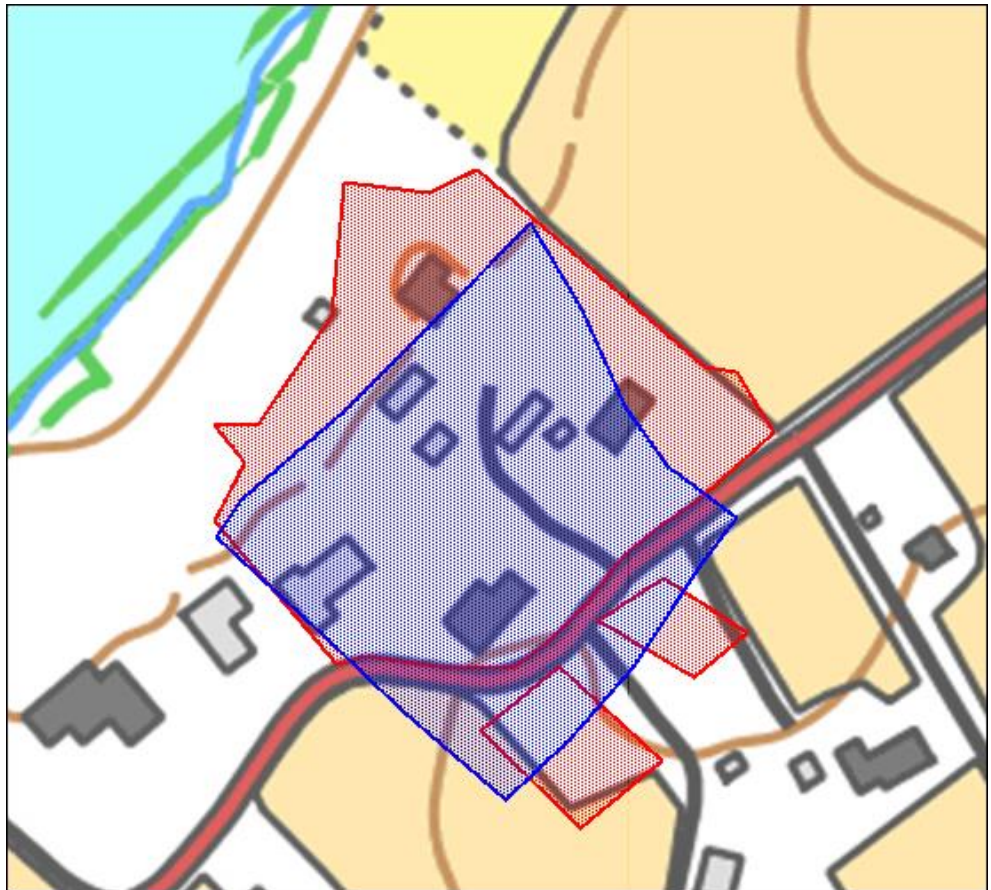
Kuva 2. Ylä-Satakuntaa kuvaavaan 1600-luvun karttaan on merkitty Kangasalan kirkon lisäksi läheiset kylät ja mm. Vääksyn (Wexiö) kartano. Herttuala kuvan keskivaiheilla Kirkkojärven länsirannalla viiden talon ryhmäkylänä



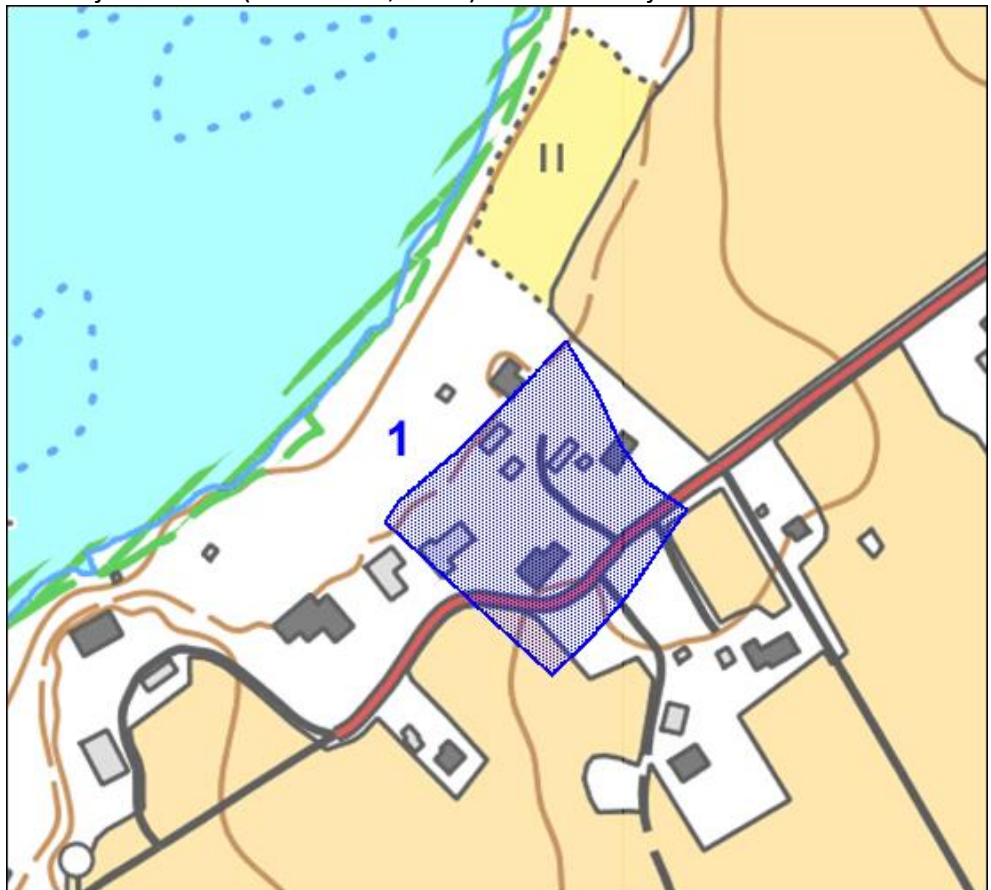
Kuva 3. Jonas Strengin (1635) kartta Herttualan kylästä ja pelloista.



Kuva 4. Herttualan isojakokartta (Lilius 1838, 1839).



Kuva 5. Sininen rasteri 1600-luvun kartan (Streng 1635) mukainen ja punainen rasteri isojakokartan (Lilius 1838, 1839) mukainen rajaus.



Kuva 6. Kylätontin vanhin osa (sininen rasteri) ehdotetaan rajattavan nk. muuksi kulttuuriperintökohteeksi.



Kuva 7. Kylätontin länsiosaa kuvattuna luoteesta. (Kangasala, Herttualan osayleiskaava-alueen ja Herttualantien asemakaava-alueen arkeologinen inventointi 2013: 1.)



Kuva 8. Kylätontin länsiosaa. (Kangasala, Herttualan osayleiskaava-alueen ja Herttualantien asemakaava-alueen arkeologinen inventointi 2013: 2)