

Hollola

Hautausmaa osasto 4

Raportti arkeologisesta valvonnasta



DIGMAV2016009: 4

2016

Eetu Sorvali

Lahden kaupunginmuseo/Päijät-Hämeen maakuntamuseo

Sisällysluettelo

Arkisto- ja rekisteritiedot.....	3
Lähestymiskartta ja peruskarttaote	4
1. Johdanto	5
2. Kohde ja ympäristö.....	6
3. Valvonta ja havainnot.....	7
4. Yhteenveto	9
Lähdeluettelo.....	9
Digikuvaluettelo.....	10

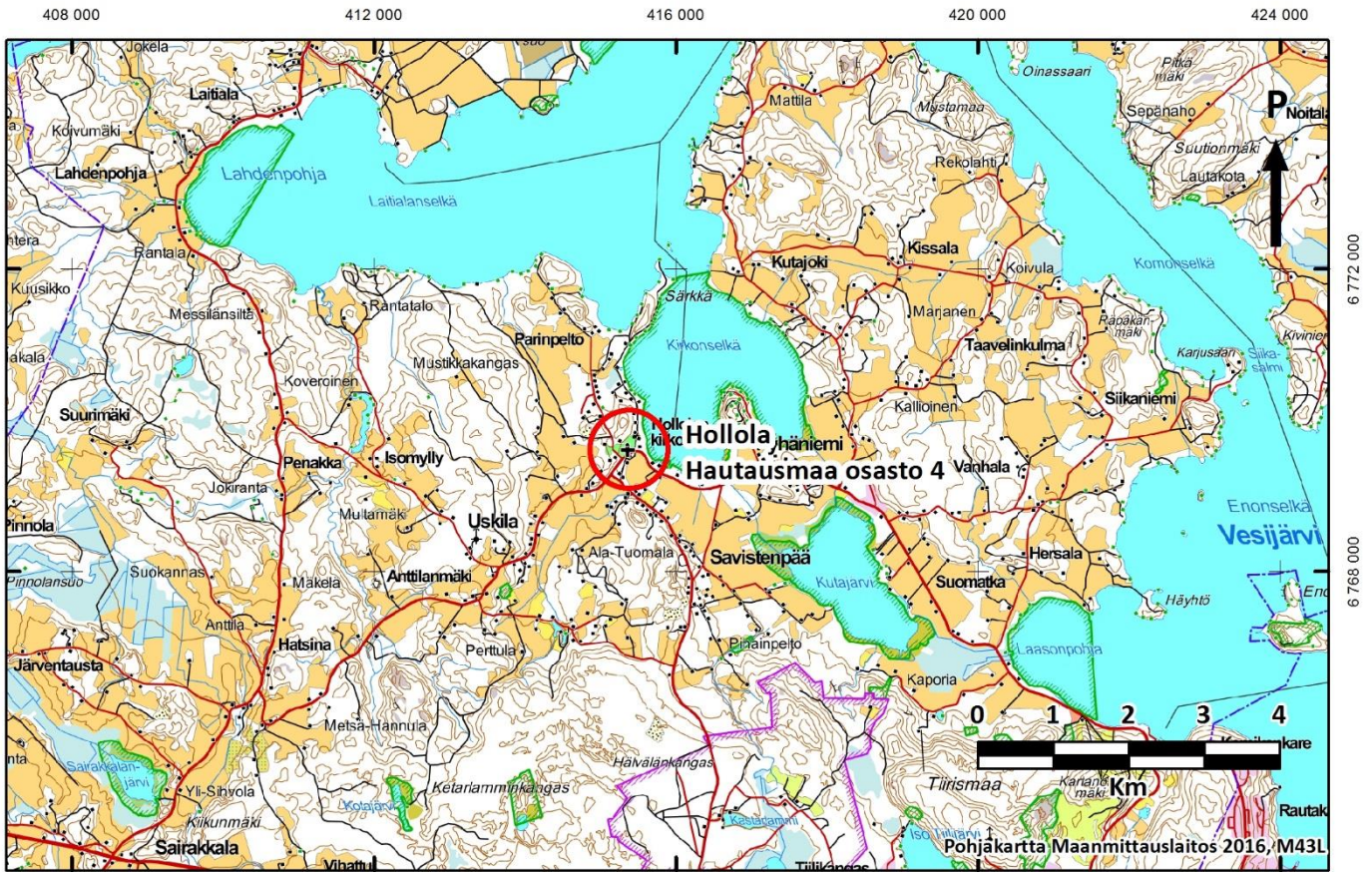
Liitteet




Kartat: 1 kpl

Arkisto- ja rekisteritiedot

Kunta, kylä:	Hollola, Hollolan kirkonkylä
Kohteen nimi:	Hautausmaa osasto 4
Ajoitus ja muinaisjäännöstyyppi:	-
Muinaisjäännösrekisteritunnus:	-
Tutkimuksen laji:	Arkeologinen valvonta
Kenttätyöaika:	22.9.–21.10.2016
Tutkimusalueen laajuus:	noin 4 100 m ²
Tutkitun alueen laajuus:	207 m ²
Tutkimuksen tilaaja:	Hollolan seurakunta
Tutkimusten rahoittaja:	Hollolan seurakunta
Peruskarttalehti:	M4311, 2134 10 Hollola kk
Tontin rekisterinumero:	98-437-1-72
Maanomistaja:	Hollolan seurakunta
ETRS-TM35FIN-koordinaatit:	N = 6 769 747 – 6 769 828 E = 415 407 – 415 538 Z = 90–97 m (N2000)
Yhtenäiskoordinaatit (YKJ)	p = 6 772 588 – 6 772 669 i = 3 415 543 – 3 415 674
Tutkimuksen johtaja:	FM Eetu Sorvali
Tutkimuslaitos:	Lahden kaupunginmuseo/Päijät-Hämeen maakuntamuseo
Digitaalisten kuvien pää- ja alanumerot:	DIGMAV2016009:1–14
Digitaalisten kuvien säilytyspaikka:	Lahden kaupunginmuseo, kuva-arkisto
Kartat:	1 kpl
Tutkimuskertomuksen säilytyspaikka:	Lahden kaupunginmuseon arkisto, Museoviraston keskusarkisto (kopio)

Lähestymiskartta ja peruskarttaote



-  Tutkimusalue, Hollola Hautausmaa osasto 4
-  Muinaisjännösalue
-  RKY-alue

1. Johdanto

Hollolan seurakunta rakensi Hollolan kirkonkylän hautausmaan laajennuksen vesihuoltolinjaa syksyllä 2016. Lahden kaupunginmuseo/ Päijät-Hämeen maakuntamuseo edellytti lausunnossaan 5.9.2016 kaivutöiden tapahtuvan arkeologin valvonnassa, sillä työmaa sijaitsee valtakunnallisesti merkittävällä RKY-alueella ja urakka-alueen läheisyydessä on myös useita tunnettuja muinaisjäännöskohteita. Urakan laajuuden vuoksi kaupunginmuseo ei suorittanut viranomaistyönä, vaan Hollolan seurakunnan oli tilattava työ arkeologisia palveluja tarjoavilta toimijoilta. Hollolan seurakunta tilasi valvontatyön Lahden kaupunginmuseon Tutkimus- ja kulttuuriympäristöyksiköltä.

Kaivutyö sekä valvonta toteutettiin 22.9. ja 21.10.2016. Arkeologisesta valvonnasta vastasivat FM Piritta Häkälä ja FM Eetu Sorvali.

Eetu Sorvali

Lahdessa 16.11.2016

2. Kohde ja ympäristö

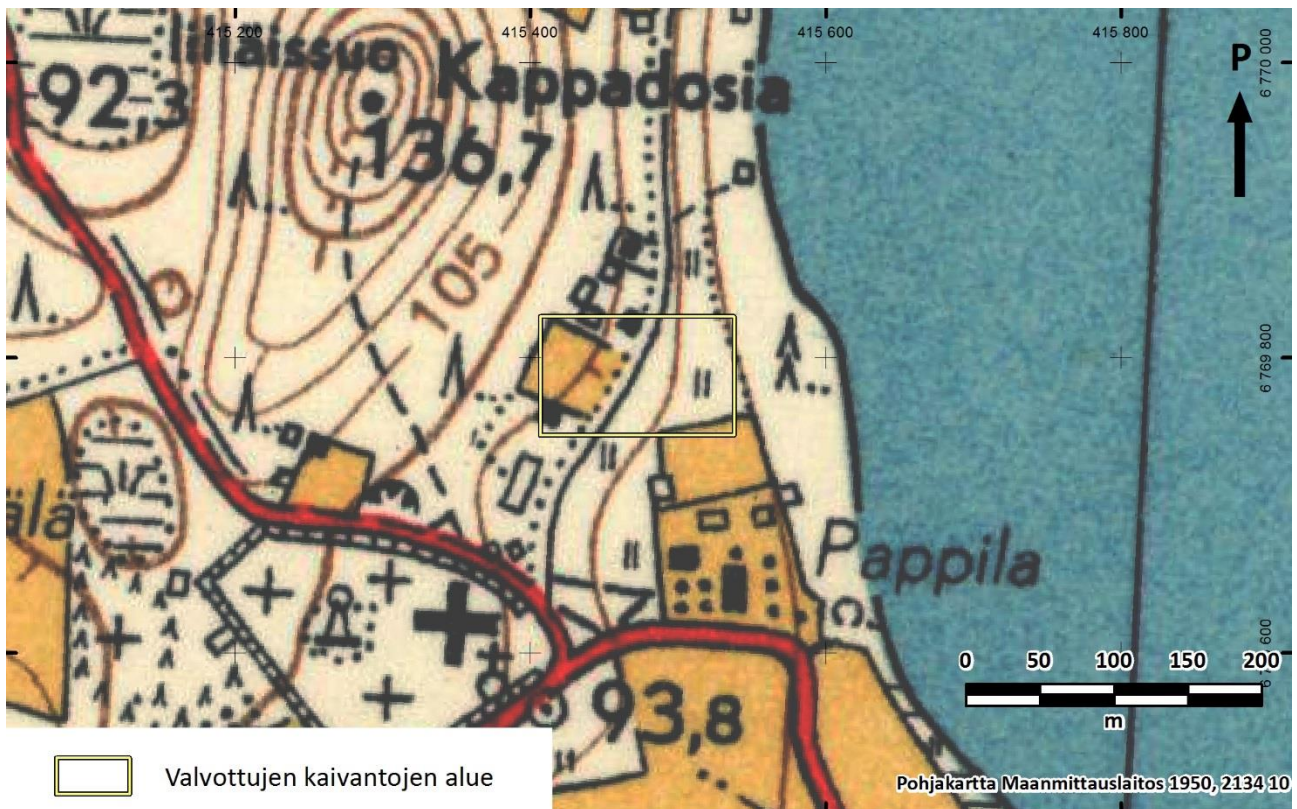
Arkeologisen valvonnan kohteena ollut Hollolan kirkonkylän hautausmaan osasto 4:n laajennusalue sijaitsee Hollolan keskiaikaisen kirkon itäpuolella noin 190 m kirkosta koilliseen (ks. peruskarttaote s. 4). Valvottu alue ei sijaitse tunnetulla muinaisjäännösalueella, mutta se sisältyy valtakunnallisesti merkittävään rakennettuun kulttuuriympäristöön (RKY) *Hollolan kirkko ja historiallinen pitäjänkeskus*. Lisäksi lähistöllä on useita muinaisjäännösalueita esimerkiksi: Hollolan kirkko (Muinaisjäännösrekisteritunnus: 1000014813, Kapatuosia (moniperiodinen muinaisjäännösryhmä 98010008), Seppälänpohja (kivi- ja pronssikautinen asuinpaikka 1000002907) ja Vanha-Pappila (moniperiodinen asuinpaikka 98010028).

Tutkimusalue sijaitsee suurimmaksi osaksi Hollolan kirkonkylän hautausmaan koillisosassa, joka ei ole tähän mennessä ollut käytössä. Alue on kuitenkin hautausmaan aitojen sisäpuolella ja on pääosin hoidettua nurmialuetta, jossa on muutamia istutettuja mäntyjä ja ruusupensasrivejä. Tutkimusalueen itäosa sijaitsee hautausmaan reunassa kulkevan Särkätien itäpuolella Pappila-nimisen tilan pihanurmikolla ja aivan tutkimusalueen koillisosassa kuusivaltaisessa sekametsässä. Hollolan kirkonseutua kuvaavissa vanhoissa kartoissa tutkimusalueella ei näy merkittäviä rakenteita, vain pieni peltotilkku 1840-luvun pitäjänkartassa ja 1950 peruskartassa (ks. kuvat 1 ja 2 sekä Pellinen 2013 7–9).



Kuva 1. Ote 1840-luvun pitäjänkartasta.

Arkeologisia tutkimuksia ei ole aiemmin tehty sillä alueella, joka sisältyi tämän kertaisen valvontatyön piiriin. Sen sijaan arkeologista valvontaa on tehty muualla Hollolan kirkon lähistöllä (ks. esim. Takala & Poutiainen 1998a, Takala & Aartolahti 2007 ja Vaden 2007). Valvontatöiden lisäksi Hollolan kirkonkylää on inventoitu arkeologisesti useita kertoja (ks. esim. Pellinen 2013 ja Poutiainen 1998) ja Kapatuosian mäellä on tehty kaivauksia 1960- ja 1990-luvuilla (ks. esim. Takala & Poutiainen 1998b ja Poutiainen 1999). Myös Hollolan keskiaikaista kirkkoa on tutkittu useaan otteeseen (ks. esim. Hiekkänen 2007).



Kuva 2. Ote 1950 peruskartasta.

3. Valvonta ja havainnot

Vesihuoltolinjan kaivutyöt ja arkeologinen valvonta tehtiin kahdessa osassa, joista ensimmäinen osa kaivettiin 22.9.2016 varsinaisella hautausmaan alueella (osasto 4) Särkätien länsipuolella (ks. kartta 1 ja kuva 3). Valvonta suoritettiin niin, että kaivinkoneella kaivettiin ohuita kerroksia jolloin voitiin havainnoida kaivannon pohjaa ja seinämiä. Näin jatkettiin puhtaaseen pohjamaahan asti, jos havaintoja kulttuurikerroksista tai muista ilmiöistä ei ollut. Kaivantoa ei valvottu siis kaivannon tavoitesyvyyteen asti, sillä koko kaivannon alueella puhdas pohjamaa tuli esiin varsin pinnassa ja valvotun kaivannon pohja oli syvimmillään vain noin 30 cm maanpinnasta. Hautausmaan osasto 4:n alueelle kaivettiin neljä koillinen-lounas-suuntaista kuivatusputkien kaivantoa, yksi luodekaakko-suuntainen kokoajaputken kaivanto sekä koilliseen ja itään lähtevän purkuputken kaivanto Särkätiehen asti.

Vesihuoltolinjan toinen osa kaivettiin 21.10.2016. Tämä Särkätien itäpuoleinen osa (ks. kartta 1) kaivettiin, ja valvottiin, työteknisistä syistä tavoitesyvyyteen, kuitenkin edeten ohuin kerroksin pohjamaahan asti. Lisäksi varsinaisen purkuputken kaivannon itäpäähän kaivettiin vielä tämän jälkeen vielä matala avo-oja, joka käytiin tarkastamassa 31.10.2016.

Valvonnan lisäksi kaivettujen kaivantojen laajuus mitattiin. Mittaukset tehtiin Topconin PG-AI/GRS-1 RTK-GPS -laitteella. Mittausten tarkkuus on ± 4 cm, jossa suurin virhelähde on GPS-sauvan pitäjän käden tarkkuus. Vain Särkätien länsipuolen kaivannot valokuvattiin.

Kaivannoissa ja avo-ojassa ei havaittu mitään kiinteään muinaisjäänökseen viittaavia piirteitä. Suhteellisen ohuen multakerroksen (5–15 cm) alla oli häiriintymätön pohjamaa, joka oli alueen länsiosassa tiivistä savi-/hiesumaata ja alueen itäosassa kivistä hiekkamoreenia (ks. kuvat 4 ja 5). Pohjamaa oli kauttaaltaan jopa hämmästyttävän puhdasta ottaen huomioon kirkonseudun pitkän asutushistorian. Etenkin hautausmaan kiviaidan länsipuolella olevalla alueella pohjamaan päällä oli niin ohut kerros multaa, että on mahdollista että paikalla on tehty jossain vaiheessa maan kuorintaa. Yhtään talteen otettavaa löytöä ei kaivannoissa havaittu.



Kuva 3. DIGMAV2016009: 13. Tutkimusalueen länsiosa, hautausmaan osasto 4. Luoteesta. Eetu Sorvali.



Kuva 4. DIGMAV2016009: 5. 1. kuivatusputken kaivanto luoteesta lukien puhtaaseen pohjamaahan asti kaivettuna. Koillisesta. Eetu Sorvali.



Kuva 5. DIGMAV2016009: 3. Purkuputken kaivanto puhtaaseen pohjamaahan asti kaivettuna Särkängtien ja hautausmaan kiviainan välissä. Lännestä. Eetu Sorvali.

4. Yhteenveto

Hollolan kirkonkylän hautausmaan osasto 4:n vesihuoltolinjaa varten tehdyissä kaivannoissa ei arkeologisessa valvonnassa havaittu lainkaan muinaisjäännökseen viittaavia rakenteita, löytöjä tai edes värjäytyksiä. Näin lähellä Hollolan keskiaikaista kirkkoa sijaitsevalla alueella tätä tulosta voidaan pitää melko yllättävänä ja sen vuoksi merkittävänä etenkin verrattaessa Hollolan kirkon eteläpuolella olevaan peltoalueeseen, josta löytöjä on paljastunut valvontatöiden ja metallinetsinnän yhteydessä.

Lähdeluettelo

- Hiekkanen, Markus 2007. *Suomen keskiajan kivikirkot*, Suomalaisen kirjallisuuden seura. Helsinki.
- Pellinen, Hanna-Maria 2013. Päijät-Hämeen keskiaikaiset Pappilat. Hollolan, Padasjoen ja Sysmän pappilatonttien arkeologinen inventointi elokuussa 2013. Turun yliopisto.
- Poutiainen, Hannu 1998. Hollolan kirkonseudun arkeologinen inventointi. Lahden kaupunginmuseo.
- Poutiainen, Hannu 1999. Hollola Kapatuosia. Rautakautisen linnamäen ja kivikautisen asuinpaikan arkeologinen kaivaus. Lahden kaupunginmuseo.
- Takala, Hannu & Aartolahti, Akuliina 2007. Hollola (kk) Vanha Pappila. Konekaivuun valvonta tieliittymän kohdalla 17.4. ja 24.4.2007. Lahden kaupunginmuseo.
- Takala, Hannu & Poutiainen, Hannu 1998a. Hollola (kk) Pappilan kylä. Arkeologinen prospektointi kevyenliikenteen linjalla. Lahden kaupunginmuseo.
- Takala, Hannu & Poutiainen, Hannu 1998b. Hollola (kk) Kapatuosia. Arkeologiset koekaivaukset 10.8.–14.9.1998. Lahden kaupunginmuseo.
- Vaden, Anna-Riikka 2007. Hollola Vanha-Pappila. Moniperiodisen asuinpaikkakohteen tarkastus ja konekaivuun valvonta 10.10. ja 22.10.2007. Lahden kaupunginmuseo.

Digikuvaluettelo

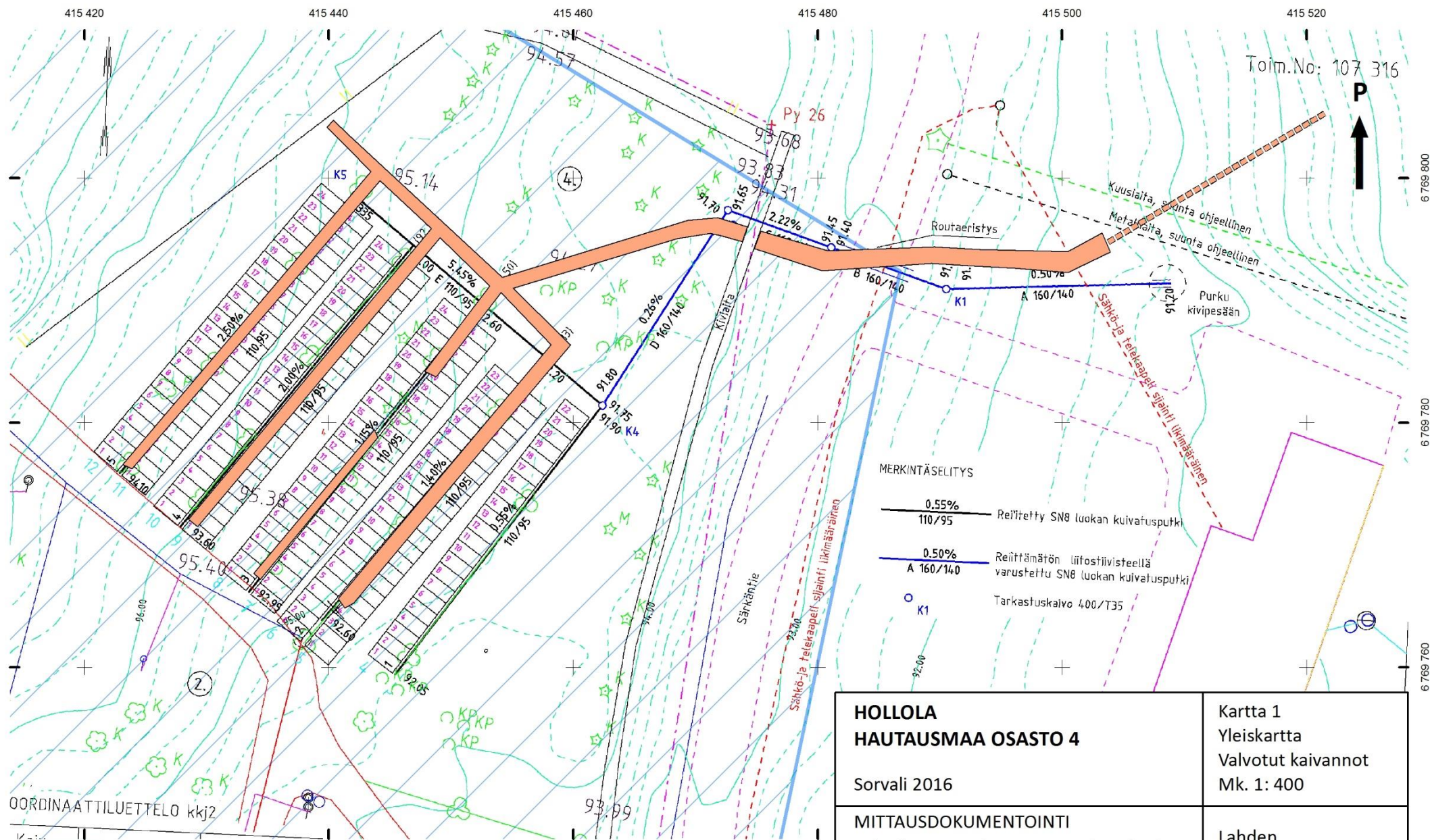
Hollola Hautausmaa osasto 4

Alkuperäisiä kuvia säilytetään Lahden kaupunginmuseon kuva-arkistossa.

Valokuvaaja Eetu Sorvali

DIGMAV2016009:

Alanumero	Aihe	Suunta	Pvm
1	Purkuputken kaivannon länsipää puhtaaseen pohjamaahan asti kaivettuna.	Lounaasta	22.9.2016
2	Purkuputken kaivanto puhtaaseen pohjamaahan asti kaivettuna hautausmaan kiviaidan länsipuolella.	Lännestä	22.9.2016
3	Purkuputken kaivanto puhtaaseen pohjamaahan asti kaivettuna Särkätien ja hautausmaan kiviaidan välissä.	Lännestä	22.9.2016
4	Kokoajaputken kaivanto puhtaaseen pohjamaahan asti kaivettuna. Taustalla Anna-Riikka Vaden ja Piritta Häkälä.	Kaakosta	22.9.2016
5	1. kuivatusputken kaivanto luoteesta lukien puhtaaseen pohjamaahan asti kaivettuna.	Koillisesta	22.9.2016
6	2. kuivatusputken kaivanto luoteesta lukien puhtaaseen pohjamaahan asti kaivettuna.	Koillisesta	22.9.2016
7	3. kuivatusputken kaivanto luoteesta lukien puhtaaseen pohjamaahan asti kaivettuna.	Koillisesta	22.9.2016
8	4. kuivatusputken kaivanto luoteesta lukien puhtaaseen pohjamaahan asti kaivettuna.	Koillisesta	22.9.2016
9	4. kuivatusputken kaivanto luoteesta lukien puhtaaseen pohjamaahan asti kaivettuna.	Kaakosta	22.9.2016
10	3. kuivatusputken kaivanto luoteesta lukien puhtaaseen pohjamaahan asti kaivettuna.	Kaakosta	22.9.2016
11	2. kuivatusputken kaivanto luoteesta lukien puhtaaseen pohjamaahan asti kaivettuna.	Kaakosta	22.9.2016
12	1. kuivatusputken kaivanto luoteesta lukien puhtaaseen pohjamaahan asti kaivettuna.	Kaakosta	22.9.2016
13	Tutkimusalueen länsiosa, hautausmaan osasto 4.	Luoteesta	22.9.2016
14	Tutkimusalueen länsiosa, hautausmaan osasto 4.	Lounaasta	22.9.2016



Toim.No: 107 316



- MERKINTÄSELITYS**
- 0.55% Reijtetty SN8 luokan kuivatusputki
 - 0.50% Reittämätön liivostivisteellä varustettu SN8 luokan kuivatusputki
 - K1 Tarkastuskaivo 400/T35

**HOLLOLA
HAUTAUSMAA OSASTO 4**

Sorvali 2016

MITTAUSDOKUMENTOINTI
Pohjakartta: Etelä-Suomen salaojakeskus

Mittaukset: P. Häkälä ja E. Sorvali 22.9.,
21.10. ja 31.10.2016
Puhtaaksi piirto: E. Sorvali 2016

Kartta 1
Yleiskartta
Valvotut kaivannot
Mk. 1: 400

Lahden
kaupunginmuseo

ETRS-TM35FIN
N2000

COORDINAATTILUETTELO kkj2

- RKY-alue
- Valvotut kaivannot
- Matala avo-oja

