

SALO MUURLA

**Kaivonpyölin ja Lehden kaapelityömaan
arkeologinen valvonta 2015**



Osuuskunta Sigillum / Markus Kivistö

1. TIIVISTELMÄ

Muurlaan rakennettavan maakaapelilinjan kohdalla tehtiin kesällä 2015 inventointi, jossa taltioitiin pintalöytöinä kivikautisia kvartsi-iskoksia Kaivonpyölin ja Lehden alueelta. Lehden löytöpaikan läheisyydessä sijaitsee samanniminen kivikautinen asuinpaikka (mj.rek. 501010041). Marraskuussa 2015 arkeologin valvonnassa tehdyssä kaivutyössä ei kummallakaan alueella havaittu merkkejä muinaisjäännöksestä.

2. ARKISTO- JA REKISTERITIEDOT

Salo Muurla, Kaivonpyölin ja Lehden kaapelityömaan arkeologinen valvonta 2015

Kohteen nimi	Salo Muurla
Mj-rekisterinumero	Lehti 501010041
Kunta	Salo 853
Kiinteistönumero	-
Maanomistaja	Useita maanomistajia
Ajoitus	Kivikausi
Peruskartta	202111 Salo
Tutkimuslaitos	Osuuskunta Sigillum
Tutkija	FM Markus Kivistö
Kenttätyöaika	25.11 – 30.11.2014
Valvotun alueen laajuus	7400 m ²
Valokuvat	SKDG201507:1–54
Koordinaatit	
Kaivonpyöli	60.31925178 (P) 60° 19.155' 60° 19' 9.306'
	23.23718779 (I) 23° 14.231' 23° 14' 13.876"
	ETRS-TM35FIN 6692922.000 (P) 292042.000 (I) Z = 25 – 40 m mpy (N2000)
Lehti	60.32372574 (P) 60° 19.416' 60° 19' 24.94"
	23.25529314 (I) 23° 15318'

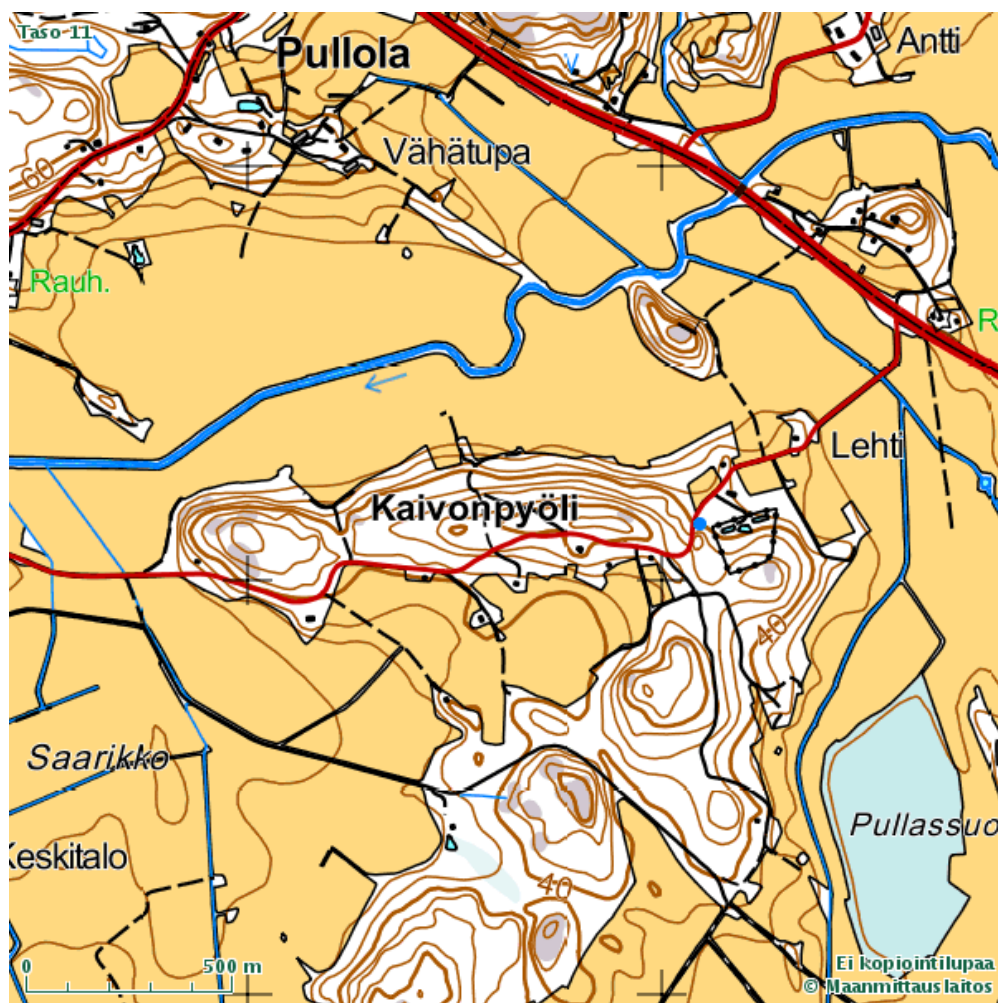
23° 15' 19.055"
ETRS-TM35FIN
669338.000 (P)
293248.000 (I)
Z = 27 – 35 m mpy

Koordinaatit ovat linjojen arvioiduista keskikohdista.

Tutkimuksen laatu
Liitteet
Alkuperäinen raportti
Kopiot

Arkeologinen valvonta
Digitaalikuvaluettelo, kuvaliite ja yleiskartta
Osuuskunta Sigillum
Turun Maakuntamuseo ja Museovirasto

3. Peruskarttaote



4. Sisällysluettelo

1. Tiivistelmä	2
2. Arkisto- ja rekisteritiedot	3
3. Peruskarttaote	5
4. Sisällysluettelo	6
5. Johdanto	7
6. Tutkimusmenetelmät ja havainnot	7
8. Lopuksi	9
Liitteet	
Digitaalikuvaluettelo	11
Kuvaliite	14
Kartta 1 Kaivonpyöli	
Kartta 2 Lehti	



Kuva 1. Linjan 1 (Kaivonpyöli) läntinen alkupää Kaivonpyölintien varressa ennen kaivutöiden aloittamista. Kaapeli oli alunperin tarkoitus asentaa maahan ns. auran avulla, mutta sateen pehmentämän maaperän vuoksi kaivutyö jouduttiin tekemään pääosin kauhalla.

5. Johdanto

Eltel Oy toteutti Caruna Oy:n toimeksiannosta maakaapelilinjan asentamisen Muurlan keskustaajaman pohjoispuolelta Tuohituntielle ulottuvalla alueella. Kesällä 2015 tehdyssä inventoinnissa otettiin talteen kivikautisia asuinpaikkalöytöjä kahdessa eri kohdassa, Lehden (KM 40427:1–2) ja Kaivonpyölin (KM 40424:1–8) alueilta. Lehden löytöpaikan välittömässä läheisyydessä sijaitsee Lehti-Niminen kiinteä muinaisjäännös (mj.rek. 501010041), joka on kivikautinen asuinpaikka.

Inventoinnin tulosten perusteella Museovirasto edellytti että alueet kaivetaan arkeologin valvonnassa. Linjan kaivutyöt valvottavilla osuuksilla toteutettiin 25. ja 30.11.2015. Valvonnasta vastasi inventoinnin tehnyt FM Markus Kivistö Osuuskunta Sigillum puolesta.

6. Tutkimusmenetelmät ja havainnot

Kaivutyö aloitettiin Kaivonpyölin alueella (Linja 1) aamulla klo 7.00. Alkuperäisen suunnitelman mukaan kaapelin asennus piti tehdä ns. auran avulla, joka kyntää maaperään noin 20 cm leveän ja 1 m syvän vaon ja asentaa kaapelin ja varoitusnauhan maahan vedettäessä. Pitkään jatkuneet sateet olivat kuitenkin pehmentäneet pellon savipohjan niin liukkaaksi, ettei menetelmää voitu käyttää; edes toisen kaivurin vetoapu ei auttanut



Kuva 2. Kaapelin asennukseen käytettävä aura, oikeanpuoleisessa kuvassa aura tekemässä kaapelivakoa Lehden alueella. Auraa käytettäessä kone tekee vain kapean ja syvän uran maahan, jolloin havaintojen tekeminen on käytännössä mahdotonta. Peltoalueella työkalua ei voitu käyttää märän ja liukkaana savimaaperän vuoksi. Lehden alueelta ei tehty havaintoja muinaisjäännöksestä.

asiaa. Sen sijaan linja kaivettiin kapealla kauhalla koko pituudeltaan. Kaivussyvyys oli noin 1 - 1,2 m . Kaivannon linja ja havainnot tallennettiin kannettavalla GPS-laitteella, ja linja muutettiin 3dWin-ohjelmassa vaakageometriseksi mittalinjaksi (tiegeometria).

Tauon aikana linjan koillisosassa tehtiin pikainen kävelylenkki jonka tuloksena pellolta löytyi lisää iskoksia. Valvonnan aikana ei kaivannosta tai sen profiileista kuitenkaan havaittu kulttuurikerroksia tai muuta muinaisjäännökseen viittaavaa, vaan koko linjalla sekoittuneen peltokerroksen alla oli pääosin luontainen savi. Ainoastaan linjan loppupäässä eli koillisosassa maaperä muuttui korkeimmilla kohdilla moreenipohjaiseksi. Moreenihuipun kohdalla luontainen maaperä alkoi niin ikään heti peltosaven alapuolelta. Linjan jyrkän mutkan pohjoispuolella, noin paalun 400 kohdalla havaittiin hiekkakerroksia jotka saattavat olla vanhemman tien jäänteitä. Ilmakuvasa Kaivonpyölin peltoalueella erottuu jälkiä vanhemmasta sarkajaosta ja epämääräisenä erottuva linja joka saattaa olla tie. Ylempänä kulkevaa tien linjaa ei tosin valvonnassa havaittu (kuva 3)

Lehden alueella (linja 2) kaapeli saatiin asennettua auran avulla tien pientareelle kohdassa jossa kaivuri pystyi kulkemaan hiekkatietä pitkin. Pellolle linja jouduttiin tälläkin kohdalla kaivamaan kauhan avulla. Havainnot olivat samankaltaiset kuin Kaivonpyölin alueella: savisen peltokerroksen alla oli luontainen savikerros, eikä kaapelilinjan kohdalta tehty havaintoja vanhemmista kulttuurikerroksista. Linjan ympäristössä tehtiin



Kuva 3. Kaivonpyölin kaapelikaivannon linja mittalinjana. Peltoalueella taltioitujen iskoslöytöjen perusteella hahmotellut asuinpaikka-alueet on merkitty violetilla rasterilla, Marraskuussa 2015 kaivettu kaapelilinja sivuaa aivan alueiden reunoja, joten alueella saattaa valvonnan tuloksettomuudesta huolimatta olla kivikautinen asuinpaikka. Peltoalueella erottuvat myös vanhemmat peltosarat, tielinja ja pelto-oja. Ortokuva, Maanmittauslaitos. Lisäykset tekijän.

myös silmämääräinen tarkastus, mutta tältä kohdalta ei tullut asuinpaikkaan viittaavia löytöjä; tosin sateen kastelemalta savipelolta niiden löytyminen on muutenkin sattuman kauppaa. Lehden asuinpaikkaan liitetyn oikokirveen löytöpaikka on aivan linjan tuntumassa.

8. Lopuksi

Esitutkimuksessa havaittua mahdollista kivikautista asuinpaikkaa Kaivonpyölin alueella ei voitu kaivutyön valvonnan avulla vahvistaa. Kesäkuun tutkimuksessa kvartsi-iskoksia löytyi kahdelta alueelta joiden ala oli yhteensä noin 2,7 hehtaaria. Nyt tehty kaapelikaivanto tosin kulki aivan alueiden reunoja sivuten, joten säilyneen muinaisjäännöksen olemassaoloa ei voida myöskään kumota. Alue on ollut viljelykäytössä pitkään, joten on mahdollista että asuinpaikka on tuhoutunut. Varmuuden saamiseksi alueella pitäisi suorittaa tarkempi esitutkimus. Tutkimuksen tekeminen on perusteltua vain jos alueelle jossain vaiheessa suunnitellaan maankäytön muutoksia.

Lehden alueelta löydettiin esitutkimuksessa vain yksi kvartsi-iskos varsinaisen Lehden muinaisjäännösalueen ulkopuolelta. Valvonnassa todettiin alueen olevan kokonaan savipohjaista toisin kuin läheisellä Kaivonpyölin alueella. Ainoastaan ylempänä, var-



Kuva 4. Kaapelikaivantoa Lehden alueella lähellä Lehden asuinpaikkaan liitetyn oikokirveen löytöpaikkaa. Savisen, noin 30-40 cm syvän viljelykerroksen alla on koskematon pohjasavi.

sinaisen valvonta-alueen länsipuolella havaittiin luontainen moreenikerros. Peltokerroksen paksuus on kaapelilinjan kohdalla noin 30-35 cm, ja sen alla on koko alueella luontainen savikerros (kuva 4). Valvonnan perusteella linjan kohdalla ei ole säilynyttä muinaisjäännöistä.

**Salo Muurla
Kaivonpyöli ja Lehti, arkeologinen valvonta 2015**

**Digitaalikuvaluettelo
Kuvaaja Markus Kivistö**

Päänumero	Alanumero	Pvm	Kohde	Aihe
SKDG201507	1	25.11.	Kaivonpyöli	Kaivonpyölin linjan länsipää aamulla kaivutyön alkaessa, kuvattu lännestä.
SKDG201507	2	25.11.	Kaivonpyöli	Kaivulinjan alkupää, sekoittuneen peltokerroksen alla tiivis luontainen savi. kuvattu luoteesta.
SKDG201507	3	25.11.	Kaivonpyöli	Hiekkakerros, kaivannon pohjoisprofiilissa linjan alkupäässä (pl n. 40), mahdollisesti polku. Kuvattu etelästä.
SKDG201507	4	25.11.	Kaivonpyöli	Linjan alkupään pohjoisprofiilia
SKDG201507	5	25.11.	Kaivonpyöli	Linjan läntinen alkupää idästä kuvattuna.
SKDG201507	6	25.11.	Kaivonpyöli	Kaapelialue, jota ei keliolosuhteiden vuoksi voitu käyttää Kaivonpyölin linjalla.
SKDG201507	7	25.11.	Kaivonpyöli	Kaapelikaivanto noin pl 140 kohdalla, kuvattu lännestä.
SKDG201507	8	25.11.	Kaivonpyöli	Kaapelialueen vetoyritys kahdella kaivurilla.
SKDG201507	9	25.11.	Kaivonpyöli	Peltokerros ja luontainen savi n. pl 220 kohdalla, kuvattu pohjoisesta.
SKDG201507	10	25.11.	Kaivonpyöli	Kaapelikaivantoa länteen päin linjan keskivaiheilta n. pl 260 kohdalta kuvattuna.
SKDG201507	11	25.11.	Kaivonpyöli	Kaapelikaivantoa itään päin pl 260 kohdalla.
SKDG201507	12	25.11.	Kaivonpyöli	Kaivannon profiili noin pl 260 kohdalla pohjoisesta kuvattuna.
SKDG201507	13	25.11.	Kaivonpyöli	Kaivanto itään päin noin pl 280 kohdalla.
SKDG201507	14	25.11.	Kaivonpyöli	Kaivannon pohjoisprofiilia pl 280 kohdalla: kerroksina peltokerros ja luontainen savi. Kuvattu etelästä.
SKDG201507	15	25.11.	Kaivonpyöli	Kaivantoa luoteeseen päin pl 320 kohdalta kuvattuna.
SKDG201507	16	25.11.	Kaivonpyöli	Sama kuin edellä, pl 340 kohdalta kuvattuna.
SKDG201507	17	25.11.	Kaivonpyöli	Kaivantoa itään päin pl 350 jyrkän mutkan kohdalla. Kuvattu lännestä.
SKDG201507	18	25.11.	Kaivonpyöli	Kaapelilinjan kaivuuta mutkan kohdalla. Yleiskuva koillisesta.
SKDG201507	19	25.11.	Kaivonpyöli	Kaivannon profiili noin pl 380 kohdalla.

Päänumero	Alanumero	Pvm	Kohde	Aihe
SKDG201507	20	25.11.	Kaivonpyöli	Mahdollisesti tien kerroksia kaivannon länsiprofiilissa n. pl 400 kohdalla. Kuvattu koillisesta.
SKDG201507	21	25.11.	Kaivonpyöli	Kaivanto pl 420 kohdalla. Kuvattu etelästä.
SKDG201507	22	25.11.	Kaivonpyöli	Sama kuin edellä.
SKDG201507	23	25.11.	Kaivonpyöli	Sama kuin edellä, kuvattu idästä. Luontainen savipohja peltokerroksen alla on ylempänä kuivempi.
SKDG201507	24	25.11.	Kaivonpyöli	Kaivannon länsiprofiilia n. pl 440 kohdalla.
SKDG201507	25	25.11.	Kaivonpyöli	Sama kuin edellä.
SKDG201507	26	25.11.	Kaivonpyöli	Sama kuin edellä. Kuvattu idästä.
SKDG201507	26	25.11.	Kaivonpyöli	Kaivantoa pohjoiseen päin pl 450 kohdalla.
SKDG201507	27	25.11.	Kaivonpyöli	Sama kuin edellä.
SKDG201507	28	25.11.	Kaivonpyöli	Sama kuin edellä.
SKDG201507	29	25.11.	Kaivonpyöli	Sama kuin edellä.
SKDG201507	30	25.11.	Kaivonpyöli	Sama kuin edellä, pl n. 460.
SKDG201507	31	25.11.	Kaivonpyöli	Sama kuin edellä.
SKDG201507	32	25.11.	Kaivonpyöli	Sama kuin edellä.
SKDG201507	33	25.11.	Kaivonpyöli	Sama kuin edellä.
SKDG201507	34	25.11.	Kaivonpyöli	Kaivanto pl 490 kohdalla, vesijohdon paikka peltotien vieressä.
SKDG201507	35	25.11.	Kaivonpyöli	Kaivannon länsiprofiili pl 500 kohdalla.
SKDG201507	36	25.11.	Kaivonpyöli	Sama kuin edellä.
SKDG201507	37	25.11.	Kaivonpyöli	Sama kuin edellä, kaivantoa n. pl 510 kohdalla.
SKDG201507	38	25.11.	Kaivonpyöli	Sama kuin edellä.
SKDG201507	39	25.11.	Kaivonpyöli	Sama kuin edellä. Pellon maaperä alkaa muuttua ylempänä hiekkansekaiseksi.
SKDG201507	40	25.11.	Kaivonpyöli	Sama kuin edellä.
SKDG201507	41	25.11.	Kaivonpyöli	Sama kuin edellä.
SKDG201507	42	25.11.	Kaivonpyöli	Linjan korkeimmalla kohdalla n. pl 530 kohdalla maaperä muuttuu moreenipohjaiseksi ja peltokerros ohenee huomattavasti.
SKDG201507	43	25.11.	Kaivonpyöli	Sama kuin edellä. Peltokerroksen paksuus n. 15 cm. kuvattu idästä.

Päänumero	Alanumero	Pvm	Kohde	Aihe
SKDG201507	44	25.11	Kaivonpyöli	Sama kuin edellä.
SKDG201507	45	25.11	Kaivonpyöli	Sama kuin edellä.
SKDG201507	46	30.11.	Lehti	Yleiskuva Lehden alueesta, kuvattu idästä. Valvottava linja kulkee kuvassa oikealla olevan peltoalueen poikki etelästä pohjoiseen.
SKDG201507	47	30.11.	Lehti	Kaapeliuraa vedetään kaapeliauran avulla.
SKDG201507	48	30.11.	Lehti	Kaapelin asennusta kaapeliauran avulla. Kuvattu lännestä.
SKDG201507	49	5.11.	Lehti	Linjan alkupää peltotien kohdalla, kuvattu etelästä. Kostean savipohjan vuoksi auraa ei voitu käyttää pellolla.
SKDG201507	50	5.11.	Lehti	Kaivannon profiilia pl 10 kohdalla. Peltokerroksen alla on luontainen savi.
SKDG201507	51	5.11.	Lehti	Kaivannon profiilia pl 25 kohdalla.
SKDG201507	52	5.11.	Lehti	Kaivantoa pohjoiseen päin kuvattuna n. pl 25 kohdalta.
SKDG201507	53	5.11.	Lehti	Kaivantoa pohjoiseen päin kuvattuna n. pl 70 kohdalta.
SKDG201507	54	5.11.	Lehti	Kaivanto pl 100 kohdalta itään päin. Peltokerroksen alla on luontainen kostea savi.

**Salo Muurla, Kaivonpyöli ja Lehti
Kaapelityömaan arkeologinen valvonta
Kuvaliite
Kuvaaja Markus Kivistö**



SKDG201507:1



SKDG201507:2



SKDG201507:3



SKDG201507:4



SKDG201507:5



SKDG201507:6



SKDG201507:7



SKDG201507:8



SKDG201507:9



SKDG201507:10



SKDG201507:11



SKDG201507:12



SKDG201507:13



SKDG201507:14



SKDG201507:15



SKDG201507:16



SKDG201507:17



SKDG201507:18



SKDG201507:19



SKDG201507:20



SKDG201507:21



SKDG201507:22



SKDG201507:23



SKDG201507:24



SKDG201507:25



SKDG201507:26



SKDG201507:27



SKDG201507:28



SKDG201507:29



SKDG201507:30



SKDG201507:31



SKDG201507:32



SKDG201507:33



SKDG201507:34



SKDG201507:35



SKDG201507:36



SKDG201507:37



SKDG201507:38



SKDG201507:39



SKDG201507:40



SKDG201507:41



SKDG201507:42



SKDG201507:43



SKDG201507:44



SKDG201507:45



SKDG201507:46



SKDG201507:47



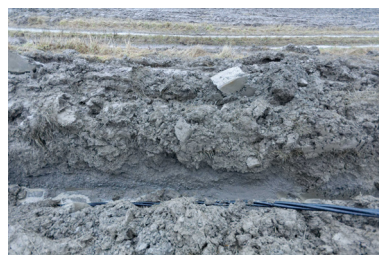
SKDG201507:48



SKDG201507:49



SKDG201507:50



SKDG201507:51



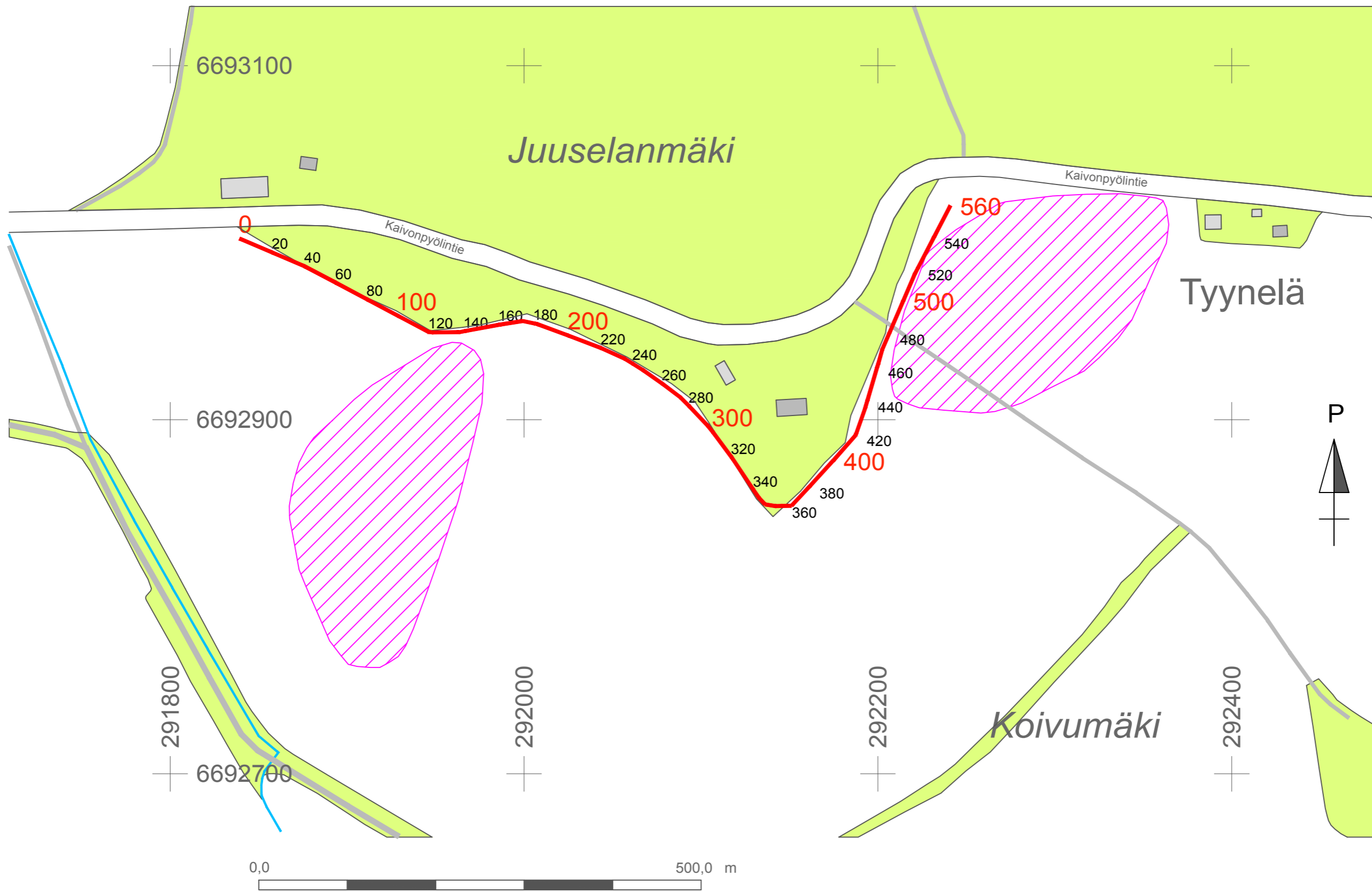
SKDG201507:52



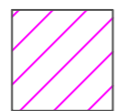
SKDG201507:53



SKDG201507:54



Kaivulinja



Mahdollinen muinaisjäännösalue
vuoden 2015 inventoinnin mukaan



SALO MUURLA
Kaapelityömaan arkeologinen
valvonta 2015

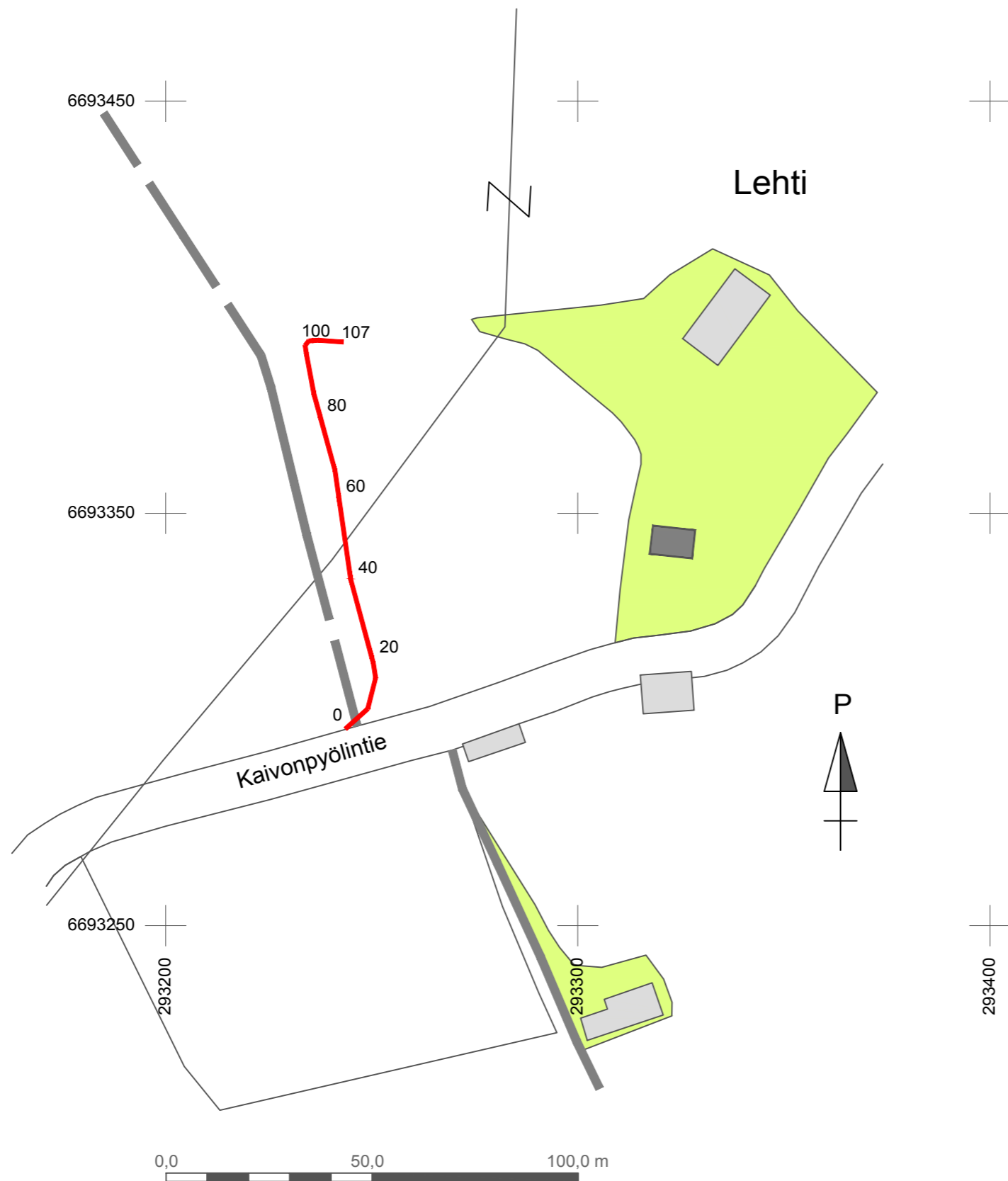
Alue 1
Kaivonpyöli
mk 1:6000

Mittauspiirustus


ETRS-TM35FIN

Pohjakartta MML
Mittaus Markus Kivistö

Kartta 1



Kaivulinja

	SALO MUURLA Kaapelityömaan arkeologinen valvonta 2015	Alue 2 Lehti mk 1:750
	Mittauspiirustus	ETRS-TM35FIN
	Pohjakartta MML Mittaus Markus Kivistö	Kartta 2