



KIRSI LUOTO
KULTTUURIYMPÄRISTÖPALVELUT HEISKANEN & LUOTO OY

LOHJA HAUKILAHTI TONTIN 444-28-800-1 ETELÄOSAN TARKKUUSINVENTOINTI



SISÄLLYSLUETTELO

TIIVISTELMÄ	1
ARKISTO-JA REKISTERITIEDOT	1
1 Johdanto	2
3 Haukilahden rautakautinen asuinpaikka (1000006009)	5
4 Tutkimusalue historiallisissa kartoissa.....	7
5 Havainnot.....	9
5.1 Yleisiä havaintoja.....	9
5.2 Havainnot koeojista.....	10
6 Tulokset.....	20
7 Lähteet.....	21
LIITE 1. DIGITAALIKUVALUETTELO.....	23
LIITE 2. LUETTELO POISTETUISTA LÖYDÖISTÄ.....	24
LIITE 3. LUETTELO OTETUISTA C14- JA MAKROFOSSIILINÄYTTEISTÄ.....	27

KARTAT:

Yleiskartta (MK 1:750)

Yleiskartta (MK 1:250)

Kartta 1. Tasokartat koeojien 7 - 9 pohjoispäädyistä ja koeojasta 12 (MK 1:50)

Taustakartat:

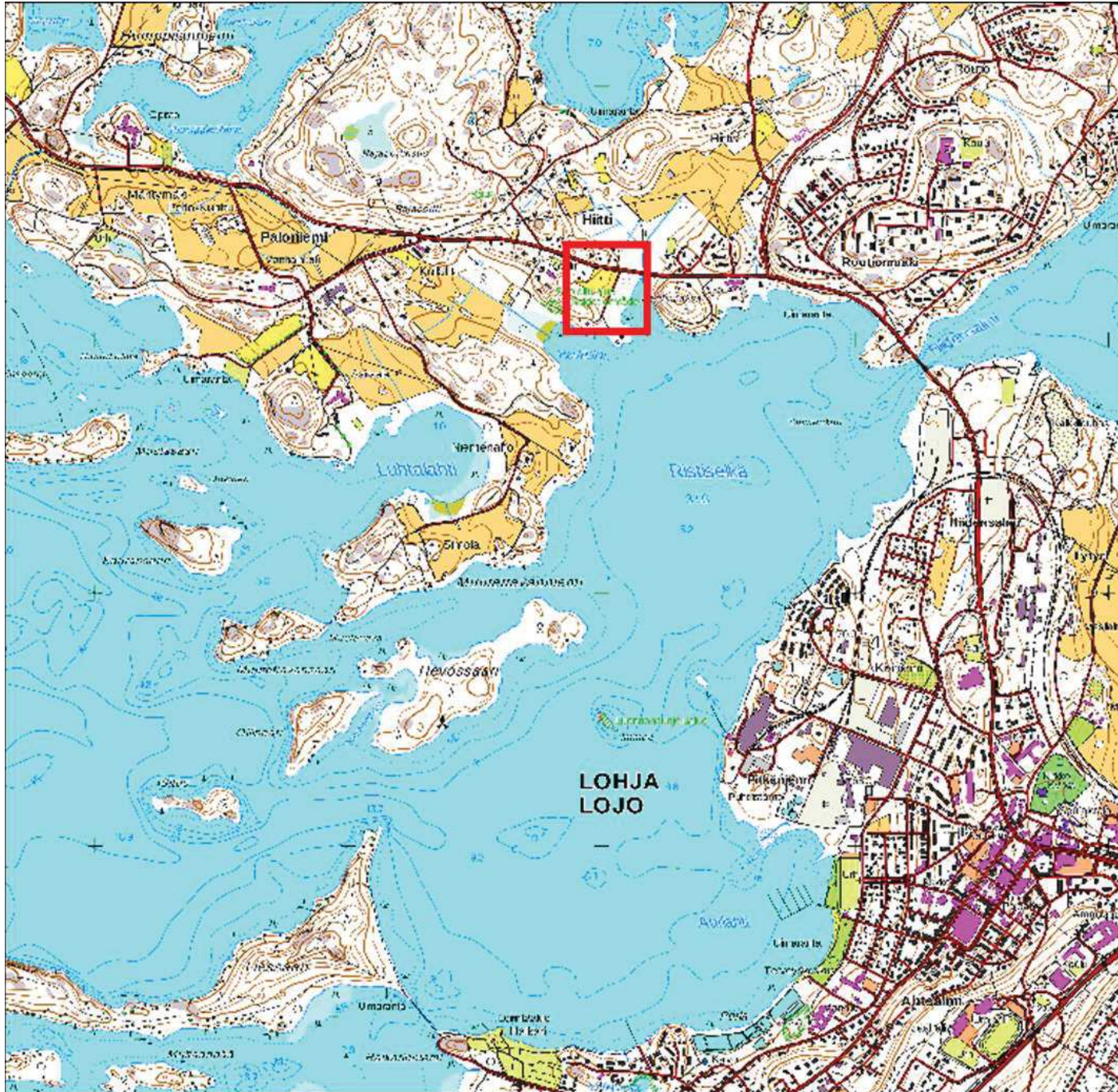
- Maanmittauslaitoksen Maastotietokannan 09/2016 aineistoa
http://www.maanmittauslaitos.fi/avoindata_lisenssi_versio1_20120501
- Lohjan kaupunki 2016

LOHJA HAUKILAHTI
TON TIN 444-28-800-1 ETELÄOSAN TARKKUUSINVENTOINTI
TIIVISTELMÄ

Kulttuuriympäristöpalvelut Heiskanen & Luoto Oy suoritti arkeologisen tarkkuusinventoinnin Lohjalla, Karstuntien ja Haukilahdenkadun risteyksestä lounaaseen sijaitsevan tontin 444-28-800-1 eteläosassa. Tontin pohjoisosassa sijaitsee runsaslöytöinen Haukilahden rautakautinen asuinpaikka (muinaisjäännöstunnus 1000006009). Tarkoituksena oli toteuttaa tontin eteläosan alueella Museoviraston lausunnossaan (MV/235/05.01.00/2016) esittämien vaatimusten mukainen arkeologinen tarkkuusinventointi. Tutkimuksessa tarkastettiin, jatkuuko Haukilahden muinaisjäännösalue tontin eteläosaan tai sijaitseeko siellä muita muinaisjäännöksiä tulkittavia jäännöksiä. Kiinteää muinaisjäännöstä ei tontin eteläosasta löydetty, mutta muuttuvan maankäytön alueeksi tavoitellun tontinosan lähivaikutusalueelta, sen pohjoispuolelta, löydettiin merkkejä varhaisesta viljelystä ja mahdollisen keittokuopan jäännökset.

ARKISTO-JA REKISTERITIEDOT

Tutkimuksen laji:	arkeologinen tarkkuusinventointi
Tutkimuslaitos:	Kulttuuriympäristöpalvelut Heiskanen & Luoto Oy
Inventoija:	FM Kirsi Luoto
Kenttätyöaika:	22.-26.8.2016
Peruskartta:	2041 01
Inventointialueen sijainti: ETRS-TM35FIN	P: 6685114 - 6685233 I: 335851 - 336030
Tutkimusten rahoittaja:	Luja Oy
Alkuperäinen tutkimuskertomus:	Kulttuuriympäristöpalvelut Heiskanen & Luoto Oy, arkisto
Kopiot:	Lujatalo Oy Museovirasto
Tutkimuksen löydöt:	KM 41024: 1 – 8 Asuinpaikkalöytöjä
Aikaisemmat tutkimukset:	2006 Sirkka-Liisa Seppälä inventointi 2007 Katja Vuoristo koekaivaus 2008 Satu Koivisto & Hanna Kelola kaivaus
Aiemmat löydöt:	KM 35843:1-2 Asuinpaikkalöytöjä KM 37256:1-180 Asuinpaikkalöytöjä KM 37382:1-4660 Asuinpaikkalöytöjä



Kuva 1. Tutkimusalueen sijainti on merkitty kartalle punaisella rajauksella. Pohjakartta (c) Maanmittauslaitos 08/2016

1 Johdanto

Kulttuuriympäristöpalvelut Heiskanen & Luoto Oy suoritti arkeologisen tarkkuusinventoinnin Lohjalla, Karstuntien ja Haukilahdenkadun risteyksestä lounaaseen sijaitsevan tontin 444-28-800-1 eteläosassa. Tontin pohjoisosassa sijaitsee runsaslöytöinen Haukilahden rautakautinen asuinpaikka (muinaisjäännoistunnus 1000006009). Tarkoituksena oli toteuttaa tontin eteläosan alueella Museoviraston lausunnossa (MV/235/05.01.00/2016) esittämien vaatimusten mukainen arkeologinen tarkkuusinventointi. Tutkimuksessa tarkastettiin, jatkuuko Haukilahden muinaisjäännoistalue tontin eteläosaan tai sijaitseeko siellä muita muinaisjäännoistuksi tulkittavia rakenteita.



Kuva 2. Museoviraston lausunnossa (MV/235/05.01.00/2016) tarkkuusinventointivaksi määrittelemä alue merkitty kartalle punaisella.

Tarkkuusinventoinnin kenttätyöt tehtiin 22.-26.8.2016. Tutkimukset toteutettiin niin, että paikalle tehtiin korkeuskäyrien vastaisia koeojia/-alueita, joiden pintamaa (peltokerros) poistetaan koneellisesti. Tämän jälkeen peltokerroksen alla olevaa mineraalimaata havainnoitiin silmä-määräisesti. Tarkkuusinventointia edelsi esiselvitys, joka raportointiin erikseen ja jonka laati arkeologi (FM) Kirsi Luoto (2016). Kirsi Luoto myös toimi tarkkuusinventoinnin kenttäjohtajana. Inventoinnin maastotyövaiheeseen osallistuivat hänen lisäksään arkeologit (FM) Kalle Luoto ja (FM) Janne Rantanen. Kalle Luoto vastasi tarkkuusinventoinnin tasokarttojen laatimisesta, Janne Rantasen vastuualueeseen kuului huolehtia tutkimuksen digitaalisesta mittaustyöstä. Kaivinkoneurakoitsijana hankkeessa toimi Koneyhtymä Rättö Oy, jonka kaivinkonetta ohjasi ammattitaitoisesti Oskari Oja. Tutkimuksen jälkitöistä vastasi sama työryhmä kuin kentällä. Tarkkuusinventointiraportin laati Kirsi Luoto. Tutkimuksen kustannuksista vastasi Lujatalo Oy.

2 Menetelmät

Alueen maankäyttösuunnitelmien ajankohtaistuttua tilasi Lujatalo Oy Kulttuuriympäristöpalvelut Heiskanen & Luoto Oy:ltä Haukilahden rautakautista asuinpaikkaa ja tonttia 444-28-800-1 koskevan esiselvitystyön (Luoto Kirsi 2016). Esiselvitystyön tarkoituksena oli kuvata, millaisesta ja kuinka laajasta kokonaisuudesta Haukilahden asuinpaikassa on tämän hetkisen tiedon valossa kyse, kuvailla tavoitellun muuttuvan maankäytön kohteena olevalle tontille tarvittavat arkeologiset ja Haukilahden kohteen muinaismuistolain suojelusta vapauttamiseen tähtäävät, Museoviraston vaatimat toimenpiteet sekä esittää näistä alustava, suurpiirteinen kustannusarvio. Esiselvitystyöhön käytettiin aikaa yksi viikko, ja sen teki arkeologi (FM) Kirsi Luoto. Esiselvi-

tyksen (Kirsi Luoto 2016) laatimiseksi perehdyttiin Haukilahden kohteeseen liittyvään arkeologiseen raporttiaineistoon, historiallisiin karttoihin sekä alueen alustavaan maankäyttösuunnitelmaan. Selvitystyön aikana käytiin Museoviraston intendentin Teija Tiitisen kanssa alueelle vaadittavia arkeologisia tutkimuksia käsittelevä palaveri (4.7.), jonka yhteydessä kohteelle tehtiin maastokatselmus. Museovirasto antoi Sisco Oyj:n pyynnöstä maankäyttöhankkeeseen liittyvän lausunnon (MV/235/05.01.00/2016), jossa mm. määriteltiin tontin eteläosaa koskeva tarkkuusinventointitarve.

Tarkkuusinventointi suoritettiin Museoviraston lausunnossa (MV/235/05.01.00/2016) annettujen ohjeiden mukaisesti. Tontin eteläosaan tehtiin korkeuskäyrien vastaisia koeojia/-alueita, joiden pintamaa (peltokerros) poistettiin koneellisesti. Tämän jälkeen peltokerroksen alla olevaa mineraalimaata havainnoitiin silmämääräisesti. Koeojat sijoitettiin tutkimusalueen topografisesti otollisimmille paikoille unohtamatta muuttuvan maankäytön lähivaikutusalueetta tontin eteläosan pohjoisreunassa (ks. yleiskartta MK 1:750).



Kuva 3. Kaivinkone poistaa pellon pintakerroksia. Kuvattu luoteesta. (Kuva: Lohja Haukilahti 2016:1)

Konekaivuu tapahtui hitaasti kerroksittain. Lähestyttäessä peltokerroksen ja mineraalimaan vaihtumiskerrosta kaivuuta hidastettiin entisestään. Tarvittaessa peltokerroksen ja mineraalimaan vaihtumiskerros kaivettiin pois käsin lapiolla tai lastalla. Esiin paljastuneet arkeologisesti mielenkiintoiset/potentiaalit havaintokohdat tutkittiin käsin kaivamalla niiden luonteen selvittämiseksi. Löydetyt ja selkeästi kiinteiksi muinaisjäänöksiksi luokiteltavissa olleet ilmiöt jätettiin kuitenkin tunnistamisen jälkeen tutkimattomiksi ja peitettiin suodatinkankaalla ja maalla. Tarkkuusinventoinnin yhteydessä oltiin varauduttu ottamaan hiili- tai makrofossiilinäytteitä. Koeojasta 8 otettiinkin maanäyte siitä löydetyin muinaispellon aurausjäljestä sekä hiilinäyte hiilijäljestä f, mutta näytteitä ei toimitettu analysoitavaksi (ks. liite 3). Tarkkuusinventoinnin yhteydessä eteläistä tontinosaa tutkittiin myös metallietsimellä, mutta löytöinä saatiin peltokerroksesta vain resentejä metalliesineen katkelmia (ks. liite 2). Tarkkuusinventoinnin päätteeksi koeojat täytettiin. Tätä ennen niissä havaitut merkit ristikkäisistä aurausjäljistä suojattiin suodatinkankaalla. Mielenkiintoisimpia havaintoja sisältäneiden koeojien 7 – 9 ja 12 koilliskulmiin jätettiin matalat puupaalut, joiden päät maalattiin oranssilla maalilla. Koeojien sijainnit ja havaitut arkeologisesti mielenkiintoiset ilmiöt mitattiin paikalleen käyttäen Topcon ES-105 takymetriä. Mittauksessa käytetyt kiintopisteet olivat Lohjan kunnan käyttämässä ETRS GK24-koordinaatistossa. Raportissa ja kartoissa esiintyvät koordinaattitiedot on ilmoitettu ETRS GK24- tai ETRS-TM35FIN-tasokoordinaatiston mukaisia. Korkeusjärjestelmä on N60, jolla on Lohjan alueella noin 25 cm eroa N2000-järjestelmään.



Kuva 4. Arkeologit Kalle Luoto ja Janne Rantanen puhdistamassa koeoja 7 mineraalimaan pintaan. Kuvassa myös kaivinkoneen kuljettaja Oskari Oja. Kuvattu luoteesta. (Kuva: Lohja Haukilahti 2016:2)

Havaitut ilmiöt dokumentoitiin kirjallisoin muistiinpanoin, kuvaamalla digitaalikameralla sekä piirtämällä niistä tarvittaessa tasokarttoja. Koeojista 7 ja 8 löydetty ristikkäiset aurasjäljet dokumentoitiin tämän lisäksi koostamalla niistä ortokuva käyttäen apuna fotogrammetriaan soveltuvaa tietokoneohjelmistoa (Agisoft PhotoScan). Tutkimuksen esihistorialliset löydöt luetteloiitiin kansallismuseon kokoelmiin päänumerolle KM 41024. Löydöistä, joita ei luetteloitu Kansallismuseon koostettiin poistettujen löytöjen luettelo ja esineet valokuvattiin. Digitaalikuvat ja raportin originaali arkistoiitiin Kulttuuriympäristöpalvelut Heiskanen & Luoto Oy:n arkistoon, kopio raportista toimitettiin tilaajan lisäksi Museoviraston keskusarkistoon.

3 Haukilahden rautakautinen asuinpaikka (1000006009)

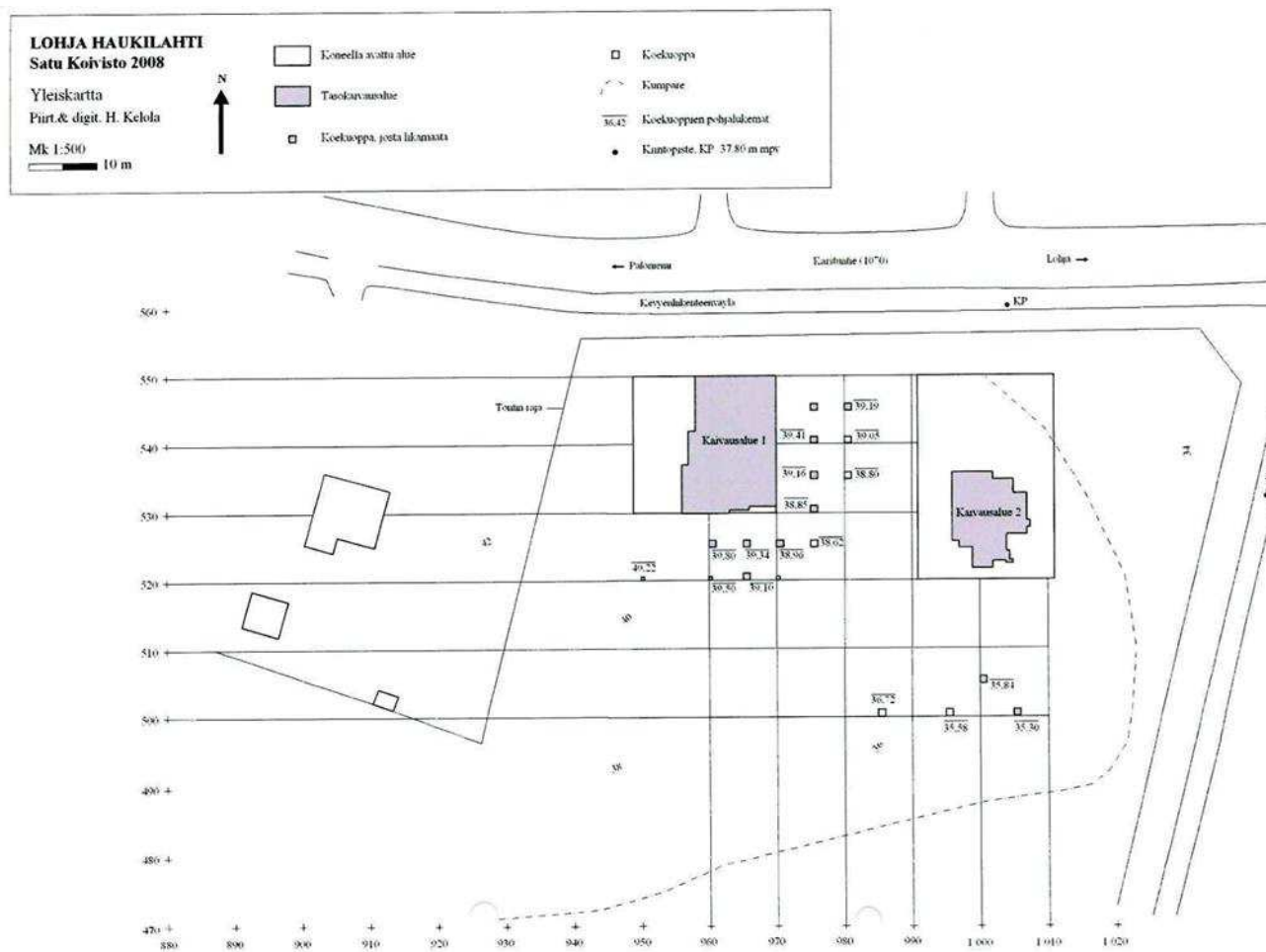
Haukilahden kivi- ja rautakautinen asuinpaikka sijaitsee Lohjan Hiittisissä, Lohjanjärveen kuuluvan Haukilahden pohjoisrannalla, Karstuntien ja Haukilahdenkadun risteyksestä noin 70 metriä lounaaseen, pellostä kohoavalla matalalla kumpareella. Kohteen löysi FL Sirkka-Liisa Seppälä vuonna 2006 inventoidessaan Lohjan Paloniemen, Nummenkylän ja Gunnar-an kaava-alueilla (Seppälä 2006). Tuolloin peitteiseltä peltokumpareelta löytyi rautakautisen saviastianpala sekä kvartssia (Seppälä 2006; 18-19).



Kuva 5. Tarkkuusinventointialue etualalla, nuolilla merkitty tutkimusalueen pohjoispuolella sijaitsevan Haukilahden rautakautisen asuinpaikan sijainti. Kuvattu etelästä. (Kuva: Lohja Haukilahti 2016:3)

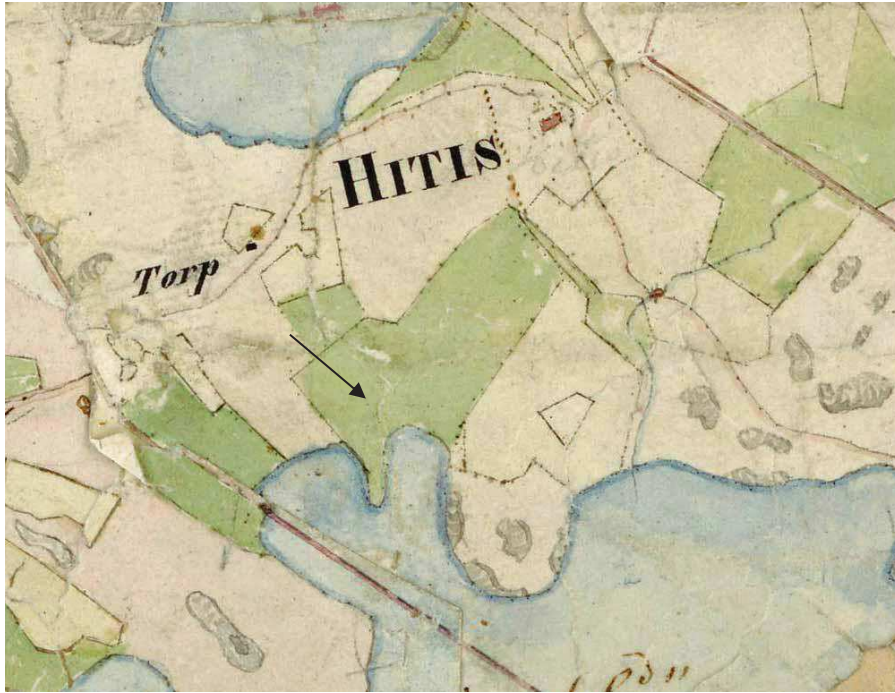
Tarkempiin koetutkimuksiin ryhdyttiin keväällä 2007, kun Lujatalo Oy suunnitteli alueelle rivitalorakentamista. Muinaisjäännöksen laajuutta ja säilyneisyyttä tutkittiin tuolloin viikon kestävin koekaivauksin FM Katja Vuoriston johdolla (Vuoristo 2007). Peltokumpareille ja sen läheisyyteen, korkeustasoille 35 – 41 m mpy, kaivettiin 23 kpl laajuudeltaan 1 x 1 m olevaa koekuoppaa. Koekuopista kahdeksassa havaittiin esihistorialliseen ihmistoimintaan liittyviä likamaakerroksia ja lähes jokaisesta koekuopasta saatiin esihistoriallisia löytöjä.

Kohteen jatko tutkimuksissa 2008 asuinpaikkaa kaivettiin yhteensä neljän viikon ajan. FM Satu Koiviston (2008) johtamissa kaivauksissa kävi selväksi, että asuinpaikka oli poikkeuksellisen hyvin säilynyt ja runsaslöytöinen. Kaivauksen yhteydessä kohteelle avattiin kaksi laajaa aluetta, joilta peltokerros kuorittiin pois kaivinkoneella ja lapioin. Esiin saatujen ja arkeologisesti mielenkiintoisten likamaa-alueiden kohdalle muodostettiin kaksi kaivaus aluetta (1 ja 2). Kaivausalueelta 1 löydettiin kaksi tulisijan jäännöstä sekä paksut likamaakerrokset, jotka jatkuivat kaivausalueen itä- ja länsipuolelle noin 10 metrin matkan. Kaivaus-alueella 2 havaittiin luode-kaakosuuntaisen rakennuksen jäännös, jonka alla oli pohjois-eteläsuuntaisen, edellistä vanhemman rakennuksen jäännökset. Lisäksi paikalta löydettiin esihistoriallisen tulisijan jäännökset. Myös täällä esihistorialliset kulttuurikerrokset olivat paksuja ja runsaslöytöisiä.



Kuva 6. Ote Hanna Kelolan ja Satu Koiviston kaivausraportin (2008) yleiskartasta, johon kaivausalueet 1 ja 2 on merkitty harmaalla (Koivisto & Kelola 2008, yleiskartta). Ei mittakaavassa.

Kohteen säilyneisyyden ja runsaslöytöisyyden vuoksi sen peltokerroksen alaisia likamaakerroksia ehdittiin kuukaudessa tutkia vain 10 - 15 cm paksuudelta. Kairausten perusteella kulttuurikerros jatkuu kaivausalueen 1 kaakkoisosassa vielä 0,5 – 1 m ja kaivausalueella 2 noin 20 - 25 cm alaspäin viimeisestä tutkitusta tasosta 3. Kaivaukselta tehdyt löydöt (KM 37382: 1 – 4660)



Kuva 8. 1800-luvun pitäjänkartta, tutkimusalue merkitty nuolella.



Kuva 9. Senaatinkartta (1870-71), tutkimusalue merkitty nuolella. Tutkimusalue on pääasiassa niittyä, mutta sen keskiosassa on pieni, neliömäinen peltoalue.



Kuvat 10 ja 11. Vasemmalla Lohjan kihlakunnankartta 1904-1906, jossa tutkimusalue niittyä, oikealla taloudellinen kartta (1913, 1917), jossa alue peltoa.



Kuva 12. ote vuoden 1959 peruskartasta, jossa tutkimusalue merkittynä peltona.

5 Havainnot

5.1 Yleisiä havaintoja

Koeojat sijoitettiin tutkimusalueen pohjoisosassa niin, että ne kulkivat korkeuskäyrien vastaisesti. Alueen arkeologisesti potentiaalein osa sijoittui eteläisen tontinosan pohjoisreunaan, jonka pohjoispuolella Haukilahden rautakautinen asuinpaikka sijaitsee. Maasto laskee tontin pohjoisosassa kohti itää ja itäkaakkoa, tutkimusalueen (eteläisen tontinosan) länsipäässä loivemmin kohti kaakkoa ja itää. Rautakautisen vesirajan arvellaan sijainneen korkeustason 35 m mpy paikkeilla. Tosiasiassa vuotuisen vedenpinnan vaihtelun seurauksena veden vaikutuksen alaisena ollut alue on todennäköisesti ollut tätä ylemmällä tasolla. Eteläisen tontinosan keskivaihe aina korkeustasolle 36 m mpy saakka on maastonmuodoltaan varsin tasaista, ja ollut todennäköisesti alttiina keväisille tulvavesille.

Koeojien maannoksissa oli selvästi havaittavissa maannoksen muutos siirryttäessä ylemmiltä korkeustasoilta alemmille. Mitä alemmalla korkeustasolla koeoja sijaitti, sitä savisempi sen maannos peltokerroksen alla oli. Tasamaalla sijaitsevien koeojien maannos oli paikoin niin vetistä, että kaivetut kuopat alkoivat täyttää vedellä. Koeojista ojat 5 – 12 sijoittuivat tontin etelä- ja pohjoisosien rajalle. Näistä koeojista etenkin numeroiden 5 – 7 ja 11-12 pohjoispäiden maannos oli peltokerroksen alla muuta aluetta hiesuisempaa. Huomionarvoista on, että juuri

hiesuisemille alueelle sijoittuvat myös tarkkuusinventoinnissa tehdyt havainnot ristikkäisistä kyntöjäljistä.

Tutkimusalueen olleen pellon historiallisen ajan viljelyskäyttö on alkanut todennäköisesti jossain vaiheessa 1800-lukua. Senaatinkarttaan (1870-71) merkitty pelto sijoittuu tutkimusalueen itäosan tasaiselle alueelle. Löydöt koeojien peltokerroksesta olivat niukat: peltokerros sisälsi historialliselle ajalle ajoittuvaa ja resenttiä löytöaineistoa hyvin vähän. Tämä kertonee osaltaan pellon verrattain lyhyestä käyttöiästä historiallisella ajalla sekä siitä, että historiallisen ajan asutus ei ole sijainnut alueen läheisyydessä kovinkaan kauan, vasta 1800-luvulta lähtien.

1800-luvulla alkaneeseen peltoviljelyyn liittyvät useat ojajäännökset, joita koeojien peltokerroksen alaisessa mineraalimaassa oli nähtävissä melko runsaasti. Vaaleahkossa hiesusavessa/savessa ojajäännökset erottuivat tummemman ruskeina, noin 30 – 40 cm leveinä, usein luode – kaakkosuuntaisina värjäyminä. Värjäymistä ei saatu löytöjä, mutta ne suuntautuvat samoin kuin alueen nuorempaan viljelyyn liittyvät, modernin aurauksen jättämät jäljet.



Kuvat 13 ja 14. Vasemmalla alueen nuorempaan viljelyyn liittyvä ojajäännös koojassa 5, joka erottuu vaaleassa savimaassa tummempana, luode - kaakkosuuntaisena värjäymänä. Kuvattu pohjoisesta. Oikealla kuvassa modernin viljelyn jättämiä aurausjälkiä koojassa 14. Kuvattu idästä. (Kuvat: Lohja Haukilahti 2016: 4 ja 5)

5.2 Havainnot koeojista

Hiilijäljet A – H

Tarkkuusinventoinnissa havaittiin palaneelta vaikuttavaa maata ja hiilijälkiä yhteensä kahdeksassa kohdassa koeojia. Kaikki hiilijäljet tutkittiin tarkkuusinventoinnin yhteydessä kaivamalla ne lastoilla, mutta yhtä lukuun ottamatta niistä ei tehty löytöjä. Hiilijäljet A – G ovat todennäköisesti luontaisia. Ne voivat olla syntyneet luontaisesti esimerkiksi varhaisen metsäpalon yhteydessä. Hiilijäljistä ainoastaan yksi (H) voidaan varmuudella liittää ihmistoimintaan siitä löytyneen saviastianpalan perusteella.

Hiilijäljet A – C sijoittuivat koeojan 1 alueelle korkeustasoille 39 – 42 m mpy välille. Hiilijäljet D ja E havaittiin koojassa 6 korkeustasoilla 36-38 m mpy ja hiilijäljet F ja G koeojan 8 korkeustasolla noin 35,5 m mpy. Viimeinen ja varmuudella ihmistoimintaan liittyvä hiilijälki H sijaitti koeojan 9 pohjoispäässä korkeustasolla noin 35,5 m mpy.

Hiilijälki A:

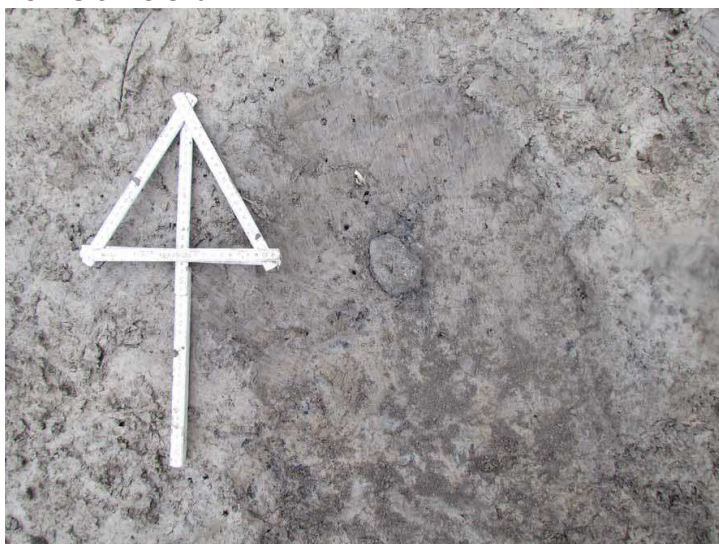
Hiilijälki A sijaitsi noin 10 m itäkaakkoon koeoja 1:n länsipäädystä. Peltokerroksen alla hiesusavimaassa oli havaittavissa halkaisijaltaan noin 10 cm oleva hiilen/noen värjäämä alue. Maannos nokeentuneen kohdan ympärillä oli punertavaa savea, mikä lienee merkki siitä, että myös itse maannos on ollut alttiina tulen vaikutukselle.



Kuva 15. Hiilijälki A. (Kuva: Lohja Haukilahti 2016: 6)

Hiilijälki B:

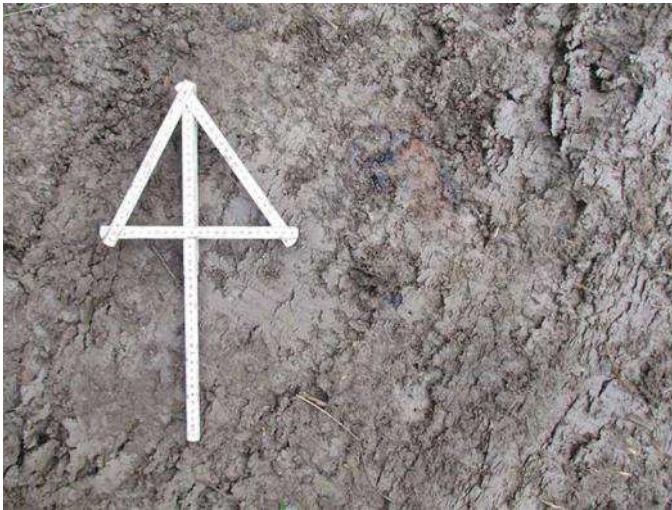
Hiilijälki B sijaitsi noin 17 m itäkaakkoon koeoja 1:n länsipäädystä. Peltokerroksen alaisessa hiesusavassa oli havaittavissa hiilen/noen värjäämä alue. Hiilen ja noen seassa oli myös yksi paremmin säilynyt, hiiltynyt puunpala. Maannos nokeentuneen kohdan ympärillä oli punertavaa savea. Havainnon kokonaislaajuus oli noin 30 x 30 cm. Värjäymän keskellä sijaitsi halkaisijaltaan noin 8 cm oleva kivi.



Kuva 16. Hiilijälki B. (Kuva: Lohja Haukilahti 2016: 7)

Hiilijälki C:

Hiilijälki A sijaitsi noin 30 m itäkaakkoon koeoja 1:n länsipäädystä. Peltokerroksen alla hiesusavimaassa oli halkaisijaltaan noin 20 cm oleva hiilen/noen värjäämä alue. Maannos nokeentuneen kohdan läheisyydessä oli vienosti punertavaa savea.



Kuva 17. Hiilijälki C. (Kuva: Lohja Haukilahti 2016: 8)

Hiilijälki D:

Hiilijälki D sijaitsi noin 13 m koeojan 6 pohjoispäädystä etelään. Kohdassa oli peltokerroksen alaisessa savimaassa havaittavissa halkaisijaltaan noin 40 cm alueella hieman hiiltä ja nokea sekä näiden ympärillä punertavaa savea. Hiilijäljen keskellä oli pieni, halkaisijaltaan noin 5 cm oleva, rapautunut kivi.



Kuva 18. Hiilijälki D. (Kuva: Lohja Haukilahti 2016: 9)

Hiilijälki E:

Hiilijälki E sijaitsi noin 1,5 m koeojan 6 eteläpäädystä pohjoiseen. Peltokerroksen alaisessa savi-
maassa oli havaittavissa halkaisijaltaan noin 45 cm kokoinen hiilen ja noen sekainen ja punaiseksi palanut savimaalaikku.



Kuva 19. Hiilijälki E. (Kuva: Lohja Haukilahti 2016: 10)

Hiilijälki F:

Hiilijälki F sijaitsi koeojan 8 pohjoispäädystä 15 m etelään. Peltokerroksen alaisessa savimaassa oli nähtävissä pituudeltaan noin 2 m ja leveydeltään noin 35 cm oleva hiilenhippuja, nokea sisältävä muodostelma. Savimaa ilmiön kohdalta oli punertavaa. Ilmiö tutkittiin käsin kaivamalla ja se osoittautui muodoltaan kourumaiseksi. Syvyyttä ilmiöllä oli parhaimmillaan noin 40 cm peltokerroksen alaosasta mitattuna. Pitkänomainen värjäymä oli koillis-lounaissuuntainen ja sen koillispää muodoltaan terävän kolmiomainen. Värjäymästä ei tehty löytöjä.



Kuvat 20 ja 21. Vasemmalla Hiilijälki F heti peltokerroksen poistamisen jälkeen. (Kuva: Lohja Haukilahti 2016: 11) ja oikealla Janne Rantanen tutkimassa värjäymää (Kuva: Lohja Haukilahti 2016: 12).



Kuva 22. Hiilijälki F kaivettuna melkein kokonaan pois. Itäpäässä on vielä nähtävissä punertavaa savea ja hiilijälkiä. Kuvattu lännestä. (Kuva: Lohja Haukilahti 2016: 13)

Hiilijälki G:

Hiilijälki G sijaitsi noin 1 m päässä koeojan 8 eteläpäästä. Peltokerroksessa, joka oli savimultaa, oli nähtävissä laajuudeltaan noin 50 cm olevalla alueella muutamia nyrkkiä pienempiä kiviä sekä hiiltä.



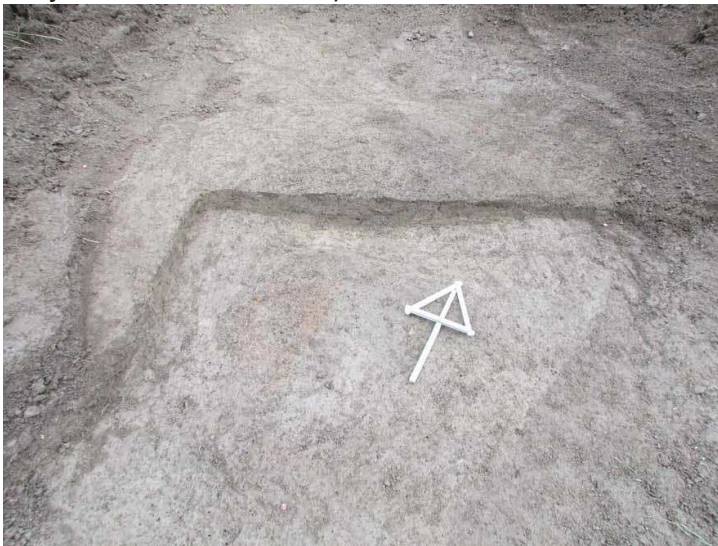
Kuva 23. Hiilijälki G. (Kuva: Lohja Haukilahti 2016: 14)

Hiilijälki H:

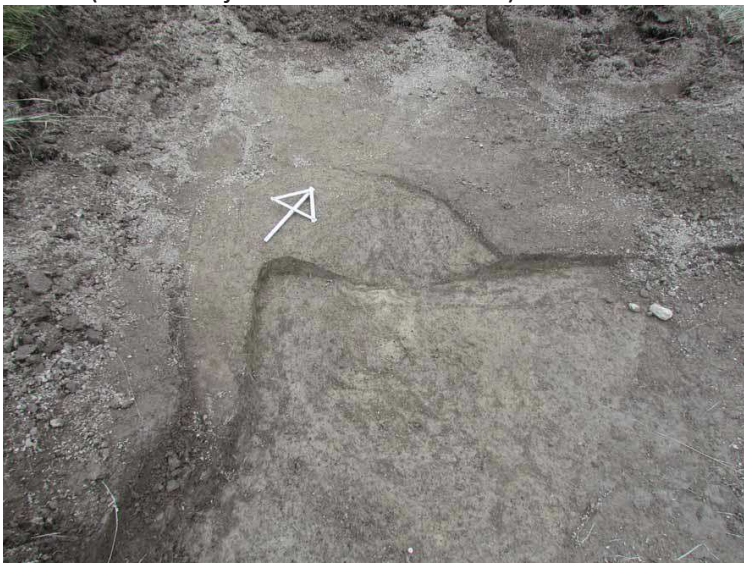
Hiilijälki H sijaitsi aivan koeojan 9 pohjoispäässä. Heti peltokerroksen aja mineraalimaan vaihtumiskerroksessa oli havaittavissa hieman hiilen ja noen värjäämää savimaata, joka oli punertavaa. Ilmiötä tutkittiin käsin ja loput peltokerroksesta kaivettiin lastoilla pois. Noin 7 cm peltokerroksen alapuolelta paljastui esiin hiilen hippuja ja punaiseksi palanutta savea sisältävä alue, jolla harmaa savimaannos oli värjäytynyt vaaleanruskeaksi. Muodoltaan soikea värjäymän pituus oli hieman yli metrin ja leveys noin 50 cm. Ilmiötä tutkittiin kaivamalla käsin lastoilla. Punertavan saven seasta löydettiin yksi pala esihistoriallista keramiikkaa (KM 41024:6). Samankaltaista keramiikkaa (KM 41024:3) oli löydetty värjäymän kohdalta kaivettaessa peltokerroksen ja mineraalimaan vaihtumiskerrosta yhdessä mahdollisen hiekkakivisen hioimenkatkelman (KM 41024:5) kanssa. Ilmiön halki kavettiin sektori, jotta saatiin selville sen syvyys. Koska ilmiö oli hyvin pienialainen ja likamaan paksuus enimmillään 30 cm katsottiin parhaaksi tutkia se tarkkuusinventoinnin yhteydessä. Enempää löytöjä värjäymästä ei kuitenkaan saatu.



Kuva 24. Hiilijälki H heti peltokerroksen poistamisen jälkeen. Kuvattu pohjoisluoteesta. (Kuva: Lohja Haukilahti 2016: 15)



Kuva 25. Hiilijälki H noin 7 cm syvyydessä peltokerroksen pohjasta mitattuna. Kuvattu eteläkaakosta. (Kuva: Lohja Haukilahti 2016: 16)



Kuva 26. Hiilijälki H:n sijaintipaikka sen jälkeen kun ilmiö oli kaivettu pois yksikkönä. Kuvattu eteläkaakosta. (Kuva: Lohja Haukilahti 2016: 17)

Värjäymää kaivettaessa kävi ilmi, että osa hiilensekaisesta likamaasta tuntui välillä olevan peit-
tynyt puhtaan saven alle. Likamaa ikään kuin muodosti linsejä puhtaalta vaikuttavan savimaan
alle. Ilmiö johtunee todennäköisesti arkeologisoitumisprosessista, jossa aikanaan kuopalle kai-
vettu hiilijälki H erosi ja täyttyi puhtaalla maalla. Todennäköisesti kyseessä on vain vähäinen
jäännös alkuperäisestä esihistoriallisesta ilmiöstä: sen pintakerrokset lienevät tuhoutuneet
myöhemmän maankäytön seurauksena. Mahdollisesti hiilijälki H on jäännös jonkinlaisesta lä-
heiseen esihistorialliseen asuinpaikkaan liittyneestä tulisijasta tai keittokuopasta.



Kuva 27 ja 28. Hiilijälki H:n kohdalta, peltokerroksen alaosasta tehtyjä löytöjä. Vasemmalla pa-
lanutta savea (KM 41024:4) ja mahdollisen hiekkakivisen hioimen katkelma (KM 41024:5). Oi-
kealla saviastiankappaleita (KM 41024:3). (Kuvat: Lohja Haukilahti 2016: 24 ja 25)



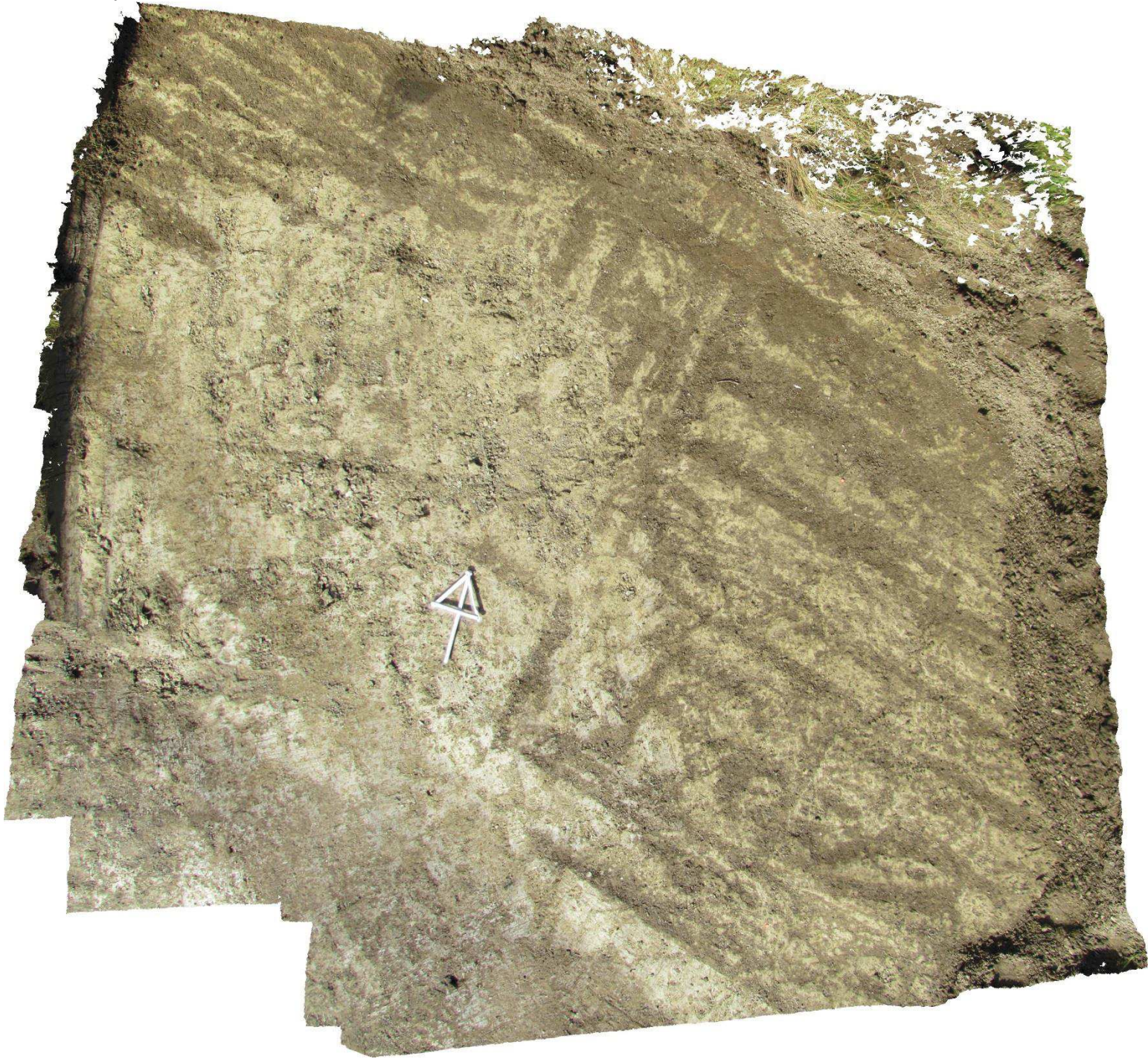
Kuva 29. Hiilijälki H:n punaiseksi palaneesta savimaasta löydetty saviastiankappale (KM
41024:6). (Kuva: Lohja Haukilahti 2016: 26)

Ristikkäiset aurasjäljet koeojissa 7 ja 8 ja ojaniäännös 1 koeojissa 7 ja 12

Koeojien 7 ja 8 pohjoispäädyissä havaittiin heti peltokerroksen alapuolisessa mineraalimaassa toisiinsa nähden ristikkäisiä aurasjälkiä. Auraamiseen liittyviä jälkiä oli havaittu koeojissa myös aiemmin, mutta muualla ne olivat olleet aina yhdensuuntaisia. Nuoremiksi aurauksen jäljiksi tulkitut yhdensuuntaiset jäljet suuntautuivat itäkaakosta länsiluoteeseen ja olivat leveydeltään noin 10 cm. Ne sijoittuivat toisistaan säännöllisesti noin 30-40 cm päähän ja niitä oli havaittavissa myös maannokseltaan erittäin savisissa koeojissa. Myös koeojissa 7 ja 8 oli nähtävissä tällaisia nuoremman aurauksen jälkiä, mutta niiden alla oli myös ristikkäin toisiinsa nähden olevia jälkiä. Nämä ristikkäiset jäljet olivat kapeampia, pääsääntöisesti alle 5 cm leveitä. Ne olivat suunnaltaan lounaasta koilliseen ja lännestä itää kulkevia, osa jäljistä oli myös kaakko-luodesuuntaisia. Jälkiä esiintyi peltokerroksen alaisessa kellertävässä hiesussa vain muutaman senttimetrin syvyydellä. Niiden esiin kaivaminen koneellisesti vaati tarkkuutta. Koeojan 7 aurasjäljet ehdittiin kaivaa pois noin 1 x 1,5 m alueelta ennen niiden havaitsemista. Maannos koeojassa 7 muuttui savisemmaksi kohti etelää mentäessä. Ristikkäisen kynnon jäljet rajautuivat kellertävän hiesun alueelle, eikä niitä esiintynyt savisemmassa maannoksessa. Ristikkäiset aurasjäljet dokumentoitiin valokuvaamalla ja piirtämällä niistä tasokartat (Tasokartta 1, Mk 1:50) sekä koostamalla kentällä otetuista digitaalikuvista ortokuvat. Yhdestä aurasjäljistä, koeoja 8:n pohjoispäädystä, otettiin maanäyte (makrofossiilinäyte 1) mahdollista makrofossiilianalyysiä varten.



Kuvat 30 ja 31. Vasemmalla kuvassa koeoja 7 peltokerroksen poistamisen jälkeen ((kuvattu pohjoiskoillisesta), oikealla koeoja 8 (kuvattu pohjoisesta). (Kuvat: Lohja Haukilahti 2016: 18 ja 19)



Kuva 32. Ortokuva koeojan 7 pohjoispäädystä, jossa näkyy modernien aurasjälkien alla ristikkäisiä aurasjälkiä. Pohjoisnuolen lounaispuolella kuvassa näkyy haaleana alueen muita oja-jäännöksiä vanhempi oja-jäännös 1 sekä sen lounaispuolella nuorempi ja tummempana erottuva oja-jäännös. (Kuva: Lohja Haukilahti 2016: 20)



Kuva 33. Ortokuva koeojan 8 pohjoisosasta. Pohjoispäädystä näkyy modernien aurasjälkien alla ristikkäisiä aurasjälkiä. (Kuva: Lohja Haukilahti 2016: 21)

Noin 3 m koeojan 7:n pohjoispäästä etelään sijaitsi ojaäännös, jollaisia oli havaittu tutkimusalueen muissakin koeojissa. Tällaiset tummemmat, leveydeltään 0,4 – 0,6 m leveät ojaäännökset suuntautuivat lähes poikkeuksetta itäkaakosta länsiluoteeseen ja olivat siis samansuuntaisia nuorempien aurasjälkien kanssa. Ne olivat löydöttömiä, mutta tulkittiin suuntautuneisuutensa vuoksi liittyväksi nuorempaan, 1800-luvulla alkaneeseen viljelyvaiheeseen. Koeojissa 7 ja 12 oli kuitenkin havaittavissa näistä modernien aurasjälkien suunnasta poikkeava, haaleampi ojaäännös (ojaäännös 1). Se oli leveydeltään noin 0,3 – 0,4 m ja väriltään vaaleanruskea. Värjäymä oli heikosti havaittavissa, mutta käsin kaivettaessa eron ympäröivään maannokseen havaitsi helpommin maan värjäymän kohdalla ollessa ympäristöään möyheämpää. Koeojassa 7 havaittu ja 1800-1900-luvun viljelyyn tulkituksi liittyvä ojaäännös leikkasi ojaäännöstä 1, jonka siten täytyy olla ensin mainittua vanhempi. Koeojassa 7 havaittu ojaäännös 1 oli nähtävissä myös koeojassa 12, jossa ristikkäisiä aurasjälkiä ei kuitenkaan havaittu.



Kuvat 34 ja 35. Vasemmalla kuvassa koeoja 12 peltokerroksen poistamisen jälkeen. Kuvanottoaikana koeojan poikki luoteesta kaakkoon kulkevaan ojaäännös 1:een oli kaivettu sektori. Kuvattu pohjoisluoteesta. Vasemmalla kuvassa koeoja 12:n ojaäännös 1:teen kaivettu sektori lähikuvassa, josta käy ilmi ojaäännöksen poikkileikkaus. Kuvattu luoteesta. (Kuvat: Lohja Haukilahti 2016: 22 ja 23)

Ojaäännöksen poikki kaivettiin sektori koeojassa 12, mutta esiin ei saatu löytöjä. Tutkimus osoitti ojaäännöksen jatkuvan peltokerroksen alatasosta noin 25 cm syvyyteen ja sen poikkileikkauksen olevan loivan U-kirjaimen mallinen. Koeojassa 7 esiintyvät ristikkäiset aurasjäljet rajoittuivat tähän muita ojaäännöksiä vanhemmaksi tulkittuun ojaäännökseen 1. On mahdollista että kyseessä on ristikkäisten aurasjälkien kanssa saman ikäisen ojan jäännös. Ojaäännös 1 sijaitsi kohdassa, jossa kohti etelää mentäessä hiesuisempi maa muuttui savisemmaksi. Ristikkäisiä aurasjälkiä esiintyi ainoastaan maannokseltaan hiesuisemmalla alueella.

6 Tulokset

Tarkkuusinventoinnissa ei tutkimuksen kohteena olleen tontin 444-28-800-1 eteläosasta havaittu merkkejä kiinteästä muinaisjäännöksestä. Havainnot eteläisellä tontinosalla sijaitsevista koeojista liittyivät alueen myöhempään, 1800-luvulla alkaneeseen peltoviljelyyn (nuoret ojaäännökset) tai niitä ei voitu yhdistää alueen esihistorialliseen ihmistoimintaan (hiilijäljet A – G).

Eteläisen tontinosan pohjoispuolelle, muuttuvan maankäytön lähivaikutusalueelle tehdyissä koeojissa 7 – 9 ja 12 havaittiin kiinteää muinaisjäännöstä. Koeojissa 7 ja 8 oli nähtävissä ristikkäisiä aurasjälkiä, jotka liittyvät alueen varhaiseen, todennäköisesti jo esihistoriallisella ajalla

tapahtuneeseen viljelyyn. Varhaisen viljelyn jäännökseksi tulkittiin myös koeojissa 7 ja 12 havaittu, alueen muita ojamaisia värjäymiä vanhempi ojaäännös (ojajäännös 1), johon ristikkäiset aurasjäljet vaikuttivat etelässä rajautuvan. Koeojassa 9 havaitusta hiilenhippuja sisältäneestä ja tulen vaikutuksesta punaiseksi värjäytyneestä hiesusavilaikusta löydettiin yksi esihistoriallisen, todennäköisesti rautakaudentyypin saviastian palanen. Samanlaista keramiikka saatiin myös ilmiön pinnalla olleen peltokerroksen ja mineraalimaan vaihtumiskerroksesta sekä koeojan 12 peltokerroksen alaosasta.

Tehtyjen havaintojen ja Haukilahden asuinpaikalla tehtyjen aiempien kaivaustutkimusten (Vuoristo 2007; Koivisto & Kelola 2008) tulosten perusteella Haukilahden rautakautisen asuinpaikan muinaisjäännösaluearajausta ehdotetaan muutettavan raportin yleiskartoissa esitetyn mukaisesti. Uusi rajaus käsittää Koivisto & Kelolan (2008) kaivausalueet 1 ja 2 sekä uudet, muinaispeltoon liittyvät havainnot. Koeoja 9:ssä havaittu ilmiö ei rajaukseen kuulu, sillä se tutkittiin ja kivitettiin pois tarkkuusinventoinnin aikana.

Tampereella 9.9.2016



Kirsi Luoto
FM, arkeologi
Kulttuuriympäristöpalvelut Heiskanen & Luoto Oy

7 Lähteet

Painamattomat lähteet:

Kelola, Hanna & Koivisto, Satu 2008. Lohja Haukilahti. Rautakautisen asuinpaikan kaivaus. Museoviraston keskusarkistossa.

Seppälä, Sirkka-Liisa 2006. Lohja, Paloniemi, Nummenkylä ja Gunnarila, osayleiskaava-alueiden arkeologinen inventointi. Museoviraston keskusarkistossa.

Ukkonen, Pirkko 2009. Lohja Haukilahti KM 37382 Satu Koivisto, luuanalyysi 12.1.2009. Museoviraston keskusarkistossa.

Vuoristo, Katja 2007. Lohja Haukilahti. Moniperiodisen asuinpaikan koekaivaus 14.5.-18.5.2007. Museoviraston keskusarkistossa.

Painetut lähteet:

Alenius, T., Haggrén, G., Oinonen, M., Ojala, A., Pitkänen, R-L., 2014. The history of settlement on the coastal mainland in Southern Finland. Palaeoecological, archaeological, and etymological evidence from Lohjansaari Island, Western Uusimaa, Finland. *Journal of Archaeological Science* 47, 99-112.

Koivisto, Satu 2008b. Viikinkiaikainen asuinpaikka Lohjanjärven rannalla. *Kirkhakkinen, Lohjan kotiseutu-lehti* No 2 (40), Joulukuu 2008, 19. vuosikerta. Lohjan Kotiseutututkimuksen Ystävät ry.

Sähköiset lähteet:

Museovirasto, Kulttuuriympäristön tutkimusraportit. http://kulttuuriymparisto.nba.fi/netsovellus/rekisteriportaali/raportti/read/asp/r_default.aspx (6.7.2016)

Museovirasto, Muinaisjäännösrekisteri. http://kulttuuriymparisto.nba.fi/netsovellus/rekisteriportaali/mjreki/read/asp/r_default.aspx (6.7.2016)

Kartat:

Digitaaliset kartat:

Pitäjänpitääntä 1800-luku, 2041 01 Lohja. Maanmittauslaitos > Maanmittauslaitoksen historiallinen kartta-arkisto (kokoelma) > Pitäjänpitääntä > Lohja (2041 01 la.* -/- -) <http://digi.narc.fi/digi/view.ka?kuid=810014> (5.7.2016)

Senaatinkartta Lohja VII 25. Maanmittauslaitos > Maanmittauslaitoksen historiallinen kartta-arkisto (kokoelma) > Senaatin kartasto > [Lohja. Kaksoiskappale]. (VII 25) <http://digi.narc.fi/digi/view.ka?kuid=1160695> (5.7.2016)

Senaatinkartta Lohja VII 25. Maanmittauslaitos > Maanmittauslaitoksen historiallinen kartta-arkisto (kokoelma) > Senaatin kartasto > [Lohja] (VII 25) <http://digi.narc.fi/digi/view.ka?kuid=1160688> (5.7.2016)

Heinricius, Johan, 1765. Pitäjänpitääntä. Jyväskylän yliopiston julkaisuarkisto (JYX). <https://jyx.jyu.fi/dspace/bitstream/handle/123456789/23740/Lantmat.lev.%201850%20nr%20135d%20Lohja%20Rautio.JPG?sequence=4> (29.8.2016)

Taloudellinen kartta 1913, 1917. KA, digitaaliarkisto: Metsäntutkimuslaitos > Metsäntutkimuslaitoksen kulontorjuntakartasto (kokoelma) > Suomen taloudelliset kartat, vanhat lehdet, 1.sarja > II:5 Lohja (Icca:6). <http://digi.narc.fi/digi/view.ka?kuid=2077192> (29.8.2016)

Lohja, kihlakunnankartta 1904-1906. KA, digitaaliarkisto: Yleiskartat (kokoelma) > Yleiskartat (kokoelma) > Yleiskartat > 5. Lohjan kihlakunta Uudenmaan lääniä. (Yleisk. la* 33:/- -) <http://digi.narc.fi/digi/view.ka?kuid=21990284> (29.8.2016)

Peruskartta 1959. Maanmittauslaitos.

Liite 1. Digitaalikuvaluettelo			
Kuvat luetteloitu Kulttuuriympäristöpalvelut Heiskanen & Luoto Oy:n digitaaliseen arkistoon.			
Kuvannut Kirsi Luoto 2016.			
NRO	AIHE	SUUNNASTA	PVM
1	Kaivinkone poistaa pellon pintakerroksia.	luode	25.8.2016
2	Arkeologit puhdistavat koeojan 7 mineraalimaan pintaa.	luode	23.8.2016
3	Tarkkuusinventointialue.	etelälounas	22.8.2016
4	Nuorempaan viljelyyn liittyvä ojaäännös koeojassa 5.	pohjoinen	23.8.2016
5	Modernin aurauksen jälkiä koeojassa 14.	itä	25.8.2016
6	Hiilijälki A.		22.8.2016
7	Hiilijälki B.		22.8.2016
8	Hiilijälki C.		22.8.2016
9	Hiilijälki D.		23.8.2016
10	Hiilijälki E.		23.8.2016
11	Hiilijälki F.		24.8.2016
12	Janne Rantanen tutkii hiilijälkeä F.		24.8.2016
13	Hiilijälki F kaivettuna.	itä	24.8.2016
14	Hiilijälki G.		25.8.2016
15	Hiilijälki H heti peltokerroksen poistamisen jälkeen.	pohjoisluode	25.8.2016
16	Hiilijälki H noin 7 cm peltokerroksen pohjasta olevassa tasossa.	eteläkaakko	26.8.2016
17	Hiilijäljen H sijaintipaikka, kun ilmiö on kaivettu pois.	eteläkaakko	26.8.2016
18	Koeoja 7 peltokerroksen poistamisen jälkeen.	pohjoiskoillinen	23.8.2016
19	Koeoja 8 peltokerroksen poistamisen jälkeen.	pohjoinen	24.8.2016
20	Ortokuva koeojan 7 pohjoispäästä.		23.8.2016
21	Ortokuva koeojan 8 pohjoispäästä.		24.8.2016
22	Koeoja 12 peltokerroksen poistamisen jälkeen.	pohjoiskoillinen	25.8.2016
23	Koeoja 12, ojaäännökseen 1 kaivettu sektori.	luode	25.8.2016
24	Palanutta savea ja mahdollinen hioimenkatkelma hiilijälki H:n kohdalta peltokerroksen alaosa.		8.9.2016
25	Saviastianpaloja hiilijälki H:n kohdalta peltokerroksen alaosa.		8.9.2016
26	Hiilijälki H:n punaiseksi palaneesta savimaasta löydetty saviastiankappale.		8.9.2016
27	Poistetut löydöt: 1, rautaveitsi		8.9.2016
28	Poistetut löydöt: 2, fajanssia		8.9.2016
29	Poistetut löydöt: 3, rautanaula ja fajanssia		8.9.2016
30	Poistetut löydöt: 5 punasaviastian kappale		8.9.2016
31	Poistetut löydöt: 6, hevosenkengännaula		8.9.2016
32	Poistetut löydöt: 7, palanutta luuta		8.9.2016
33	Poistetut löydöt: 8 - 13		8.9.2016

Liite 2.

LOHJA			
HAUKILAHTI			
Kirsi Luoto 2016			
Tarkkuusinventoinnissa esiin tulleita löytöjä, joita ei luetteloitu KM-kokoelmiin.			
KOEOJA 1			
1 Rautaveitsi	1 kpl	36 g	Peltomulta, noin 10 m koeojan länsipäästä
Mahdollisesti taottu, 1800-1900-luvun tyyppiä. Suora hamara, terä kapea (17 mm), ruodon pituus 100 mm. Kokonaispituus 195 mm. Hamarapuolen paksuus 3 mm.			
2 Fajanssia	1 kpl	3 g	Peltomulta, noin 10 m koeojan länsipäästä
Sisäpuolella harmaata kasviaiheista siirtokuvakoristelua.			
3 Rautanaula	1 kpl	6 g	Peltomulta, noin 12 m koeojan länsipäästä
Moderni lankanaula, korrosoitunut.			
4 Fajanssia	2 kpl	9 g	Peltomulta, noin 13 m koeojan länsipäästä
Koristeleमतonta, lautasesta.			
KOEOJA 2			
5 Punasaviastian kappale	1 kpl	16 g	Peltomulta, noin 14 m koeojan länsipäästä
Lutasesta, sisäpinta lasitettu.			
KOEOJA 4			
6 Hevosenkengän naula	1 kpl	3 g	Peltomulta, noin 3 m koeojan eteläpäästä
KOEOJA 8			
7 Palanutta luuta	1 kpl	2 g	Peltomulta, noin 2 m koeojan pohjoispäästä
PINTALÖYTÖJÄ METALLIETSIMELLÄ			
8 Resentti liuostuubi "Tetradecin"	1 kpl	3 g	
9 Rautapultti	1 kpl	288 g	
10 Rautalankaa	1 kpl	15 g	
11 Rautalaatta	1 kpl	362 g	
12 Rautanaula	1 kpl	12 g	
13 Rautavartaan katkelma	1 kpl	48 g	



Kuva 36. Poistetut löydöt: 1. (Kuva: Lohja Haukilahti 2016: 27)



Kuva 37. Poistetut löydöt: 2. (Kuva: Lohja Haukilahti 2016: 28)



Kuva 38. Poistetut löydöt: 3 ja 4. (Kuva: Lohja Haukilahti 2016: 29)



Kuva 39. Poistetut löydöt: 5. (Kuva: Lohja Haukilahti 2016: 30)



Kuva 40. Poistetut löydöt: 6. (Kuva: Lohja Haukilahti 2016: 31)



Kuva 41. Poistetut löydöt: 7. (Kuva: Lohja Haukilahti 2016: 32)



Kuva 42. Poistetut löydöt: 8 - 13. (Kuva: Lohja Haukilahti 2016: 33)

Liite 3. LUETTELO TARKKUUSINVENTOINNISSA OTETUISTA NÄYTTEISTÄ

Hiilinäytteet:

Hiilinäyte 1:

Näyteenottopäivä ja ottaja: 24.8.2016, Janne Rantanen

Konteksti: Koeoja 8, hiilijälki F, koillispää, peltokerroksen alta mineraalimaasta.

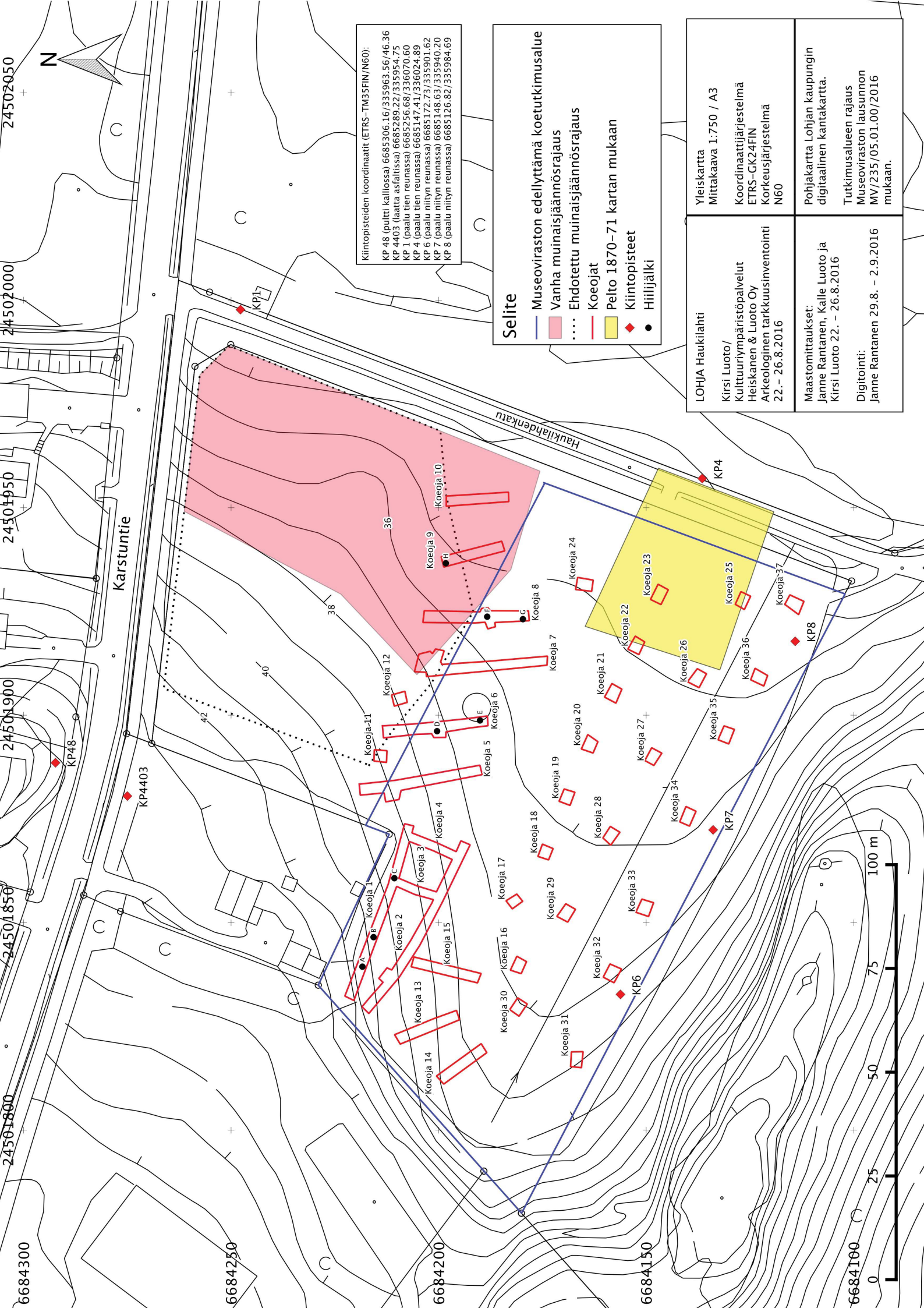
Makrofossiilinäytteet:

Makrofossiilinäyte 1:

Näyteenottopäivä ja ottaja: 25.8.2016, Kalle Luoto

Konteksti: Koeoja 8, pohjoispää, peltokerroksen alta mineraalimaasta. Ristikkäinen, lounais-koillissuuntainen aurasjälki modernien aurasjälkien alla. Ks. tarkempi sijainti tasokartasta 1.

Z: 36,01 – 36,09 m mpy

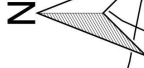


Kiintopisteiden koordinaatit (ETRS-TM35FIN/NG0):
 KP 48 (pultti kalliossa) 6685306.16/335963.56/46.36
 KP 4403 (laatta asfaltissa) 6685289.22/335954.75
 KP 1 (paalu tien reunassa) 6685256.68/336070.60
 KP 4 (paalu tien reunassa) 6685147.41/336024.89
 KP 6 (paalu niityn reunassa) 6685172.73/335901.62
 KP 7 (paalu niityn reunassa) 6685148.63/335940.20
 KP 8 (paalu niityn reunassa) 6685126.82/335984.69

Selite

- Museoviraston edellyttämä koetutkimusalue
- Vanha muinaisjäännösraja
- ⋯ Ehdotettu muinaisjäännösraja
- Koeojat
- Pelto 1870-71 kartan mukaan
- ◆ Kiintopisteet
- Hiilijälki

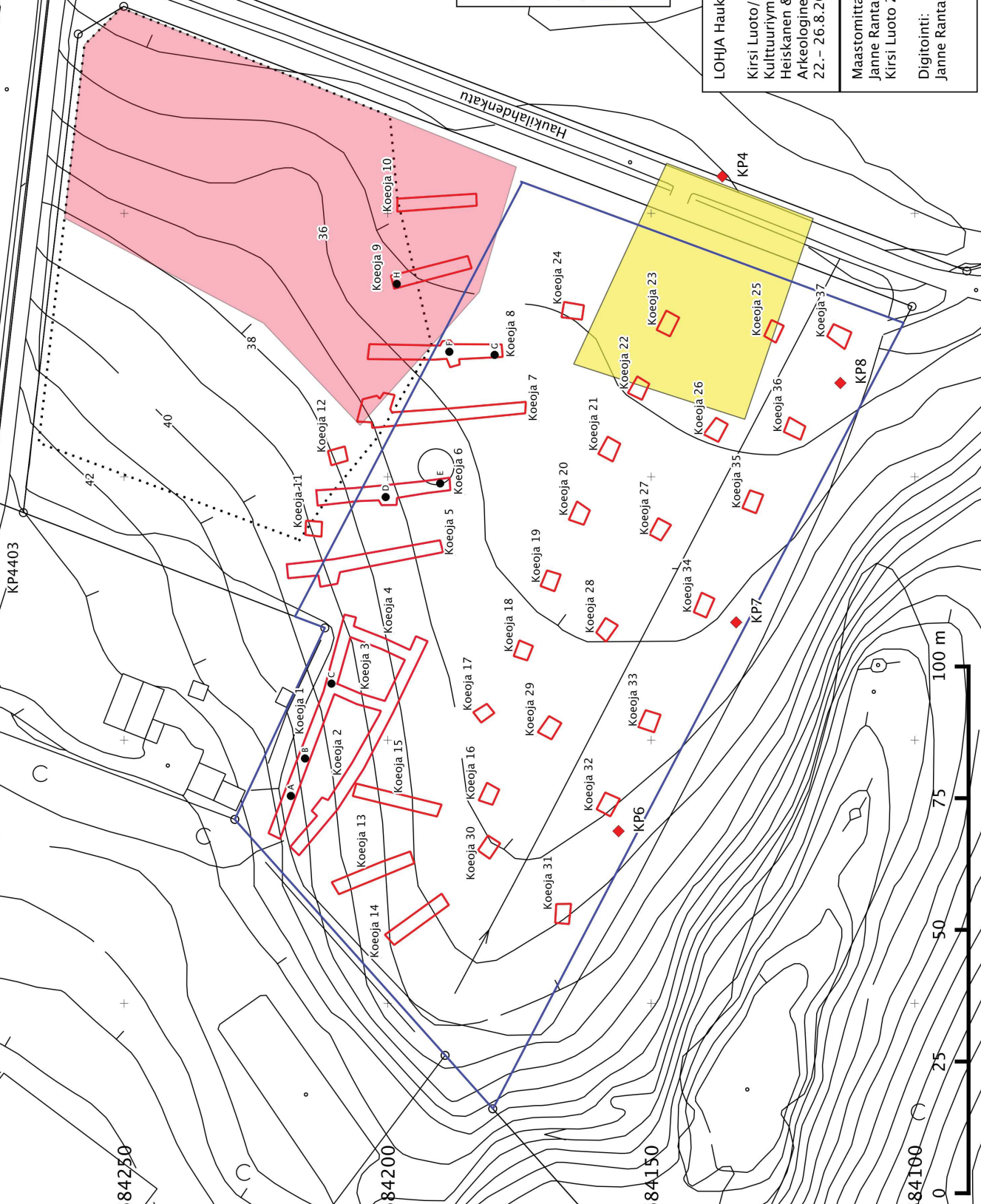
Yleiskartta Mittakaava 1:750 / A3	LOHJA Haukilahti
Koordinaattijärjestelmä ETRS-GK24FIN Korkeusjärjestelmä N60	Kirsi Luoto/ Kulttuurirympäristöpalvelut Heiskanen & Luoto Oy Arkeologinen tarkkuusinventointi 22. - 26.8.2016
Pohjakartta Lohjan kaupungin digitaalinen kantakartta.	Maastomittaukset: Janne Rantanen, Kalle Luoto ja Kirsi Luoto 22. - 26.8.2016
Tutkimusalueen raja Museoviraston lausunnon MV/235/05.01.00/2016 mukaan.	Digitointi: Janne Rantanen 29.8. - 2.9.2016

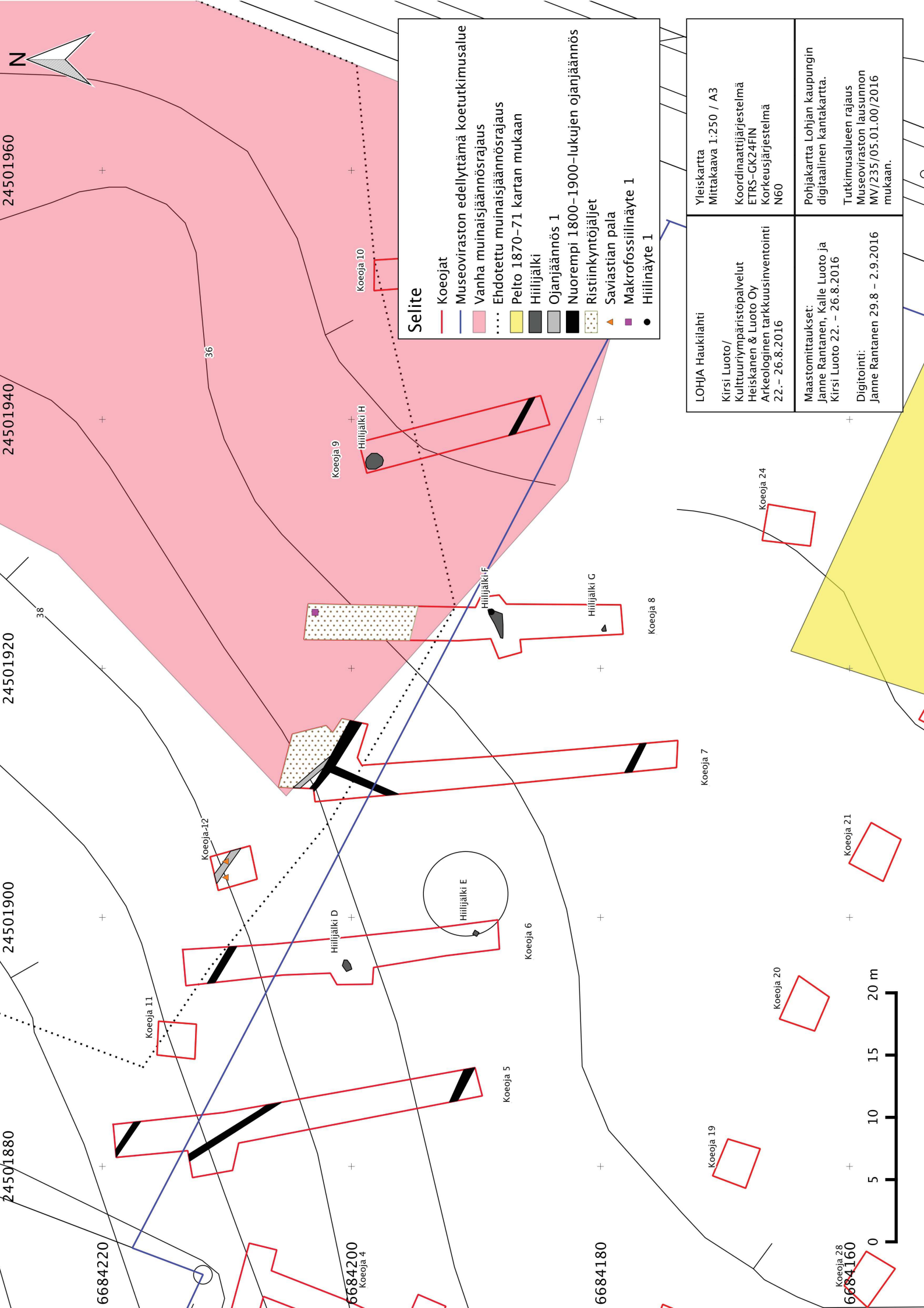


24502050
24502000
24501950
24501900
24501850
24501800
6684300
6684250
6684200
6684150
6684100

Karstuntie

Haukilahtenkatu

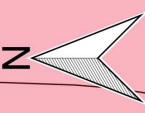




Selite

- Kooijat
- Museoviraston edellyttämä koetutkimusalue
- Vanha muinaisjäännösraja
- ... Ehdotettu muinaisjäännösraja
- Pelto 1870–71 kartan mukaan
- Hiiijälki
- Ojanjäännös 1
- Nuorempi 1800–1900-lukujen ojanjäännös
- Ristiinkyntöjäljet
- ▲ Saviastian pala
- Makrofossiilinäyte 1
- Hiiilinäyte 1

<p>LOHJA Haukilahti</p> <p>Kirsi Luoto / Kulttuuriympäristöpalvelut Heiskanen & Luoto Oy Arkeologinen tarkkuusinventointi 22.- 26.8.2016</p>	<p>Yleiskartta Mittakaava 1:250 / A3</p> <p>Koordinaattijärjestelmä ETRS-GK24FIN Korkeusjärjestelmä N60</p>
<p>Maaomittaukset: Janne Rantanen, Kalle Luoto ja Kirsi Luoto 22. - 26.8.2016</p> <p>Digitointi: Janne Rantanen 29.8 - 2.9.2016</p>	<p>Pohjakartta Lohjan kaupungin digitaalinen kantakartta.</p> <p>Tutkimusalueen raja Museoviraston lausunnon MV/235/05.01.00/2016 mukaan.</p>



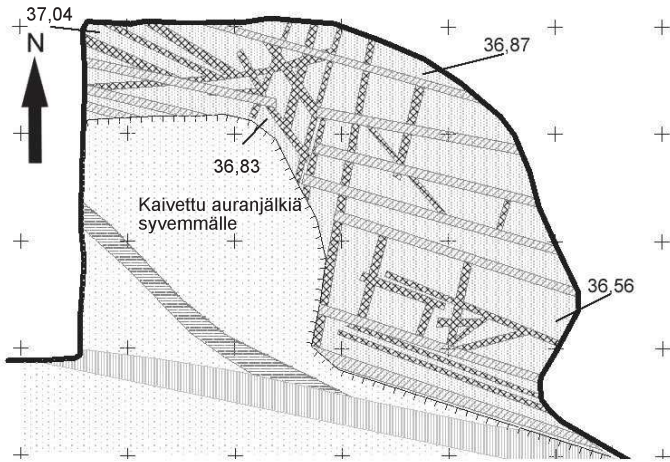
24501960
24501940
24501920
24501900
24501880

6684220
6684200
6684180

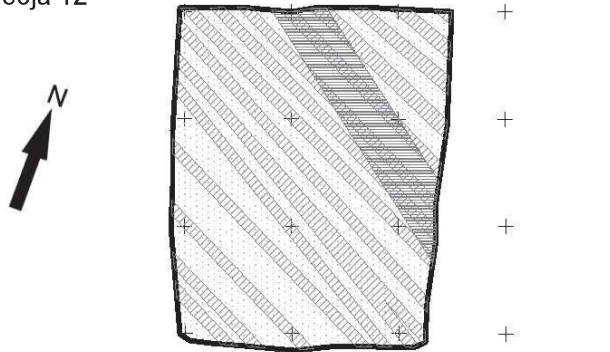
Koojaja 4
Koojaja 5
Koojaja 6
Koojaja 7
Koojaja 8
Koojaja 9
Koojaja 10
Koojaja 11
Koojaja 12
Koojaja 19
Koojaja 20
Koojaja 21
Koojaja 24

Hiiijälki A
Hiiijälki B
Hiiijälki C
Hiiijälki D
Hiiijälki E
Hiiijälki F
Hiiijälki G
Hiiijälki H
Hiiijälki I

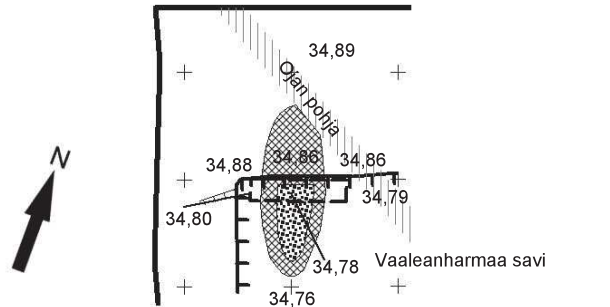
Koeoja 7, pohjoispää



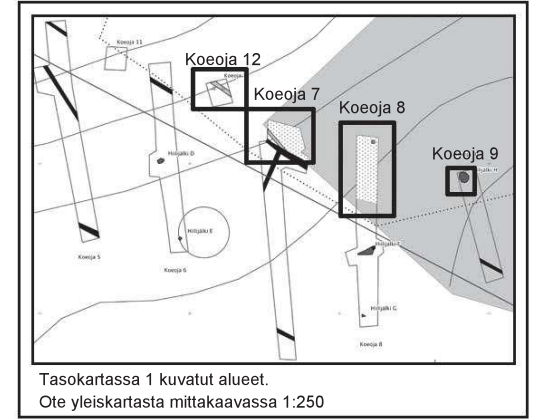
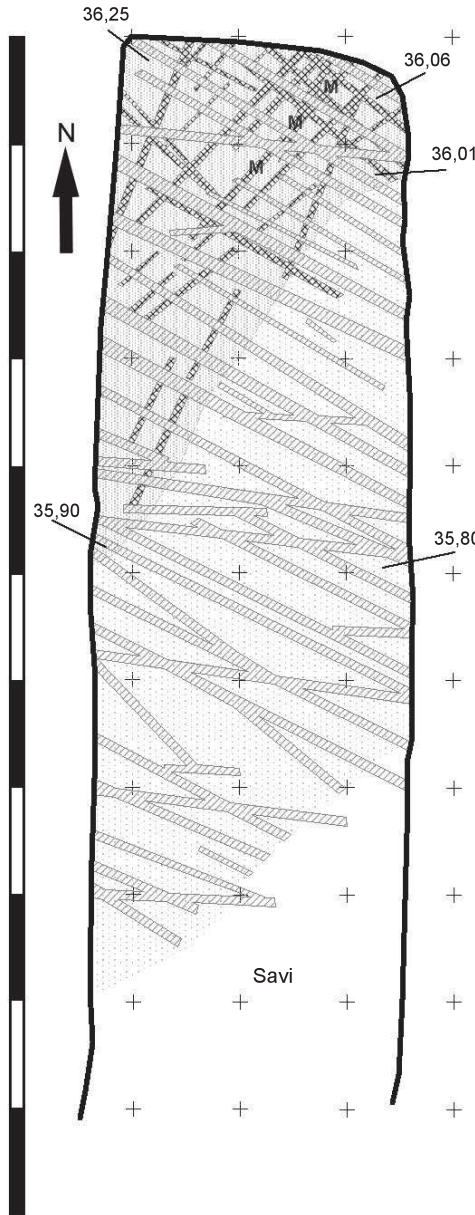
Koeoja 12



Koeoja 9, pohjoispää. Hiilijälki H.



Koeoja 8, pohjoispää



SELITE

-  Moderni aurasjälki
-  Ristiinkyntöjäljet
-  Ojajäännös 1
-  Nuorempi 1800-1900-lukujen ojajäännös
-  Kellertävä hiesu
-  Harmaa hiesusavi
-  M Makrofossiilinäyte 1
-  Tummanharmaa savi, jossa hiilenpaloja
-  Punertava palanut savi

LOHJA Haukilahti Kirsi Luoto/ Kulttuuriympäristöpalvelut Heiskanen & Luoto Oy Arkeologinen tarkkuusinventointi 22.- 26.8.2016	Koeojien 7, 8 ja 9 pohjoispäät sekä koeoja 12 peltokerroksen poiston jälkeen.
Maastopiirros: Kalle Luoto 23. - 26.8.2016	Tasokartta 1 Mittakaava 1:50 / A3
Digitointi: Kalle Luoto 7.9.2016	Korkeusjärjestelmä N60

0 1 m 6 m

KM 41024

2016
Lohja Haukilahti

KM 41024

Esihistoriallisia löytöjä, jotka FM Kirsi Luoto otti talteen Lohjan Haukilahden rautakautiselta asuinpaikalta arkeologisen tarkkuusinventoinnin yhteydessä.

Ks. Kirsi Luodon tarkkuusinventointiraportti

Museoviraston keskusarkistossa.

Diar. 1.9.2016

Luetteloinut Kirsi Luoto

KOEOJA 8

5 m pohjoispäädystä kohti etelää, peltokerroksesta

1. kvartsi-iskos, 1 kpl 2 g

KOEOJA 9, HIILILÄIKKÄ H:N KOHDALTA

Peltokerroksen alaosasta, noin 40 cm syvyydellä maanpinnasta

2. saviastian paloja, 2 kpl 8 g

Saviastian paloja, sekoite hiekkaa. Toinen pala todennäköisesti pohjan ja seinämän taitekohdasta.

Mineraalimaan pinnasta, noin 50 cm syvyydellä maanpinnasta

3. saviastian paloja, 2 kpl 6 g

Saviastian paloja, sekoite kvartsirouhetta. Toisen palan toinen pinta puuttuu.

4. palanutta savea (?), 1 kpl < 0 g

KM 41024

2016
Lohja Haukilahti

KM 41024

5. hioimen katkelma (?), 1 kpl 23 g

Litteä hiekkakiven katkelma, toinen puoli hioutunut (hiottu?) sileäksi. Paksuus 7 mm.

Hiililäikkä H:sta, punertavasta savesta, noin 57 cm syvyydellä maanpinnasta

6. saviastian pala, 1 kpl 2 g

Sekoite kvartsirouhetta.

KOEOJA 12

Peltokerroksen alaosasta, noin 35 cm syvyydellä maanpinnasta

7. saviastian pala, 1 kpl 1 g

Sekoite hiekkaa. Mahdollisesti reunapala.

8. saviastian pala, 1 kpl 1 g

Sekoite hiekkaa.