

# KIMITOÖN

## Telegrafberget 2

Vård och dokumentation av en fornlämning från historisk tid

2015



AKDG 4696:12 Telegrafberget 2. Den södra delen av stensättningen fotograferad från norr efter att vårdåtgärderna utförts. Foto Jan Fast.

FM Jan Fast

## Sammandrag

En fotografisk dokumentation och vården av fornlämningen *Telegrafberget 2* på Kimitoön aktualiserades på initiativ av *Sagalunds Museum* och *Hembygdsforskarna i Kimitobygden* på hösten 2014.

Fältarbetena utfördes den 12-14.7.2015 i form av en kurs i arkeologi vid *Kimitoöns Vuxeninstitut*. I kursen deltog främst Ortsbor, sammanlagt ett tiotal personer.

Under vården avlägsnades vegetationen, rötterna och träden innanför den södra delen av stensättningen. På området för den mellersta och norra stensättningen avverkades träd och buskvegetation. Åtgärderna och fornlämningen fotograferades omsorgsfullt.

På en av de flata stenarna i stensättningen observerades en mycket otydlig inskription. Inga som helst föremålsfynd påträffades i samband med vårdarbetet.

## Innehåll

Pärm

Sammandrag

Innehåll

Arkiv- och registeruppgifter

Kartutdrag

1.	INLEDNING	1
2.	FORSKNINGSHISTORIA	2
	2.1. Kortfattat om optiska telegrafer	3
3.	BESKRIVNING AV UNDERSÖKNINGSOMRÅDET	5
	3.1. Telegrafberget, en dominerande utkiksplats.	6
4.	VÅRDARBETET	7
5.	OBSERVATIONER OCH TOLKNINGAR	8
6.	SAMMANFATTNING	13
8.	KATALOG ÖVER FOTOGRAFIER	15

## Arkiv- och registeruppgifter

Fornlämningens namn:	KIMITOÖN Telegrafberget 2
Fornlämningstyp:	Kallmurad stensättning från historisk tid
Kommun:	Kimitoön
Fornlämningsregisternummer:	1000026515
Inventeringsnummer:	87 (Egentliga Finlands Landskapsmuseum)
Ledare av fältarbeten:	Jan Fast, FM
Utgrävningens finansiering:	Kimitoöns Vuxeninstitut
Tidpunkt för fältarbeten:	13-14.7.2015
Utgrävd areal:	Ingen utgrävning.
Stad, by, lägenhet:	Kimitoön, Kimito, Telegrafberget
Markägare:	Göran Strömbergs dödsbo Rabbe Strömberg Sundvägen 17 a 25700 Kimito
ETRS-TM35-FIN koordinater:	N: 6685081 E: 264004 Z: 57,50 m.ö.h.
Avståndsuppgifter:	7 km åt norr från Kimito kyrka.
Utgrävningens fynd:	Inga fynd.
Tidigare undersökningar:	1886 inventering Volter Högman. "Fornminnen upptecknade och delvis undersökta i Kimito och Hiitis skär sommaren 1886" s. 16-17. (Museiverket) 2013 inventering Esa Laukkanen. "Kemiönsaaren Kemiön arkeologinen inventointi vuosina 2011 ja 2013". Varsinais-Suomen Maakuntamuseo. Kohde 87 Telegrafberget 2.
Tidigare fynd:	Inga fynd.
Utdrag ur grundkarta:	1:20 000 A4 (s. 3) Boplatsen utmärkt med rött på kartan.
Digitala fotografier:	AKDG 4696:1-12 (katalog av fotografierna på sida 15)



## Kartutdrag



Kimitoön Telegrafberget 2. Fornlämningen utmärkt på kartan med en blå pil.

## 1. INLEDNING

Efter de lyckade amatörarkeologiska utgrävningarna av bronsåldersboplatsen i Galtarby i Kimito år 2014 beslöt Kimito Vuxeninstitut i samråd med undertecknad, *Sagalunds Museum* och *Hembygdsforskarna i Kimitobygden* att år 2015 utföra fornminnesvård av de fascinerande stensättningarna på Telegrafberget. I hoppen ingick också att samtidigt få mer information om fornlämningens karaktär och datering.

De kallmurade stensättningarna på Telegrafberget på Kimitoön nämns första gången av Volter Högman i hans inventeringsrapport från år 1886. I samband med inventeringen av Kimito 2011-2013 besöktes platsen av arkeolog Esa Laukkanen. Enligt Laukkanen fanns fornlämningen inte upptecknad i det av Museiverket upprättade fornminnesregistret före hans besök.

Fornlämningen har antagits utgöra resterna av manskapsbaracken till en optisk telegraf och härstamma från Krimkrigets tid. Inga utgrävningar har utförts på platsen.

Fornminnesvården organiserades i form av en kurs i arkeologi vid *Kimito Vuxeninstitut*. Arbetet försvårades att jag drabbades av en allvarlig bakterieinfektion i min fot men kunde ändå slutföras så gott som planenligt under tiden 12-14.7.2015.

I fältarbetet deltog kursdeltagarna (sammanlagt tio personer). Kimito Vuxeninstitut stod för samtliga utgrävningskostnader. Som ledare för utgrävningen fungerade undertecknad och som forskningsassistent arkeologiestuderande Fil. stud. Olli Eranti från Helsingfors Universitet.

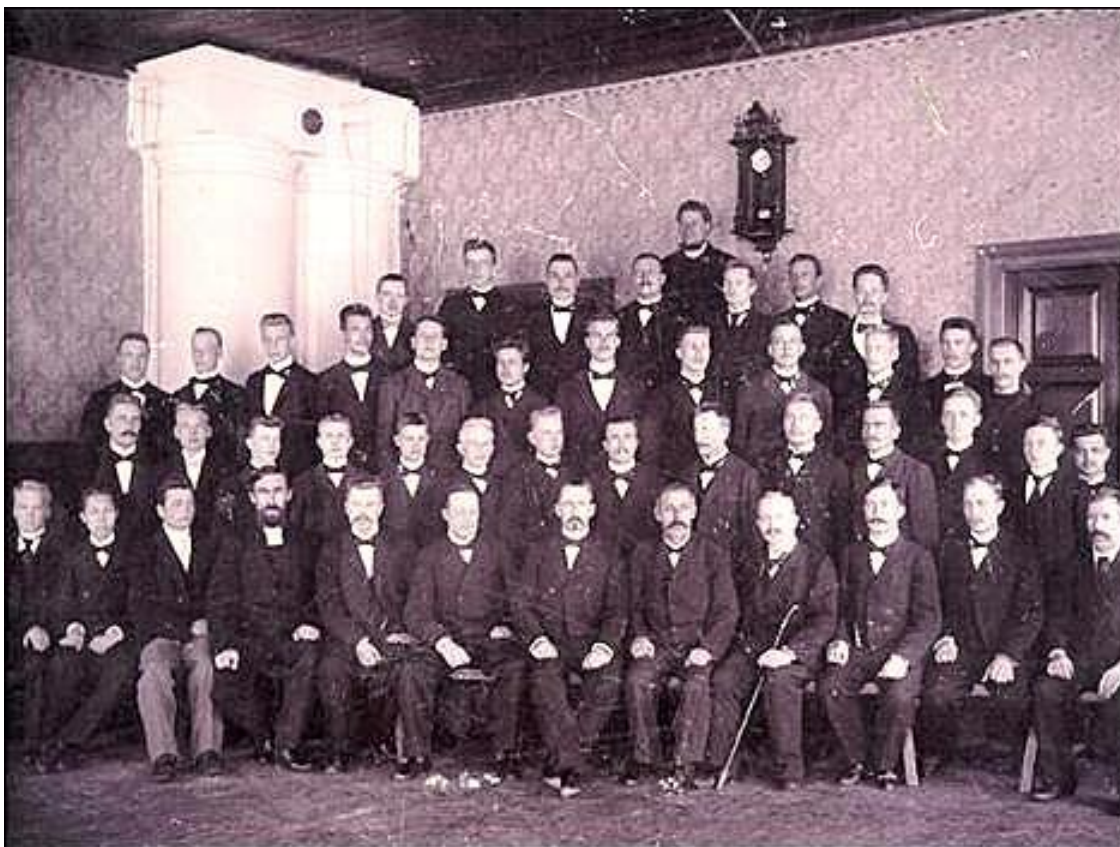
Esbo den 26.3.2016.

Jan Fast

FM

## 2. FORSKNINGSHISTORIA

De kallmurade stenkonstruktionerna på Telegrafberget i Kimito väckte uppmärksamhet redan hos några av de tidigaste arkeologerna i Finland. Volter Högman (1861-1938) nämnde de mystiska stensättningarna i Lappdal så tidigt som år 1886.



Volter Högman (senare Rihtniemi) som ledare för Kajana Seminarium år 1902 (nedre raden i mitten).

Högman skrev om platsen i en för tidsperioden rätt detaljerad arkeologisk redovisning *"Fornminnen upptecknade och delvis undersökta i Kimito och Hiitis skär sommaren 1886"*. Det skulle emellertid ta 150 år förrän platsen besöktes på nytt av en arkeolog.

I samband med *Egentliga Finlands Landskapsmuseums inventering av Kimito* åren 2011-2013 kom arkeolog *Esa Laukkanen* till platsen. Som vägvisare fungerade *Nils Henrik Nykänen* och *Ulla Andersson* från *Hembygdsforskarna i Kimitobygden*. Laukkanen fotograferade platsen och satte in platsens koordinater på en modern karta. Enligt honom kunde stensättningarna utgöra resterna av en byggnad som stått på platsen under Krimkriget (1853-1856).

Både ortsbor och arkeologer verkar vara ense om att de kallmurade stensättningarna kan utgöra resterna av en manskapsbarack till en optisk telegraf som antas ha stått på platsen under mitten av



1800-talet. Den optiska telegrafen skulle också ha givit berget dess nuvarande namn, Telegrafberget.

Frågan kvarstår dock varför inte Högman nämner något om stensättningens historiska funktion. Han besökte ju platsen endast 30 år efter Krimkriget då många ortsbor rimligen måste ha känt till om det funnits en byggnad på platsen bara några årtionden tidigare.

År 2014 före kursens inledande inspekterades platsen av undertecknad tillsammans med Ulla Anderson och Nils Henrik Nykänen. Stensättningen befanns vara intakt men kraftigt övervuxen. En tall som stått nära murens södra del hade blåst omkull och blottat den södra stenmuren ända till berget. Som tur kunde då inga skador på den kallmurade väggkonstruktionen observeras.



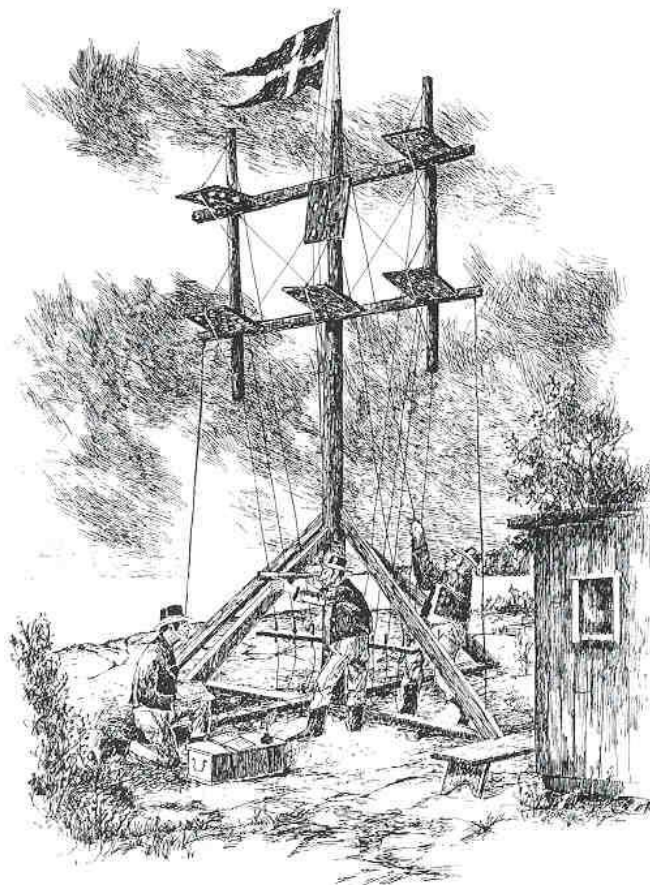
AKDG 4696:3 Telegrafberget 2. Kallmurad väggkonstruktion i den södra stenkonstruktionens södra vägg. Väggens nedre del blottats av rotvältan. Från söder. Foto Jan Fast.

## 2.1. Kortfattat om optiska telegrafer

De optiska telegraferna var en av föregångare till elektrisk telegrafi dvs. överföring av information, till exempel text och symboler över stora avstånd. Den optiska telegrafan uppfanns år 1792 av



fransmannen *Claude Chappe*. Svensken Abraham Niclas Edelcrantz utvecklade senare en variant av den optiska telegrafen med 10 järnluckor monterade på en mast och som var och en kunde ställas i två lägen, öppna och stängda.



**Optisk telegraf med tillhörande barack för manskapet (till höger). Teckning av Ants Lepson.**

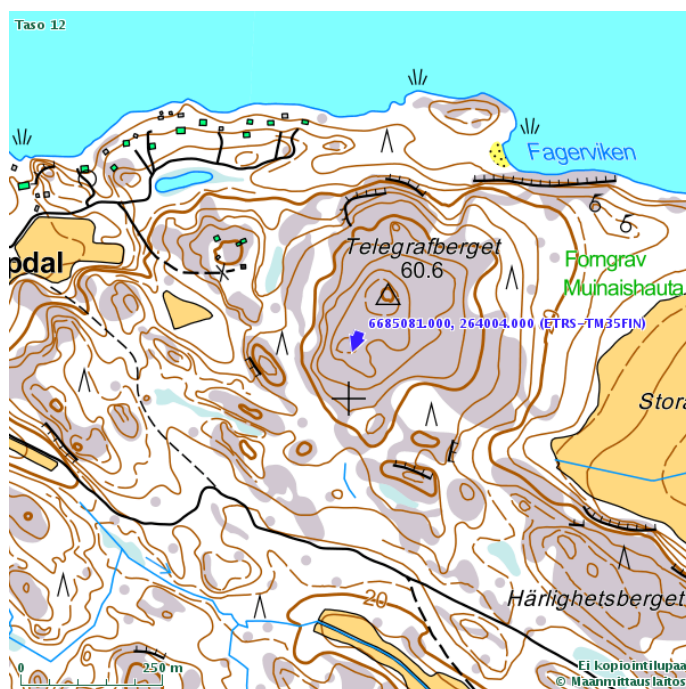
Varje station utgjorde en länk i en kedja och en signal repeterades steg för steg från en station till nästa, tills den nådde adress stationen. Stationerna, som benämndes telegrafer, var platser dit man begav sig för att sända meddelanden, så kallade telegram. I samband med Finska kriget 1808 byggdes optiska telegraflinjer snabbt ut till viktiga platser på östkusten men efter freden 1809 fick det rätt så omfattande svenska nätet av optiska telegrafer förfalla.

Nätet av optiska telegrafer fick sin största utsträckning under Krimkriget på 1850-talet, när västmakterna hade flottstyrkor i Östersjöområdet. Den sista optiska telegraflinjen i Sverige upphörde 1881. Namn som Telegrafberget påminner än i dag om tidigare platser för optiska telegrafstationer. På Kimitoön finns två berg med det namnet, ett av dem några hundra meter norr

om Kimito kyrka (höjd 62,9 m.ö.h.) och det andra berget med samma namn i Lappdal ca 7 km norrut från samma kyrka. Det sistnämnda berget är nästan lika högt som det förstnämnda (60,6 m.ö.h.)

### 3. BESKRIVNING AV UNDERSÖKNINGSOMRÅDET

Stensättningarna på Telegrafberget är belägna på ett berg med samma namn. För att göra skillnad med en bronsåldersgrav på samma berg (Telegrafberget 1) har dessa kallmurade stenkonstruktioner från historisk tid fått namnet Telegrafberget 2.



Telegrafberget 2, fornlämningen utmärkt med en blå pil.

Fornlämningen är belägen ca 80 m åt sydväst från bergets högsta punkt (60,6 m.ö.h.), i en liten naturlig försänkning, i den annars av kalt berg bestående omgivningen. Strax åt sydväst från dessa kallmurade stenkonstruktioner finns ett område med tegelgrus som antas ha varit platsen för själva telegrafmasten. Vegetationen består främst av vindtvinade tallar med inslag av lågvuxen björk. Undervegetationen på undersökningsområdet bestod av mycket tjock mossa, buskartad vegetation (bl.a. en och al) och ris.



AKDG 4696:1 Utsikt från Telegrafberget mot Halslaxfjärden (mot nordväst). Från ost. Foto Jan Fast.

Fornlämningens ligger på en höjd av 57,5 m.ö.h. Från platsen har man särskilt vidsträckta utsikter åt norr och nordväst. Med stor sannolikhet har man också haft fri sikt åt söder i riktning mot Telegrafberget intill Kimito kyrka.

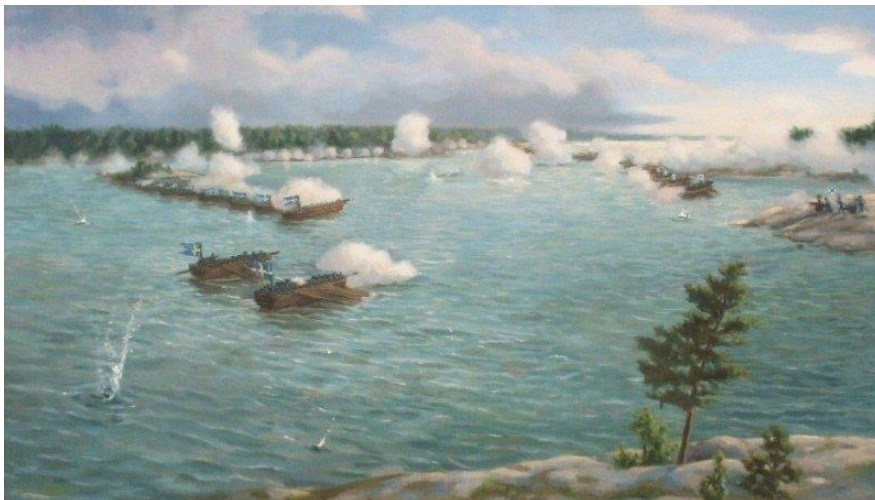
### 3.1. Telegrafberget, en dominerande utkiksplats.

Den optiska telegrafan på Telegrafberget hade en högst strategisk placering. Från berget hade man god sikt mot den inre sjöfärdleden mot Åbo dvs. Lappdals- och Halslaxfjärden. Även tidigare under brons- och stenålder har berget haft en dominerande roll i landskapet. Det är således inte utan orsak som Telegrafbergets högsta punkt kröns av ett präktigt gravröse från äldre bronsålder.

Under 1808-1809 års krig seglade den ryska skärgårdsflottan mot Åbo genom sundet norr om Telegrafberget. Ett rätt så betydande sjöslag mellan de svenska och de ryska styrkorna ägde rum på Halslaxfjärden nära Tallholmen och Sandö ca 10 km åt nordväst från Telegrafberget.

Sammandrabbningen slutade i ett svenskt nederlag och markerade slutet för den svenska herraväldet till lands i Finland. Under Krimkriget gästades den Åboländska skärgården av fientliga fartyg och utkiksplatsen kom antagligen igen i bruk efter att ha legat nere en tid.





Sjöslaget vid Sandö den 2.8.1808. Oljemålning av Kati Mikkola.

#### 4. VÅRDARBETET

Som huvudvårdobjekt valdes den södra av de tre stensättningarna. Vårdarbetet inleddes med att fotografera fornlämningen före inledandet av arbetet. Efter detta fälldes några träd vars rötter trängt in under och i stensättningen. För att förhindra att buskvegetationen växte upp igen genast efter vården avlägsnades hela rotsystemet (tillsammans med det tjocka torvlagret som täckte hela den inre delen av den dåligt synliga södra stensättningen).



AKDG 4696:2 Den kraftigt igenvuxna södra stensättningen fotograferad före vårdarbetet. Från sydväst. Foto Jan Fast.



För säkerhets skull sållades all jord i torvlagret och grävorna beordrades att inte flytta på stenar utan endast blotta möjliga stenar som kom fram. Efter att arbetet med att snygga upp den södra stensättningen slutförts beslöts i samråd med markägaren att även röja en del av vegetationen inom området för den mellersta och även den norra stensättningen. Arbetet utfördes med varsam hand för att slutresultatet skulle se så naturligt ut som möjligt.

Efter vårdåtgärderna syns fornlämningen nu bättre i terrängen samtidigt som det omedelbara hotet av förstörelse på grund av fallande träd eliminerats. Vid ett kontrollbesök till platsen på hösten 2016 konstaterades resultaten av vårdingreppen vara mycket lyckade.

## 5. OBSERVATIONER OCH TOLKNINGAR

Stensättningen Telegrafberget 2 består av tre separata stensättningar eller celler av vilka den sydligaste är den mest framträdande.

**Den norra stensättningen** är i det närmaste smalt triangelformad (ca. 0,6 x 4 x 2,5-3m) och byggd delvis byggd av stora oregelbundna stenblock (den västra delen). En låg, delvis kallmurad är efter vårdåtgärderna tydligt synlig åt väst, syd och öst. Till norr verkar konstruktionen ha utnyttjat bergets naturliga form.



AKDG 4696:4 Den norra stensättningen fotograferad från söder efter att vårdåtgärderna slutförts. Från väst.

Foto Jan Fast.

**Den mellersta stensättningen** syntes endast svagt före vårdåtgärderna. Till formen är den firsidig (0,8 x 4 x 2,5m) och byggd av medelstora oregelbundna stenar. De delvis kallmurade väggkonstruktionerna är rätt så obetydliga till sin karaktär men konstruktionen har varit fristående och byggnaden verkar inte direkt ha utnyttjat de bredvidliggande väggkonstruktionerna för stöd.



AKDG 4696:5 Den mellersta stensättningen fotograferad från norr efter att vårdåtgärderna slutförts. Från ost.

Foto Jan Fast.

**Den södra stensättningen** är den massivaste av de kallmurade stensättningarna på telegrafberget. Murarna är ställvis mycket noggrant lagda med alternerande läge av flata stenhällar och mer oregelbundna stenblock. Ingen säker plats för en ingång kunde observeras. En oregelbundenhet i den västliga muren kunde eventuellt peka på att en sådan funnits från väst.

Den kallmurade stenkonstruktionen är byggd kring en fördjupning i berget och jordmånen var mycket fuktig. I en sondering som gjordes i mitten av fornlämningen befanns jordmånen bestå av mycket fin helt orörd sand till ett djup av ca 50 cm under markytan. Inga som helst fynd påträffades i samband med arbetet med frigörandet av den ståtliga stensättningen.





**AKDG 4696:6** Den södra stensättningen fotograferad från nordost. Den flata stenen med inskriptionen syns i den norra (högra) muren (uppe till höger). Till höger om den södra stensättningen syns den mindre, mellersta stensättningen. Foto Jan Fast



**AKDG 4696 :7** Den södra stensättningen fotograferad från sydväst. Observera oregelbundenheten i mitten av den västra muren (möjlig dörröppning). Foto Jan Fast.



**AKDG 4696:8** Konstruktionsdetalj. Välbevarad kallmurad murkonstruktion i det nordöstra hörnet av den södra stensättningen. Foto Jan Fast.



I det sydöstra hörnet, innanför den 1,2m x 4,3m x 4,5 m stora konstruktionen syntes en tydlig konstruktionsdetalj i form av ett fyrkantigt litet "rum" (kanske ett lagerutrymme) med en golvyta på ungefär 2,5 kvadratmeter. Trots att muren rasat på några ställen är den till delar uppenbarligen helt oskadd.



**AKDG 4696:9 Fyrsidig konstruktionsdetalj, ev. ett litet förvaringsrum i den södra stensättningens sydöstra hörn.  
Från väst. Foto Jan Fast.**

I den norra väggen nära den södra stensättningens nordvästra hörn påträffades en liggande stor flat sten med en inskription. Trots mycket möda har inskriptionen inte kunnat tydas. Det är möjligt att stenen är en gammal råsten som återanvänts när stenfoten byggts.





**AKDG 4696:10** Stor flat sten (under den lilla triangelformade stenen) med inskription i den södra stensättningens norra vägg. Från norr. Foto Jan Fast.



**AKDG 4696:11** Inskriptionen fotograferad rakt uppifrån. Foto Jan Fast.

Hypotesen att stensättningarna på Telegrafberget i Kimito utgör resterna av en byggnad för manskapet som bemannat en optisk telegraf på berget motsägs inte av observationerna från år

2016. Eftersom inga daterande fynd påträffades förblir dock dateringen av konstruktionerna på berget oklara.

Tolkningen av att byggnaden skulle ha använts under Krimkriget motsägs i viss mån av att Volter Högman år 1886 inte nämner något om ett sådant bruk av stensättningarna. Eftersom han besökte platsen rätt snart efter att Krimkriget slutat borde han rimligtvis ha känt till eller fått veta om saken av orsbor.

Möjligen är således att lämningarna är äldre än från mitten av 1800-talet. Kanske utgör de resterna av en på slutet av 1700-talet byggd svensk optisk telegraf som förstörts under 1808-1809 års krig?

Ett tredje alternativ är också att stenkonstruktionerna på Telegrafberget utgör resterna av en halvfärdig konstruktion som av en eller annan orsak aldrig slutfördes eller blev tagen i bruk. Placeringen av en del av de stora stenarna som kom fram i samband med vården av stensättningen tyder möjligen på just detta. De ser inte ut att ha rasat inåt från någon av väggarna. Snarare ser de ut att ha placerats avsiktligt innanför stensättningen.

Fortsatta utgrävningar av platsen är att rekommendera för att få svar på ovannämnda frågor. Markägaren förhåller sig positiv till fortsatta utgrävningar av platsen.

## 6. SAMMANFATTNING

En fotografisk dokumentation och fornminnesvård av den kraftigt igenvuxna kallmurade stensättningen Telegrafberget 2 på Kimitoön aktualiserades på initiativ av Sagalunds Museum och Hembygdsforskarna i Kimitobygden på hösten 2014.

De omsorgsfullt planerade fältarbetena utfördes under den 12-14.7.2015 i form av en kurs i arkeologi vid Kimitoöns Vuxeninstitut. I kursen deltog mest orsbor, sammanlagt ett tiotal personer.

I samband med vårdåtgärderna av fornlämningen avlägsnades vegetationen, rötterna och träden innanför den södra delen av stensättningen. På området för den mellersta och norra stensättningen avverkades träd och buskvegetation. Inga stenar flyttades under arbetet istället utan lämnades liggande där de påträffades. På en av de flata stenarna i stensättningen observerades en mycket otydlig inskription. Inga som helst föremålsfynd påträffades i samband med vårdarbetet.

Slutresultatet av arbetet kan anses mycket lyckat. Fornlämningen på Telegrafberget utgör nu en av Kimitoöns finaste arkeologiska sevärdheter från historisk tid.

Regelrätta arkeologiska utgrävningar och kompletterande kartografisk dokumentation av fornlämningen är att rekommendera i framtiden. Markägaren ställer sig positiv till fortsatta undersökningar av platsen.

## 7. KATALOG ÖVER FOTOGRAFIER

- AKDG 4696:1** Utsikt från Telegrafberget mot Halslaxfjärden (mot nordväst). Från ost. Foto Jan Fast.
- AKDG 4696:2** Den kraftigt igenvuxna södra stensättningen fotograferad före vårdarbetet. Från sydväst. Foto Jan Fast.
- AKDG 4696:3** Telegrafberget 2. Kallmurad väggkonstruktion i den södra stenkonstruktionens södra vägg. Väggens nedre del blottats av rotvältnan. Från söder. Foto Jan Fast.
- AKDG 4696:4** Den norra stensättningen fotograferad från söder efter att vårdåtgärderna slutförts. Från väst. Foto Jan Fast.
- AKDG 4696:5** Den mellersta stensättningen fotograferad från norr efter att vårdåtgärderna slutförts. Från ost. Foto Jan Fast.
- AKDG 4696:6** Den södra stensättningen fotograferad från nordost. Den flata stenen med inskriptionen syns i den norra (högra) muren (uppe till höger). Till höger om den södra stensättningen syns den mindre, mellersta stensättningen. Foto Jan Fast.
- AKDG 4696:7** Den södra stensättningen fotograferad från sydväst. Observera oregelbundenheten i mitten av den västra muren (möjlig dörröppning). Foto Jan Fast
- AKDG 4696:8** Konstruktionsdetalj. Välbevarad kallmurad murkonstruktion i det nordöstra hörnet av den södra stensättningen. Från norr. Foto Jan Fast.
- AKDG 4696:9** Fyrsidig konstruktionsdetalj, ev. ett litet förvaringsrum i den södra stensättningens sydöstra hörn. Från väst. Foto Jan Fast.
- AKDG 4696:10** Stor flat sten (under den lilla triangelformade stenen) med inskription i den södra stensättningens norra vägg. Från norr. Foto Jan Fast.
- AKDG 4696:11** Inskriptionen fotograferad rakt uppifrån. Foto Jan Fast.
- AKDG 4696:12** Telegrafberget2. Den södra delen av stensättningen fotograferad från norr efter att vårdåtgärderna utförts. Foto Jan Fast.