

# Pirkkalan Toivion osayleiskaava-alueen arkeologinen inventointi 2015

Eva Gustavsson  
Pirkanmaan maakuntamuseo/Kulttuuriympäristöyksikkö



PIRKANMAAN MAAKUNTAMUSEO

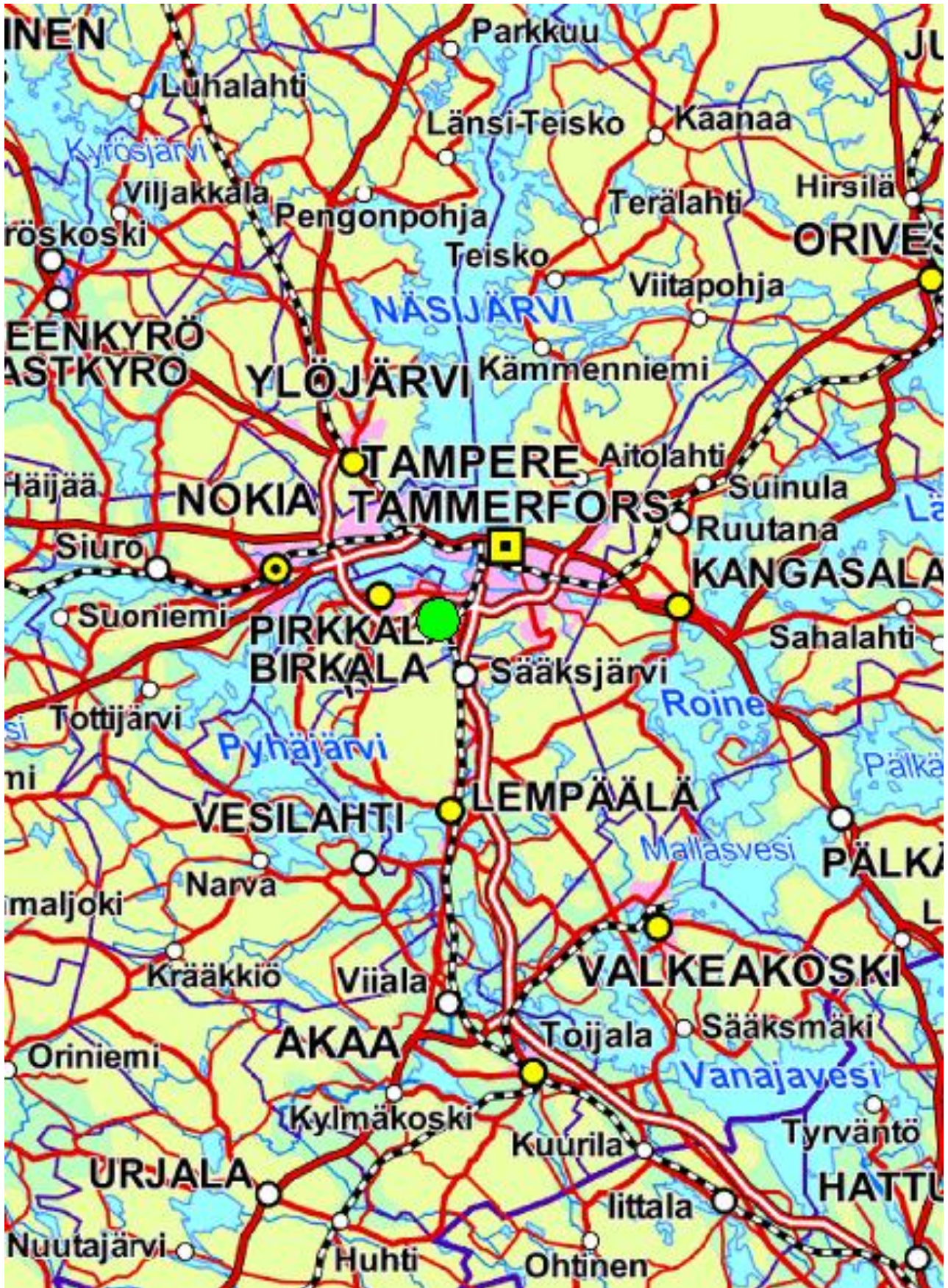
## Tiivistelmä

Pirkanmaan maakuntamuseo suoritti arkeologisen inventoinnin Pirkkalan Toivion osayleiskaava-alueella syksyllä 2015. Tutkimuskustannukset ovat yhdessä Pirkkalan Turrin tarkkuusinventaoinnin kanssa 5000 € + alv ja sen kustansi Pirkkalan kunta. Inventoinnin suoritti FM Eva Gustavsson ja työn valvojana toimi FM Kreetta Lesell. Suunnittelualueelta ei tunnettu aikaisemmin muinaisjäännöksiä. Inventoinnin tuloksena alueelta löydettiin kaksi kiinteää muinaisjäännöstä, yksi mahdollinen muinaisjäännös, viisi kulttuuriperintökohdetta ja 7 muuta kohdetta.

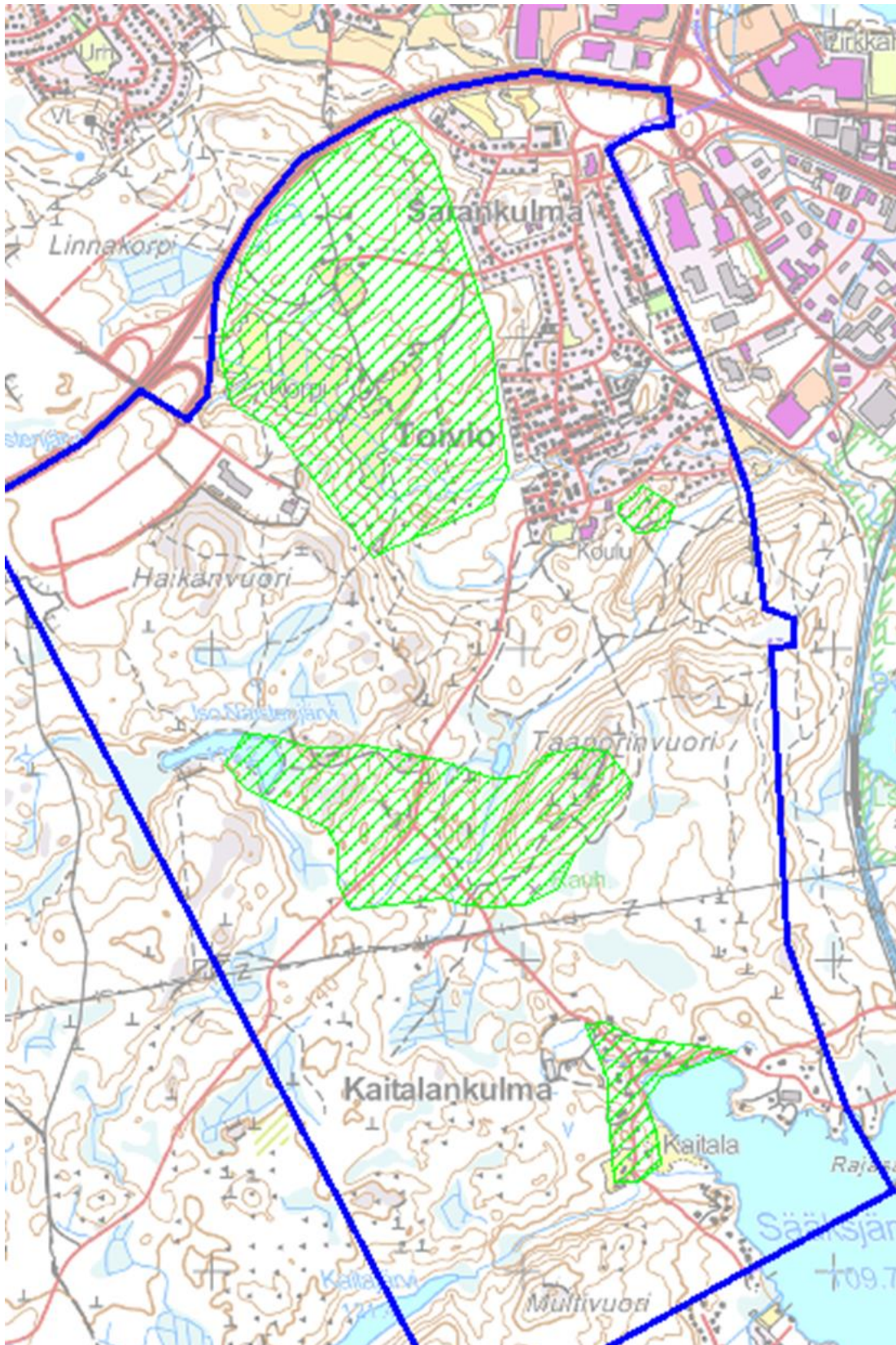
## ARKISTO- JA REKISTERITIEDOT

<b>Tutkimuksen nimi:</b>	Pirkkalan Toivion osayleiskaava-alueen arkeologinen inventointi 2015
<b>Kunta/Kylä:</b>	Pirkkala/Toivio
<b>Kohteiden ajoitus:</b>	Esihistoriallinen?/historiallinen (1700-1900-luku)
<b>Peruskarttalehti:</b>	212308
<b>Peruskartan nimi:</b>	Pirkkala
<b>Sijainti:</b>	Pohjoisin reuna N 6818850 E 325034 Eteläisin reuna N 6814554 E 324906 Läntisin reuna N 6817386 E 322866 Itäisin reuna N 6818706 E 322866
<b>Koordinaattiselite:</b>	Tutkitun alueen äärikoordinaatit (ETRS89-TM35FIN)
<b>Tutkimuslaitos:</b>	Pirkanmaan maakuntamuseo
<b>Kenttätyönjohtaja:</b>	FM Eva Gustavsson
<b>Kenttätyöaika:</b>	23.10., 27.10. ja 29.10.2015
<b>Tutkitun alueen laajuus:</b>	n. 700 hehtaaria.
<b>Tutkimusten kustantaja/ kanssa).</b>	5000 € + alv. (yhdessä Turrin tarkkuusinventoinnin kanssa).
<b>Löydöt:</b>	-
<b>Digitaaliset kuvatallenteet:</b>	1-21
<b>Aikaisemmat tutkimukset:</b>	-

<b>Arkistoitu kirjeenvaihto:</b>	DIAR: 150/2015 DIAR: PMM 22/2015
<b>Aikaisemmat löydöt:</b>	-
<b>Raportin sivumäärä:</b>	65
<b>Liitteet:</b>	Liite 1. Kohdehakemisto. Liite 2. Digitaalikuvaluettelo.
<b>Raportin säilytyspaikka:</b>	Museovirasto, kulttuuriympäristön suojeluyksikön arkisto. Alkuperäinen raportti Pirkanmaan maakuntamuseon kulttuuriympäristöyksikön arkistossa.



**Kartta 1.** Inventointialueen sijainti. Alue merkitty peruskarttaan vihreällä pallolla 1:200 500. © Maanmittauslaitos. Lisäykset karttaan: Eva Gustavsson.



**Kartta 2.** Kaava-alue ja inventoidut alueet. Toivion kaava-alue merkitty karttaan sinisellä viivalla. Inventoidut alueet merkitty vihreällä vinoviivakuvioinnilla kaava-alueen sisällä. Maastokartta.  
 © Maanmittauslaitos. Lisäykset karttaan: Eva Gustavsson

## Sisällys

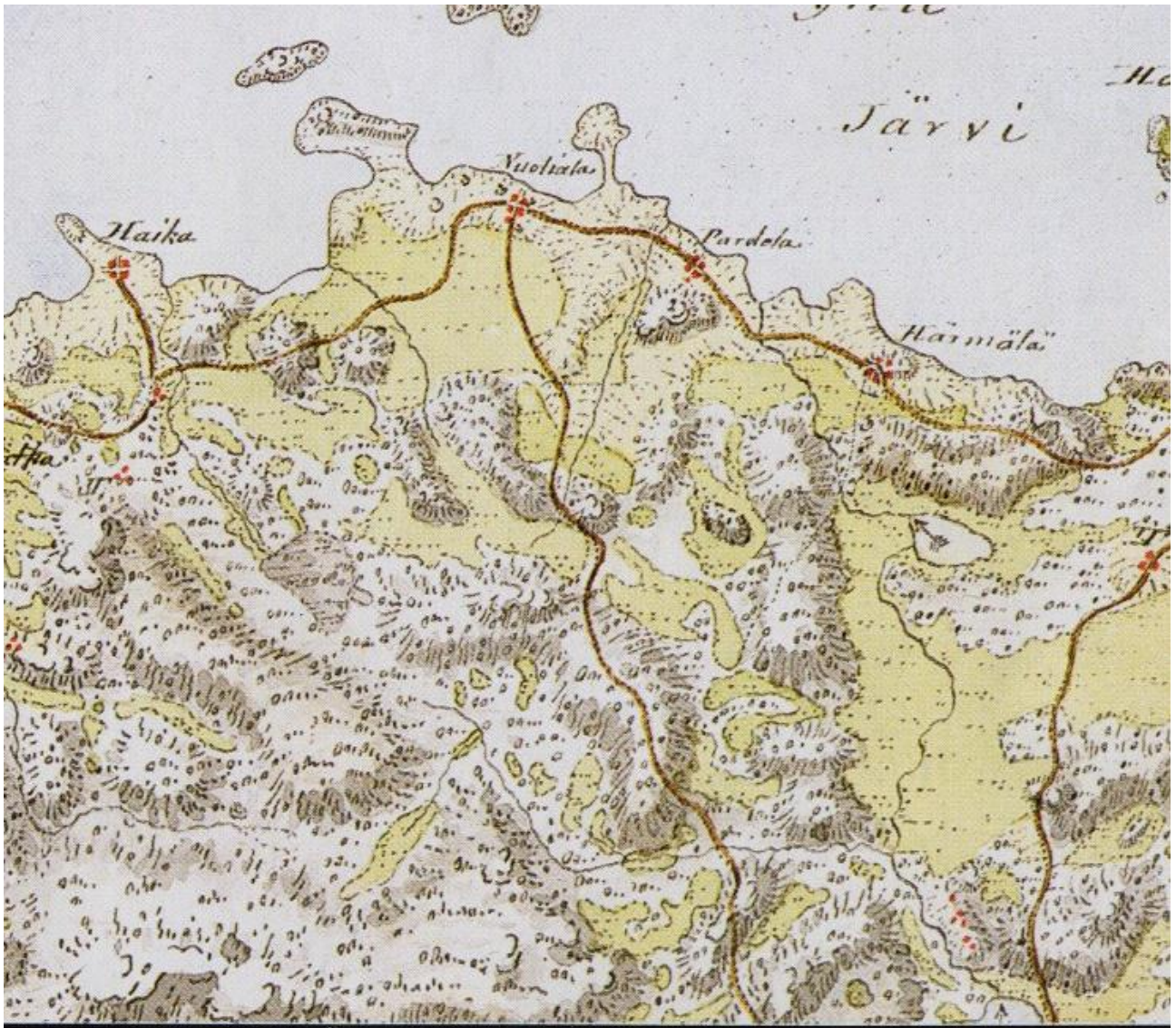
Tiivistelmä .....	2
<b>ARKISTO- JA REKISTERITIEDOT</b> .....	3
1. Johdanto .....	8
1. Hankealue .....	11
2. Menetelmät .....	11
3. Tulokset ja yhteenveto .....	11
Lähteet .....	13
Kartat .....	13
4. Kohdekuvaukset .....	16
5.1. Muut kohteet .....	43
Liitteet	

# 1. Johdanto

Pirkanmaan maakuntamuseo suoritti arkeologisen inventoinnin Pirkkalan Toiviossa syksyllä 2015. Inventointi jakautui esityövaiheeseen (2 päivää), kenttätyövaiheeseen (3 päivää) ja jälkityövaiheeseen (7 päivää). Inventoinnin suoritti FM Eva Gustavsson. Osayleiskaava-alueen inventoinnin hinnaksi yhdessä Pirkkalan Turrin tarkkuusinventoinnin kanssa tuli 5000 € + alv. Tutkimuksen kustansi Pirkkalan kunta. Inventointialue laajeni aloituspalaverissa n. 700 hehtaariin tarjouspyynnössä sovitusta 468 hehtaarista. Raportissa käytetyt koordinaatit ovat ilmoitettu ETRS89-TM35FIN-järjestelmässä, sekä korkeudet N2000-järjestelmässä.

Vaikka Pirkkalassa on suoritettu arkeologisia inventointeja aiemminkin, on Toivion alue jäänyt inventoinneissa vähemmälle huomiolle. Vanhojen karttojen perusteella alueella ei ole ollut 1700-luvulta 1800-luvun loppuun saakka asutusta. Kuitenkin jo 1700-luvun lopulla alueen läpi on kulkenut tie Nuolialan kylästä Sääksjärvelle. Kyseessä on voinut olla eränkänkäntiin liittyvä tie, koska alue on ollut ja on monin paikoin edelleen metsäistä erämaata. Alue on ollut Partolan, Nuolialan, Haikan ja Naistenmatkan ja etelämmässä myös Sikoisten ja Sankilan kylien yhteismetsää. Vanhoista kylien tilojen rajapaikoista alueelle osuu ainakin Hyvävehmaan, Naistenjärvenojansuun sekä Sääksjärvensaaren (nyk. Rajasaari) rajapaikat, joista viimeisin on myös Pirkkalan ja Lempäälän välinen rajapaikka. Sääksjärven pohjoisrannalla sijaitseva Majaniemi viittaa eränkänkäntiin, joten alueella on voinut sijaita kalastukseen liittyvä erämaja. Niin ikään Sääksjärven rannalla sijaitsee Kaitalan tila. Kaitalan torppaan mainitaan väen paenneen Nuolialasta ja Messukylästä punakapinallisten pommittaessa niitä vuonna 1918. Toivion omakotialueella Ruotutien varrella on sijainnut myös ruotusotamiehen torppa, mistä tie on saanut nimensä. Myös Pieska ja Keskuoja ovat vanhojen torppien nimiä, joiden mukaan alueen kadut ovat saaneet nimensä. Nämä torpat näkyvät Kalmbergin kartastossa, suunnilleen kuvan keskellä oikealla puoliskolla (Kartta 4). Nykyisin näiden torppien tilalla on uudempaa asutusta.





**Kartta 3.** Suurennos Kuninkaan kartastosta (s. 297) inventointialueesta, jossa näkyy Nuolialasta kohti Säöksjärveä johtava tie.



**Kartta 4.** Suurenno Kalmbergin kartastosta vuodelta 1855. Inventointialueen läpi on kulkenut tuolloin kaksi pienempää tietä. Kartassa näkyvät myös torpat.

## 1. Hankealue

Alue sijaitsee Pirkkalan kunnan itälaidalla Pyhäjärventien eteläpuolella ulottuen etelästä Sääksjärveen ja Lempäälän kuntaan. Alueen koillispuolella sijaitsee Toivion omakotialue, jota alettiin rakentaa 1940 ja 1950-luvuilla. Asutus keskittyy omakotialueen lisäksi harvakseltaan alueen pohjoisosiin sekä etelään Sääksjärven rannan tienoille. Muutoin alue on laajalti kalliivoittoista sekametsää. Hankealueella on hyvin runsaasti siirtolohkareita, rauhoitetun Pirunkiven ollessa niistä suurin ja vaikuttavin. Alueen maaperä on suurimmalta osin hiekka-/soramoreenia, mutta siinä esiintyy myös savea, liejua ja kalliomaata.

## 2. Menetelmät

Inventointi aloitettiin tekemällä esityöt. Näitä olivat alueen historian tutkiminen kirjallisiin lähteisiin ja vanhoihin karttoihin tutustuen. Vanhoista kartoista mielenkiintoisimmiksi osoittautuivat Kuninkaan kartasto (s. 297), Kuninkaan tiekartasto (s.173) ja Kalmerbergin kartasto RIII 1855. Vanhat kartat asemoitiin nykykartan päälle Photoshop ja MapInfo-ohjelmien avulla. Vanhojen karttojen perusteella alueella ei ole sijainnut asutusta 1700-luvun lopulta 1800-luvun loppuun/1900-luvun alkuun asti. Lisäksi selvitettiin lähialueiden tunnetut muinaisjäännökset muinaisjäännösrekisterin ja Siiri-tietokannan kautta ja käytiin läpi alueella tehdyt aikaisemmat tutkimukset.

Inventoinnin kenttävaihe suoritettiin tarkastamalla esitöissä kartalla valitut potentiaalisimmat alueet, kuten etsimällä maastossa vanhaa tiestöä ja tarkastamalla sen lähimaastoa. Myös kaavoituksen vuoksi kriittisimmiksi katsotut alueet tarkastettiin. Inventointialuetta käytiin pääasiassa läpi silmämääräisesti havainnoiden ja kynnettyjen peltojen osalta pintapöydien. Muinaisjäännöskohteet paikannettiin käyttäen Garmin GPSMAP 62s-paikanninta (virhemarginaali +-3 m), valokuvaten ja dokumentoiden. Röykkiökohteelle tehtiin myös koepisto sekä kairauksia.

Inventoinnissa keskityttiin erityisesti kaava-alueen pohjoisosaan. Suurin osa kaava-alueesta oli metsää ja paikoin niin tiheää vesakkoa, että kulkeminen oli mahdotonta. Alue käytiin läpi niiltä osin missä kulkeminen oli mahdollista ja niin tarkkaan mitä annetussa ajassa oli mahdollista. Koska vanhojen karttojen perusteella alueen läpi on kulkenut jo 1700-luvun lopulla tie ja tien paikantaminen inventointialueen pohjoispuolelta oli helpointa, aloitettiin inventointi alueen pohjoisosista pyrkimyksenä löytää vanha tie.

## 3. Tulokset ja yhteenveto

Inventoinnissa käytiin läpi asutukselle otollisia paikkoja, mutta todettiin alueen olevan suurimmaksi osaksi asutukselle epäsovelia, vaikeakulkuista, siirtolohkareiden täyttämää ja monin paikoin tiheäkavustoista sekametsää. Alueella olevan Ison naistenjärven ympäristö oli enimmäkseen

asutukseen kelvotonta soista tai kalliosta maastoa. Alueen käyttö on entisinä aikoina perustunut lähinnä metsästykseseen. Myös sota-aikoina alue on tarjonnut luonnon muodostamia suoja, sekä korkeita kukkuloita tarkkailua varten.

Alueelta löytyi kaksi kiinteää muinaisjäännöstä (kohteet 1 ja 2), yksi mahdollinen kiinteä muinaisjäännös (kohde 3). Lisäksi alueelta löytyi viisi mahdollista kulttuuriperintökohdetta (kohteet 4, 5, 6, 7 ja 8) ja seitsemän muuta kohdetta (kohteet 9, 10, 11, 12, 13, 14 ja 15).

Tampereella 29.12. 2015.

Eva Gustavsson

## Lähteet

Soininen, T-L. 1998, Pirkkalan arkeologinen perusinventointi 1998. Tampereen museot, maakunnallinen yksikkö. Alkuperäinen raportti Pirkanmaan maakuntamuseon kulttuuriympäristöyksikön arkistossa.

Horsma-aho & Taberman (toim.) 1997, Pitkin poikin Pirkkalaa.

Saarenheimo, J.(toim.) 1974, Vanhan Pirkkalan Historia. Vanhan Pirkkalan historiatoimikunta, Nokia, Pirkkala, Tampere, Ylöjärvi. Tampere.

Kuninkaan kartasto Suomesta 1776-1805. Suomalaisen kirjallisuuden Seuran Toimituksia 505. Tampere 1989.

### **Sähköiset lähteet:**

Maaperäkartat: <http://gtkdata.gtk.fi/Maankamara/index.html#> (15.10.2015).

Pitäjänskartat: <http://www.vanhakartta.fi/historialliset-kartat/pitaejaenkartat/> (15.10.2015).

Muinaisjäännösrekisteri:

[http://kulttuuriymparisto.nba.fi/netsovellus/rekisteriportaali/mjreki/read/asp/r\\_default.aspx](http://kulttuuriymparisto.nba.fi/netsovellus/rekisteriportaali/mjreki/read/asp/r_default.aspx)  
(15.10.2015).

## Kartat

Kartta 1. Inventointialueen sijainti. Pohjakartta © Maanmittauslaitos 2015.

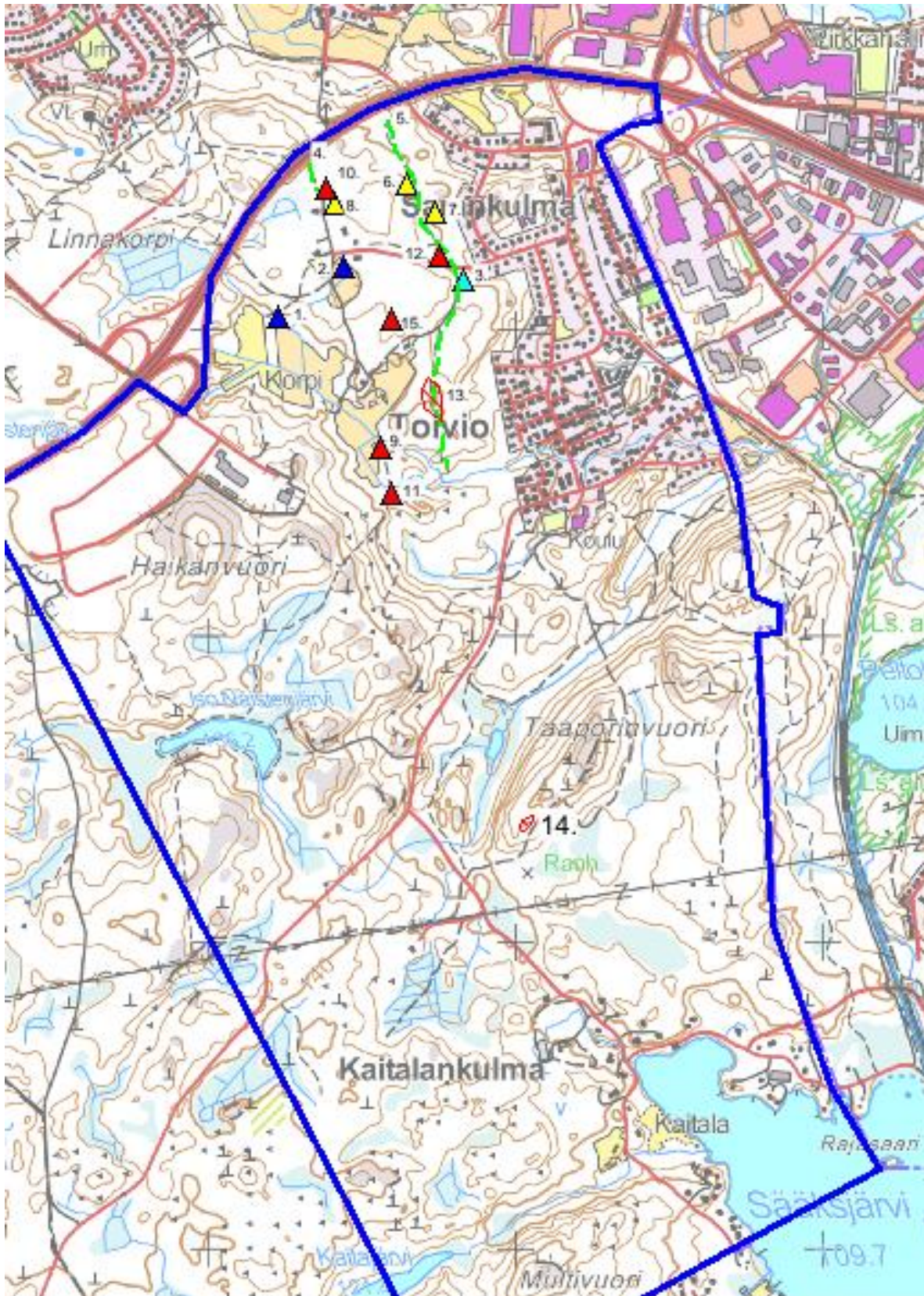
Kartta 2. Kaava-alue ja inventoidut alueet. Pohjakartta © Maanmittauslaitos 2015.

Kartta 3. Suurennos Kuninkaan kartastosta s.297.

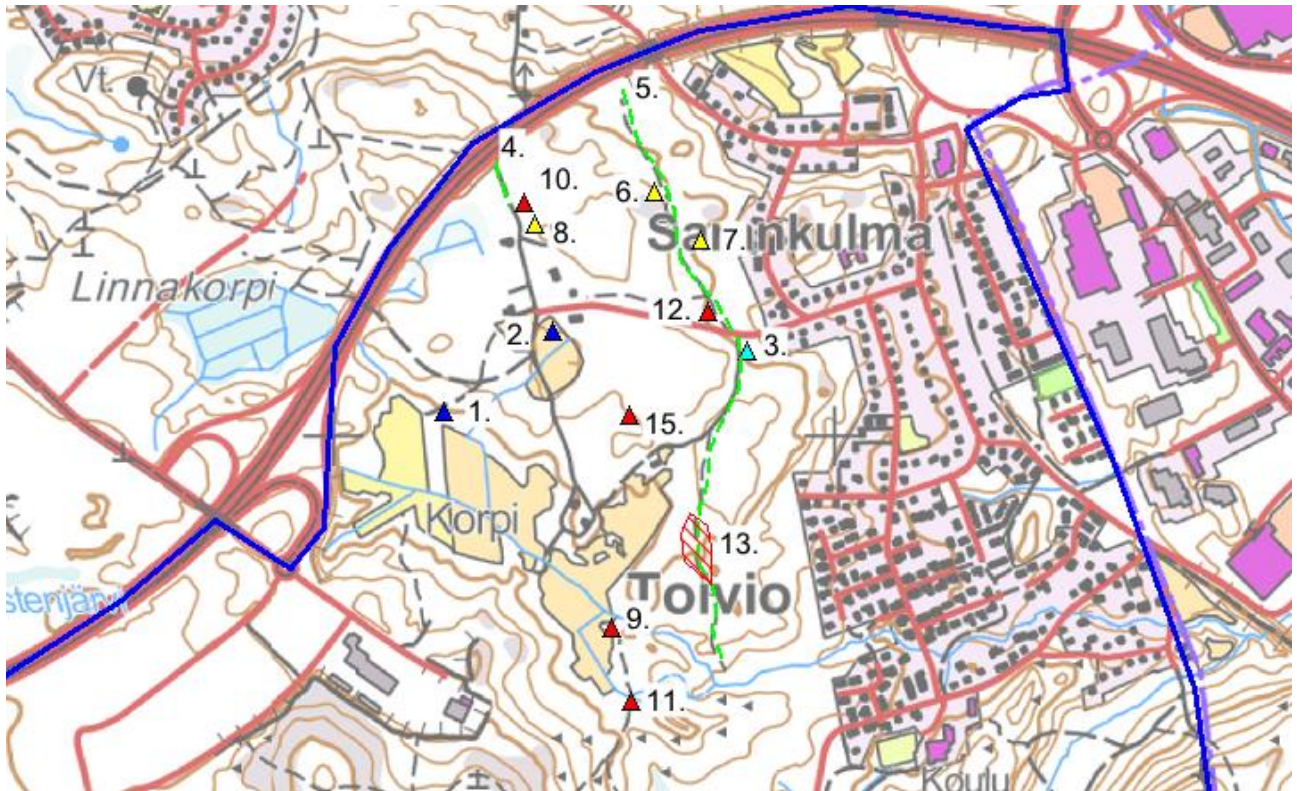
Kartta 4. Suurennos Kalmbergin kartastosta vuodelta 1855.

Kartta 5. Kartta kohteista. Pohjakartta © Maanmittauslaitos 2015.

Kartta 6. Suurennos kohteista. Pohjakartta © Maanmittauslaitos 2015.



**Kartta 5.** Kartta kohteista. Siniset kolmiot ovat kiinteitä muinaisjäänöksiä, turkoosi mahdollinen kiinteä muinaisjäänös, tiet (vihreällä poikkiviivalla, nrot: 4 ja 5) ja keltaiset kolmiot kulttuuriperintökohteita. Punaisella poikkiviivalla rajatut alueet osoittavat pienten kuoppien keskittymiä. Pohjakartta © Maanmittauslaitos 2015. Lisäykset karttaan: Eva Gustavsson



**Kartta 6.** Suurennos kohteista, jossa erottuu selkeämmin tiet vihreällä katkoviivalla. Pohjakartta © Maanmittauslaitos 2015. Lisäykset karttaan: Eva Gustavsson

## 4. Kohdekuvaukset

1.

### Uusikorpi

<b>Kunta:</b>	Pirkkala
<b>Kaupunginosa:</b>	Toivio
<b>Kohdenimi:</b>	Uusikorpi
<b>Muinaisjäännöstunnus:</b>	-
<b>Inventointinumbero:</b>	1
<b>MJ-tyyppi:</b>	Kivirakenteet
<b>MJ-tyypin tarkenne:</b>	Rajakivet
<b>Ajoitus:</b>	Historiallinen
<b>Selkeä ajoitus:</b>	1700–1800-luku
<b>Rauhoitusluokka:</b>	1
<b>Lukumäärä:</b>	1
<b>Peruskarttanumbero:</b>	212308
<b>Peruskartan nimi:</b>	Pirkkala
	N 6818062 E 324210
<b>Koordinaattiselite:</b>	Alueen keskikoordinaatit
<b>Kiinteistötiedot</b>	
<b>Kiinteistötunnus:</b>	604-402-1-500
<b>Aiemmat löydöt:</b>	-
<b>Tutkimukset:</b>	Gustavsson Eva 2015 inventointi
<b>Sijainti ja maasto:</b>	

Kohde sijaitsee n. 1,2 km Toivion koululta luoteeseen.



**Kohteen kuvaus:**

Kohde on metsätien varrella oleva rajakivi, josta erottuu selkeästi numero kaksi. Kivessä näkyy myös selkeitä hiomajälkiä. Kohde voi olla sijaintinsa perusteella 1700-luvun lopun kartassa näkyvä Hyvävehmaan rajamerkki.

**Havaintomahdollisuudet:**

Havaintomahdollisuudet olivat inventointiajankohtana hyvät.

**Ehdotus suoja-alueeksi:**

5 m

**Luokitusehdotus:**

Rauhoitusluokka 1. Kohde täyttää kiinteälle muinaisjäänökselle määrätyt kriteerit.

**Tiedossa olevat maankäyttösuunnitelmat:**

Alueelle suunnitellaan osayleiskaavaa.

**Suosittelavat jatkotoimenpiteet:**

-

**Digitaalikuvat:**

Kuva 1 ja 2

**Kartat:**

Kartta 5 ja 6



**Kuva 1.** Kohde 1, rajakivi. Metsätien laidalla sijaitseva rajakivi, josta erottuu selkeästi numero 2. Kuvattu koillisesta. Kuva: Eva Gustavsson.



**Kuva 2.** Lähikuva kohteesta 1. Kuvattu koillisesta. Kuva: Eva Gustavsson.

2.

## Sokeritoppakivi

<b>Kunta:</b>	Pirkkala
<b>Vanha kunta:</b>	
<b>Kaupunginosa:</b>	Toivio
<b>Kohdenimi:</b>	Sokeritoppakivi
<b>Muinaisjäännöstunnus:</b>	-
<b>Inventointinnumero:</b>	2
<b>MJ-tyyppi:</b>	Kultti- ja tarinapaikat
<b>MJ-tyypin tarkenne:</b>	Mahdollinen kuppikivi
<b>Ajoitus:</b>	Esihistoriallinen/historiallinen
<b>Selkeä ajoitus:</b>	-
<b>Rauhoitusluokka:</b>	1
<b>Lukumäärä:</b>	1
<b>Peruskarttanumero:</b>	212308
<b>Peruskartan nimi:</b>	Pirkkala
	N 6818204 E 324440
<b>Koordinaattiselite:</b>	Kohteen keskikoordinaatit
<b>Kiinteistötiedot</b>	
<b>Kiinteistötunnus:</b>	604-402-1-224
<b>Aiemmat löydöt:</b>	-
<b>Tutkimukset:</b>	Eva Gustavsson 2015 inventointi

**Sijainti ja maasto:**

Kohde sijaitsee n. 1,1 km Toivion koululta pohjoisluoteeseen, lähellä Karjalantie 60 olevan talon takana olevalla pienehköllä heinäpellolla lähellä Karjalantien ja Ritarintien risteystä.

**Kohteen kuvaus:**

Kohde on noin 3 metriä korkea siirtolohkare pellolla. Muodoltaan kivi on sokeritoppamainen ja se tunnetaan lähistön asukkaiden keskuudessa sokeritoppakivenä. Kiven kaakkoissivustalla on havaittavissa useita läpimitaltaan noin 3 cm ja syvyydeltään noin 1 cm kokoisia kuppeja. Kupit ovat selkeästi ihmisen tekemiä. Kiven pinta on selkeästi rosoinen osasta kuppien puoleista sivua. Kiven rosoinen pinta on mahdollisesti voinut muodostua ampumisesta. Kupit ovat voineet syntyä ampumisesta, mutta mielestäni tällöin koko kiven sivun pinnan pitäisi olla rosoisempi, sekä kuppien epäsymmetrisiä ja teräväreunaisempia.

**Havaintomahdollisuudet:**

Havaintomahdollisuudet olivat inventointiajankohtana hyvät.

**Ehdotus suoja-alueeksi:**

5 metriä.

**Luokitusehdotus:**

Rauhoitusluokka 1. Kohde täyttää kiinteän muinaisjäännöksen kriteerit.

**Tiedossa olevat maankäyttösuunnitelmat:**

Alueelle suunnitellaan osayleiskaavaa.

**Suosittelavat jatkotoimenpiteet:**

-

**Digitaalikuvat:** Kuvat 3 ja 4

**Kartat:** Kartta 5 ja 6



**Kuva 3.** Kohde 2, mahdollinen kuppikivi. Kuvattu lännestä. Kuva: Eva Gustavsson.



**Kuva 4.** Lähikuva kohteesta 2. Kupit/kolot kiven itäseinämällä. Kuvattu idästä. Kuva: Eva Gustavsson.

### 3.

### Karjalantie 16

<b>Kunta:</b>	Pirkkala
<b>Vanha kunta:</b>	
<b>Kaupunginosa:</b>	Toivio
<b>Kohdenimi:</b>	Karjalantie 16
<b>Muinaisjäännöstunnus:</b>	-
<b>Inventointinnumero:</b>	3
<b>MJ-tyyppi:</b>	Kivirakenteet
<b>MJ-tyypin tarkenne:</b>	Röykkiöt
<b>Ajoitus:</b>	Esihistoriallinen/historiallinen
<b>Selkeä ajoitus:</b>	-
<b>Rauhoitusluokka:</b>	2
<b>Lukumäärä:</b>	1
<b>Peruskarttanumero:</b>	212308
<b>Peruskartan nimi:</b>	Pirkkala
	N 6818167 E 324811 n. 120mpy.
<b>Koordinaattiselite:</b>	Kohteen keskikoordinaatit
<b>Kiinteistötiedot</b>	
<b>Kiinteistötunnus:</b>	604-410-3-248
<b>Aiemmat löydöt:</b>	-
<b>Tutkimukset:</b>	Gustavsson Eva 2015 inventointi

**Sijainti ja maasto:**

Kohde sijaitsee n. 880 m Toivion koululta luoteeseen/pohjoiseen. Kohde sijaitsee käännätyssä Karjalantie 37:lle pian tien vasemmalla puolella lounaaseen nousevassa loivassa rinteessä.

**Kohteen kuvaus:**

Kohde on n. 3x3 m laajuinen hyvin matala maansekainen kiviröykkiö. Röykkiöön tehtiin koepisto ja kairauksia. Ensimmäisen, pienempiä kiviä ja maata sisältäneen kerroksen alla on maata n.5-10 cm, jonka alta paljastui suurempia kiviä sisältänyt kerros. Suurempien kivien välissä on hiiltä. Kairausten perusteella hiiltä on ainakin n. 50 cm säteellä koepistosta. Kohde on ihmisen tekemä ja ominaisuuksiltaan voisi viitata kalmistoon, mutta sijainti on kalmistolle epätyypillinen.

**Havaintomahdollisuudet:**

Havaintomahdollisuudet olivat inventointiajankohtana hyvät

**Ehdotus suoja-alueeksi:**

Ehdotan alueelle 30 m suoja-aluetta.

**Luokitusehdotus:**

Mahdollinen muinaisjäännös.

**Tiedossa olevat maankäyttösuunnitelmat:**

Alueelle suunnitellaan osayleiskaavoitusta.

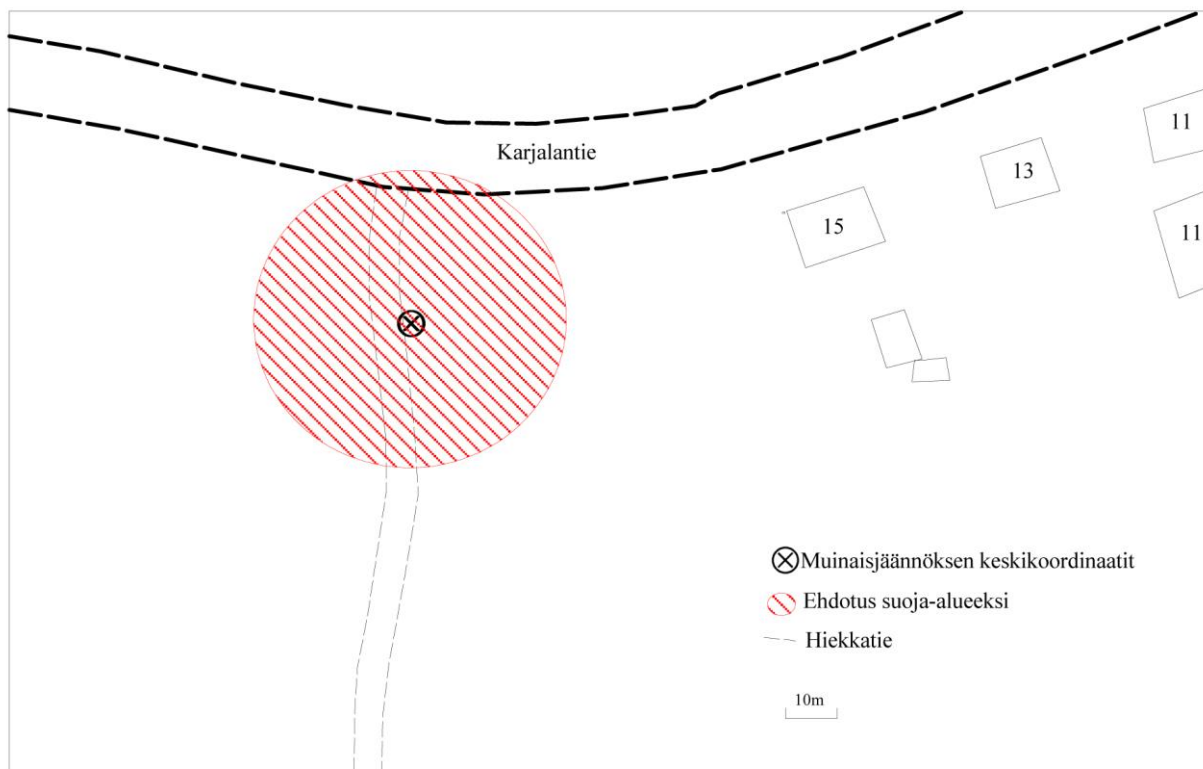
**Suosittelavat jatkotoimenpiteet:**

Kohde on otettava huomioon kaavassa. Vaatii jatkotutkimuksia esimerkiksi koekaivauksin.

**Digitaalikuivat:** Kuvat 5 ja 6

**Kartat:** Kartat 5, 6 ja 7





**Kartta 7.** Kartta ehdotuksesta kohteen suoja-alueeksi. Kartan piirtänyt: Eva Gustavsson. Pohjakartta © Maanmittauslaitos.



**Kuva 5.** Kohde 3. Matala maansekainen röykkiö. Kuvattu lännestä. Kuva: Eva Gustavsson.



**Kuva 6.** Kuva koepistosta. Pohjalla olleiden isompien kivien välissä näkyy nokimaata.

**4.****Karjalantie 3**

<b>Kunta:</b>	Pirkkala
<b>Kaupunginosa:</b>	Toivio
<b>Kohdenimi:</b>	Karjalantie 3
<b>Muinaisjäännöstunnus:</b>	-
<b>Inventointinnumero:</b>	4
<b>Tyyppi:</b>	Kulkuväylät
<b>Tyypin tarkenne:</b>	Tiet
<b>Ajoitus:</b>	Historiallinen
<b>Selkeä ajoitus:</b>	1700-1900-luku
<b>Rauhoitusluokka:</b>	2
<b>Lukumäärä:</b>	1
<b>Peruskarttanumero:</b>	212308
<b>Peruskartan nimi:</b>	Pirkkala
	N 6818536 E 324330
<b>Koordinaattiselite:</b>	Kohteen pohjoispään koordinaatit
<b>Kiinteistötiedot</b>	
<b>Kiinteistötunnus:</b>	604-402-1-618
<b>Aiemmat löydöt:</b>	-
<b>Tutkimukset:</b>	Gustavsson Eva 2015 inventointi
<b>Sijainti ja maasto:</b>	

Kohde sijaitsee mäkitien harjun päällä aivan Karjalantien päässä ja sen katkaisee pohjoispäästä Pyhäjärventie. Kohdetta ympäröi sekametsä.

**Kohteen kuvaus:**

Kohde on vanha tie, joka on kulkenut Nuolialasta alueen läpi ennen Pyhäjärventien rakentamista. Tie on kulkenut karttojen perusteella eri aikoina hieman eri kohdissa, mutta toinen Pyhäjärventiehen päättyvä tie oli helppo paikantaa. 1700-luvun lopun ja 1900-luvun alun kartoissa tien reitti vaihtelee kartasta riippuen, joten varmuudella vanhimman tien paikantaminen on annetussa aikataulussa mahdotonta.

**Havaintomahdollisuudet:**

Havaintomahdollisuudet olivat inventointiajankohtana hyvät.

**Ehdotus suoja-alueeksi:**

-

**Luokitusehdotus:**

Kulttuuriperintökohde. Vanhoissa kartoissa (Kuninkaan kartasto, Kuninkaan tiekartasto ja Kalmbergin kartta) oleva tie ei ole tarkkaan paikannettavissa, koska sen reitti vaihtelee lähteestä riippuen. Myöskään inventointialueen läpi kulkenut tie ei ole ollut merkittävä, vaan lähinnä käytössä eränkäyntireittinä. Kohde ei täytä kiinteälle muinaisjäännökselle asetettuja kriteerejä.

**Tiedossa olevat maankäyttösuunnitelmat:**

Alueelle suunnitellaan osayleiskaavoitusta.

**Suosittelavat jatkotoimenpiteet:**

-

**Digitaalikuvat:**

Kuva 7

**Kartat:**

Kartta 5 ja 6



**Kuva 7.** Kohde 4, vanhaa käytöstä poistunutta tietä. Tie katkeaa päädystä nykyiseen Pyhäjärventiehen. Kuvattu etelästä. Kuva: Eva Gustavsson

## 5.

## Vanha Toivontie

<b>Kunta:</b>	Pirkkala
<b>Kaupunginosa:</b>	Toivio
<b>Kohdenimi:</b>	Vanha Toivontie
<b>Muinaisjäännöstunnus:</b>	-
<b>Inventointinnumero:</b>	5
<b>Tyyppi:</b>	Kulkuväylät
<b>Tyypin tarkenne:</b>	Tiet
<b>Ajoitus:</b>	Historiallinen
<b>Selkeä ajoitus:</b>	-
<b>Rauhoitusluokka:</b>	2
<b>Lukumäärä:</b>	1
<b>Peruskarttanumero:</b>	212308
<b>Peruskartan nimi:</b>	Pirkkala
	N 6818667 E 324574 N 6817502 E 324794
<b>Koordinaattiselite:</b>	Kohteen alku- ja loppukoordinaatit
<b>Kiinteistötiedot</b>	
<b>Kiinteistötunnus:</b>	604-410-3-248
<b>Aiemmat löydöt:</b>	-
<b>Tutkimukset:</b>	Gustavsson Eva 2015 inventointi
<b>Sijainti ja maasto:</b>	

Kohde alkaa lähes inventointialueen pohjoislaidasta Pyhäjärventien läheltä ja jatkuu Karjalantien yli etelään samassa linjassa nykyisen tien kanssa ja haarautuu päässä metsätiekseksi jatkuen hieman ojan yli menevän sillan yli, jossa tie muuttuu kulkukelvottomaksi tiheäksi vesakoksi.

**Kohteen kuvaus:**

Kohde on vanha tie, jota on helppo seurata aina yllä kuvattuun siltaan ja hieman sillan yli. Tie on ollut lähistön asukkaan mukaan n. 30 vuotta sitten metsätyökäytössä. Kohteen varrella sijaitseva mahdollinen rajakivi, sekä useat kuopat ja kaksi luultavasti 1900-luvun alun rakennuksen pohjaa viittaisivat tien olleen käytössä pitempääkin. Etenkin vanhojen karttojen mukaan tie on eri lähteistä riippuen kulkenut suunnilleen tämän tien kohdalta.

**Havaintomahdollisuudet:**

Havaintomahdollisuudet olivat inventointiajankohtana hyvät.

**Ehdotus suoja-alueeksi:**

-

**Luokitusehdotus:**

Kulttuuriperintökohde. Kohde on mahdollisesti vanha kärrytie 1700-luvun lopulta.

**Tiedossa olevat maankäyttösuunnitelmat:**

Alueelle suunnitellaan osayleiskaavoitusta.

**Suosittelavat jatkotoimenpiteet:**

-

**Digitaalikuvat:** Kuvat 8 ja 9

**Kartat:** Kartta 5 ja 6



**Kuva 8.** Kohde 5. Vanhaa metsätietä, joka on mahdollisesti vanha kärrytie 1700-luvun lopulta asti. Kuvattu pohjoisesta. Kuva: Eva Gustavsson.





**Kuva 9.** Kohde 5. Vanha tie muuttuu läpipääsemättömäksi pian ojan ylittävän sillan jälkeen. Sillan vieressä ojan ympäristössä on nähtävissä jäänteitä vanhemmasta ja tukevarakenteisemmasta sillasta. Kuvattu pohjoisluoteesta. Kuva: Eva Gustavsson.

**6.****Toivion metsä**

<b>Kunta:</b>	Pirkkala
<b>Kaupunginosa:</b>	Toivio
<b>Kohdenimi:</b>	Toivion metsä
<b>Muinaisjäännöstunnus:</b>	-
<b>Inventointinnumero:</b>	6
<b>Tyyppi:</b>	Asuinpaikat
<b>Tyypin tarkenne:</b>	Talonpohjat/eräsijat
<b>Ajoitus:</b>	1900-luku
<b>Selkeä ajoitus:</b>	-
<b>Rauhoitusluokka:</b>	-
<b>Lukumäärä:</b>	1
<b>Peruskarttanumero:</b>	212308
<b>Peruskartan nimi:</b>	Pirkkala
<b>Kohteen koordinaatit:</b>	N 6818524 E 324628
<b>Koordinaattiselite:</b>	Kohteen keskikoordinaatit
<b>Kiinteistötiedot</b>	
<b>Kiinteistötunnus:</b>	604-410-3-248
<b>Aiemmat löydöt:</b>	-
<b>Tutkimukset:</b>	Gustavsson Eva 2015 inventointi

**Sijainti ja maasto:**

Kohde sijaitsee n. 1,2 km Toivion koululta pohjoisluoteeseen, lähellä metsäisen harjanteen lakea itään johtavalla rinteellä. Kohde on havaittavissa metsätieltä. Maasto on kivikkoista ja sammaleista sekametsää.

**Kohteen kuvaus:**

Kohde on n. 9x5 m kokoinen ja n. 0.5 m syvä selkeästi havaittava suorakaiteen muotoinen painanne, joka muodoltaan viittaa rakennuksen pohjaan. Painanteessa on peltiromua, mm. peltiämpäri, peltitynnyri sekä moottoripyörän lokasuoja.

**Havaintomahdollisuudet:**

Havaintomahdollisuudet olivat inventointiajankohtana hyvät.

**Ehdotus suoja-alueeksi:**

-

**Luokitusehdotus:**

Muu kulttuuriperintökohde. Kohde on luultavasti sodankäyntiin liittyvä rakennuksen pohja, mahdollisesti Suomen sisällissodan aikainen, esimerkiksi piilopirtti.

**Tiedossa olevat maankäyttösuunnitelmat:**

Alueelle suunnitellaan osayleiskaavoitusta.

**Suosittelavat jatkotoimenpiteet:**

Kohde voidaan tutkia esimerkiksi koekuopin tarkemman luonteen ja ajoituksen selvittämiseksi.

**Digitaalikuvat:** Kuva 10

**Kartat:** Kartta 5 ja 6



**Kuva 10.** Kohde 6, Toivion metsä. Rakennuksen pohja, pohjalla näkyy peltiromua. Kuvattu koillisesta. Kuva: Eva Gustavsson.

7.

**Toivion metsä 2**

<b>Kunta:</b>	Pirkkala
<b>Kaupunginosa:</b>	Toivio
<b>Kohdenimi:</b>	Toivion metsä 2
<b>Muinaisjäännöstunnus:</b>	-
<b>Inventointinnumero:</b>	7
<b>MJ-tyyppi:</b>	Kivirakenteet
<b>MJ-tyypin tarkenne:</b>	Rajamerkit
<b>Ajoitus:</b>	Historiallinen
<b>Selkeä ajoitus:</b>	-
<b>Rauhoitusluokka:</b>	2
<b>Lukumäärä:</b>	1
<b>Peruskarttanumero:</b>	212308
<b>Peruskartan nimi:</b>	Pirkkala N 6818368 E 324693
<b>Kooridaattiselite:</b>	Kohteen keskikoordinaatit
<b>Kiinteistötiedot</b>	
<b>Kiinteistötunnus:</b>	604-410-3-248
<b>Aiemmat löydöt:</b>	-
<b>Tutkimukset:</b>	Gustavsson Eva 2015 inventointi
<b>Sijainti ja maasto:</b>	

Kohde sijaitsee n. 1,1 km Toivion koululta luoteispuoleiseen vanhan metsätien varrella sekametsässä.

**Kohteen kuvaus:**

Kohde on kaatunut suiponmallinen ja edestä melko tasainen kivi. Kivi on leveimmältä kohtaa n. 40cm leveä ja pituudeltaan n. 80 cm. Kiven leveämmän puolen päässä maassa on selkeä painauma, sekä painaumaa ympäröi pienempiä kiviä, joka viittaisi kiven joskus tarkoituksellisesti asetetun paikalle pystyyn merkitsemään rajapaikkaa. Kivessä ei ole havaittavissa kuvioita.

**Havaintomahdollisuudet:**

Havaintomahdollisuuden olivat inventointiajankohtana hyvät.

**Ehdotus suoja-alueeksi:**

-

**Luokitusehdotus:**

Kulttuuriperintökohde.

**Tiedossa olevat maankäyttösuunnitelmat:**

Alueelle suunnitellaan osayleiskaavoitusta.

**Suosittelavat jatkotoimenpiteet:**

-

**Digitaalikuvat:**

Kuva 11

**Kartat:**

Kartta 5 ja 6



**Kuva 11.** Kohde 7, mahdollinen rajakivi. Säännöllisen muotoinen, kumoon kaatunut suippokärkinen ja etupuolelta melko tasainen kivi. Kiven juuren kohdalla maassa havaittavissa painanne ja pienempiä kiviä. Kuvattu lännestä. Kuva: Eva Gustavsson.

**8.**

**Karjalantie 2**

<b>Kunta:</b>	Pirkkala
<b>Vanha kunta:</b>	
<b>Kaupunginosa:</b>	Toivio
<b>Kohdenimi:</b>	Karjalantie 2
<b>Muinaisjäännöstunnus:</b>	-
<b>Inventointinnumero:</b>	8
<b>Tyyppi:</b>	Kivirakenteet
<b>Tyypin tarkenne:</b>	-
<b>Ajoitus:</b>	Historiallinen
<b>Selkeä ajoitus:</b>	-
<b>Rauhoitusluokka:</b>	-
<b>Lukumäärä:</b>	1
<b>Peruskarttanumero:</b>	212308
<b>Peruskartan nimi:</b>	Pirkkala
	N 6818402 E 324380
<b>Koordinaattiselite:</b>	Kohteen keskikoordinaatit
<b>Kiinteistötiedot</b>	
<b>Kiinteistötunnus:</b>	604-402-1-570
<b>Aiemmat löydöt:</b>	-
<b>Tutkimukset:</b>	Gustavsson Eva 2015 inventointi



**Sijainti ja maasto:**

Kohde sijaitsee Toivion koululta n. 1,3 km pohjoisluoteeseen, Karjalantien ja Ritarintien risteyksestä pohjoiseen, suunnilleen puolivälissä risteyksestä ja Pyhäjärventiestä. Kohde on lähellä tietä, metsässä suurten kivilohkareiden joukossa.

**Kohteen kuvaus:**

Kohde on suurten kivilohkareiden edustalla oleva kohtuullisen sileäpintainen kivi, jonka pinnalla yhdellä sivulla erottuu selkeitä uurteita, jotka vaikuttavat ihmisen tekemiltä.

**Havaintomahdollisuudet:**

Havaintomahdollisuudet olivat inventointiajankohtana kohtalaiset. Runsas lehdistö maassa hankaloitti hieman havainnointia.

**Ehdotus suoja-alueeksi:**

-

**Luokitusehdotus:**

Kulttuuriperintökohde.

**Tiedossa olevat maankäyttösuunnitelmat:**

Alueelle suunnitellaan osayleiskaavaa.

**Suosittelavat jatkotoimenpiteet:**

-

**Digitaalikuvat:**

Kuvat 12 ja 13

**Kartat:**

Kartta 5 ja 6



**Kuva 12.** Kohde 8, mahdollinen rajakivi. Kuvattu lännestä. Kuva: Eva Gustavsson.



**Kuva 13.** Lähikuva kohteesta 8. Kivessä erottuu uurteita, jotka voivat olla ihmisen tekemiä. Kuva: Eva Gustavsson.

## 5.1. Muut kohteet

**9.**

### **Korpi**

<b>Kunta:</b>	Pirkkala
<b>Kaupunginosa:</b>	Toivio
<b>Kohdenimi:</b>	Korpi
<b>Muinaisjäännöstunnus:</b>	-
<b>Inventointinnumero:</b>	9
<b>Tyyppi:</b>	Asuinpaikat/eräsijat
<b>Tyyppin tarkenne:</b>	Talonpohjat
<b>Ajoitus:</b>	Historiallinen
<b>Selkeä ajoitus:</b>	1900-luku
<b>Rauhoitusluokka:</b>	2
<b>Lukumäärä:</b>	1
<b>Peruskarttanumero:</b>	212308
<b>Peruskartan nimi:</b>	Pirkkala
	N 6817608 E 324554
<b>Koordinaattiselite:</b>	Alueen keskikoordinaatit
<b>Kiinteistötiedot</b>	
<b>Kiinteistötunnus:</b>	604-402-1-500
<b>Aiemmat löydöt:</b>	-
<b>Tutkimukset:</b>	Gustavsson Eva 2015 inventointi
<b>Sijainti ja maasto:</b>	

Kohde sijaitsee n. 640 m Toivion koululta länteen/luoteeseen, metsässä aivan pellon tuntumassa.

**Kohteen kuvaus:**

Kohde on n. 3x10 m kokoinen talonpohja.

**Havaintomahdollisuudet:**

Havaintomahdollisuudet olivat inventointiajankohtana hyvät.

**Ehdotus suoja-alueeksi:**

-

**Luokitusehdotus:**

Muut kohteet.

**Tiedossa olevat maankäyttösuunnitelmat:**

Alueelle suunnitellaan osayleiskaavoitusta.

**Suosittelavat jatkotoimenpiteet:**

Talonpohjan tarkempi luonne voidaan selvittää esim. koekuopin.

**Digitaalikuvat:**

Kuva 14

**Kartat:**

Kartta 5 ja 6



**Kuva 14.** Kohde 9, talonpohja pellon laidalla. Kuvattu idästä. Kuva: Eva Gustavsson

**10.**

**Karjalantie 1**

<b>Kunta:</b>	Pirkkala
<b>Vanha kunta:</b>	-
<b>Kaupunginosa:</b>	Toivio
<b>Kohdenimi:</b>	Karjalantie 1
<b>Muinaisjäännöstunnus:</b>	-
<b>Inventointinnumero:</b>	10
<b>Tyyppi:</b>	Kivirakenteet
<b>Tyyppin tarkenne:</b>	Rajamerkit
<b>Ajoitus:</b>	Moderni
<b>Selkeä ajoitus:</b>	1900-luku
<b>Rauhoitusluokka:</b>	-
<b>Lukumäärä:</b>	1
<b>Peruskarttanumero:</b>	212308
<b>Peruskartan nimi:</b>	Pirkkala
	N 6818412 E 324377
<b>Koordinaattiselite:</b>	Kohteen keskikoordinaatit
<b>Kiinteistötiedot</b>	
<b>Kiinteistötunnus:</b>	604-402-1-570
<b>Aiemmat löydöt:</b>	-
<b>Tutkimukset:</b>	Gustavsson Eva 2015 inventointi
<b>Sijainti ja maasto:</b>	

Kohde sijaitsee n. 1,3 km Toivion koululta luoteeseen, Karjalantien ja Ritarintien risteyksestä pohjoiseen, suunnilleen puolivälissä risteyksestä ja Pyhäjärventiestä.

**Kohteen kuvaus:**

Kohde on pieni neliskulmainen n. 25x20 cm kokoinen rajamerkki, jossa erottuu selkeästi luku viisikymmentä.

**Havaintomahdollisuudet:**

Havainnointimahdollisuudet olivat inventointiajankohtana kohtalaiset. Runsas maahan pudonnut lehdistö hankaloitti hieman havainnointia.

**Ehdotus suoja-alueeksi:**

-

**Luokitusehdotus:**

Muut kohteet. Kohde on nuori, eikä täytä ikänsä puolesta kiinteän muinaisjäännöksen kriteereitä.

**Tiedossa olevat maankäyttösuunnitelmat:**

Alueelle suunnitellaan asemakaavoitusta.

**Suosittelavat jatkotoimenpiteet:**

-

**Digitaalikuvat:**

Kuva 15

**Kartat:**

Kartta 5 ja 6



**Kuva 15.** Kohde 10, moderni rajamerkki. Kuvattu lännestä. Kuva: Eva Gustavsson



**11.**

**Korpi 2**

<b>Kunta:</b>	Pirkkala
<b>Vanha kunta:</b>	-
<b>Kaupunginosa:</b>	Toivio
<b>Kohdenimi:</b>	Korpi 2
<b>Muinaisjäännöstunnus:</b>	-
<b>Inventointinnumero:</b>	11
<b>Tyyppi:</b>	Kivirakenteet
<b>Tyypin tarkenne:</b>	-
<b>Ajoitus:</b>	Moderni
<b>Selkeä ajoitus:</b>	1900-luku
<b>Rauhoitusluokka:</b>	-
<b>Lukumäärä:</b>	1
<b>Peruskarttanumero:</b>	212308
<b>Peruskartan nimi:</b>	Pirkkala
	N 6817471 E 324591
<b>Koordinaattiselite:</b>	Kohteen keskikoordinaatit
<b>Kiinteistötiedot</b>	
<b>Kiinteistötunnus:</b>	604-410-3-227
<b>Aiemmat löydöt:</b>	-
<b>Tutkimukset:</b>	Gustavsson 2015 inventointi
<b>Sijainti ja maasto:</b>	

Kohde sijaitsee n. 680 m Toivion koululta länsiluoteeseen, polulla metsän puolella lähellä peltoa pian ojan yli kulkevan sillan eteläpuolella.

**Kohteen kuvaus:**

Kohde on n. 50 cm pitkä ja 35 cm leveä kärkeä kohti kapeneva kivi, jossa n. 3 cm leveä reikä ja jälkiä, jotka ovat syntyneet, kun kiveä on lohkottu isommasta kalliosta/kivestä.

**Havaintomahdollisuudet:**

Havaintomahdollisuudet olivat inventointiajankohtana hyvät.

**Ehdotus suoja-alueeksi:**

-

**Luokitusehdotus:**

Muut kohteet. Kohde on moderni kiven louhinnasta syntynyt kivi.

**Tiedossa olevat maankäyttösuunnitelmat:**

Alueelle suunnitellaan osayleiskaavoitusta.

**Suosittelavat jatkotoimenpiteet:**

-

**Digitaalikuvat:**

Kuva 16

**Kartat:**

Kartta 5 ja 6



**Kuva 16.** Kohde 11, lohkottu kivi. Kuvattuna ylhäältä. Kuva: Eva Gustavsson.

**12.**

**Karjalantie**

<b>Kunta:</b>	Pirkkala
<b>Vanha kunta:</b>	
<b>Kaupunginosa:</b>	Toivio
<b>Kohdenimi:</b>	Karjalantie
<b>Muinaisjäännöstunnus:</b>	-
<b>Inventointinnumero:</b>	12
<b>Tyyppi:</b>	Maarakenteet
<b>Tyypin tarkenne:</b>	Kuopat/talonpohjat
<b>Ajoitus:</b>	Historiallinen
<b>Selkeä ajoitus:</b>	1900-luku
<b>Rauhoitusluokka:</b>	-
<b>Lukumäärä:</b>	1
<b>Peruskarttanumero:</b>	212308
<b>Peruskartan nimi:</b>	Pirkkala
	N 6818228 E 324769
<b>Koordinaattiselite:</b>	Kohteen keskikoordinaatit
<b>Kiinteistötiedot</b>	
<b>Kiinteistötunnus:</b>	604-410-3-248
<b>Aiemmat löydöt:</b>	-
<b>Tutkimukset:</b>	Gustavsson Eva 2015 inventointi
<b>Sijainti ja maasto:</b>	

Kohde sijaitsee aivan Karjalantien vieressä toisella puolella Karjalantie 37 risteystä, metsätien varressa.

**Kohteen kuvaus:**

Kohde on n. 3x3 m kokoinen ja n. 40 cm syvä neliön mallinen painanne.

**Havaintomahdollisuudet:**

Havaintomahdollisuudet olivat inventointiajankohtana hyvät.

**Ehdotus suoja-alueeksi:**

-

**Luokitusehdotus:**

Muut kohteet. Kohde vaikuttaisi rakenteen puolesta olevan melko nuori, eikä täytä kiinteän muinaisjäännöksen kriteerejä.

**Tiedossa olevat maankäyttösuunnitelmat:**

Alueelle suunnitellaan osayleiskaavoitusta.

**Suosittelavat jatkotoimenpiteet:**

-

**Digitaalikuvat:**

Kuva 17

**Kartat:**

Kartta 5 ja 6



**Kuva 17.** Kohde 12. Karjalantien varressa oleva painanne. Kuvattu idästä. Kuva: Eva Gustavsson.

**13.**

**Metsäkorpi**

<b>Kunta:</b>	Pirkkala
<b>Kaupunginosa:</b>	Toivio
<b>Kohdenimi:</b>	Metsäkorpi
<b>Muinaisjäännöstunnus:</b>	-
<b>Inventointinnumero:</b>	13
<b>Tyyppi:</b>	Maarakenteet
<b>Tyypin tarkenne:</b>	Kuopat
<b>Ajoitus:</b>	Historiallinen
<b>Selkeä ajoitus:</b>	1900-luku
<b>Rauhoitusluokka:</b>	2
<b>Lukumäärä:</b>	8
<b>Peruskarttanumero:</b>	212308
<b>Peruskartan nimi:</b>	Pirkkala
<b>Koordinaatit:</b>	N 6817727 E 324723 n. 129mpy.
<b>Koordinaattiselite:</b>	Kivien reunustaman kuopan keskikoordinaatit
<b>Kiinteistötunnus:</b>	604-410-3-227
<b>Aiemmat löydöt:</b>	-
<b>Tutkimukset:</b>	Gustavsson Eva 2015 inventointi

**Sijainti ja maasto:**

Kohde sijaitsee n. 595 m Toivion koululta luoteeseen, sekametsässä metsätien varrella molemmin puolin.

**Kohteen kuvaus:**

Kohteessa on useampia erikokoisia kuoppia. Suurin kuopista on n. 2x3 m kokoinen ja n. 0,5 m syvä. Kuoppaa reunustaa isot kivet, joista yksi on romahtanut/siirretty kuoppaan luultavasti

myöhemmin (Kuva 18). Samalla puolella tietä sijaitsee lähekkäin ainakin kolme pienempää n. 1x1 m ja syvyydeltään n. 0,3-0,5 m olevaa kuoppaa. Lisäksi toisella puolella talvitietä, lähellä kivien reunustamaa kuoppaa sijaitsee yhteensä 4 kuoppaa, joista suurimmista toinen on n. 1x3 m kokoinen ja n. 0,3 m syvä ja toinen on kooltaan n. 1,5x2 m ja syvyydeltään n. 0,5 m. Kaksi muuta kuoppaa ovat kooltaan n. 1x1m ja syvyydeltään n. 0,4 m.

#### **Havaintomahdollisuudet:**

Havaintomahdollisuudet olivat inventointiajankohtana hyvät.

#### **Ehdotus suoja-alueeksi:**

-

#### **Luokitusehdotus:**

Muut kohteet. Kohteet vaikuttavat rakenteensa puolesta melko nuorilta, eikä täytä muinaisjäännöksen vaatimia kriteerejä.

#### **Tiedossa olevat maankäyttösuunnitelmat:**

Alueelle suunnitellaan osayleiskaavoitusta.

#### **Suosittelvat jatkotoimenpiteet:**

Kivien reunustaman kuopan luonne vaatii tarkempaa tutkimusta, esim. koekaivaus.

**Digitaalikuvat:** Kuvat 18 ja 19

**Kartat:** Kartta 5 ja 6





**Kuva 18.** Kohde 13. Isojen kivien reunustama kuoppa. Yksi kivistä on pudonnut/siirretty kuoppaan. Kuvattu koillisesta. Kuva: Eva Gustavsson.



**Kuva 19.** Kohde 13, painanne. Toisella puolella tietä, lähellä isojen kivien reunustamaa kuoppaa sijaitseva kuoppa. Kuvattu lounaasta. Kuva: Eva Gustavsson.

**14**

**Taaporinvuori**

<b>Kunta:</b>	Pirkkala
<b>Kaupunginosa:</b>	Toivio
<b>Kohdenimi:</b>	Taaporinvuori
<b>Muinaisjäännöstunnus:</b>	-
<b>Inventointinnumero:</b>	14
<b>Tyyppi:</b>	Maarakenteet
<b>Tyypin tarkenne:</b>	Kuopat
<b>Ajoitus:</b>	Historiallinen
<b>Selkeä ajoitus:</b>	1900-luku
<b>Rauhoitusluokka:</b>	-
<b>Lukumäärä:</b>	2
<b>Peruskarttanumero:</b>	212308
<b>Peruskartan nimi:</b>	Pirkkala
<b>Koordinaatit:</b>	N 6816367 E 325039 n. 135mpy.
<b>Koordinaattiselite:</b>	Kivien reunustaman kuopan keskikoordinaatit
<b>Kiinteistötunnus:</b>	604-410-3-227
<b>Aiemmat löydöt:</b>	-
<b>Tutkimukset:</b>	Gustavsson Eva 2015 inventointi
<b>Sijainti ja maasto:</b>	

Kohde sijaitsee n. 1 km Toivion koululta etelälounaaseen, sekametsässä metsätien varrella molemmin puolin.

**Kohteen kuvaus:**

Kohteessa on kaksi n. 1x1 m kokoista kuoppaa metsäpolun varrella noin kahden metrin etäisyydellä toisistaan. Kuopat ovat samanlaisia kuin kohteen 13. pienemmät kuopat.

**Havaintomahdollisuudet:**

Havaintomahdollisuudet olivat inventointiajankohtana hyvät.

**Ehdotus suoja-alueeksi:**

-

**Luokitusehdotus:**

Muut kohteet. Kohteen kuopat vaikuttavat rakenteensa puolesta melko nuorilta, eikä täytä muinaisjäännöksen vaatimia kriteerejä.

**Tiedossa olevat maankäyttösuunnitelmat:**

Alueelle suunnitellaan osayleiskaavoitusta.

**Suosittelavat jatkotoimenpiteet:**

-

**Digitaalikuvat:**

Kuva 20

**Kartat:**

Kartta 5



**Kuva 20.** Kohde 14. Toinen kahdesta 1x1 m kokoisesta kuopasta. Kuvattu etelästä. Kuva: Eva Gustavsson

**15.**

**Karjalantie 37**

<b>Kunta:</b>	Pirkkala
<b>Kaupunginosa:</b>	Toivio
<b>Kohdenimi:</b>	Karjalantie 37
<b>Muinaisjäännöstunnus:</b>	-
<b>Inventointinnumero:</b>	15
<b>Tyyppi:</b>	Maarakenteet
<b>Tyypin tarkenne:</b>	Painanteet
<b>Ajoitus:</b>	Historiallinen
<b>Selkeä ajoitus:</b>	-
<b>Rauhoitusluokka:</b>	2
<b>Lukumäärä:</b>	1
<b>Peruskarttanumero:</b>	212308
<b>Peruskartan nimi:</b>	Pirkkala
	N 6818007 E 324623
<b>Koordinaattiselite:</b>	Kohteen keskikoordinaatit
<b>Kiinteistötiedot</b>	
<b>Kiinteistötunnus:</b>	604-410-3-227
<b>Aiemmat löydöt:</b>	-
<b>Tutkimukset:</b>	Gustavsson Eva 2015 inventointi
<b>Sijainti ja maasto:</b>	

Kohde sijaitsee n. 855 m Toivion koululta luoteeseen, Karjalantie 37 tilan pohjoispuolella olevan kallioisen mäen huipulla sekämetsässä.

**Kohteen kuvaus:**

Kohde on läpimitaltaan n. 15-20 m leveä ympyrän muotoinen ja tasaisesti kohti keskikohtaa syvenevä painanne.

**Havaintomahdollisuudet:**

Havaintomahdollisuudet olivat inventointiajankohtana hyvät.

**Ehdotus suoja-alueeksi:**

-

**Luokitusehdotus:**

Muut kohteet. Mahdollisesti sotahistoriallinen kohde.

**Tiedossa olevat maankäyttösuunnitelmat:**

Alueelle suunnitellaan osayleiskaavoitusta.

**Suosittelavat jatkotoimenpiteet:**

Painanteen luonne on selvitettävä esimerkiksi koekuopin tai koekaivauksin.

**Muut huomiot:**

Karjalantie 37 tilan asukas kertoi perimätietona, että tilan pihapiirissä olevan kallion edustalla olisi teloitettu punavankeja Suomen sisällissodassa. Kohde sijaitsee n. 20 metriä pohjoiseen kallion takana olevassa metsässä.

**Digitaalikuvat:**

Kuva 21.

**Kartat:**

Kartta 5 ja 6



**Kuva 21.** Kohde 14. Karjalantie 37. Suuri ympyränmuotoinen painanne, joka syvenee ympyrän keskikohtaa kohden. Kuvattu koillisesta. Kuva: Eva Gustavsson.

## Liite 1.

### Kohdehakemisto

<b>Nimi:</b>	<b>Tyyppi</b>	<b>Ajoitus</b>	<b>Sivunro:</b>
1. Uusikorpi	Kivirakenteet	Historiallinen	16
2. Sokeritoppakivi	Tarina/kulttipaikat	Esihistoriallinen/historiallinen	19
3. Karjalantie 16	Kivirakenteet	Esihistoriallinen/historiallinen	23
4. Karjalantie 3	Kulkuväylät	Historiallinen	27
5. Vanha Toiviontie	Kulkuväylät	Historiallinen	30
6. Toivion metsä	Asuinpaikat/Talonpohjat	1900-luku	34
7. Toivion metsä 2	Kivirakenteet	Historiallinen	37
8. Karjalantie 2	Kivirakenteet	Historiallinen	40
9. Korpi	Asuinpaikat/talonpohjat	1800–1900-luku	43
10. Karjalantie 1	Kivikenteet	1900-luku	46
11. Korpi 2	Kivirakenteet	1900-luku	49
12. Karjalantie	Maarakenteet	1900-luku	52
13. Metsäkorpi	Maarakenteet	1900-luku	55
14. Taaporinvuori	Maarakenteet	1900-luku	59
15. Karjalantie 37	Maarakenteet	1900-luku	61



## Liite 2.

Digitaalikuvaluettelo:

Kuvaaja: Eva Gustavsson

KuvaSiiri: KYY 175

<b>Nro.</b>	<b>Aihe</b>	<b>Kuvattu suunnasta</b>	<b>Pvm.</b>
1.	Kohde 1, rajakivi.	Koillinen	27.10.
2.	Lähikuva kohteesta 1.	Koillinen	27.10.
3.	Kohde 2, mahdollinen kuppikivi.	Länsi	27.10.
4.	Kohde 2, lähikuva.	Itä	27.10.
5.	Kohde 3, matala maansekainen röykkiö.	Länsi	23.10.
6.	Kohde 3, koepisto röykkiöön	-	23.10.
7.	Kohde 4, vanhaa käytöstä poistunutta tietä.	Etelä	23.10.
8.	Kohde 5, vanhaa metsätietä.	Pohjoinen	23.10.
9.	Kohde 5, vanhan metsätien eteläpäätyä.	Pohjoisluode	23.10.
10.	Kohde 6, Toivion metsä. Talonpohja.	Koillinen	23.10.
11.	Kohde 7, mahdollinen rajakivi.	Länsi	23.10.
12.	Kohde 8, mahdollinen rajakivi.	Länsi	29.10.
13.	Kohde 8, lähikuva.	Länsi	29.10.
14.	Kohde 9, talonpohja pellon laidalla.	Itä	27.10.
15.	Kohde 10, moderni rajamerkki	Länsi	23.10.
16.	Kohde 11, lohkottu kivi.	Ylhäältä	29.10.
17.	Kohde 12, Karjalantien varressa oleva painanne.	Itä	29.10.
18.	Kohde 13. Isojen kivien reunustama kuoppa.	Koillinen	29.10.
19.	Kohde 13, painanne.	Lounas	29.10.
20.	Kohde 14, kaksi kuoppaa.	Etelä	29.10.
21.	Kohde 15, painanne.	Koillinen	29.10.