

INVENTOINTIRAPORTTI

SIPOO KAUNISSAARI

Arkeologinen tarkkuusinventointi sekä
kulttuuriympäristö- ja rakennusperintöselvityksen täydentäminen
2016



AKDG4811:4



MUSEOVIRASTO

ARKISTO- JA TIETOPALVELUT | ARKEOLOGISET KENTTÄPALVELUT
SATU KOIVISTO

Tiivistelmä

Helsingin kaupungin liikuntaviraston tekninen yksikkö tilasi Museoviraston Arkeologisilta kenttäpalveluilta Sipoon Kaunissaaren (Fagerön) arkeologisen tarkkuusinventoinnin sekä kulttuuriympäristö- ja rakennusperintöselvityksen täydennystyön. Arkeologisesta inventoinnista vastasivat ARKE:n tutkijat Satu Koivisto, Katja Vuoristo ja Vesa Laulumaa sekä rakennushistoriallisesta inventoinnista arkkitehti Anna-Maarit Reijonen Amarkista. Työ liittyy ranta-asemakaavan valmisteluun. Kaunissaari on Helsingin kaupungin omistama ulkoilu- ja -virkistysaari, joka sijaitsee Sipoon saaristossa, noin 20 km Helsingistä itään. Kaunissaarta käytettiin pitkään läheisten kylien ja kartanoiden laidunmaana ja sinne perustettiin 1720-luvulla tuulivoimalla toimintunut sahamyly. Myöhemmin Kaunissaarelle vakiintui pysyvämpää torppa-asutusta ja sitä käytettiin myös pirtun salakuljettajien tukikohtana. Saaren pohjoisrannalle ovat 1750-luvulta alkaen rakentuneet kalastajatilat Östergård, Västergård ja myöhemmin Norrgård. Höyrylaivayhteyksien vakiintuessa 1900-luvun kuluessa saarelle muodostui huvila-asutusta ja se on nykyisin suosittu retkeily- ja telttailusaari. Pääosin 1930-luvulla rakennettujen huvilarakennusten lisäksi saarella on leiriytymispaikkoja, vuokrattavia mökkejä, luontopolku, keittokatoksia, uimaranta, terassiravintola sekä kaksi tilaussaunaa.

Arkeologisen tarkkuusinventoinnin ja kulttuuriperintöselvityksen (so. koko saaren kattavan arkeologisen inventoinnin) esityöt sisälsivät historiallisen ajan karttamateriaalin ja lähteiden läpikäymisen, ilmalaserkeilausaineiston analyysin, tutkimuskirjallisuuden sekä arkeologisen arkistomateriaalin selvittämisen alueen osalta. Kenttätöissä 1700-luvun sahan rakenteita etsittiin sen oletetulta sijaintipaikalta saaren itäosassa sekä inventoitiin muita muinaisjäännös- ja kulttuuriperintökohteita esitöiden perusteella otollisilta alueilta sekä maastossa havainnoimalla. Kaunissaarella tai sen välittömässä läheisyydessä ei sijainnut ennestään tunnettuja muinaisjäännöksiä tai muita kulttuuriperintökohteita. Lähimmät kohteet ovat 3–4 km etäisyydellä olevat Basörenin historiallisen ajan kivirakenne kaakossa sekä Trutlandetin pronssikautinen röykkiö lounaassa. Fagerön mahdollinen muinaisjäännös, rautainen laivanhylky, sijaitsee Kaunissaarelta noin 1,7 km kaakkoon. Tarkkuusinventoinnissa ei löytynyt merkkejä 1720-luvulla perustetusta sahasta vaan sen rakenteet ovat todennäköisesti täydellisesti tuhoutuneet venäläisjoukkojen vuoden 1743 hävityksessä, luonnonvoimien vaikutuksesta sekä myöhemmässä maankäytössä. Lisäksi koko saari käytiin läpi sen esihistoriallisen ja historiallisen ajan ihmistoiminnan jälkien selvittämiseksi. Kaunissaarelta löytyi kaksi suojeltavaa kohdetta; Östergårdin ilmeisesti 1700-luvulle ajoittuva asuinpaikka sekä historiallisen ajan hiilimiilun jäännös. Rakennusperinnön osalta Kaunissaaren pääosin loma-asuntoina käytettäviä rakennuksia inventoitiin 15 kappaletta ja uudempia rakennuksia lisäksi kolme. Rakennukset ovat vaihtelevassa kunnossa; osa on kunnostettu hiljattain, osa vaatisi pikaisia toimenpiteitä säilyäkseen.

SIPOO
KAUNISSAARI

Arkeologinen tarkkuusinventointi sekä
kulttuuriympäristö- ja rakennusperintöselvityksen täydentäminen
2016

Sisällysluettelo

Tiivistelmä

Arkistotiedot	2
1. Johdanto	3
2. Selvitysalue ja sen tutkimushistoria	4
3. Inventoinnin kulku ja tulokset	7
4. Kohdekuvaukset	14
Lähteet	19
Liitteet	21

LIITE 1 Digitaalikuvaluettelo

LIITE 2 Kaunissaari maastokartalla ja muinaisjäännösrekisteri

LIITE 3 Rakennusperintöselvityksen täydentäminen / Anna-Maarit Reijonen AMARK

Arkistotiedot

<i>Tutkimuksen laji:</i>	Sipoo Kaunissaari. Arkeologinen tarkkuusinventointi sekä kulttuuriympäristö- ja rakennusperintöselvityksen täydentäminen
<i>Tutkimuslaitos:</i>	Museoviraston Arkeologiset kenttäpalvelut & Amark
<i>Kenttätöön tekijät:</i>	FM Satu Koivisto, FM Katja Vuoristo, FM Vesa Laulumaa, arkkitehti Anna-Maarit Reijonen ja FM Anja Tyrväinen
<i>Kenttätöaika:</i>	11., 16. ja 25.5.2016
<i>Karttalehdet:</i>	TM35-lehtijako L4311A, yleislehtijako 203412
<i>Tutkimuksen tilaaja:</i>	Helsingin kaupungin liikuntavirasto, tekninen yksikkö
<i>Tutkimusalueen laajuus:</i>	noin 104 ha
<i>Löydöt:</i>	-
<i>Valokuvat:</i>	AKDG4811:1–16
<i>Alkuperäinen raportti:</i>	Museoviraston Arkeologinen keskusarkisto, Helsinki
<i>Kopiot:</i>	Helsingin kaupungin liikuntavirasto, Helsingin kaupunginmuseo ja Itä-Uudenmaan maakuntamuseo (Porvoo)
<i>Aikaisemmat tutkimukset:</i>	Ei aikaisempia arkeologisia tutkimuksia 2006 Sipoon kunnan kulttuuriympäristö- ja rakennusperintöselvitys, Arkkitehtitoimisto Lehto Peltonen Valkama Oy, Ympäristötoimisto Oy

1. Johdanto

Sipoon Kaunissaarelle valmistellaan ranta-asemakaavaa. Sipoon ulkosaaristossa sijaitseva saari on Helsingin kaupungin hallinnoima ja hoitama suosittu ulkoilusaari. Yhteensä noin 104 hehtaarin laajuisella saarella käy vuosittain jopa yli 20 000 päiväkävijää. Paikalla on myös luonto- ja kulttuuriarvoja, jotka tulee ottaa huomioon kaavan valmistelussa. Kaunissaarella on sijainnut 1720-luvun lopulla perustettu saha, jonka toiminta kesti vuoteen 1743 venäläisten joukkojen tuhottua sen. Myöhemmin Kaunissaarelle syntyi kalastajatorppasutusta, joista sen tuulensuojaiselle pohjoisrannalle perustetut vanhat kalastajatilat Östergård ja Västergård ovat edelleen osittain jäljellä. Koska 1700-luvun teollisuusrakenteet ovat muinaismuistolain (295/1963) rauhoittamia, saarella tuli tehdä arkeologinen tarkkuusinventointi sahan rakenteiden säilyneisyyden selvittämiseksi. Lisäksi koko saari inventoitiin sen esihistoriallisen ja historiallisen ajan ihmistoiminnan jälkien selvittämiseksi. Kaunissaaren vanhan rakennuskannan täydennystyössä käytiin läpi toistakymmentä sen nuorempaa rakennusta. Kaunissaarelda ei tunnettu aiemmin muinaisjäännös- tai kulttuuriperintökohteita; siitä noin 4 km etäisyydellä sijaitsevat historiallisen ajan kivirakenne Basören sekä Trutlandetin pronssikautiset röykkiöt. Sipoon Kaunissaaren arkeologisen inventoinnin teki Arkeologiset kenttäpalvelut ja sen tutkijat Satu Koivisto (11. ja 25.5.), Katja Vuoristo (11.5.) ja Vesa Laulumaa (25.5.). Rakennusperintöinventoinnista vastasivat arkkitehti Anna-Maarit Reijonen (11., 16. ja 25.5.) ja FM Anja Tyrväinen (11. ja 16.5.) arkkitehtitoimisto Amarkista.

Helsingissä 11.11.2016



Satu Koivisto



Kuva 1. Inventoijat Kaunissaaren kallioisella etelärannalla. Anja Tyrväinen (vas.), Katja Vuoristo (kesk.) ja Anna-Maarit Reijonen (oik.) tutustumassa saareen 11.5.2016. Kuva: Satu Koivisto/ARKE (AKDG4811:8).

velun jälkiä, kuoppia ja valleja, joita on varmasti muodostunut kautta saaren asutushistorian ja myöhemmän telttailutoiminnan yhteydessä sopivia leiriytymispaikkoja ja kulkuväyliä raivatessa (Kuva 3). Sipoon rannikkoalueella ja saaristossa vallitsee tyypillinen Rannikko-Suomen maaperä, missä kalliomaiden ja paikoin savien osuus on vallitseva. Saaristoalueella kalliomaiden osuus on suurin. Pääosa on avokalliota, mutta osaa verhoaa ohut, alle metrin paksuinen moreenikerros tai moreenista huuhtoutunut hiekka (Haavisto-Hyvärinen 1998:11).



Kuva 3. Kaunissaarelle tyypillistä luontaista kivikkoa esiintyy erityisesti saaren keskiosassa korkeustasolla noin 10–12 m mpy. Osassa kivikoista on eriaikaisen kaivelun merkkejä. Kuva: Satu Koivisto/ARKE (AKDG4811:11).

Sipoon ulkosaariston tiedetään olleen virolaisten kalastusalueita jo ennen pysyvemmän asutuksen muodostumista. Ensimmäiset historialliset lähteet Sipoon Fageröstä ovat 1500-luvun puolivälistä, jolloin saari oli kruunun omistuksessa (Rantanen & Kuvaja 1994). Kaunissaarta hyödynnettiin Helsingin kuninkaankartanon ja Viikin latokartanon kesälaitumena. Saari päättyi yksityisomistukseen 1660-luvulla, kun se lahjoitettiin Löparön säterille. Kaunissaari kuului vuodesta 1625 alkaen kruunun salpietarinkeittämölle, joka sijaitsi läheisellä Löparön saarella. Salpietarinvalmistuksen päätyttyä Kaunissaaren katsottiin olevan pitäjän yhteisomistuksessa ja siellä sai kalastaa ja hakea polttopuita vapaasti omaan tarpeeseen, muttei myydä niitä. Vuonna 1674 saari myytiin Skräddarbyn kartanolle.

Pietarin kaupungin perustamisen vuonna 1703 jälkeen Suomenlahden rannikon ja saariston geopoliittinen ja logistinen merkitys kasvoivat. Pietarin laivaliikenteen lisääntyessä sen reitin varrella olevia, aiemmin kalastajien tukikohtana olevia saaria vähitellen asutettiin ja niille muodostui myös haaksirikkoalusten lasteista taloudellista hyötyä tavoittelevien joukkojen tukikohtia. Helsingin laajentumisen sen läheisille merialueille myötä myös saarten taloudellinen hyötykäyttö koettiin aiempaa merkittävämmäksi. Tuulisen ja maastoltaan tasaisen Kaunissaaren osaksi lankesi kaikista utopistisimman suunnitelman näyttämö; saarelle suunniteltiin 1720-luvulla hyödyn aikakauden yltiöoptimistisessä ilmapiirissä kokonaista manufaktuurikeskusta, jonne perustettaisiin mm. tiilitehdas, kalkkiuuni, hylkeen- ja valaanrasvaa raaka-aineenaan hyödyntävä

saippuatehdas, tupakkatehdas, rautaruukki sekä turkishattutehdas (Savolainen 1960:42). Tästä merkittävästä saaresta oli tarkoitus tehdä jopa tasavalta ja erioikeuksia nauttiva kansainvälisen kaupan keskus. Megalomaaninen hanke kaatui kuitenkin omaan mahdottomuuteensa ja suunniteltujen yli 30 tuotantolaitoksen sijaan vain tuulivoimalla toimiva sahalaitos saatiin toteutettua. Fagerölle suunniteltu asemakaava oli asemoitu pituussuuntaisesti pääasiassa tasaiselle ja hiekkapohjaiselle saarelle. Kadut oli sijoitettu ruutukavaan muodostaen täsmällisiä kortteleita ja niiden välillä oli kanavaverkosto, jotta alukset pääsisivät saaren sisäosien manufaktuurien äärelle. Kanavien varsia oli tarkoitus koristaa istutuksin ja suihkulähtein. Hanke kaatui lopulta rahanpuutteeseen sekä raaka-aineiden saamiseen liittyviin vaikeuksiin. (Huhtamies 2014.)

Ennen sahan rakentamisen alkamista saarelle rakennettiin tukikohdaksi asuintupa ja ruoka-aitta. Asuintuvan uuni muurattiin tiilestä. Rakennusmiehiä houkuteltiin paikalle piipuilla ja tupakalla. Sahaan varten saareen kuljetettiin rakennusmateriaaliksi yli 5000 tiiltä, joita ei savimaiden vähäisyyden vuoksi voitu valmistaa paikallisesti. Raaka-aineita ei siis riittänyt tarpeeksi edes paikalle suunnitellun tiilitehtaan tarpeisiin (Savolainen 1960), mikä osaltaan heijastelee utopistisen suunnitelman mahdottomuutta. Laivoilla tuotiin myös 150 kuormaa harmaata kiveä saharakennuksen perustaksi. Perusmuurauksen päälle tehtiin suuri salvos valtavista tammihirsistä hollantilaisten esikuvien mukaan. Sahamylyn rakentaminen kesti kaksi vuotta ja itse sahaus alkoi hollantilaisen sahausmestari Scholwijnin ja kahdeksan työntekijän voimin vuonna 1728. Raaka-aineesta oli kuitenkin puutetta metsän vähäisyyden vuoksi ja tukkeja piti uittaa alusta asti mantereelta saakka. Valmiin sahatavaran vienti suuntautui erityisesti Ruotsiin. (Savolainen 1960, Mutka 2015.)



Kuva 4. Kaunissaari (Sibbo Fagerö) kuvattuna 1700-luvun lopun Kuninkaallisessa merikartastossa. Osasuurenoksessa erottuu, että Östergårdin tilan kohdalle on merkitty torppa. Kartta: Harju & Tiilikainen 2009:74.

Venäläiset tuhosivat sahan maan tasalle pikkuvihan alkaessa vuonna 1741. Kaikki puutavara kuormattiin Tallinnaan. Sahatoimintaa Kaunissaarella harjoitettiin 1728–1741, jolloin saarella oli asutusta, mutta pysyvemmän asutuksen katsotaan vakiintuneen vasta 1750-luvulta eteenpäin. Saarelle perustettiin tuolloin kalastajatorppia, jotka maksoivat vuokraa Skræddarbyn kartanolle. Kuninkaallisella merikartastolla vuosilta 1791–1796 (Harju & Tiilikainen 2009) Kaunissaarella erottuu Östergårdin torppa (saaren länsiranta on rajattu kartalta pois, joten Västergårdin tilan olemassaolosta ei ole tietoa tuolta ajanjaksolta) (Kuva 4). Asutustoiminta jatkui 1800-luvulle ja vuonna 1846 saarella asui yhteensä 22 henkilöä (Rantanen & Kuvaja 1994). Kaunissaari tunnettiin 1800-luvulla myös pirtun salakuljettajien tukikohtana. Monet salakuljettajista kartuttivat mainetta ja kuuluisuutta, kuten virolaissyntyinen Fagerön Kustaa, joka oli tunnettu rohkeudestaan salakuljetusmatkoillaan (Helsingin kaupungin liikuntavirasto 2010). Skræddarbyn kartano myi saaren vuonna 1865 kalastaja Elias Åbergille, jolloin siellä oli kolme kalastajatilaa; *Östergård*, *Wästergård* ja *Norr-gård*, sekä yhteensä 1,12 ha perunamaata ja noin 14 ha niittyä. Saaren kalavesistä pyydettiin runsaasti silakkaa.

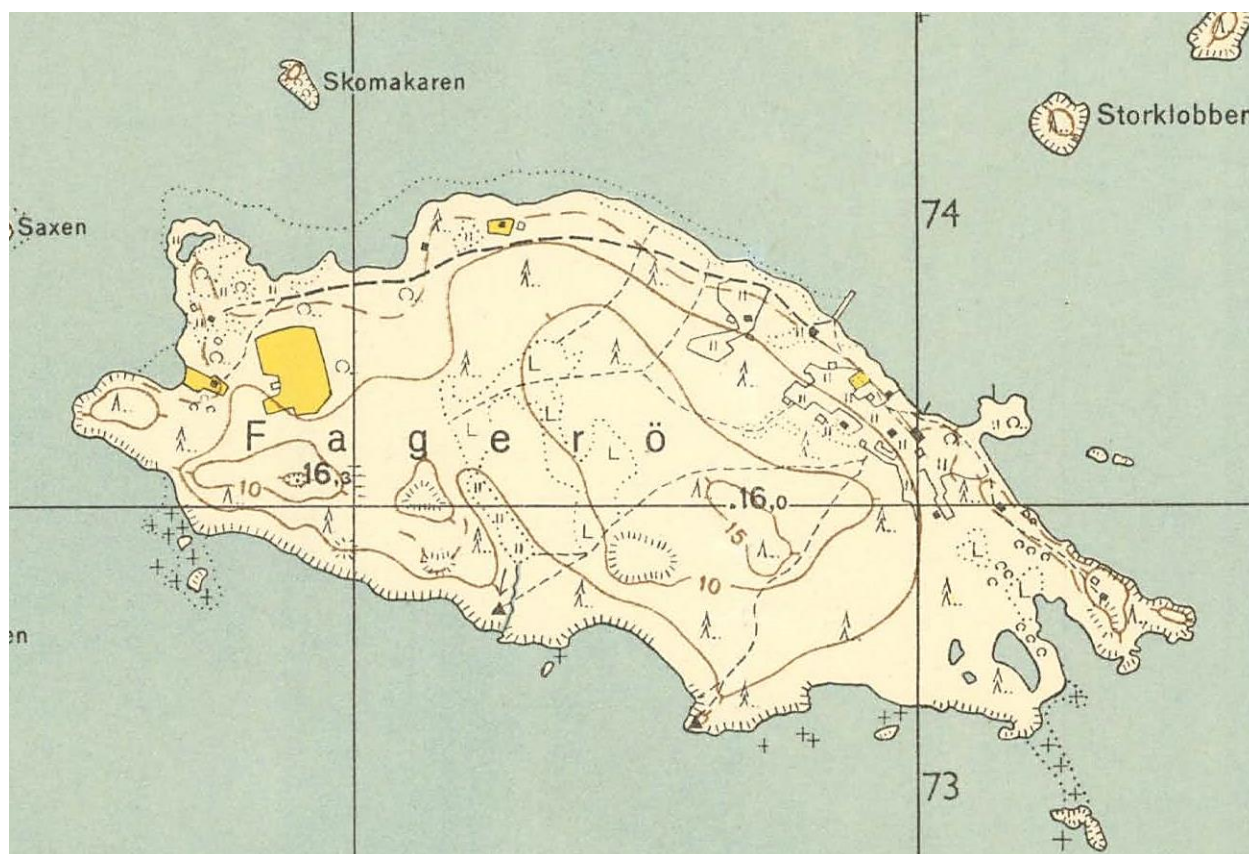
Kaunissaarella ei sijaitse tunnettuja muinaisjäänös- tai kulttuuriperintökohteita. Aluetta ei ole tosin aiemmin tarkastettu arkeologisesti. Sipoon mantereella ensimmäisen muinaisjäänösinventoinnin teki E.W. Drake vuonna 1929. Ajan hengen mukaisesti Drake tarkasti useita muinaisesineiden löytöpaikkoja ja tietoja kunnan alueella sijaitsevista "hiidenkiukaista". Jo inventoinnin esityövaiheessa Drake huomasi, että kunnan arkeologinen jäämistö on hyvin köyhää. Vähäiset muinaisesineiden löytöpaikat eivät olleet enää maastossa jäljitettävissä. Inventoinnissa kiviröykkiöiden määrä nousi 20:een ja ne keskittyivät pitkälti pitäjän eteläosiin ja saaristoon. (Drake 1929: 1–2.)

Perusteellisen Sipoon kuntainventoinnin teki Lauri Pohjakallio vuonna 1971. Pohjakallio tarkasti systemaattisesti kaikki kunnan tunnetut muinaisjäänökset ja muinaisesineiden löytöpaikat. Muu arkeologinen toiminta Sipoossa käsittää lukuisia tarkastusraportteja muinaisjäänöskohteille ja löytöpaikoille, jotka sijoittuvat pitkälti mantereelle. Sipoon mantereen historiallisen ajan muinaisjäänöksiä on inventoitu vuosina 2002 ja 2007 (Lillqvist & Suhonen 2002, Suhonen 2007). Sipoon rannikolla ja saarissa inventoitiin vuonna 2007 (Koivisto) yhteensä 12 kiviröykkiötä tai latomusta, joista Kaunissaarta lähimmät sijaitsevat Trutlandetilla, Asplandetilla ja Mustalla-Hevosella Kaunissaaresta noin 4–5 km länteen. Kaunissaaren arkeologisen vedenalaisinventoinnin kaavatyöhön liittyen on tehnyt Pintafilmi Oy (Huttunen & Salo 2016). Ranta- ja vesialueelta ei kuitenkaan löytynyt inventoinnissa arkeologisia vedenalaiskohteita.

3. Inventoinnin kulku ja tulokset

Inventoinnin esitöissä käytiin läpi Kaunissaarta ja sen ympäristöä käsittelevät aiemmat tutkimukset, historiallisen ajan kartat, vanhat peruskartat, tutkimuskirjallisuutta sekä Museoviraston muinaisjäänösrekisterin tietoja. Saaren potentiaalia 1700-lukua edeltävän ihmistoiminnan kannalta selvitettiin lisäksi analysoimalla maaperätietoja sekä mallintamalla vanhoja rantavaiheita. Historiallisten aineistojen perusteella (ks. ed. luku) on oletettavaa, että Kaunissaari on ollut lähinnä virolaisten kalastajien ja läheisten kylien nautinta-alueita historiallisella ajalla ja mahdollisesti jo varhaisemminkin. Alue on topografialtaan ja maaperältään hyvin matalapiirteistä, rannoilta kallioista ja keskiosiltaan hiekkaista. Esihistoriallisen asutuksen kannalta vain saaren korkeimmat kalliomäet olisivat soveltuneet esim. pronssi- ja rautakautisten röykkiöhautojen sijoittumiselle.

Inventoinnin esitöissä hyödynnettiin myös Maanmittauslaitoksen ilmalaserkeilausaineistoa (LiDAR). Aineistosta muodostetun maaston pinnanmuotoja kuvaavan tarkan korkeusmallin pohjalta pyrittiin havainnoidaan merkkejä maanpintaa muokanneesta ihmistoiminnasta, kuten kuopista, valleista tai painanteista. Esimerkiksi historiallisen ajan tervahaudat, hiilimiilut ja sotahistorialliset kohteet erottuvat usein LiDAR-pintamalleissa. Georeferoituja vinovalovarjosteita edelleen varjostamalla tai valon suuntaa säätämällä voidaan parantaa mahdollisuuksia havaita em. arkeologisia kohteita. Laserkeilausaineiston analyysissä selvitysalueelta ei tehty arkeologisesti kiinnostavia havaintoja. Pintamalla tarkastellessa erottui lähinnä Västergårdin tilan läheisyydessä sijainneet ja nykyään metsittyneet pellot sekä saaren eteläosan huomattava kuluminen ilmeisesti retkeilytoiminnan vaikutuksesta. Inventoinnissa löytynyt miiluhauta (Östergård miiluhauta) ei erottunut LiDAR pintamallissa todennäköisesti epätasaisen maaston ja pienen kokonsa takia.

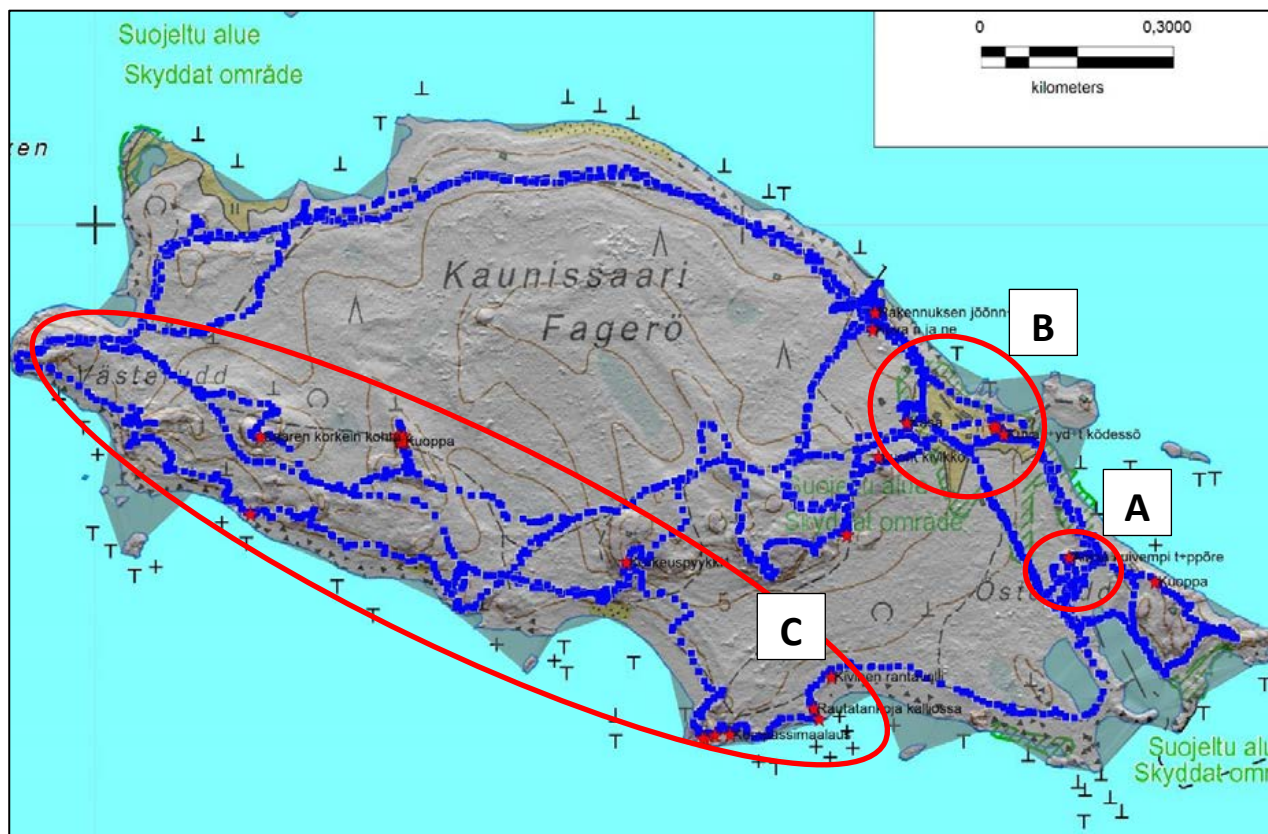


Kuva 5. Kaunissaari vuoden 1949 peruskartalla. Laajemmat viljelykset (keltaisella) ovat saaren länsiosassa. Östergårdin ja Norrgårdin tilojen ääressä on enää vain pienet viljelyalat. Kartta: PK 203412, 1949, Maanmittauslaitos.

Vanhoja peruskarttoja Kaunissaarelta löytyi Maanmittauslaitoksen painettujen karttojen palvelusta vuosilta 1949, 1957, 1962, 1979 ja 1989 (Maanmittauslaitos 2016). Pitäjänkartta on vuodelta 1932. Karttoja tarkastellessa huomioitiin ihmisen toimintaan liittyvää ympäristön hyödyntämistä, esimerkiksi peltojen, niittyjen ja kulkureittien sijoittumista eri aikoina. Laajimmat peltoalueet ovat sijainneet vuosien 1949–1962 välisenä aikana Västergårdin tilan läheisyydessä (Kuva 5). Aiemmassa pitäjänkartassa (1932) myös Östergårdin ympärillä on muutama peltoala. Laajemmat niitty- ja laidunalat ovat olleet erityisesti Östergårdin tilan tuntumassa ja saaren koillisosassa. Vuoden 1949 kartalla saaren keskiosa on ollut hakattua. Kulkureitit ja polkuvverkostot ovat kulkeneet vakiintuneilla kohdilla kautta vuosikymmenien yhdistäen tiloja sekä ulottuen saaren etelä- ja keskiosiin. Vasta vuoden 1979 peruskartalla on erotettavissa muutoksia maisemassa; pellot ovat kasvaneet umpeen, Västergård ympäristöineen metsittyneet ja jotkut aiemmista poluista kasvaneet

umpeen ja uusia reittejä syntynyt saaren eri osiin. Myös aiempia venelaitureita on kadonnut saaren rannoilta ja nykyinen venesatama saaren kaakkoisrannalla on saanut pysyvämpiä rakenteita.

Kenttätyössä inventoinnin esitöissä potentiaalisiksi määritetyt alueet käytiin perusteellisesti läpi (Kuva 6). Kaikki havainnot paikannettiin käsi-GPS-laitteella (paikannustarkkuus ± 5 m), niistä tehtiin muistiinpanoja ja valokuvattiin. Erityisesti tarkasteltiin potentiaalista 1700-luvun sahan aluetta saaren itäpäässä, Östergårdin tilaa ympäristöineen ja saaren eteläosan kalliokohoumia sekä alueita, jotka olisivat soveltuneet varhaisemalle ihmistoiminnalle tai asutukselle. Tausta-aineistoina käytettiin em. historiallisten ja luonnontieteellisten lähdeaineistojen lisäksi Kaunissaaren työntekijöiden vinkkejä, kuten Jarno Sokan keräämiä aineistoja, jotka hän ystävällisesti luovutti käyttöömmme. Sokka on pyrkinyt selvittämään sahan tarkkaa sijaintipaikkaa historiallisia karttoja ja nykyisiä pohjakarttoja yhteen asemoimalla. Kaunissaaresta löytyi inventoinnissa kaksi kiinteäksi muinaisjäännekseksi ehdotettavaa kohdetta; Östergård ja Östergård miiluhauta. Muut havainnot ovat todennäköisesti myöhemmin saaren retkeilykäytössä syntyneitä eikä niillä ole edellytyksiä suojelukohteiksi. Saarella kulkevat tiet ja polut ovat todennäköisesti kulkeneet samoilla kohdilla hyvin pitkään. Yhteydenpitoa ja tavaroiden kuljetusta on tapahtunut tilojen välillä ja saaren eri osien toiminta-alueille jo vuosisatojen ajan. Kohdekuvaukset ehdotetuista muinaisjäänneksistä perusteluineen esitellään luvussa 4.



Kuva 6. Inventoijien GPS-jälki sinisellä ja havainnot punaisella värillä. Erityistarkastelussa olleet alueet: a) sahan potentiaalinen sijaintipaikka, b) Östergårdin tila ympäristöineen ja c) eteläosan esihistoriallisille kivirakenteille tai historiallisen ajan ryssänuuneille potentiaaliset kalliot. Taustalla maastokartta ja MML:n ilmalaserkeilausaineistosta muodostettu vinovalovarjoste, jossa erottuu maanpinnan muotoja. Kartta ja visualisointi: Satu Koivisto/ARKE.

Saarella liikkuessa kävi pian selväksi, että alueen retkeily ja telttailukäyttö on kuluttanut maastoa erityisesti vakiintuneiden kulkureittien ja leiriytymisalueiden läheisyydessä. Syvempiä maakerroksia tarkastettiin myös maaperäkairalla sopivilta vaikuttavilla maastonkohdilla. Hienommat hiekkamaat ovat yleensä otollisia esim.

rautakautisten tai keskiaikaisten asuinpaikkojen sijainnille. Toisaalta kivikkoja on myös raivattu tasaisempien alueiden saavuttamiseksi. Rautakaudella ja myöhemmin historiallisella ajalla asuinpaikat ovat yleensä sijoittuneet viljelymaiden äärelle, pitkälti nykyisen rakennuskannan paikalle tai niiden läheisyyteen.

Inventointia tehtiin intensiivisemmin seuraavilla alueilla:

a) Sahan alue Kaunissaaren itäosassa

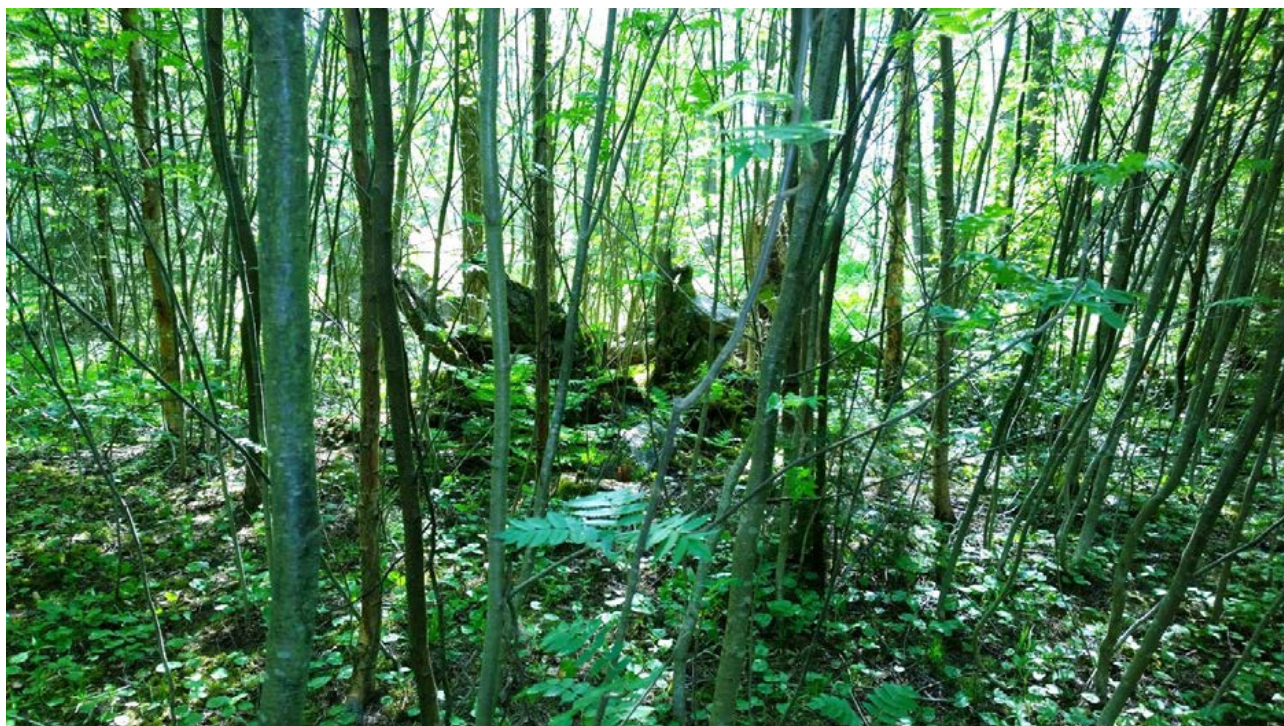
Ennen vuoden 2016 inventointia saassa oletettiin vielä sijaitsevan loppuvuodesta 1729 rakennetun tuulisahamylyn rakenteita. Saaren työntekijöiden mukaan sahasta ei kuitenkaan ollut enää mitään jäljellä (Jarno Sokka & Petri Pärni). Epätietoisuutta herätti Kaunissaaren, Hanskisten ja Eestiluodon hoito- ja kehittämissuunnitelman (Helsingin kaupungin rakennusvirasto 2015) sivulla 8 oleva kuva Kaunissaarella olevasta rakenteesta, jota kuvaillaan vanhan sahan jäännökseksi. Todellisuudessa kyseinen rakenne sijaitsee lähellä päälaituria saaren koillisosassa ja se on myöhemmältä ajalta (Kuva 7). Betonirakenteita sisältävä pyörivä hihna lienee liittynyt aikaisintaan 1800-luvun lopun toimintaan. Rakenteen funktiosta voi esittää vain arvailuja; mahdollisesti se liittyy sirkkelin pyörittämiseen. Kalastaja Åberg rakennutti saarelle vuokrattavia huviloita 1930-luvulla ja sahatavaraa tarvittiin runsaasti. Pyörän ympärillä on ollut katos tai rakennus, koska sen kulmissa on betonijalustat. Kenties pyörä liittyy huviloiden rakentamiseen.



Kuva 7. Erheellisesti 1700-luvun sahan jäännökseksi oletettu rakenne lähellä saaren päälaituria. Betonirakenteisena se lienee peräisin aikaisintaan 1800-luvun lopulta. Kuva: Vesa Laulumaa/ARKE (AKDG4811:1).

Historiallisten lähteiden perusteella itse Kaunissaaren sahamyly ”Lyckan” on sijainnut saaren itäosassa. Se oli kaksiraaminen ja siinä oli 10–12 terää. Tukinuiton helpottamiseksi sahalta kaivettiin mereen johtava kana. 1700-luvun lähteiden perusteella (mm. Helsingin yliopiston kirjasto, Frugård Coll. 372:5:8, Huhtamies

2014:266) mylly oli rakennettu hollantilaisten esikuvien mukaan veden ympäröimälle, muuratulle saarekkeelle. Historiallisten karttojen ja niiden asemoinnin nykyisille kartoille perusteella saha on sijainnut saaren itäpäähän, Österuddenin sataman pohjukassa. Venäläiset joukot tuhosivat sahan polttamalla ja hajottamalla sen maan tasalle pikkuvihan alkaessa vuonna 1741.



Kuva 8. Rantatiheikköä saaren itäosassa, missä 1720-luvun sahamyllyn oletetaan sijainneen. Kuvassa on hieman ympäristöstään kohoava hiekkaisempi kumpare, jota tarkasteltiin ja kairattiin systemaattisesti. Kuva: Satu Koivisto/ARKE (AKDG4811:9).

Vuoden 1750 kartalla (ks. Huhtamies 2014:266) saaren itäpäähän saarekkeen kohdalla on merkintä sahan raunioista (*Sågqvarn Ruiner*). Alue on nykyään vettänyttää rantametsää, jolla on halkaisijaltaan noin 15 m laaja hiekkainen kumpare (Kuva 8). Myrskytuhojen kerrotaan vaurioittaneen sahan rakenteita jo sen toiminnan aikana ja edelleenkin alue on pitkälti vesijättömaata, mihin tuulet todennäköisesti nostattavat helposti aaltoja kovien myrskyjen aikaan. Kumpareta ja sen ympäristöä kairattiin inventoinnissa maaperäkairalla systemaattisesti, mutta maakerroksissa ei havaittu arkeologisia rakenteita, tiilimurskaa, hiilipitoista maata tms. Kirjallisten lähteiden mukaan venäläiset joukot hävittivät sahan polttamalla ja purkamalla sen maan tasalle. On todennäköistä, että myös rantavoimat ovat hajottaneet raunioita vuosisatojen aikana. Sahan rauniot on merkitty vain 1750-luvun kartalle; tämän jälkeen niistä ei ole enää karttamerkintöjä. Paikka paikoin alueella on havaittavissa muutamia suurempia kiviä, mutta ne eivät muodosta mitään rakennetta vaan vaikuttavat luontaisilta. Inventoinnin perusteella on todennäköistä, että sahan rakenteet ovat täysin tuhoutuneet vuoden 1741 systemaattisen hävityksen, luonnonvoimien ja myöhemmän maankäytön vaikutuksesta.

b) Östergårdin tila ja sen ympäristö

Historiallisten lähteiden perusteella tiedetään, että ennen sahan rakentamista saarelle rakennettiin tukikohdaksi asuintupa ja ruoka-aitta (Huhtamies 2014). Asuintuvan uuni oli muurattu tiilestä. Rakennusmiehiä houkuteltiin rakennusprojektiin liitupiipuilla ja tupakalla. Rakennusten sijainnista ei ole kuitenkaan tarkempaa tietoa. Kuninkaallisessa merikartastossa vuosilta 1791–1796 Östergårdin torppa on merkitty nykyisen

saunasaaren eteläpuolelle polun viereen. Vuoden 1840 pitäjänkartalla (Sipoo 2034 12 la.* -/-) Östergårdin tila on rakentunut rannan myötäisesti kohti luodetta, suunnilleen nykyiselle paikalleen. (Kuva 9.)



Kuva 9. Osasuurenokset Östergårdin tilasta 1790-luvun (vas.) ja 1840-luvun (oik.) kartoilla. 1700-luvulla torppaan liittyvät rakennukset vaikuttaisivat sijainneen lounais-koillisuuntaisesti ja 1800-luvulla tila on rakentunut lähes nykyiseen muodostelmaansa. Kartat: Kansallisarkisto <http://digi.narc.fi>.

Inventoinnissa tilan päärakennuksen itäpuolelta, kasvillisuuden peittämältä kumpareelta rikkoutuneesta maanpinnasta havaittiin runsaasti vanhempaa löytöaineistoa; tiiltä, palanutta luuta, liitupiippujen katkelmia, punasavikeramiikkaa, fajanssiastioiden kappaleita jne., jotka viittaavat ilmeisesti 1700-luvun asutukseen. Paikalla on myös ympäristöstään hieman kohoava kumpare, jolla saattaa olla vanha uunin pohja. Maaperä kumpareella on hyvin hiili- ja tiilimurskapitoista. Kyseessä lienee 1700-luvun torppaan tai sitä edeltävään tupaan ja/tai ruoka-aittaan liittyviä kerrostumia ja mahdollisia maanalaisia rakenteita. Havainnot sijoittuvat 1790-luvun kartalle merkityn torpan tuntumaan. Havaintoalueen todellinen laajuus on kuitenkin mahdollista selvittää vain arkeologisten kaivausten avulla. Östergårdista etelään johtavan polun varresta tavattiin lisäksi miiluhaudan jäännös. Miiluhautojen ajoittaminen silmämääräisesti on hyvin vaikeaa, mutta koska sellaisia ei tunneta entuudestaan Kaunissaaresta tai sitä ympäröivistä saarista, kohdetta ehdotetaan suojeltavaksi.

c) Saaren eteläosan esihistoriallisille kivirakenteille tai historiallisen ajan ryssänuuneille potentiaaliset kalliot

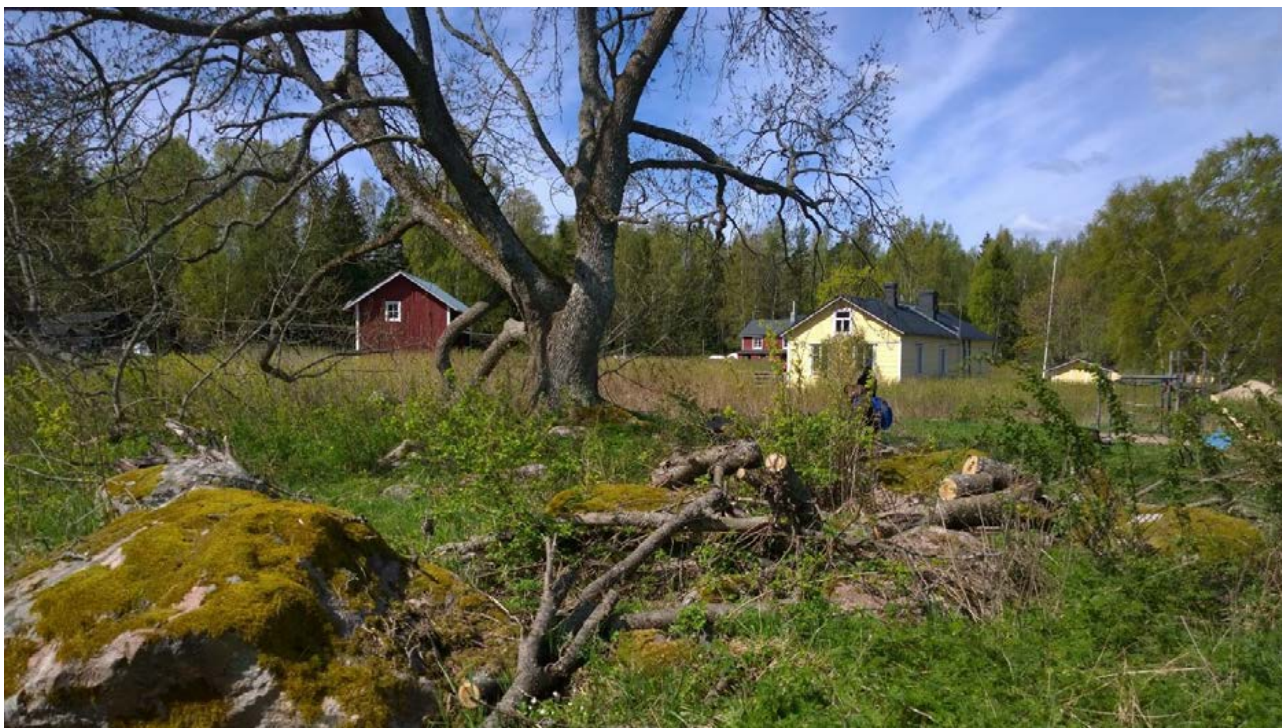
Läheisiltä saarilta, Trutlandetista, Asplandetista, Granlandetista ja Musta-Hevosesta tunnetaan erilaisia kivirakenteita, jotka on määritetty kiinteiksi muinaisjäännöksiksi (Koivisto 2007). Siksi pidettiin mahdollisena, että Kaunissaareltakin voisi löytyä vastaavia. Otollisimmat alueet kivirakenteiden löytämiseksi sijaitsevat saaren eteläosissa. Potentiaaliset kalliot ja rantakivikot käytiin inventoinnissa systemaattisesti läpi, muttei niiltä saatu merkkejä mahdollisista esihistoriallisista ja historiallisen ajan kivirakenteista. Retkeily ja leiriytymiskäyttö keskittyvät erityisesti saaren aurinkoiseen eteläosaan. Siksi on toki mahdollista, että aikoinaan paikalla sijainneita kivirakenteita on hajotettu tai purettu kokonaan myöhemmän ihmistoiminnan tieltä. Muutamassa kohtaa rannan silokallioita havaittiin upotettuja rautatankoja, uudempia maalauksia ja kaiveruksia. Historiallisten lähteiden perusteella saaren eteläosaa on käytetty nuotanvetoon ja rautatangot voivat liittyä tähän toimintaan. Alueelta löytyi myös tuoreehko kompassimaalaus ja kalliokirjoitus (Kuva 10).



Kuva 10. Kalliokirjoitus PAL tai PAI saaren lounaisreunan silokalliossa. Kirjoitus on todennäköisesti moderni. Kuva: Vesa Laulumaa/ARKE (AKDG4811:16).

4. Kohdekuvaukset

Kohteen nimi:	<u>Sipoo Kaunissaari Östergård</u>
Muinaisjäännösrekisterin tunnus:	1000028673
Muinaisjäännöstyyppi:	asuinpaikat
Muinaisjäännöksen alatyyppe:	-
Ajoitus:	historiallinen
Lajiehdotus:	kiinteä muinaisjäännös
Koordinaatit (ETRS-TM35FIN):	p=6671687, i=408391, z=2-5 m mpy
Koordinaattiselite:	havaintoalueen keskipisteen GPS-koordinaatit (± 5 m)
Inventointihavainnot:	<p>Kohde sijaitsee Sipoon Kaunissaarella, nykyään kahvilana toimivan Östergårdin päärakennuksen itäpuolella, saunarantaan johtavan polun varressa. Alue on multapitoista kumpareta ja sillä kasvaa kookas saarni ja matalampaa pensaskasvullisuutta (Kuva 11). Maan pinnalla erottuu kiviä, joista osa saattaa liittyä paikalla aikoinaan sijainneen rakennuksen perustaan. Rikkoutuksessa maanpinnassa havaittiin runsaasti historiallisen ajan löytöaineistoa; punasavikeramiikkaa, liitupiipun katkelmia, piitä, vihreää tasolasia, fajanssia ja palanutta luuta (Kuva 12). Löydöt jätettiin paikoilleen. Alueella on myös halkaisijaltaan noin 3 m oleva matala kumpare, joka saattaa olla uunin jäännös. Maaperässä paikalla on runsaasti tiiltä, palanutta savea ja hiiliä. Löytöaineiston perusteella kohde ja siihen liittyvät rakenteet ovat ilmeisesti peräisin 1700-luvulta. Kohteen rajausta on vain arvio ja sen todellinen luonne ja laajuus voidaan todeta vain arkeologisin koekaivauksin.</p>
Digitaalikuvat:	AKDG4811:3-7
Aiemmat tutkimukset:	-
Aiemmat löydöt:	-



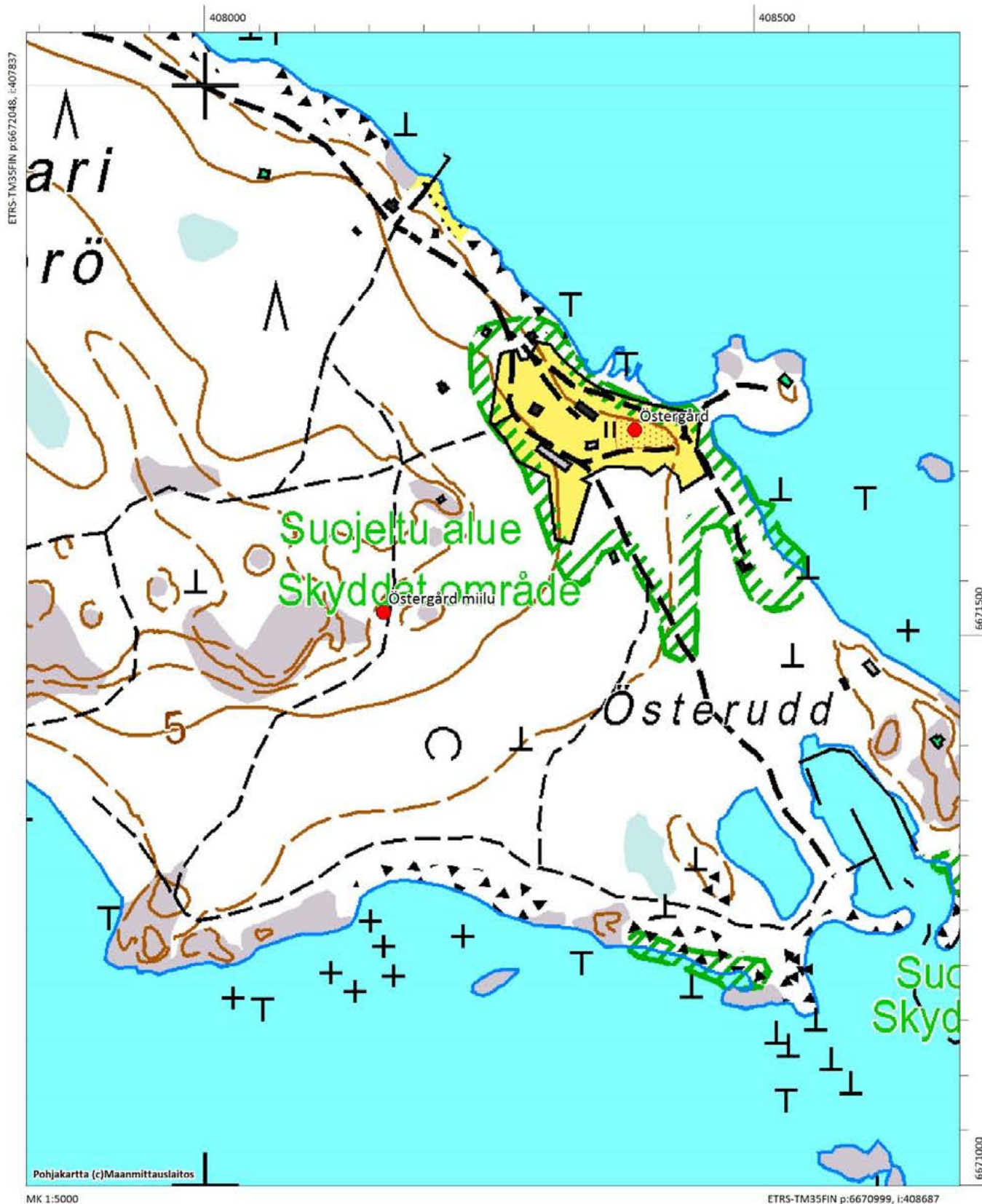
Kuva 11. Östergårdin vanhempi asuinpaikka sijaitsee rantapolun varressa, Kaunissaaren kahvilarakennuksen läheisyydessä. Kumpareella kasvaa vanha saarni. Kuvattu länteen. Kuva: Satu Koivisto/ARKE (AKDG4811:3).



Kuva 12. Löytöjä havaittiin rikkoutuneen maan pinnalta polun varresta ja kumpareelta. Kuvassa punasavikeramiikkaa, liitupiipun katkelmia, piitä ja tasolasia. Sahan rakennusmiehiä houkuteltiin Kaunissaareen 1720-luvulla piipulla ja tupakalla. Kuva: Satu Koivisto/ARKE (AKDG4811:6).

Sipoo Kaunissaari

Inventointi 2016/Satu Koivisto
Östergård ja Östergård miilu



Kohteen nimi:	<u>Sipoo Kaunissaari Östergård miilu</u>
Muinaisjäännösrekisterin tunnus:	1000028674
Muinaisjäännöstyyppi:	työ- ja valmistuspaikat
Muinaisjäännöksen alatyyppe:	hiilimiilut
Ajoitus:	historiallinen
Lajiehdotus:	kiinteä muinaisjäännös (muinaisjäännösrekisterissä tällä hetkellä muu kulttuuriperintökohde)
Koordinaatit (ETRS-TM35FIN):	p= 6671521, i= 408162, z=7 m mpy
Koordinaattiselite:	miilun GPS-koordinaatit (± 5 m)
Inventointihavainnot:	<p>Kohde sijaitsee Sipoon Kaunissaarella, nykyään kahvilana toimivan Östergårdin päärakennuksesta noin 260 m lounaaseen, metsäpolun varressa. Paikalla kasvaa kuusivaltaista sekametsää, aluskasvillisuutena on mustikkaa. Lähellä polun reunaa on halkaisijaltaan noin 3 m laaja kuoppa, jonka syvyys on noin 60 cm (Kuva 13). Paikoin kuopan ympärillä on havaittavissa vallit. Kuopan reunaa kairatessa havaittiin musta hiiltynyt kerros, mikä viittaa hiilimiiluun (Kuva 14). Miilun ajoittaminen on hyvin vaikeaa, mutta todennäköisimmin se on peräisin 1700- tai 1800-luvulta. Miilun jäännöstä ehdotetaan suojelluksi kiinteäksi muinaisjäännökseksi, koska Kaunissaaresta tai sitä ympäröiviltä alueilta ei tunneta vastaavia elinkeinohistoriallisia kohteita.</p>
Digitaalikuvat:	AKDG4811:12–13
Aiemmat tutkimukset:	-
Aiemmat löydöt:	-



Kuva 13. Miilun jäännös Östergårdista etelään johtavan polun vasemmalla puolella. Kuvattu kaakkoon. Kuva: Vesa Laulumaa/ARKE (AKDG4811:12).



Kuva 14. Miilun reunalta löytyi kairauksessa mustaa, hiiltynyttä kerrostumaa. Kuva: Satu Koivisto/ARKE (AKDG4811:13).

Lähteet

PAINAMATTOMAT LÄHTEET

Drake, E.W. 1929. Sipoo. Inventointi. Museovirasto. Painamaton inventointiraportti Museoviraston arkeologisessa keskusarkistossa.

Huttunen, Maija & Salo, Eveliina 2016. Sipoon Kaunissaaren arkeologinen vedenalaisinventointi. Pintafilmi Oy. Painamaton raportti Museoviraston arkeologisessa keskusarkistossa.

Koivisto, Satu 2007. Sipoo. Manneralueen esihistoriallisen ajan ja saariston esihistoriallisen sekä historiallisen ajan muinaisjäännösten inventoinnit. Museovirasto. Painamaton raportti Museoviraston arkeologisessa keskusarkistossa.

Lillqvist, Donald & Suhonen, V.-P. 2002. Historiallisen ajan kiinteiden muinaisjäännösten inventointi Sipoossa vuonna 2002. Museovirasto. Painamaton inventointiraportti Museoviraston arkeologisessa keskusarkistossa.

Mutka, Minna 2015. Fagerön saha ja sen lähiympäristö – Uudenlaisen teollisuuslaitoksen sopeutuminen ympäristöönsä 1700-luvun alkupuoliskolla. Helsingin yliopisto. Pro gradu -tutkielma, Suomen ja Pohjoismaiden historia.

Pohjakallio, Lauri 1971. Sipoon muinaisjäännösten inventointi. Museovirasto. Painamaton inventointiraportti Museoviraston arkeologisessa keskusarkistossa

Suhonen, V.-P. 2007. Sipoon historiallisen ajan muinaisjäännösten inventointi vuonna 2007. Museovirasto. Painamaton inventointiraportti Museoviraston arkeologisessa keskusarkistossa.

PAINETUT LÄHTEET

Haavisto-Hyvärinen, Maija 1998. Vuosaaren kartta-alueen maaperä. GTK. Espoo.

Haavisto, Maija & Kukkonen, Esa 1975. Suomen geologinen kartta 1:100 000. Maaperäkartan selitykset 2034 Helsinki. Helsingin merialueen ja rannikon maaperä. GTK.

Harju, Erkki-Sakari & Tiilikainen, Heikki (toim.) 2009. Kuninkaallinen merikartasto 1791–1796. C.N. af Klerckerin johtama kartoitustyö Suomenlahdella. Jyväskylä.

Helsingin kaupungin liikuntavirasto 2010. Kaunissaari Fagerö – Luontopolku. Helsinki.

Helsingin kaupunki 2010. Helsingin kaupungin liikuntavirasto, Kaunissaari Fagerö. Helsinki 2010.

Helsingin kaupunki 2015. Helsingin kaupungin rakennusvirasto, Kaunissaaren, Hanskisen ja Eestiluodon hoito- ja kehittämissuunnitelma vuosille 2015–2024. Helsingin kaupungin rakennusviraston julkaisut 2015:1 / arkkitehtuuriosasto. Helsinki 2015.

Huhtamies, Mikko 2014. Nordenbergien manufaktuuriutopia Sipoossa hyödyn ajan toiveajattelun ilmentäjänä. Historiallinen Aikakauskirja 3 / 2014: 255–269.

- Kielosto, Sakari & Lindroos, Pentti** 1997. Östersundomin kartta-alueen maaperä. GTK. Espoo.
- Rantanen, Arja & Kuvaja, Christer** 1994. Sipoon pitäjän historia vuoteen 1868. I osa. Jyväskylä.
- Savolainen, Aulis** 1960. Sipoon Kaunissaari josta piti tulla Suomen teollisuuden kehto. Uusi Kuva-lehti 1960:42–44.

INTERNET-LÄHTEET

- Arkistolaitoksen digitaaliarkisto 2016. <http://digi.narc.fi>
- Heikki Rantatupa, Historialliset kartat 2016. <http://vanhakartta.fi>
- Maanmittauslaitos 2016. Avoimien aineistojen tiedostopalvelu. <http://www.maanmittauslaitos.fi/avoindata>
- Maanmittauslaitos 2016. Vanhat painetut kartat verkossa. <http://vanhatpainetutkartat.maanmittauslaitos.fi/>
- Museovirasto 2016. http://kulttuuriymparisto.nba.fi/netsovellus/rekisteriportaali/mjreki/read/asp/r_default.aspx
- Paikkatietoikkuna 2016. <http://www.paikkatietoikkuna.fi>

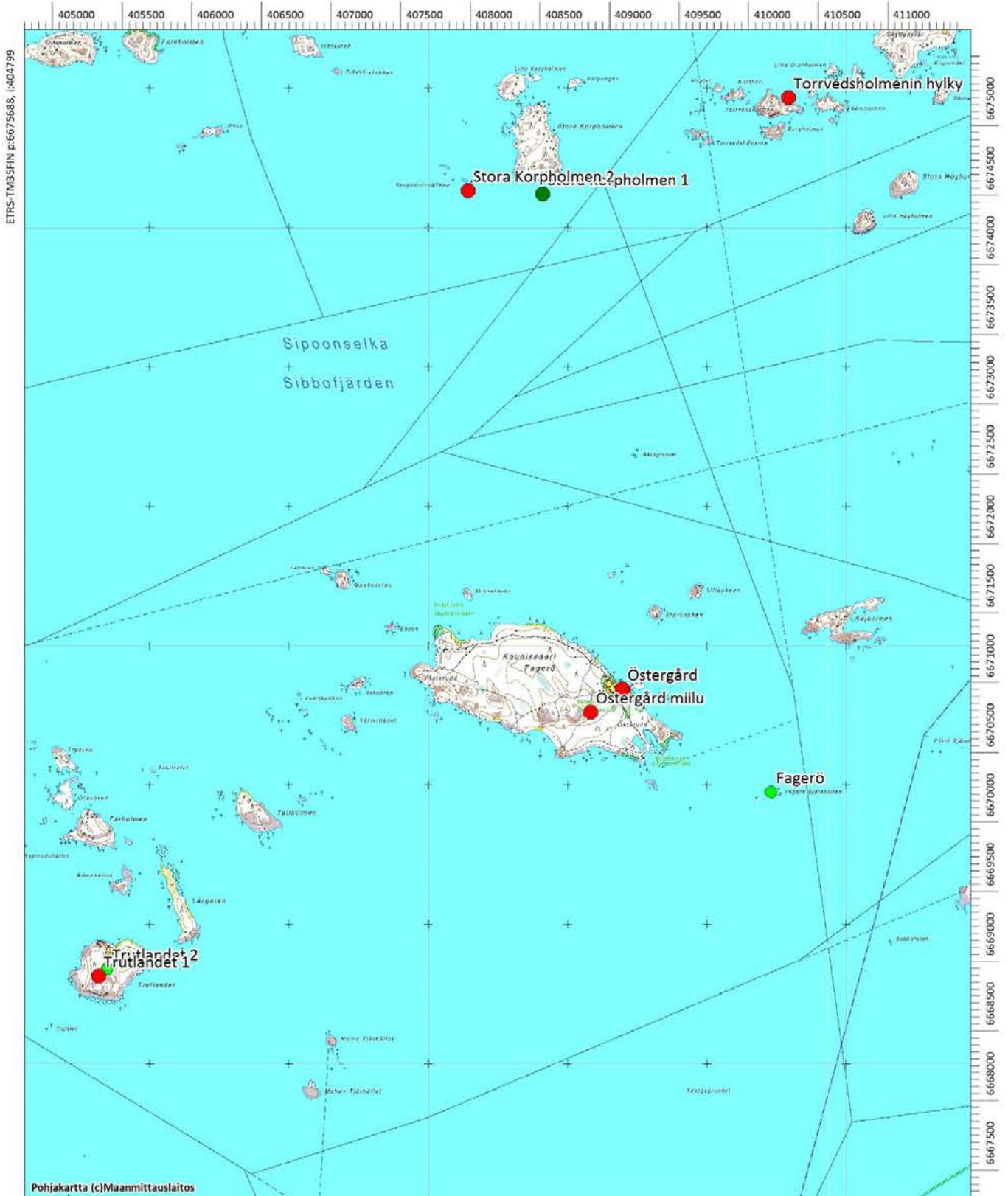
LIITE 1 Digitaalikuvaluettelo

Digitaalikulvat Sipoo Kaunissaari

Museo/osasto	Kokoelma	Alakokoelma	Kuvan numero	Kuvatyyppi	Alihe	Alueen tarkoitus	Valmistusajankohta	Tekijä	Mitat	Kuva
1. Arkkitehti- ja tietopalvelu/ARTI	Arkeologian kuvakokoelma	Digikuvakokoelma AKDG4811:1	digitaalikuva	Erheellisesti 1700-luvun sahan jäännöksi oletettu rakenne lähellä saaren pääaluturia. Betonirakenteisena se lienee peräisin aikaisintaan 1800-luvun lopulta.	Inventointikuva	2016	kuvaaja: Vesa Laulumaa	7360 x 4912 pixel		
2. Arkkitehti- ja tietopalvelu/ARTI	Arkeologian kuvakokoelma	Digikuvakokoelma AKDG4811:10	digitaalikuva	Kaunissaaren kalliosta etelärantaa kuvattuna länteen.	Inventointikuva	2016	kuvaaja: Satu Koivisto	3072 x 1728 pixel		
3. Arkkitehti- ja tietopalvelu/ARTI	Arkeologian kuvakokoelma	Digikuvakokoelma AKDG4811:11	digitaalikuva	Kaunissaarella tyypillistä luontaita kivikkoa esiintyy erityisesti saaren keskiosassa korkeustasolla noin 10–12 m mpy ja osassa kivikoista on eriaikaisen kaivelun merkkejä.	Inventointikuva	2016	kuvaaja: Satu Koivisto	3072 x 1728 pixel		
4. Arkkitehti- ja tietopalvelu/ARTI	Arkeologian kuvakokoelma	Digikuvakokoelma AKDG4811:12	digitaalikuva	Kaunissaari Östergård millu. Millun jäännös Östergårdista etelään johtavan polun varressa. Kuvattu kaakkoon.	Inventointikuva	2016	kuvaaja: Vesa Laulumaa	7360 x 4912 pixel		
5. Arkkitehti- ja tietopalvelu/ARTI	Arkeologian kuvakokoelma	Digikuvakokoelma AKDG4811:13	digitaalikuva	Kaunissaari Östergård millu. Millun jäännöstä kairatessa saatiin esiin mustaa, nokista maata.	Inventointikuva	2016	kuvaaja: Satu Koivisto	3072 x 1728 pixel		
6. Arkkitehti- ja tietopalvelu/ARTI	Arkeologian kuvakokoelma	Digikuvakokoelma AKDG4811:14	digitaalikuva	Moderneja maalauksia Kaunissaaren etelärannan kallioidessa.	Inventointikuva	2016	kuvaaja: Satu Koivisto	3072 x 1728 pixel		
7. Arkkitehti- ja tietopalvelu/ARTI	Arkeologian kuvakokoelma	Digikuvakokoelma AKDG4811:15	digitaalikuva	Rautatankoja upotettuna Kaunissaaren etelärannan kalliioon.	Inventointikuva	2016	kuvaaja: Satu Koivisto	3072 x 1728 pixel		
8. Arkkitehti- ja tietopalvelu/ARTI	Arkeologian kuvakokoelma	Digikuvakokoelma AKDG4811:16	digitaalikuva	Kalliokirjoitus PAL tai PAI saaren lounaisreunan silokalliossa. Kirjoitus on todennäköisesti moderni.	Inventointikuva	2016	kuvaaja: Vesa Laulumaa	7360 x 4912 pixel		
9. Arkkitehti- ja tietopalvelu/ARTI	Arkeologian kuvakokoelma	Digikuvakokoelma AKDG4811:2	digitaalikuva	Erheellisesti 1700-luvun sahan jäännöksi oletettu rakenne lähellä saaren pääaluturia. Betonirakenteisena se lienee peräisin aikaisintaan 1800-luvun lopulta.	Inventointikuva	2016	kuvaaja: Vesa Laulumaa	7360 x 4912 pixel		
10. Arkkitehti- ja tietopalvelu/ARTI	Arkeologian kuvakokoelma	Digikuvakokoelma AKDG4811:3	digitaalikuva	Kaunissaari Östergård. Vanhempi asuinpaikka sijaitsee rantapolun varressa, Kaunissaaren kahvilarakennuksen läheisyydessä. Kumpareella kasvava vanha saarni. Kuvattu länteen.	Inventointikuva	2016	kuvaaja: Satu Koivisto	3072 x 1728 pixel		
11. Arkkitehti- ja tietopalvelu/ARTI	Arkeologian kuvakokoelma	Digikuvakokoelma AKDG4811:4	digitaalikuva	Kaunissaari Östergård. Näkymä Kaunissaaren kalliisrannalta kohti saunan rakennusmaata toukokuussa 2016.	Inventointikuva	2016	kuvaaja: Satu Koivisto	3072 x 1728 pixel		
12. Arkkitehti- ja tietopalvelu/ARTI	Arkeologian kuvakokoelma	Digikuvakokoelma AKDG4811:5	digitaalikuva	Näkymä Kaunissaaren kalliisrannalta kohti luodetta.	Inventointikuva	2016	kuvaaja: Satu Koivisto	3072 x 1728 pixel		
13. Arkkitehti- ja tietopalvelu/ARTI	Arkeologian kuvakokoelma	Digikuvakokoelma AKDG4811:6	digitaalikuva	Kaunissaari Östergård. Löytöjä havaittiin rikkoutuneen maan pinnalta polun varresta ja kumpareelta. Kuvassa punasavikeramiikkaa, liitupiipun katkelmia, piitä ja tasolasia.	Inventointikuva	2016	kuvaaja: Satu Koivisto	3072 x 1728 pixel		
14. Arkkitehti- ja tietopalvelu/ARTI	Arkeologian kuvakokoelma	Digikuvakokoelma AKDG4811:7	digitaalikuva	Kaunissaari Östergård. Löytöjä havaittiin rikkoutuneen maan pinnalta polun varresta ja kumpareelta. Kuvassa sinikristeistä fajanssia.	Inventointikuva	2016	kuvaaja: Satu Koivisto	3072 x 1728 pixel		
15. Arkkitehti- ja tietopalvelu/ARTI	Arkeologian kuvakokoelma	Digikuvakokoelma AKDG4811:8	digitaalikuva	Inventioijat Kaunissaaren kalliisella etelärannalla. Anja Tyrväinen (vas.), Katja Vuoristo (kesk.) ja Anna-Maart Reijonen (oik.) tutustumassa saareen 11.5.2016.	Inventointikuva	2016	kuvaaja: Satu Koivisto	3072 x 1728 pixel		
16. Arkkitehti- ja tietopalvelu/ARTI	Arkeologian kuvakokoelma	Digikuvakokoelma AKDG4811:9	digitaalikuva	Rantatietokäkö saaren itäosassa, missä 1720-luvun sahamyllyn oletetaan sijainneen. Kuvassa on hieman ympäristönsään kohoava hiekkaisempi kumpare, jota tarkasteltiin ja kairattiin systemaattisesti.	Inventointikuva	2016	kuvaaja: Satu Koivisto	3072 x 1728 pixel		

LIITE 2

Sipoo Kaunissaari Muinaisjäännösrekisterin kohteet maastokartalla





KAUNISSAAREN RAKENNUKSET

Rakennusperintöselvityksen täydentäminen

Museovirasto
Arkkitehtitoimisto Amark
Anna-Maarit Reijonen
Anja Tyrväinen

15.11.2016

RAKENNUSPERINTÖSELVITYKSEN TÄYDENTÄMINEN

Taustaa

Kaunissaari sijaitsee Sipoon saaristossa Sipoonselällä. Se on kooltaan noin 2 km pitkä ja 800 m leveä saari. Alueen pinta-ala on 100 ha ja vesialue 790 ha. Alue on yleiskaavan mukaan retkeily- ja virkistysaluetta ja sellaisessa käytössä saari on ollut jo vuosikymmeniä. Kaunissaaren ulkoilupuisto on perustettu vuonna 1959 Helsingin kaupunkilaisten virkistysalueeksi.

Kulttuurihistoriaa ja rakennusten syntyvaiheita

Kalastajakylä. Ulkosaaristossa sijaitsevalla Kaunissaarella on asunut 1750-luvulta lähtien kalastajaperheitä, jotka olivat pääosin Sipoossa sijaitsevan Skräddarbyn kartanon torppareita. Osa kalastajista oli virolaista syntyperää. Kemiöläinen kalastaja Elias Åberg osti koko Kaunissaaren omakseen vuonna 1865. Saarella asui tuolloin kuusi kalastajaperhettä. Tällöin tehdyn kartan mukaan saarella oli perunamaita 1,12 ha ja koko itäpää oli niittyä. Nykyisen ravintolarakennuksen paikalla sijainnut Östergårdin kalastajatilan päärakennus sijaitsi saaren itäpäässä ja sen vieressä oli kolme muuta asuinrakennusta, jotka muodostivat kylämäisen keskittymän. Saaren länsipäässä oli toinen pienempi tila, Västergården. Saaren pohjoisrannalla kulki tiloja yhdistävä tie, joka noudattelee pitkälti nykyistä tielinjausta. Pieniä viljelyalueita oli siellä täällä asutuksen tuntumassa, samoin laidun- ja hakamaita, jotka ovat nykyään pitkälti kasvaneet umpeen. 1900-luvun alussa saaren kalastajat alkoivat vuokrata asumuksiaan kesänviettäjien käyttöön. Jonassonin suku, joka oli viimeinen yksityinen maanomistaja Kaunissaarella, rakennutti 1930-luvulta lähtien sinne kymmenkunta huvilaa vuokrattaviksi loma-asunnoiksi. Nämä muodostavat merkittävän osan Kaunissaaren nykyisestä rakennuskannasta.

Lomanviettokeskus. Helsingin kaupunki osti saaren rakennuksineen vuonna 1959. Sen jälkeen sinne on rakennettu huolto- ja varastorakennuksia, nuotiokatoksia ja kolme saunaa. Kaunissaaresta tuli nopeasti monen helsinkiläisen kesänviettosaari. Telttailu on ollut suosittua, mm. 1960-luvulla saarella tiedetään olleen jopa 1500 telttailijaa samanaikaisesti. Telttailua saarella on pyritty rajaamaan merkityille alueille. Leiriytyminen ei ole sallittua Saunaniemessä eikä 100 m lähempänä lomamökkejä. Avotulen teko on kielletty kaikkialla saarella, paitsi keittokatoksissa. Kaunissaaren itä- ja pohjoisrannalla on kaksi hoidettua uimarantaa. Saaren ympäri kulkee Helsingin kaupungin Ympäristökeskuksen kanssa yhteistyönä suunniteltu luontopolku. Kaunissaarta hallinnoi Helsingin kaupungin Liikuntavirasto.

Kaunissaaren ensimmäinen inventointi ja yleissuunnitelma valmistuivat vuonna 1972. (Kaunissaaren inventointi ja yleissuunnitelma 1972). Tilannetta päivitettiin vuonna 1992 Helsingin kaupungin Sipoossa omistamien saarten yleissuunnitelmalla jossa aiempaa yleissuunnitelmaa arvioitiin muuttuneiden näkökulmien valossa. (Liikuntaviraston julkaisu B10 1992). Vuonna 2002 tehtiin yleissuunnitelman tarkistus, jossa tutkittiin lisärakentamisen, telttailun, retkeilyn ja palveluiden sijoittumista saarelle. (Liikuntaviraston julkaisu B27 2002). Sipoon saariston ja rannikon rakennuskulttuurin kokonaisinventointi tehtiin vuonna 2006. (Lehto Peltonen Valkama Oy, Ympäristötoimisto Oy 2006). Ko. selvityksessä Kaunissaaren rakennuksista on vain suppea katsaus. Kaunissaarelle valmistellaan asemakaavaa vuoden 2016 loppuun mennessä, jonka selvityksiin käsillä oleva Kaunissaaren rakennusperintöselvityksen täydentäminenkin kuuluu.

Kaunissaaren rakennukset

Kaunissaarella on kymmenkunta alun perin loma-asunnoiksi tarkoitettua majoitusmökkiä, ravintola, kolme saunaa ja useita saaren hoitoon tarkoitettuja huolto- ja varastorakennuksia sekä kalustosuojia. Saunoja, keittokatoksia ja käymälöitä on rakennettu saarelle kesäasukkaiden ja retkeilijöiden käyttöön. Saarella on kaksi uimarantaa, mutta muuten rannat ovat luonnontilaiset. Lisäksi alueella on telttailupaikkoja eri puolilla saarta, erityisesti merkityillä alueilla saaren etelä- ja luoteisrannalla. Kaunissaareissa on saaren itärannalla venesatama, jonne mahtuu 60 saareissa vierailevaa veneilijää.

Kaunissaarella ei ole sähköverkkoa. Vesijohto sinne rakennettiin mantereelta vuonna 2009. Viemäriverkostoa ei ole ja kaikki käymäläjätteet kompostoidaan saareissa. Muut jätteet joudutaan kuljettamaan mantereelle. Saareen on järjestetty päivittäinen laivayhteys Vuosaaresta, joka liikennöi Kalkkihiekantorin laivalaiturista toukokuun puoliväistä syyskuun puoliväliin. Kauppavene liikennöi saareen muutamia kertoja viikossa.

Lomamökit

Pitkin Kaunissaarta on rakennettu yksittäisiä majoituskäyttöön tarkoitettuja rakennuksia, jotka on rakennettu Helsingistä saapuvien kesävieraiden vuokrattavaksi. Todennäköistä on, että saaren huvilat on rakennettu melko lyhyellä aikavälillä, noin vuosikymmenen kuluessa 1930-luvulta lähtien. Vuoden 1949 peruskartalla kaikki majoitusmökkit muutamaa poikkeusta lukuun ottamatta sijaitsevat jo nykyisillä paikoillaan. Rakennukset on sijoitettu erilleen toisistaan, tasaisin välein saaren itä- ja länsipäihin sekä suojaisalle pohjoisrannalle. Useat majoitusrakennuksista ovat sijoittuneet pohjoisrannan vanhan tilan, Östergårdin läheisyyteen. Sen nykyisessä päärakennuksessa toimii kesäisin ravintola. Tällä alueella rakennukset muodostavat jonkinlaisen kylämäisen kokonaisuuden, vaikka sijaitsevatkin melko etäällä toisistaan. Rakennusten lähiympäristö on tällä hetkellä umpeen kasvanutta nurmikenttää, jossa heinät ja vadelpensaavat valtaavat alaa.

Huvilarakennuksista ei löydy rakennustietoja eikä niistä ole olemassa dokumentteja tai rakennuspiirustuksia. Rakennuksille ei myöskään ole haettu Sipoon kunnan myöntämiä rakennuslupia. Kaikki huvilat on rakennettu tietävästi vuokrattaviksi ja kesäkäyttöön. Joidenkin mökkien varustuksina on kaasu- tai puuliesi tai kamiina. Muutamissa on myös aurinkopaneelit sähkölaitteita varten sekä kesävesijohto. Rakennuksissa ei ole lämmöneristystä eikä niissä ole kiinteää lämmityslaitetta. Suurin osa nykyisistä loma-asunnoista on pitkäaikaisessa käytössä kuten Helsingin vene- ja kalastusseuroilla, osaa vuokrataan lyhyiksi ajanjaksoiksi. Muutamaa huvilaa käytetään henkilökunnan tukikohtana.

Useimmat huviloista ovat 1 1/2 kerroksisia ja mansardi- tai harjakattoisia rakennuksia. Rakennusten julkisivut ovat saumarimalaudoitettuja ja punamullatut. Muutama rakennus on vaakalaudoitettu (M.7, R.8, M.15). Nurkkalaudat ja ikkunat ovat perinteiseen tapaan valkoiset. Talojen sokkelit ovat ladottuja tai kevyesti muurattuja luonnonkivisokkeleita ja lisäksi joissakin taloissa on betoniset nurkkapilarit. Muutamassa mökissä on betoniperustukset ja yhdessä on kellari. Rakennuksissa ei ole avoimia kuisteja tai sisääntulokatoksia, vaan kuistit on rakennettu meri-ilmaa vastaan suojaisiksi sisätiloiksi. Perusrungossa on useimmiten yhden tai kahden kerroksen korkuinen poikkipääty, jonne on sijoitettu oleskelutilat molempiin kerroksiin. Poikkipäädystä on yleensä loiva harjakatto ja usein yksinkertaiset pieniruutuiset ikkunat useampaan ilmansuuntaan. Verannalta on useimmiten suora käynti pihalle.

Mansardikattoista rakennustyyppiä on saarella viisi rakennusta, jotka kaikki edustavat vähän erilaisia muunnelmia. (M.5, M.6, M.9, M.11, M.12). Perinteisempää 1 1/2-kerroksista rakennustyyppiä edustaa Isännän tupa (M.2), joka sijaitsee saaren itäpäässä. Siinä on loiva harjakatto ja meren puolella harjakattoinen poikkipääty. Muutamissa taloissa (M.3, M.10, M.14) on jyrkkä harjakatto ja niissäkin on kaksikerroksiset verannat ja aukotus mansardikattoisten talojen mukaisesti. Kattomateriaalina on yleensä käytetty huopaa. Joihinkin taloihin on korjausten yhteydessä asennettu musta profiilipeltikatto tai palahuopa.

Kaunissaarella on myös muutamia yksikerroksisia, edellisestä rakennustyyppistä poikkeavia taloja. Yksikerrokset rakennukset ovat kaikki keskenään vähän erilaisia. Östergårdin päärakennuksen (R.8) paikalle tehty rakennus edustaa perinteistä harjakattoista talonpoikaisarkkitehtuuria ja se on mahdollisesti kuljetettu paikalle muualta. Keskisaarella sijaitsevat mökit (M.4, M.7, M.13) ovat pienikokoisia ja harjakattoisia ja ne eroavat toisistaan paljon. Mökki (M.4) on käyttönimeltään taksimökki ja se toimii saarella väliaikaisena majoitustilana. Tämä mökki, tai ainakin sen edeltäjä, erottuu jo vuoden 1949 kartalla, vaikka se ulkoasultaan näyttää myöhemmin rakennetulta. Östergårdin pihapiirissä sijaitseva vaakalaudoitettu pieni mökki (M.7) poikkeaa myös saaren tavallisesta huvilatyyppistä. Roopen mökki (M.13) on yksikerroksinen mökki, jossa on vintti. Se ei erotu vanhoilla peruskartoilla ja myös ulkoasultaan, ikkunoineen ja betonisokkeleineen, se näyttää uudemmalta kuin muut rakennukset.

Kaikista saaren rakennuksista poiketen saaren länsipäähän, lähelle uimarantaa on rakennettu kookas huvila (M.15), joka on 2-kerroksinen ja kellarillinen. Rakennus on merkitty jo vuoden 1949 kartalle, mutta poikkeaa sekä kooltaan että ulkoasultaan muista todennäköisesti aiemmin rakennetuista loma-asunnoista.

Kaunissaaren palveluihin kuuluu kaksi saunaa, joista toinen on tilaussauna 30 hengelle ja toinen pienempi perhesauna, jonne mahtuu 6 henkilöä. Henkilökunnan käyttöön on rakennettu oma sauna. Saunoja (RAK S1, S2 ja S3) ja huoltorakennuksia on rakennettu saarelle vasta viimeisten vuosikymmenten aikana. Saunaniemeen on rakennettu uusi kioski- ja palvelurakennus ja tilaussaunaa on korjattu kesän 2016 aikana.

Pihat ja kulttuurimaisema

Loma-asuntojen pihat ovat hoitamattomia ja monet niistä ovat kasvaneet umpeen ja metsittyneet. Pääosin pihojen kunnostus on ollut lähinnä mökin käyttäjän vastuulla. Perinteisesti loma-asuntojen pihapiiriin ei ole rakennettu ulkorakennuksia juuri lainkaan, vaan vasta myöhemmin vuokralaiset ovat tehneet joissakin tapauksissa varastoja, kompostikäymälöitä ja grillikatoksia omaan käyttöön. Ainoastaan Isännän mökin pihapiirissä on useita ulkorakennuksia.

Saaren kulttuurimaisemassa vanhoista laidun- ja kaskimaista on enää vähän merkkejä jäljellä. Metsän keskellä olevat laidunniityt ovat umpeen kasvaneina hävinneet kokonaan maisemasta. Suuri osa saaren kasvilisuudesta on vanhaa, melko saman ikäistä kuusimetsää, joka on erityisen altista tuulituhoille. Erityisesti saaren itäpäässä myrskyt ovat aiheuttaneet laajoja tuhoja toistuvasti, viimeiset muutamia vuosia sitten, jonka jäljet ovat vielä osittain korjaamatta.

Kaunissaaren rakennuskannan merkitys ja kulttuurihistoriallista arviointia

Suhteellisen lyhyellä aikavälillä rakennettujen huvila-alueiden rakentaminen vuokrauskäyttöön ei ole ollut kovinkaan yleistä Suomessa tai Helsingin seudun saaristossa. Vilingin ja Vartosaaren tapaiset huvilayhdyskunnat ovat syntyneet yksityisten varakkaiden kaupunkilaisten itsensä rakennuttamina. Kuitenkin kaupungistuminen ja elintason nousu toivat huvilarakentamisen vähitellen useampien kaupunkilaisten ulottuville. Ensimmäiset saariston kaupunkilaisille tarkoitettut kesäasunnot olivat kalastajien kesävieraille tilapäiseen käyttöön vuokraamia mökkejä. Niiden tarjonta oli kuitenkin kysyntään nähden vähäistä. Vuokramökkien kysynnän lisääntyminen käynnisti myös Kaunissaarelle syntyneen vuokrahuviloiden rakentamisen 1930-luvulta lähtien. Kaikki majoituskäyttöön syntyneet huvilat ovat syntyneet melko lyhyellä aikavälillä, enintään parin vuosikymmenen aikana. Niiden käyttöasteesta ei ole saatavilla tarkempia tietoja. Kuitenkin kaupungit kehittyivät ja sodan jälkeen yleisten virkistysalueiden tarve lisääntyi. Vuonna 1959 Kaunissaari hankittiin Helsingin kaupungin virkistysalueeksi, jonne on pääsy kaikilla kaupunkilaisilla. Huviloiden vuokraaminen yksityisille perheille väheni ja niitä alettiin antaa pitkäaikaiseen vuokraukseen esimerkiksi kalastus- ja venekerhoille sekä muille yhdistyksille.

Kaunissaaren loma-asunnot edustavat rakennustyyppiä, jolla ei ole selvää esikuvaa maaseuturakentamisen tai saariston rakennuskulttuurissa eikä monimuotoisessa huvila-arkkitehtuurisakaan. Perinteiset kalastajien mökit olivat yksikerroksisia ja hirsirakenteisia, kesähuvilat taas tuohon aikaan kookkaita ja monimuotoisia kuisteineen ja monine yksityiskohtineen.

Kaunissaareen rakennetut vuokrahuvilat ovat 1 ½ -kerroksisia. Ne ovat rankorakenteisia ja eristämättömiä. Muodoltaan ne ovat melko yksinkertaisia rakennuksia, joista puuttuvat lasiverannat, avokuistit, katokset, parvekkeet ja muut huvila-arkkitehtuurille ominaiset koristeelliset ominaispiirteet. Vain umpinaiset, 2-kerroksiset poikkipäädyt eli verannat ja mansardikatot antavat Kaunissaaren rakennuksille huvilamaista luonnetta. Yhtenäisyydessään Kaunissaaren loma-asunnot muodostavat homogeenisen kokonaisuuden, johon yksityiskohtien monimuotoisuus ja variaatiot tarjoavat mielenkiintoista vaihtelua. Kuitenkaan mitään tyyppirakentamiseen viittaavaa mallia ei Kaunissaaren loma-asunnoissa ole käytetty tai edes kehitetty. Loma-asuntojen rakentamistavassa ja värityksessä on vain vähän poikkeamia, mutta jokainen huvila on kuitenkin yksilöllinen ja omalle rakennuspaikalleen tehty ratkaisu. Osa rakennuksista on varsin huonossa kunnossa ja ne ovat nykykäyttöön nähden varustetasoltaan puutteellisia.

Kulttuurihistorian ja rakennuskulttuurin kannalta merkityksellinen on *Östergården* (R.8/ratu 92726), joka on ollut keskeinen tila saaren pohjoisrannalla. Vanha rakennus on purettu ja sen tilalle on rakennettu uusi asuinrakennus, joka on säilynyt. Ulkoasultaan tämä rakennus muistuttaa tavallista talonpoikaistupaa. Rakennus on yksikerroksinen ja harjakattoinen. Siinä on sisääntulokuisti pihan puolella. Rakennus on ilmeisesti alun perin ollut punamullattu muiden rakennusten tapaan, mutta myöhemmin maalattu keltaiseksi. Keskeisen sijaintinsa, historiansa, ja ympäristönsä puolesta tämä rakennus olisi hyvä säilyttää.

Toinen edustava rakennus on *Isännän tupa* (M.2/ratu 92727), joka on toiminut saaren isännän tukikohtana. Rakennus sijaitsee lähellä vierasvenesatamaa ja Saunaniemeä. Rakennus useine ulkorakennuksineen on sijoittunut kauniille kallioiselle niemelle saaren itäpäässä. Ehkä juuri käyttönsä puolesta tämä huvilarakennus on säilynyt hyvässä kunnossa ja siinä on nähtävissä useimmat saaren asumuksille ominaiset tyylipiirteet, harjakattoinen poikkipääty molemmissa kerroksissa olevine oleskelutiloineen ja pieniruutuiset ikkunat niissä. Väritys tässäkin noudattelee perinteistä puna-valkoista linjaa. Lisäksi rakennuksen läheisyydessä on tarjolla monimuotoista luonnonmaisemaa ja hieno näköala merelle.

Kolmas säilytettäväksi suositeltava rakennustyyppi olisi joku mansardikattoisista loma-asunnoista, jotka edustavat Kaunissaarelle ominaista rakennustyyppiä. Nämä rakennukset ovat vanhimpia saaren rakennuksista ja valinta kohdistuisi lähinnä sen mukaan, missä kunnossa mahdollisesti säilytettävä rakennus on. Monet niistä tarvitsisivat kuitenkin pikaista peruskorjausta säilyäkseen käyttökelpoisina. Östergårdin vanhan tilan läheisyydessä mansardikattoiset talot muodostavat kylämäisen kokonaisuuden, mutta saaren länsipäässä mökit sijaitsevat etäällä toisistaan eivätkä ole näköyhteydessä toisiinsa. Luoteisrannan läheisyydessä on viehättävä rakennus (M.11/ratu 92720), joka on Kaunissaarelle perinteinen mansardikattoinen puutalo keskellä keväällä valkovuokkoja täynnä olevaa kuusimetsää.

Västergårdin vanhan tilan päärakennuksen paikalla lähellä saaren länsirantaa on huvila (M.14/ratu 92738), joka ehkä sijainniltaan ei ole paras mahdollinen, mutta on mukava esimerkki yksikerroksisesta loma-asunnosta. Pihapiiri on osittain hoitamaton, mutta pienellä kunnostuksella rakennuksen saisi arvoonsa. Rakennuksissa on kuisteja ja monimuotoisia ikkunoita, joten se on ulkoasultaan varsin pittoreski. Rehevöityneen ympäristön ja rantakasvillisuuden tiheyden vuoksi talosta ei ole näkymää merelle. Vanhan tilan peltoaukeat ovat sen ympäristöstä hävinneet kokonaan.

Yksi erikoisimmista mökeistä sijainniltaan ja muodoltaan on kookas 2-kerroksinen huvila (M.15/ratu 92740) sijaitsee lähellä länsirantaa ja sieltä on laajat näkymät uimarantaan ja merelle.

Kaunissaaren rakennukset
Rakennusvaiheet

KAUNISSAAREN RAKENNUSTUTKIMUKSESTA:

Kaunissaaresta on aiemmin tehty seuraavat tutkimukset:

Helsingin kaupunki: Kaunissaaren inventointi ja yleissuunnitelma v. 1972

Helsingin kaupunki: Liikuntaviraston julkaisu B10 1992

Helsingin kaupungin Sipoossa omistamien saarten yleissuunnitelma

Helsingin kaupunki: Liikuntaviraston julkaisu B27 2002: Kaunissaaren yleissuunnitelma ja maisemanhoitosuositukset

Arkkitehtitoimisto Lehto Peltonen Valkama Oy, Ympäristötoimisto Oy: Sipoon kunta: Sipoon kunnan kulttuuriympäristö- ja rakennusperintöselvitys 2006

Lisäksi käytettävissämme on ollut kartta-aineistoa vuosilta 1932, 1949, 1957, 1962, 1979 ja 1989.

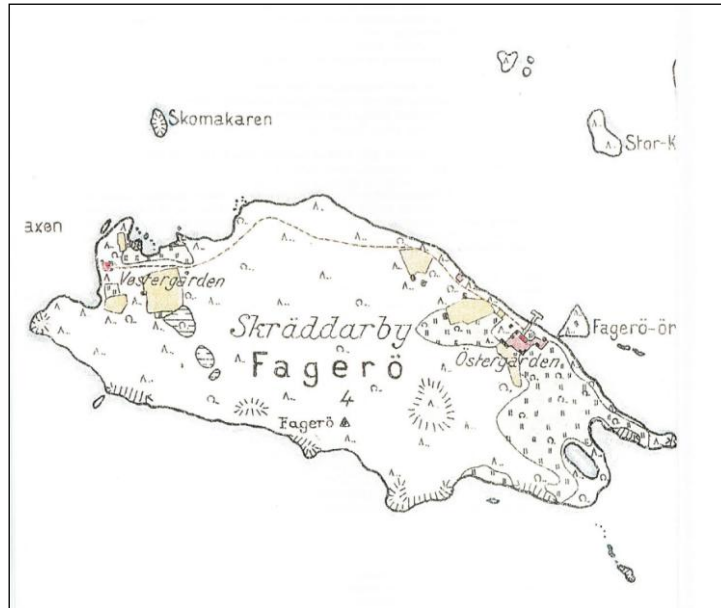
Kartta-aineistosta selvisi seuraavaa:

- Historialliset kartat vuosilta 1949, 1957 ja 1962 ovat identtisiä (rakennukset, rakennuspaikat, pellot)
- Karttaa vuodelta 1979 on päivitetty (rakennuspaikat vastaavat nykytilannetta)

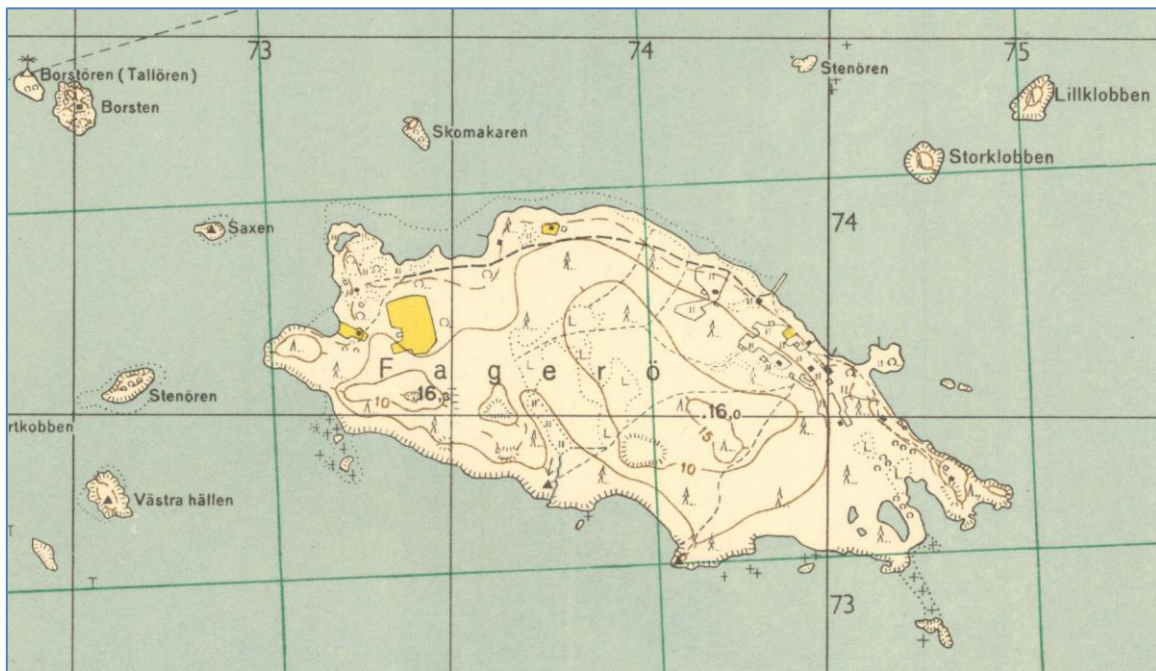
KAUNISSAAREN MAJOITUSRAKENNUKSET										
	nimi	ratu	rakennus		poikkipääty		kerrosluku	v1932	v.1949	v.1979
			pit	lev	pit	lev				
M2	Isännän talo	92727	10,1	5,6	3,6	3,9	1 1/2		x	x
M3	Yliskylän venekerho	92728	10,5	5,1	3,6	3,8	1 1/2		x	x
M4	Taxi-mökki	92729	8,4	5,1			1		x	x
M5	Ravintolan rakennus	92730	11	3,7			1 1/2		x	x
M6	JHL:n mökki	92731	7,1	4	3,3	3,5	1 1/2		x	x
M7	Laajasalon kalakerho	92732	8	6	5	3	1 1/2		x	x
R8	Ravintola (Östergården)	92726	21,2	6,8	2,7	3,9	1	x	x	x
R8B	Aitta	92723					1 1/2	x	x	x
M9	HK sosiaalirakennus	92734	11,5	5,7			1 1/2	x ?	x	x
M10	Roihuvuoren venekerho	92735	7	4,1	5,5	3	1 1/2		x	x
M11	Hakaniemen venekerho	92720	8,2	4,1	4,2	3	1 1/2		x	x
M12	Vieheveikot	92736	8,2	4,1	4,2	3	1 1/2		x	x
M13	Roopen mökki	92737	8	4	8	2	1			x
M14	Pienperheet (Västergården)	92738	12,3	4,9	3,3	1,4	1	x		x
M16	Grillikatos	92739							x	
M15	Satamamökki	92740	8,3	7,4	3,2	1	2		x	x
S1										x
S2										
S3		92725								

M14 on rakennettu ilmeisesti vanhan Västergårdin päärakennuksen paikalle.

Kaunissaaren rakennukset
Rakennusvaiheet



Vuoden 1932 Pitäjänkartta, jossa esiintyvät tilat ja laidunalueet



Kartta vuodelta 1949. Nykyiset rakennukset ovat jo paikoillaan.

Lähteet:

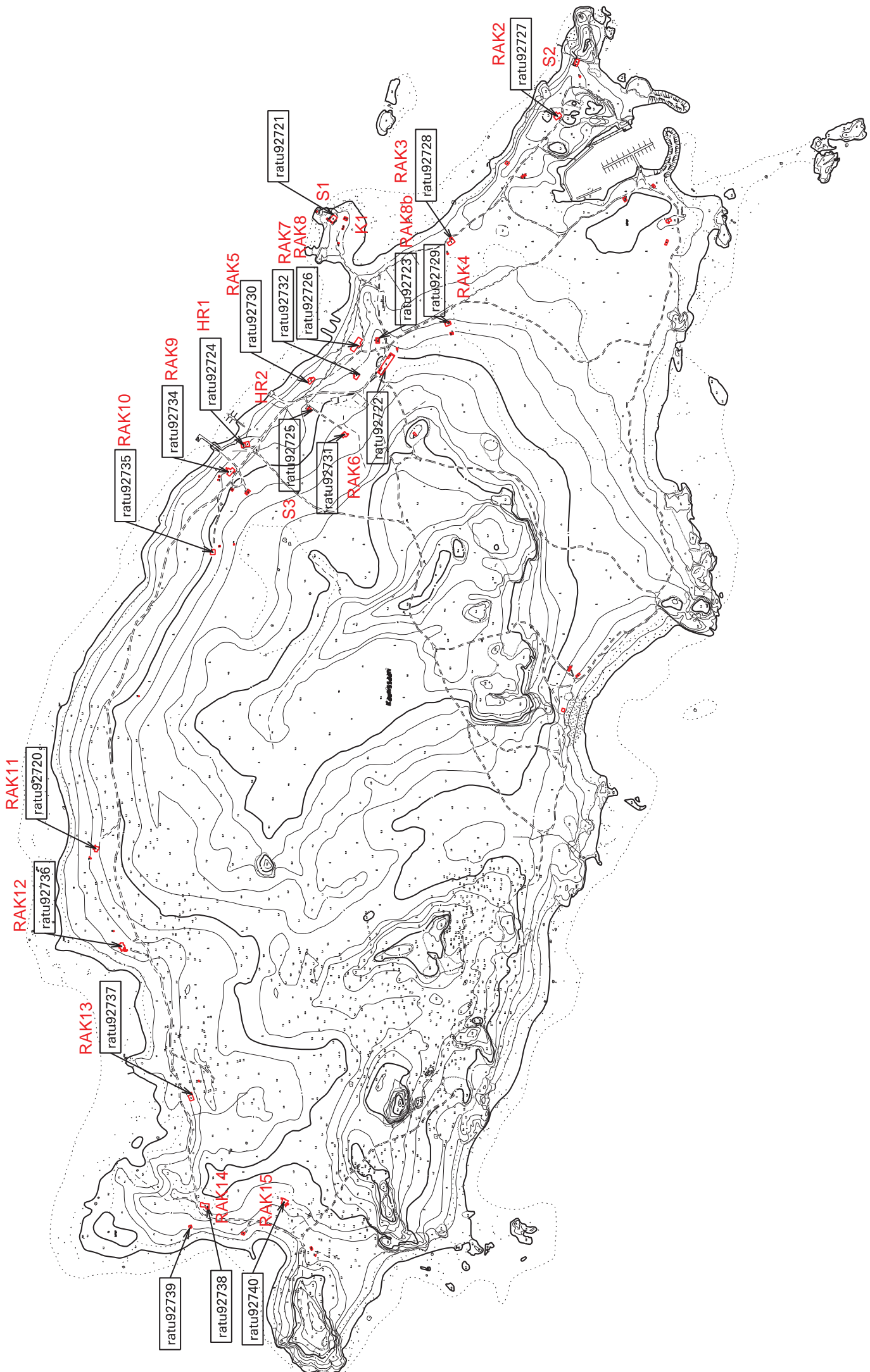
1. Helsingin kaupunki: Kaunissaaren inventointi ja yleissuunnitelma v. 1972
2. Helsingin kaupunki: Liikuntaviraston julkaisu B10 1992
Helsingin kaupungin Sipoossa omistamien saarten yleissuunnitelma
3. Helsingin kaupunki: Liikuntaviraston julkaisu B27 2002
Kaunissaaren yleissuunnitelma ja maisemanhoitosuositukset
4. Arkkitehtitoimisto Lehto Peltonen Valkama Oy, Ympäristötoimisto Oy
Sipoon kunta: Sipoon kunnan kulttuuriympäristö- ja rakennusperintöselvitys 2006
5. Eero Haapanen 2010
Helsingin kaupunki: Liikuntavirasto ja ympäristötoimi
Kaunissaari Luontopolku
6. Maanmittauslaitos Maastotietokartta ja kiinteistöjaotus (KRR) 1:7500
7. Maanmittauslaitos. Historialliset kartat Kaunissaari 1949, 1957, 1962, 1979, 1989
8. Rantanen Aila, Kuvaja Christer
Sipoon pitäjän historia II vuoteen 1868.
Jyväskylä 1994

Painamattomat lähteet:

Kaunissaari RATUT ja rakennuskartta (Saaren isäntä Petri Pärni)
Helsingin kaupunki rakennusvalvontaviraston arkisto (ei aineistoa)
Sipoon kunta rakennusvalvontaviraston arkisto (ei aineistoa)
Finna: valokuvat (ei aineistoa)

Puuttuva lähde:

- Hans Jern, Eva Packalen: Sibbo Skärgård: Villor, liv, folk. Porvoo 2003



SIPOO KAUNISSAARI
RAKENNUSINVENTOINTI 2016

KÄYTTÖNIMI
Isännän talo

RAK N:RO
RATU

RAK 2
92727

KUVAUS: Harjakattoinen puolitoistakerroksinen loma-asunto
Harjakattoinen poikkisiipi.
Ala- ja yläkerrassa lasikuisti.

METERIAALIT ja VÄRIT: Punainen saumarimalaudoitus. Valkoiset nurkkalaudat
Musta huopakatto.
6-ruutuiset ikkunat, kuistilla pieniruutuiset ikkunat
Luonnonkivisokkeli

KOKO: 10,1x5,6 poikkipääty 3,6x3,9

SIJAINTI: Lähellä saunaa, erillään muusta rakennuskannasta

YMPÄRISTÖ: Hyvin hoidettu pihapiiri. Useita varistorakennuksia pihapiirissä.

KUNTO: Kylmä rakennus. Ikkunat uusittu. Kunto hyvä.

KÄYTTÖ: Loma-asunto henkilökunnan käytössä. Käyttäjä Kaunissaaren isäntä

MERKITYS: Hyväkuntoinen. Poikkeava muusta rakennuskannasta.

VALOKUVIA:



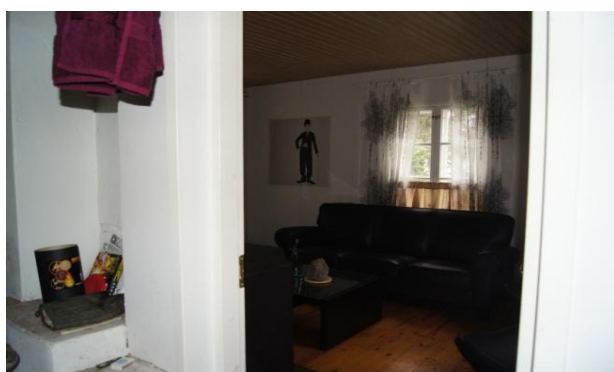
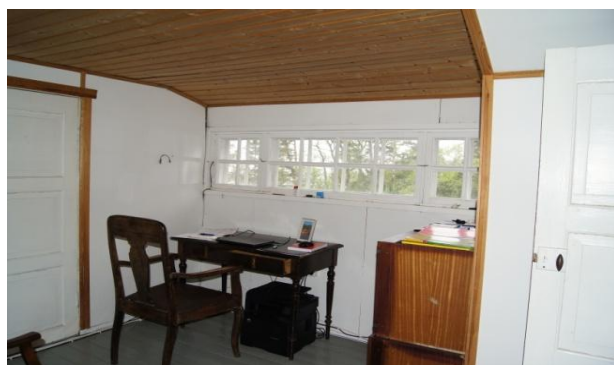
SIPOO KAUNISSAARI
RAKENNUSINVENTOINTI 2016

KÄYTTÖNIMI
Isännän talo

RAK N:RO
RATU

RAK 2
92727

VALOKUVIA:



SIPOO KAUNISSAARI
RAKENNUSINVENTOINTI 2016

KÄYTTÖNIMI
Yliskylän venekerhon mökki

RAK N:RO
RATU

RAK 3
92728

KUVAUS: Harjakattoinen puolitoistakerroksinen loma-asunto Jyrkkä harjakattoinen poikkisiipi. Alakerrassa lasikuisti.

METERIAALIT ja VÄRIT: Punainen saumarimalaudoitus. Valkoiset nurkkalaudat. Musta huopakatto. 6-ruutuiset ikkunat. Pieniruutuiset lapeikkunat. Matala luonnonkivisokkeli.

KOKO: 10,5x5,1 poikkipääty 3,6x3,8

SIJAINTI: Lähellä uimarantaa

YMPÄRISTÖ: Hoidettu pihapiiri.

KUNTO: Kylmä rakennus. Ikkunat uusittu. Kunto kohtuullinen.

KÄYTTÖ: Loma-asunto. Käyttäjä Yliskylän venekerho. Pitkäaikainen vuokralainen.

MERKITYS: Poikkipääty mahdollisesti rakennettu myöhemmin. Jonkin verran oikeava rakennus.

VALOKUVIA:



SIPOO KAUNISSAARI
RAKENNUSINVENTOINTI 2016

KÄYTTÖNIMI
Taxi-mökki

RAK N:RO
RATU

RAK 4
92729

KUVAUS: Matala harjakattoinen 1-kerroksinen huvilarakennus. Symmetrinen. Molemmiin puolin rakennusta keskellä poikkipäädyt Matala yksi pitkänomainen huonetila. Käyttötarkoitus tuntematon, mahdollisesti yöpymismaja.

METERIAALIT ja VÄRIT: Punainen saumarimalaudoitus. Valkoiset nurkkalaudat
Musta huopakatto
Pieniruutuiset ikkunat
Nurkkapilarit

KOKO: 5,1x8,4

SIJAINTI: Erillään muista rakennuksista. Paikalla on ollut huvila vuoden 1949 kartassa mutta tämä rakennus on uudempi samalle paikalle rakennettu

YMPÄRISTÖ: Kohtuullisesti hoidettu pihapiiri, keittokota, kesäkeittiö pihapiirissä

KUNTO: Kylmä rakennus. Kunto melko huono. Kunnostustyöt kesken.

KÄYTTÖ: Vuokramökki. Venetaksin käytössä?

MERKITYS: Matala, pitkä rakennus.
Mahdollisesti rakennettu vanhan rakennuksen paikalle.
Poikkeava muusta rakennuskannasta.

VALOKUVIA:



SIPOO KAUNISSAARI
RAKENNUSINVENTOINTI 2016

KÄYTTÖNIMI
Ravintolan sosiaalirakennus

RAK N:RO
RATU

RAK 5
92730

KUVAUS: Masardikattoinen puolitoistakerroksinen huvilarakennus
Harjakattoinen 2-kerroksinen poikkipääty
Lasiveranta molemmissa kerroksissa pohjoissivulla

METERIAALIT ja VÄRIT: Punainen saumarimalaudoitus, valkoiset ikkunanpuitteet.
Musta palahuopakatto, taivutetut räystäät
1- 2-jakoiset ikkunat. Ruutuikkunat 2.kerroksen poikkipäädysssä.
Pieniruutuiset lapeikkunat.
Nurkkakivet, ladottu luonnonkivisokkeli

KOKO: 3,7x11

SIJAINTI: Rakennus sijaitsee lähellä venesatamaa

YMPÄRISTÖ: Hoidettu pihapiiri

KUNTO: Kylmä rakennus. Rakennusta on kunnostettu.

KÄYTTÖ: Loma-asunto. Pitkäaikainen vuokralainen.

MERKITYS: Alueelle tyypillinen loma-asunto. Sijainti lähellä uimarantaa.

VALOKUVIA:



SIPOO KAUNISSAARI
RAKENNUSINVENTOINTI 2016

KÄYTTÖNIMI
Ravintolan sosiaalirakennus

RAK N:RO
RATU

RAK 5
92730



SIPOO KAUNISSAARI
RAKENNUSINVENTOINTI 2016

KÄYTTÖNIMI
JHL:n mökki

RAK N:RO
RATU

RAK 6
92731

KUVAUS: Masardikattoinen puolitoistakerroksinen huvilarakennus.
Harjakattoinen poikkipääty
Lasiveranta molemmissa kerroksissa pohjoissivulla

METERIAALIT ja VÄRIT: Punainen saumarimalaudoitus. Valkoiset ikkunanpuitteet.
Musta huopakatto
Pieniruutuiset ruutuikkunat.

KOKO: Nurkkakivet, ladottu luonnonkivisokkeli
4,0x7,1, kuisti 3,5x3,3

SIJAINTI: Metsäalueella

YMPÄRISTÖ: Kohtuullisesti hoidettu pihapiiri, kiviaita

KUNTO: Kylmä rakennus. Ei tehty merkittäviä kunnostustöitä.

KÄYTTÖ: Loma-asunto. Pitkäaikainen vuokralainen JHL

MERKITYS: Alueelle tyypillinen loma-asunto.

VALOKUVIA:



SIPOO KAUNISSAARI
RAKENNUSINVENTOINTI 2016

KÄYTTÖNIM Alue 2
Laajasalon kalakerhon mökki

RAK N:RO
RATU

RAK 7
92732

KUVAUS: Harjakattoinen 1-kerroksinen loma-asunto.
Pulpettikattoinen lasiveranta. Pulpettikattoinen matala puusuoja.
Lasiveranta molemmissa kerroksissa pohjoissivulla

METERIAALIT ja VÄRIT: Punainen vaakalaudoitus. Valkoiset nurkkalaudat
Musta kolmiorimahuopakatto
6-ruutuiset ikkunat, kuistilla ruutuikkunat

KOKO: 8,0x6,0, kuisti 3,0x5,0

SIJAINTI: Uimarannan ja ravintolan läheisyydessä

YMPÄRISTÖ: Kohtuullisesti hoidettu pihapiiri

KUNTO: Kylmä rakennus. Kunto hyvä.

KÄYTTÖ: Loma-asunto. Laajasalon kalakerho. Pitkäaikainen vuokralainen.

MERKITYS: Puusuoja rakennettu myöhemmin.
Poikkeava muusta rakennuskannasta

VALOKUVIA:



SIPOO KAUNISSAARI
RAKENNUSINVENTOINTI 2016

KÄYTTÖNIMI
Ravintola

RAK N:RO
RATU

RAK 8
92726

KUVAUS: Harjakattoinen 1-kerroksinen ravintolarakennus
Harjakattoinen lasiveranta.

METERIAALIT ja VÄRIT: Vaalean keltainen vaakalaudoitus, yläosa pystylautaa. Valkoiset nurkkalaudat
Musta profiilipeltikatto, 3 piippua
6-ruutuiset ikkunat

KOKO: Hakattu graniittisokkeli
21,2x6,8, kuisti 2,7x3,9

SIJAINTI: Lähellä uimarantaa

YMPÄRISTÖ: Osittain hoidettu pihapiiri, pihapiirissä punamullattu luhtiaitta (Ratu 92 723)

KUNTO: Lämmin rakennus. Ikkunat ja katto uusittu. Kunto hyvä.

KÄYTTÖ: Ravintolarakennus.

MERKITYS: Mahdollisesti muualta siirretty rakennus.
Poikkeava muusta rakennuskannasta

VALOKUVIA:



SIPOO KAUNISSAARI
RAKENNUSINVENTOINTI 2016

KÄYTTÖNIMI
Aitta

RAK N:RO
RATU

RAK 8B
92723

KUVAUS: Harjakattoinen 1-kerroksinen ravintolarakennus

VALOKUVIA:



SIPOO KAUNISSAARI
RAKENNUSINVENTOINTI 2016

KÄYTTÖNIMI
HK:n sosiaalirakennus

RAK N:RO
RATU

RAK 9
92734

KUVAUS: Masardikattoinen puolitoistakerroksinen huvilarakennus.
1-kerroksinen kuisti pohjoissivulla

METERIAALIT ja VÄRIT: Saumarimaludoitus.
Musta palahupakatto
6-ruutuiset ikkunat, ylin osa jaettu. Vaaleanvihreät ikkunanpuitteet
Pieniruutuiset lapeikkunat.
Muurattu luonnonkivisokkeli

KOKO: 5,7x11,5

SIJAINTI: Rakennus sijaitsee lähellä venesatamaa

YMPÄRISTÖ: Hoidettu pihapiiri

KUNTO: Kylmä rakennus. Rakennusta on kunnostettu. Ulkoväri muutettu.

KÄYTTÖ: Hoitohenkilökunnan tukikohta

MERKITYS: Sijaintinsa ja käyttönsä puolesta tärkeä.

Ei liity muiden asuinrakennusten kokonaisuuksiin.

VALOKUVIA:



SIPOO KAUNISSAARI
RAKENNUSINVENTOINTI 2016

KÄYTTÖNIMI
Roihuvuoren venek. mökki

RAK N:RO
RATU

RAK 10
92735

KUVAUS: Jyrkkä harjakattoinen 2-kerroksinen huvilarakennus.
Harjakattoinen poikkipääty. 2.kerros ilmeisesti rakennettu myöhemmin.
Lasiveranta molemmissa kerroksissa poikkipäädystä.
Pieniruutuiset lapeikkunat

METERIAALIT ja VÄRIT: Punainen saumarimalaudoitus. Valkoiset ikkunanpuitteet.
Musta palahuopakatto
Pieniruutuiset ruutuikkunat.

KOKO: Nurkkapilarit, luonnonkivisokkeli
4,1x7,0, poikkipääty 3,0,x5,5

SIJAINTI: Ranta-alueella, metsäinen piha.

YMPÄRISTÖ: Kohtuullisesti hoidettu pihapiiri, puu-C ja puuvaja

KUNTO: Kylmä rakennus. Pieniä muutostöitä tehty. Kohtuullinen kunto. Sokkeli vinossa.

KÄYTTÖ: Loma-asunto. Pikäaikainen vuokralainen RVK Roihuvuori.

MERKITYS: Alueelle tyypillinen loma-asunto.

VALOKUVIA:



SIPOO KAUNISSAARI
RAKENNUSINVENTOINTI 2016

KÄYTTÖNIMI
Hakaniemen venek. mökki

RAK N:RO
RATU

RAK 11
92720

KUVAUS: Masardikattoinen puolitoistakerroksinen huvilarakennus.
Harjakattoinen poikkipääty rannan puolella.
Lasiveranta molemmissa kerroksissa poikkipäädyissä.

METERIAALIT ja VÄRIT: Punainen saumarimalaudoitus. Valkoiset ikkunanpuitteet.
Musta palahuopakatto
Pieniruutuiset ruutuikkunat.

KOKO: muurattu luonnonkivisokkeli
4,1x8,2, poikkipääty 3,0,x4,2
SIJAINTI: Ranta-alueella, metsäinen piha.
YMPÄRISTÖ: Kohtuullisesti hoidettu pihapiiri, 2 ulkorakennusta
KUNTO: Kylmä rakennus. Pieniä muutostöitä tehty. Kohtuullinen kunto.
KÄYTTÖ: Loma-asunto. Käyttäjä Hakaniemen venekerho. Pitkäaikainen vuokralainen.
MERKITYS: Alueelle tyypillinen loma-asunto.

VALOKUVIA:



SIPOO KAUNISSAARI
RAKENNUSINVENTOINTI 2016

KÄYTTÖNIMI
Vieheveikkojen mökki

RAK N:RO
RATU

RAK 12
92736

KUVAUS: Masardikattonen puolitoistakerroksinen huvilarakennus.
Harjakattonen poikkipääty kahdella sivuilla
Lasiveranta molemmissa kerroksissa poikkipäädyissä.
Ulkoportaat toiseen kerrokseen.

METERIAALIT ja VÄRIT: Punainen saumarimalaudoitus. Valkoiset ikkunanpuitteet.
Musta palahuopakatto
Pieniruutuiset ruutuikkunat.

KOKO: Luonnonkivisokkeli
4,1x8,2, poikkipäädyt 3,0x4,2 ja 3,3,x4,4
SIJAINTI: Ranta-alueella
YMPÄRISTÖ: Hyvin hoidettu pihapiiri
KUNTO: Kylmä rakennus. Pieniä muutostöitä.
KÄYTTÖ: Loma-asunto. Pitkäaikainen vuokralainen.
MERKITYS: Alueelle tyypillinen loma-asunto.
Avokuisti ja yläkerran portaat rakennettu myöhemmin

VALOKUVIA:



SIPOO KAUNISSAARI
RAKENNUSINVENTOINTI 2016

KÄYTTÖNIMI
Vieheveikkojen mökki

RAK N:RO
RATU

RAK 12
92736

VALOKUVIA:



SIPOO KAUNISSAARI
RAKENNUSINVENTOINTI 2016

KÄYTTÖNIMI
Roopen mökki

RAK N:RO
RATU

RAK 13
92737

KUVAUS: Matala puolitoistakerroksinen loma-asunto. Harjakatto.
Pitkänomainen kuisti.

METERIAALIT ja VÄRIT: Punainen saumarimalaudoitus. Valkoiset nurkkalaudat
Musta huopakatto.
2-osaiset ikkunat

KOKO: Betonipilarit
8,0x4,0, kuisti 2,0x8,0
SIJAINTI: Metsäalueella, vähän erillään muista. Pihapiirissä grillikatos ja puu-C
Tämä rakennus ei ole 1949 kartassa

YMPÄRISTÖ: Hoitamaton pihapiiri.

KUNTO: Kylmä rakennus. Kunto hyvä.

KÄYTTÖ: Vuokramökki. Ravintoloitsijan käytössä.

MERKITYS: Poikkeava muusta rakennuskannasta
Uudempi rakennus kuin muut loma-asunnot.

VALOKUVIA:



SIPOO KAUNISSAARI
RAKENNUSINVENTOINTI 2016

KÄYTTÖNIMI
Pienperheyhdistyksen mökki

RAK N:RO
RATU

RAK 14
92738

KUVAUS: Puolitoistakerroksinen loma-asunto. Jyrkkä harjakatto.
Kaksi pientä kuistia. Harjakattoinen kattolyhty.

METERIAALIT ja VÄRIT: Punainen saumarimalaudoitus. Valkoiset nurkkalaudat
Musta huopakatto.
6-ruutuiset ikkunat
Luonnonkivisokkeli

KOKO: 12,3x4,9, kuisti 1,4x3,3

SIJAINTI: Lähellä länsipään uimarantaa, vähän erillään muista.
Rakennus sijaitsee Västergårdin tilan kohdalla, mutta ei ole alkuperäinen
päärakennus

YMPÄRISTÖ: Hoitamaton pihapiiri.

KUNTO: Kylmä rakennus. Kunto kohtuullinen. Pihapiiri osittain hoitamaton.

KÄYTTÖ: Loma-asunto. Käyttäjä Pienperheyhdistys. Pitkäaikainen vuokralainen.

MERKITYS: Poikkeava muusta rakennuskannasta

LISÄTIETOJA: "Västergård" in vanhan tilan päärakennuksen paikalle tehty uudempi rakennus

VALOKUVIA:



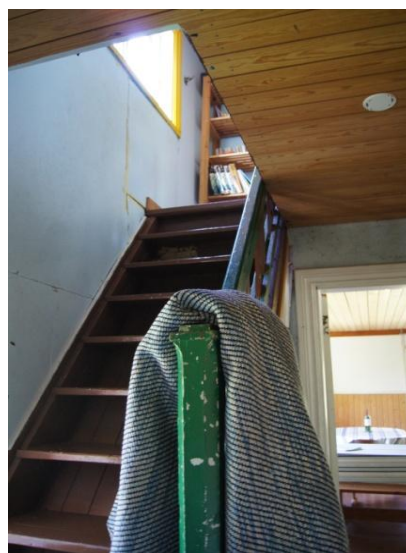
SIPOO KAUNISSAARI
RAKENNUSINVENTOINTI 2016

KÄYTTÖNIMI
Pienperheyhdistyksen mökki

RAK N:RO
RATU

RAK 14
92738

VALOKUVIA:



SIPOO KAUNISSAARI
RAKENNUSINVENTOINTI 2016

KÄYTTÖNIMI
Sataman mökki

RAK N:RO
RATU

RAK 15
92740

KUVAUS: Harjakattoinen, kookas 2-kerroksinen loma-asunto. Kellari.

METERIAALIT ja VÄRIT: Punainen vaakalaudoitus. Valkoiset nurkkalaudat
Musta profiilipeltikatto.
2-osaiset ikkunat

KOKO: 7,4x8,3 kuisti 1,0x3,2
SIJAINTI: Lähellä länsipään uimarantaa
YMPÄRISTÖ: Hoidettu pihapiiri.
KUNTO: Kylmä rakennus. Syöskytörvet ja tikkaat uusittu. Kunto hyvä.
KÄYTTÖ: Vuokramökki. Käyttäjä satamalaitos.
MERKITYS: Poikkeava muusta rakennuskannasta.
Uudempi rakennus kuin muut loma-asunnot.

VALOKUVIA:



SIPOO KAUNISSAARI
RAKENNUSINVENTOINTI 2016

KÄYTTÖNIMI
Sataman mökki

RAK N:RO
RATU

RAK 15
92740

VALOKUVIA:



SIPOO KAUNISSAARI
RAKENNUSINVENTOINTI 2016

KÄYTTÖNIMI

RAK N:RO
RATU

RAK K.1

KUVAUS: pulpettikattoinen kioski saunan vieressä
rakenteilla kesällä 2016

METERIAALIT ja VÄRIT: Musta hirsirakennus
Musta huopakatto

Betonisokkeli

KOKO:

SIJAINTI: Itäniemessä

YMPÄRISTÖ: Kallioinen pihapiiri

KUNTO: Kylmä rakennus.

KÄYTTÖ: ?

MERKITYS: Erittymiseen käyttöön tarkoitettu rakennus

VALOKUVIA:



SIPOO KAUNISSAARI
RAKENNUSINVENTOINTI 2016

KÄYTTÖNIMI
Iso tilaussauna

RAK N:RO
RATU

RAK S.1
92721

KUVAUS: Harjakattoinen "iso" saunarakennus
1970-luvulla rakennettu sauna

METERIAALIT ja VÄRIT: Musta hirsirakennus
Musta huopakatto
Ruutuikkunat

Betonisokkeli

KOKO:

SIJAINTI: Itäniemessä

YMPÄRISTÖ: Kallioinen pihapiiri

KUNTO: Kylmä rakennus? Kunto hyvä. Kunnostustöitä tehty v.2011

KÄYTTÖ: Sauna

MERKITYS: Erityiseen käyttöön tarkoitettu rakennus

VALOKUVIA:



SIPOO KAUNISSAARI
RAKENNUSINVENTOINTI 2016

KÄYTTÖNIMI
Perhesauna

RAK N:RO
RATU

RAK S.2

KUVAUS: Harjakattoinen "pieni"saunarakennus
Vuonna 2001 rakennettu sauna

METERIAALIT ja VÄRIT: Pystyлаudoitus, vaaleanharmaa. Valkoiset ikkunat
Musta huopakatto
Ruutuikkunat

Betonisokkeli

KOKO:

SIJAINTI: Itäniemessä, rakennuksen B.10:n vieressä

YMPÄRISTÖ: Kallioinen pihapiiri

KUNTO: Kylmä rakennus. Kunto hyvä.

KÄYTTÖ: Tilaussauna

MERKITYS: Erityiseen käyttöön tarkoitettu rakennus

VALOKUVIA:



SIPOO KAUNISSAARI
RAKENNUSINVENTOINTI 2016

KÄYTTÖNIMI
Henkilökunnan sauna

RAK N:RO
RATU

RAK S.3
92725

KUVAUS: Harjakattoinen 1-kerroksinen saunarakennus

METERIAALIT ja VÄRIT: Harmaa vaakalautoitus, tummat nurkkalaudat
Musta huopakatto
Modernit ikkunat. Tummat vuorilistat.

Betonisokkeli

KOKO:

SIJAINTI: Uimarannan läheisyydessä

YMPÄRISTÖ: Kohtuullisesti hoidettu pihapiiri

KUNTO: Kunto kohtuullinen.

KÄYTTÖ: Henkilökunnan sauna

MERKITYS:

VALOKUVIA:



SIPOO KAUNISSAARI
RAKENNUSINVENTOINTI 2016

KÄYTTÖNIMI
Inforakennus

RAK N:RO
RATU

RAK HR.1
92724

KUVAUS: Pulpettikattoinen 1-kerroksinen huoltorakennus

MATERIAALIT ja VÄRIT: Vaaleanharmaa saumarimalaudoitus
Harmaat ikkunanpuitteet
Musta huopakatto

KOKO:

SIJAINTI: Rakennus sijaitsee lähellä venesatamaa

YMPÄRISTÖ: Hoidettu pihapiiri

KUNTO: Kylmä rakennus. Rakennusta on kunnostettu.

KÄYTTÖ: Hoitohenkilökunnan toimisto ja INFO-piste

MERKITYS: Käyttö tarpeellinen. Ei liity muiden asuinrakennusten kokonaisuuteen.

VALOKUVIA:



SIPOO KAUNISSAARI
RAKENNUSINVENTOINTI 2016

KÄYTTÖNIMI
Varasto

RAK N:RO
RATU

RAK HR.2

KUVAUS: Harjakattoinen 1-kerroksinen huoltorakennus.

METERIAALIT ja VÄRIT: Harmaa vaakalaudoitus
Musta huopakatto

KOKO:
SIJAINTI: Rakennus sijaitsee lähellä venesatamaa
YMPÄRISTÖ: Hoidettu pihapiiri
KUNTO: Kylmä rakennus. Rakennusta on kunnostettu.
KÄYTTÖ: Hoitohenkilökunnan varasto
MERKITYS: Käyttö tarpeellinen. Ei liity muiden asuinrakennusten kokonaisuuksiin.

VALOKUVIA:

