

**Kirkkonummi
Näse
kiinteistöjen 1:5 ja 1:15
muinaisjäännösinventointi
2016**



Timo Jussila



Tilaja: TENGBOM ERIKSSON ARKKITEHDIT OY

Sisältö

Perustiedot	2
Kartat	3
Inventointi	6
Muinaisjännökset	8
1 KIRKKONUMMI NÄSE	8
1 KIRKKONUMMI NÄSE 2	10

Kansikuva: Ändholmenin kallion laelta etelään

Perustiedot

Alue: Kirkkonummi Porkkala Näse, Tavastfjärdenin ja Björkholmsfjärdenin välillä olevan Ändholmssundetin luoteisranta ja -puoli, kiinteistöt 257-466-1-5, 1-15 ja pieneltä osin kiinteistön 1-17 itäosa.

Tarkoitus: Selvittää sijaitseeko alueella muinaiemuistolain tarkoittamia kiinteitä muinaijsjännöksiä tai muita maankäyttöön vaikuttavia kulttuurihistoriallisia jännöksiä.

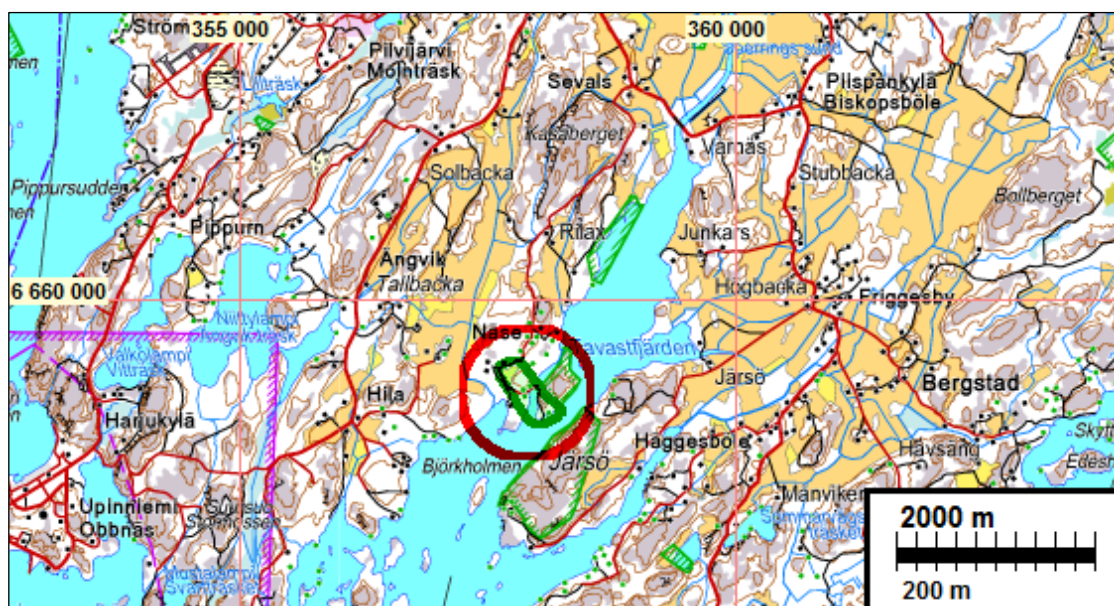
Työaika: Maastotyö 2.6.2016

Tilaaaja: Tengbom Eriksson Arkkitehdit Oy

Tekijät: Mikroliitti Oy, Timo Jussila

Aiemmat tutkim: Haggren & al, Tammisaaren Museo, hist. ajan inventointi 2007.

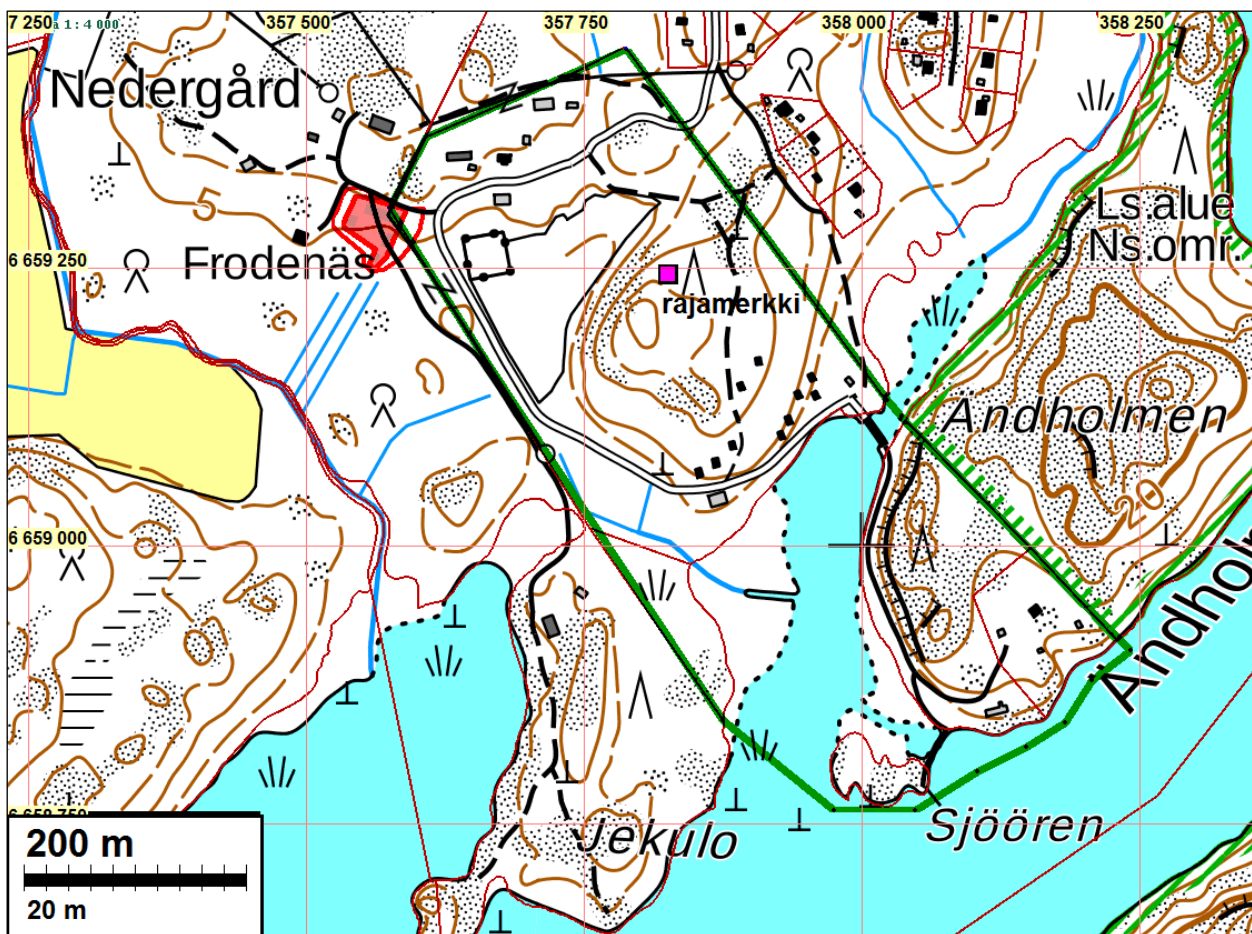
Tulokset: Tutkimusalueelta ja sen läheisyydestä ei tunnettu ennestään kiinteitä muinaijsjännöksiä. Tutkimusalueen lounaiskolkassa, suurimmaksi osaksi alueen ulkopuolella on Näsen kartanon vanha 1700-luvun tonttimaa, joka on autioitunut 1800-luvun alkupuoleen mennessä. Vanhan tonttimaan alue todettiin muinaijsjännökseksi. Alueen keskiosan metsässä havaittiin vanha kivistä ladottu rajamerkki, joka ei osu millekään vanhalle kartalle merkitylle tai nykyiselle rajalle. Rajamerkki määritettiin muinaijsjännökseksi. Muita muinaijsjännöksiä tai suojeltavaksi katsottavia kulttuurihistoriallisia jännöksiä ei alueella havaittu.



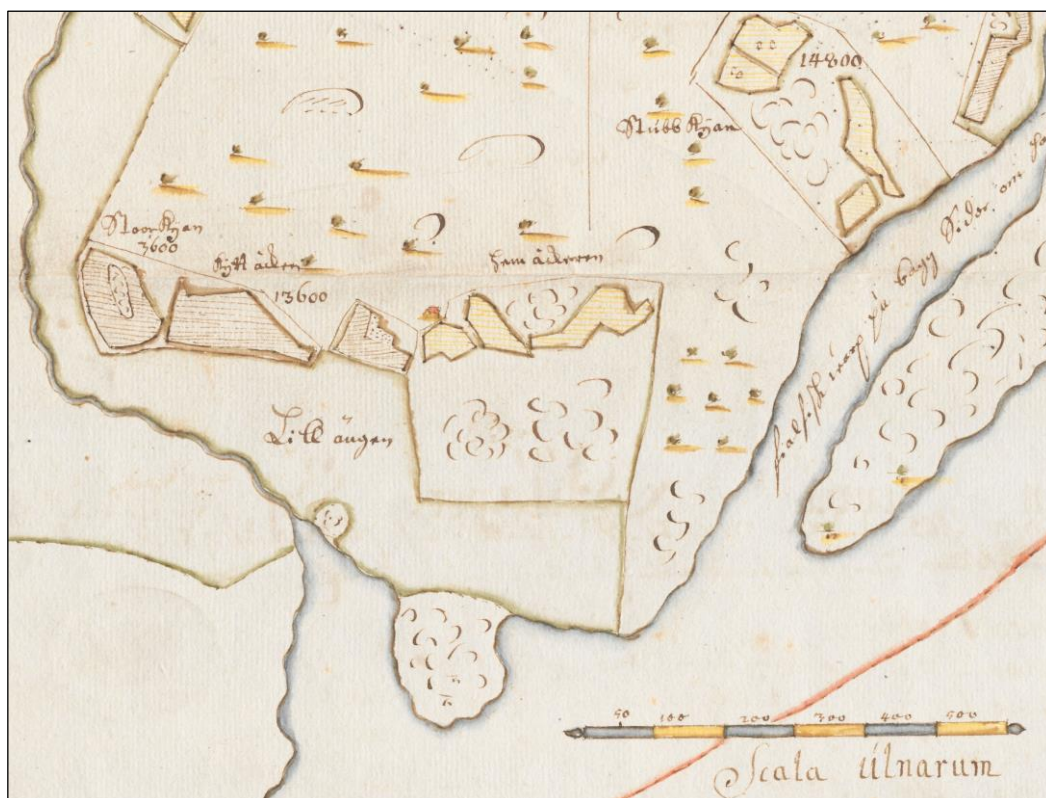
Tutkimusalue vihreälläpunaisen ympyrän sisällä.

Selityksiä: Koordinaatit ja kartat ovat ETRS-TM35FIN koordinaatistossa (Euref). Maastokartat Maanmittauslaitoksen maastotietokannasta kesäkuussa v. 2016 ellei toisin mainittu. Muinaijsjännösrekisteri on tarkistettu kesäkuussa 2016. Valokuvia ei ole talletettu mihinkään viralliseen arkistoon eikä niillä ole mitään kokoelmatunnusta. Valokuvat digitaalisia. Valokuvat ovat tallessa Mikroliitti Oy:n serverillä.

Kartat



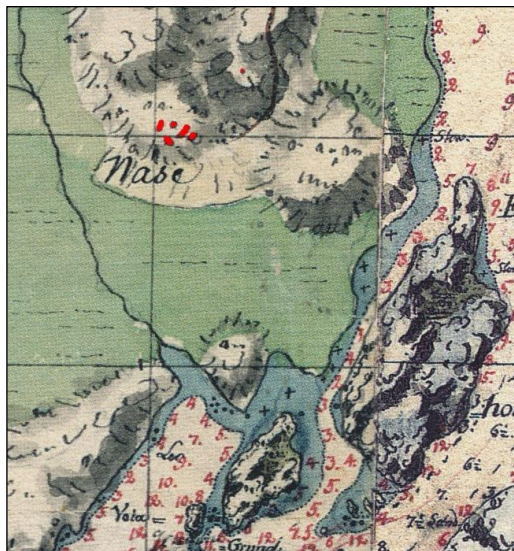
Tutkimusalueen rajaus vihreällä. Näsen kylätontti punaisella ja rajamerkki sinipun neliö.



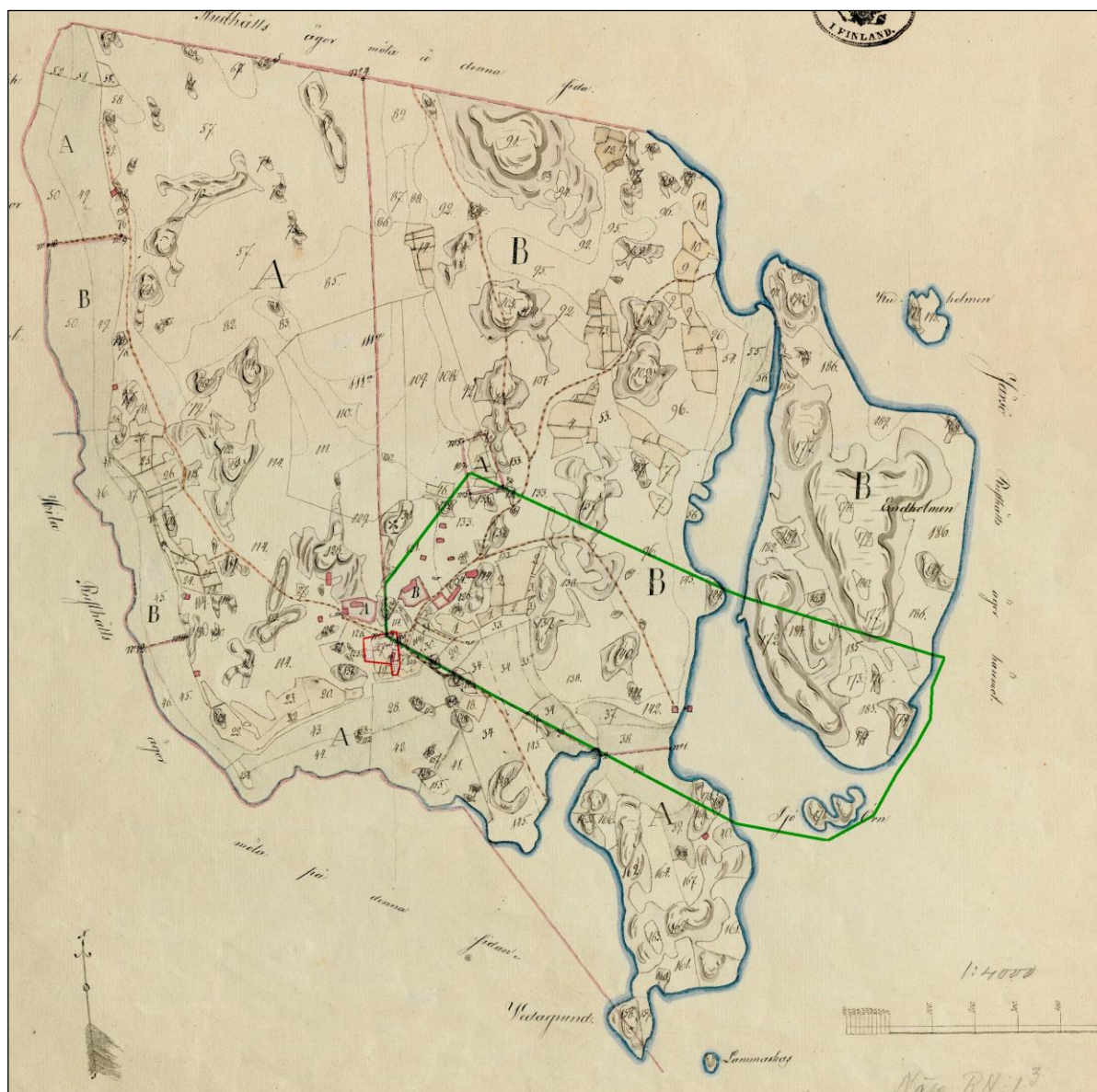
Ote Brotheruksen laatimasta Näsen kartasta v. 1704.



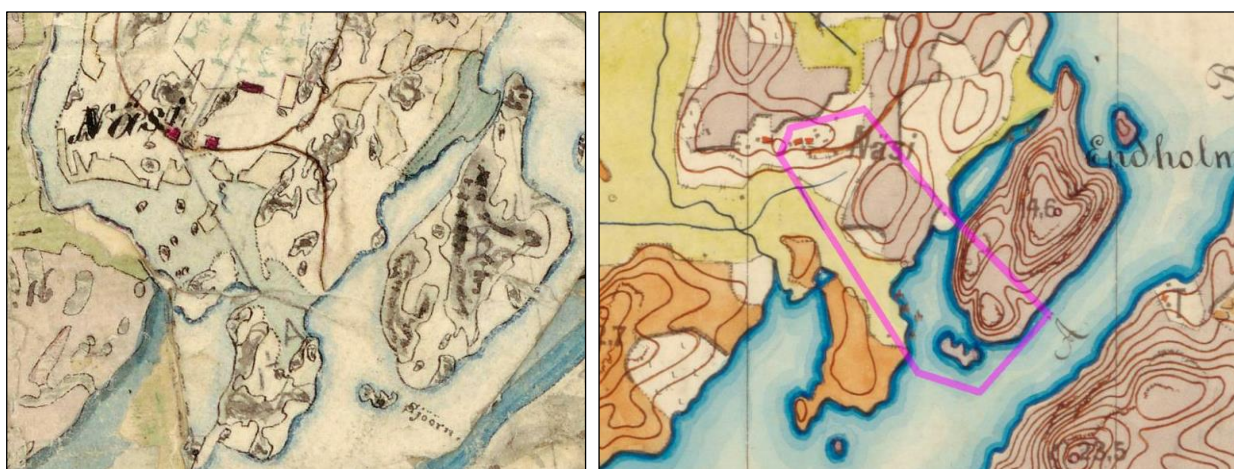
Isojakokartta v. 1782.



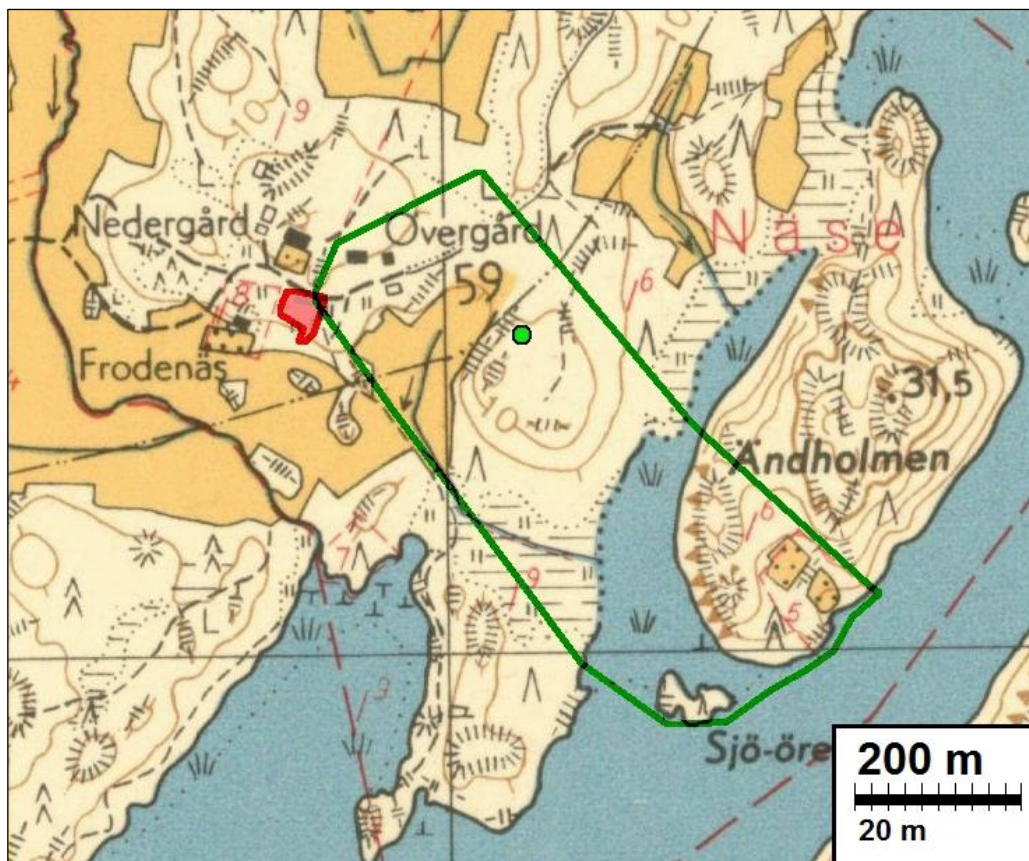
Ote Klerckerin merikartastosta v. 1796



Ote kartasta v. 1842. Kirkkaamman punaisella siihen on piirretty päälle v. 1782 tonttimaata, ja vihreällä tutkimusalueen rajaus.



Ote pitäjänkartasta v. 1842 ja ote senaatin kartasta v. 1872, johon päälle on piirretty sinipunaisella tutkimusalueen rajaus.



Ote peruskartasta v. 1964. Päälle piirretty tutkimusalueen raja vihreällä, sekä v. 1782 Näsen tonttima punaisella ja havaittu rajamerkki vihreällä pallolla.

Inventointi

Kirkkonummen Porkkalan Näsen kylässä sijaitsevien kiinteistöjen 1:5, 1:15 ja pieneltä osin 1:17 alueelle on vireillä ranta-asemakaava. Kaavan suunnittelualueen maapinta-ala on yhteensä n. 17 ha. Kaavakonsultti Tengbom Eriksson Arkkitehdit Oy tilasi alueen arkeologisen inventoinnin Mikroliitti Oy:ltä. Inventoinnin maastotyön teki Timo Jussila 2.6.2015, työn kannalta erinomaisissa olosuhteissa.

Inventoinnin maastotyötä tehtäessä alueen isojako- ja maakirjakartat olivat Kansallisarkistossa digitoitavina, joten ne eivät olleet käytettävissä maastotyön aikana. Kartat sain digitaaliarkistosta käyttöni vasta elokuun alussa, raportin viimeistelyn jäätyä niitä odottelemaan ns. ”viime hetkeen”. Maastotyön vanhaan asutukseen liittyvän osuuden kohdistin vanhojen 1700-1800 lukujen yleiskarttojen ja 1900-luvun lopun peruskarttojen perusteella. Isojakokartat saadessani, kävi ilmi että alkuperäinen Näsen kylätontti onkin 1700-luvulla sijainnut hieman muualla kuin mitä yleiskartoilta voi päätellä ja missä talot ovat 1800-luvun puolella sijainneet. Vanha ja täysin autioitunut kylätontti sijoittuu kuitenkin lähes kokonaan tutkimusalueen ulkopuolelle, joten sen maastohavaintojen puutteellisuus ei vaikuta tähän inventointiin, sen tulokseen ja vaikutukseen kaavassa. Pieni osa Näsen kylätontista ja sen muinaisjäännösalueesta varo-alueineen ulottuu hieman tutkimusalueen puolelle, sen luoteisnurkassa.

Alue on siis kuulunut alun perin yhden talon Näsen kylään. Sittenkin 1700-luvun lopulta alkaen kylässä on ollut kaksi taloa. Isojakokarttojen valmistumisvälillä 1782 – 1842 on kylätontti hajonnut ja talot ovat siirtyneet vanhan tontin pohjois- ja koillispuolelle. Toinen taloista (B, Övergård) on sijoittunut tutkimusalueen luoteisnurkkaan, toinen tutkimusalueen ulkopuolelle. Övergårdin

päärakennus on edelleen samassa paikassa mitä 1842 kartalla. Vanhoissa kartoissa ei tutkimusalueella ole muutoin mitään mahdolliseen muinaisjäänökseen viittaavaa.

Isojakokartalta 1782 kylätontti paikantuu selkeästi ja varsin tarkoin. Sen paikannusvirhe on arvioni mukaan enintään +-8 m. Vuoden 1704 kartan talotontti paikantuu selvästi ja luotettavasti vuoden 1782 kartan tontille. 1700-luvun karttojen mukaan tutkimusalueella ei ole ollut tonttimaita tai muita arkeologisesti mahdollisesti mielenkiintoisia kohteita muualla kuin em. kylätontilla joka siis ulottuu vain hieman tutkimusalueen puolelle.

Alueen keskiosanmäellä on metsämaastossa vanha kivistä ladottu rajamerkki (raportin kohde nro 2), joka ei sijoitu millekään vanhoissa kartoissa näkyville rajoille. Se on muinaisjäänös.

Alue sijoittuu korkeusvälille 0 – 15 m, pääosin 2-10 m välille. Periaatteessa alueella voisi siten olla korkeussijaintinsa puolesta rautakautisia muinaisjäänöksiä korkeammilla mäki- ja kallioilla. Maanviljelylle ja karjanhoidolle alue on tullut soveliaaksi vasta historiallisella ajalla. En havainnut alueella mitään esihistoriaan viittaavaa. Tarkastin alueen lähes kattavasti maastossa.

Tulos: alueella on kaksi kiinteää muinaisjäänöstä: 1. pieni osa Näsen vanhasta kylätontista, pääosan siitä jäädessä alueen ulkopuolelle, sekä 2. vanha rajamerkki alueen keksiosan metsässä.

7.8.2016

Timo Jussila

Lähteet:

Alanen, Timo ja Kepsu, 1989: Kuninkaan kartasto Suomesta 1776-1805. SKS.
Harju Erkki-Sakari ja Tiilikainen Heikki 2009: Kuninkaallinen merikartasto 1791-1796. SKS, Atlasart.
Vanhat peruskartat (203207) 1959, 1964, 1975, Vanhatpainetutkartat.maanmittauslaitos.fi
Kansallisarkiston digitaaliarkisto:

- Kirkkonummen pitäjänkartasto 1842
- Senaatinkartta V 27, 1872
- Brotherus 1704, B20 4/1
- Isojakokartta: B21 20/2 Charta öfver Näse Ägor. 1782.
- Näse hemmans ägor B21 20/4, 1842.

Maanmittauslaitoksen laserkeilausaineisto L4323B1.



Övergård



Vanhan kylätontin koillispäästä itään

Muinaisjäännökset

1 KIRKKONUMMI NÄSE

Mjtunnus: uusi kohde
 Rauh.lk: kiinteä muinaisjäännös
 Ajoitus: historiallinen
 Laji: asuinpaikka: kylätontti

Koordin: N: 6659 295 E: 357 563, paikannus ±5 m
 X: 6659 426 Y: 2524 828
 P: 6662 092 I: 3357 675

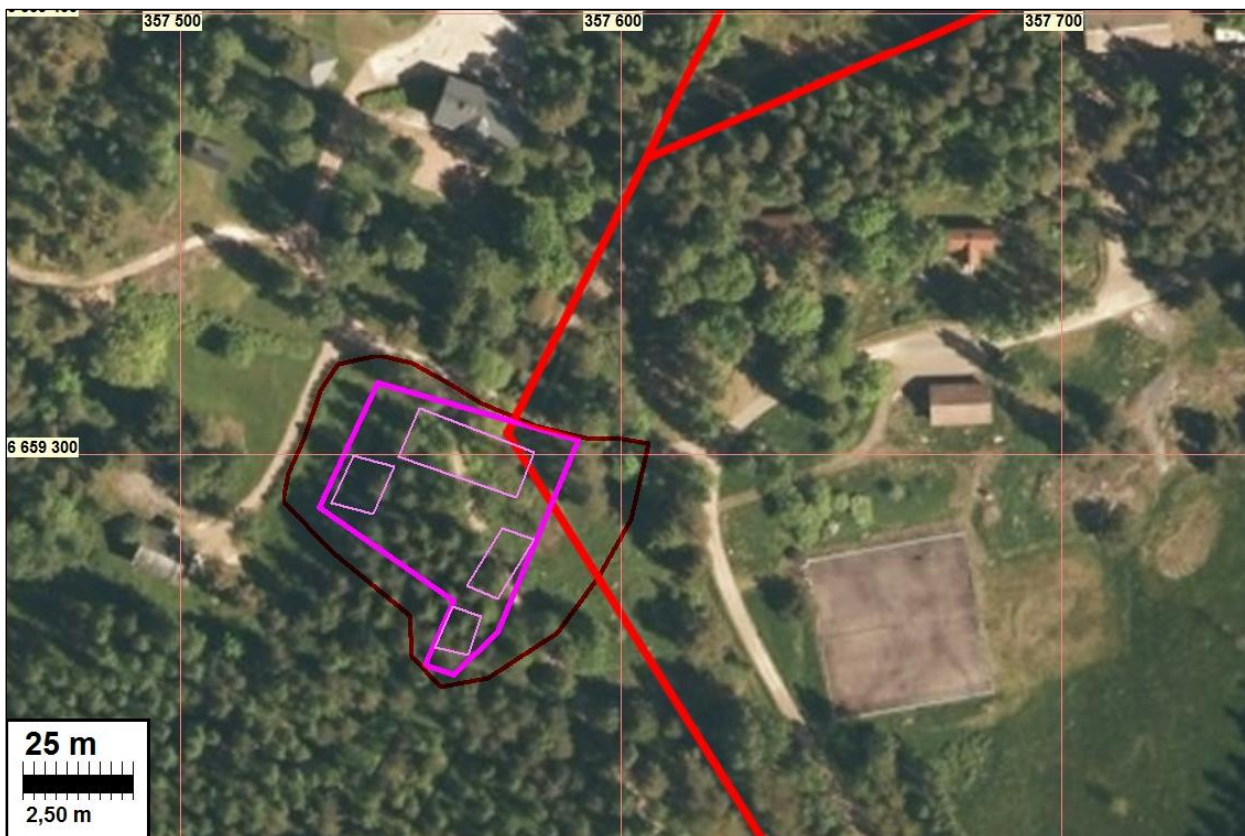
Tutkijat: Jussila 2016 inventointi

Sijainti: Paikka sijaitsee Kirkkonummen kirkosta 8,8 km etelään.
 Huomiot: Näsen kylä on ollut yhden talon kylä asutuksen yleisluettelossa v. 1580. Vuoden 1704 kartalla Näse by jossa yksi talo. Vuoden 1782 kartalla Näse Skattehemman jossa tontti ja maat on jaettu kahteen osaan, taloihin A ja B.

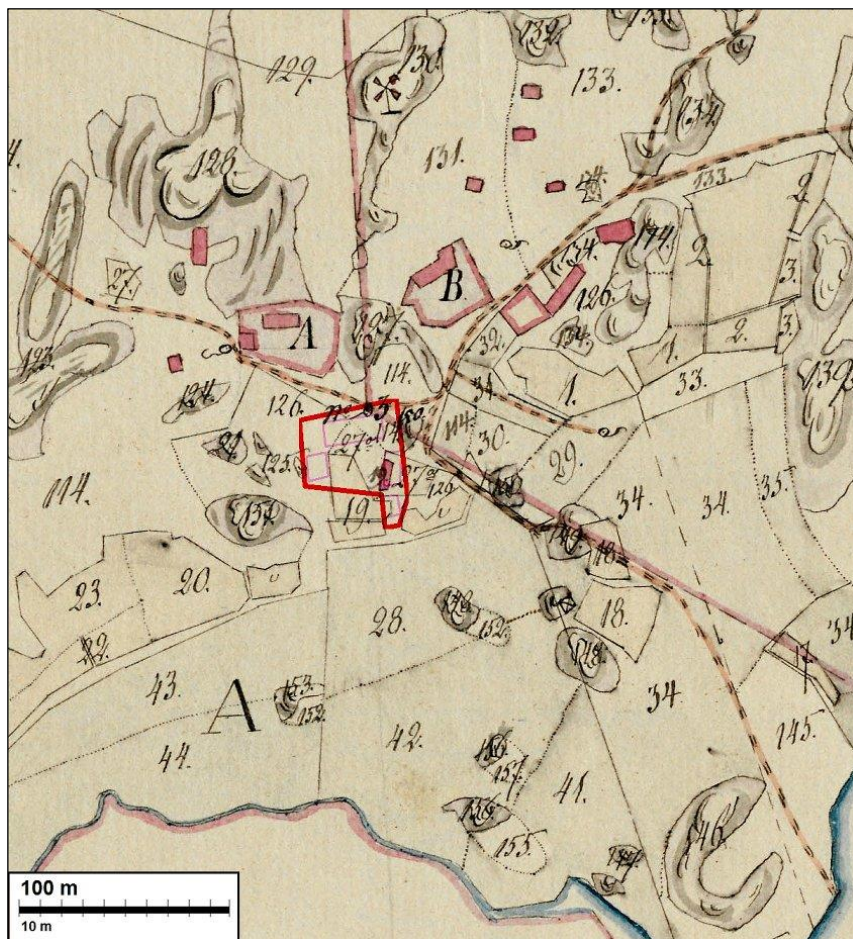
Aiemman, 1704 ja 1782 kylätontin kohdalla on v. 18342 kartalla A 27 Smidje kyan (sepän pelto?) ja A 27a ödehemmanets humlegård ja A 19 Hemåker sekä siihen on merkitty uksi pieni rakennus (paja tai sepän tölli?). Talot A ja B ovat siirtyneet vanhasta 1700-luvun tontista pohjoiseen (A) ja koilliseen (B). B-talo, nykyinen Övergård on edelleen samalla paikalla missä nytkin vanha talo. A:n, nykyisen Nedergårdin paikalla on sen sijaan nyt puisto ja kartanorakennus heti 1800-luvun talonpaikan pohjoispuolella. Vuoden 1942 ja 1872 kartoilla talot ovat samoilla kohdin kuin v. 1843 kartalla, joten B:n nykyinen talo on rakennettu aiemman pohjoispuolelle v. 1872 jälkeen. Peruskatoilla 1959-1975 talot ovat Nedergård (A) ja Övergård (B).

Alkuperäinen yhden ja sittemmin kahden talon kylätontti on siis nyt autio. Se on autioitunut ennen v. 1842, jolloin siis A talo siirtynyt hieman pohjoisemmaksi ja B talo koilliseen. A talon paikka on sitten autioitunut uudestaan joskus v. 1872 jälkeen kun nykyinen kartanorakennus on tehty.

Näsen vanhan tonttimaan paikannus vanhoilta kartoilta on melko tarkka (alle 10 m tarkkuus). Tontti on täysin autio eikä siellä ole rakennuksia. Tonttimaan halki on rakennettu rantaan menevä mökkitie ja sen kaakkoiskulmassa on sähkölinja ja sen pylväs. Tonttimaata ei ole tarkemmin maastossa tarkastettu – kuina katsomalla sitä sen reunoilta. Pintapuolisen tarkastelun mukaan tilan 1:15 puolella ei vaikuttaisi olevan maanpäällisiä rakenteita.



Kiinteistöraja punaisella. Ehdotettu muinaisjäännösrajaus tummanpunaisella. V. 1782 tonttimaa ja rakennukset sinipunaisella.



Ote kartasta v. 1842 johon on piirretty päälle v. 1782 tonttimaa.



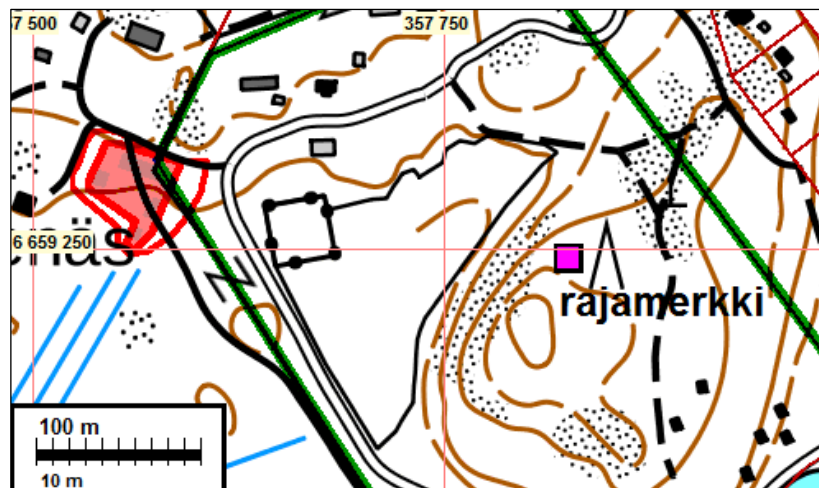
Ote kartasta v. 1782.

1 KIRKKONUMMI NÄSE 2

Mjtunnus: uusi kohde
 Rauh.lk: kiinteä muinaisjäänös
 Ajoitus: historiallinen
 Laji: raja: kivi

Koordin: N: 6659 244 E: 357 826 Z: 12, paikannus ± 5 m
 X: 6659 387 Y: 2525 093
 P: 6662 041 I: 3357 938

Tutkijat: Jussila 2016 inventointi
 Sijainti: Paikka sijaitsee Kirkkonummen kirkosta 8,8 km etelään.
 Huomiot: Metsäisellä kalliomäellä, sen pohjoisreunamalla, maapohjalla on sammaloitunut ja kasvillisuuden peittämä vanha, kivistä ladottu rajamerkki. Sen koko on n. 1,7 x 1,7 m ja korkeus n puolen metriä. Keskuskivi on kaatuneena sen päällä. Missään vanhassa kartassa (tarkat isojakokartat 1782 ja 1842, yleiskartat ja peruskartat 1959-1975) ei kohdalle osu lähellekään rajaa. Rajamerkin ikä on siten tuntematon. Voisiko se olla peräisin 1900-luvulta, ajalta ennen Porkkalan vuokrausta?





Sammaleen peittämä rajamerkki eri suunnista



Liite: tarkastetut maastot

