

TUTKIMUSRAPORTTI

VANTAA

Borgby (Keimola) Linna

Mahdollisen keskiaikaisen kyläpaikan arkeologinen koekaivaus
30.5.2016



AKDG 4867:2



MUSEOVIRASTO

ARKEOLOGISET KENTTÄPALVELUT

KOEKAIVAUSRYHMÄ

JAN-ERIK NYMAN

Tiivistelmä

Vantaan kaupungin Kivistössä sijaitsevalle kiinteistölle 92-406-2-238 Puutarhurin tila on suunniteltu rakennettavaksi uusi sauna ja vaja. Suunnitellut uudisrakennukset sijaitsevat alueella, jota on arkeologisessa inventoinnissa pidetty mahdollisena paikkana muinaismuistolain (295/1963) rauhoittamalle keskiaikaiselle Borgbyn kylätontille. Tästä syystä Museoviraston koekaivausryhmä sai tehtäväksi toteuttaa paikalla koekäivauksen. Rakennuspaikoille kaivettiin kaivinkoneen avulla kaksi koeojaa, joiden yhteinen pinta-ala oli noin 29 m². Molemmat koeojat olivat löydöttömiä eikä niistä havaittu mitään muitakaan viitteitä kiinteästä muinaisjäännöksestä.

Kannen kuva: Tutkimuskohde, kuvattu luoteesta. AKDG 4867:2

Sisällysluettelo

Kansilehti	
Tiivistelmä	
Sisällysluettelo	1
Arkisto- ja rekisteritiedot	2
Sijaintikartat	3
1. JOHDANTO	5
2. TUTKIMUSHISTORIA	6
3. KOHTEEN SIJAINTI JA KUVAUS	6
4. TUTKIMUSMENETELMÄT	9
5. KAIVAUSHAVAINNOT	10
6. YHTEENVETO	11
7. LÄHTEET	12
8. DIGIKUVALUETTELO	12
Yleiskartta	13

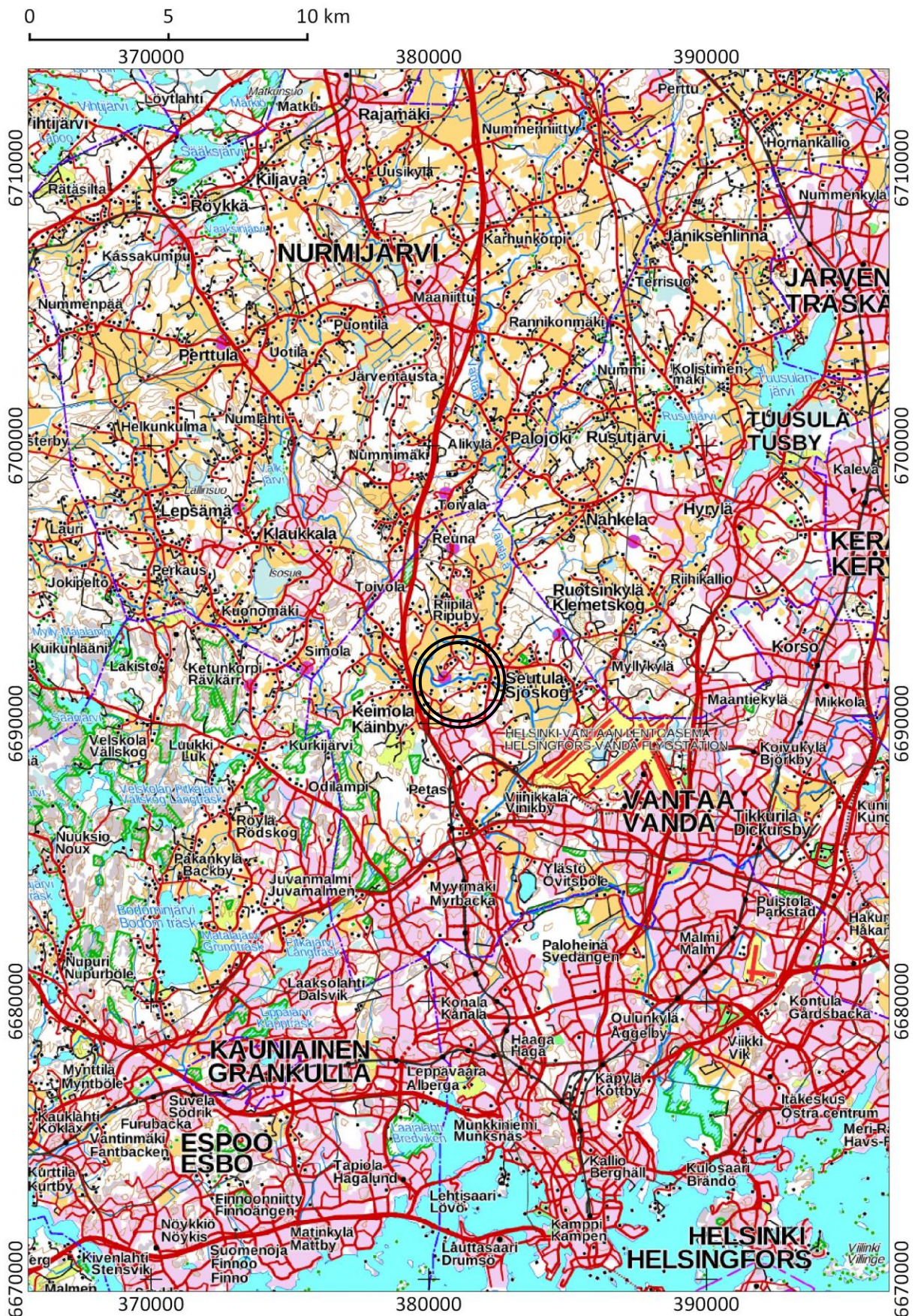
Arkisto- ja rekisteritiedot

Kohteen nimi:	VANTAA Borgby (Keimola) Linna
Muinaisjäännöslaji:	Historiallisen ajan kylänpaikka
Muinaisjäännösrekisterinro:	1000001766
Inventointinumero:	15 (Suhonen 2005)
Tutkimuksen laatu:	Koekaivaus
Kenttätyönjohtaja:	Jan-Erik Nyman, FM
Apulaistutkija:	Sara Perälä, FM
Tutkimuksen rahoittaja:	Museovirasto (virkatyö)
Kenttätyöaika:	30.5.2016
Tutkittu ala:	29 m ²
Maakunta:	Uusimaa
Kunta, kylä:	Vantaa, Keimola
Kiinteistötunnus:	92-406-2-238 Puutarhurin tila
Peruskartta, TM35-lehtijako:	L4143L
Peruskartta, Yleislehtijako:	2043 02 Seutula
Tutkitun alueen keskikoordinaatit:	N: 6691538 E: 381099 (ETRS-TM35-FIN)
Tutkitun alueen korkeus:	Z: 40,5 - 42,0 (N2000)
Kohteen lähin osoite:	Kylänpääntie 32, 01750 Vantaa
Kaivauslöydöt:	-
Aikaisemmat tutkimukset:	2005 Veli-Pekka Suhonen, inventointi
Aikaisemmat löydöt:	-
Digikuvat:	AKDG 4867:1-8, luettelo s. 12
Kartat:	Yleiskartta 1:500, A4, s. 13
Liitteet:	-
Tutkimusraportti:	Museoviraston arkisto, Helsinki

VANTAA Borgby (Keimola) Linna

N: 6691538 E: 381099 (ETRS-TM35FIN) Z: 40,5 - 42,0 (N2000)

1: 200 000

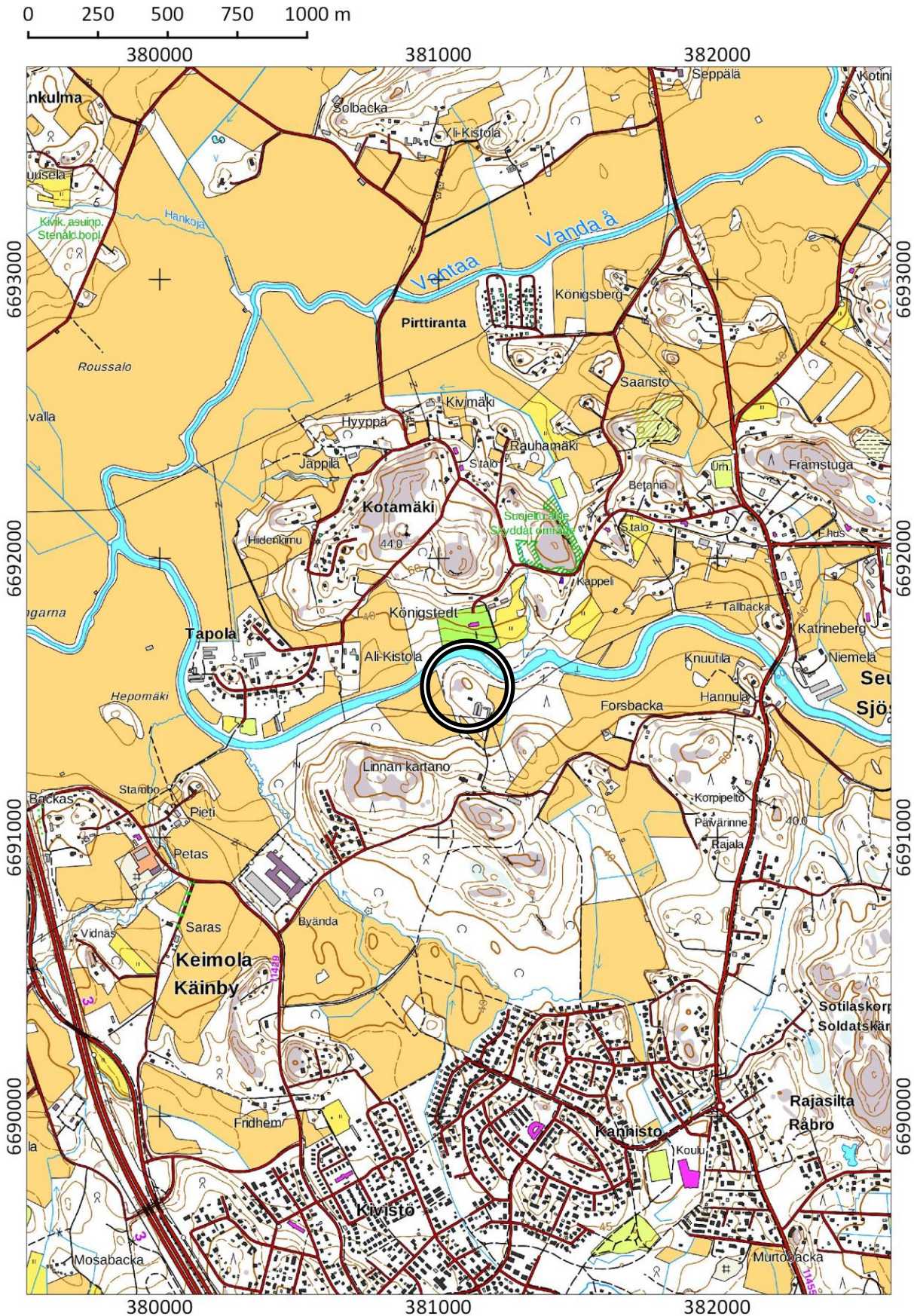


© Maanmittauslaitos 2016

VANTAA Borgby (Keimola) Linna

N: 6691538 E: 381099 (ETRS-TM35FIN) Z: 40,5 - 42,0 (N2000)

1: 20 000



© Maanmittauslaitos 2016

1. JOHDANTO

Vantaan kaupungin Kivistössä sijaitsevalle kiinteistölle 92-406-2-238 Puutarhurin tila on suunniteltu rakennettavaksi uusi sauna ja vaja. Suunnitellut uudisrakennukset sijaitsevat alueella, jota on arkeologisessa inventoinnissa pidetty mahdollisena paikkana keskiaikaisen Borgbyn kylätontille. Autioituneet keskiaikaiset kylänpaikat ovat muinaismuistolain (295/1963) rauhoittamia kiinteitä muinaisjäännöksiä. Muinaisjäännösrekisterissä Borgbyn kylänpaikan rekisteritunnus on 1000001766 ja sille on annettu rekisterinimi Borgby (Keimola) Linna.

Vantaan kaupunginmuseo antoi 3.5.2016 Museoviraston koekaivausryhmälle toimeksiannon tehdä rakennuspaikoilla koekaivauksen. Tavoitteena oli selvittää onko rakennuspaikoilla kiinteäksi muinaisjäännökseksi katsottavia kulttuurikerroksia tai rakenteita. Koekaivausryhmä toteutti koekaivauksen 30.5.2016 hyvissä sääolosuhteissa. Kyseinen rakennushanke oli pieni yksityinen hanke, joten koekaivaus tehtiin virkatyönä ja Museovirasto kustansi pääosan tutkimuskuluista. Vantaan kaupunginmuseo oli sopinut maanomistajan ja Linnan kartanon omistajan kanssa, että he vastasivat kaivinkoneen käyttökuluista. Tutkittavana oleva alue oli noin 400 m² ja siitä tutkittiin kaivinkoneen avulla noin 29 m². Koekaivauksessa toimi kenttätyönjohtajana FM Jan-Erik Nyman ja apulaistutkijana FM Sara Perälä.

Helsingissä 3.11.2016

Jan-Erik Nyman, FM

2. TUTKIMUSHISTORIA

Museoviraston tutkija Veli-Pekka Suhonen toteutti vuonna 2005 ensimmäisen arkeologisen inventoinnin, jossa tarkastettiin Linnan kartanon tonttia. Inventointikertomuksessaan Suhonen toteaa, että tontti on pysynyt käytössä nykyaikaan saakka ja että kartanon paikalla on mahdollisesti sijainnut Uudenmaan vuoden 1543 maakirjaan merkitty Borgby. Borgbyn kylässä oli silloin kaksi taloa. Suhonen huomauttaa kuitenkin, että noin 0,5 km Linnan kartanosta pohjoiseen on peltojen ympäröimä mäki, joka myös voisi olla mahdollinen paikka Borgbyn kylälle. Mäen etelärinteellä Suhonen havaitsi terassin, jossa sijaitsi omakotitaloja ja maatalousrakennuksia. Terassi on Suhosen mukaan kuitenkin luultavasti syntynyt vasta nykyisten rakennuksien rakentamisen yhteydessä. Muita havaintoja Borgbyn vanhasta kyläpaikasta Suhonen ei inventoinnin yhteydessä tehnyt (Suhonen 2005:34).

3. KOHTEEN SIJAINNIN JA KUVAUS

Tutkittavana oleva kohde sijaitsee Vantaan keskiaikaisesta Pyhän Laurin kirkosta 10,2 km luoteeseen Vantaanjoen etelärannalla olevalla mäen laella. Noin 200 x 100 m kokoinen ja noin 8 m korkea mäki laskee pohjoisessa melko jyrkästi kohti joenrantaa ja muualla hieman loivemmin kohti ympäröiviin peltoihin. Mäen melko tasaisen laen korkeus on noin 41 - 42 m mpy. Maaperä koostuu pääosin vähäkivisestä hiekasta, joka mäen juurella muuttuu hiesuksi ja saveksi. Mäen pohjoisosassa on myös kalliota. Mäellä kasvaa sekametsää. Keskellä mäkeä sijaitsee 1920-luvulla rakennettu omakotitalo, n.k. puutarhurin talo, pihapiireineen ja mäen eteläosassa on 1950-luvulla rakennettuja kasvihuoneita. Kasvihuoneiden kohdalla on Suhosen inventointikertomuksessa mainitsema melko selkeästi hahmotettava keinotekoinen terassi.

Suunnitellut rakennukset sijoittuvat mäen laelle, alueelle johon oli aivan äskettäin levitetty hyvin lannoitettu multakerros. Paikalla kasvaa harvakasvuista mänty- ja kuusivaltaista sekametsää. Mäellä oleva omakotitalo sijaitsee noin 30 m tulevien rakennuksien eteläpuolella.



Kuva 1. Tutkimuskohde, kuvattu koillisesta. AKDG 4867:1

Tutkittavana oleva kohde nousi jääkauden jälkeisen maankohoamisen myötä merestä yli 9000 vuotta sitten mesoliittisella kivikaudella, jolloin se on sijainnut pienellä saarella kapean salmen etelärannan tuntumassa. (Hyvärinen 1999:81; Leskinen & Pesonen 2008:298). Kivikautisia löytöjä tunnetaan myös aivan lähimaastosta. Lustigkullan kivikautinen asuinpaikka sijaitsee noin 400 m tutkimuskohteesta itään ja lähipelloista molemmin puolin Vantaajokea on löytynyt kivikautisia esineitä. Näistä kaksi, reikäkirves (KM 5527) ja kourutalta (KM 7995:4), ovat mahdollisesti jopa löytäneet tutkimuskohteena olevalta mäeltä (Lehtosalo 1962:55). Pronssikautisia tai rautakautisia kohteita tai löytöjä ei lähialueelta tunneta.



Kuva 2. Tutkimuskohde, kuvattu lounaasta. AKDG 4867:3

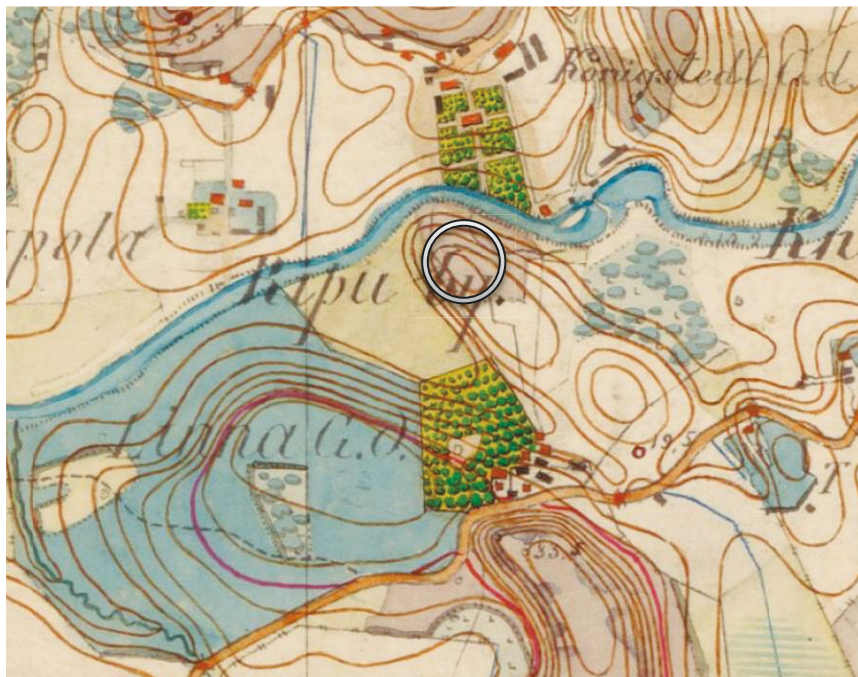


Kuva 3. Tutkimuskohde, kuvattu kaakosta. AKDG 4867:4

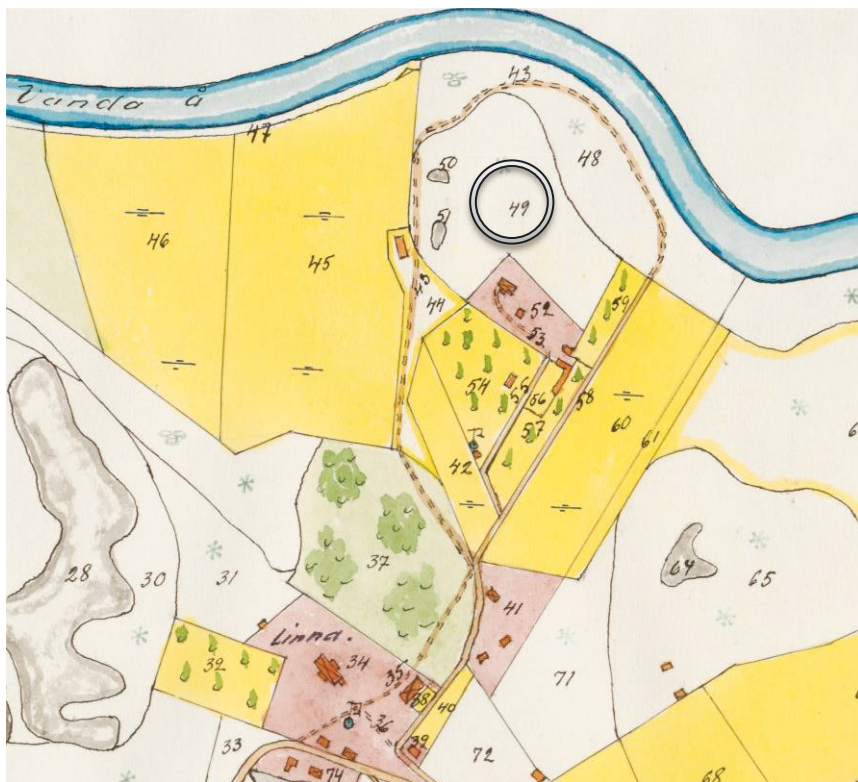
Linnan kartanon nykyinen 1700-luvun lopulta peräisin oleva päärakennus sijaitsee tutkimuskohteesta noin 330 m etelään. Kartano muodostettiin vuonna 1636 kahdesta autiotilasta paikalle jossa aiemmin ilmeisesti oli sijainnut Uudenmaan vuoden 1543 maakirjaan merkitty Borgby. Borgbyssä oli silloin kaksi tilaa, mutta tonttimaiden tarkkaa sijaintia ei tunneta (Byman et. al 1982:92; Kepsu 2005:97; Suhonen 2005:34).



Kuva 4. Ote maanmittari Carl P. Hagströmin laatimasta tiluskartasta vuodelta 1776. Kartassa tutkimuskohde on ympyröity. Lähde: Kansallisarkisto B11:4/15



Kuva 5. Ote 1800-luvun loppupuolelta olevasta Venäjän armeijan topografistesta kartasta. Kartassa tutkimuskohde on ympyröity. Lähde: Kansallisarkisto VIII 29 [Helsinki]



Kuva 6. Ote maanmittari Einar Rau-ramo laatimasta tiluskartasta vuodelta 1944. Kartassa tutkimuskohde on ympyröity. Lähde: Kansallisarkisto B66:17/1-4

Historiallisen kartta-aineiston perusteella tutkimuskohteena olevalla mäellä ei ole ollut kiinteää asutusta 1700- ja 1800-luvuilla. Venäläisessä topografisessa kartassa 1800-luvun loppupuolelta mäen eteläosaan on merkitty talourakennus, mutta varsinainen asutus lienee syntynyt vasta kun nykyinen n.k. puutarhurin talo rakennettiin 1920-luvulla. Kiinteistö 92-406-2-238 Puutarhurin tila on lohkottu vuonna 2015 Linnan kartanon tilasta.

4. TUTKIMUSMENETELMÄT

Koekaivauksessa tutkittiin koeojien avulla suunnitellut rakennuspaikat, jotka maanomistaja oli etukäteen merkinnyt maastoon paaluilla. Molemmille rakennuspaikoille kaivettiin kaivinkoneella yksi koeoja ja tutkittu pinta-ala on yhteensä noin 29 m². Koneellinen kaivutyö tapahtui varovaisesti kuorimalla ohuita kerroksia arkeologin valvonnassa kunnes multainen pintamaa oli kokonaisuudessaan poistettu. Multakerroksen alla oleva maapinta sekä koeojien profiilit puhdistettiin tarvittaessa lapiolla ja kaivauslastalla. Koeojan profiilit dokumentoitiin valokuvaamalla ja koeojista tehdyistä havainnoista tehtiin kirjalliset muistiinpanot. Koeojista ei saatu sen kaltaisia havaintoja, jotka olisivat antaneet syytä tarkempaan dokumentaatioon.

Koeojien sijainnit mitattiin VRS-RTK -laitteella (Topcon Hiper SR), jonka tarkkuus on keskiarvomittauksella ± 15 cm. Mittaukset suoritettiin valtakunnallisessa ETRS-TM35FIN-tasokoordinaatistossa ja N2000 korkeusjärjestelmässä. Koekaivauksen jälkeen koeoja peitettiin.

Jälkityövaiheessa laadittiin Maanmittauslaitoksen maastokartan pohjalle yleiskartta mittakaavaan 1:500, johon lisättiin koeojien sijainnit. Koekaivauksessa ei löytynyt yhtäkään esinelöytöä. Tutkimuksessa otetut digitaaliset valokuvat on luetteloitu Museoviraston kuvakokoelmiin päänumerolla AKDG 4867.



Kuva 7. Koeoja 1:n pintamaat poistetaan kaivinkoneella, kuvattu koillisesta. AKDG 4867:5

5. KAIVAUSHAVAINNOT

Koeoja	LO-nurkka	KA-nurkka	KO-nurkka	LU-nurkka	Korkeus m mpy
Koeoja 1	N 6691537,86 E 381097,44	N 6691537,12 E 381098,89	N 6691548,01 E 381105,28	N 6691549,24 E 381104,24	40,7-41,4
Koeoja 2	N 6691523,04 E 381091,87	N 6691522,95 E 381093,36	N 6691528,15 E 381093,90	N 6691528,44 E 381092,49	41,3-41,7

Taulukko 1. Koeojien sijaintitiedot. Tasokoordinaatisto ETRS-TM35FIN, korkeusjärjestelmä N 2000.

Koeoja 1 sijoitettiin tulevan saunarakennuksen kohdalle. Koeoja oli noin 13,5 m pitkä, 1,5 m leveä ja sen pinta-ala oli yhteensä noin 21,5 m². Koeojasta kävi ilmi, että paikalle on tuotu noin 35 cm paksu kerros hyvin lannoitettua kuohkeaa multaa. Tämän alla oli vanha maapinta, jossa oli noin 20 cm paksu kerros mullansekaista hiekkaa. Alemman multakerroksen alta paljastui puhdas punaruskea hiekka. Koeojasta ei saatu esi-nelöytöjä eikä siitä havaittu merkkejä varsinaisesta kulttuurikerroksesta tai rakenteista.

Koeoja 2 sijoitettiin tulevan vajarakennuksen kohdalle. Koeoja oli noin 5,5 m pitkä, 1,5 m leveä ja sen pinta-ala oli yhteensä noin 7,5 m². Myös tämän koeojan kohdalle oli äskettäin levitetty hyvin lannoitettua multaa. Kuohkea multakerros oli noin 15 cm paksu ja sen alla oli vanha maanpinta. Vanhan maanpinnan alla oli noin 5 cm paksu kerros mullansekaista hietaa, jonka alta paljastui puhdas harmaa hietä. Koeojasta ei saatu esi-nelöytöjä eikä siitä havaittu merkkejä varsinaisesta kulttuurikerroksesta tai rakenteista.



Kuva 8. Koeoja 1:n eteläosa pintamaan poiston jälkeen, kuvattu koillisesta. AKDG 4867:6



Kuva 9. Koeoja 1:n profiili, kuvattu kaakosta. AKDG 4867:7



Kuva 10. Koeoja 2:n profiili, kuvattu lännestä. AKDG 4867:8

6. YHTEENVETO

Vantaan kaupungin Kivistössä sijaitsevalle kiinteistölle 92-406-2-238 Puutarhurin tila on suunniteltu rakennettavaksi uusi sauna ja vaja. Suunnitellut uudisrakennukset sijaitsevat alueella, jota on arkeologisessa inventoinnissa pidetty mahdollisena paikkana keskiaikaisen Borgbyn kylätontille. Autioituneet keskiaikaiset kylänpaikat ovat muinaismuistolain (295/1963) rauhoittamia kiinteitä muinaisjäännöksiä.

Tästä syystä Vantaan kaupunginmuseo antoi Museoviraston koekaivausryhmälle toimeksiannon tehdä rakennuspaikoilla koekaivauksen. Tavoitteena oli selvittää onko rakennuspaikoilla kiinteäksi muinaisjäännökseksi katsottavia kulttuurikerroksia tai rakenteita. Koekaivausryhmä toteutti koekaivauksen 30.5.2016. Tutkittavana oleva alue oli noin 400 m² ja siitä tutkittiin kaivinkoneen avulla noin 29 m². Koeojista ei löytynyt mitään viitteitä siitä, että paikalla olisi sijainnut keskiaikainen kylä. Molemmissa koeojissa pintamullan alta paljastui puhdas ja koskematon pohjamaa eikä mullasta löydetty yhtäkään esinelöytöä. Koekaivauksen perusteella tutkitulla alueella ei ole kiinteää muinaisjäännöstä.

7. LÄHTEET

Painetut lähteet ja kirjallisuus:

Byman, Eeva, Heporauta, Arne, Hakli, Leena & Hämäläinen, Pirjo (1982). *Rakennuskulttuuri Vantaalla: inventointi 1981*. Vantaa: Vantaan kaupunki.

Hyvärinen, Hannu (1999). Shore displacement and Stone Age dwelling sites near Helsinki, southern coast of Finland. Teoksessa Huurre, Matti (toim.) *Dig it all: papers dedicated to Ari Siiriäinen*. Helsinki: The Finnish antiquarian society & The archaeological society of Finland. s. 79-89.

Kepsu, Saulo (2005). *Uuteen maahan: Helsingin ja Vantaan vanha asutus ja nimistö*. Helsinki: Suomalaisen kirjallisuuden seura.

Leskinen, Sirpa & Pesonen, Petro (2008). *Vantaan esihistoria*. Vantaa: Vantaan kaupunki.

Painamattomat raportit:

Suhonen, Veli-Pekka (2005). Vantaan keskiaikaisten kylätonttien inventointi vuonna 2005. Museovirasto.

Lehtosalo, Veikko (1962). Helsingin pitäjän kiinteät muinaisjäännökset. Muinaistieteellinen toimikunta.

8. DIGIKUVALUETTELO

AKDG 4867:

Kuvaaja: Jan-Erik Nyman (1-7)

Sara Perälä (8)

1. Tutkimuskohde, kuvattu koillisesta.
2. Tutkimuskohde, kuvattu luoteesta.
3. Tutkimuskohde, kuvattu lounaasta.
4. Tutkimuskohde, kuvattu kaakosta.
5. Koeoja 1:n pintamaat poistetaan kaivinkoneella, kuvattu koillisesta.
6. Koeoja 1:n eteläosa pintamaan poiston jälkeen, kuvattu koillisesta.
7. Koeoja 1:n profiili, kuvattu kaakosta.
8. Koeoja 2:n profiili, kuvattu lännestä.

VANTAA Borgby (Keimola) Linna

Jan-Erik Nyman 2016

Yleiskartta 1:500

Piirtäjä Jan-Erik Nyman

Pohjakarttana on Maanmittauslaitoksen maastokartta

Koordinaatisto ETRS-TM35FIN

Korkeuskäyrät (N2000) ovat piirretty Maanmittauslaitoksen kahden metrin korkeusmallin mukaisesti

0 10 20 m



koeja



suunniteltu rakennus



kiinteistöraja ja rajamerkki



kallio



nurmikko



mänty-, kuusi- ja lehtimetsä

