

TUTKIMUSRAPORTTI

# ESPOO

## Mattby (Matinkylä)

Keskiaikaisen kylätontin koekaivaus

29.8.2016



AKDG 5117:16



MUSEOVIRASTO

ARKISTO- JA TIETOPALVELUT | ARKEOLOGISET KENTTÄPALVELUT

SATU KOIVISTO

## Tiivistelmä

Espoon kaupunki suunnittelee Matinkylässä sijaitsevan Mattbyn keskiaikaisen kylätontin läheisyyteen uutta kevyenliikenteen siltaa. Uuden Matlidenin sillan länsipää tulee sijoittumaan Matinkartanontien ja Nelikkotien kulmassa sijaitsevalle muinaisjäännösalueelle. Kylätonttia on inventoitu viimeksi vuonna 2005, jolloin sen arvioitiin olevan hyvin säilynyt ja tutkimuksellisesti arvokas. Sillan tukipilareiden paikoilla ja liityntäalueella tehtiin arkeologisia koekaivauksia elokuussa 2016. Työllä varmistettiin, ettei sillan rakentamisella tuhota keskiaikaisen kylätontin osia. Rakennettavalle alueelle avattiin koneellisesti kaksi koekaivausaluetta. Kaivausten tulosten ja historiallisten karttojen perusteella alue on ollut ilmeisesti kylän vanhaa peltoa, eikä paikalta löytynyt arkeologisesti kiinnostavia kerrostumia tai löytöaineistoa. Tehdyt kaivannot kartoitettiin tarkkuus-GPS -laitteella ja ne dokumentoitiin valokuvin ja muistiinpanoin. Kaivutyö saatiin valmiiksi yhden päivän aikana, jonka jälkeen kaivetut alueet täytettiin ja siistittiin koneellisesti.

**Kansikuva:** Kopterikuva tutkimusalueesta, joka sijaitsee puistomaisessa kulmauksessa Nelikkotien liikenneympyrän alapuolella. Kuvattu koilliseen. Kuva: Vesa Laulumaa/ARKE.

# Sisällysluettelo

Arkisto- ja rekisteritiedot.....	2
Sijaintikartat .....	3
1. Johdanto .....	5
2. Tutkimushistoria ja käytetty lähdeaineisto .....	6
3. Tutkimusalueen kuvaus ja rajaus.....	6
4. Arkeologinen koekaivaus.....	8
5. Yhteenveto .....	11
Lähteet ja kirjallisuus .....	12
Digitaalikuvaluettelo.....	13
Kartta .....	14

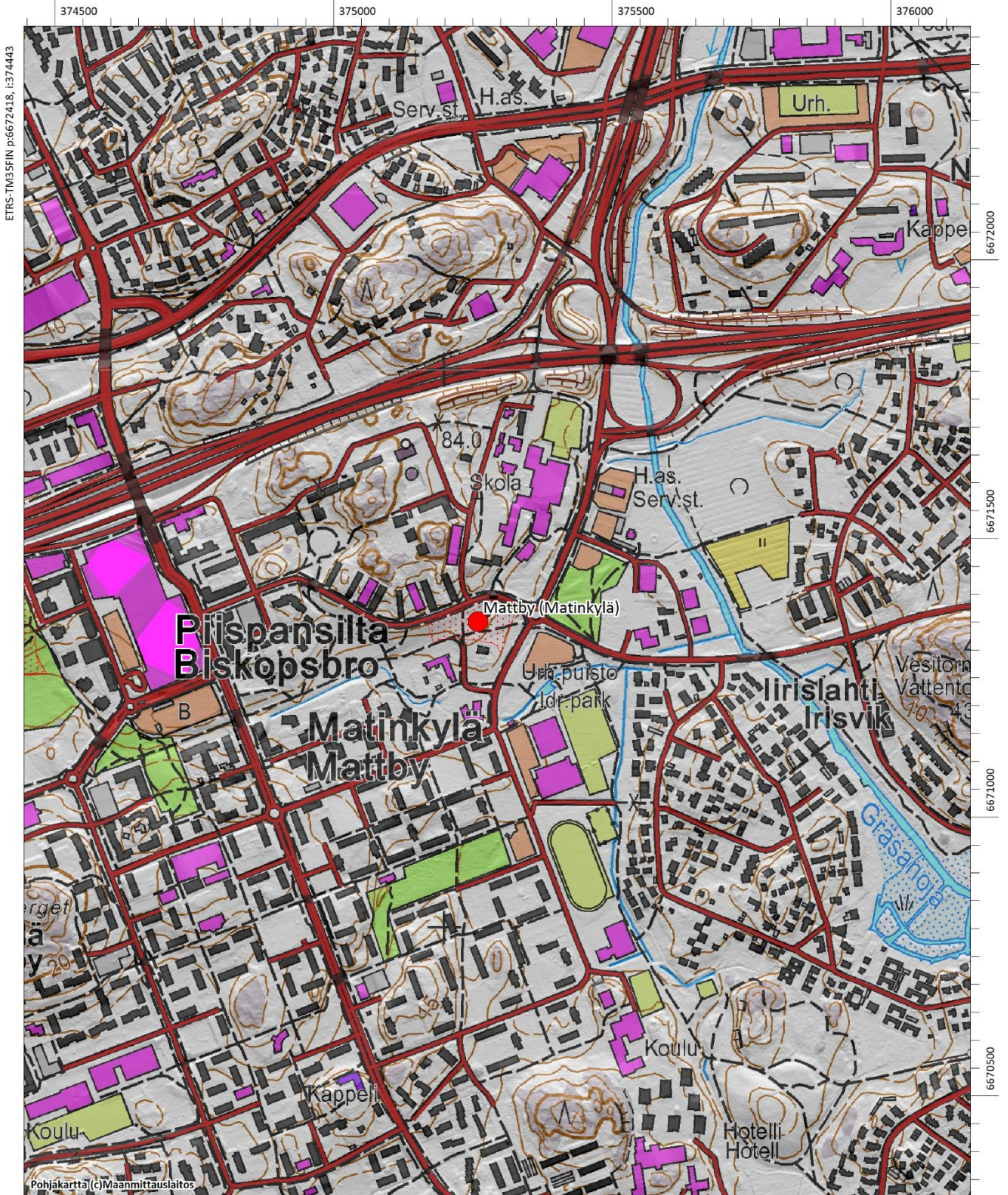
## Arkisto- ja rekisteritiedot

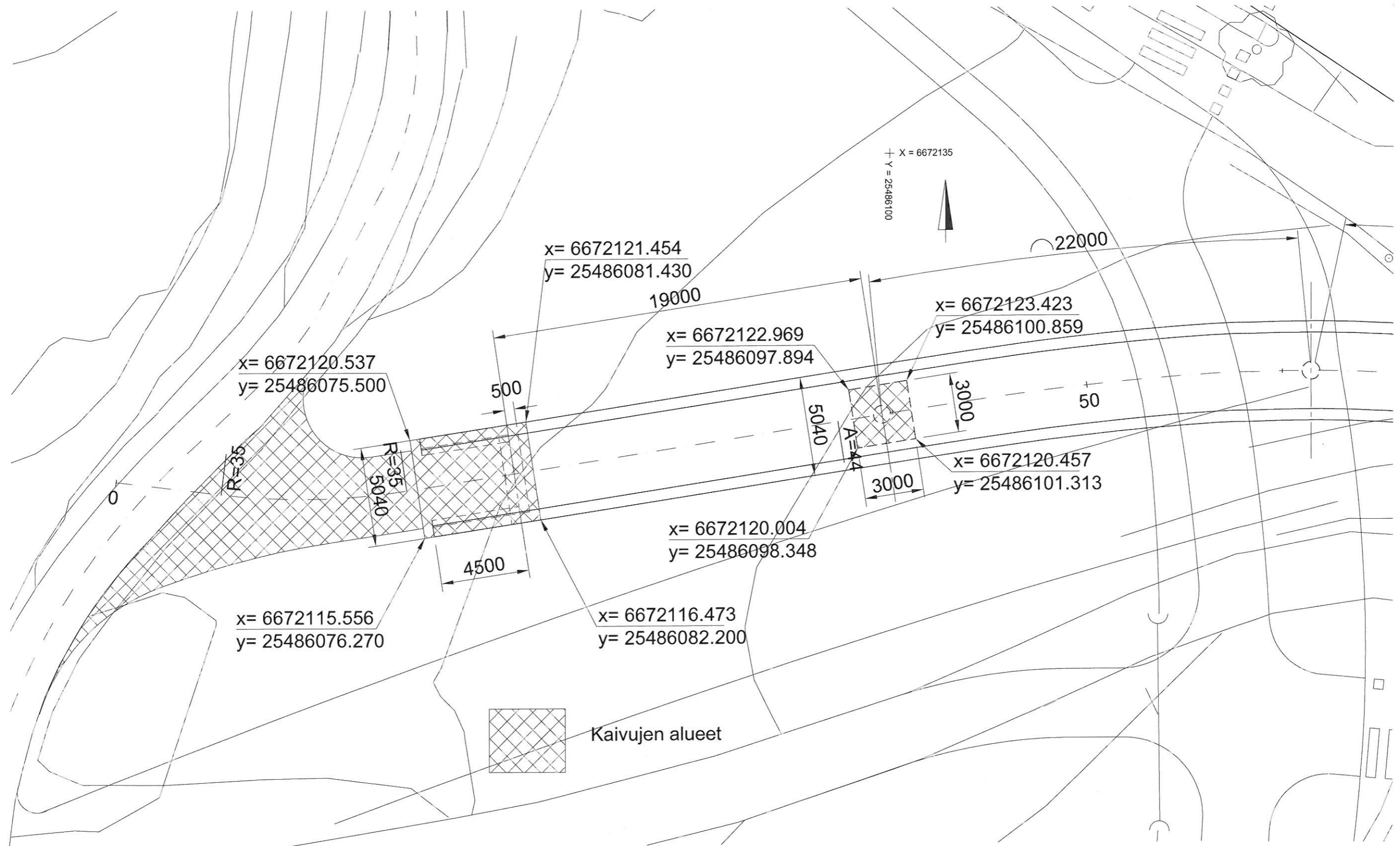
Keskiaikaisen kylätontin koekaivaus

Tutkimuskohteen nimi:	Espoo Mattby (Matinkylä)
Mj-rekisterin tunnus:	1000001863
Kohteiden ajoitus ja tutkimuksen laatu:	Keskiaikainen kylätontti, arkeologinen koekaivaus (tarkkuusinventointi)
Kenttäyönjohtaja:	FM Satu Koivisto
Mukana kenttätyössä:	FM Vesa Laulumaa ja FL Petro Pesonen
Tutkimuslaitos:	Museovirasto / Arkeologiset kenttäpalvelut ARKE
Tutkimusluvan dnro:	MV/127/05.04.01.02/2016
Kenttätyöaika:	29.8.2016
Tutkitun alueen laajuus:	noin 80 m <sup>2</sup>
Tutkimuksen tilaaja / rahoittaja:	Kaupunkitekniikan keskus, Espoon kaupunki
Tutkimusalueen lähin osoite:	Matinniitynpolku, Espoo
Kiinteistöt:	49-23-305-1, 49-23-9901-0, 49-434-1-423
TM35 karttalehti:	L4131G2
Tutkimusalueen keskikoordinaatit (ETRS-TM35FIN):	P: 6671548, I: 375061 Mattby (Matinkylä) (mj-rek.)
Aikaisemmat tutkimukset:	2000 Teija Nurminen/Espoon kaupunginmuseo inventointi 2005 Päivi Hakanpää inventointi
Aikaisemmat löydöt:	-
Raporttiin liittyvät digitaalikuvat:	AKDG 5117:1–16
Raporttiin liittyvät löydöt:	-
Alkuperäisen tutkimusraportin säilytyspaikka:	Museoviraston arkisto
Kopiot:	Espoon kaupunki, Espoon kaupunginmuseo

# Sijaintikartat

Espoo Mattby (Matinkylä) keskiaikainen kylätontti  
mj.rek.nro 1000001863





# 1. Johdanto

Espoon Mattbyn (Matinkylän) keskiaikainen kylätontti sijaitsee Matinkylän kartanon päärakennuksen pohjoispuolella, Matinkartanontien ja Nelikkotien välisellä puistoalueella. Kartanorakennuksessa toimii nykyisin avopalvelukeskus ja sen eteläpuolella on säilynyt osia kartanon puutarhasta. Vuoden 1540 maakirjan mukaan Mattbyn kylässä oli neljä taloa ja sen päärakennus sijaitsi suunnilleen nykyisen kartanorakennuksen paikalla. Kylään kuului lisäksi Biskopsbyn talo, joka hävisi jo 1500-luvulla ja sen tarkkaa sijaintipaikkaa ei ole kyetty selvittämään. Matinkylän kantatilojen nimiä ei niin ikään tiedetä, sillä ne hävisivät itsenäisinä tiloina jo 1600-luvun aikana.

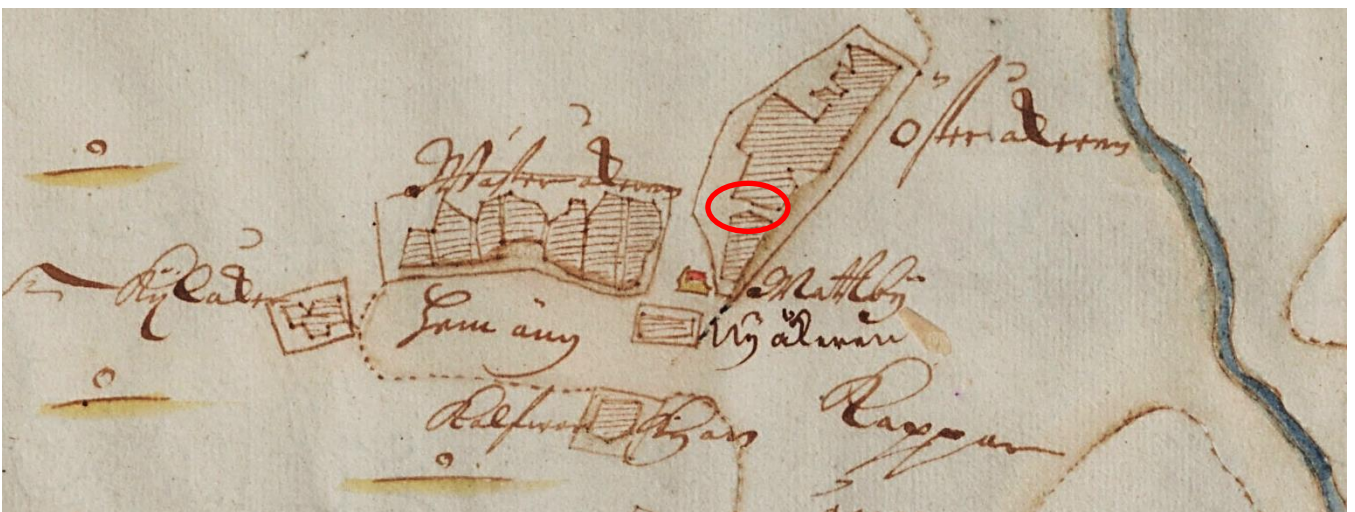
Espoon kaupungin vuonna 2016 edistämä siltahanke liittyy Nelikkotien ja Matinkartanontien liikenneympyrän kehittämiseen, jonka avulla pyritään parantamaan erityisesti koululaisten liikenneturvallisuutta. Espoon kaupungin museo totesi lausunnossaan (dnro 1530/10.03.01/2016), että sillan läntinen osa on suunniteltu rakennettavaksi muinaismuistolain (295/1963) rauhoittamalle kiinteälle muinaisjäänökselle, joten sillan tukipilareiden ja luiskan alueilla tulee tehdä arkeologisia koekaivauksia ennen rakennustöiden aloittamista. Espoon kaupunki tilasi koekaivauksen Museoviraston Arkeologisilta kenttäpalveluilta.

Kenttätöiden tavoitteena oli varmistaa, ettei sillan rakentamisella tuhota kiinteää muinaisjäänöstä. Arkeologisten kenttäpalveluiden tutkijat Satu Koivisto, Vesa Laulumaa ja Petro Pesonen tekivät koekaivauksia sillan länsiosan rakennuspaikalla yhden päivän ajan. Tutkimuksen jälkityöt ja raportointi tehtiin tammikuussa 2017 allekirjoittaneen toimesta. Petro Pesonen avusti raportoinnissa.

Helsingissä 30.1.2017,



Satu Koivisto, FM



**Kuva 1.** Vuoden 2016 tutkimusalue (punaisella ympyrällä) ja Mattbyn kylä Gräsanojan länsirannalla vuonna 1695 Samuel Brotheruksen laatimalla kartalla. Kylässä oli kartoitusvuonna todellisuudessa neljä taloa, jotka kaikki kuuluivat Kvisbackan elinikäiseen rälssiin, mutta kartalle niistä on jostain syystä päätyynyt vain yksi rakennus. Kartta: Maanmittauslaitoksen uudistusarkisto, *Espoo Olarsby, Mattby och Kvisbacka: Karta med beskrifning 1695–1695* (B8:1/1-2). Kansallisarkisto.

## 2. Tutkimushistoria ja käytetty lähdeaineisto

Mattbyn keskiaikainen tonttimaa on sijainnut nykyisen Nelikkotien eteläpuolella ja Matinkartanontien länsipuolella, noin 7,5 km Espoon kirkosta kaakkoon. Mattbyn omistajia tunnetaan jo 1500-luvulta lähtien. Tilan viljelysten rajat mitattiin ja merkittiin kartalle ensimmäisen kerran vuonna 1695 (Kuva 1). Pellot ja niityt ulottuivat avoimina pitkälle pohjoiseen, aina Kvisbackan ja Gräsan tilojen tuntumaan. Keskiaikaisen kylän kohdalle rakentui Mattbyn tila, jonka päärakennus on sijainnut todennäköisesti nykyisellä paikallaan jo keskiajalta lähtien. Paikalla tällä hetkellä oleva rakennus nousi aikaisemman, palaneen päärakennuksen paikalle 1940-luvun lopulla (Huttunen *et al.* 2012). Kylän nimi Mattby perustuu talon- ja henkilönnimeen Matt, Matti(la). Nimi oli jakokunnassa käytössä jo keskiajalla (*Mattis i Gräsa* 1492). Vielä 1500-luvulla nimi esiintyy Mattbyssä kahdella talolla. Gräsa on merkitty ruotsinkieliseksi alkukyläksi, mutta kartoilla olevien peltonimien perusteella on arveltu, että asutus olisi alun perin suomenkielistä (mm. *Kåttoniittu*) (Mallat *et al.* 2008: 82). Kvisbackan, Mattbyn ja Gräsagårdin kylät rakentuivat Gräsanojan ja lännessä olevan Finnoonpuron väliselle alueelle. Hiekkamaalla sijaitsevat Mattbyn pellot eivät ilmeisesti olleet kovin tuottavia, sillä alue oli alavaa ja tulville altista. Jo 1700-luvun alussa Mattbyn kylän peltoja kuvaillaan aitioiksi ja osin metsittyneiksi. Fredrikssonien suku on viljellyt Mattbyn tilaa ilmeisesti vuodesta 1718 lähtien. Tilan koko pysyi lähes muuttumattomana aina 1900-luvulle saakka, jonka loppupuoliskolla Matinkylän aluetta alettiin rakentamaan. Mattbyn tilaan kuului ainakin yksi torppa (Sepetintorppa), josta läheinen Sepettorpanpuisto on saanut nimensä.

Mattbyn kylänpaikka tarkastettiin Espoon kaupunginmuseon inventoinnissa (Nurminen 2000), jolloin arvioitiin, että alueella on vielä mahdollisesti jäljellä kylän keskiaikaisia asutuserrostumia. Matinkylässä todettiin olevan paljon rakennustoimintaa mm. läheisellä Matinsyrjän alueella, joten kyläpaikan ympäristö oli muuttumassa. Mattbyn kylätontti tarkastettiin myös Museoviraston rakennushistorian osaston inventoinnissa (Hakanpää 2005). Kohteen ympäristöä ja kylän kehitystä selvitettiin tuolloin perusteellisemmin ja lisäksi tonttimaan eri osien maaperää tutkittiin kairauksin. Korkeuskäyrien perusteella Mattbyn kylä on sijainnut keskiajalla merenlahden rannalla. Espoon kylännimistä ainakin Köklax (Kauklahti tai Kaukalahti), Hoplax (Haapalahti) ja Mäkkylä (Mäkikylä) ovat suomalaisperäisiä nimiä, jotka on myöhemmin käännetty ruotsiksi. Ilmeisesti näissä kylissä on ollut pysyvää, mahdollisesti jo rautakaudelle periytyvää asutusta ennen ruotsalaisten uudisasukkainen saapumista keskiajalla. Saulo Kepsun (2005) mukaan, em. kylien lisäksi vanhaa suomalaisasutusta on ollut mahdollisesti myös Finnevikissä ja Mattbyssä. Keskiajalla kylät oli jaettu jakokuntiin, jotka noudattivat ns. boolijakoa. Jakokunnat omistivat mm. yhteismetsää, -niittyjä ja kalavesiä. Jakokuntien rajat oli tarkkaan määritetty ja merkitty rajamerkein maastoon. Gräsan jakokuntaan kuuluivat Mattbyn lisäksi läheiset Olarsbyn ja Kvisbackan kylät.

## 3. Tutkimusalueen kuvaus ja rajaus

Matinkylän alue on tyypillistä Rannikko-Suomen maaperää, missä kalliomaiden ja savien osuus on vallitseva. Alue vapautui mannerjäätiköstä noin 12 000 vuotta sitten, jonka jälkeen matala rannikkokaistale jäi pitkäksi aikaa nykyistä Itämeren edeltävien vesistövaiheiden alle. Turpeen kerrostuminen alkoi heti maan paljastuttua veden alta. Matalat merenlahdet soistuivat ja kasvoivat vähitellen umpeen. Joitain niistä on myöhemmin ruopattu avoimiksi. Liejuja esiintyy merenrannan ohella myös Gräsanojan varressa. Maanko-



hoaminen on alueella nykyisin noin 21 cm sadassa vuodessa. Merenlahdet ovat mataloituneita liejuja ja liejusavia kerrostaneiden rantavoimien vaikutuksesta. Tiheästi asutun seudun maalajit ovat jääneet pitkälti kartoittamatta, koska kuvioiden rajoja ei asutuksen vuoksi ole voitu määrittää. Alueella on rakennustoiminnan takia myös paljon täytemaita. Maaperän perustyyppi on kuitenkin samanlaista kuin ympäristössä; kohoamat ovat kalliomoreenia, joita reunustavat ohuet rantakerrostumat. Painanteissa on savia ja liejuja tai turpeita. (Haavisto-Hyvärinen *et al.* 1996.) Maaperäkartan perusteella Mattbyn kylätontti sijaitsee kalliomaalla (Ka), jota ympäröivät hiekkamoreeni (Mr) ja savialueet (Sa).



**Kuva 2.** Tutkimusalue puistomaisella kaistaleella Nelikkotien ja Matinkartanontien kulmauksessa. Kuvattu itään. Kuva: Vesa Laulumaa /ARKE (AKDG 5117:2).

Tonttimaa on sijainnut loivasti etelään ja kaakkoon laskevalla rinteellä, jonka pohjoisosassa on vielä pitkälti rakentamaton puistotiheikkö ja nurmikenttä, jolla risteilee kevyenliikenteenväyliä valaisinpylväineen. Etelä- ja länsiosat ovat nykyään pitkälti rakennettu. Kartanon eteläpuolella on Matinkylän terveysasema parkkipaikoineen ja lounaispuolelle Matinniityn päiväkotia. Tontin keskiosassa on Matinkylän kartanon päärakennus, jossa nykyisin toimii kaupungin avopalvelukeskus. Kesän 2016 tutkimusalue sijaitsi Nelikkotien ja Matinkartanontien välisellä etelänpuoleisella rinteellä, tontin koillisosassa, jolla kasvaa pensaita ja lehtipuita (ks. kartta s. 14). Tonttimaan Matinkartanontien puoleinen osa oli jo vuoden 2005 inventoinnin (Hakanpää) aikana metsittymässä ja paikalle oli tuotu sorakasa. Aluetta pohjois-eteläsuuntaisesti halkovan polun länsipuolella kasvoi vanhoja puita ja pensaikkoo. Sen aluskasvillisuus oli rehevää ja kasvoi mm. nokkosta. Maanpinnalle erottui kiviä, joista osan oletettiin liittyvän paikalla mahdollisesti aikaisemmin sijainneen rakennuksen perustaan. Osaa kivistä oli selvästi liikuteltu. Inventoinnissa tehtyjen kairauksen perusteella paikalla todettiin seuraavat maakerrokset:

0–5 cm Humus ja pintamulta,  
5–33 cm Ruskea mullansekainen hiekka,  
33–43 cm Ruskea hiekansekainen savi.

Broteruksen vuoden 1695 kartan asemoinnin perusteella (Huttunen *et al.* 2012:15) vuoden 2016 tutkimusalue sijaitsi Mattbyn kylän asuinrakennuksen pohjoispuoleisella pellolla tai tarkemmin ottaen kahden pellon välissä ja niiden reunalla olevalla kaistaleella (Kuva 1). Koska kirjallisten lähteiden perusteella tiedetään Mattbyn keskiaikaisessa kylässä sijainneen neljä rakennusta, joiden sijainnit ovat epävarmoja, pidettiin myös tontin pohjoisosaa arkeologisesti potentiaalisena arkeologisten kerrostumien sijoittumiselle.

## 4. Arkeologinen koekaivaus

Koekaivauksella käytettiin Espoon kaupungin käyttämää ETRS-GK25 (EPSG:3879) -koordinaatistoa ja N2000-korkeusjärjestelmää. Mittalaitteena oli VRS-GPS-laite, jonka paikannustarkkuus oli parhaimmillaan noin 10 cm. Jälkitöissä mittaustiedot ja Espoon kaupungilta saatu pohjakartta yhdistettiin MapInfo-ohjelmassa. Kaivantoja dokumentoitiin lisäksi muistiinpanoin ja digitaalikuvin. Valokuvat luettelointiin jälkityövaiheessa WebMusketti-järjestelmään numerolla AKDG 5117. Yhtään esinelöytöä ei saatu koekaivauksessa talteen.

Koekalojen kaivaminen tapahtui kaivinkoneella. Työstä vastasi Cityremcon Oy. Kaupunki oli ystävällisesti merkinnyt sillan tukipilareiden rakennuspaikat maastoon paaluin ja kaivaukset kohdistettiin näille alueilla sekä niiden välittömään läheisyyteen. Ennen konekaivun aloittamista tutkimusalueella tehtiin kaapelinäytöt. Paikoin järeä puusto esti yhtenäisten alueiden kaivamisen. Kevyempää pensaikkoa ja puustoa raivattiin käsin mahdollisuuksien mukaan. Itäisen siltapilarin paikalle kaivettiin yhtenäinen, noin 27 m<sup>2</sup> laaja kaivanto (Alue 1), mikä kaivettiin noin 60 cm syvyyteen (Kuva 3). Hyvin kivettömän alueen maaperä oli pääosin vaaleaa hiekkamoreenia, jonka alla oli puhdas siltisavi. Pinnan ohuen turvekerroksen alla oli noin 25 cm paksu hiekansekainen multakerros, ilmeisesti merkinä vanhasta pellostä. Kallio tuli vastaan kaivannon pohjoisreunalla noin 40 cm syvyydessä.

Läntisempi pilaripaikka sijaitsi tiheämmän kasvillisuuden seassa ja paikalla kasvoi muutama järeä koivu, joita jouduttiin kiertämään. Paikalle kaivettiin koneellisesti noin 42 m<sup>2</sup> laaja kaivanto (Alue 2), jonka lounaiskulmaa jatkettiin puiden välistä noin 1 m leveänä koeojana kohti tulevalta sillalta kevyenliikenteen väylälle yhtyvää luiskaa (Kuvat 4 ja 5). Kaivannot tehtiin noin 80 cm syvyyteen. Maannos oli hyvin samankaltainen kuin alueella 1: perusmaalajina ehkä hieman karkeampi hiekkamoreeni, jossa oli rautasaostumakerroksia ja -linsejä. Aivan koeojan läntisimmässä päässä oli merkkejä jostain modernista puretusta rakenteesta; ohut hiilensekainen kerros pintaturpeen alla, missä oli betonin kappaleita ja moderni tiili sekä muovirooskaa. Hiekkakerroksen alla tuli vastaan puhdas vaalea siltti. Kyseessä saattaa olla Hakanpään (2005) mainitsema rakennuksen jäännös, joka erottui myös pyörätien länsipuolella. Kyseessä on muovirooskan ym. perusteella resentin rakennuksen purkujätettä.

Kummallakaan alueella ei havaittu kylätonttiin liittyviä löytöjä tai rakenteita ja maaperä oli huomattavan puhdasta ja koskemattonta, lukuun ottamatta alueen 2 länsipään modernia purkujätettä. Havainnot vastasivat hyvin 1690-luvun kartan perusteella tehtyä tulkintaa tutkimusalueen sijoittumisesta Mattbyn pohjoisille peltotilkuille ja niitä ympäröivälle joutomaalle. Kaivutyö saatiin valmiiksi yhden päivän aikana, jonka jälkeen kaivetut alueet täytettiin ja siistittiin koneellisesti.



**Kuva 3.** Alue 1 pohjaan kaivettuna. Kuvattu etelään. Kuva: Vesa Laulumaa/ARKE (AKDG 5117:8).



**Kuva 4.** Petro Pesonen ja Satu Koivisto valvovat alueen 2 kaivamista. Kuvattu pohjoiseen. Kuva: Vesa Laulumaa/ARKE (AKDG 5117:11).

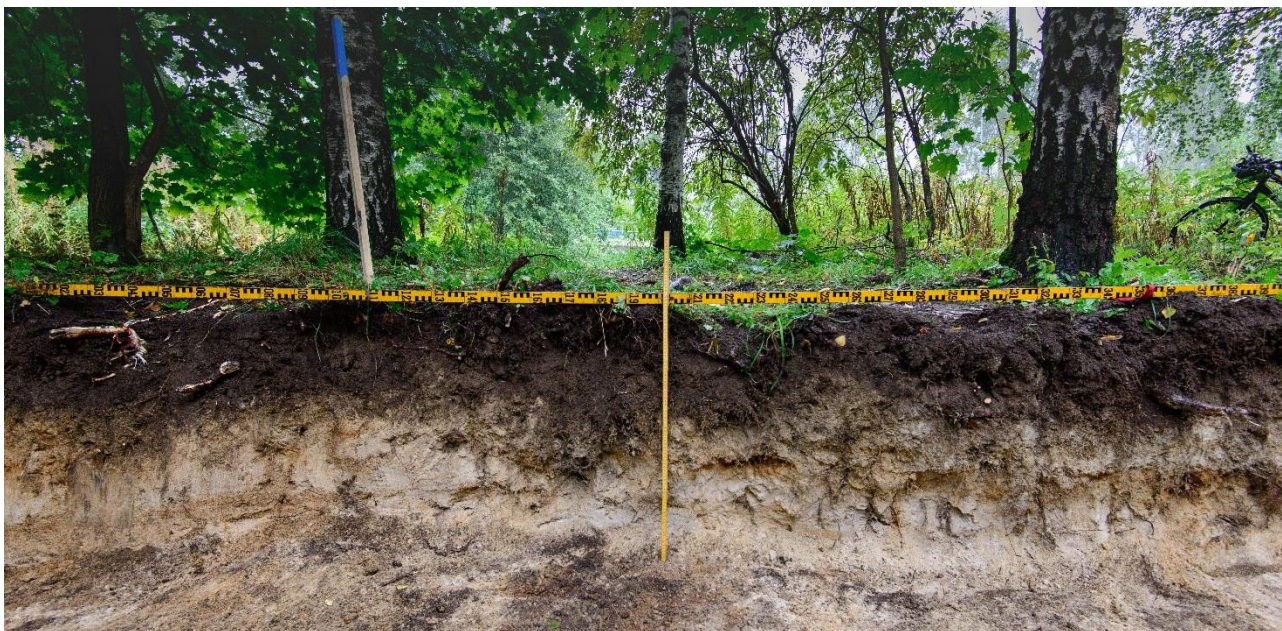


**Kuva 5.** Alueen 2 jatkoksi länsilounaaseen, sillan tulevalle luiskalle kaivettu koejoja. Kuvattu itäkoilliseen. Kuva: Vesa Laulumaa/ARKE (AKDG 5117:13).

## 5. Yhteenveto

Espoon Matinkylässä sijaitsevan Mattbyn keskiaikaisen kylätontin pohjoisosaan suunnitellaan kevyenliikenteen siltaa. Työ liittyy jalankulkijoiden turvallisuuden parantamiseen koulujen läheisyydessä. Koska Mattbyn kylätontti on kiinteä muinaisjäännös, tehtiin sillan rakennuspaikan länsiosassa arkeologisia koekaivauksia. Työn toteuttaja, Espoon kaupunki, tilasi työn Museoviraston Arkeologisilta kenttäpalveluilta. Koekaivauksen tekivät tutkijat Satu Koivisto, Vesa Laulumaa ja Petro Pesonen elokuussa 2016. Työn tavoitteena oli selvittää, onko sillan rakennuspaikalla jäljellä kiinteää muinaisjäännöstä.

Sillan kahdelle pilarinpaikalle ja niistä länteen jatkuvalle luiskalle kaivettiin koneellisesti kaksi koelaa. Kummallakaan alueella ei havaittu kylätonttiin liittyviä löytöjä tai rakenteita ja maaperä oli huomattavan puhdasta ja koskemattonta (Kuva 6), lukuun ottamatta koelueen 2 länsipään modernia purkujätettä. Havainnot vastaavat hyvin 1690-luvun kartan perusteella tehtyä tulkintaa tutkimusalueen sijoittumisesta Mattbyn pohjoisille peltoaloille. Kaivutyö saatiin valmiiksi yhden päivän aikana.



**Kuva 6.** Alueen 2 W-E-profiili. Maaperä oli koko tutkimusalueella pääosin vaaleaa hiekkamoreenia, jonka pinnalla oli vanha pelto-kerros ja pohjalla puhdas silttisavi. Kuvattu pohjoiseen. Kuva: Vesa Laulumaa/ARKE (AKDG 5117:12).

## Lähteet ja kirjallisuus

Arkistolaitoksen digitaaliarkisto <http://digi.narc.fi>

Finna.fi <https://www.finna.fi>

Haavisto-Hyvärinen, M., Stén, C.-G. & Backman, B. 1996. Tapiolan maaperäkartan 2034 03 selitys. GTK.

Hakanpää, P. 2005. Espoon eteläosien historiallisen ajan kyläpaikkojen yleiskaavainventointi. Museovirasto/RHO. Painamaton raportti Museoviraston arkistossa.

Huttunen, M., Lehtovuori, P., Mälkki, M., Prokkola, J. & Wahlberg, M. 2012. Matinkylän kartanon ja sen puutarhan historiaselvitys. Livady Oy.

Kepsu, S. 2005. Uuteen maahan. Helsingin ja Vantaan vanha asutus ja nimistö. SKS.

Lindholm D. 1999. Espoon keskiaikainen asutus. Välähdyksiä keskiajasta. Espoon kaupunginmuseo.

Maanmittauslaitos 2016. Avoimien aineistojen tiedostopalvelu <http://www.maanmittauslaitos.fi/avoindata>

Mallat, Kaija *et al.* (toim.) 2008. Kylä-Espoo. Espoon vanha asutusnimistö ja kylämaisema. Espoon kaupunki.

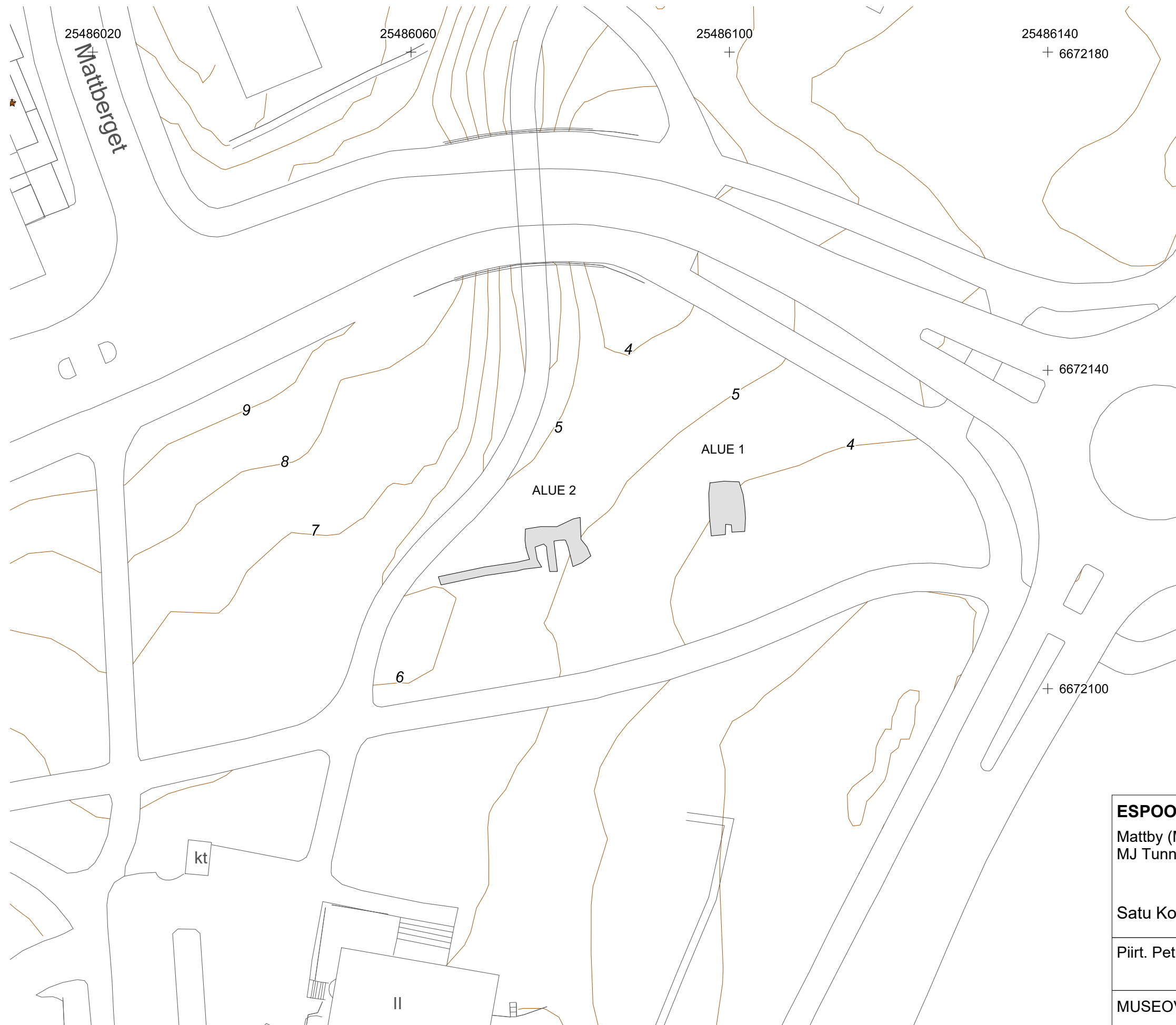
Museovirasto 2016. Muinaisjäännösrekisteri [http://kulttuuriymparisto.nba.fi/netsovellus/rekisteripor-taali/mjreki/read/asp/r\\_default.aspx](http://kulttuuriymparisto.nba.fi/netsovellus/rekisteripor-taali/mjreki/read/asp/r_default.aspx)


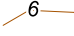
Nurminen, T. 2000. Espoon keskiaikaiset kylämäet. Inventointi. Espoon kaupunginmuseo. Painamaton raportti Museoviraston arkistossa.

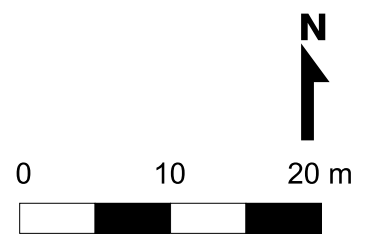
Paikkatietoikkuna <http://www.paikkatietoikkuna.fi>

## Digitaalikuvaluettelo

	Museo/osasto	Kokoelma	Alakokoelma	Kuvan numero	Kuvatyyppi	Aihe	Aiheen tarkenne	Aiheen paikat	Aiheen aika	Valmistusaika	Tekijä	Mitat	Kuva
1.	Arkisto- ja tietopalvelut/ARTI	Arkeologian kuvakokoelma	Digikuvakokoelma	AKDG5117:1	digitaalikuva	Tutkimusalue puistomaisella kaistaleella Nelikkotien ja Matinkartanon tien kulmauksessa. Kuvattu länteen.	Koekaivauskuva	Espoo, Mattby (Matinkylä)	keskiaika, historiallinen aika	2016	kuvaaja: Vesa Laulumaa	7360 x 4912 pixel	
2.	Arkisto- ja tietopalvelut/ARTI	Arkeologian kuvakokoelma	Digikuvakokoelma	AKDG5117:10	digitaalikuva	Petro Pesonen ja Satu Koivisto valvovat alueen 2 kaivamista. Kuvattu itään.	Koekaivauskuva	Espoo, Mattby (Matinkylä)	keskiaika, historiallinen aika	2016	kuvaaja: Vesa Laulumaa	7360 x 4912 pixel	
3.	Arkisto- ja tietopalvelut/ARTI	Arkeologian kuvakokoelma	Digikuvakokoelma	AKDG5117:11	digitaalikuva	Petro Pesonen ja Satu Koivisto valvovat alueen 2 kaivamista. Kuvattu pohjoiseen.	Koekaivauskuva	Espoo, Mattby (Matinkylä)	keskiaika, historiallinen aika	2016	kuvaaja: Vesa Laulumaa	7360 x 4912 pixel	
4.	Arkisto- ja tietopalvelut/ARTI	Arkeologian kuvakokoelma	Digikuvakokoelma	AKDG5117:12	digitaalikuva	Alueen 2 W-E-profiili. Maaperä oli koko tutkimusalueella pääosin vaaleaa hiekkamoreenia, jonka pinnalla oli vanha peltokerros ja pohjalla puhdas silttisavi. Kuvattu pohjoiseen.	Koekaivauskuva	Espoo, Mattby (Matinkylä)	keskiaika, historiallinen aika	2016	kuvaaja: Vesa Laulumaa	7359 x 3585 pixel	
5.	Arkisto- ja tietopalvelut/ARTI	Arkeologian kuvakokoelma	Digikuvakokoelma	AKDG5117:13	digitaalikuva	Alueen 2 jatkoksi länsilounaaseen, suunnitellun sillan luiskalle, kaivettu koeoja. Kuvattu itäkoilliseen.	Koekaivauskuva	Espoo, Mattby (Matinkylä)	keskiaika, historiallinen aika	2016	kuvaaja: Vesa Laulumaa	2896 x 5148 pixel	
6.	Arkisto- ja tietopalvelut/ARTI	Arkeologian kuvakokoelma	Digikuvakokoelma	AKDG5117:14	digitaalikuva	Maalaji tutkimusalueella oli hiekkamoreenia. Pinnalla erottui multava peltokerros. Kuvattu etelälounaaseen.	Koekaivauskuva	Espoo, Mattby (Matinkylä)	keskiaika, historiallinen aika	2016	kuvaaja: Vesa Laulumaa	7360 x 4912 pixel	
7.	Arkisto- ja tietopalvelut/ARTI	Arkeologian kuvakokoelma	Digikuvakokoelma	AKDG5117:15	digitaalikuva	Kaivausalueet täytettiin ja siistittiin koneellisesti työn päätteeksi. Kuvattu pohjoiseen.	Koekaivauskuva	Espoo, Mattby (Matinkylä)	keskiaika, historiallinen aika	2016	kuvaaja: Satu Koivisto	3072 x 1728 pixel	
8.	Arkisto- ja tietopalvelut/ARTI	Arkeologian kuvakokoelma	Digikuvakokoelma	AKDG5117:16	digitaalikuva	Kopterikuva tutkimusalueesta, joka sijaitsee puistomaisessa kulmauksessa liikenneympyrän alapuolella. Kuvattu koilliseen.	Koekaivauskuva	Espoo, Mattby (Matinkylä)	keskiaika, historiallinen aika	2016	kuvaaja: Vesa Laulumaa	3557 x 2668 pixel	
9.	Arkisto- ja tietopalvelut/ARTI	Arkeologian kuvakokoelma	Digikuvakokoelma	AKDG5117:2	digitaalikuva	Tutkimusalue puistomaisella kaistaleella Nelikkotien ja Matinkartanon tien kulmauksessa. Kuvattu itään.	Koekaivauskuva	Espoo, Mattby (Matinkylä)	keskiaika, historiallinen aika	2016	kuvaaja: Vesa Laulumaa	7360 x 4912 pixel	
10.	Arkisto- ja tietopalvelut/ARTI	Arkeologian kuvakokoelma	Digikuvakokoelma	AKDG5117:3	digitaalikuva	Itäisempi sillan pilaripaikoista merkittynä maastoon (alue 1). Kuvattu kaakkoon.	Koekaivauskuva	Espoo, Mattby (Matinkylä)	keskiaika, historiallinen aika	2016	kuvaaja: Vesa Laulumaa	7360 x 4912 pixel	
11.	Arkisto- ja tietopalvelut/ARTI	Arkeologian kuvakokoelma	Digikuvakokoelma	AKDG5117:4	digitaalikuva	Läntisempi sillan pilaripaikoista merkittynä maastoon (alue 2). Kuvattu lounaaseen.	Koekaivauskuva	Espoo, Mattby (Matinkylä)	keskiaika, historiallinen aika	2016	kuvaaja: Vesa Laulumaa	7360 x 4912 pixel	
12.	Arkisto- ja tietopalvelut/ARTI	Arkeologian kuvakokoelma	Digikuvakokoelma	AKDG5117:5	digitaalikuva	Pintamaata kuoritaan koneellisesti alueella 1. Kuvassa Satu Koivisto ja Petro Pesonen. Kuvattu luoteeseen.	Koekaivauskuva	Espoo, Mattby (Matinkylä)	keskiaika, historiallinen aika	2016	kuvaaja: Vesa Laulumaa	7360 x 4912 pixel	
13.	Arkisto- ja tietopalvelut/ARTI	Arkeologian kuvakokoelma	Digikuvakokoelma	AKDG5117:6	digitaalikuva	Alueen 1 S-N-profiili. Kuvattu länteen.	Koekaivauskuva	Espoo, Mattby (Matinkylä)	keskiaika, historiallinen aika	2016	kuvaaja: Vesa Laulumaa	7360 x 4912 pixel	
14.	Arkisto- ja tietopalvelut/ARTI	Arkeologian kuvakokoelma	Digikuvakokoelma	AKDG5117:7	digitaalikuva	Alueen 1 S-N-profiili, lähikuva profiilista. Kuvattu länteen.	Koekaivauskuva	Espoo, Mattby (Matinkylä)	keskiaika, historiallinen aika	2016	kuvaaja: Vesa Laulumaa	7360 x 4912 pixel	
15.	Arkisto- ja tietopalvelut/ARTI	Arkeologian kuvakokoelma	Digikuvakokoelma	AKDG5117:8	digitaalikuva	Alue 1 pohjaan kaivettuna. Kuvattu etelään.	Koekaivauskuva	Espoo, Mattby (Matinkylä)	keskiaika, historiallinen aika	2016	kuvaaja: Vesa Laulumaa	7360 x 4912 pixel	
16.	Arkisto- ja tietopalvelut/ARTI	Arkeologian kuvakokoelma	Digikuvakokoelma	AKDG5117:9	digitaalikuva	Puusto haittasi jonkin verran alueen 2 kaivamista. Kuvattu länteen.	Koekaivauskuva	Espoo, Mattby (Matinkylä)	keskiaika, historiallinen aika	2016	kuvaaja: Vesa Laulumaa	6299 x 3934 pixel	



-  Kaivausalue
-  Korkeuskäyrä (m mpy)



<b>ESPOO</b> Mattby (Matinkylä) MJ Tunnus: 1000001863	Yleiskartta	1:500
Satu Koivisto 2016	Tausta-aineisto: Espoon kaupunki	
Piirt. Petro Pesonen	Koord.	ETRS89/GK25FIN
	Kork.	N2000
MUSEOVIRASTO ARKEOLOGISET KENTTÄPALVELUT		