



INVENTOINTIRAPORTTI

Sotkamo

Vuokatin yleiskaava-alueen arkeologinen inventointi 5.–9.7.2016



MUSEOVIRASTO

Arkeologiset kenttäpalvelut

Vesa Laulumaa

Tiivistelmä

Sotkamon Vuokatin yleiskaava-alueen arkeologinen inventointi tehtiin 5.–9.7.2016. Inventointialueen koko oli noin 2700 hehtaaria ja sieltä tunnettiin ennestään 7 muinaisjäännöskohdetta, jotka tarkastettiin inventoinnissa. Uusia kohteita inventoinnissa löytyi 19 kpl. Näistä tervahautoja on 13, pyyntikuoppakohteita 2, historiallisen ajan asuinpaikkoja 2 ja tarinapaikkoja 2.

Alueen potentiaali esihistoriallisten kohteiden suhteen osoittautui pieneksi. Esihistorialliset asuinpaikat sijoittuvat Sotkamossa nykyisille rannoille ja johtuen sekä rantojen eroosiosta että Nuasjärven jääkauden jälkeisestä kallistumisesta ja tulvimisesta altaan itäpäähän, ne ovat melko lailla tuhoutuneita Esihistoriallisia kohteita edustaa kaksi uutta pyyntikuoppakohdetta, jotka sijaitsevat aiemmin tunnettujen ja osittain tutkittujen pyyntikuoppakohteiden läheisyydessä Jäätiönlammen tuntumassa. Historiallisten kohteiden osalta inventointialueella on osa Sotkamon varhaisinta tiedossa olevaa historiallista asutusta, joka asettuu sekin vesistöjen tuntumaan. Inventointikohteista toinen, Tervo, on varhaisimpia tunnettuja historiallisen ajan kohteita Sotkamossa ja asutettu 1600-luvulla. Historiallisen ajan kohteita ei ole aiemmin juuri huomioitu Sotkamossa tehdyissä arkeologisissa inventoinneissa, joten sen osalta kunnan arkeologisessa tutkimuksessa on vielä paljon potentiaalia. Kaksi inventoinnissa esiin tullutta tarinapaikkaa, Sissiluola ja Pakoluola, sijaitsevat molemmat Vuokatinvaaralla ja liittyvät ”vainolaisaikoihin”, joilla todennäköisimmin tarkoitetaan 1700-luvun sota-aikoja. Tervahautoja Sotkamosta löytyy runsaasti ja niistä suurin osa on todennäköisesti peräisin 1800-luvulta.

Sisällys

Arkistotiedot

1. Johdanto	1
2. Inventointialue ja sen tutkimushistoria	2
3. Inventoinnin kulku ja sen tulokset	5
Kuvaluettelo	8
Lähteet	10
Liite	Kohdekuvaukset

Kannen kuva: Maisemaa Vuokatinvaaralta etelään. (AKDG4785:2)

Arkistotiedot

Tutkimus:	Sotkamon Vuokatin yleiskaava-alueen arkeologinen inventointi
Tutkimuksen suorittaja:	Vesa Laulumaa/ Museovirasto, Arkeologiset kenttäpalvelut
Tutkimuksen tilaaja:	Sotkamon kunta, Markkinatie 1, 88600 Sotkamo
Tutkimusalueen laajuus:	n. 2700 hehtaaria
Kenttätyöaika:	5.–9.7.2016
Löydöt:	-
Valokuvat:	AKDG4783-4807

Alkuperäinen tutkimusraportti on Museoviraston arkistossa, Sturenkatu 2a, 00100 Helsinki. Kopio on toimitettu työn tilaajalle.

2. Inventointialue ja sen tutkimushistoria

Inventoitu kaava-alue sijaitsee Sotkamon kirkonkylästä länteen. Se alkaa heti kirkonkylän länsipuolelta, Hirvenniemestä ja ulottuu lännessä pitkälle Nuasjärveen pistävän Kaarreniemen kärkeen. Pohjoisessa alue rajautuu Pirttijärveen ja siitä länteen johtavaan Tenetin virtaan, joka laajenee Mujehoulunjoeksi ennen Nuasjärveen yhtymistä. Etelässä raja kulkee Leivolankylän ja Vuokatinvaaran kautta Hyvölänkylän eteläpuolitse Nuasjärveen Kivilahden kohdalla.



Maisemaa Vuokatilta kirkonkylän suuntaan. (AKDG4785:3)

Aluetta hallitsee yli 300 metrin korkeuteen nouseva Vuokatinvaara, jonka kvartsiittinen kallioperä on noin kaksi miljardia vuotta vanhaa. Vuokatinvaaran maaperä on ylemmiltä osiltaan laajalti kalliosta, alempana vaaran rinteillä maaperä muuttuu hienoainesmoreeniksi. Vuokatinvaaran pohjoispuolella on laaja hiekkaisen maaperän alue, joka ulottuu Leivolankylältä Jäätiönlahden pohjukkaan. Tämän pohjoispuolella on karkeaa hietaa Hirvenniemeltä Kaarreniemeen ulottuvalla vyöhykkeellä. Vallitseva metsätyyppi inventointialueella on kuivahko mäntykangas. Vuokatinvaaran rinteet ovat moreenipohjaisia, kosteahkoja, kuusikkoja. Sekametsiä ja lehtomaisempia ympäristöjä löytyy jonkin verran vesistöjen rannoilta ja kosteista notkelmista.



Maisemaa Tenetin koululta itään kirkonkylän suuntaan. Kuvauskohterin kuva (AKDG4785:4)

Kainuun vesistöt kuroutuivat pian jääkauden jälkeen irti merestä, viimeisenä Oulujärvi kuroutui omaksi altaakseen noin 8300–8400 vuotta sitten, ja kivikautisen metsästäjä-keräilijäväestön asuinpaikat sijoittuivat järvien ja jokien rannoille. Maankohoaminen jatkui, ja jatkuu yhä, eri nopeudella eri alueilla. Kohoaminen on voimakkainta Pohjanmaan rannikolla ja hidastuu itään siirryttäessä. Ilmiö vaikuttaa siten, että varsinkin isojen järvi-altaiden itäosan vedenpinta nousee, kun maa kohoaa altaan länsiosassa nopeammin kuin itäosassa. Esimerkiksi Oulujärven itäpäässä on vesi noussut järven syntymisen jälkeen yli 20 metriä. Nuasjärven itäpäässä on sama ja tulviminen on tapahtunut itäpäässä, Sotkamossa. On laskettu (Itäpalo 2015), että Nuasjärven kurouduttua maa on kohonnut järven länsipäässä Kajaanin Petäisenniskalla 8 metriä enemmän kuin järven kaakkoisosassa. Tulvimisen seurauksena suurin osa kivikauden asuinpaikoista on jäänyt veden alle. On kuitenkin mahdollista, että kivikauden loppuvaiheen ja sitä seuranneen varhaismetallikauden, n. 1300 eaa-300 jaa sekä rautakauden aikaisista asuinpaikoista on vielä jäljellä jäännöksiä Nuasjärven itäpäässä.

Inventointialueen itäpäässä olevilla Pirttijärvellä ja Sapsojärvellä ei maankohoaminen ole aiheuttanut samanlaista tulvimista, koska altaat ovat selvästi pienempiä. Sapsojärvellä esihistorialliset asuinpaikat ovat kuitenkin tuhoutuneet niillä kohdin, missä eroosio on syönyt järveä reunustavia hiekkaharjuja. Inventointialueella, Sapsojärven länsipäässä, Leivolankylän kohdalla, on hiekkatörmä, jonka juurelta on löytynyt kivikautisia löytöjä, mutta ei enää merkkejä säilyneestä asuinpaikasta.

Asuinpaikkojen lisäksi inventointialueelta tunnettiin ennestään pyynti-



Maisemaa Tenetin koululta länteen kohti Nuasjärveä, oikeassa reunassa kiemurtelee Tenetin virta. Kuvauskohterin kuva. (AKDG4785:5)



Ote Clas Claessonin tekemästä Kajaanin läänin kartasta vuodelta 1650. Kirkon paikka ja asutuksen suurpiirteinen sijainti selviää. Myös "Wokatinwaara" on merkitty karttaan. (VA MH 107)

kuoppakohteita Jäätiönlammelta ja Kuikkalammentien varrelta, kohteet sijaitsevat aivan vierekkäin. Niissä on tehty tutkimuksia vuosina 2007, 2009 ja 2012. Kaivauksissa otettujen radiohiilinäytteiden mukaan pyyntikuopat ovat olleet käytössä kivikaudella noin 2600 eaa ja varhaismetallikaudella noin 1000 eaa. Pyyntikuoppapyynti on ollut Suomessa yleistä ja niitä on käytetty tuhansien vuosien ajan, varhaisimmat ajoitetut Kainuussa ovat Hyrynsalmelta noin 8000 eaa ja kuoppia on käytetty Lapissa vielä 1800-luvullakin.

Keskiaikaan ajoittuvia kohteita ei Sotkamosta tunneta. Sotkamo ja koko nykyinen Kainuu olivat vielä keskiajalla, 1200–1500-luvuilla, karjalaisten heimojen nautinta-alueena, mutta Pohjanlahden rannikon väestö hivuttautui ja syrjäytti karjalaiset 1500-luvun kuluessa. Pohjalaisten hyvin alkanut uudisasutus koki pahan kolauksen v. 1570–95, 25-vuotisen sodan aikana, jolloin koko Kainuun asutus tuhottiin. Sodasta käytetään Kainuussa nimeä rappasota. Nimi on tullut rapparit-nimityksestä, jota käytettiin itärajan takaa tulleista ryöstelevistä ja tuhoavista karjalalaisista. Sotaa käytiin tietenkin kumpaankin suuntaan. Rappasodan seurauksena Kainuun autioitui ja alkoi elpymään 1600-luvun alkupuolelta. Oloja vakiinnuttamaan perustettiin Kajaanin linna, sen rakentaminen alkoi v. 1604.

Sotkamon asutus keskittyi 1600-luvulla vielä vesistöjen rannoille, myöhempi vaara-asutus alkoi vasta 1700-luvulla. 1600-luvulta on peräisin inventointialueella oleva varhaisin historiallisten lähteiden perusteella jäljitettävä asutus Tervon ja Riivali-Määttälän kohdalla. Sotkamoakin koetelleet merkittävät historialliset tapahtumat, kuten 1690-luvun nälkävuodet tai 1700-luvun alun Isoviha eivät juuri näy arkeologisesti tai niitä ei ole juuri tutkittu arkeologisin menetelmin. Sen sijaan elinkeinohistoriaan liittyvät ilmiöt, kuten kaskeaminen ja ennen kaikkea 1800-luvun lähes teollinen tervanpoltto ovat jättäneet helposti tunnistettavat jälkensä ympäristöön.

Koko Sotkamon kunnan alueella on tehty muinaisjäännösinventointeja muutamaan otteeseen ja ne pitävät sisällään myös Vuokatin yleiskaava-alueella sijaitsevia kohteita. Vuosina 1957–58 Martti Linkola Muinaistieteellisestä toimikunnasta (nykyisin Museovirasto) teki ensimmäisen laajan systemaattisen muinaisjäännösinventoinnin Sotkamossa. Vuonna 1981 Sotkamo inventoivat Matti Huurre ja Eeva-Liisa Nieminen Museovirastosta sekä vuosina 1991–1993 Vesa Laulumaa ja Esa Suominen Kainuun museosta. Arkeologisia kaivauksia Vuokatin yleis-kaava-

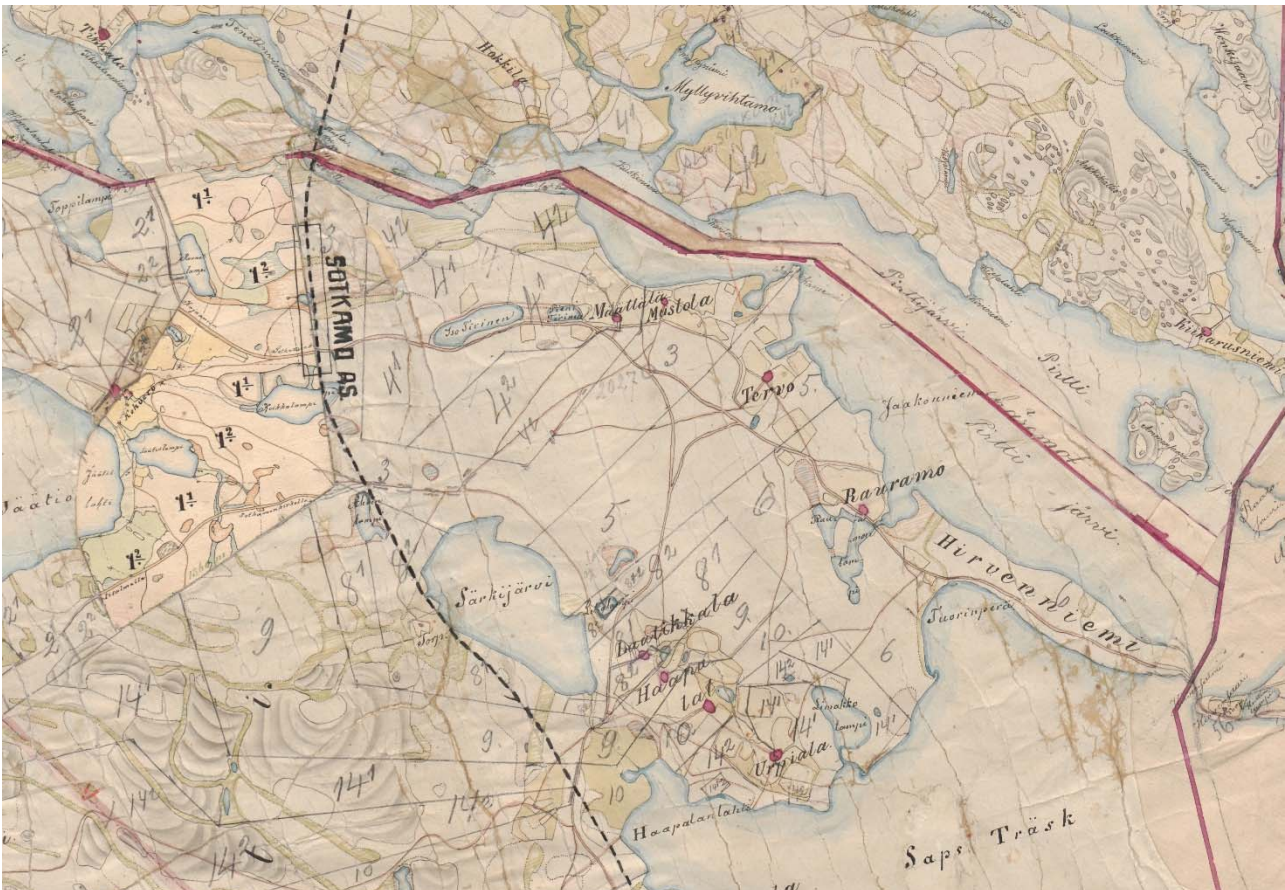


Tervahauta Varislahden kylässä Paltamossa. (Kuva Benjamin Frosterus, v.1905. GTK vanhat kuvat nro 1483)

alueella on tehty jo aiemmin mainituissa Jäätiönlammen ja Kuikkalammentien pyyntikuoppakohteissa. Kaivauksia johti Esa Hertell v. 2007 ja Petro Pesonen v. 2009 ja 2012, molemmat Museovirastosta.

3. Inventoinnin kulku ja tulokset

Inventoinnin esivalmisteluissa käytiin läpi aiemmat tutkimusraportit, historiallisen ajan karttamateriaalia, alueen historiaa koskevia teoksia sekä muinaisjäännösrekisterin tiedot. Esihistorian osalta tärkein lähdeaineisto on Museoviraston muinaisjäännösrekisteri. Maanmittauslaitokselta saatavissa oleva ilmalaserkeilausaineisto oli myös käytössä inventointia suunniteltaessa. Aineistosta tehdyn korkeusmallin pohjalta tehtiin inventoinnin valmisteluvaiheessa havaintoja mahdollisista anomaliaista, poikkeamista, jotka erottuvat kuvissa mahdollisina ihmisen tekeminä rakenteina. Ilmalaserkeilausaineiston analyysin perusteella tarkastettiin noin 40 kohdetta ja niistä 22 osoittautui tervahautoiksi tai pyyntikuopiksi. Myös peruskarttaan merkittyjen tervahautojen sijainnin tarkistamisessa ilmalaserkeilausaineistosta oli apua.



Ote pitäjänkartasta 1860-luvulta, inventointialueen itäosa. (Karttalehti 3433 05 Sotkamo)

Historiallisia kartoja inventointialueelta on vähän ja ne esittävät yleensä laajaa aluetta maakunnallisesti ja ovat epätarkkoja arkeologisen inventoinnin lähtöaineistona, varhaisimmat kartat ovat 1600-luvulta. Kartat tarkentuvat vasta 1800-luvulla isojaon myötä. Kainuussa isojako toimitettiin hyvin myöhään muuhun Suomeen verrattuna, vasta 1800-luvun puolivälissä. Talonpojat olivat vastustaneet jakoa pitkään, sillä merkitsihän se suurien yhteiskäytössä olleiden maa-alueiden siirtymistä valtiolle ja rajoitti siihenastista vapaata nautintaa. Samaan aikaan, kun isojakoa tehtiin, saatiin Kainuusta myös ensimmäiset pitäjänkartat, jotka ovat jo melko tarkkoja. Niitä käytettiin myös inventoinnissa erityisesti torppien ja mahdollisen aiemman asutuksen indikaattorien etsimiseen. Pitäjänkartat, kuten muukin historiallinen kartta-aineisto osoitti kuitenkin selvästi, että asutus on ollut keskittynyt joen varteen ja järvien rannalle, takamailla ei karttojen mukaan ole ollut juuri asutusta. Mahdolliset piilopiritit ym. tilapäiseen asumiseen tarkoitetut rakenteet eivät ole karttoihin merkittyinä.

Ennestään tunnettujen kohteiden tarkastuksessa tutustuttiin kohdetta koskeviin aiempiin tutkimuksiin ja niissä tehtyihin havaintoihin kohteen säilyneisyydestä ja laajuudesta. Kohteiden paikkatiedot tarkastettiin ja



Ote pitäjänkartasta 1860-luvulta, inventointialueen länsiosa. (Karttalehti 3433 08 Sotkamo)

kohteiden aluerajaukset tehtiin inventointihavaintojen, esim. rakenteet ja topografia, ja aiempien tutkimustulosten perusteella (esim. kaivaukset). Paikkatiedot tallennettiin Garmin Montana gps-laitteella. Inventoinnissa havaittiin, että lähes kaikista Sotkamon muinaisjäännekohteista puuttuvat aluerajaukset. Syynä tähän on se, että aiemmat kuntainventoinnit ovat sen verran vanhoja, ettei rajauksia vielä osattu vaatia. Suojelun ja maankäytön näkökulmasta tilanne on huono, koska vajavainen tieto kohteen laajuudesta voi johtaa sen tuhoutumiseen ja kohteen huomioonottaminen maankäytössä pelkän pistetiedon perusteella on hankalaa.

Inventoinnin maastotyössä alue käytiin järjestelmällisesti läpi. Maastossa tarkastettiin ilmalaserkeilausaineistosta tehdyt havainnot, käytiin erityisesti läpi järvien ja jokien ranta-alueet noin 50–100 metrin leveydeltä, metsäalueita tarkastettiin kierrellen lähinnä olemassa olevia polkuverkostoja ja niiltä poikkeamalla, mikäli jotain mielenkiintoista havaittiin. Inventointihavainnot perustuvat ensi sijaisesti maastossa tapahtuvaan silmämääräiseen tarkasteluun. Erityisesti tarkastettiin alueita, missä maanpinta oli rikkoontunut ja rantakaistaleita. Tällaiset paikat ovat yleensä parhaita kivikautisten asuinpaikkojen löytämisen kannalta. Maaperäkairaa käytettiin myös muutamissa paikoin, esimerkiksi inventoinnissa havaitun kuopan ikää arvioitiin kairamalla saadun maannosprofiilin avulla.

Inventoinnissa löydettiin 19 uutta kohdetta. Näistä tervahautoja on 13, pyyntikuoppakohteita 2, historiallisen ajan asuinpaikkoja 2 ja tarinapaikkoja 2. Tervahautoja Sotkamosta tietenkin tunnetaan paljon, mutta esimerkiksi Taivalpolun kohteeseen kuuluvat kuusi tervahautaa ovat noin 150 metrin matkalla vanhan kurumaisen Nuasjärven laskevan puronuoman ja pikku lahden rannalla. Tällöin voidaan puhua jo melko

teollisesta tervanvalmistuksesta, johon on puuta kerätty laajalta alueelta ja tervaa on päästy kuljettamaan rannan ääreltä Nuasjärven toiselle puolen Kajaaniin ja siitä Ouluun. Tervahaudat, vaikka ovatkin pääosin 1800-luvulta, luokitellaan Museoviraston ohjeiden mukaan kiinteiksi muinaisjäänneksiksi.

Inventoinnissa huomioitua historiallisia asuinpaikkoja Riivali-Määttälän ja Tervon talot edustavat Sotkamon varhaisimpia tunnettuja historiallisen ajan asuinpaikkoja ja periytyvät 1600-luvulle. Kohteet ovat melko hyvin säilyneet maalaismaisen ympäristönsä takia. Rakennuskanta on tietysti muuttunut vuosisatojen aikana, mutta voi olettaa, että talojen paikat ovat olleet osapuilleen samat. Molempien kohteiden arvo piilee siinä, että talojen pihapiirissä tai lähiympäristössä voi olla säilyneinä varhaisia kulttuurikerroksia, joista voidaan saada tietoa varhaisen asutuksen vaiheista.

Jäätiönlammen ympäristöstä löytyi inventoinnissa uusia pyyntikuoppia lammen pohjoispuolelta. Jäätiönlampi 2:ssa on kuusi kuoppaa harjanteella ja Jäätiönlampi 4:ssä on yksi vain yksi kuoppa, mutta se voi liittyä Jäätiönlampeen kiertävään pyyntikuoppaverkostoon. Aiemmin on tehty tutkimuksia Kuikkalammentien ja Jäätiönlammen pyyntikuoppakohteissa, joista on kivi- ja varhaismetallikautisia ajoituksia.

Kaksi tarinapaikkaa Vuokatinvaaralla ovat myös mielenkiintoisia. Sissiluola on kalliosyvennys, jossa vartijat ovat pitäneet majaa vainolaisaikaan ja sytyttäneet merkkitulua vaaralle. Pakoluola on nimensä mukaisesti ilmeisesti toiminut pakopaikkana levottomuuksien aikaan. Luola on yllättävänkin suuri ja sinne sopii monta ihmistä oleskelemaan.

Kaiken kaikkiaan Vuokatin yleiskaava-alueen arkeologisen inventoinnin tulokset olivat melko lailla odotetut. Uusien esihistoriallisten asuinpaikkojen löytyminen oli jo ennalta epävarmaa. Historiallisen ajan kohteita löytyi useita, kuten oli odotettavissakin, koska niitä ei vielä 20–30 vuotta sitten tehdyissä kuntainventoinneissa juurikaan huomioitu.

Kuvaluettelo

Kuvat Vesa Laulumaa

- AKDG4783: 1 Särkelä. Tervahauta nro 3. Kuva etelästä.
- AKDG4783: 2 Särkelä. Tervahaudat nro 1 ja 2. Kuva luoteesta.
- AKDG4783: 3 Särkelä. Tervahauta nro 1 edessä ja nro 2 sen takana. Kuva lännestä.
- AKDG4784: 1 Vuokatinhovintie. Tervahauta on kuusikon peitossa. Kuva luoteesta.
- AKDG4784: 2 Vuokatinhovintie. Tervahauta on tien vieressä olevassa kuusikossa noin 50 metriä risteyksestä. Kuva lännestä.
- AKDG4785: 1 Inventointikuva. Maisemaa Särkiseltä Vuokatinvaaran suuntaan.
- AKDG4785: 2 Inventointikuva. Maisemaa Vuokatinvaaralta etelään.
- AKDG4785: 3 Inventointikuva. Maisemaa Vuokatin vaaralta kirkonkylän suuntaan.
- AKDG4785:4 Inventointikuva, maisemaa Tenetin koululta itään kohti kirkonkylää. Kuvauskohterin kuva.
- AKDG4785: 5 Inventointikuva, maisemaa Tenetin koululta etelään kohti Vuokatinvaaraa.. Kuvauskohterin kuva.
- AKDG4785: 5 Inventointikuva, maisemaa Tenetin koululta länteen kohti Nuasjärveä, oikeassa reunassa kiemurtelee Tenetin virta. Kuvauskohterin kuva.
- AKDG4786: 1 Jäätiönlampi. Pyyntikuoppa nro 10. Kuva idästä.
- AKDG4786: 2 Jäätiönlampi. Kuntopolku leikkaa tervahaudan nro 3 vallia lammen rannalla. Kuva idästä.
- AKDG4786: 3 Jäätiönlampi. Kuoppa nro 1, joka tutkittiin vuonna 2007 on vielä säilynyt. Kuva lounaasta.
- AKDG4787: 1 Iso-Pölly. Tervahauta on kasvillisuuden peittämä. Kuva etelästä.
- AKDG4788: 1 Jäätiönlampi 2. Pyyntikuoppa nro 6. Kuva kaakosta.
- AKDG4788: 2 Jäätiönlampi 2. Pyyntikuoppa nro 2. Kuva koillisesta.
- AKDG4789: 1 Jäätiönlampi 3. Tervahauta on kuusikon peittämä. Kuva etelästä.
- AKDG4790: 1 Jäätiönlampi 4. Mahdollinen pyyntikuoppa. Kuva kaakosta.
- AKDG4791: 1 Kaarreniemi. Tervahauta on kasvillisuuden peittämä. Kuva etelästä.
- AKDG4792: 1 Hiekkaniemi VR. Vuoden 1981 inventoinnin löytöpaikka on parikymmentä metriä rannasta polun varressa olleen venevajan kohdalla, lähellä nykyistä loma-asuntoa.. Kuva etelästä.
- AKDG4792: 2 Hiekkaniemi VR. Niemen kärkeä. Kuva etelästä.
- AKDG4792: 3 Hiekkaniemi VR. Metsäaluetta niemen kaakkoislaidalla. Kuva koillisesta.
- AKDG4793: 1 Hiekkaniemi 2. Vuoden 1981 inventoinnissa löytyi kvartsi-iskoksia rantavedestä. Kuva etelästä.
- AKDG4794: 1 Tenetti S. Rantatörmä laskee melko jyrkästi suoraan virtaan. Kuva idästä.
- AKDG4795: 1 Leivolankylä. Tervahauta on kuvassa näkyvässä kuusikossa. Kuva lännestä.
- AKDG4796: 1 Rauramonlampi 1. Tervahauta ja sieltä tuleva halssikaivanto. Kuva idästä.
- AKDG4797: 1 Rauramonlampi 2. Tervahauta on katajikon ja vesakon peitossa ja erottuu huonosti. Kuva lännestä.
- AKDG4798: 1 Pieni-Pölly. Tervahauta on kauniissa kuusikossa luonnonsuojelualueella. Kuva lännestä.
- AKDG4799: 1 Sissiluola. Kaukalomainen kalliosyvennys, joka perimätiedon mukaan on ollut vainolaisvahtien tukikohtana. Kuva idästä.
- AKDG4799: 2 Sissiluola. Kaukalomainen kalliosyvennys, joka perimätiedon mukaan on ollut vainolaisvahtien tukikohtana. Kuva lännestä.

- AKDG4800: 1 Ammeniemi. Vuoden 1991 inventoinnin löydöt olivat rantavedestä, mutta tasaisella hiekkakankaalla voisi olla jäljellä asuinpaikkaa. Kuva etelästä.
- AKDG4801:1 Taivalpolku. Tervahauta nro 2. Kuva idästä.
- AKDG4801:2 Taivalpolku. Tervahauta nro 3. Kuva lounaasta.
- AKDG4801:3 Taivalpolku. Tervahauta nro 4. Kuva etelästä.
- AKDG4801:4 Taivalpolku. Tervahauta nro 1 Taivalpolun ja mökkitien risteyksessä. Kuva kaakosta.
- AKDG4801:5 Taivalpolku. Tervahauta rannan tuntumassa hakkuuaukean laidalla. Kuva kaakosta.
- AKDG4802:1 Rauramonlampi 3. Tervahauta on katajikon ja kuusikon peitossa. Kuva etelästä.
- AKDG4803:1 Rauramonlampi 4. Tervahauta on tiheän taimikon peittämä. kuva kaakosta.
- AKDG4804:1 Jäätiönrinteenpolku. Tervahauta erottuu hyvin varttuneessa kuusikossa. Kuva idästä.
- AKDG4805:1 Pakoluola. Luolan suuaukko. Kuva koillisesta
- AKDG4805:2 Pakoluola. Luolassa on tilaa muutamalle ihmiselle ja tulisija. Kuvassa Vesa Laulumaa.
- AKDG4805:3 Pakoluola. Näkymä luolan takaosasta.
- AKDG4806:1 Tervon talo ja lähiympäristö. Kuvauskohterin kuva etelästä.
- AKDG4807:1 Riivali-Määttälän pihapiiri ja lähiympäristö, oikealla Tenetin koulun asuinrakennuksia. Kuvauskohterin kuva etelästä.

Lähteet

Painetut lähteet

Heikkinen, Reijo 2004: *Kajaanin linna. Västinki vuosisatojen virrassa*. Kajaani.

Huurre, Matti 1986: *Esihistoria. Kainuun historia I*. Kajaani.

Kauppila, Raili ja Suihko, Anneli 1987: *Tervan tie*. Kainuun museon julkaisuja. Kajaani.

Keränen, Jorma 1986: *Uudisraivaajien ja rajasotien kausi. Kainuun historia I*. Kajaani.

Laulumaa, Vesa 1997: *Linnunpiirtäjiä ja pronssiseppiä. Sotkamon esihistorian vuosituhannet. Sotkamon historia*. Jyväskylä.

Tervo, Kari 1995: *Sotkamolaisia maisemia ja rakennuksia*. Sotkamo.

Tervo, Kari 2008: *Sotkamo – Kainuun etelä. Sotkamon kulttuuriympäristöohjelma. Kainuun ympäristökeskuksen raportteja 1/2008*.

Turpeinen, Oiva 1985: *Kainuun historia II. Väestö ja talous 1721-1982*. Kajaani.

Vilmi, Jorma 1997: *Sotkamon historia*. Jyväskylä

Arkistolähteet

Hertell, Esa 2007: *Sotkamo Jäätiönlampi S. Pyyntikuoppakohteen kaivaus*. Museovirasto. Arkeologian osasto. Museoviraston arkisto.

Itäpalo, Jaana 2015: *Vuokatti-Lahnaslampi voimalinjan arkeologinen inventointi*. KP-arkeologia. Museoviraston arkisto.

Huurre, Matti ja Nieminen, Eeva-Liisa 1981: *Sotkamon muinaistieteellinen inventointi*. Museovirasto, esihistorian toimisto. Museoviraston arkisto.

Linkola, Martti 1958: *Sotkamon inventointi v. 1957-1958*. Muinaistieteellinen toimikunta. Museoviraston arkisto.

Laulumaa, Vesa ja Suominen, Esa 1991–1993: *Sotkamon inventointi*. Kainuun museo. Museoviraston arkisto.

Pesonen, Petro 2009: *Sotkamo Kuikkalammentie Esihistoriallisen pyyntikuoppakohteen kaivaus ja historiallisen ajan tervahaudan dokumentointi 2009*. Museovirasto. Arkeologian osasto. Museoviraston arkisto.

Pesonen, Petro 2012: *Sotkamo Kuikkalammentie. Kivi- ja pronssikautisen pyyntikuoppakohteen kaivaus 15.-18.10.2012*. Museovirasto. Arkeologiset kenttäpalvelut. Museoviraston arkisto.

Internet-lähteet

Arkistolaitoksen digitaaliarkisto <http://digi.narc.fi>

Heikki Rantatupa, Historialliset kartat <http://vanhakartta.fi>

Maanmittauslaitos. Avoimien aineistojen tiedostopalvelu. <http://www.maanmittauslaitos.fi/avoindata>

Paikkatietoikkuna, <http://www.paikkatietoikkuna.fi>

LIITE

KOHDEKUVAUKSET

Sotkamo, Vuokatin yleiskaava-alueen arkeologinen inventointi 2016

Kohteet aakkosjärjestyksessä

Nimi	Mj.rek.nro	Tyyppi	Ajoitus	Sivu
Ahtola	765010009	asuinpaikat	kivikautinen	1
Ammeniemi	765010080	asuinpaikat	kivikautinen	3
Hiekkaniemi 2	765010045	asuinpaikat	kivikautinen	6
Hiekkaniemi VR	765010044	asuinpaikat	kivikautinen	9
*Iso-Pöly	1000028796	työ- ja valmistuspaikat/tervahaudat	historiallinen	13
Jäätiönlampi	1000008455	työ- ja valmistuspaikat/pyyntikuopat	esihistoriallinen	15
*Jäätiönlampi 2	1000028781	työ- ja valmistuspaikat/pyyntikuopat	esihistoriallinen	19
*Jäätiönlampi 3	1000028782	työ- ja valmistuspaikat/tervahaudat	historiallinen	22
*Jäätiönlampi 4	1000028783	työ- ja valmistuspaikat/pyyntikuopat	esihistoriallinen	24
*Jäätiönrinteenpolku	1000028813	työ- ja valmistuspaikat/tervahaudat	historiallinen	26
*Kaarreniemi	1000028784	työ- ja valmistuspaikat/tervahaudat	historiallinen	28
Kuikkalammentie	1000011965	muinaisjäännösryhmät	esihistoriallinen	30
*Leivolankylä	1000028785	työ- ja valmistuspaikat/tervahaudat	historiallinen	33
*Pakoluola	1000028786	kultti- ja tarinapaikat	historiallinen	35
*Pieni-Pöly	1000028787	työ- ja valmistuspaikat/tervahaudat	historiallinen	38
*Rauramonlampi 1	1000028788	työ- ja valmistuspaikat/tervahaudat	historiallinen	40
*Rauramonlampi 2	1000028789	työ- ja valmistuspaikat/tervahaudat	historiallinen	42
*Rauramonlampi 3	1000028790	työ- ja valmistuspaikat/tervahaudat	historiallinen	44
*Rauramonlampi 4	1000028791	työ- ja valmistuspaikat/tervahaudat	historiallinen	46
*Riivali-Määttälä	1000028810	asuinpaikat	historiallinen	48
*Sissiluola	1000028780	kultti- ja tarinapaikat	historiallinen	51
*Särkelä	1000028792	työ- ja valmistuspaikat/tervahaudat	historiallinen	54
*Taivalpolku	1000028793	työ- ja valmistuspaikat/tervahaudat	historiallinen	58
Tenetti S	1000028810	asuinpaikat	kivikautinen	63
*Tervo	1000028794	asuinpaikat	historiallinen	65
*Vuokatinhovintie	1000028795	työ- ja valmistuspaikat/tervahaudat	historiallinen	68

*Uusi kohde

Inventointialue ja kohteet

● kiinteä muinaisjännös

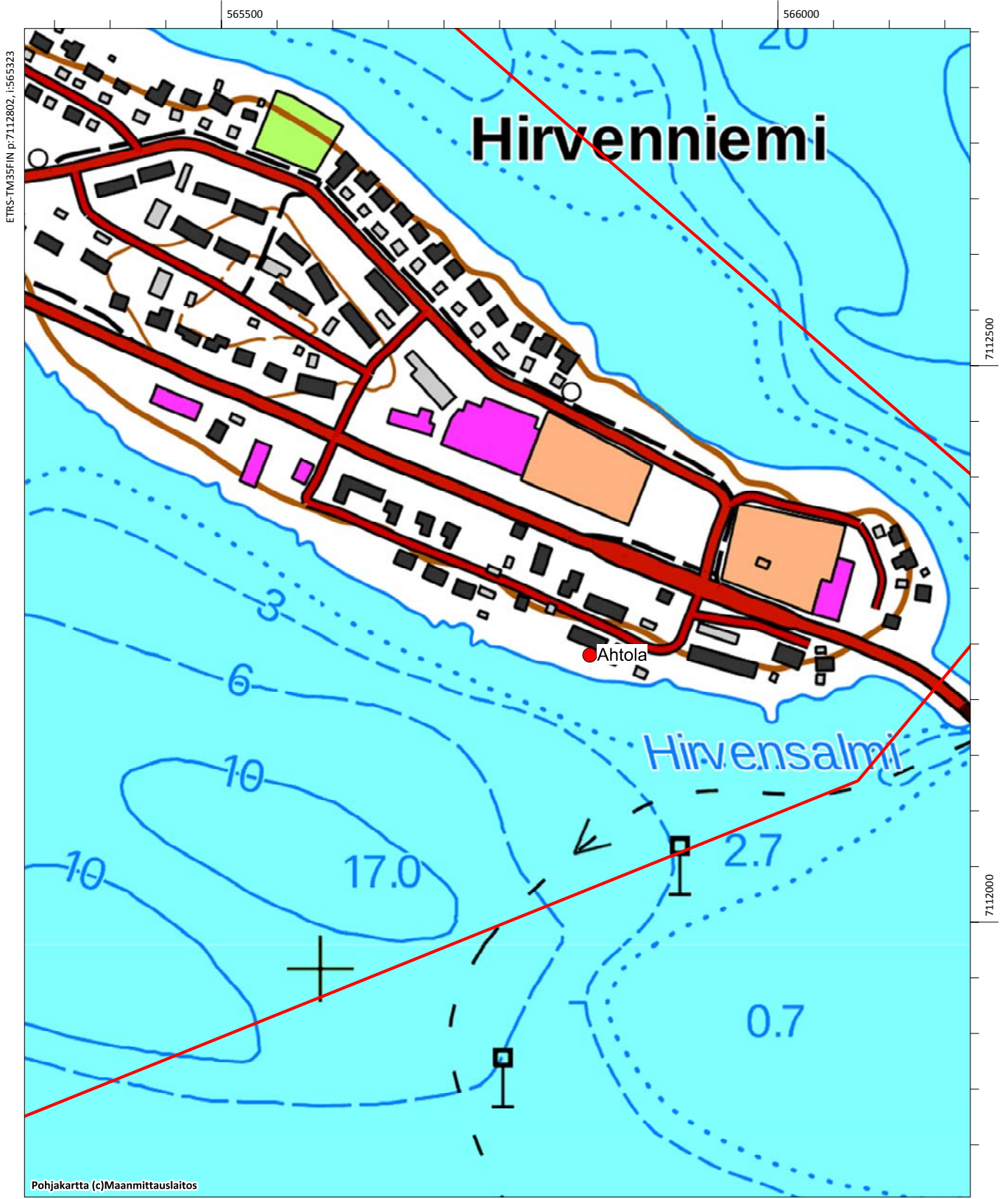
● muu kulttuuriperintökohde



Ahtola

Muinaisjäännöstunnus:	765010009
Muinaisjäännöstyyppi:	asuinpaikat
Alatyyppi:	-
Ajoitus:	kivikautinen
Laji:	kiinteä muinaisjäännös
Koordinaatit (ETRS-TM35FIN):	P= 7112282 I= 566242 Z= 137
Koordinaattiselite:	Löytöpaikan (KM11334 tai KM11449) sijainti
Inventointihavainnot:	Kohde tarkastettiin vuoden 2016 inventoinnissa. Ranta-alue on rakennettua ja sinne on ajettu lisämaata vuoden 1981 inventoinnin mukaan. Kohde on todennäköisesti tuhoutunut.
Digikuvat:	-
Aiemmat tutkimukset:	Matti Huurre ja Eeva-Liisa Nieminen v. 1981, inventointi
Aiemmat löydöt:	KM11334:1 reiällinen kiviase; KM11449:3 kiviesineitä

Ahtola, 765010009, asuinpaikat, kivikautinen



Ammeniemi

Muinaisjäännöstunnus:	765010080
Muinaisjäännöstyyppi:	asuinpaikat
Alatyyppi:	-
Ajoitus:	kivikautinen
Laji:	kiinteä muinaisjäännös
Koordinaatit (ETRS-TM35FIN):	P= 7111922 I= 559045 Z= 138
Koordinaattiselite:	Vuoden 1991 inventoinnin löytöpaikka

Inventointihavainnot:

Asuinpaikka sijaitsee Nuasjärven etelärannalla, Ammeniemen länsipuolella olevan lahdekkeen rannalla, Sotkamo-Kajaani -valtatiestä noin 500 m pohjoiseen. Ranta on matala ja kivikkoinen, lahdelman pohja on hiekkaa. Rantatörmä on noin metrin korkea, mutta muuten paikka on maastoltaan tasainen. Asuinpaikkalöytöjä on tullut esille noin noin parinkymmenen metrin matkalta vesijätöltä. Vuoden 2016 inventoinnissa vedenpinta oli korkealla, joten rannalta ei löytöjä päässyt havainnoimaan. Rantapenkan päällä alue on tasainen ja on mahdollista, että mikäli kyseessä on myöhäiskivikautinen tai varhaismetallikautinen asuinpaikka, niin sen jäännöksiä on vielä säilynyt. Useimmiten kivikautiset asuinpaikat ovat jääneet veden alle Nuasjärven itäosassa maankohoamisen aiheuttamasta tulvimisesta johtuen. Kohteen länsipuolelle on rakennettu äskettäin kesämökki, myös sen itäpuolella on mökki. Kohteen säilyneisyyden ja laajuuden toteaminen vaatisi koekaivauksen. Aluerajaus on tehty vuoden 1991 löytöalueen ja topografian mukaan.

Digikuvat:	AKDG4800:1
Aiemmat tutkimukset:	Vesa Laulumaa v. 1991, inventointi
Aiemmat löydöt:	Vuoden 1991 inventoinnin löytöjen KM –numero puuttuu



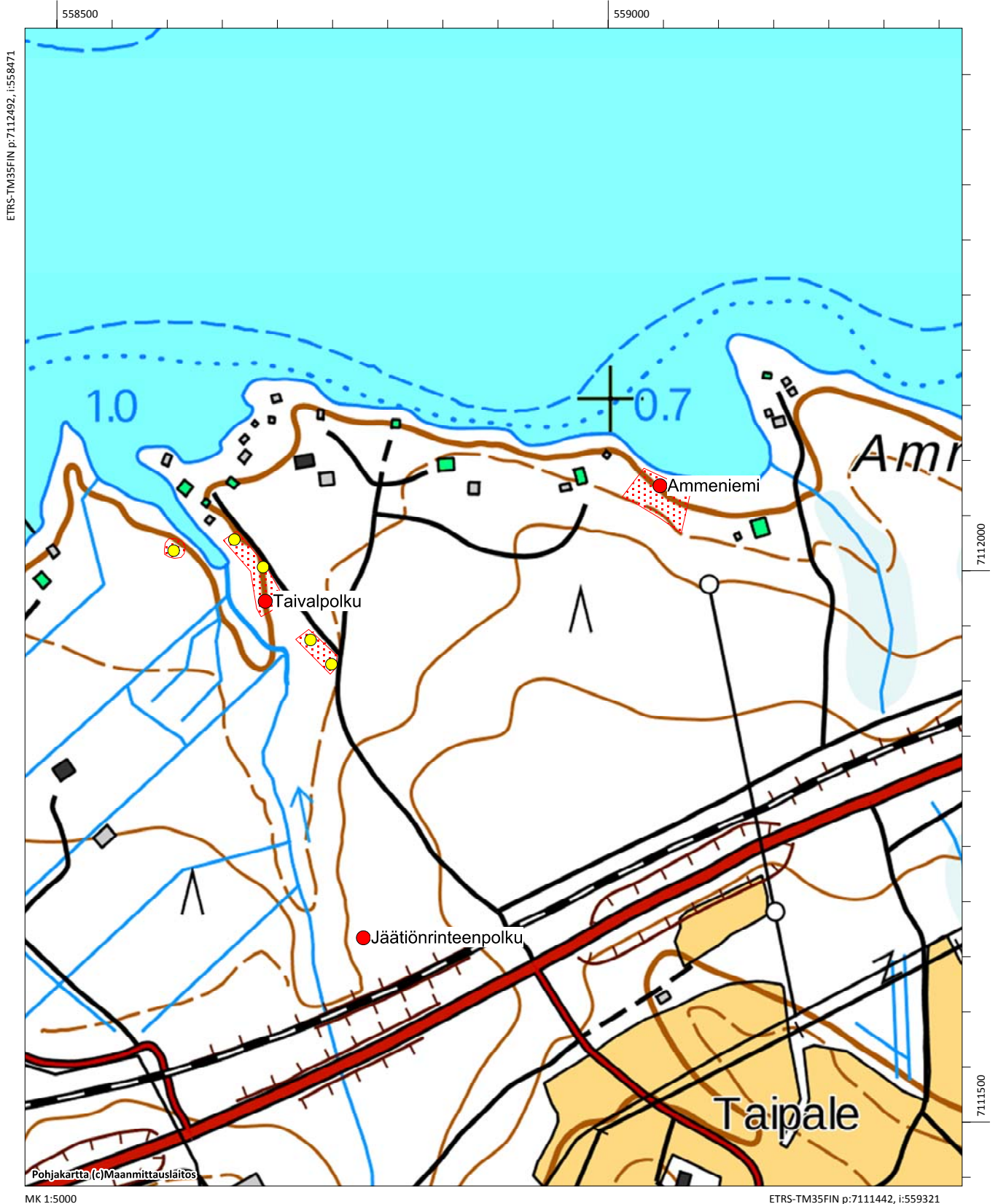
Ammeniemi. Vuoden 1991 inventoinnin löydöt olivat rantavedestä, mutta tasaisella hiekkakankaalla voisi olla jäljellä asuinpaikkaa. Kuva etelästä. (AKDG4800: 1)

Keltainen pallo ilmaisee alakohteena olevan tervahaudan

Ammeniemi, 765010080, asuinpaikat, kivikautinen

Jäätiönrinteenpolku, 1000028813, työ- ja valmistuspaikat/tervahaudat, historiallinen

Taivalpolku, 1000028793, työ- ja valmistuspaikat/tervahaudat, historiallinen



Hiekkaniemi 2

Muinaisjäännöstunnus: 765010045
Muinaisjäännöstyyppi: asuinpaikat
Alatyyppi: -
Ajoitus: kivikautinen
Laji: kiinteä muinaisjäännös

Koordinaatit (ETRS-TM35FIN): P= 7113581 I= 559865 Z= 140

Koordinaattiselite: Vuoden 1981 inventoinnin löytöpaikka

Inventointihavainnot: Kohde sijaitsee Nuasjärven itäpäässä, Pisterinniemen eteläosassa, Hiekkaniemessä. Alue on kuivahkoa mäntykangasta, jolla on tiheään rakennettuja lomailuun tarkoitettuja paritaloja. Vuoden 1991 inventoinnissa rantahietikolta oli löytynyt kvartsi-iskoksia. Vuoden 2016 inventoinnissa rannassa ei havaittu löytöjä. Ranta on matala ja rantatörmää ei ole. Kohteen kohdalla on noin 50x25 metriä kokoinen metsäalue, joka on ilmeisesti säästetty muinaisjäännöksestä johtuen. Muualla muokatut nurmialueet ulottuvat lähes rantaan. Todennäköisesti asuinpaikka on suurimmaksi osaksi tuhoutunut johtuen maankohoamisen aiheuttamasta tulvimisesta Nuasjärven itäpäässä, mutta mikäli kyseessä on myöhäiskivikautinen tai varhaismetallikautinen asuinpaikka on mahdollista, että sen jäännöksiä on säilynyt vielä em. metsäalueella. Mikäli asuinpaikan säilyneisyys ja laajuus halutaan selvittää, vaatii se koekaivauksen.

Digikuvat: AKDG4793:1

Aiemmat tutkimukset: Matti Huurre ja Eeva-Liisa Nieminen v. 1981, inventointi

Aiemmat löydöt: KM21193 kvartsi-iskoksia



Hiekkaniemi 2. Vuoden 1981 inventoinnissa löytyi kvartsi-iskoksia rantavedestä. Kuva etelästä. (AKDG4793: 1)

Hiekkaniemi 2, 765010045, asuinpaikat, kivikautinen,
Hiekkaniemi VR, 765010044, asuinpaikat, kivikautinen



Hiekkaniemi VR

Muinaisjäännöstunnus: 765010044
Muinaisjäännöstyyppi: asuinpaikat
Alatyyppi: -
Ajoitus: kivikautinen
Laji: kiinteä muinaisjäännös

Koordinaatit (ETRS-TM35FIN): P= 7113371 I= 559915 Z= 140

Koordinaattiselite: Vuoden 1981 inventoinnin löytöpaikka

Inventointihavainnot: Kohde sijaitsee Nuasjärven itäpäässä, Pisterinniemen eteläosassa, Hiekkaniemessä. Alue on pääosin kuivahkoa mäntykangasta, mutta Hiekkaniemen pää on kuusta kasvavaa kosteahkoa kangasta. Hiekkaniemi on tiheään rakennettu, rakennukset ovat pääosin lomailuun tarkoitettuja paritaloja. Vuoden 1991 inventoinnissa oli löytynyt kvartsi-iskoksia noin 20 metriä rannasta olleen venevajan kohdalta, venevaja on nyttemmin purettu. Vuoden 2016 inventoinnissa rannassa ei havaittu löytöjä. Löytöpaikan lähiympäristö ja niemen kärki on säilynyt rakentamiselta. Niemen kaakkoisrannassa, löytöpaikan molemmin puolin on noin 120 metriä pitkä 30 metriä leveä metsäalue, joka on mahdollisesti säilytetty muinaisjäännöksestä johtuen. Todennäköisesti asuinpaikka on suurimmaksi osaksi tuhoutunut johtuen maankohoamisen aiheuttamasta tulvimisesta Nuasjärven itäpäässä, mutta mikäli kyseessä on myöhäiskivikautinen tai varhaismetallikautinen asuinpaikka on mahdollista, että sen asuinpaikkaa on säilynyt vielä em. metsäalueella. Mikäli asuinpaikan säilyneisyys ja laajuus halutaan selvittää, vaatii se koekaivauksen.

Digikuvat: AKDG4792:1-3

Aiemmat tutkimukset: Matti Huurre ja Eeva-Liisa Nieminen v. 1981, inventointi

Aiemmat löydöt: KM21181:1-4 kvartsiesineitä ja -iskoksia



Hiekkaniemi VR. Vuoden 1981 inventoinnin löytöpaikka on parikymmentä metriä rannasta polun varressa olleen venevajan kohdalla, lähellä nykyistä loma-asuntoa.. Kuva etelästä. (AKDG4792: 1)



Hiekkaniemi VR. Niemen kärkeä. Kuva etelästä. (AKDG4792: 2)



Hiekkaniemi VR. Metsäaluetta niemen kaakkoislaidalla. Kuva koillisesta.(AKDG4792: 3)

Hiekkaniemi 2, 765010045, asuinpaikat, kivikautinen,
Hiekkaniemi VR, 765010044, asuinpaikat, kivikautinen



Iso-Pölly (uusi kohde)

Muinaisjäännöstunnus: 1000028796
Muinaisjäännöstyyppi: työ- ja valmistuspaikat
Alatyyppi: tervahaudat
Ajoitus: historiallinen
Laji: kiinteä muinaisjäännös

Koordinaatit (ETRS-TM35FIN): P=7112438 I=561062 Z= 215

Koordinaattiselite: Gps-koordinaatit tervahaudasta

Inventointihavainnot: Kohde sijaitsee Vuokatinvaaran luoteisrinteessä, 250 metriä Kajaanintiestä itään. Tervahauta on tiheän puuston ja kasvillisuuden peitossa. Alue on kosteahkoa kuusikkokangasta ja tervahaudan ravinteikkaan maaperän kohdalla on lehtipuustoa ja katajaa. Haudan kokoa on vaikea arvioida kasvillisuuden takia, arviolta se on noin 12–14 metriä halkaisijaltaan vallin ulkoreunasta mitattuna, syvyyttä on noin metri. Halssi on länteen, alarinteeseen. Tervahauta on merkitty peruskarttaan.

Digikuvat: AKDG4787:1

Aiemmat tutkimukset: -

Aiemmat löydöt: -

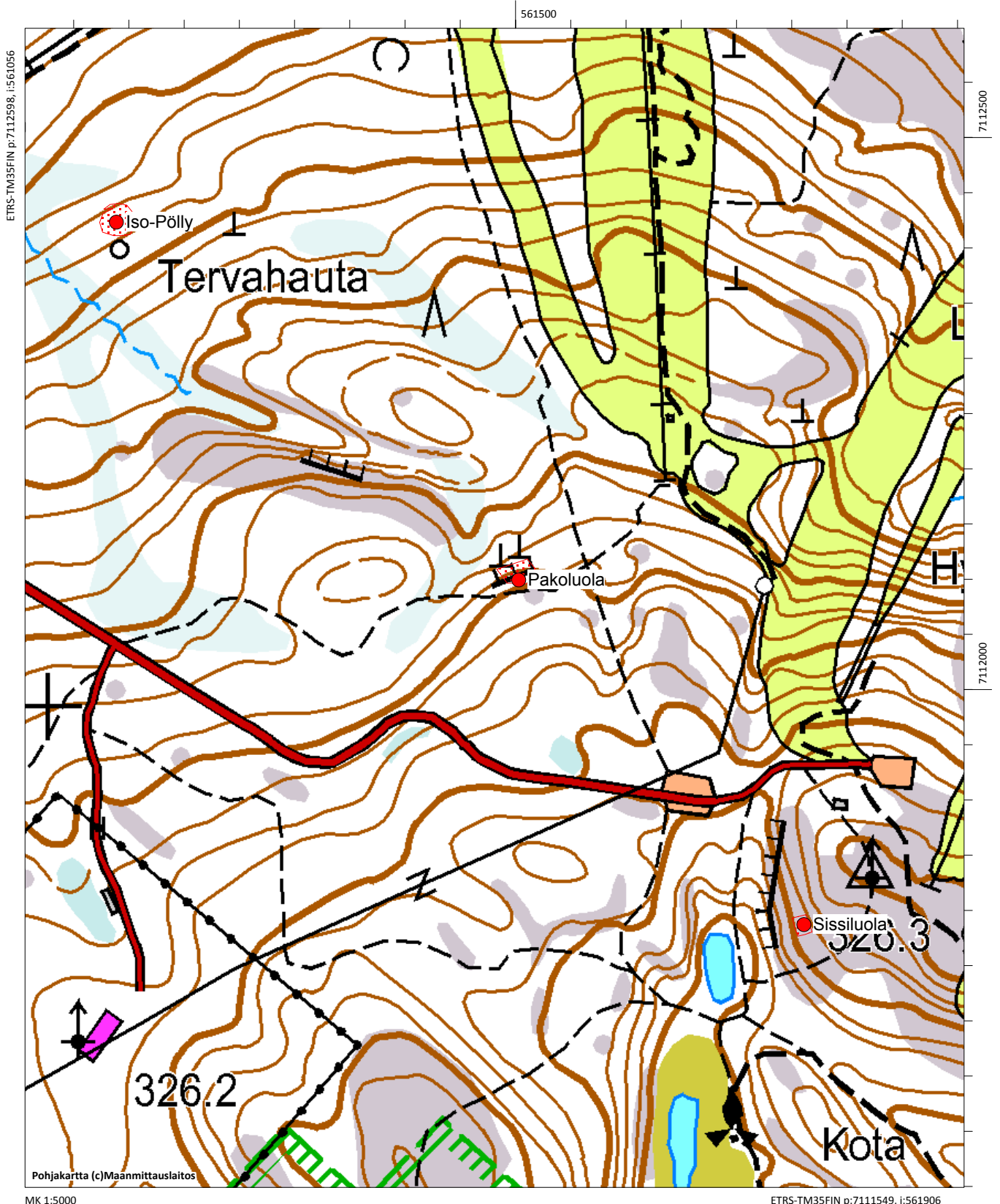


Iso-Pölly. Tervahauta on kasvillisuuden peittämä. Kuva etelästä. (AKDG4787: 1)

Iso-Pölly, 1000028796, työ- ja valmistuspaikat/tervahaudat, historiallinen

Pakoluola , 1000028786, kultti- ja tarinapaikat, historiallinen

Sissiluola, 1000028780, kultti- ja tarinapaikat, historiallinen



Jäätiönlampi

Muinaisjäännöstunnus: 1000008455
Muinaisjäännöstyyppi: työ- ja valmistuspaikat
Alatyyppi: pyyntikuopat
Ajoitus: esihistoriallinen
Laji: kiinteä muinaisjäännös

Koordinaatit (ETRS-TM35FIN): P=7111776 I=568840 Z= 142

Koordinaattiselite: Gps-koordinaatit tervahaudasta

Inventointihavainnot: Kohde sijaitsee välittömästi Vuokatin vaaran pohjoispuolella Nuasjärven itäpäässä, Jäätiönlammen eteläpuolella. Alue on kuivahkoa hiekkapohjaista mäntykangasta, jolle on viime vuosina rakennettu Vuokatin alueen matkailuun liittyen tiestöä, lomarakennuksia ja kauppakeskus. Kohteesta tunnettiin aiemmin 15 kuopparakennetta, joista tutkittiin 6 kuoppaa vuonna 2007 ennen kuin aluetta alettiin rakentaa. Kuopista 3 kpl oli todennäköisesti pyyntikuoppia, joilla oli syvyyttä pari metriä, yksi kuopista oli hiilimiilu, yksi oli luontainen ja yhden kuopan synty tapa ei selvinnyt. Pyyntikuoppa-alue jatkuu Kuikkalammentien itäpuolelle, mutta kohteen nimi vaihtuu Kuikkalammentieksi (mj.rek.nro 1000011965).

Kohde tarkastettiin vuoden 2016 inventoinnissa. Alue oli rakennettu vuoden 2007 tutkimusten jälkeen. Muinaisjäännösrekisterissä olivat edelleen alakohteina tutkitut ja sen jälkeen tuhoutuneet kuopat. Alla olevassa alakohdelistauksessa on mainittu mitkä kuopat on tutkittu. Tutkituista kuopista ilmeisesti kolme kuoppaa on poistettu rakennustöissä. Inventoinnissa löytyi pyyntikuoppia myös Jäätiönlammen pohjoispuolelta (Jäätiönlampi 2).

Digikuvat: AKDG4786:1-3

Aiemmat tutkimukset: Esa Suominen/Kainuun Museo v. 2007, tarkastus; Esa Hertell v. 2007, kaivaus.

Aiemmat löydöt: KM3729, kvartsiydin

Alakohteet:

Kuoppa 1 P= 7113200	I= 561576, tutkittu v. 2007, todennäköisesti pyyntikuoppa
Kuoppa 2 P= 7113216	I= 561288, tutkittu v. 2007, hiilimiilu
Kuoppa 3 P= 7113245	I= 561305, tutkittu v. 2007, syntyperä epäselvä, kuopasta löytynyt kvartsiydin
Kuoppa 4 P= 7113236	I= 561349, tutkittu v. 2007, luontainen kuoppa (tuulenskaato?)
Kuoppa 5 P= 7113136	I= 561423
Kuoppa 6 P= 7113211	I= 561414
Kuoppa 7 P= 7113198	I= 561461
Kuoppa 8 P= 7113243	I= 561447
Kuoppa 9 P= 7113284	I= 561495
Kuoppa 10 P= 7113239	I= 561482
Kuoppa 11 P= 7113146	I= 561454
Kuoppa 12 P= 7113247	I= 561547, tutkittu v. 2007, pyyntikuoppa

Kuoppa 13 P= 7113211 I= 561576, tutkittu v. 2007, pyyntikuoppa
Tervahauta 1 P= 7113320 I= 561236
Tervahauta 2 P= 7113252 I= 561336
Tervahauta 3 P=7113285 I= 561399



Jäätiönlampi. Pyyntikuoppa nro 10. Kuva idästä. (AKDG4786: 1)



Jäätiönlampi. Kuntopolku leikkaa tervahaudan nro 3 vallia lammen rannalla. Kuva idästä. (AKDG4786: 2)



Jäätiönlampi. Kuoppa nro 1, joka tutkittiin vuonna 2007 on vielä säilynyt. Kuva lounaasta. (AKDG4786: 3)

Keltainen pallo ilmaisee alakohtena olevan pyyntikuopan tai tervahaudan

Jäätiönlampi, 1000008455, työ- ja valmistuspaikat/pyyntikuopat, esihistoriallinen

Jäätiönlampi 2, 1000028781, työ- ja valmistuspaikat/pyyntikuopat, esihistoriallinen

Jäätiönlampi 3, 1000028782, työ- ja valmistuspaikat/tervahaudat, historiallinen

Jäätiönlampi 4, 1000028783, työ- ja valmistuspaikat/pyyntikuopat, esihistoriallinen

Kuikkalammentie, 1000011965, muinaisjännösryhmät, esihistoriallinen



Jäätiönlampi 2 (uusi kohde)

Muinaisjäännöstunnus:	1000028781
Muinaisjäännöstyyppi:	työ- ja valmistuspaikat
Alatyyppi:	pyyntikuopat
Ajoitus:	esihistoriallinen
Laji:	kiinteä muinaisjäännös

Koordinaatit (ETRS-TM35FIN): P=7113590 I=561415 Z= 165-170

Koordinaattiselite: Gps-koordinaatit keskimmäisestä pyyntikuopasta (nro 3)

Inventointihavainnot: Kohde sijaitsee välittömästi Vuokatin vaaran pohjoispuolella olevasta Jäätiönlammesta pohjoiseen olevalla harjanteella. Harjanne on kuivahkoa mäntykangasta ja itä-länsi suuntainen, keskikohdaltaan noin 50 metriä leveä. Harjanne kapenee länteen ja levenee itää kohti, jossa sen reuna kiertää Jäätiönlampea. Harjanteen molemmat rinteet ovat melko jyrkät. Kohteeseen kuuluu kuusi pyyntikuoppaa, jotka ovat ketjussa noin 120 metrin matkalla. Pohjoisin kuoppa on aivan ulkoilureitin vieressä ja sen reunoja on kaiveltu. Kuoppa eroaa sen vuoksi ulkonäöltään muista kuopista, mutta vaikuttaisi kuuluvan samaan ketjuun. Suurin kuopista on läntisin, sen halkaisija on noin 3,5 metriä reunalta mitattuna ja syvyys noin metri. Muut kuopat ovat tätä pienempiä, pienin on halkaisijaltaan pari metriä ja syvyys on reilut puoli metriä. Kuopissa oli ohut huuhtoutumiskerros, kovin paksua huuhtoutumiskerrosta ei harjanteella havaittu muutenkaan.

Pyyntikuoppatulkinnan puolesta puhuu myös se, että Jäätiönlammen tuntumassa olevissa kohteissa Jäätiönlampi ja Kuikkalammentie on tehty arkeologisia tutkimuksia vastaavissa kuoppakohteissa ja niissä on suurimman osan todettu olevan pyyntikuoppia, yksi kuopista on ajoitettu kivikaudella ja yksi pronssikaudelle.

Digikuvat: AKDG4788:1-2

Aiemmat tutkimukset: -

Aiemmat löydöt: -

Alakohteet:

Kuoppa 1 P= 7113641	I= 561463
Kuoppa 2 P= 7113614	I= 561434
Kuoppa 4 P= 7113564	I= 561419
Kuoppa 5 P= 7113569	I= 561398
Kuoppa 6 P= 7113579	I= 561355



Jäätiönlampi 2. Pyyntikuoppa nro 6. Kuva kaakosta. (AKDG4788: 1)



Jäätiönlampi 2. Pyyntikuoppa nro 2. Kuva koillisesta. (AKDG4788: 2)

Keltainen pallo ilmaisee alakohteenä olevan pyyntikuopan tai tervahaudan

Jäätiönlampi, 1000008455, työ- ja valmistuspaikat/pyyntikuopat, esihistoriallinen

Jäätiönlampi 2, 1000028781, työ- ja valmistuspaikat/pyyntikuopat, esihistoriallinen

Jäätiönlampi 3, 1000028782, työ- ja valmistuspaikat/tervahaudat, historiallinen

Jäätiönlampi 4, 1000028783, työ- ja valmistuspaikat/pyyntikuopat, esihistoriallinen

Kuikkalammentie, 1000011965, muinaisjännösryhmät, esihistoriallinen



Jäätiönlampi 3 (uusi kohde)

Muinaisjäännöstunnus:	1000028782
Muinaisjäännöstyyppi:	työ- ja valmistuspaikat
Alatyyppi:	tervahaudat
Ajoitus:	historiallinen
Laji:	kiinteä muinaisjäännös
Koordinaatit (ETRS-TM35FIN):	P=7113485 I=561534 Z= 160
Koordinaattiselite:	Tervahaudan gps-koordinaatit

Inventointihavainnot: Tervahauta sijaitsee Vuokatinvaaran pohjoispuolella olevasta Jäätiönlammesta itään olevalla mäntykankaalla, matkaa lampeen on noin 100 metriä. Alueella kulkee useita polkuja ja se on suosittua lenkkeilyaluetta. Tervahauta on halkaisijaltaan noin 12 metriä ja sitä ympäröi kaivanto. Hauta on melko matala, syvyys on noin puoli metriä. Tervahaudan kohdalla on kuusi – ja lehtipuutiheikkö, mutta se erottuu vieressä kulkevalta polulta. Haudan halssi on pohjoiseen. Tervahauta on merkitty peruskarttaan.

Digikuvat:	AKDG4789:1
Aiemmat tutkimukset:	-
Aiemmat löydöt:	-



Jäätiönlampi 3. Tervahauta on kuusikon peittämä. Kuva etelästä. (AKDG4789: 1)

Keltainen pallo ilmaisee alakohteenä olevan pyyntikuopan tai tervahaudan

Jäätiönlampi, 1000008455, työ- ja valmistuspaikat/pyyntikuopat, esihistoriallinen

Jäätiönlampi 2, 1000028781, työ- ja valmistuspaikat/pyyntikuopat, esihistoriallinen

Jäätiönlampi 3, 1000028782, työ- ja valmistuspaikat/tervahaudat, historiallinen

Jäätiönlampi 4, 1000028783, työ- ja valmistuspaikat/pyyntikuopat, esihistoriallinen

Kuikkalammentie, 1000011965, muinaisjännösryhmät, esihistoriallinen



Jäätiönlampi 4 (uusi kohde)

Muinaisjäännöstunnus: 1000028783
Muinaisjäännöstyyppi: työ- ja valmistuspaikat
Alatyyppi: pyyntikuopat
Ajoitus: esihistoriallinen
Laji: kiinteä muinaisjäännös

Koordinaatit (ETRS-TM35FIN): P=7113408 I=561559 Z= 155

Koordinaattiselite: Mahdollisen pyyntikuopan gps-koordinaatit

Inventointihavainnot: Kohde sijaitsee Vuokatinvaaran pohjoispuolella, Jäätiönlammen rannasta noin 80 koilliseen ja Kuikkalammentiestä 80 länteen. Alue on hiekkapohjaista mäntykangasta. Etelään viettävässä rinteessä on kuoppa, jonka halkaisija on noin 2,5 metriä ja syvyys noin 0,5-0,7 metriä. Kuopassa on ohut huuhtoutumiskerros. Kuoppa on yksittäinen kuoppa, sen läheisyydestä ei havaittu muita kuoppia alueen inventoinnissa vuonna 2016. Sen sijaan noin 150 metriä etelään on kaksi tunnettu ja osittain tutkittua pyyntikuoppakohdetta sekä lisäksi vuonna 2016 löytyi pyyntikuoppajärjestelmä noin 200 metriä luoteeseen. On siis mahdollista, että myös tämä kuoppa on pyyntikuoppa vaikka on hieman erillään edellä mainituista.

Digikuvat: AKDG4790:1

Aiemmat tutkimukset: -

Aiemmat löydöt: -



AKDG4790: 1 Jäätiönlampi 4. Mahdollinen pyyntikuoppa. Kuva kaakosta.

Keltainen pallo ilmaisee alakohteenä olevan pyyntikuopan tai tervahaudan

Jäätiönlampi, 1000008455, työ- ja valmistuspaikat/pyyntikuopat, esihistoriallinen

Jäätiönlampi 2, 1000028781, työ- ja valmistuspaikat/pyyntikuopat, esihistoriallinen

Jäätiönlampi 3, 1000028782, työ- ja valmistuspaikat/tervahaudat, historiallinen

Jäätiönlampi 4, 1000028783, työ- ja valmistuspaikat/pyyntikuopat, esihistoriallinen

Kuikkalammentie, 1000011965, muinaisjännösryhmät, esihistoriallinen



Jäätiönrinteenpolku (uusi kohde)

Muinaisjäännöstunnus:	1000028813
Muinaisjäännöstyyppi:	työ- ja valmistuspaikat
Alatyyppi:	tervahaudat
Ajoitus:	historiallinen
Laji:	kiinteä muinaisjäännös
Koordinaatit (ETRS-TM35FIN):	P=7111512 I=558776 Z= 145
Koordinaattiselite:	Tervahaudan gps-koordinaatit

Inventointihavainnot: Tervahauta sijaitsee Vuokatinvaaran länsipuolella, Hyvölänkylän kohdalla Vuokatintien ja rautatien pohjoispuolella, rautatiehen on matkaa noin 40 metriä. Jäätiönrinteenpolun ja Taivalpolun risteys on noin 120 metriä itään. Tervahauta on kauniissa kuusikossa, sen halkaisija on noin 16 metriä ja syvyys noin metri. Halssi on tehty itäreunaan ja laskee viereistä purouomaa kohti. Saman uoman varressa lähempänä Nuasjärveä on kuusi muuta tervahautaa kohteessa Taivalpolku.

Digikuvat:	AKDG4804:1
Aiemmat tutkimukset:	-
Aiemmat löydöt:	-



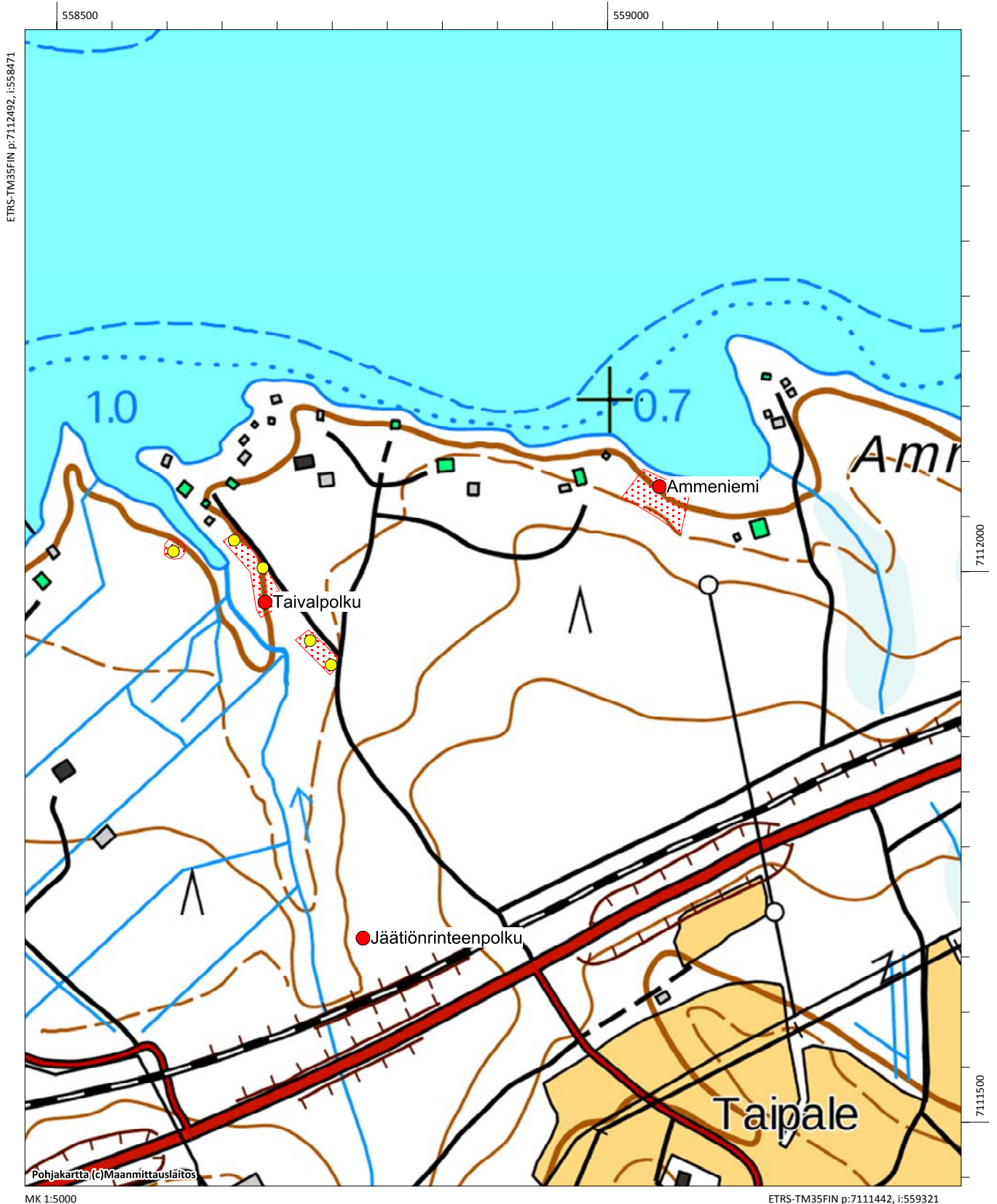
Jäätiönrinteenpolku. Tervahauta erottuu hyvin varttuneessa kuusikossa. Kuva idästä. (AKDG4804: 1)

Keltainen pallo ilmaisee alakohteena olevan tervahaudan

Ammeniemi, 765010080, asuinpaikat, kivikautinen

Jäätiönrinteenpolku, 1000028813, työ- ja valmistuspaikat/tervahaudat, historiallinen

Taivalpolku, 1000028793, työ- ja valmistuspaikat/tervahaudat, historiallinen



Kaarreniemi (uusi kohde)

Muinaisjäänöstunnus:	1000028784
Muinaisjäänöstyyppi:	työ- ja valmistuspaikat
Alatyyppi:	tervahaudat
Ajoitus:	historiallinen
Laji:	kiinteä muinaisjäänös
Koordinaatit (ETRS-TM35FIN):	P=7115739 I=558564 Z= 140
Koordinaattiselite:	Tervahaudan gps-koordinaatit

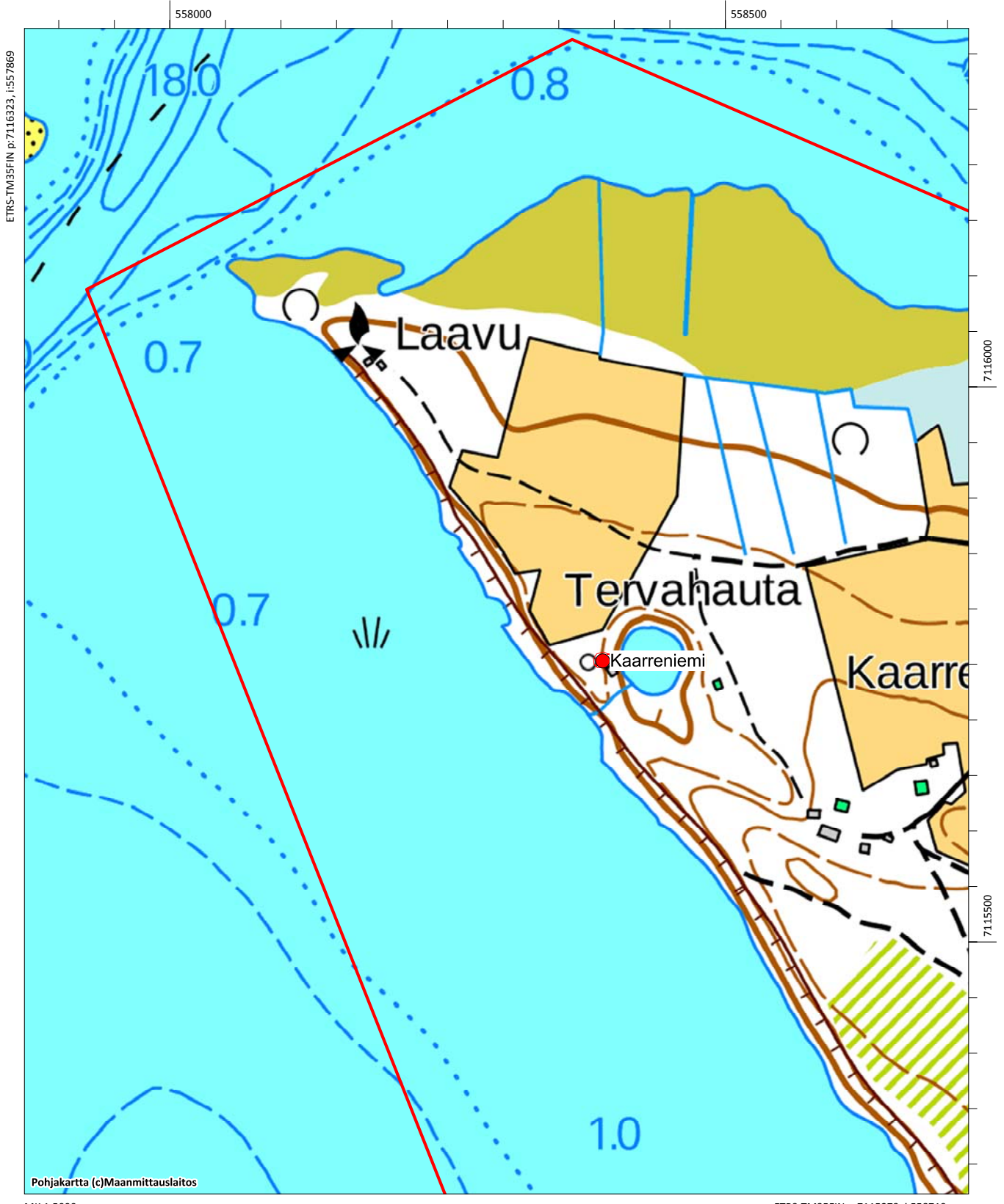
Inventointihavainnot: Kohde sijaitsee Nuasjärven itäosassa, Kaarreniemen lounaisrannan tuntumassa, noin 10 km Sotkamon kirkosta länteen. Alue on enimmäkseen hiekkapohjaista mäntykangasta. Tervahauta on noin 50 metriä rannasta. Se on tehty pienen soistuneen lammikon viereen, niin että sen halssi laskee sen suuntaan. Hauta on kasvillisuuden peittämä, varsinkin matalat kataja peittävät sen muodon, lisäksi siinä on tiheikko sekametsää. Tervahaudan halkaisija vallin ulkoreunasta mitattuna on arviolta noin 14 metriä, syvyys on noin metri. Tervahauta on merkitty peruskarttaan.

Digikuvat:	AKDG4791:1
Aiemmat tutkimukset:	-
Aiemmat löydöt:	-



Kaarreniemi. Tervahauta on kasvillisuuden peittämä. Kuva etelästä.(AKDG4791: 1)

Kaarreniemi, 1000028784, työ- ja valmistuspaikat/tervahaudat, historiallinen



Kuikkalammentie

Muinaisjäännöstunnus: 1000011965
Muinaisjäännöstyyppi: muinaisjäännösryhmät
Alatyyppi: -
Ajoitus: ajoittamaton
Laji: kiinteä muinaisjäännös

Koordinaatit (ETRS-TM35FIN): P=7111979 I=568683 Z= 145

Koordinaattiselite:

Inventointihavainnot: Kohde sijaitsee välittömästi Vuokatin vaaran pohjoispuolella Nuasjärven itäpäässä, Jäätiönlammen kaakkoispuolella. Kohteen länsipuolitse kulkee Kuikkalammentie ja eteläpuolella rautatie. Alue on kuivahkoa hiekkapohjaista mäntykangasta, jolle on viime vuosina rakennettu Vuokatin alueen matkailuun liittyen tiestöä, lomarakennuksia ja kauppakeskus

Alueella havaittiin vuoden 2008 tarkastuksen yhteydessä 11 kuoppaa tai painannetta sekä yksi tervahaudan pohja. Kuopista kolme, kuopat 8–10, ovat resenttejä. Muissa kuopissa oli turpeen ja ruskean hiekan välissä ainakin ohut harmaa huuhtoutumiskerros. Ensisilmäyksellä kuopat vaikuttivat pyyntikuoppien jäännöksiltä, mutta toisaalta yksikään ei ole aivan tyyppillisen pyyntikuopan näköinen. Vuonna 2009 alueella tutkittiin kaksi vuonna 2008 havaittua pyyntikuoppaa sekä yksi kaivausten kuluessa löytynyt kuoppa sekä dokumentoitiin tervahauta. Nämä sijaitsivat nykyisen kauppakeskuksen pysäköintialueen kohdalla. Yhdestä pyyntikuopasta tehdyn radiohiiliajoituksen mukaan kuoppa ajoittuu pronssikaudelle. Vuonna 2012 tutkittiin vielä kaksi pyyntikuoppaa, joista toinen ajoitettiin radiohiiliajoituksen avulla kivikautiseksi, se on ollut käytössä noin 3600 eaa. Nämä sijaitsivat kauppakeskuksen pohjoispuolella, nykyisen huoltotien kohdalla. Pyyntikuoppa-alue jatkuu Kuikkalammentien länsipuolelle, mutta kohteen nimi vaihtuu Jäätiönlammeksi (mj.rek.nro 1000008455).

Digikuvat: -

Aiemmat tutkimukset: Esa Suominen v. 2008, tarkastus; Petro Pesonen v. 2009, kaivaus; Petro Pesonen v. 2012, kaivaus

Aiemmat löydöt: KM37987:1-5 hiilinäytteitä; KM39253:1-8 hiilinäytteitä

Alakohteet:

Kuoppa 1 P= 7113220	I= 561634, tutkittu v. 2009, pyyntikuoppa, radiohiiliajoitus pronssikautinen
Kuoppa 2 P= 7113289	I= 561679, tutkittu v. 2012, pyyntikuoppa, radiohiiliajoitus kivikautinen
Kuoppa 3 P= 7113298	I= 561669, tutkittu v. 2012, pyyntikuoppa
Kuoppa 4 P= 7113263	I= 561793
Kuoppa 5 P= 7113255	I= 561792
Kuoppa 6 P= 7113270	I= 561773
Kuoppa 7 P= 7113285	I= 561757
Kuoppa 8 P= 7113248	I= 561738, resentti kuoppa
Kuoppa 9 P= 7113249	I= 561730, resentti kuoppa
Kuoppa 10 P= 7113213	I= 561719
Kuoppa 11 P= 7113215	I= 561641, pyyntikuoppa, tutkittu v. 2009



Ortoilmakuva kauppakeskuksen alueesta. Kuikkalammentien pyyntikuoppien sijainti ilmaistu keltaisilla pisteillä. Punainen piste on kohteen pääkoordinaatti, joka osoittaa tutkittuun tervahautaan. (Ilmakuva Maamittauslaitos, avoimien aineistojen tiedostopalvelu)

Keltainen pallo ilmaisee alakohteenä olevan pyyntikuopan tai tervahaudan

Jäätiönlampi, 1000008455, työ- ja valmistuspaikat/pyyntikuopat, esihistoriallinen

Jäätiönlampi 2, 1000028781, työ- ja valmistuspaikat/pyyntikuopat, esihistoriallinen

Jäätiönlampi 3, 1000028782, työ- ja valmistuspaikat/tervahaudat, historiallinen

Jäätiönlampi 4, 1000028783, työ- ja valmistuspaikat/pyyntikuopat, esihistoriallinen

Kuikkalammentie, 1000011965, muinaisjännösryhmät, esihistoriallinen



Leivolankylä (uusi kohde)

Muinaisjäännöstunnus: 1000028785
Muinaisjäännöstyyppi: työ- ja valmistuspaikat
Alatyyppi: tervahaudat
Ajoitus: historiallinen
Laji: kiinteä muinaisjäänös

Koordinaatit (ETRS-TM35FIN): P=7112332 I=564712 Z= 163

Koordinaattiselite: Gps-koordinaatit tervahaudasta

Inventointihavainnot: Kohde sijaitsee 3,6 km Sotkamon kirkosta länteen, Leivolankylän lounaispuolella, Haapalanlahdentiestä noin 70 metriä etelään. Alue on kuivahkoa kangasta, jolla kasvaa varttunut männikkö. Tervahauta on halkaisijaltaan noin 13 metriä, melko matalan vallin ulkoreunasta mitattuna, ja siinä kasvaa kuusia ja lehtipuita, jotka muodostavat tiheikön haudan kohdalle. Tiheikkö kätkee tervahautaan sijoitetun suunnistajien kiintorastin. Hauta on melko matala, syvyys alle metrin, ja halssi on kaivettu haudan itäreunaan. Tervahauta on merkitty peruskarttaan.

Digikuvat: AKDG4795:1

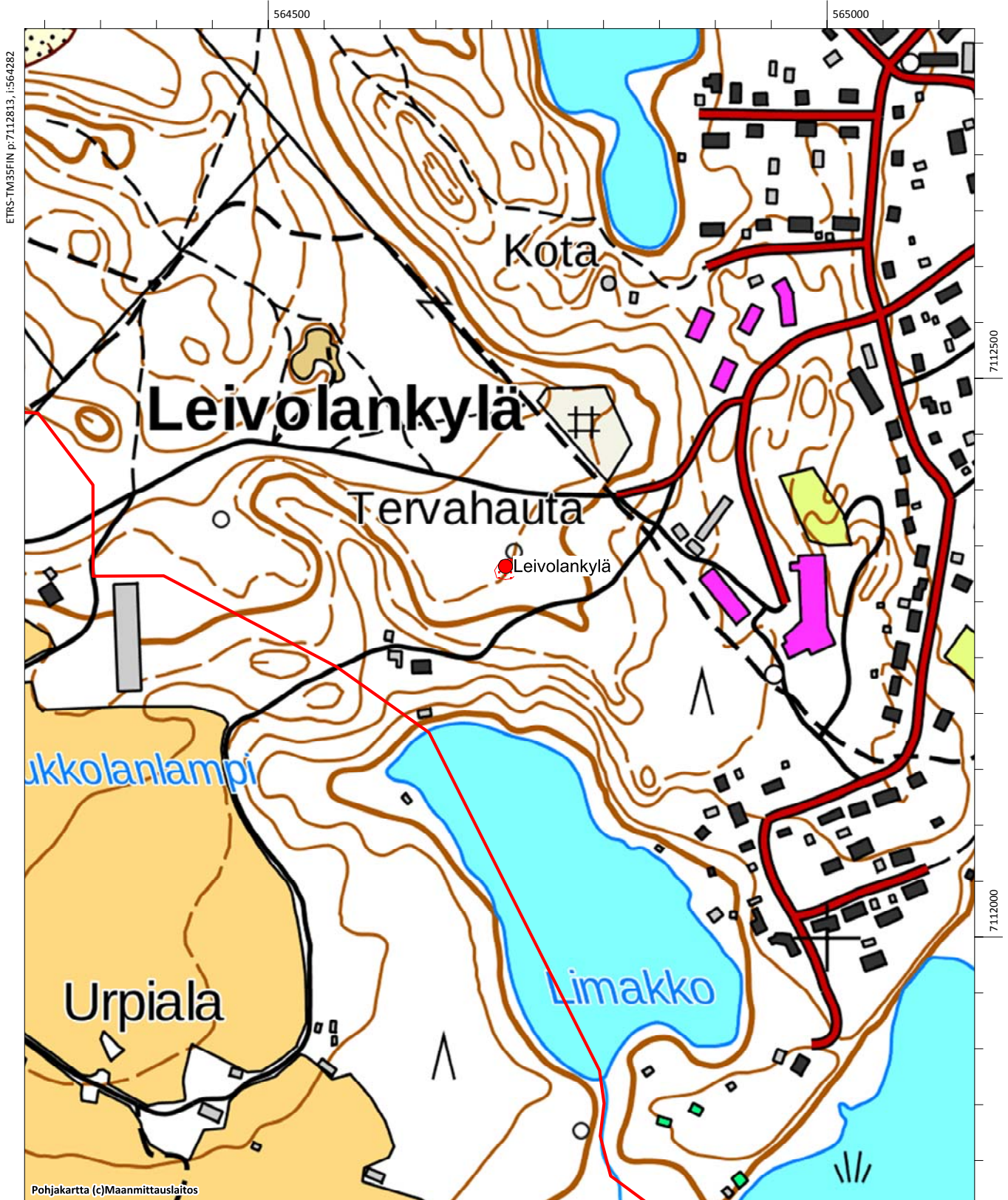
Aiemmat tutkimukset: -

Aiemmat löydöt: -



Leivolankylä. Tervahauta on kuvassa näkyvässä kuusikossa. Kuva lännestä. (AKDG4795: 1)

Leivolankylä, 1000028785, työ- ja valmistuspaikat/tervahaudat, historiallinen



Pakoluola (uusi kohde)

Muinaisjäännöstunnus:	1000028786
Muinaisjäännöstyyppi:	kultti- ja tarinapaikat
Alatyyppi:	tarinapaikat
Ajoitus:	historiallinen
Laji:	kiinteä muinaisjäännös

Koordinaatit (ETRS-TM35FIN): P=7112114 I=561426 Z= 280

Koordinaattiselite: Gps-koordinaatit kohteesta

Inventointihavainnot: Kohde sijaitsee Vuokatinvaaran huipun tuntumassa, 220 metriä alemmalta pysäköintialueelta luoteeseen. Kohteeseen pääsee pysäköintialueen länsipäästä lähtevää polkua myöten, 200 metrin päässä, alempana rinteessä, polku risteää toisen polun kanssa, josta itään päin kääntyen pääsee luolan tuntumaan, hieman sen yläpuolelle rinteessä. Luola on kalliojyrkänteen alaosassa, noin 30 metriä polulta pohjoiseen ja alarinteeseen. Luola on suullisen perimätiedon mukaan pakoluola, varsinaisia kirjallisia lähteitä luolaan liittyen ei ainakaan vuoden 2016 inventoinnissa tullut tietoon. Luola on riittävä suuri tilapäiseen oleskeluun. Suuaukon leveys on noin kolme metriä ja luolan korkeus reilu metri. Luolan suuaukon tuntumassa on oleskelutilaa muutamia neliöitä ja siinä on nuotionpaikka. Luola jatkuu kapeampana onkalona noin neljä metriä syvemmälle kallion sisään.

Digikuvat: AKDG4805:1-3

Aiemmat tutkimukset: -

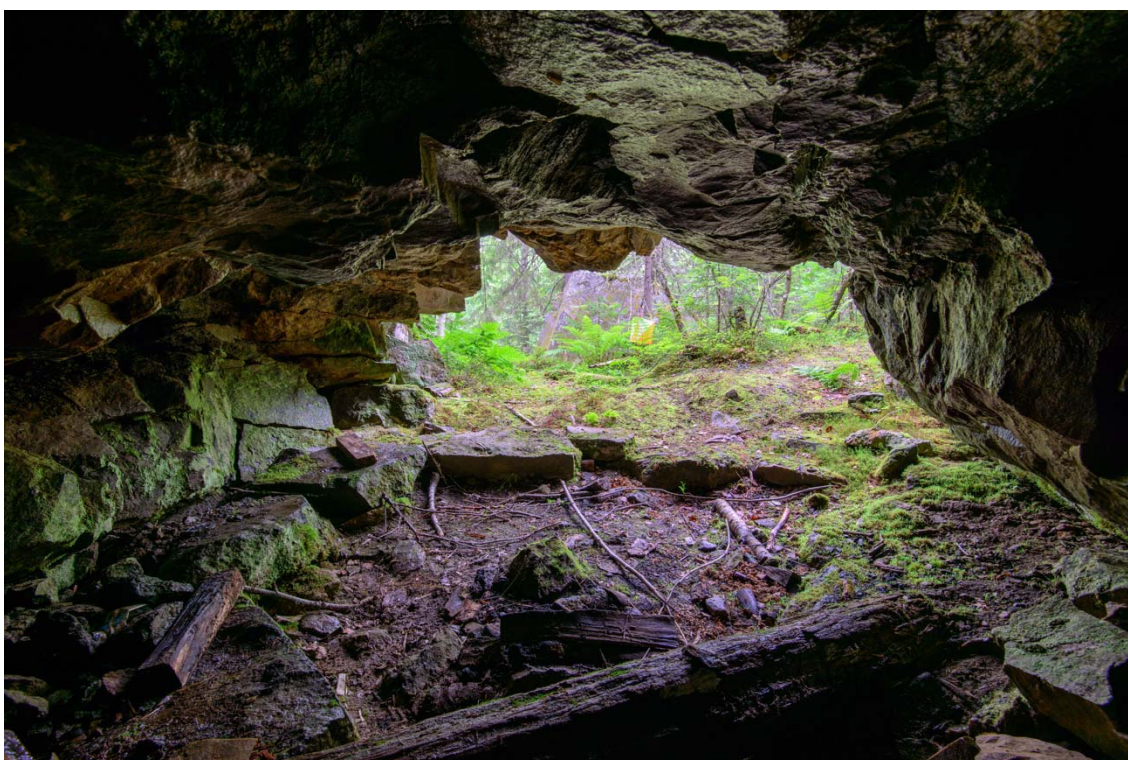
Aiemmat löydöt: -



Pakoluola. Luolan suuaukko. Kuva koillisesta. (AKDG4805:1)



Pakoluola. Luolassa on tilaa muutamalle ihmiselle ja tulisija. Kuvassa Vesa Laulumaa. (AKDG4805:2)

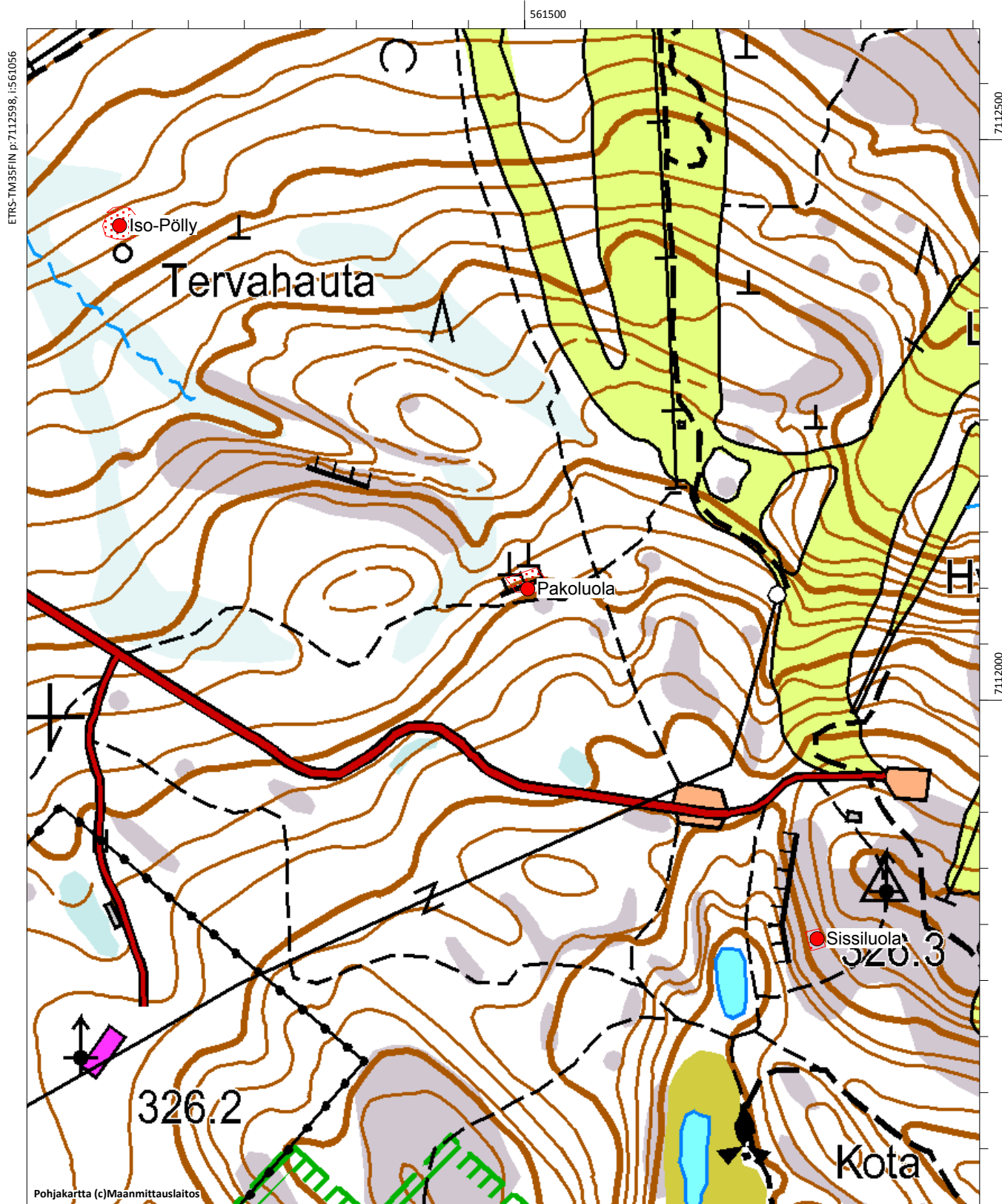


Pakoluola. Näkymä luolan takaosasta. (AKDG4805:3)

Iso-Pöly, 1000028796, työ- ja valmistuspaikat/tervahaudat, historiallinen

Pakoluola , 1000028786, kultti- ja tarinapaikat, historiallinen

Sissiluola, 1000028780, kultti- ja tarinapaikat, historiallinen



Pieni-Pölly (uusi kohde)

Muinaisjäännöstunnus: 1000028787
Muinaisjäännöstyyppi: työ- ja valmistuspaikat
Alatyyppi: tervahaudat
Ajoitus: historiallinen
Laji: kiinteä muinaisjäännös

Koordinaatit (ETRS-TM35FIN): P=7111403 I=561997 Z= 260

Koordinaattiselite: Gps-koordinaatit tervahaudasta

Inventointihavainnot: Kohde sijaitsee Vuokatinvaaran kaakkoisrinteellä Iso-Pöllyn huipun ja Lehmilammen välissä, noin 600 metriä Vuokatinvaaran ylemmältä pysäköintialueelta eteläkaakkoon. Tervahauta on luonnonsuojelualueella kauniissa kuusimetsässä. Haudan halkaisija on vallin ulkoreunasta mitattuna noin 18 metriä. Hauta on laakea, syvyys on noin 0,5-0,7 metriä, ympäröivät vallit ovat korkeudeltaan samaa luokkaa. Halssi on kaakkoon. Tervahauta on merkitty peruskarttaan.

Digikuvat: AKDG4798:1

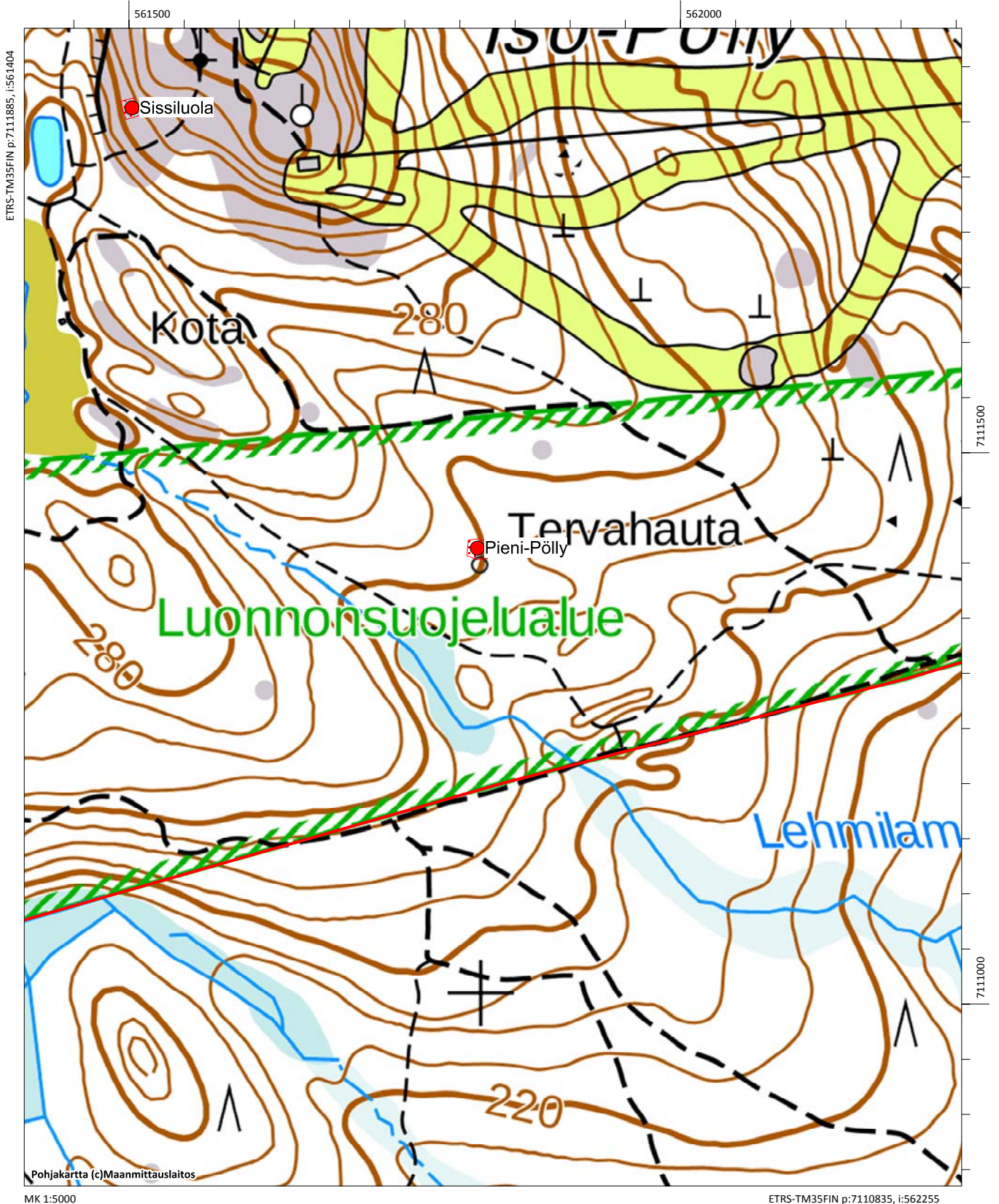
Aiemmat tutkimukset: -

Aiemmat löydöt: -



Pieni-Pölly. Tervahauta on kauniissa kuusikossa luonnonsuojelualueella. Kuva lännestä. (AKDG4798: 1)

Pieni-Pöly , 1000028787, työ- ja valmistuspaikat/tervahaudat, historiallinen



Rauramonlampi 1 (uusi kohde)

Muinaisjäännöstunnus: 1000028788
Muinaisjäännöstyyppi: työ- ja valmistuspaikat
Alatyyppi: tervahaudat
Ajoitus: historiallinen
Laji: kiinteä muinaisjäännös

Koordinaatit (ETRS-TM35FIN): P=7112940 I=564771 Z= 145

Koordinaattiselite: Gps-koordinaatit tervahaudasta

Inventointihavainnot: Kohde sijaitsee 3,6 km Sotkamon kirkosta länteen Kainuuntien eteläpuolella sijaitsevan Rauramonlammen keskellä olevalla niemellä. Alue on kuivahkoa kangasta, jolla kasvaa varttunut männikkö. Tervahauta on halkaisijaltaan noin 18 metriä, vallin ulkoreunasta mitattuna, ja siinä kasvaa muutamia kuusia ja lehtipuita. Hauta on noin metrin syvä, ja viitisen metriä pitkä halssi on kaivettu haudan itäreunaan.

Digikuvat: AKDG4796:1

Aiemmat tutkimukset: -

Aiemmat löydöt: -



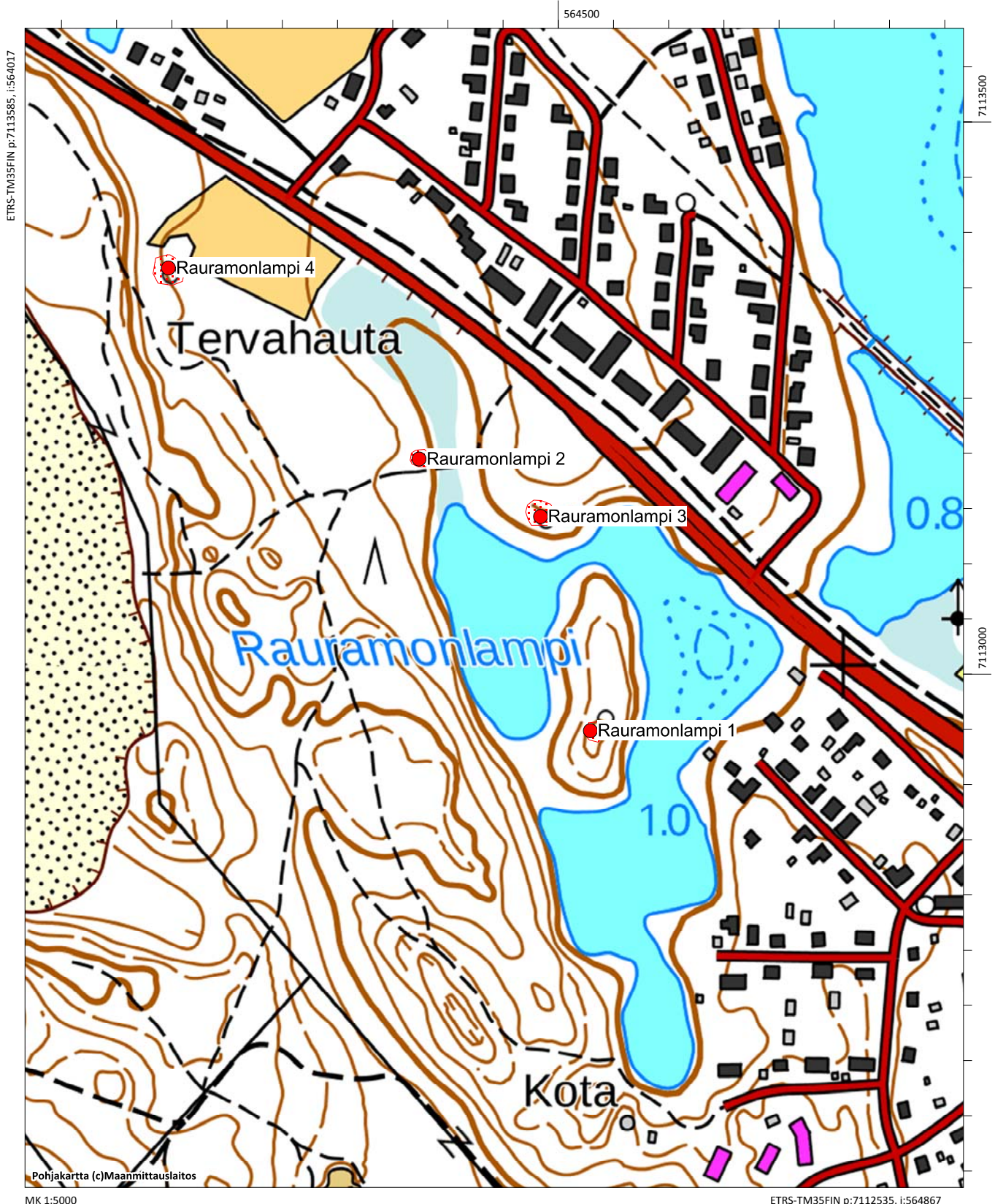
Rauramonlampi 1. Tervahauta ja sieltä tuleva halssikaivanto. Kuva idästä. (AKDG4796: 1)

Rauramonlampi 1, 1000028788, työ- ja valmistuspaikat/tervahaudat, historiallinen

Rauramonlampi 2, 1000028789, työ- ja valmistuspaikat/tervahaudat, historiallinen

Rauramonlampi 3, 1000028790, työ- ja valmistuspaikat/tervahaudat, historiallinen

Rauramonlampi 4, 1000028791, työ- ja valmistuspaikat/tervahaudat, historiallinen



Rauramonlampi 2 (uusi kohde)

Muinaisjäännöstunnus: 1000028789
Muinaisjäännöstyyppi: työ- ja valmistuspaikat
Alatyyppi: tervahaudat
Ajoitus: historiallinen
Laji: kiinteä muinaisjäännös

Koordinaatit (ETRS-TM35FIN): P=7113186 I=564616 Z= 145

Koordinaattiselite: Gps-koordinaatit tervahaudasta

Inventointihavainnot: Kohde sijaitsee 3,8 km Sotkamon kirkosta länteen Kainuuntien eteläpuolella sijaitsevan Rauramonlammen pohjoispuolella, noin 100 metriä Kainuuntiestä etelään. Alue on kuivahkoa kangasta, jolla kasvaa varttunut männikkö. Tervahauta on halkaisijaltaan noin 16 metriä, vallin ulkoreunasta mitattuna. Vallit ovat hyvin leveät, haudan sisäosa on halkaisijaltaan noin 4-5 metriä. Haudassa kasvaa jonkin verran kuusia ja lehtipuita ja matalaa katajaa, jotka peittävät näkyvyyttä. Hauta on noin metrin syvä, halssi on kaivettu itäreunaan kohti vieressä olevaa kosteikkoa.

Digikuvat: AKDG4797:1

Aiemmat tutkimukset: -

Aiemmat löydöt: -



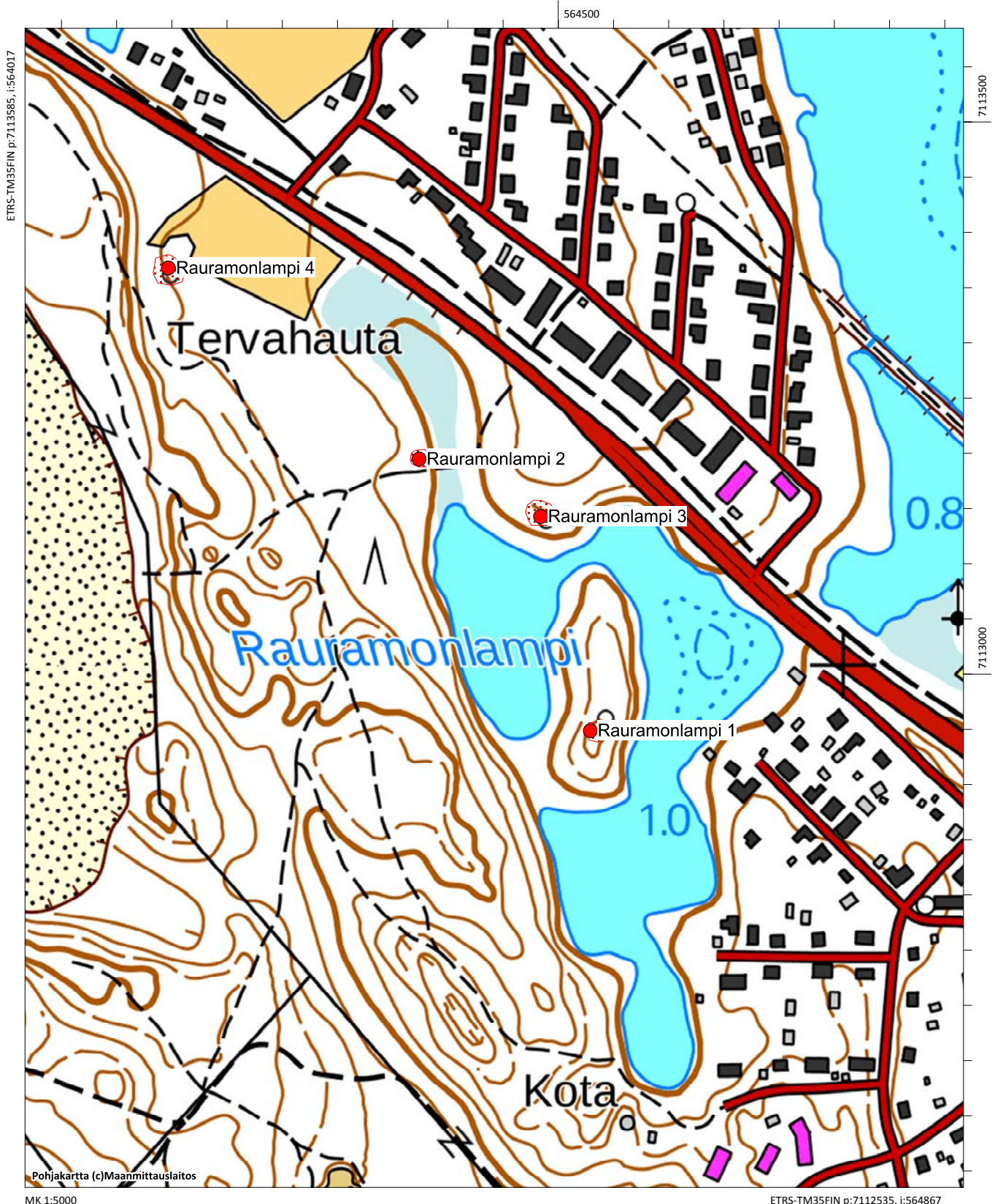
Rauramonlampi 2. Tervahauta on katajikon ja vesakon peitossa ja erottuu huonosti. Kuva lännestä. (AKDG4797: 1)

Rauramonlampi 1, 1000028788, työ- ja valmistuspaikat/tervahaudat, historiallinen

Rauramonlampi 2, 1000028789, työ- ja valmistuspaikat/tervahaudat, historiallinen

Rauramonlampi 3, 1000028790, työ- ja valmistuspaikat/tervahaudat, historiallinen

Rauramonlampi 4, 1000028791, työ- ja valmistuspaikat/tervahaudat, historiallinen



Rauramonlampi 3 (uusi kohde)

Muinaisjäännöstunnus: 1000028790
Muinaisjäännöstyyppi: työ- ja valmistuspaikat
Alatyyppi: tervahaudat
Ajoitus: historiallinen
Laji: kiinteä muinaisjäännös

Koordinaatit (ETRS-TM35FIN): P=7113134 I=564726 Z= 145

Koordinaattiselite: Gps-koordinaatit tervahaudasta

Inventointihavainnot: Kohde sijaitsee 3,7 km Sotkamon kirkosta länteen Kainuuntien eteläpuolella sijaitsevan Rauramonlammen pohjoispuolella, noin 80 metriä Kainuuntiestä etelään. Alue on osittain vanhaa metsittynyttä peltoa, jolla metsä on melko pusikoitunutta. Tervahaudan kohdalla on kuitenkin varttunutta männikköä ja jonkin verran kuusi ja lehtipuita, myös matalaa katajaa on levittäytynyt haudan kohdalle. Hauta halkaisijaltaan huomattavan leveä, tarkkaa mittaa maastossa oli vaikea arvioida peitteisyyden takia, mutta maastohavaintojen ja ilmalaserkeilauskuvan perusteella leveys on noin 25–28 metriä. Hautaa kiertää oja. Hauta on melko matala, selvästi alle metri ja myös vallit ovat alle metrin korkuiset. Haudan keskelle on kaiveltu kuoppia ja niitä on myös jonkin verran lähiympäristössä. Halsi on eteläkaakkoon lampea kohti.

Digikuvat: AKDG4802:1

Aiemmat tutkimukset: -

Aiemmat löydöt: -



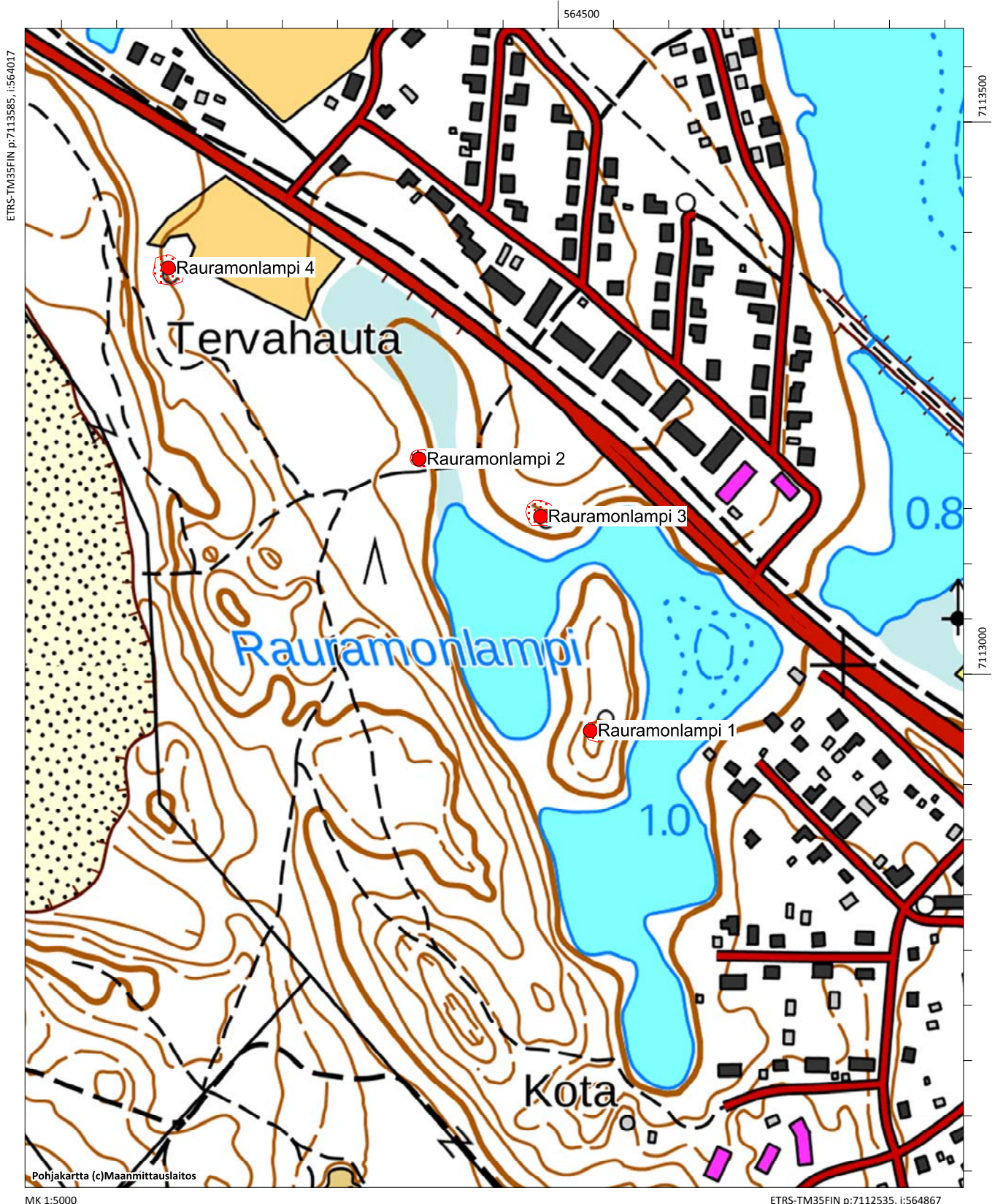
Rauramonlampi 3. Tervahauta on katajikon ja kuusikon peitossa. Kuva etelästä. (AKDG4802: 1)

Rauramonlampi 1, 1000028788, työ- ja valmistuspaikat/tervahaudat, historiallinen

Rauramonlampi 2, 1000028789, työ- ja valmistuspaikat/tervahaudat, historiallinen

Rauramonlampi 3, 1000028790, työ- ja valmistuspaikat/tervahaudat, historiallinen

Rauramonlampi 4, 1000028791, työ- ja valmistuspaikat/tervahaudat, historiallinen



Rauramonlampi 4 (uusi kohde)

Muinaisjäännöstunnus: 1000028791
Muinaisjäännöstyyppi: työ- ja valmistuspaikat
Alatyyppi: tervahaudat
Ajoitus: historiallinen
Laji: kiinteä muinaisjäännös

Koordinaatit (ETRS-TM35FIN): P=7113359 I=564389 Z= 145

Koordinaattiselite: Gps-koordinaatit tervahaudasta

Inventointihavainnot: Kohde sijaitsee 4,1 km Sotkamon kirkosta länteen ja noin 300 metriä Kainuuntien eteläpuolella sijaitsevasta Rauramonlammesta luoteeseen. Kainuuntie kulkee noin 100 metriä kohteen pohjoispuolella. Tervahauta on tiheässä kuusivaltaisessa taimikossa ja haudan kokoa ja muotoa on vaikea hahmottaa. Hauta on iso, halkaisijaltaan yli 20 metriä, mutta matala, alle metrin syvä. Hautaa kiertää matalien vallien ulkopuolella oja. Halssi on lähes 10 metriä pitkä ja haudan pohjoispuolella. Tervahauta on merkitty peruskarttaan.

Digikuvat: AKDG4803:1

Aiemmat tutkimukset: -

Aiemmat löydöt: -



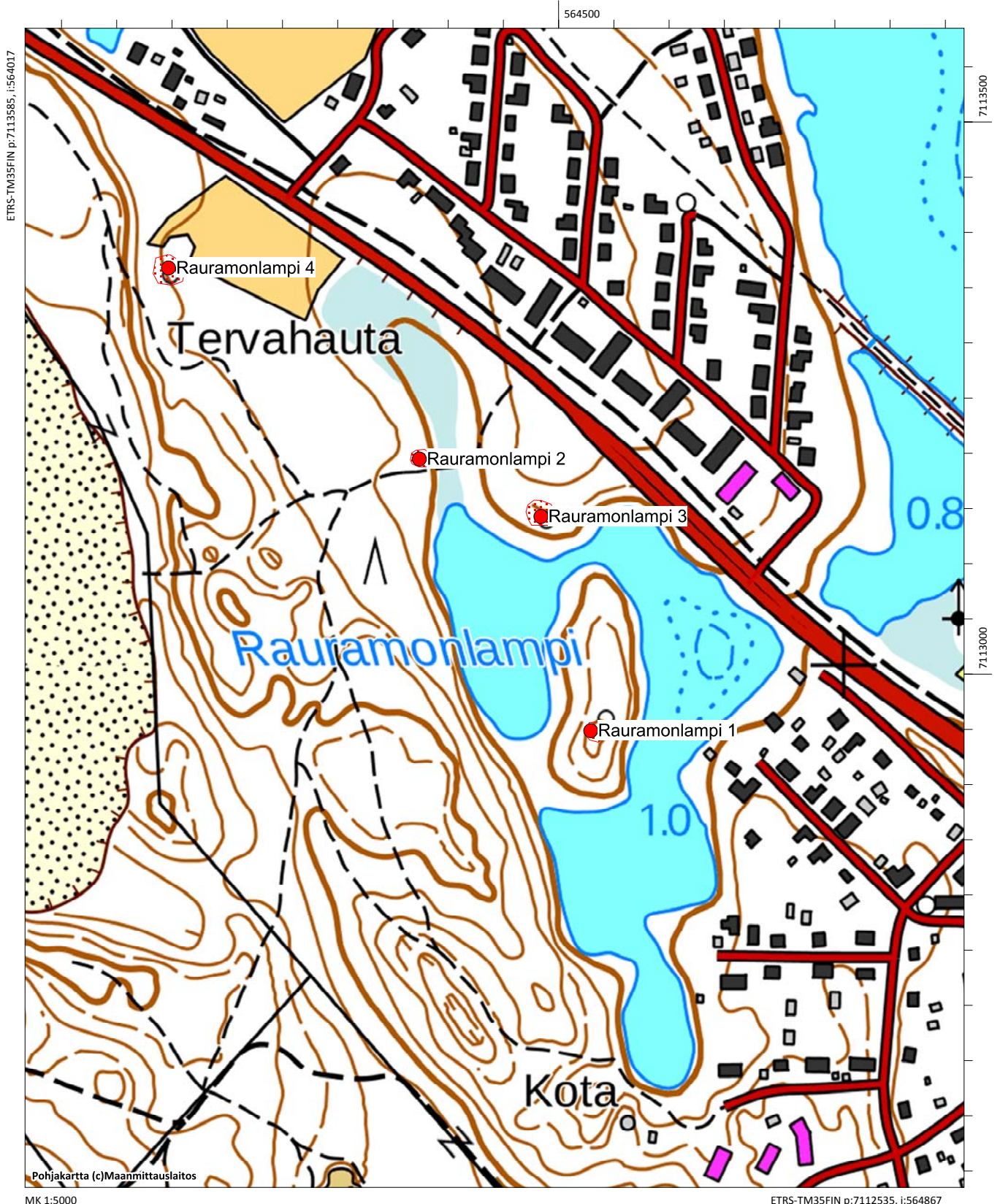
Rauramonlampi 4. Tervahauta on tiheän taimikon peittämä. kuva kaakosta. (AKDG4803: 1)

Rauramonlampi 1, 1000028788, työ- ja valmistuspaikat/tervahaudat, historiallinen

Rauramonlampi 2, 1000028789, työ- ja valmistuspaikat/tervahaudat, historiallinen

Rauramonlampi 3, 1000028790, työ- ja valmistuspaikat/tervahaudat, historiallinen

Rauramonlampi 4, 1000028791, työ- ja valmistuspaikat/tervahaudat, historiallinen



Riivali-Määttälä (uusi kohde)

Muinaisjäännöstunnus:	1000028810
Muinaisjäännöstyyppi:	asuinpaikat
Alatyyppi:	-
Ajoitus:	historiallinen
Laji:	muu kulttuuriperintökohde

Koordinaatit (ETRS-TM35FIN): P= 7113840 I= 564410 Z= 140

Koordinaattiselite: Koordinaatti osoittaa talon pihaan

Inventointihavainnot: Kohde sijaitsee viisi kilometriä Sotkamon kirkosta länteen, Tenetin koulun länsipuolella. Riivali-Määttälän asutus on alkanut viimeistään 1600-luvulla. Pihapiiriä on rakennettu 1800–1900-luvuilla, mutta on mahdollista, että pihapiirissä tai viereisillä pelloilla on säilynyt varhaisimman asutuksen aikaisia kulttuurikerroksia. Kohde on merkittävä Sotkamon varhaisen historiallisen asutuksen kannalta ja sen talonpoikaispihapiiri ainutlaatuinen Sotkamossa.

Kohde on mukana Sotkamon kulttuuriympäristöohjelmassa (Kainun ympäristökeskuksen raportteja 1/2008. Kari Tervo: Sotkamo – Kainuun etelä (kohde 1.45, s. 94-95).), jossa sitä on kuvailtu mm. seuraavasti: *”Riivali - Määttälän talot muodostavat pihapiirin, jossa on kaksi (tai oikeastaan kolme) pihaa. Määttälän talon historian ensimmäinen talon nimi on ollut Kalliola, mikä nimitys johtuu suoraan perustajan sukunimestä. Kalliota on asutettu jo hyvin varhain, sillä paikalla on asunut mm. pitäjänkirjuri Jöns Kallio (Berg) vuodesta 1710 vuoteen 1712 saakka, jolloin hän kuoli ns. sarkasodan uhrina. Berg oli syntynyt vuonna 1680 Kallion talossa, jota kutsuttiin jo Bergin aikana ”Skriivariksi”, mikä nimitys vain vahvistui, kun vuosien 1722 – 34 välisen ajan siinä asui myös seuraava pitäjänkirjuri eli Johan Dahl vaimonsa Margaretta Svahnin kanssa. Samassa talossa toimi sekä alueen kyytirättäri (nimismiehen apulainen) että flagellaattori eli piiskuri (ruoskija), jota pidettiin varsin tarpeellisena henkilönä tuohon aikaan! Riivalin kautta kulki ns. Vienan talvitie, joka tuli Kajaanista Tikkalanniemen ylityspaikan ja Jäätionlahden Kohveron talon kautta Riivalinlammen eteläpuolelle, josta se johti sitten Sopalaan ja eteenpäin.*

Kyseessä olevan Riivalin historia on itse asiassa siis varsin virkamiespitoinen ja historian kirjoissa osin sekava eri Määttälöiden kesken. Mutta se ei estä sitä tosiasiaa, että Riivali virkamiehineen oli erityisen tärkeässä asemassa. Muista Määttälöistä Tervo tunnetaan Antti Chydeniuksen synnyinkotina ja myös Rauramo oli erilaisten virkamiesten omistuksessa. 1900 – luvun alkuvuosikymmeninä Riivalin rannassa oli laivaliikenteen laituripaikka. Sotien aikaan Riivalissa toimi evakoiden huoltokeskus ja Rauramon puolella pieni vankileiri.

Riivalin maille on myöhemmin 1900 – luvulla rakennettu myös Vuokatin teollisuusalue ja Tenetin koulu. Ympäristö on kuitenkin säilyttänyt maaseutumaisuutensa suurilta osin.”

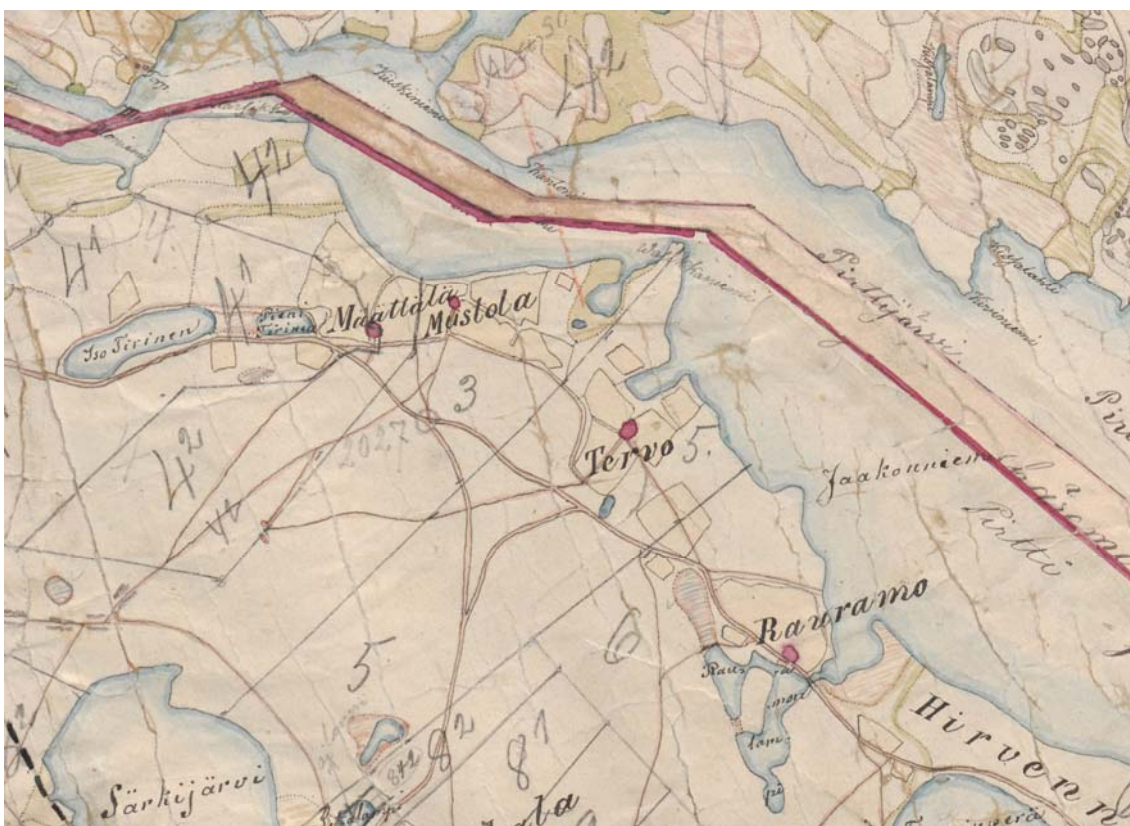
Digikuvat: AKDG4807:1

Aiemmat tutkimukset: -

Aiemmat löydöt: -



Riivali-Määttälän pihapiiri ja lähiympäristö, oikealla Tenetin koulun asuinrakennuksia. Kuvauskopterin kuva etelästä. (AKDG4807:1)



Riivali-Määttälä ja Tervo 1860-luvun pitäjänkartassa. Rauramon talo on hävinnyt ja Mustolankin ympäristö tuhoutunut.

(Ote karttalehdestä 3433 08 Sotkamo)

Riivali-Määttälä, 1000028810, asuinpaikat, historiallinen



Sissiluola (uusi kohde)

Muinaisjäännöstunnus:	1000028780
Muinaisjäännöstyyppi:	kultti- ja tarinapaikat
Alatyyppi:	tarinapaikat
Ajoitus:	historiallinen
Laji:	kiinteä muinaisjäännös

Koordinaatit (ETRS-TM35FIN): P=7111802 I=561684 Z= 305

Koordinaattiselite: Gps-koordinaatit kohteesta

Inventointihavainnot: Kohde sijaitsee Vuokatinvaaran huipun tuntumassa, noin 130 metriä alemmalta pysäköintialueelta kaakkoon. Vaaran huipulta kulkee polku entisen palovartijan tornin kautta, jota pitkin laskeutuvat portaat kohti lampea. Portaiden länsipuolella, aivan niiden vieressä, on kaukalomainen kalliosyvennyys, joka on itäpäästä avoin. Portaiden vieressä on opastaulu, jossa on otsikkona "Sissiluola" ja selitteenä "vainolaisvahtien tukikohta Ruotsin vallan aikana vuoteen 1809". Taulussa on myös muuta tekstiä, mutta se on kulunut pois. Perimätiedon mukaan vahdit ovat asuneet kaukalomaisessa kallion syvennyksessä, jolla on mittaa noin 10 x 2,5 metriä, ja sitä reunustavat paikoin kaksi metriset kallioseinät, jotka madaltuvat itää kohti. Perimätiedon mukaan syvennyksessä on ollut hirsikatto ja se on siten sopinut hyvin asumiseen. Asumuksen lattialla on hieman maapeitettä, joten voisi olla mahdollista, että arkeologisella tutkimuksella voitaisiin saada jotain tietoja tarinan paikkansa pitävyydestä.

Digikuvat: AKDG4799:1-2

Aiemmat tutkimukset: -

Aiemmat löydöt: -



Sissiluola. Kaukalomainen kalliosyvennys, joka perimätiedon mukaan on ollut vainolaisvahtien tukikohtana. Kuva idästä.
(AKDG4799: 1)

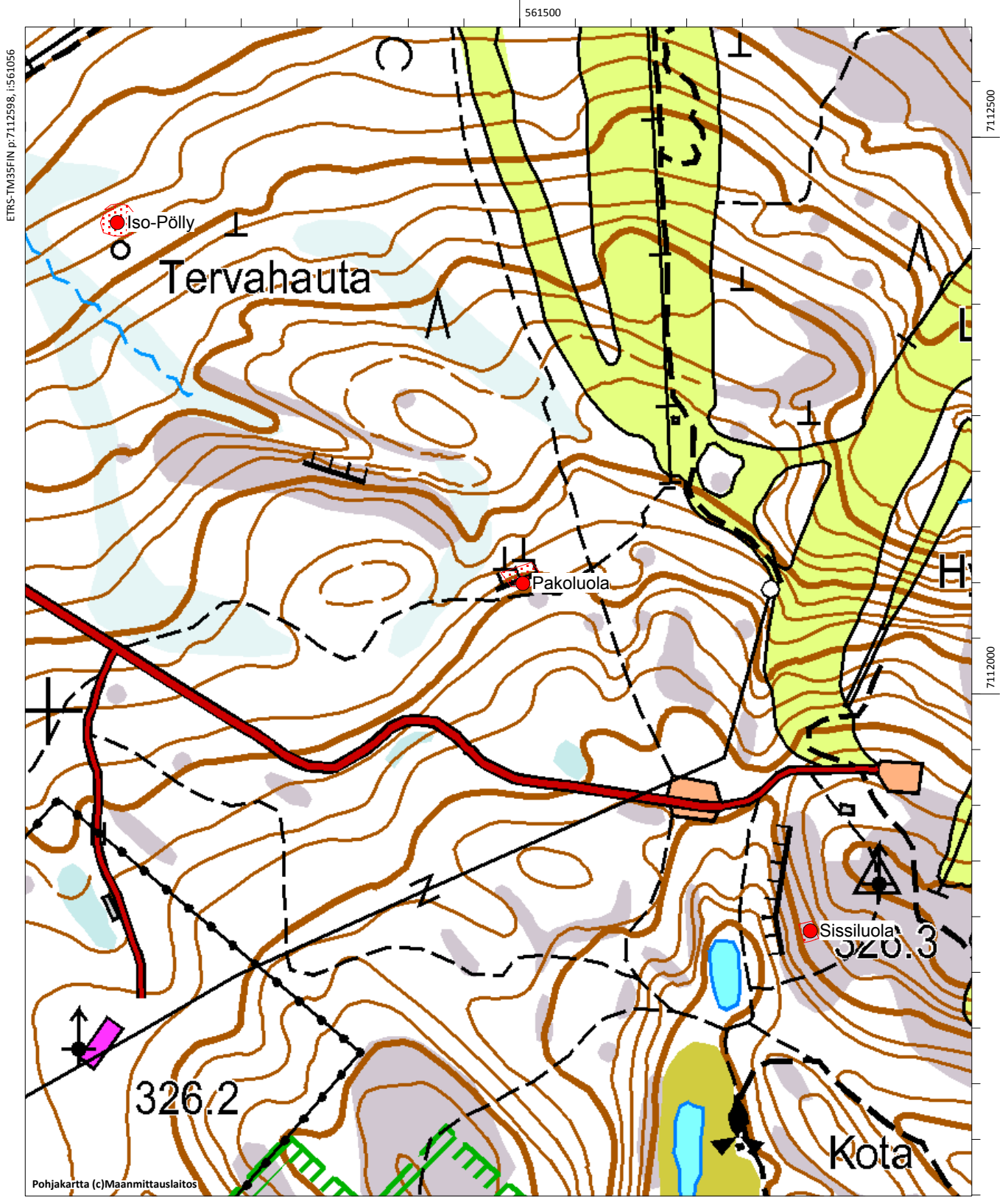


Sissiluola. Kaukalomainen kalliosyvennys, joka perimätiedon mukaan on ollut vainolaisvahtien tukikohtana. Kuva lännestä.
(AKDG4799: 2)

Iso-Pöly, 1000028796, työ- ja valmistuspaikat/tervahaudat, historiallinen

Pakoluola , 1000028786, kultti- ja tarinapaikat, historiallinen

Sissiluola, 1000028780, kultti- ja tarinapaikat, historiallinen



Särkelä (uusi kohde)

Muinaisjäännöstunnus: 1000028792
Muinaisjäännöstyyppi: työ- ja valmistuspaikat
Alatyyppi: tervahaudat
Ajoitus: historiallinen
Laji: kiinteä muinaisjäännös

Koordinaatit (ETRS-TM35FIN): P=7111737 I=563154 Z= 155

Koordinaattiselite: Gps-koordinaatit läntisempi pohjoinen tervahauta (nro 1)

Inventointihavainnot: Kohde sijaitsee 5,3 km Sotkamon kirkosta länteen, parisataa metriä Joensuuntien ja rautatien eritasoristeyksen länsipuolella. Kohteeseen kuuluu kolme tervahautaa. Kaksi pohjoisempaa hautaa ovat vierekkäin ja näistä noin 70 metriä etelään, pienen kurun toisella puolella, on kolmas tervahauta. Kaksi pohjoisinta tervahautaa ovat halkaisijaltaan noin 15 metriä ja yli metrin syviä. Toinen niistä on hieman ylempänä rinteessä ja sen halssi laskee parin metrin päähän alempana rinteessä olevasta haudasta. Haudat ovat varttunutta sekametsää kasvavassa itään viettävässä rinteessä, joka päättyy peltoon. Kolmas hauta on halkaisijaltaan noin 15 metriä, syvyys on alle metri. Tervahauta on kauniissa varttuneessa kuusikossa. Peruskartassa on merkintä ”Tervahautoja”.

Digikuvat: AKDG4783:1-3

Aiemmat tutkimukset: -

Aiemmat löydöt: -

Alakohteet:

Tervahauta 2 P= 7111741 I= 563169

Tervahauta 3 P= 7111665 I= 563143



Särkelä. Tervahauta nro 3. Kuva etelästä. (AKDG4783: 1)



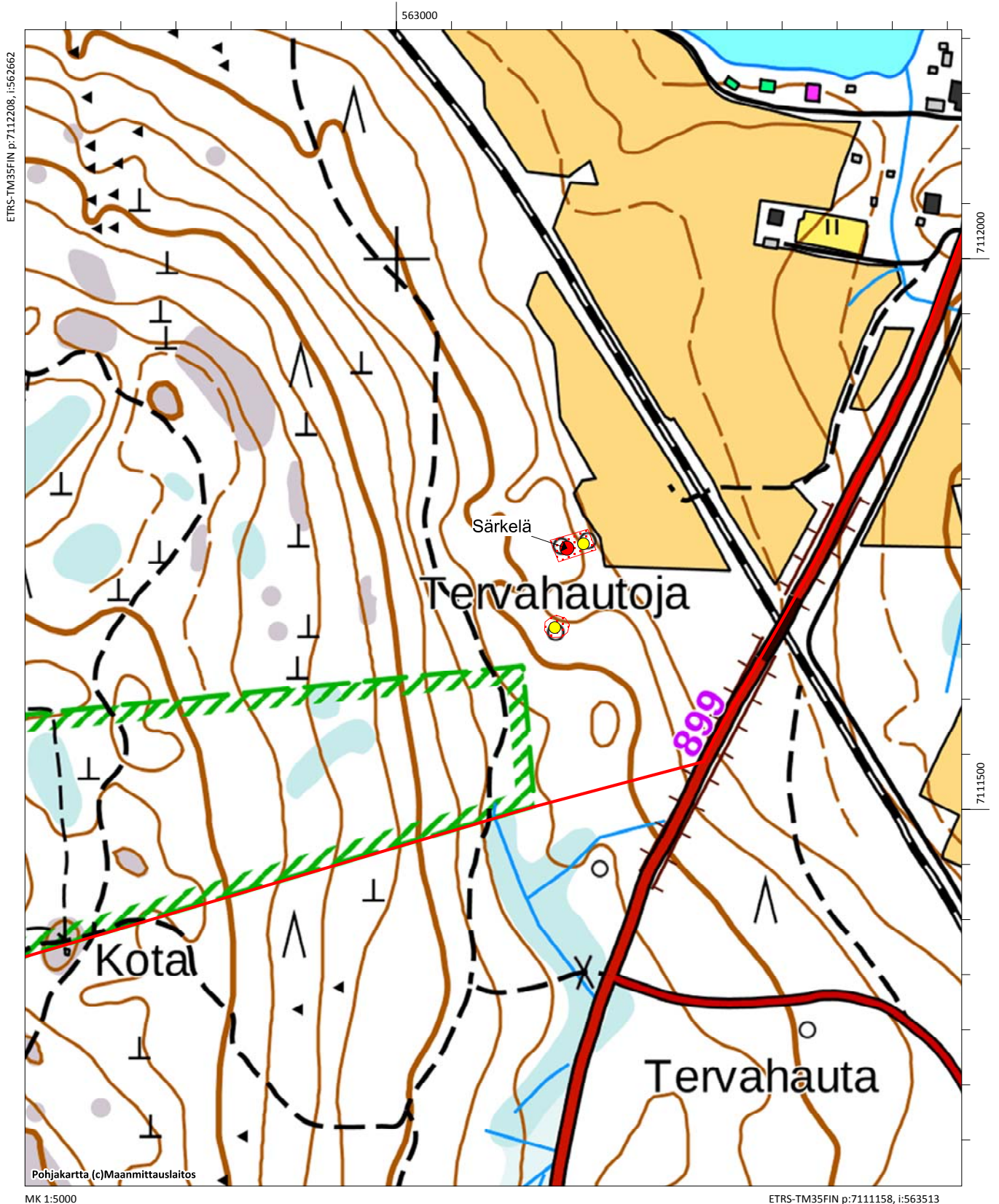
Särkelä. Tervahaudat nro 1 ja 2. Kuva luoteesta. (AKDG4783: 2)



Särkelä. Tervahauta nro 1 edessä ja nro 2 sen takana. Kuva lännestä. (AKDG4783: 3)

Keltainen pallo ilmaisee alakohteena olevan tervahaudan

Särkelä, 1000028792, työ- ja valmistuspaikat/tervahaudat, historiallinen



Taivalpolku (uusi kohde)

Muinaisjäännöstunnus:	1000028793
Muinaisjäännöstyyppi:	työ- ja valmistuspaikat
Alatyyppi:	tervahaudat
Ajoitus:	historiallinen
Laji:	kiinteä muinaisjäännös
Koordinaatit (ETRS-TM35FIN):	P=7111817 I=558687 Z= 140
Koordinaattiselite:	Kuuden tervahaudan ryhmän keskimmäisen tervahaudan (nro 3) gps-koordinaatit

Inventointihavainnot: Kohde sijaitsee Nuasjärven etelärannan tuntumassa, 300–400 metriä Vuokatintiestä pohjoiseen, rantaan johtavan Taivalpolun länsipuolella. Kohteeseen kuuluu kuusi tervahautaa, joista viisi on purouoman itäpuolella ja yksi länsipuolella. Alue on kangasmetsää, puusto on varttunutta, pääasiassa mäntyjä ja kuusia. Taivalpolulta erkanevalla tie rannassa oleville mökeille. Tien länsipuolella kulkee melko lailla tien suuntaisesti kurumainen purouoma, joka on 20–30 metriä leveä ja johtaa kapeaan lahdenpoukamaan. Inventointiaikaan heinäkuussa 2016 puro oli kapea, mutta keväällä varmaan runsasvetisempi. Uoman itäpuolella on viisi tervahautaa 150 metrin matkalla muutaman kymmenen metrin välein. Kaikkien halssi laskee vieressä olevan kurun suuntaan. Ensimmäinen hauta on tien risteyksessä ja viimeinen mökkien tuntumassa. Näiden lisäksi on vielä yksi tervahauta lahdenpoukaman länsipuolella, mökkien kohdalla.

Tervahauta 1 on risteyksen tuntumassa, sitä on hieman oja leikannut. Hauta on matala ja laakea, halkaisija noin 18 metriä, vallin ulkoreunasta mitattuna. Tervahauta 2 edellisestä 30 metriä luoteeseen aivan tien vieressä, halkaisija on noin 16 metriä. Tervahauta 3 on edellisestä 50 metriä luoteeseen, halkaisija on noin 18 metriä, hauta on syvä, noin 1,5 metriä. Tervahauta 4 on edellisestä 20 metriä pohjoiseen aivan tien vieressä. Hauta on halkaisijaltaan noin syvyydeltään reilut puoli metriä ja halkaisija noin 14 metriä. Tervahauta 5 on edellisestä 20 metriä luoteeseen, halkaisija noin 17 metriä ja syvyys reilu metri.

Lahden toisella puolella oleva tervahauta on aivan järven rantatörmässä, hakkuualueen laidalla. Rantavyöhykkeen puut on säilytetty ja siinä kasvaa varttuneita mäntyjä, hakkuuaukea oli inventointihetkellä vesakon ja horsmikon valtaama. Tervahauta on osittain hakkuualueella ja osittain rantametsässä Tervahaudan halssi laskee järven rantaan. Haudan halkaisija on noin 14 metriä, syvyys on hieman alle metri.

Digikuvat: AKDG4801:1-5

Aiemmat tutkimukset: -

Aiemmat löydöt: -

Alakohteet:

Tervahauta 1	P= 7111760	I= 558747
Tervahauta 2	P= 7111782	I= 558728
Tervahauta 4	P= 7111848	I= 558685
Tervahauta 5	P= 7111873	I= 558659
Tervahauta 6	P= 7111863	I= 558604



Taivalpolku. Tervahauta nro 2. Kuva idästä. (AKDG4801: 1)



Taivalpolku. Tervahauta nro 3. Kuva lounaasta. (AKDG4801: 2)



Taivalpolku. Tervahauta nro 4. Kuva etelästä. (AKDG4801:3)



Taivalpolku. Tervahauta nro 1 Taivalpolun ja mökkitien risteyksessä. Kuva kaakosta. (AKDG4801:4)



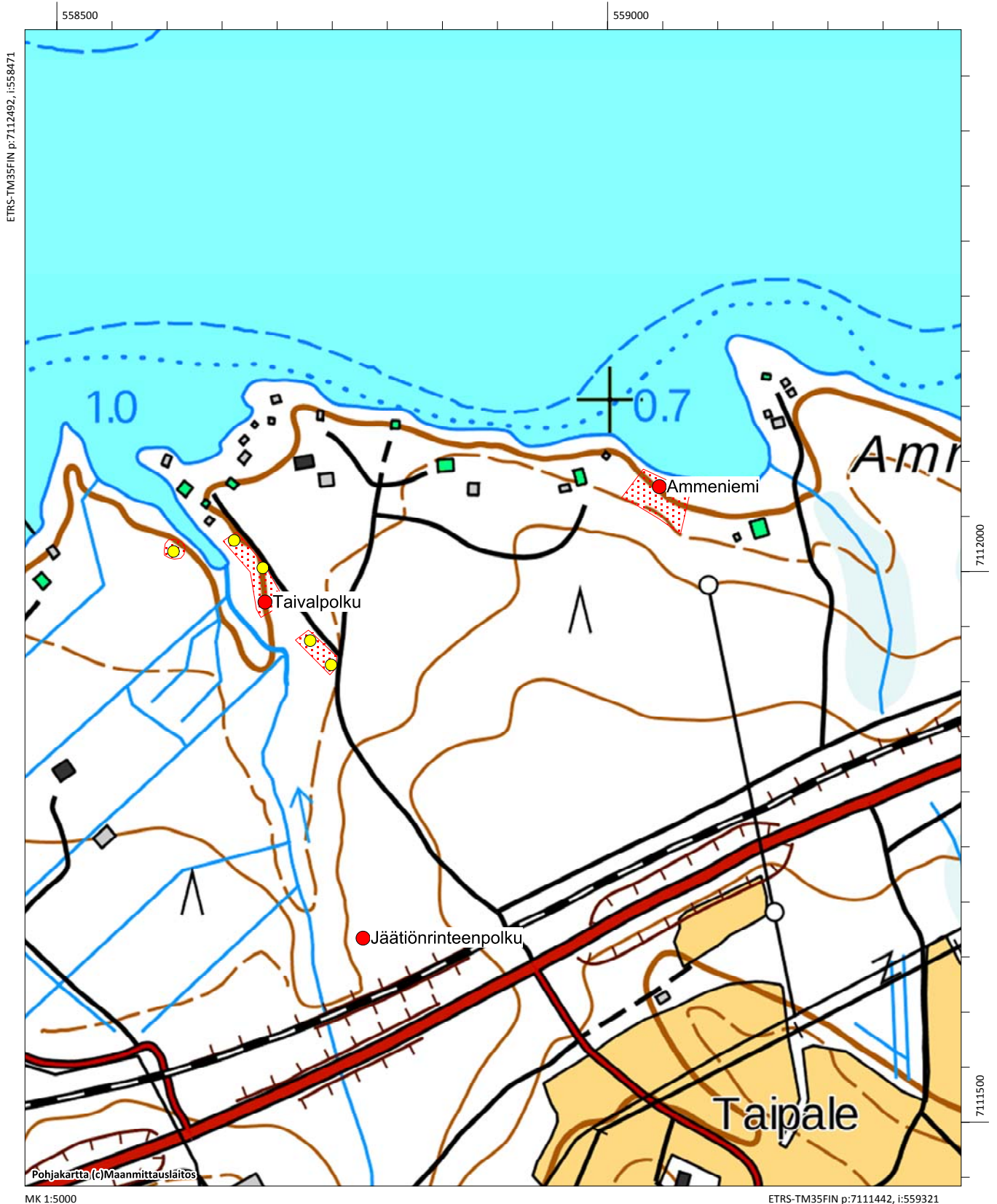
Taivalpolku. Tervahauta rannan tuntumassa hakkuuaukean laidalla. Kuva kaakosta. (AKDG4801:5)

Keltainen pallo ilmaisee alakohteena olevan tervahaudan

Ammeniemi, 765010080, asuinpaikat, kivikautinen

Jäätiönrinteenpolku, 1000028813, työ- ja valmistuspaikat/tervahaudat, historiallinen

Taivalpolku, 1000028793, työ- ja valmistuspaikat/tervahaudat, historiallinen



Tenetti S

Muinaisjäännöstunnus: 765010066
Muinaisjäännöstyyppi: asuinpaikat
Alatyyppi: -
Ajoitus: kivikautinen
Laji: kiinteä muinaisjäännös

Koordinaatit (ETRS-TM35FIN): P= 7115560 I= 561204 Z= 140

Koordinaattiselite: Vuoden 1981 inventoinnin löytöpaikka

Inventointihavainnot: Kohde sijaitsee Tenetinvirran etelärannalla, Tikkalansalmesta 300 metriä itään. Vuonna 1986 rannan vesijätöltä löytyi kvartsi-iskoksia. Vuoden 2016 inventoinnissa kohde tarkastettiin. Vedenpinta oli korkealla, joten vesijätöltä ei tehty havainnoja. Tenetinvirtaan laskeva rinne, joka kasvaa sekametsää on kuitenkin tällä kohtaa niin jyrkkä, että asuinpaikka ei voi sijaita siinä. Aiemmat löydöt voivat olla peräisin rannassa olleelta pieneltä leiripaikalta, joka on jäänyt vedenalle maankohoamisen aiheuttavan vedennousun seurauksena Nuasjärven itäpäässä.

Digikuvat: AKDG4794:1

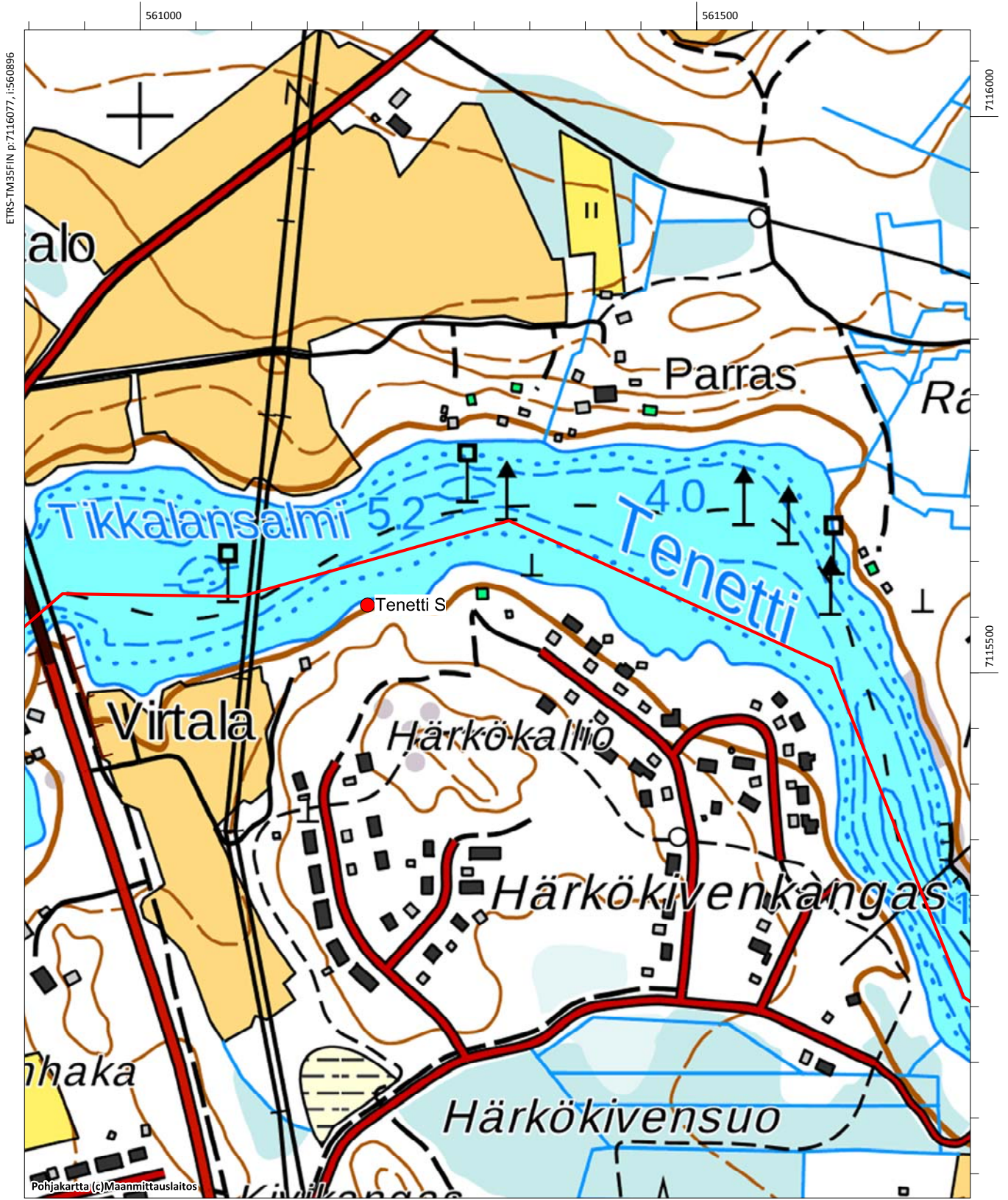
Aiemmat tutkimukset: Vesa Laulumaa 1986, tarkastus

Aiemmat löydöt: KM23497 kvartsi-iskoksia



Tenetti S. Rantatörmä laskee melko jyrkästi suoraan virtaan. Kuva idästä. (AKDG4794: 1)

Tenetti S, 1000028810, asuinpaikat, kivikautinen



Tervo (uusi kohde)

Muinaisjäännöstunnus:	1000028794
Muinaisjäännöstyyppi:	asuinpaikat
Alatyyppi:	-
Ajoitus:	historiallinen
Laji:	muu kulttuuriperintökohde

Koordinaatit (ETRS-TM35FIN): P= 7113840 I= 564410 Z= 140

Koordinaattiselite: Koordinaatti osoittaa talon pihaan

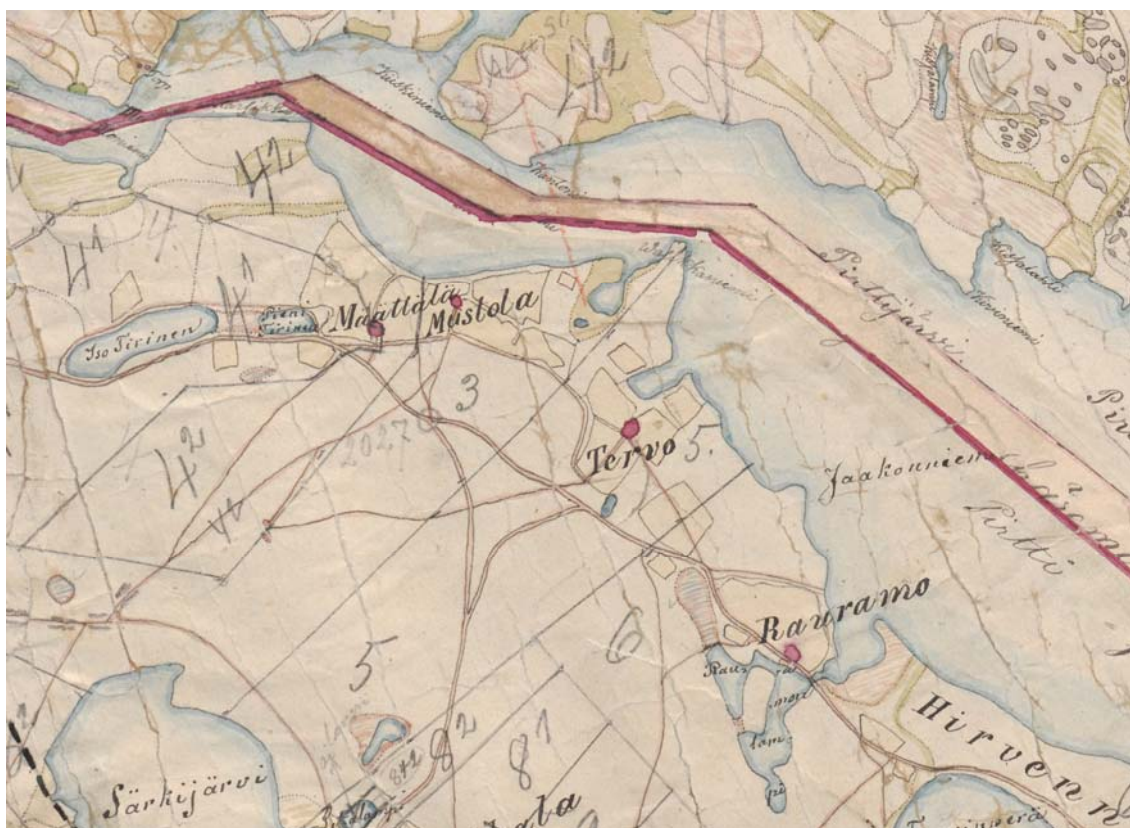
Inventointihavainnot: Kohde sijaitsee 4,3 km Sotkamon kirkosta länteen, Kainuuntiestä parisataa metriä pohjoiseen. Tervon asutus on alkanut viimeistään 1600-luvulla. Pihapiiriä on rakennettu 1800–1900-luvuilla, nykyinen päärakennus on vuodelta 1911, mutta on mahdollista, että pihapiirissä tai viereisillä pelloilla on säilynyt varhaisimman asutuksen aikaisia kulttuurikerroksia. Kohde on merkittävä Sotkamon varhaisen historiallisen asutuksen kannalta. Pihalle johdattaa komea lehtikuusikuja. . Tervossa (aiemmin Hiltula) syntyi v. 1729 poliitikko ja taloustieteilijä Antti Chydenius.

Kohde on mukana Sotkamon kulttuuriympäristöohjelmassa (Kainuun ympäristökeskuksen raportteja 1/2008. Kari Tervo: Sotkamo – Kainuun etelä. Kohde 1.49, s. 97-99), jossa sitä on kuvailtu mm. seuraavasti: *”Pirttijärven eteläpuolella sijaitsevan Tervonlammen rantaan sijoittuu mahdollisesti koko kirkonkylän alueen vanhin asuinpaikka. Tervonlampi tai vanhalta nimeltään Pirttilampi on ikivanha levähdyspaikka vesireittien varrella ja lammen ranta onkin nimitetty Lepolahdeksi. Rannasta on löydetty monenlaista vanhaa tavaraa tähän liittyen. Lähistöltä Tervon tilan mailta on löydetty mm. rahoja vuosilta 1663 ja 1735. Vuonna 1650 Kainuun läänistä tehdyssä Claess Claessonin kartassa talo on piirretty suurin piirtein nykyiselle paikalle. Tila tunnettiin aina 1600- luvun puoliväliin saakka nimellä Pirtti tai Pirttijärvi. Vuonna 1650 taloa asutti Lauri Hiltunen, joka muutti nimen Hiltulaksi. Samalla Hiltulasta erotettu uusi talo, Määttälä joka tunnettiin nimellä Rauramo. Hiltula sijaitsi hyvin keskeisellä paikalla ja soutuatkan päässä kirkosta ja se toimikin 1700 – luvun alussa mm. kappalaisen pappilana.”*

Digikuvat:	AKDG4806:1
Aiemmat tutkimukset:	-
Aiemmat löydöt:	-



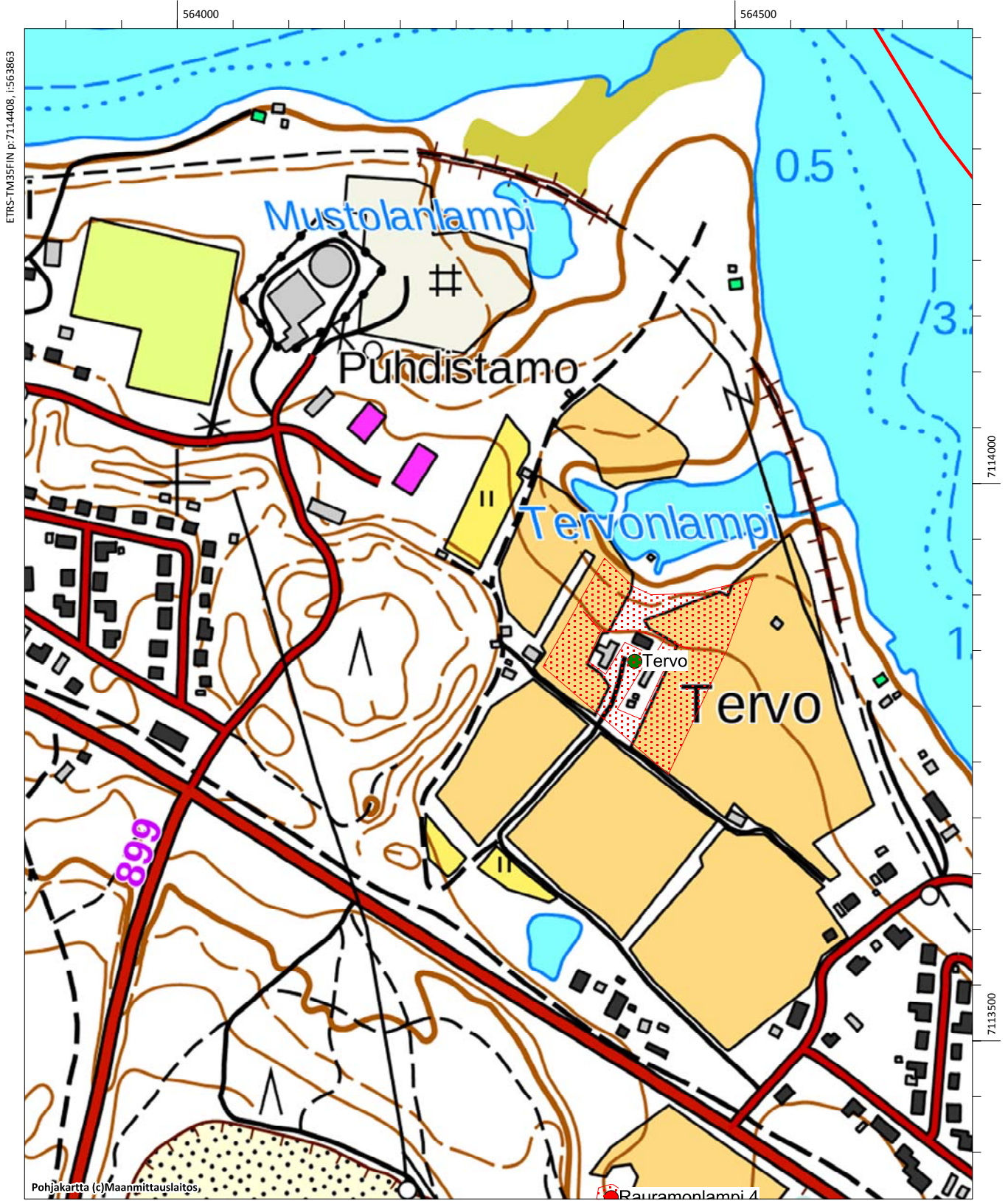
Tervon talo ja lähiympäristö. Kuvauskohterin kuva etelästä. (AKDG4806:1)



Tervo ja Riivali-Määttälä 1860-luvun pitäjänkartassa. Rauramon talo on hävinnyt ja Mustolankin ympäristö tuhoutunut.

(Ote karttalehdestä 3433 08 Sotkamo)

Tervo, 1000028794, asuinpaikat, historiallinen



Vuokatinhovintie (uusi kohde)

Muinaisjäännöstunnus: 1000028795
Muinaisjäännöstyyppi: työ- ja valmistuspaikat
Alatyyppi: tervahaudat
Ajoitus: historiallinen
Laji: kiinteä muinaisjäännös

Koordinaatit (ETRS-TM35FIN): P=7112523 I=563544 Z= 150

Koordinaattiselite: Gps-koordinaatit tervahaudasta

Inventointihavainnot: Kohde sijaitsee 4,8 km Sotkamon kirkosta länteen, noin 50 metriä Vuokatinhovintien ja Joensuuntien risteyksestä länteen, Vuokatinhovintien pohjoisreunassa. Alue on kosteahkoa kangasta, pohjoispuoleisen Likolammen vieressä oleva kosteikko ulottuu tervahaudan tuntumaan. Tervahauta on kuusikon peitossa eikä erotu viereiseltä tieltä juuri lainkaan. Hauta on melko matala, syvyys on alle metrin. Ympäröivät vallit ovat myös matalat ja haudan leveys 13 metriä. Tervahauta on merkitty peruskarttaan.

Digikuvat: AKDG4784:1-3

Aiemmat tutkimukset: -

Aiemmat löydöt: -



Vuokatinhovintie. Tervahauta on kuusikon peitossa. Kuva luoteesta. (AKDG4784: 1)



Vuokatinhovintie. Tervahauta on tien vieressä olevassa kuusikossa noin 50 metriä risteyksestä. Kuva lännestä. (AKDG4784: 2)

Vuokatinhovintie, 1000028796, työ- ja valmistuspaikat/tervahaudat, historiallinen

