

TUTKIMUSRAPORTTI

RAUMA

Vanha Rauma

(Eteläpitkätie 8)

Arkeologinen valvonta keskiaikaisella kaupunkitontilla
23.9.2016



AKDG 5118:10



MUSEOVIRASTO

ARKEOLOGISET KENTTÄPALVELUT

KOEKAIVAUSRYHMÄ

JAN-ERIK NYMAN

Tiivistelmä

Rauman kaupungissa sijaitsevalle kiinteistölle 684-1-131-174 on suunniteltu pihan muokkausta, jonka yhteydessä pihan maapintaa madalletaan. Kiinteistö sijaitsee Rauman keskiaikaisella kaupunkialueella, joten suunniteltu työ edellytti arkeologista valvontaa. Museoviraston koekaivausryhmä valvoi pihan kaivutyöt 23.9.2016. Kaivutyössä maata kuorittiin 162 m² laajalta alueelta. Valvonnassa ei ilmennyt muinaismuistolain tarkoittamia rakenteita tai maakerrostumia.

Kannen kuva: Pintamaata poistetaan Hakunin tontin asuinrakennuksien välistä, kuvattu idästä. AKDG 5118:10

Sisällysluettelo

Kansilehti	
Tiivistelmä	
Sisällysluettelo	1
Arkisto- ja rekisteritiedot	2
Sijaintikartat	3
1. JOHDANTO	5
2. TUTKIMUSHISTORIA	6
3. KOHTEEN SIJAINTI JA KUVAUS	6
4. TUTKIMUSMENETELMÄT	10
5. VALVONTAHAVAINNOT	10
6. YHTEENVETO	13
7. LÄHTEET	14
8. DIGIKUVALUETTELO	14
Yleiskartta	
Liite. Poistetut löydöt	

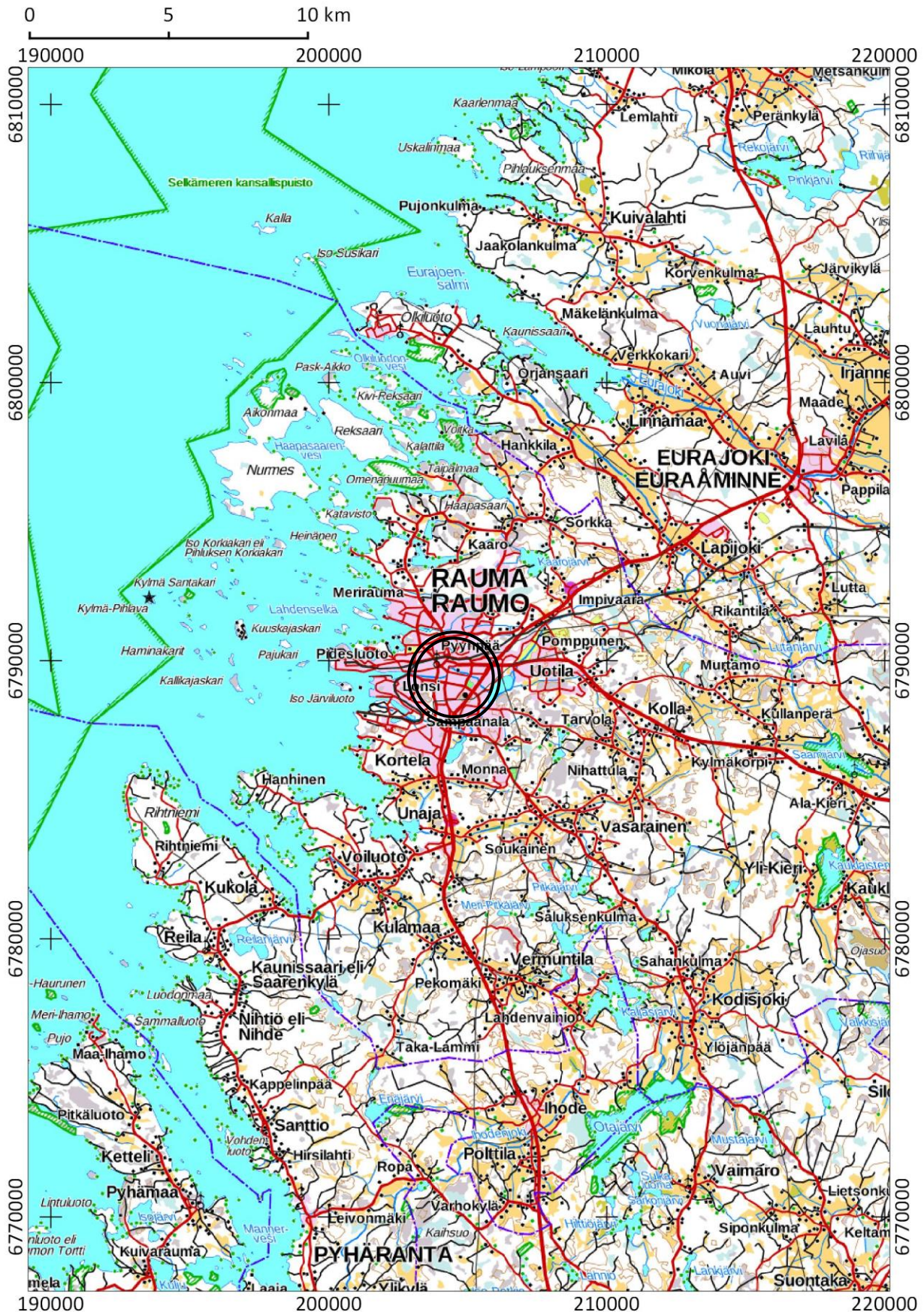
Arkisto- ja rekisteritiedot

Kohteen nimi:	RAUMA Vanha Rauma (Eteläpitkätie 8)
Muinaisjäännöslaji:	Keskiaikainen kaupunki
Muinaisjäännösrekisterino:	684500001
Inventointinumero:	-
Tutkimuksen laatu:	Valvonta
Kenttätyönjohtaja:	Jan-Erik Nyman, FM
Apulaistutkija:	Sara Perälä, FM
Tutkimuksen rahoittaja:	Museovirasto (virkatyö)
Kenttätyöaika:	23.9.2016
Valvottu ala:	162 m ²
Maakunta:	Satakunta
Kunta, kylä:	Rauma, Rauma
Kiinteistötunnus:	684-1-131-174
Peruskartta, TM35-lehtijako:	M3143R
Peruskartta, Yleislehtijako:	1132 07 Sampaanala
Tutkitun alueen keskikoordinaatit:	N: 6789330 E: 204473 (ETRS-TM35-FIN)
Tutkitun alueen korkeus:	Z: 5,5 - 7,0 (N2000)
Kohteen lähin osoite:	Eteläpitkätie 8, 26100 Rauma
Tutkimuksen löydöt:	-
Aikaisemmat tutkimukset:	2008-2009 Päivi Hakanpää, inventointi 2012 Katja Vuoristo, inventointi
Aikaisemmat löydöt:	-
Digikuvat:	AKDG 5118:1-13, luettelo s.
Kartat:	Yleiskartta 1:250, A4
Liitteet:	Poistetut löydöt, 1 sivu.
Tutkimusraportti:	Museoviraston arkisto, Helsinki

RAUMA Vanha Rauma (Eteläpitkätie 8)

N: 6789330 E: 204473 (ETRS-TM35FIN) Z: 5,5 - 7,0 (N2000)

1: 200 000

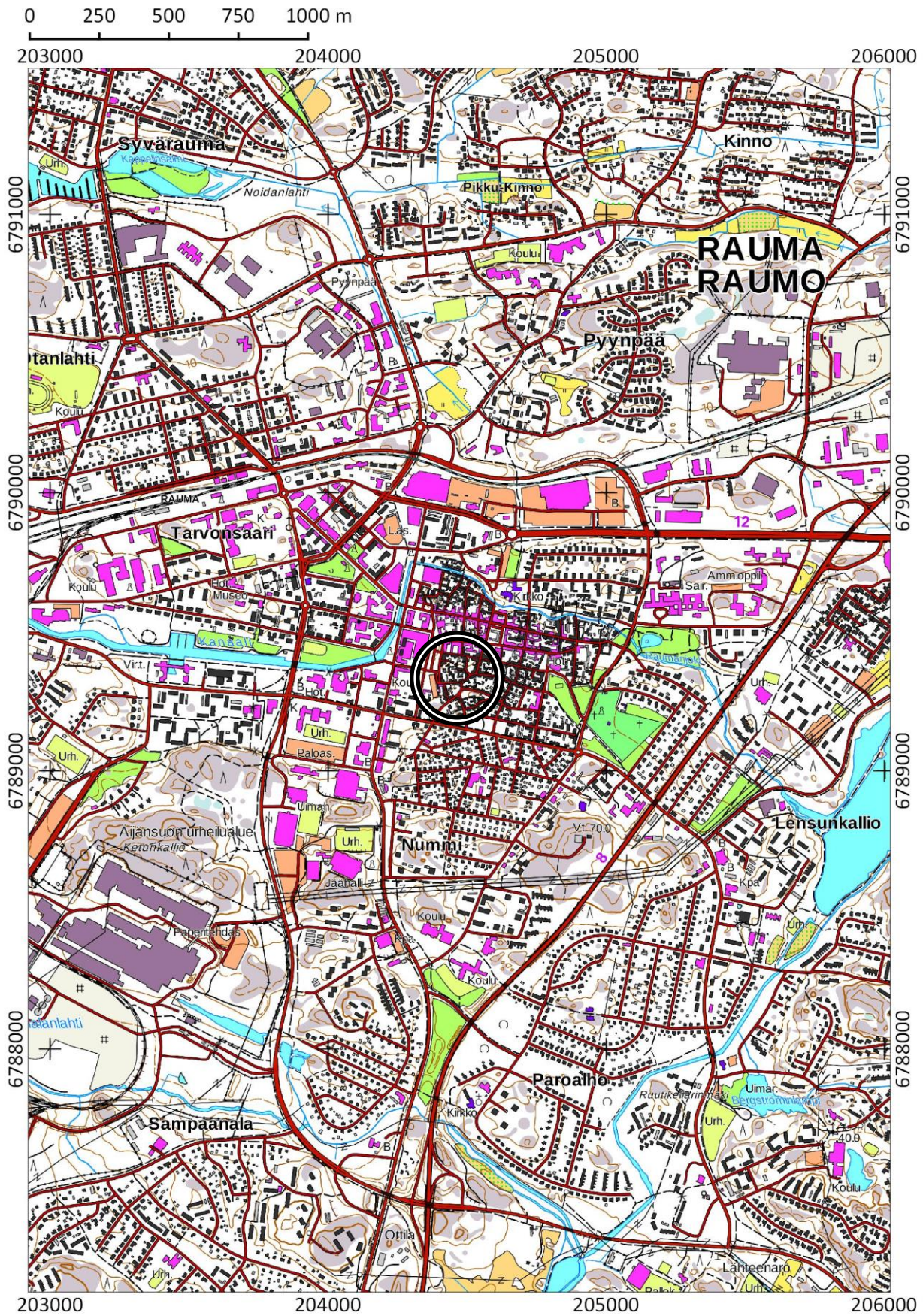


© Maanmittauslaitos 2017

RAUMA Vanha Rauma (Eteläpitkätatu 8)

N: 6789330 E: 204473 (ETRS-TM35FIN) Z: 5,5 - 7,0 (N2000)

1: 20 000



© Maanmittauslaitos 2017

1. JOHDANTO

Rauman kaupungissa sijaitsevalle kiinteistölle 684-1-131-174 on suunniteltu pihan muokkausta. Vuosien varrella kohonnut pihapinta oli jo lähes peittänyt kiinteistöllä sijaitsevien rakennuksien kivijalat ja aiheuttanut kosteusvaurioita rakennuksien alimpiin hirsiiin. Pihan pintaa oli tästä syystä tarkoitus madaltaa, jotta rakennuksien kivijalat saataisiin jälleen kunnolla esille. Myös kaksi asuinrakennuksen vieressä olevaa puuta oli tarkoitus poistaa kantoineen. Kiinteistö sijaitsee Rauman keskiaikaisella kaupunkialueella ja on kaupunkiarkeologisissa inventoinneissa todettu kuuluvan suojeluluokkaan 2, eli alueella on mahdollisesti säilyneitä kulttuurikerroksia, jotka voivat olla tutkimuksellisesti mielenkiintoisia. Kaupungin vanhat kulttuurikerrokset ja rakenteet ovat muinaismuistolain (295/1963) rauhoittamia kiinteitä muinaisjäännöksiä. Tästä johtuen Museovirasto totesi maanomistajalle annetussa lausunnossa (MV/339/05.01.00/2016), että suunniteltu työ edellyttää arkeologista valvontaa. Mikäli valvonnassa löydetään merkkejä kaupungin historiallisista kerrostumista tai rakenteista, työ pysäytetään ja paikalla tehdään riittävät tutkimukset.

Museoviraston Kulttuuriympäristöpalvelut antoi 14.7.2016 Museoviraston koekaivausryhmälle tehtäväksi toteuttaa valvonnan. Valvottava kaivutyö tehtiin 23.9.2016. Valvottu pinta-ala on yhteensä 162 m² ja työ tehtiin hyvissä sääolosuhteissa. Kyseinen pihahanke oli pieni yksityinen hanke, joten tutkimus tehtiin virkayönä ja Museoviraston kustantamana. Valvonnassa toimi kenttätyöjohtajana FM Jan-Erik Nyman ja apulaistutkijana FM Sara Perälä.

Helsingissä 6.2.2017

Jan-Erik Nyman, FM

2. TUTKIMUSHISTORIA

Rauman keskiaikaisella kaupunkialueella on tehty kaksi kaupunkiarkeologista inventointia, joista ensimmäisen suoritti Museoviraston tutkija Päivi Hakanpää vuosina 2008 ja 2009. Inventointiraportissa Hakanpää toteaa, että tutkittavana oleva kiinteistö 684-1-131-174 sijaitsee 1700-luvun puolivälin asemakaava-alueella. Hakanpää toteaa myös, että kiinteistöllä sijaitsee kaksi vanhaa puurakenteista asuinrakennusta ja sekä puurakenteinen autotalli vuodelta 1960. Yksi asuinrakennus on 1700-luvulta ja toisen asuinrakennuksen rakennusvuodesta ei Hakanpäällä ole tarkempaa tietoa. Piha on nurmikko ja puutarhaa. Lisäksi autotallin edusta on päällystetty betonilaatoilla. Hakanpään arvion mukaan kiinteistön vanhat kerrostumat ovat mahdollisesti säilyneet ja hän katsoi kiinteistön kuuluvan suojeluluokkaan 2, eli mahdollisesti ainakin osittain säilynyt ja/tai tutkimuksellisesti mielenkiintoinen alue (Hakanpää 2009:78)

Museoviraston Arkeologisten kenttäpalveluiden tukija Katja Vuoristo suoritti Raumalla vuonna 2012 kaupunkiarkeologisen täydennysinventoinnin, jolloin kyseinen kiinteistö tarkastettiin uudestaan. Uusia havaintoja ei kuitenkaan saatu ja suojeluluokkaan ei esitetty muutosta (Vuoristo 2012).

Rauman keskiaikaisella kaupunkialueella on 1960-luvulta lähtien tehty lukuisia arkeologisia kaivaustutkimuksia ja valvontatehtäviä. Tutkittavan kiinteistön kohdalla aikaisempia tutkimuksia ei ole tehty, mutta vuonna 1981 Museoviraston tutkija Markus Hiekkänen valvoi kiinteistön vastapäätä kiinteistöllä 684-1-129-1 (Eteläpitkätie 7) talon perustuksen korjausta. Kiinteistön Eteläpitkätien puoleisen rakennuksen kadunpuoleisen seinän viereen oli kaivettu kuoppa, josta Hiekkänen havaitsi katukiveyksen ja täytesoran alta noin 30 cm syvyydessä noin 30-40 cm paksu likamaakerros. Kerroksessa likaiset maajuovat vaihtelivat puhtaan hiekan kanssa. Tämän alla oli noin 10 cm paksu kerros puhdasta hiekkaa, jonka jälkeen paljastui peruskallio. Valvonnasta ei ole erillistä raporttia.

3. KOHTEEN SIJAINTI JA KUVAUS

Tutkimuskohde sijaitsee Rauman vanhalla asemakaava-alueella Eteläpitkätien ja Pappilankadun risteyksen pohjoispuolella olevalla pientalokiinteistöllä 684-1-131-174 noin 350 m Rauman Fransiskaankirkosta lounaaseen. Hakuni -nimellä tunnetun talon pihapiiriin kuuluu kaksi puurakenteista asuinrakennusta, joista yksi sijaitsee tontin eteläosassa Eteläpitkätien varrella ja toinen tontin pohjoisosassa. Tontin luoteisnurkassa on myös vuonna 1960 rakennettu puurakenteinen autotalli. Eteläpitkätien varrella oleva asuinrakennus on 1700-luvulta ja pihapuoleinen asuinrakennus 1800-luvun loppupuolelta (Hiekkänen 1983:kartta 8; Nurmi-Nielsen <<http://www.rauma.fi/koe-kaupunki/vanha-rauma/vanhan-rauman-rakennukset>> 2.2.2017).



Kuva 1. Tutkimuskohdeena oleva Hakunin tontin piha, kuvattu lounaasta. AKDG 5118:1

Tontin pihapiiriin johtava ajotie sekä asuinrakennuksille johtavat polut ovat päällystettyjä betonilaatoilla ja tontin itäosassa on puinen puutarhalava. Muutoin tontin piha on nurmipeitteinen ja idässä kasvaa muutamia puita. Eteläpitkätien varrella olevan asuinrakennuksen länsipään vieressä on myös kasvanut kaksi järeää puuta, joita on äskettäin kaadettu. Piha on suurimmilta osin melko tasainen ja hieman kohti sen keskiosaa nouseva. Pihan keskiosassa peruskallio on varsin lähellä maapintaa. Pihan korkeus on noin 6-7 m mpy.



Kuva 2. Tutkimuskohteena oleva Hakunin tontin piha, kuvattu lännestä. AKDG 5118:2



Kuva 3. Tutkimuskohteena oleva Hakunin tontin piha, kuvattu idästä. AKDG 5118:3

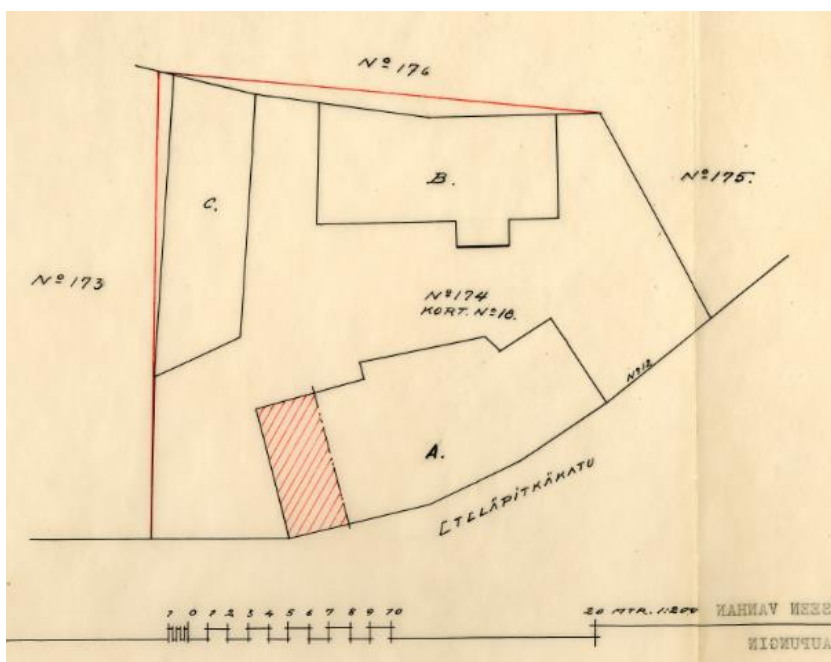


Kuva 4. Hakunin tontin kadunpuoleinen asuinrakennus, kuvattu luoteesta. AKDG 5118:4

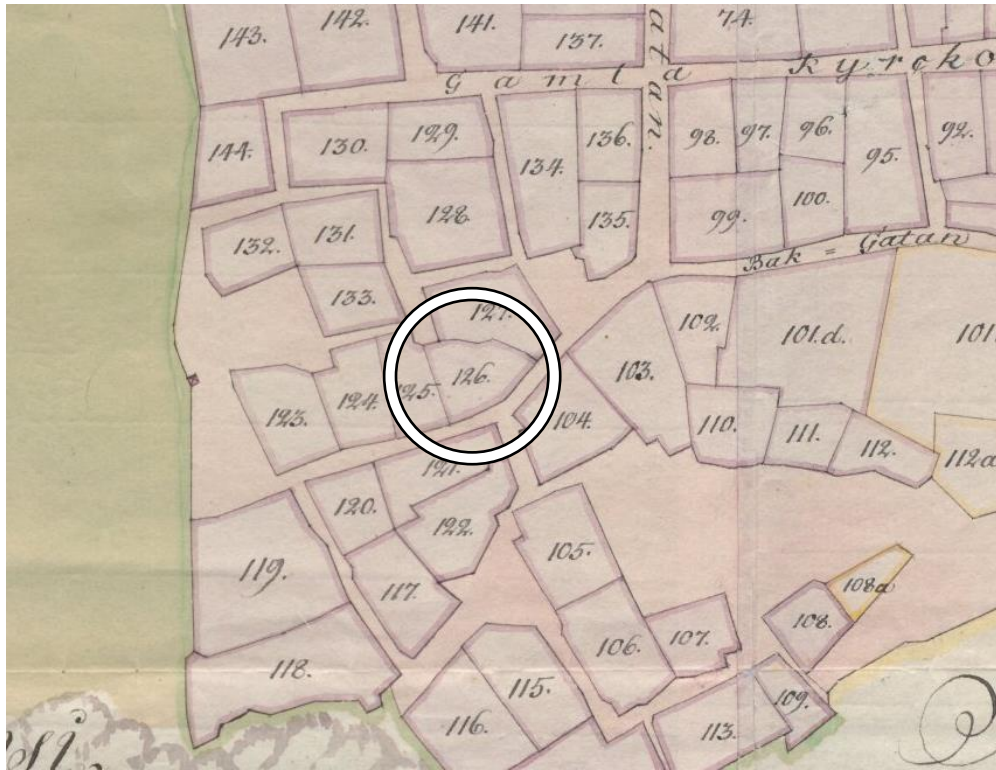
Rauman kaupunki on perustettu 1400-luvulla ja varhaisin, joskin hieman epävarma, historiallinen tieto Rauman olemassaolosta on vuodelta 1413. Mitään viitteitä siitä, että paikalla olisi sijainnut merkittävämpää asutusta varhais- tai sydänkeskiajalla ei ole ja varsinaiset historialliset lähteet Rauman kaupungista alkavat 1440-luvulta (Niukkanen et al. 2014:42). Vuoden 2010 kaivauksissa Kalatorilla radiohiiliajoitettiin vanha peltoerros 1350-luvun tuntumaan (Koivisto 2011:26). Kaupungin topografia on erilaisten maanmuokkausten vuoksi ajan kuluessa muuttunut, joten alueen alkuperäisestä topografiasta ei ole tarkkaa tietoa. Tästä johtuen on myös haasteellista määrittää tarkasti milloin alue, johon Rauman kaupunki myöhemmin perustettiin, nousi maankohoamisen myötä merestä. Alue koostui kuitenkin alun perin kahdesta mereen työntyvästä niemestä, joiden välissä sijaitsevasta merenlahdesta myöhemmin muodostui Raumanjoki (Hiekkänen 1983:39-41; Vuoristo 2012:7).

Rauman kaupunki on todennäköisesti alun perin sijainnut Pyhän Kolminaisuuden kirkon luoteispuolella. Hiekkasen esittämän rekonstruktioehdotuksen mukaan varhainen kaupunkiasutus on keskittynyt kirkon luoteispuolella olevalta torilta länteen päin lähtevälle kahdelle kadunvarrelle (Hiekkänen 1983:48). Raumalla on sattunut vuosisatojen aikana useita tuhoisia tulipaloja, joista suurempia ja tarkemmin tunnettuja paloja ovat vuoden 1640 palo ja erityisesti vuoden 1682 palo, jolloin lähes koko kaupunki tuhoutui (Lähteenoja 1932:44–45). Varhaisin kartta, joka valaisee Rauman kaupunkikuvaa, on Hans Hanssonin laatima kartta 1600-luvun keskivaiheilta. Tässä hyvin luonnosmaisessa kartassa näkyy yksi pääkatu, jota leikkaa kolme poikkikatua sekä tori. Ensimmäinen luotettavammin asemakaavaa kuvaava kartta on maanmittari Dainel Gadolinin laatima kaupunkikartta vuodelta 1756 (Hakanpää 2009:14; Hiekkänen 1983:7; Lähteenoja 1946:89).

Vuoden 1756 kaupunkikartassa tutkimuskohteena oleva Hakunin tontti oli melko samannäköinen kuin nykyisin ja esiintyy tonttinumerolla 126. Silloin talon omisti Bergman -niminen henkilö. Vuonna 1800 talon omistaja on raatimies ja Rauman kaupungin rahastonhoitaja Erik Elming. Vuoden 1841 kaupunginkartassa tonttien rajat noudattavat jo nykyisiä kiinteistörajajoja ja tontin numero on muuttunut 174:ksi. 1900-luvun alkupuolelta olevissa muutospiirustuksissa käy ilmi, että totin länsilaidalla on sijainnut ulkorakennus. Tässä rakennuksessa on mm. ollut navetta ja varastotiloja. Rakennus purettiin 1900-luvun keskivaiheella ja tilalle rakennettiin nykyinen autotalli. (Nurmi-Nielsen <<http://www.rauma.fi/koe-kaupunki/vanha-rauma/vanhan-rauman-rakennukset>> 2.2.2017).



Kuva 5. Muutospiirustus vuodelta 1938, jossa tontin länsilaidalle on merkitty sittemmin purettu ulkorakennus (c). Lähde: Rauman museo.



Kuva 6. Ote Johan Tillbergin laatimasta kopiosta vuodelta 1808 Daniel Gadolinin kaupunkikartasta vuodelta 1756, johon tutkimuskohde on ympyröity. Lähde: Kansallisarkisto Rauma Ira* 2/-



Kuva 7. Ote C. W. Gyldeénin laatimasta kaupunkikartasta vuodelta 1841, jossa tutkimuskohde on ympyröity. Kartan tontti 174 vastaa muodoltaan täysin nykyistä kiinteistöä. Lähde: Kansallisarkisto Rauma Ira* 3/-

4. TUTKIMUSMENETELMÄT

Tutkimuksessa valvottiin kiinteistöön 684-1-131-174 kohdistunut kaivutyö. Kaivinkoneella tehdystä kaivutyöstä vastasi maanomistajan palkkaama urakoitsija. Kaivutyö tapahtui kuorimalla tasakärkisellä kauhalla maata toivottuun syvyyteen tai kunnes peruskallio tuli vastaan. Kuorittu alue on 162 m² laaja ja kattaa suurimman osa pihasta. Vain pihan itäpää jäi kaivutyön ulkopuolelle. Kaivussa paljastuneet maakerrokset ja maaleikkaukset tarkastettiin silmämääräisesti ja tarvittaessa niitä puhdistettiin kaivauslastalla tai lapiolla. Kaivutyön yhteydessä havaitut löydöt tarkastettiin kentällä, mutta koska kaikki olivat peräisin sekoittuneista konteksteista ja osoittautuivat melko nuoriksi, niitä ei pääsääntöisesti taltioitu. Vain pieni otos löydöistä otettiin kentällä talteen. Kaivetun alueen ja muiden havaintojen sijainnit mitattiin VRS-RTK -laitteella (Topcon Hiper SR), jonka tarkkuus on ± 2 cm. Mittaukset suoritettiin valtakunnallisessa ETRS-TM35FIN-tasokoordinaatistossa ja N2000 korkeusjärjestelmässä. Kaivutyössä paljastuneet maakerrokset dokumentoitiin valokuvaamalla digitaalikameralla ja niistä tehtiin kirjallisia muistiinpanoja. Tarkempaa dokumentointia vaativia kerrostumia tai rakenteita ei valvonnassa löytynyt.

Jälkityövaiheessa laadittiin Maanmittauslaitoksen maastokartan pohjalle yleiskartta mittakaavaan 1:250, johon lisättiin valvotun kaivualan sijainti sekä muut havainnot. Valvonnan aikana sekoittuneista konteksteista talteen otetut löydöt kuvattiin sanallisesti ja valokuvattiin, jonka jälkeen ne poistettiin. Valvonnassa otetut digitaaliset valokuvat on luetteloitu Museoviraston kuvakokoelmiin päänumerolla AKDG 5118.

5. VALVONTAHAVAINNOT

Valvonnan aikana todettiin, että peruskallio on varsin lähellä nykyistä maapintaa. Tontin molemmat asuinrakennukset ovat ainakin osittain rakennettu suoraan kalliopinnan päälle ja jo ennen kaivutöiden alkamista havaittiin, että rakennusten perustuksien kohdalla kalliopinta oli jo näkyvissä tontin keskiosassa. Pihanurmi- ja ajotien kohdalla olleiden betonilaattojen poiston jälkeen koko kuoritulla alueella paljastui multa- ja maata, joka sisälsi yksittäisiä ja lähinnä 1800-1900-luvuille ajoittuvia esinelöytöjä sekä jonkin verran tiilen kappaleita. Multamaa kuorittiin keskimäärin noin 30 cm verran, mutta kiinteistön keskiosassa kalliopinta tuli vastaan jo lähes heti pihanurmen alta. Syvimmillään maata kuorittiin tontin ajotien kohdalla kadunpuoleisen asuinrakennuksen länsipäädyn edustalla, jossa kaivussyvyys ulottui noin 40-50 cm:iin. Tässä kohtaa kaivutyö ulottui myös pintamullan alla olevaan soraiseen hiekkaan. Melko löyhä hiekkakerros ei kuitenkaan vaikuttanut täysin luontaiselta, joten saattaa olla, että se on jonkun aiemman kaivannon täyttöä. Epäilystä ei kuitenkaan saatu valvonnan puitteissa vahvistettua. Rakennuksen länsipäädyn edustalla olleista kahdesta kannosta yksi saatiin valvonnan aikana poistettua. Toisen kannon juuret ulottuivat rakennuksen perustuksien alle eikä sitä tästä syystä voitu kaivinkoneella poistaa. Kannon ympäristö kaivettiin kuitenkin tavoitesyvyyteen, joten päästiin toteamaan, ettei kannon myöhempi poisto tule vahingoittamaan mahdollisia kulttuurikerroksia tai pihanpuoleisia rakenteita.

Kaivutyö ei ulottunut pihan pintamullan alle muualla kun kadunpuoleisen asuinrakennuksen länsipäädyn edustalla ja siellä missä peruskallio tuli vastaan. Mitään rakenteisiin tai erillisiin kulttuurimaakerrostumiin viittaavaa ei valvonnassa havaittu. Pihan pintamulta oli pääosin homogeeninen ja sisälsi kaikki valvonnan aikana löydetty esineet. Esinelöydöt koostuvat pääosin rautanuloista, piiposliinista sekä astialasista, jotka ajoittuvat lähinnä 1800-1900-luvuille. Joukossa oli myös satunnaisesti hieman punasavikeramiikkaa, fajanssia ja posliinia. Näistä jokunen pala voisi olla hieman iäkkäämpi, mutta mitään selvästi 1800-lukua vanhemmaa löytöä ei kuitenkaan saatu.



Kuva 8. Hakunin tontin pihanpuoleisen asuinrakennuksen kalliolle tehty perustus, kuvattu etelästä. AKDG 5118:5



Kuva 9. Hakunin tontin kadunpuoleisen asuinrakennuksen kalliolle tehty perustus, kuvattu koillisesta. AKDG 5118:6



Kuva 10. Pintamaata poistetaan Hakunin tontin kadunpuoleisen asuinrakennuksen länsipäädyn edustalta, kuvattu lännestä. AKDG 5118:7



Kuva 11. Pintamaata poistetaan Hakunin tontille johtavan ajotien kohdalta, kuvattu pohjoisesta. AKDG 5118:8



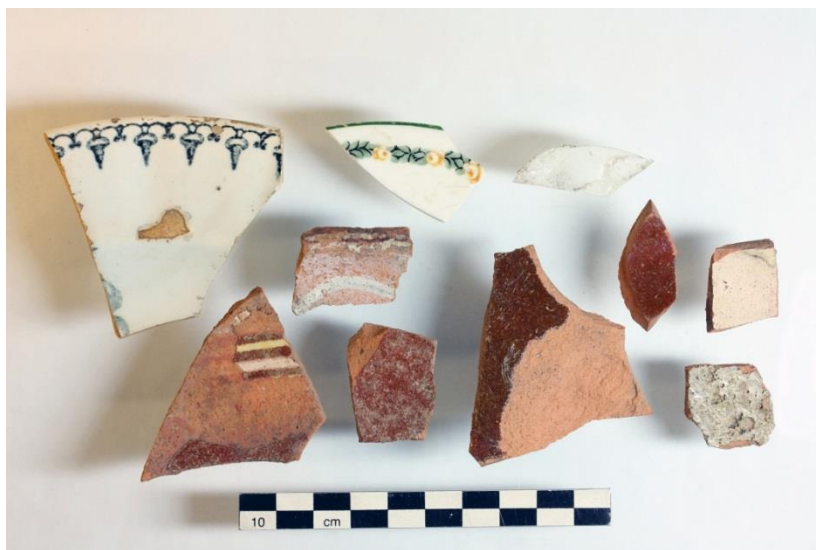
Kuva 12. Pintamaata poistetaan Hakunin tontin asuinrakennuksien välistä, kuvattu idästä. AKDG 5118:9



Kuva 13. Pintamaan alta paljastunut kalliopinta Hakunin tontin asuinrakennuksien välissä, kuvattu idästä. AKDG 5118:11



Kuva 14. Pintamaa poistettuna Hakunin tontin pihalueelta, kuvattu luoteesta. AKDG 5118:12



Kuva 15. Otos valvonnan löydöistä.
AKDG 5118:13

6. YHTEENVETO

Rauman kaupungissa sijaitsevalle kiinteistölle 684-1-131-174 on suunniteltu pihan muokkausta, jonka yhteydessä pihan maapintaa madalletaan. Kiinteistö sijaitsee Rauman keskiaikaisella kaupunkialueella ja koska kaupungin vanhat kulttuurikerrokset ja rakenteet ovat muinaismuistolain (295/1963) rauhoittamia kiinteitä muinaisjäännöksiä, Museovirasto oli todennut, että suunniteltu työ edellyttää arkeologista valvontaa.

Museoviraston koekaivausryhmä sai tehtäväksi toteuttaa valvonnan, jonka kaivutyö tehtiin 23.9.2016. Valvottu pinta-ala on yhteensä 162 m². Kaivutyössä pihan multamaata kuorittiin keskimäärin noin 30 cm verran. Syvempää maata kuorittiin vain kiinteistön eteläosassa, jossa pintamullan alta paljastui sorainen hiekkakerros. Hiekkakerros on mahdollisesti jonkun aiemman kaivannon täyttöä. Kiinteistön keskiosassa mullan alta paljastui peruskallio, joka oli monin paikoin vain ohuen multakerroksen peittämänä. Muualla kaivutyö ei ulottunut pintamullan alle. Valvonnan aikana ei ilmennyt rakenteita tai muinaisjäännökseksi katsottavia maakerrostumia. Kaikki valvonnan aikana saadut esinelöydöt ovat peräisin pihan pintamullasta ja nämä ajoittuvat lähinnä 1800-1900-luvuille. Vanhempien esinelöytöjen puuttuessa on mahdollista, että suuri osa kuoritusta multamaasta on suhteellisen myöhään muualta tuotua. Multaa on voitu tarvita kallioiselle pihalle esimerkiksi nurmikkoa ja istutuksia varten. Tämä selittäisi myös miksi rakennusten perustukset olivat peittyneet lähes täysin mullan alle.

7. LÄHTEET

Painetut lähteet ja kirjallisuus:

- Hiekkanen, Markus (1983). Rauma. Keskiajan kaupungit. 2. Helsinki: Museovirasto.
 Lähteenoja, Aina (1932). Rauman kaupungin historia. II, Rauma 1600 – 1721. Rauma.
 Lähteenoja, Aina (1946). Rauman kaupungin historia. I, Rauma vuoteen 1600. Rauma
 Niukkanen, Marianna, Seppänen, Liisa & Suhonen, Mervi (2014). Kaupunkirakentaminen Suomessa keski-
 ajalla. Teoksessa Lilius, Henrik & Kärki, Pekka (toim.) *Suomen kaupunkirakentamisen historia*.
 1. Helsinki: Suomen kirjallisuuden seura, s. 28-94.

Painamattomat raportit:

- Hakanpää, Päivi (2009). Rauma-Raumo. Kaupunkiarkeologinen inventointi. Museovirasto.
 Koivisto, Andreas (2011). Rauman Kalatorin arkeologiset tutkimukset vuonna 2010. Museovirasto.
 Vuoristo, Katja (2012). Vanha Rauma. Kaupunkiarkeologinen täydennysinventointi 28.5.-8.6.2012.
 Museovirasto.

Internetlähteet:

- Nurmi-Nielsen, Anna. Vanhan Rauman rakennukset. <<http://www.rauma.fi/koe-kaupunki/vanha-rauma/vanhan-rauman-rakennukset>> 2.2.2017

8. DIGIKUVALUETTELO

AKDG 5118:

Kuvaaja: Jan-Erik Nyman

1. Tutkimuskohteena oleva Hakunin tontin piha, kuvattu lounaasta.
2. Tutkimuskohteena oleva Hakunin tontin piha, kuvattu lännestä.
3. Tutkimuskohteena oleva Hakunin tontin piha, kuvattu idästä.
4. Hakunin tontin kadunpuoleinen asuinrakennus, kuvattu luoteesta.
5. Hakunin tontin pihanpuoleisen asuinrakennuksen kalliolle tehty perustus, kuvattu etelästä.
6. Hakunin tontin kadunpuoleisen asuinrakennuksen kalliolle tehty perustus, kuvattu koillisesta.
7. Pintamaata poistetaan Hakunin tontin kadunpuoleisen asuinrakennuksen länsipään edustalta, kuvattu lännestä.
8. Pintamaata poistetaan Hakunin tontille johtavan ajotien kohdalta, kuvattu pohjoisesta.
9. Pintamaata poistetaan Hakunin tontin asuinrakennuksien välistä, kuvattu idästä.
10. Pintamaata poistetaan Hakunin tontin asuinrakennuksien välistä, kuvattu idästä.
11. Pintamaan alta paljastunut kalliopinta Hakunin tontin asuinrakennuksien välissä, kuvattu idästä.
12. Pintamaa poistettuna Hakunin tontin pihaalueelta, kuvattu luoteesta.
13. Otos valvonnan löydöistä.

RAUMA Vanha Rauma (Eteläpitkätu 8)

Jan-Erik Nyman 2016

Yleiskartta 1:250


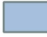



Pohjakarttana on Maanmittauslaitoksen maastokartta

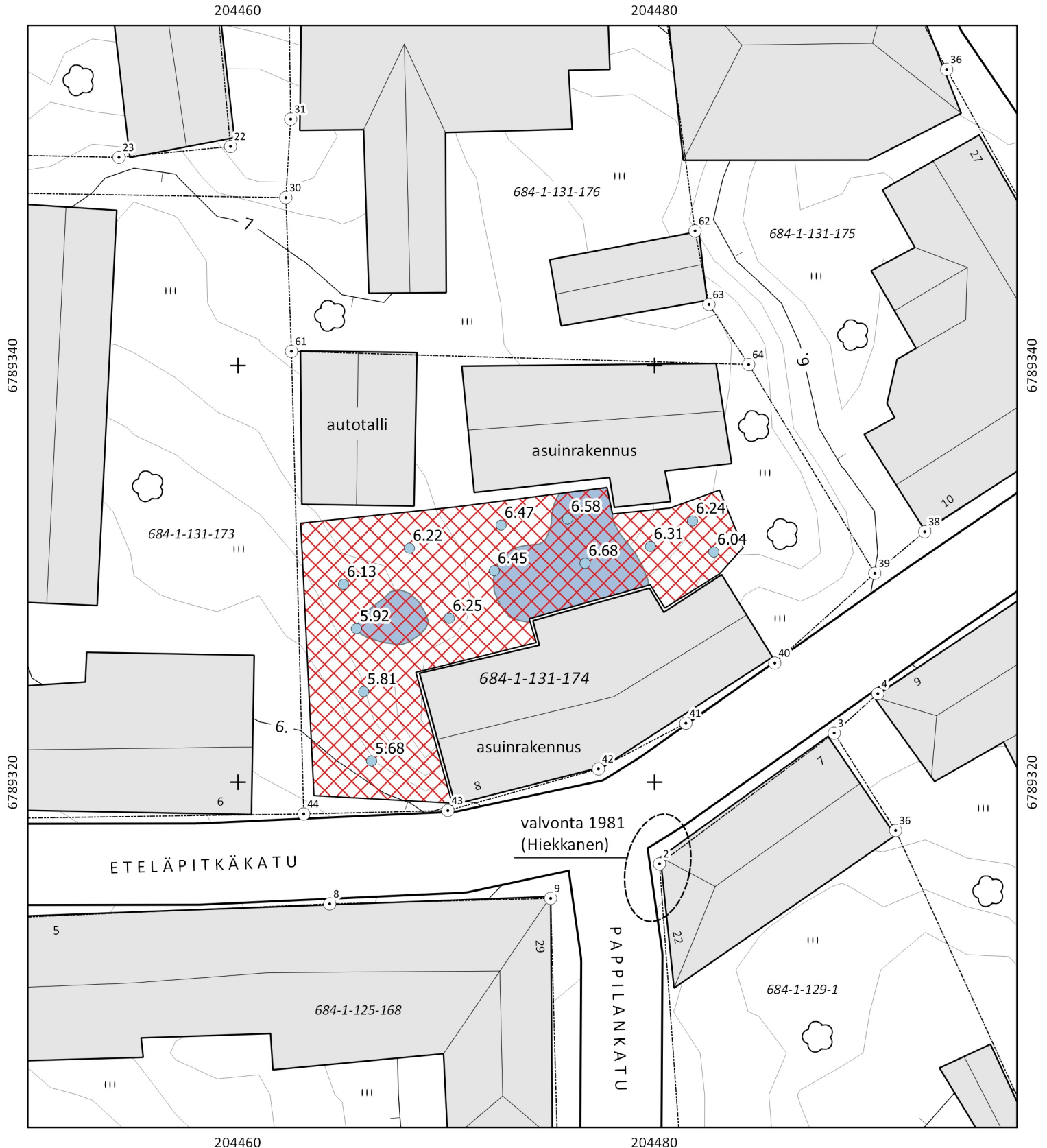
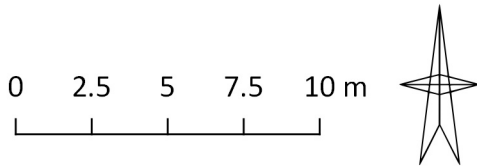
Koordinaatisto ETRS-TM35FIN

Korkeuskäyrät (N2000) perustuvat Maanmittauslaitoksen

kahden metrin korkeusmalliin

Selite

-  valvottu kaivualue
-  paljastunut kalliopinta
-  kaivualan pohjakorkeus
-  rajamerkki
-  kiinteistöraja
-  lehtipuita
-  nurmikko



Liite. Poistetut löydöt					
Löytöyhteys	Materiaali	Löytö	Määrä	Paino g	Kuvaus
Pintamulta	Punasavi	Astia	1	4,8	Vadin reunapala, jonka sisäpinnalla on valkosen savilietteen jäämiä sekä huonosti säilynyt boluskoristelu (aaltoviiva).
Pintamulta	Punasavi	Astia	1	11,4	Kylkipala, jonka sisäpinnalla on boluskoristelua (raitoja) ja kirkas lyijylasite.
Pintamulta	Punasavi	Astia	1	6,9	Kylkipala, jonka sisäpinnalla on kirkas lyijylasite ja ulkopinnalla tummanruskea pinnote.
Pintamulta	Punasavi	Astia	2	17,4	Kylkipaloja, jonka sisäpinnalla on ruskea lyijylasite.
Pintamulta	Punasavi	Astia	2	6,3	Kylkipaloja, jonka sisäpinnalla on valkoista savilietettä.
Pintamulta	Fajanssi	Astia	1	16,7	Lautasen reunapala, jonka sisäreuna on koristeltu mustalla maalatulla koristekuviolla.
Pintamulta	Posliini	Astia	1	3,2	Lautasen reunapala, jonka sisäreuna on koristeltu kasviaiheisellä painokuvilla.
Pintamulta	Lasi	Astia	1	1,9	Osittain sulanutta kirkasta astialasia.