

KAARINA

LEMUNNIEMI

**ARKEOLOGINEN TÄYDENNYSINVENTOINTI SUOMEN SODAN
AIKAISELLA TAISTELUPAIKALLA**



Yleiskuva Ristiniitun peltoaukealle, jossa varsinkin tien ympäristössä taisteltiin (SAM_4361).

KAARINA, LEMUNNIEMI

ARKEOLOGINEN TÄYDENNYSINVENTOINTI SUOMEN SODAN AIKAISELLA TAISTELUPAIKALLA

Arkebuusi osuuskunta 2016

FM Jouko Pukkila, FM Taina Pietikäinen & HuK Johanna Joensuu

Arkistotiedot

Tutkimuskohde:	Kaarina Lemunniemi
Kunta:	Kaarina
Kylä:	Lemu
Tutkimuksen laatu:	Arkeologinen inventointi
Ajoitus:	varhaisrautakausi/historiallinen aika
Peruskarttalehti:	L3324L (TM35-Lehtijako)
Koordinaatit:	P=(ETRS-TM35FIN): 6704652 I=(ETRS-TM35FIN): 242104
Koordinaattiselite:	Muinaisjäännösrekisterin kohteen Lemunniemen taistelupaikka (1000026589) koordinaatit ennen tämän raportin jättämistä.
Tutkimuslaitos:	Arkebuusi osuuskunta
Tutkijat:	FM Jouko Pukkila, FM Taina Pietikäinen, Huk Johanna Joensuu
Kenttätyöaika:	21.-29.9. ja 5.10.2016
Tarkastetun alueen laajuus:	1,43 km ²
Tutkimuskustannukset:	Kaarinan kaupunki
Löydöt:	Ei luetteloituja löytöjä
Digitaaliset valokuvat:	113 kpl
Valokuvien säilytyspaikka	Arkebuusi osuuskunta
Aikaisemmat tutkimukset:	Marja Anttila, inventointi 2003 Heljä Brusila, tarkastukset 2000 ja 2013 Kaisa Lehtonen, inventointi 1997
Aikaisemmat löydöt:	Mm. musketin kuulia
Kertomuksen sivumäärä:	91
Liitteet	valokuvaluettelo

Alkuperäisen kertomuksen säilytyspaikka: Kaarinan kaupunki, kopiot Museoviraston Arkeologian osaston arkistossa ja Turun museokeskuksessa.

KAARINA, LEMUNNIEMI

ARKEOLOGINEN TÄYDENNYSINVENTOINTI SUOMEN SODAN AIKAISELLA TAISTELUPAIKALLA

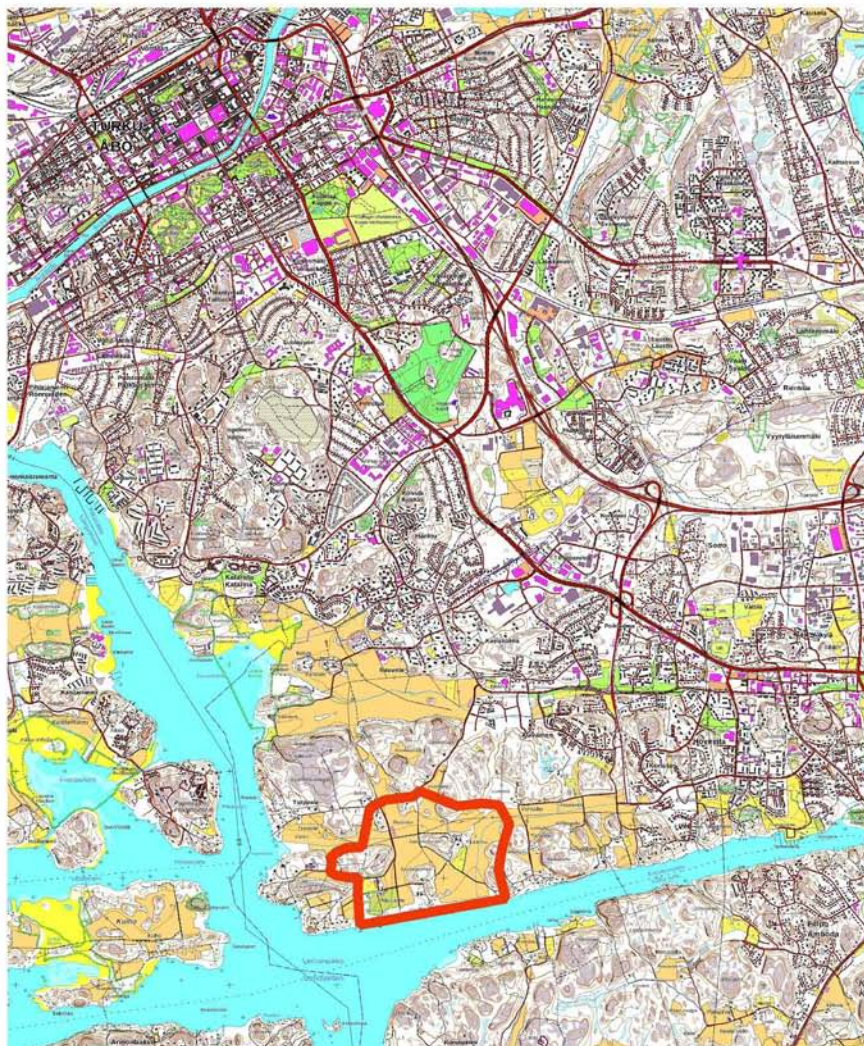
Arkebuusi osuuskunta 2016

FM Jouko Pukkila, FM Taina Pietikäinen & HuK Johanna Joensuu

Tiivistelmä

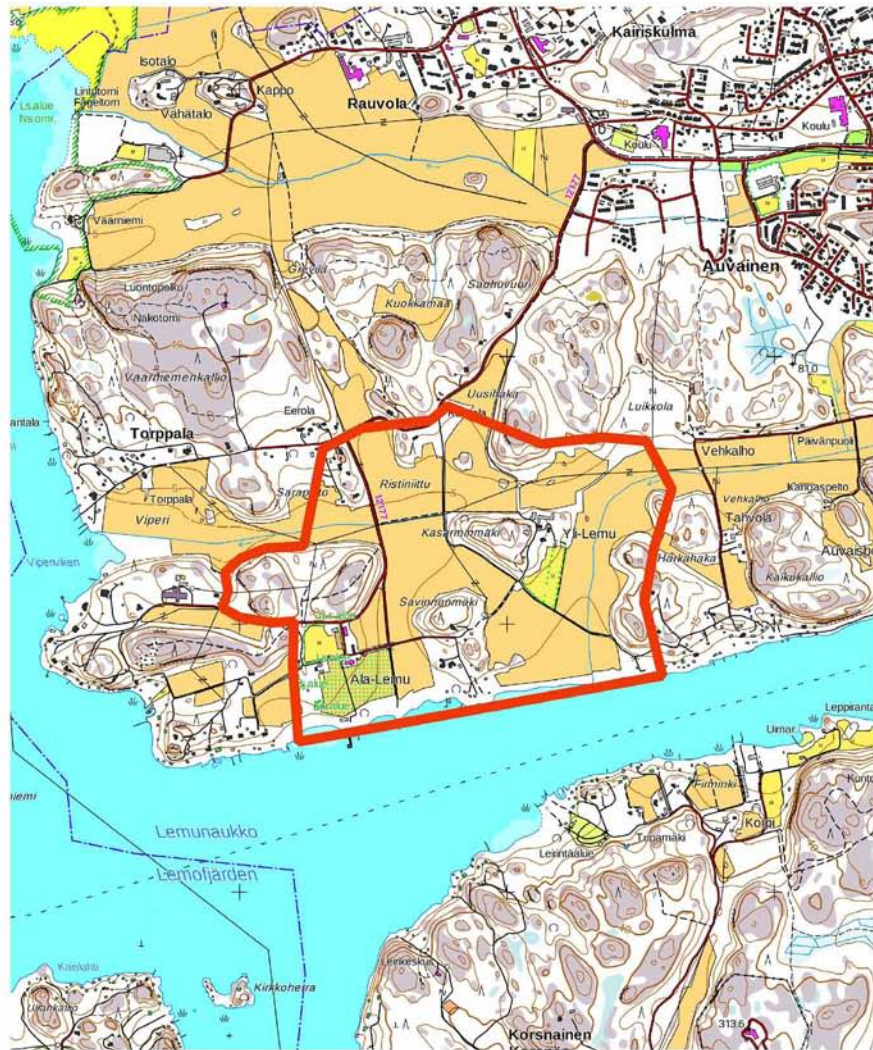
Arkebuusi osuuskunta teki arkeologisen täydennysinventoinnin syys-lokakuussa 2016 Kaarinan kaupungin tilauksesta Lemunniemellä kaupungin länsiosassa. Kenttätyön tekivät Jouko Pukkila ja Johanna Joensuu. Inventoinnin tavoitteiseksi tilaaja määritteli Suomen Sodan aikaisen Lemunniemen taistelun (19.-20.1808) aikaisen rakennetun ympäristön säilyneet elementit sekä mahdollisen joukkohaudan paikallistamisen. Inventoinnin yhteydessä alue tarkastettiin myös muiden muinaisjäännöstyyppeiden mahdollinen esiintyminen huomioiden. Sen aikana löydettiin useampia rakennuksen jäännöksiä, joista kaksi saattaa olla 1700-luvun asuinpaikkoja. Lisäksi todettiin erilaisia kuoppia, kivirakennelmia ja louhospaikkoja. Alueen pohjoisosassa ovat metallinetsinharrastajat löytäneet runsaasti musketinkuulia ja muita aseiden osia. Näiden löytöjen paikkatiedot saatiin käyttöön Turun maakuntamuseosta ennen inventointia. Inventoinnin perusteella esitetään myös rajausehdotus muinaisjäännösrekisterin kohteelle numero 1000026589 Lemunniemen taistelupaikka.

Lähestymiskartta 1:50000



Peruskartta L3324L (TM35-Lehtijako). Maanmittauslaitoksen aineistoa

Peruskarttaote 1:20000



Peruskartta L3324L (TM35-Lehtijako). Maanmittauslaitoksen aineistoa.

SISÄLLYSLUETTELO

1. Johdanto	7
1.1. Tutkimusalue	7
1.2. Kaavoitusilanne	7
2. Tutkimusalueen aikaisemmat arkeologiset tutkimukset sekä kirjalliset lähteet	8
2.1. Aiemmat arkeologiset tutkimukset alueella	8
2.2. Lemunniemen taistelu 19.–20.6.1808 (Taina Pietikäinen)	10
2.3. Käytetty historiallinen kartta-aineisto ja siitä tehdyt havainnot	11
2.4. Muu kartta-aineisto ja siitä tehdyt havainnot	15
2.5. Muu paikkatietoaineisto ja siitä tehdyt havainnot	15
3. Alueen topografia sekä rakennettu ja luonnonympäristö	16
3.1. Tutkimusalue, rakennettu ympäristö ja käytetty nimistö	16
3.2. Rannansiirtymä ja maaperä	17
4. Käytetyt menetelmät	18
4.1. Työsuunnitelma	18
4.2. Kenttätyö	18
4.3. Mittausdokumentointi	19
4.4. Valokuvaus	19
4.5. Muistiinpanot	19
5. Havainnot	20
5.1. Tunnetut muinaisjäännösrekisterin kohteet alueella	20
5.2. Inventoinnin aikana havaitut aiemmin tuntemattomat kiinteät muinaisjäännökset	41
5.3. Inventoinnin aikana havaitut aiemmin tuntemattomat mahdolliset kiinteät muinaisjäännökset	55
5.4. Muut havainnot	63
5.4.1. Kivirakenteet	63
5.4.2. Resentit rakennusten pohjat	68
5.4.3. Kuoppajäänteet	76
5.4.4. Louhokset	80
5.4.5. Luonnonmuodot	83
6. Yhteenveto	85

1. JOHDANTO

Kaarinan kaupunki on käynnistänyt Lemunniemen rakentamiseen tähtäävän kaavoitustyön v. 2010. Vaikka alueella on aikaisemmin tehty arkeologisia tutkimuksia, niin viranomaisneuvottelussa 19.8.2015 katsoivat Kaarinan kaupunki ja Turun museokeskus, että aiempia arkeologisia tutkimuksia on syytä täydentää erityisesti Suomen sodan aikana Lemunniemellä käydyn taistelun osalta. Yhtenä vaikuttavana tekijänä olivat metallinetsinharrastajien tekemät uudet löydöt.

Inventoinnin keskeiseksi tavoitteeksi määriteltiin tunnistaa ja paikallistaa maastossa taistelun aikana olemassa olleita ja nykypäivään säilyneitä rakennetun kulttuuriympäristön ja arkeologisen perinnön kohteita. Pyrkimyksenä oli myös selvittää parhaiten Lemun taistelua edustava alue, joka suunnitelman mukaan tulee näkyvään maastossa muistona käydystä taistelusta rakentamisen jälkeenkkin. Arvioinnin piti perustua arkistolähteisiin, arkeologiseen aineistoon, havaintoihin sekä maisemallisiin seikkoihin. Tämän lisäksi muinaisjäännösrekisterin kohteelle Lemunniemen taistelupaikka 1000026589 tehdään rajausehdotus inventoinnin perusteella.

Työn tekivät Arkebuusi osuuskunnan arkeologit Jouko Pukkila, Johanna Joensuu ja Taina Pietikäinen. Tutkimusten vastuullinen johtaja oli FM Jouko Pukkila. Kenttätyö tehtiin 21.-29.9.2016 ja 5.10.2016 ja raportointi kenttätyön jälkeen marraskuun 2016 aikana. Raportin laadintaan osallistuivat Jouko Pukkila, Johanna Joensuu (kenttämuistiinpanot) ja Taina Pietikäinen (historiallinen lähdeaineisto).

1.1. Tutkimusalue

1,43 km² laajuinen tutkimusalue käsitti Ylä-Lemun ja Ala-Lemun kartanoiden ympäristön peltoalueet, niiden keskellä olevat peltosaarekkeet ja niihin rajoittuvien suurempien metsäalueiden reuna-alueet. Verrattuna taistelun kulusta tehtyihin karttoihin kyseinen alue on ehkä noin kolmannes varsinaisen taistelun koko tapahtuma-alueesta. 19.6.1808 pääasiassa ruotsalaiset käyttivät sitä läpikulkuun siirtyessään pohjoisempaan olevan Sauhuvuoren metsien läpi Piispanristin peltoalueille. 20.6.1808 alueen pohjoisosassa käytiin taisteluita ja lopulta sen läpi vetäytyivät ruotsalaiset. Kartoista selviää myös summittain kummankin osapuolen tykkipatterien paikat, ruotsalaisten tykit oli sijoitettu Ala-Lemun kartanon puutarhaan ja venäläiset ilmeisesti toivat omat tykkinsä 20.6. Yli-Lemun kartanoa vastapäätä mäen rinteeseen. Metallinetsinharrastajat ovat löytäneet muutamia tykinkuulia Uusihaka-nimisen peltoalueen reunamilta, jotka ehkä ovat ruotsalaisten ampumia. Sellainen on ainakin laivatykin kuulaksi tulkittu ammus, sillä venäläisillä ei laivastoa paikalla ollut. Niistä löydöistä, joista tarkat sijaintitiedot ovat käytettävissä, ilmenee, että varsinkin tutkimusalueen pohjoisosan metsä ja läheiset peltoalueet ovat olleet varsinaista taistelualuetta – musketin kuulien lisäksi löytöihin kuuluu kaksi latauspuikkoa sekä liipasimen osia.

1.2 Kaavoitustilanne

Tutkimusalue on eteläinen osa Lemunniemen ja Piispanristin osayleiskaavan koko alueesta. Taavoitteena on luoda monipuolisia rakentamismahdollisuuksia näil-

le alueille. Tärkein asuinalue on Yli-Lemun ja Auvaisbergin välillä. Tiivein alue on Yli-Lemussa. Suunnitelman mukaan keskuspuisto yhdistää Lemunniemen metsän, Yli-Lemun rannan ja Kuusistonsalmen. Katuverkon rungon tutkimusalueella muodostaa Kartanontieltä Ala-Lemun niemeen rakennettava Yli-Lemun puistotie, joka liittyy nykyiseen Lemuntiehen Yli-Lemun pohjoispuolella.

2. TUTKIMUSALUEEN AIKAISEMMAT ARKEOLOGISET TUTKIMUKSET SEKÄ KIRJALLISET LÄHTEET

2.1. Aiemmat arkeologiset tutkimukset alueella

Tutkimusalueeksi rajatulla alueella on aikaisemmin tehty sekä arkeologia inventointeja että tarkastuksia. Arkeologi Kaisa Lehtonen inventoi Aurajokilaakson inventointihankkeen yhteydessä Kaarinan alueita vuonna 1998 ja tuolloin myös kallion lakea aivan nyt määritellyn tutkimusalueen pohjoisosassa. Heljä Brusila on tehnyt alueella tarkastuksia vuosina 2000 ja 2013. Tarkimmin aluetta inventoi vuonna 2003 arkeologi Marja Anttila alueen kaavoituksen tarpeisiin. Hänen inventointinsa kohdistui peltojen keskellä oleviin metsäisiin kalliosaarekkeisiin. Viimeksi Arkeologi Ulla Moilasan johdolla tehtiin vuonna 2014 Ylä-Lemun kartanon läheisyydessä metallinilmaisintutkimuksia Turun työväenopiston Arkeologia ja metallinilmaisoin –kurssin osana.

Näissä tutkimuksissa tutkimusalueelta on löydetty ja dokumentoitu seuraavat kohteet Museoviraston ylläpitämän muinaisjäännösrekisterin mukaisessa järjestyksessä:

1. Ala-Lemu 1, rekisterin numero 1000015308

Kiinteä muinaisjäännös, hautapaikat: mahdollisen esihistoriallisen hautaröykkiön pohja. Anttila 2003

2. Kasarminmäki, rekisterin numero 1000015309

Kiinteä muinaisjäännös, historiallisen ajan kalliohakkaus: kallioon hakattu pieni kohoristi, luku 180 ja sapelit ristissä kärki alaspäin. Anttila 2003, Moilanen 2014.

3. Yli-Lemun kartanon pihapiiri 1, rekisterin numero 1000015310

Kiinteä muinaisjäännös, historiallisen ajan kalliohakkaus: pieneen pihapiirissä olevaan kallioon hakkaamalla tehty ympyrä, mahdollisesti rajamerkki. Anttila 2003.

4. Ala-Lemu 2, rekisterin numero 1000015312

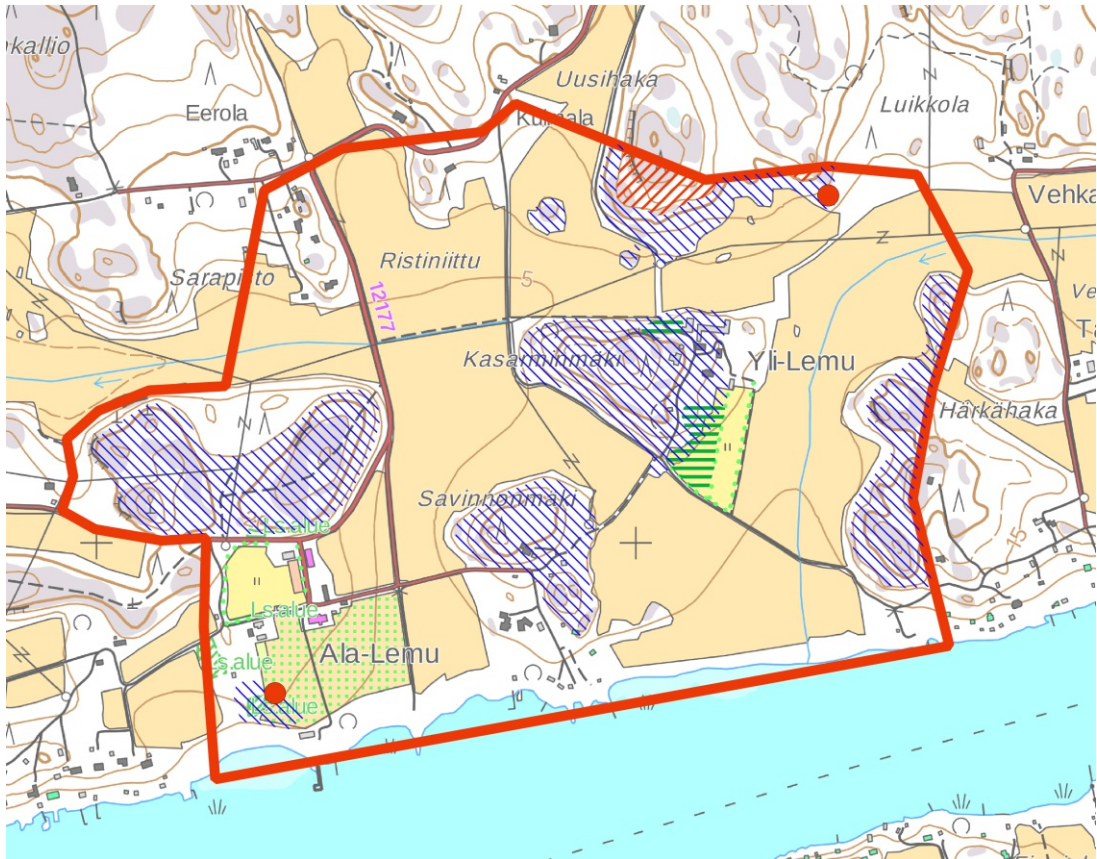
Muu kulttuuriperintökohde, historiallisen ajan kivipöytä: metsäisellä kalliolla oleva pienempien kivien varaan tuettu 1,5*1 m kokoinen kivi. Anttila 2003.

5. Ala-Lemu 3, rekisterin numero 1000015313

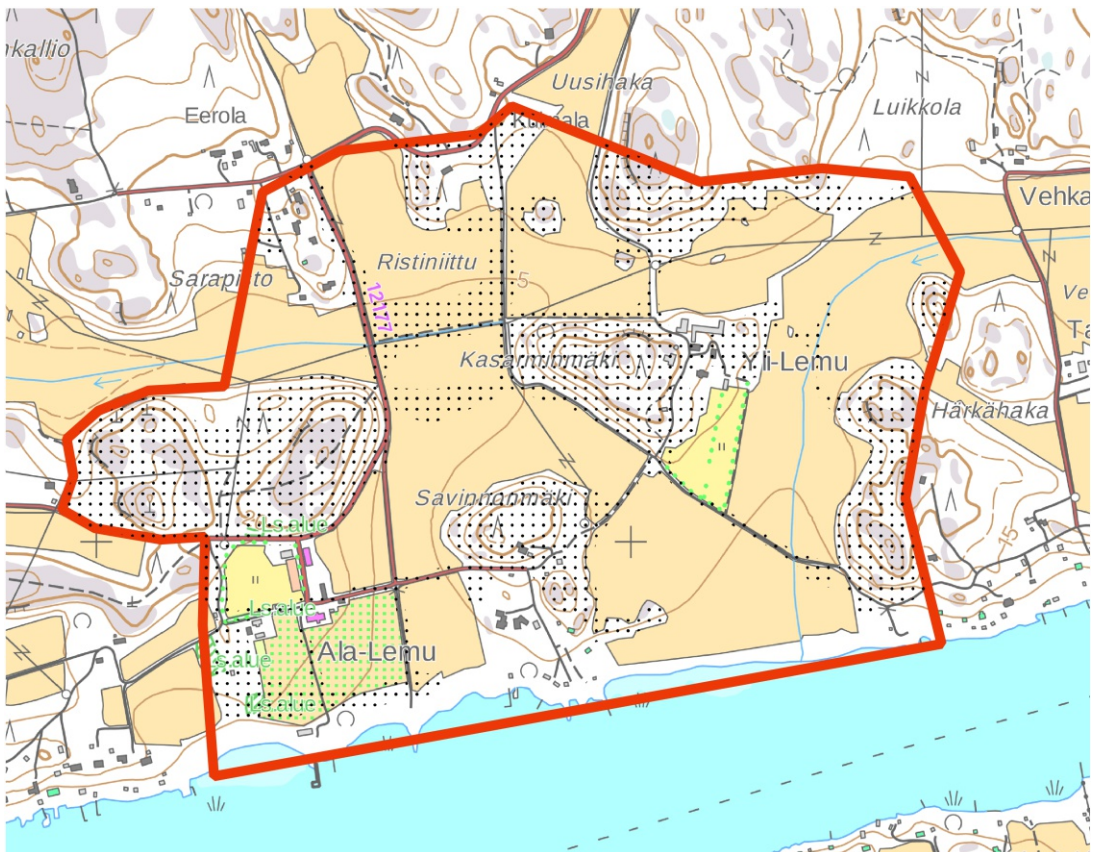
Muu kulttuuriperintökohde, kivrakenne: röykkiömäinen, 2,5*3 m kokoinen kivi-röykkiö. Anttila 2003.

6. Yli-Lemun kartanon pihapiiri 2, rekisterin numero 1000015317

Kiinteä muinaisjäännös, historiallisen ajan asuinpaikka: puistopaviljongin perus-



Tutkimusalueella tehdyt aiemmat arkeologiset tutkimukset. Punainen viivoitus Lehtonen 1997, sininen viivoitus Anttila 2003, punaisilla pisteillä on merkitty Brusilan tarkastamat kohteet. Peruskartta L3324L (TM35-Lehtijako). Maanmittauslaitoksen aineistoa.



Inventoinnissa 2016 tarkastetut alueet merkittynä pisterasterilla. Peruskartta L3324L (TM35-Lehtijako). Maanmittauslaitoksen aineistoa.

tukset kartanon päärakennuksesta noin 50 m etelälounaaseen entisessä puutarhassa. Anttila 2003.

7. Ala-Lemun kartanon vallitukset, rekisterin numero 100002063

Mahdollinen muinaisjäänös, historiallisen ajan puolustusvarustuksia: pitkänomaisia maavalleja, jotka voivat ainakin osittain olla luontaisia, kivikehällä ympäröity ns. Ramsayn tammi vallien väliin jäävässä aukossa ja mahdollinen vallimainen tienpohja, jonka päällä on pieni kiviroykkiö maavalleista länteen. Brusila 2000, Anttila 2003.

8. Luikkola, rekisterin numero 100002200

Muu kulttuuriperintökohde, maarakenteen, kuopat: kuoppia mäen rinteessä kahdessa eri ryhmässä, joista alakohde B sijaitsee tutkimusalueen pohjoislaidassa. Brusila 2013.

Muinaisjäänösrekisterissä on myös kohde 1000026589, kiinteä muinaisjäänös Lemunniemen taistelupaikka, jonka laajuus on tarkoitus tämän inventoinnin perusteella määrittää.

Näiden lisäksi on alueelta tallessa metallinetsinharrastajien löytöjä ja löytöjen sijaintitietoja. Turun museokeskus luetteloi Lemunniemen taistelualueelta maaliskuussa 2015 tehtyjä metallinpaljastinlöytöjä (mm. 130 musketinkuulaa) kesällä 2016 ja levintätiedot saatiin käyttöön inventointia suunniteltaessa. Näiden lisäksi on muutamien musketin ja tykin kuulien sekä musketin osien sijaintitiedot talletettu kirjeenvaihtoon, jota säilytetään Turun museokeskuksen arkistossa. Näistä löydöistä huomioitiin ne, jotka oli löydetty tutkimusalueelta – esimerkiksi Uusihaika-nimisen peltoalueen ympäristössä tehtyjä löytöjä ei otettu mukaan. Kenttätyön aikana saatiin tietoon kaksi uutta musketin kuulien löytökohtaa.

Tallgrenin (1931) mukaan Ali-Lemun kartanon maalta on kerrottu löydetyn noin neljän kilon verran Nuijasodan aikaisia rahoja ”metsästä kallionkolosta”. Löytöpaikasta ei ole minkäänlaista tietoa, mutta asia pidettiin mielessä maastossa kuljettaessa.

2.2. Lemunniemen taistelu 19.–20.6.1808 (Taina Pietikäinen)

Osana Ruotsin ja Venäjän välistä 21.2.1808 alkanutta Suomen sotaa käytiin 19.–20.6.1808 Lemunniemen taistelu. Ruotsin kuningas Kustaa IV Aadolf suunnitteli alkukesään 1808 kahta maihinnousuoperaatiota: toista Vaasan ja toista Turun seudulle. Kahden uuden rintaman piti auttaa Suomen pääarmeijaa valtaamaan takaisin Etelä-Suomi. Kenraalimajuri Ernst von Vegesack sai käskyn suunnitella maihinnousun Turun-Uudenkaupungin seudulle ja valloittaa Turku takaisin venäläisiltä. Maihinnousukohteeksi von Vegesack valitsi Lemunniemen.

Ruotsalaiset nousivat maihin Honkaniemen ja Ala-Lemun kartanon välisellä rantaosuudella 19.6.1808 klo 19. Kärkijoukot etenivät esteettä Yli-Lemun pohjoispuolelle, sillä venäläisten lähimmät asemat olivat nykyisen Turun hautausmaan luona. Talonpoikien vapaaehtoispataljoona määrättiin rannassa vallitustöihin siltä varalta, että ruotsalaiset joutuisivat perääntymään ja tarvitsisivat suojatukikohdan. Puutavaraa näihin varustuksiin saatiin purkamalla tuulimylly.

Taistelun ensimmäinen päivä

Kun venäläisten ylipäällikkö Buxhoevden sai Turkuun tiedon Lemunniemen maihinnoususta hän lähetti välittömästi kasakkaosaston ja husaareja Lemunniemelle. Perässä seurasi krenatööripataljoona. Ruotsalaiset olivat perustaneet etuvartioasemat Ala-Lemusta Turku-Helsinki-tietä kohti kulkevan kylätien varteen, Sauhuvuoren paikkeille puron eteläpuolelle. Lemunniemen ensimmäiset taistelut käytiin kahdeksan aikaan illalla etuvartioasemissa.

Venäläiset työnsivät ruotsalaisten etujoukot nopeasti pois tieltään ja levittäytyivät aseisiin Yli-Lemun pohjoispuolelle. Ruotsalaisten etuvartioasema vetäytyi iltayhdeksän aikaan tuulimyllykukkulan (Kasarminmäki) pohjoispuolelle. Ruotsalaiset hyökkäsivät venäläisten keskustaajamaan ja sivustoille. Turusta saapui kuitenkin venäläisten lisäjoukkoja ja ruotsalaisten sivustat pettivät (taisteluita käytiin Yli-Lemun kartanon ja Kasarminmäen pohjoispuolella, tien molemmin puolin). Ruotsalaiset perääntyivät Yli-Lemuun ja tuulimyllykukulalle. Venäläiset pyrkivät kukkulalle ruotsalaisten puolustaessa sitä.

Samaan aikaan ruotsalaisten toinen joukko hyökkäsi venäläisten kimppuun vasemmasta sivustasta ja sai Libaun rykmentin perääntymään. Ruotsalaiset pääsivät etenemään tietä pitkin takaisin Sauhuvuoren metsänreunaan, noin kilometrin Kaistista kaakkoon. Pienempi ruotsalaisten joukko eteni rantaa pitkin Rauvolaa kohti. Puolenyön aikaan venäläiset olivat vetäytyneet Turuntien varteen odottamaan täydennysjoukkoja.

Taistelun toinen päivä

Täydennysjoukkojen saavuttua venäläiset aloittavat hyökkäyksen kahden aikaan yöllä. Ruotsalaiset pelkäsivät jäävänsä mottiin ja etujoukot perääntyivät taistellen Sauhuvuoren tuntumasta pääjoukkojen yhteyteen. Ruotsalaisten peräännyttyä varsinaiset rintamat asettuivat Lemun kartanoiden tuntumaan. Ruotsalaisten Kuusistoon ja Kakskertaan jättämät joukot liittyivät mukaan taisteluun. Ne komennettiin vastahyökkäykseen Ala-Lemusta luoteeseen oleville kukkuloille. Taistelu juuttui näihin aseisiin.

Venäläiset tykit ampuvat Ala-Lemun kartanon tuleen, jolloin ruotsalaiset joutuvat vetäytymään rantavallitusten suojiin. Kun venäläiset saivat vielä lisää joukkoja ja hyökkäsivät koko rintamalinjan leveydeltä, oli ruotsalaisten lopulta vetäydyttävä laivoille puolen päivän aikoihin 20.6.1808.

Ruotsalaisten ja suomalaisten tappiot olivat 59 kaatunutta, 130 haavoittunutta ja 27 vangittua tai kadonnutta. Venäläisten tappiot olivat 291 miestä.

2.3. Käytetty historiallinen kartta-aineisto ja siitä tehdyt havainnot

Historiallisten karttojen aikatasoissa keskityttiin varsinkin aikoihin juuri ennen taistelua ja taistelun tapahtumia kuvaaviin karttoihin ja sen jälkeisiin karttoihin aina nykyaikaan asti. Kartat muokattiin kuvankäsittelyohjelmassa (Photoshop PS 2), asemoitiin nykykartalle ja niistä digitoitiin inventoinnin kannalta keskeisiksi ar-

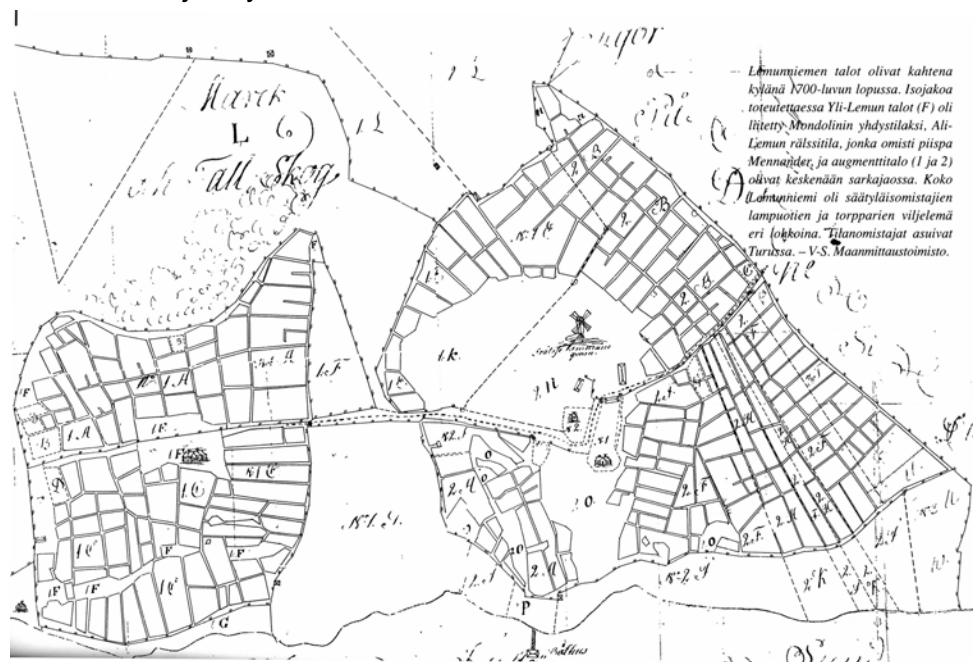
vioidut elementit nykyiselle peruskartalle. Keskeisiksi arvioitiin sellaiset elementit, joista oletettavasti jäisi maastoon nykyaikaan asti säilyviä jälkiä, kuten rakennukset ja teiden linjaukset. Käytetty paikkatieto-ohjelma oli Qgis-ohjelman versiot 2.16.2 ja 2.16.3.

Seuraavia historiallisia karttoja käytettiin kenttätöön valmistelussa ja havaintojen tulkinnaissa:

Isojakokartta 1700-luvun lopusta.

Kirjasta Mäkelä. Pentti: Kaarinan kunnan historia, sivu 66. Alkuperäinen Varsinais-Suomen maanmittaustoimisto.

Kartta kuvaa Ala-Lemun kartanon ja Savinnonmäen alueita sekä niitä ympäröiviä peltoalueita. Siinä keskeisenä kulkuväylänä on nykyinen Ala-Lemun kartanon pohjoispuolelta yli Savinnonmäen Yli-Lemun kartanolle kulkeva tie, joka edelleen on olemassa ja käytössä.



Pitäjänkartta 1043 11 Kaarina.

Arkistolaitoksen digitaaliarkisto.

Pitäjänkartta kuvaa todennäköisesti 1700-luvun lopun ja aivan 1800-luvun alun tilannetta (vrt. Kuninkaankartasto). Yli-Lemun kartano ei vielä ole nykyisellä paikallaan, vaan Savinnonmäellä. Ala-Lemun kartano on nykyisellä paikallaan. Li-



säksi tutkimusalueella näkyy yksi torpan paikka. Peltoalueet rajoittuvat Ristiniitun ympäristöön.

Kartan asemointi ei ole täysin luotettava.

Kuninkaan kartasto Suomesta 1776-1805.

Ala-Lemun kartano on nykyisellä tontilla, mutta Yli-Lemu on siirtynyt nykyiselle paikalleen Kasarminmäen itäreunalle. Lisäksi kartan pohjoisosassa on teksti ”torp” suurin piirtein sillä kohdalla, josta inventoinnin aikana löydettiin historiallisen ajan asuinpaikka.

Kuninkaankartastossa näkyy tieverkosto, jossa ainakin yksi, Vaarniemen kartanolta itään ja sitten kallioiden välistä Greivilän ohi notkopaikkaa nykyisen Lemuntien mutkaan Ristiniitun pohjoispäässä johtanut on sittemmin kadonnut. Tämä tie näkyy myös taistelua kuvaavissa kartoissa. Toinen havainto teistä on, että nykyinen Yli-Lemuntie oli tuolloin jo olemassa ja noudatteli nykyistä linjausta, vaikka kartano ei vielä nykyisellä paikalla kartassa olekaan.

Kartan asemointi ei ole täysin luotettava.



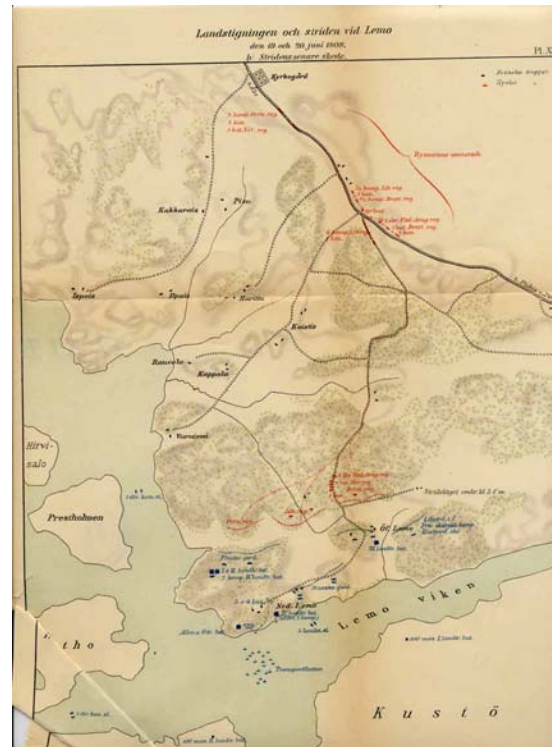
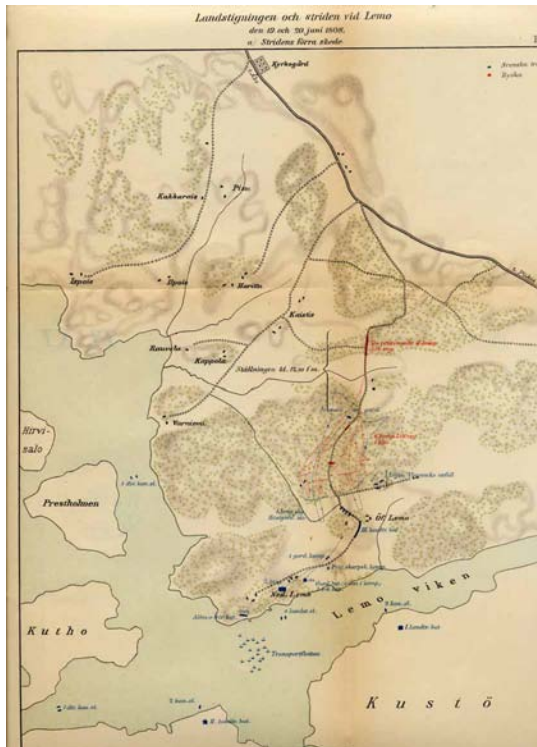
Suomen sodan kartat. Ylä-Lemu 19.6.1808 ja Suomen sodan kartat. Ylä-Lemu 20.6.1808.

Kartat on laadittu vuonna 1808 ja kuvaavat sekä ruotsalaisten että venäläisten liikkeitä. Lisäksi kartoissa on muutama tie ja asuinrakennukset sekä tuulimylly. Kartoituksen on ilmeisesti tehnyt Ruotsin armeijan kenttämittauskunta.

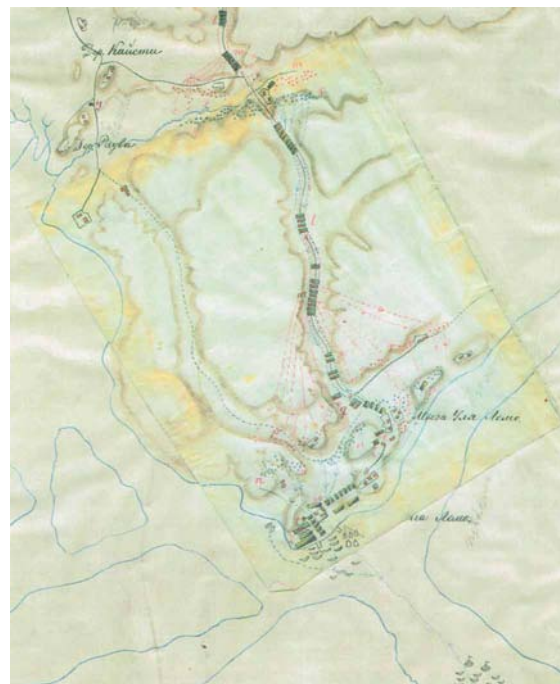
Venäläisten liikkeitä kuvaava venäläinen kartta

Teoksesta Lappalainen Jussi T., Wolke Lars Ericson ja Pylkkänen Ali, Suomen sodan historia 1808-1809. S. 10. Alkuperäinen kartta: KrA Topografica Sveriges krig 18.219.

Kartan asemointi oli mahdotonta ylimalkaisen kartoituksen takia.



Suomen sodan kartat. Ylä-Lemu 19.6.1808 (vas.) ja 20.6.1808 (oik.)



Venäläisten liikkeitä kuvaava venäläinen kartta.

Turun ja Porin lääniä, Piikkiön 115,543 km² ja Maskun 11,90 km² kihlakuntia. 123,448 km². [Kaksikerta] (VIII 16).

Arkistolaitoksen digitaaliarkisto. Venäläiset topografikartat 1:21 000.

Kartta kuvaa tilannetta vuonna 1880 tai jonkin verran sitä ennen. Asutuksen yleiskuva on pitkälti nykyisenkaltainen, joskin karttaan on merkitty vain kartanot ja tiet joiltakin osin. Pellot ovat nykyisessä laajuudessaan ja Savinnonmäki on nyt asumaton.



2.4. Muu kartta-aineisto ja siitä tehdyt havainnot

Peruskarttana käytettiin peruskarttaa L3324L (TM35-lehtijako), joka noudettiin maanmittauslaitoksen avoimen aineiston palvelusta. Maanmittauslaitoksen aineistoa ovat niin ikään lidar-kartat L3324A3 ja L3324C1, jotka muokattiin Las-tools-ohjelmalla. Edelleen Maanmittauslaitoksen aineistoa ovat korkeusmallit 2M L3324A3 ja L3324C1, joista muokattiin mm. rannansiirtymää kuvaavia teemakarttoja. Geologian tutkimuskeskuksen aineistoa on maaperä-aineisto maaperä_20_50k (etrs_tm35fin).

Kaarinan kaupungilta saatiin käytettäväksi kartta, jossa erottuivat korkeuskäyrät metrin välein.

Turun seudun karttapalvelussa on käytettävissä muutama ilmakuvakartta, joista vanhin on vuodelta 1973. Siitä tunnistettiin useampia rakennuksia, joita ei enää ole. Nämä kohdat merkittiin kartalle ja tarkastettiin maastotöiden yhteydessä.

Tärkeimmäksi aineistoksi osoittautuivat korkeusmallit, joista löydettiin useampia kuoppia ja kaksi vallimaista rakennetta. Niiden avulla pystyttiin myös tuottamaan rannansiirtymää kuvaavaa aineistoa.

2.5. Muu paikkatietoaineisto ja siitä tehdyt havainnot

Museoviraston muinaisjäännösrekisterin aineistossa muinaisjäännöksistä on se-

kä pistemäinen että aluerajausta osoittava sijaintitieto. Lisäksi alakohteista on pistemäinen sijaintitieto. Työn aikana muutaman vuoden 2003 inventoinnissa löytyneen kohteen sijaintia pystyttiin tarkentamaan.

Turun museokeskukselta saatiin maaliskuussa 2015 tehtyjen metallinpaljastinlöytöjen sijaintitiedot. Valtaosa löydöistä on tehty aivan tutkimusalueen koillisreunalta Sauhuvuoren metsäalueen reunoilta. Alueen läpi kulkee ulkoilureitistöön kuuluva polku, mikä osaltaan saattaa selittää metallinetsinlöytöjen keskittymistä. Toisaalta Ala-Lemun kartanolle johtavan lehmuskujan kohdalla on maanoton merkkejä, mikä selittänee löytöjen puuttumisen.

Aikaisempien metallinetsinlöytöjen sijaintitietoja löytyi Turun museokeskuksen arkeologian arkiston kirjeenvaihdosta. Nämä siirrettiin myös kartoille, jolloin ilmeni, että suurin osa on tutkimusalueen ulkopuolella – mm. maakiven takaa tehty musketinkuulien keskittymä, jossa oli yli 70 lyijykuulaa. Kuulien lisäksi tämä aineisto sisälsi mm. tykinkuulia ja musketin osia, mm. kaksi latauspuikkoa. Tykin kuulat löytyivät etelälounais-pohjoiskoillis-suuntaiselta Uusihaka-nimiseltä peltoalueelta ja sen reunoilta metsästä. Karkeasti arvioiden ne olisi pitänyt ampua kilometrin-puolentoista päästä Ala-Lemun kartanon tykkipatterista, josta on ollut avoin peltomaisema löytöalueelle jo tuolloin. Tuon aikaisten tykkien kantama ei kuitenkaan välttämättä ollut näin paljon.

3. ALUEEN TOPOGRAFIA SEKÄ RAKENNETTU JA LUONNONYMPÄRISTÖ

3.1. Tutkimusalue, rakennettu ympäristö ja käytetty nimistö

Tutkimusalue on 1,43 km² laajuinen osa Lemunniemestä. Se käsittää Ala- ja Ylä-Lemun kartanoiden läheiset peltoalueet sekä niiden keskellä ja reunoilla olevat metsäiset kalliomäet Kuusistonsalmen pohjoispuolella. Myös Kuusistonsalmen rantaa ja ranta-aluetta kuuluu alueeseen, mutta rannansiirtymän ja joidenkin osien ilmeisen tulvaherkkyuden takia sitä ei tarkastettu samalla tarkkuudella kuin muita. Tutkimusalueen etäisyys Kaarinan keskustaan itäkoilliseen on noin 3,5 km ja Turkuun pohjoiseen noin 7 km.

Lännestä alkaen nimeltä mainitut metsäiset saarekkeet peltojen keskellä ovat Savinnonmäki (v. 1948 kartassa Sovinnonmäki ja tällä nimellä paikallisetkin sitä kutsuvat; tässä raportissa käytetään kuitenkin sekaannusten välttämiseksi peruskartan mukaista nimeä Savinnonmäki) Kuusistonsalmen rannassa, sen pohjoispuolella on Kasarminmäki (aik. Tuulimyllymäki) Yli-Lemun kartanon länsipuolella ja itäisimpänä Härkähaka, josta vain läntisin reuna kuuluu inventointialueeseen. Alueen länsiosassa ei mäkialueille ole annettu nimiä, mutta niiden keskellä oleva peltoalue on Ristiniittu.

Rakennettu maisema koostuu ensinnäkin kartanoista ja niiden pihapiirin rakennuksista. Kumpaankin kartanoon liittyy puutarha-alue. Lisäksi alueella on harvakseltaan omakotialoasutusta sekä ranta-alueella vapaa-ajan asuntoja. Asutus on sijoittunut metsäisten mäkialueiden reunoille peltojen liepeille, nuoremmat myös keskemälle metsiä korkeammille alueille. Tieverkosto on harva, sen kes-

keinen osa on asfaltoitu Lemuntie, joka tutkimusalueella kulkee sen länsiosassa. Muut tiet ovat pieniä hiekkateitä, joista osa on pelkästään kevyen liikenteen ja jalankulun käytössä. Ympäristössä, varsinkin teiden reunoilla on monin paikoin maatuneita, eri kokoisia hiekkakuoppia. Peltojen keskellä kulkee muutama syvämpi oja, jotka näkyvät myös vanhimmissa kartoissa. Niissä näkyy myös oja, jotka ovat nykyään hävinneet, todennäköisesti peitetty.

Alueen metsät ovat sekametsää, joissa runsaasti on isoja tammia. Aluskasvillisuus metsäalueilla on sammalta, paikoitellen saniaisia ja heinää, pieniä pihlajia ja tammia sekä puolukkaa, luoteisosassa mustikkaa. Kosteilla alueilla lepikkoa, saniaisia, kortetta, heinää ja horsmaa mm. Kulttuurikasveista todettiin tummatulikukkaa Ylä-Lemun kartanon ympäristössä ja keltamoaa laajemmin alueella. Lisäksi yhdellä saarekkeella todettiin sikoangervon kasvupaikka.

3.2. Rannansiirtymä ja maaperä

Alueen eteläosassa maaston korkeudet ovat merenpinnan tasolla, peltoalueiden korkeudet ovat enimmillään 15 m mpy alueen pohjoisosassa Uusihaka-nimisen peltoalueen eteläosassa, suurin osa on 2-10 m mpy välillä. Kalliomäkien lakialueet nousevat enintään noin 30 m mpy. Alueen matalammat osat Kuusistonlahden rannassa näyttävät maastohavaintojen perusteella olevan kosteita ja ilmeisen herkkiä merenpinnan korkeusvaihteluille. Alueen länsiosassa on 50-100 m Kuusistonsalmen nykyrannasta vanha tulva- tai rantavalli. Ala-Lemun kartanon kohdalla se liittyy saumattomasti puutarhaan ja on korkeudeltaan noin 1-1½ m, lännempänä se on jyrkempi ja korkeudeltaan useamman metrin. Alapuoliset alueet vaikuttavat nykyäänkin vedenvaivaamilta.

Maankohoamisnopeuden perusteella alueen korkeimpien kalliomäkien laet ovat paljastuneet veden alta kivikauden jälkipuolella ja peltoalueiden ylimmät osat varhaiselta pronssikaudelta alkaen. Vanhemman rautakauden aikana alueella oli merensalmien muodostama saaristo, jossa nykyiset kalliomäet olivat saarina ja pellot veden peittäminä. Nuoremmalle rautakaudelle tultaessa alue oli kasvanut osaksi mannerta ja salmet olivat kuroutuneet kahdeksi lahdeksi, toinen alueen eteläosassa ja toinen lännessä.

Työn teeman kannalta kiinnostavin rantavaihe lienee 1800-luvun rantaviiva. Tuolloin meren pinta on ilmeisesti ollut metrin verran nykyistä korkeammalla ja sen sijaintia tai muotoa on hankala saada luotettavasti esiin digitaalista korkeusmalliaineisota muokkaamalla. Sen sijaan ajanjakson kartoista pystyy kulkua seuraamaan.

Maaperä on savea, silttiä ja lähimpänä kallioita moreenia. Kallioiden kasvillisuus on sekametsää ja vain harvat lakialueet ovat paljaita. Alalemun kartanon rannassa alueella, jossa vallimaiset rakennelmat ovat, maaperä on hiekkamoreenia.

4. KÄYTETYT MENETELMÄT

4.1. Työsuunnitelma

Kenttätyötä valmisteltiin esitöissä kartta- ja arkistotutkimuksilla. Kartta-analyysien tavoitteena oli hahmottaa nykykartalle tapahtuma-aikaista maisemaa ennen kenttätöiden aloittamista, jota kyseiset elementit voitiin paikallistaa ja selvittää niiden säilyneisyys. Oletuksena oli, että taistelun lyhytkestoisuudesta johtuen metsäalueilta tuskin oli odotettavissa kovinkaan selkeitä rakenteita. Arkeologisten esiselvitysten painopiste oli taistelun aikaan liittyvissä havainnoissa, mutta kenttätyön lähtökohtana oli kuitenkin huomioida kaikki muinaismuistolain tarkoittamat muinaisjäännökset tai sellaisiksi epäillyt.

Suunnitteluvaiheessa kiinnitettiin huomiota erityisesti taistelun joukkohautoihin, jollaisia alueella oletetaan taistelun jäljiltä olevan. Joukkohaudan kaltaisen maanpinnan alaisen kohteen paikallistaminen pintahavainnointiin keskittyvässä arkeologisessa inventoinnissa on erittäin haastavaa. Aihetta lähestyttiin pääasiassa vanhojen karttojen, olemassa olevan arkeologisen aineiston sekä kirjallisuudesta ja paikallisilta asukkailta saatujen vinkkien perusteella.

Kenttätyöt kohdistettiin ensisijaisesti kaava-alueen metsäisille saarekkeille ja niillä varsinkin osille, jotka olivat taistelun tapahtuma-alueita. Pelloilla suunniteltiin kenttätutkimuksia tehtävän alueilla, joista löytyy selkeitä tietoja arkistolähteistä tai joista on metallinpaljastinlöytöjä. Käytännössä peltoalueiden tarkastelu jäi vähäisemmäksi mm. siksi, että ne olivat edelleen suurimmaksi osaksi viljalla tai puintijätteen peitossa, jolloin maanpintaa ei näkynyt.

Kenttätöihin varattiin runsaasti aikaa ja useimmilla kohteilla käytiin kahdesti. Lisäksi kenttätyön keskelle suunniteltiin muutaman päivän tauko, jonka aikana siihen mennessä koottu aineisto siirrettäisiin kartoille ja verrattaisiin aiempien kartta-analyysien tietoihin. Tällä tavoin toivottiin voitavan kohdistaa viimeiset kenttätyöt tarkasti keskeisimmille alueille.

4.2. Kenttätyö

Kenttätyö tehtiin maastotarkastuksena, jossa huomio kiinnitettiin ensisijassa maanpinnalle näkyviin muinaisjäännöksiin, rikkonaisiin maankohtiin sekä paikalliseen topografiaan, jonka perusteella jonkin alueen soveltuvuutta asutukselle arvioitiin - viimeisessä tapauksessa oltiin varauduttu koepistojen tekoon ja kairausnäytteiden ottoon. Käytettävissä oli ns. T-piikki, jolla saatiin maaperänäyte 10 – 40 cm syvyydeltä, joka syvyys arvioitiin riittäväksi kulttuurikerroksen havaitsemiseksi (tarvittaessa näyte olisi saatu 60 cm:n syvyyteen asti). Koepistoja ei kuitenkaan katsottu tarpeelliseksi kaivaa, koska pintahavainnot eivät inventoijain johtajan mielestä sellaisia edellyttäneet. Tutkijat kiersivät maastossa eri reittejä ja kummankin havaitsemat kohteet käytiin tarkastamassa myöhemmin yhdessä. Tällöin suoritettiin myös kohteiden dokumentointi.

Käytössä oli myös metallinpaljastin, jolla aluetta kuitettiin, mutta löytöjä ei kerätty talteen. Menetelmän epävarmuutena olivat mm. kuumennuksessa magnetisoi-

tuneet kivet (palaneet kivet) ja tiilet sekä se, ettei metallien materiaalia pystynyt päättämään. Myöskin käyttäjien kokemattomuus vaikutti havaintoihin. Metallinpaljastiomella tutkittiin mm. kuoppajäänteiden pohjia siltä varalta, että olisi löytynyt ajoittavia löytöjä.

Kenttätyön aikana oli käytettävissä tarkka kaavoituksen pohjakartta, johon oli merkitty mm. korkeuskäyrät, nykyinen asutus, sähkölinjat ja tiet, maaston muodot suurimpia siirtolohkareita myöten sekä nykyiset rajat. Lisäksi kenttätyötä tarpeisiin laadittiin aikaisempien tutkimusten ja löytöjen perusteella teemakarttoja, joiden elementtejä tarkasteltiin yhdessä vanhan kartta-aineiston kanssa.

4.3. Mittausdokumentointi

Kohteiden sijainti mitattiin Garmin etrex 20 -GPS laitteella YKJ-järjestelmässä. Tulokset muutettiin Geodeettisen laitoksen koordinaattimuunnos-ohjelmalla ETRS 35-FIN järjestelmään ja siitä tarvittaessa ETRS 23-FIN -järjestelmän mukaisiksi. Tulosten luotettavuutta testattiin ajoittain Kansalaisen karttapaikan muunnosohjelmalla ja myös silmämääräisesti arvioimalla kartalta. Tulosten tarkkuus on keskimäärin luokkaa +5 m, joka katsottiin riittäväksi yhdessä kartta-aineiston kanssa.

4.4. Valokuvaus

Valokuvat otettiin digitaalisina Samsung WB250F -merkkisellä kameralla ja myöhemmästä ajankohdasta johtuen käyttäen monesti jalustaa apuna. Kuvat on luetteloidu käyttäen kameran automaattista numerointia. Muutama kuva otettiin Samsung GT S7710 -puhelimella ja nämäkin on luetteloidu kameran tunnisteella, joka eroaa kameran tunnisteesta.

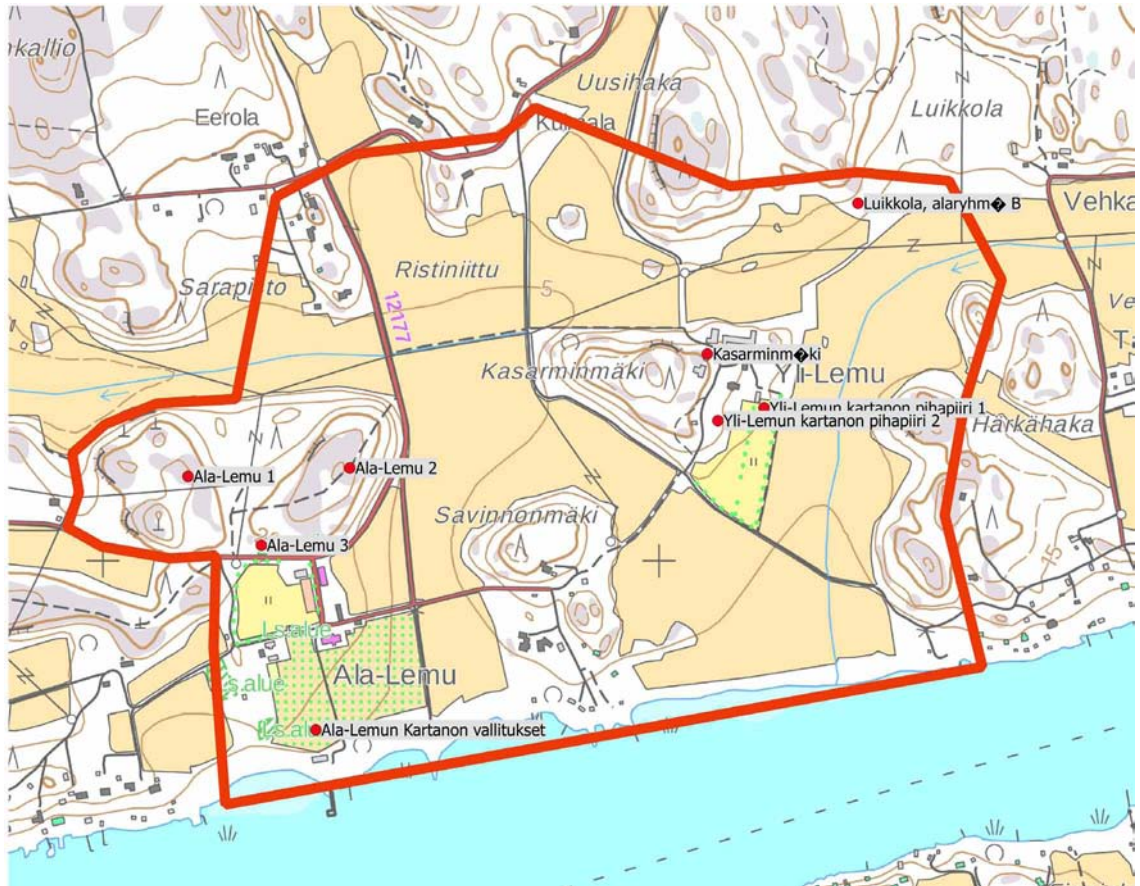
4.5. Muistiinpanot

Muistiinpanoja tehtiin kirjallisesti ja niistä vastasi pääasiassa Johanna Joensuu, joskin tarvittaessa dokumentoinnista keskusteltiin yhdessä. Muistiinpanoissa esitettiin kohteen ulkonäkö, mitat, sijainti ja ympäristö, mahdolliset myöhemmät vauriot sekä arvio luonteesta ja mahdollisuuksien mukaan myös jokin arvio iästä.

Joistakin kohteista, joita ei katsottu muinaisjäännöksiksi, tehtiin lyhyet merkinnät GPS-laitteen muistiin, josta ne siirrettiin yhdessä koordinaattien kanssa taulukkolaskenta-ohjelmaan (OpenOffice Calc).

5. HAVAINNOT

5.1. Tunnetut muinaisjäännösrekisterin kohteet alueella



1. Ala-Lemu 1

<i>Muinaisjäännösrekisterin numero</i>	100015308
<i>Kohteen laji</i>	Kiinteä muinaisjäännös
<i>Tyyppi</i>	hautapaikat
<i>Tyyppin tarkenne</i>	hautaröykkiöt
<i>Ajoitus</i>	esihistoriallinen
<i>Koordinaatit</i>	P=6704158, I=241163
<i>Koordinaattiselite</i>	Muinaisjäännösrekisterin mukaiset
<i>Koordinaatit, inventointi 2016</i>	P=6704152, I= 241153
<i>Koordinaattiselite, inventointi 2016</i>	GPS-mittaus, tarkkuus +- 5 m
<i>Aikaisemmat tiedot</i>	Anttila 2003, kohde 2
<i>Luetteloidut kuvat</i>	SAM_4261, SAM_4268
<i>Tarkastuspäivä</i>	28.9.2016

Kuvaus

Muinaisjäännösrekisteri:

Mahdollisen hautaröykkiön pohjakiveys sijaitsee Lemuntiestä 180 m pohjoiseen, itä-länsi -suuntaisesta sähkölinjasta 15 m pohjoiseen, kalliotasanteen reunalla. Röykkiössä eri kokoiset kivet muodostavat tiiviin asetelman siten, että suurimmat kivet keskittyvät reunoille. Kehämuodostelmaa ei ole itäreunalla. Muodoltaan soi-

keahkon röykkiön koko on 5,7x6,8 m. Kivet on ovat pääasiassa yhdessä kerroksessa.

Inventointi 2016:

Ei muutoksia. Kalliolla on muuallakin runsaasti kookkaita lohkareita.



SAM_4261: 28.9.2016. Ala-Lemu 1, röykkiö. Kuvaussuunta NW.

2. Kasarminmäki

<i>Muinaisjäännösrekisterin numero:</i>	1000015309
<i>Kohteen laji:</i>	Kiinteä muinaisjäännös
<i>Tyyppi:</i>	taide, muistomerkit
<i>Tyyppin tarkenne:</i>	hakkaukset
<i>Ajoitus:</i>	historiallinen
<i>Koordinaatit:</i>	P=6704375 , I=242088
<i>Koordinaattiselite:</i>	Muinaisjäännösrekisterin mukaiset
<i>Koordinaatit, inventointi 2016</i>	P=6704372, I= 242087
<i>Koordinaattiselite, inventointi 2016</i>	kahden GPS-mittauksen keskiarvo, tarkkuus +- 4 m
<i>Aikaisemmat tutkimukset:</i>	Anttila 2003, kohde 9; Moilanen 2014
<i>Luetteloidut kuvat</i>	SAM_4065, SAM_4460, SAM_4462
<i>Tarkastuspäivä</i>	23.9. ja 5.10.

Kuvaus

Muinaisjäännösrekisteri:

Yli-Lemun kartanon pihapiirissä lähellä Lemuntien mutkaa Kasarminmäen kallioseinämän eteläpäädyssä on kalliohakkaus. Sen alin osa on vain noin 10 cm korkeudella maasta. Kallioon on hakattu koholleen risti, sekä kaiverettu luku 180. Numeron alapuolella on hakattu rasti, jonka molempiin yläsakaroissa on pienillä poikkiviivoilla merkitty ristit. Kuvion laajuus on 45x40 cm. Edellä mainitusta noin 8 m pohjoiskoilliseen on Lemun taistelun 150-vuotismuistopäivän pronssilaatta.

Kuvaus 2016:

Hakkaus sijaitsee matalan kalliopaljastuman kuperassa kyljessä vedennpumpun alapuolella kartanon luoteispuolella, hieman sille johtavan tien reunasta lounaaseen. Hakkaus on hieman piilossa aivan kalliopaljastuman toisessa päässä, yläpuolella olevan pumppaamon terassimuurista 1,6 m päässä. Kallio on hieman sammaloitunut.

Koko hakkaus on tehty 48 levyiselle ja 44 cm korkuiselle alueelle. Vasemmassa reunassa on 21 cm korkea ja 16 cm leveä kohoristi, jonka leveys kallionpinnan tasossa on noin 2 cm. Hakkauksen korkeus on alle sentin. Ristin oikealla puolella on kallioon hakattu luku 180. Hakkauksen uran leveys kallionpinnassa on 1.4 cm ja syvyys 5 mm. Luvun alle on hakattu kaksi miekkaa ristiin. Miekkojen kahvat ovat ylöspäin ja kuvion koko on 18*15.5 cm.



SAM_4462: 5.10.2016 Kasarminmäki. Hakkauksen sijainti ja sen yläpuolella olevan pumppaamon tukimuuria. Kuvaussuunta SE.



SAM_4065: 23.9.2016. Kasarminmäki. Hakkkaus liiduttuna. Kuvaussuunta SE.

3. Yli-Lemun kartanon pihapiiri 1

<i>Muinaisjäännösrekisterin numero:</i>	<i>1000015310</i>
<i>Kohteen laji:</i>	<i>Kiinteä muinaisjäännös</i>
<i>Tyyppi:</i>	<i>taide, muistomerkit</i>
<i>Tyyppin tarkenne:</i>	<i>hakkaukset</i>
<i>Ajoitus:</i>	<i>historiallinen</i>
<i>Koordinaatit:</i>	<i>P=6704275, I=242189</i>
<i>Koordinaattiselite:</i>	<i>Muinaisjäännösrekisterin mukaiset</i>
<i>Aikaisemmat tutkimukset:</i>	<i>Anttila 2003, kohde 10; Moilanen 2014</i>

Kuvaus

Muinaisjäännösrekisteri:

Yli-Lemun kartanon päärakennuksesta noin 50 kaakkoon on pienen kalliopaljastuman laelle hakattu halkaisijaltaan 10 cm:n suuruinen ympyrä.

Ei tarkastettu 2016.

4. Ala-Lemu 2

<i>Muinaisjäännösrekisterin numero</i>	1000015312
<i>Kohteen laji</i>	<i>muu kulttuuriperintökohde</i>
<i>Tyyppi</i>	<i>kivirakenteet</i>
<i>Ajoitus</i>	<i>historiallinen</i>
<i>Koordinaatit</i>	<i>P=6704132, I=241442</i>
<i>Koordinaattiselite</i>	<i>Muinaisjäännösrekisterin mukaiset</i>
<i>Koordinaatit, inventointi 2016</i>	<i>P=6704167, I= 241444</i>
<i>Koordinaattiselite, inventointi 2016</i>	<i>GPS-mittaus, tarkkuus +- 5 m</i>
<i>Aikaisemmat tiedot</i>	<i>Anttila 2003, kohde 12</i>
<i>Luetteloidut kuvat</i>	<i>SAM_4270, SAM_4273</i>
<i>Tarkastuspäivä</i>	<i>28.9.2016</i>

Kuvaus

Muinaisjäännösrekisteri:

kivipöytä sijaitsee Ala-Lemun kartanon pohjoispuolisella kallioalueella, itään viettävässä rinteessä, noin 100 m länsilounaaseen Lemuntien ja Ala-Lemun Rantatien risteyksestä. Kivi on laakea, tasapintainen, kooltaan 1,5x1 m. Paksuus on 25 cm. Paasi on kiilattu kolmen pienen kiven ja kallion varaan.

Inventointi 2016:

Kohteelle mitatut uudet koordinaatit sijoittavat kohteen noin 35 metriä pohjoiseen muinaisjäännösrekisteriin merkittyjen koordinaattien osoittamasta sijainnista.

Lähellä ulkoilureitin polkua metsäisessä, kivikkoisessa maastossa on 90x150x25 cm kokoinen litteä kivi, joka on pikkukivien avulla kiilattu paikoilleen. Kiven yläpinta on sammaleen peittämä, kiven reunat vielä näkyvissä, ei poran jälkiä. Pöydän päällä kasvaa pienet männyn ja kuusen taimet. Aivan vieressä, runsaan kymmenen metrin päässä louhittu kalliota (ks. kohde 5.4.4.6)



SAM_4273: 28.9.2016. Ala-Lemu 2, kivipöytä. Kuvaussuunta NW.

5. Ala-Lemu 3

<i>Muinaisjäännösrekisterin numero</i>	1000015313
<i>Kohteen laji:</i>	<i>Muu kulttuuriperintökohde</i>
<i>Tyyppi:</i>	<i>kivirakenne</i>
<i>Ajoitus:</i>	<i>historiallinen</i>
<i>Koordinaatit</i>	<i>P=6704012, I=241330</i>
<i>Koordinaattiselite</i>	<i>Muinaisjäännösrekisterin mukaiset</i>
<i>Koordinaatit, inventointi 2016</i>	<i>P=6704028, I= 241285</i>
<i>Koordinaattiselite, inventointi 2016</i>	<i>GPS-mittaus, tarkkuus +- 5 m</i>
<i>Aikaisemmat tiedot:</i>	<i>Anttila 2003, kohde 13</i>
<i>Luetteloidut kuvat</i>	<i>SAM_4115</i>
<i>Tarkastuspäivä</i>	<i>26.9.2016</i>

Kuvaus

Muinaisjäännösrekisteri:

Kiuas sijaitsee noin 50 m Ala-Lemun kartanon risteyksestä länteen, ja noin 15 m Lemuntiestä pohjoiseen metsän reunassa, kalliopohjalla. Kiuas on muodoltaan soikea, kekomainen kiveys. Sen koko on 2,5x3 m. Korkeus on enimmillään 50 cm.

Inventointi 2016:

Kohteelle mitatut uudet koordinaatit sijoittavat kohteen noin 50 metriä länsiluoteeseen muinaisjäännösrekisteriin merkittyjen koordinaattien osoittamasta sijainnista.

Rakenne on vuoden 2003 inventointia vastaavassa kunnossa. Anttila mainitsee inventointikertomuksessaan, että paikalla on joskus sijannut kartanon sauna sekä kanala. Näillä kuitenkin tarkoitetaan todennäköisemmin kivirakenteen ja tien välissä olevia betonikivijalkoja (5.4.2.3, 5.4.2.4 ja 5.4.2.5). Itse röykkiö on muu rakenne. Sen vieressä olevat isommat kivet selittyvät paikalle siirretyiksi, mutta röykkiön kiviaines ja muoto ovat sen verran säännöllisiä, että kyseessä lienee tarkoituksellisesti tehty rakenne, jonka tarkempi luonne ei kuitenkaan inventoinnin perusteella selvinnyt.



SAM_4115: 26.9.2016. Ala-Lemu 3, kivirakenne ja sen lähintä ympäristöä. Kuvaussuunta NE.

6. Yli-Lemun kartanon pihapiiri 2

<i>Muinaisjäännösrekisterin numero:</i>	1000015317
<i>Kohteen laji:</i>	kiinteä muinaisjäännös
<i>Tyyppi:</i>	asuinpaikat
<i>Ajoitus:</i>	historiallinen
<i>Koordinaatit:</i>	P=6704252, I=242106
<i>Koordinaattiselite:</i>	Muinaisjäännösrekisterin mukaiset
<i>Aikaisemmat tutkimukset:</i>	Anttila 2003, kohde 17; Moilanen 2014
<i>Luetteloidut kuvat</i>	SAM_4337, SAM_4339, SAM_4323, SAM_4330
<i>Tarkastuspäivä</i>	29.9.2016

Kuvaus

Muinaisjäännösrekisteri:

Puistopaviljongin perustukset sijaitsevat Yli-Lemun kartanon päärakennuksesta noin 50 m etelälounaaseen, entisessä puutarhassa. Paikalla on puistopaviljongin luonnonkivistä ladottu kivijalka. Kiviä on useammassa kerroksessa. Kahdeksankulmaisen perustuksen halkaisija on 6 m.

Inventointi 2016:

Paviljongille mitatut uudet koordinaatit sijoittavat kohteen noin 20 metriä etelään muinaisjäännösrekisteriin merkittyjen koordinaattien osoittamasta paikasta.

Ryteikköisessä, Yli-Lemun kartanon pihamaasta loivasti nousevassa rinteessä, Yli-Lemun kartanolle johtavan polun oikealla puolella on pyöreä, on huvimajan kivijalka. Sen halkaisija on noin 6 metriä. Kehän luoteislaidalla on noin kolmen metrin levyinen aukko, jonka kohdalle on ilmeisesti ajettu maata ("maasilta") ja josta huvimajaan on kuljettu. Rakentamisessa käytetyt kivet ovat 60-80*30-40 cm kokoisia ja osaksi luonnonkiviä. Kiviä on vähintään kahdessa kerroksessa ja muurin korkeus on enimmillään noin 70 cm. Kivien välissä näkyy paikoitellen laastia. Keskellä rakennetta on tukipylvään tms. paikka: 40-60 cm kokoisista lohkokivistä tehty pyöreä latomus. Huvimajan lähellä kasvaa pari hyvin isoa tammea.

Uutena havaintona on puutarhaa rajaava kivimuuri, jonka voi tarvittaessa lisätä muinaisjäännöksen rajaukseen. Kivimuuria havaittiin vajaan 90 metrin matkalla Yli-Lemun kartanon ns. Kirsikkapuometsikössä hevoshaan luoteispuolella. Muuri noudattelee suurin piirtein kartalla näkyvää metsä- ja haka-alueen rajaa lukuunottamatta koillisinta päätä, jossa se kulkee puutarhan reunassa metsittyneellä osalla noin 20 metrin matkan. Muurin lounaispäättä dokumentoitiin noin 10 metrin verran ja tämä kuvaus vastaa hyvin koko muuria. Se on tehty kylmämuuraamalla kulmikkaista, keskimäärin 40*100 cm kokoisista lohkokivistä, jotka ovat osin sammaloituneita. Muuri on kahden kivikerran korkea. Melko keskellä dokumentoitua osaa on muurissa noin metrin levyinen mahdollisesti jokin kulkuaukko. Noin 18 metriä mutkasta 2 etelälounaaseen on muurissa selkeät harmaakivistä tehdyt portaat. Muurin lounaispään vieressä on halkaisijaltaan kolmemetrinen kiviä, jossa on kiviä kehämäisessä asetelmassa.

Kävelytien ja muurin välialue on varsinainen puutarhan alue, johon ajettu maata muurin tasalle, hevoshan puolella maanpinta on selvästi alempana. Puutarhasa kasvaa melko tiheästi pieniä puuntaimia ja niiden lisäksi isompia mäntyjä, tammia sekä muita lehtipuita. Aluskasvillisuuden seassa on myös keltamoaa.

Seuraavat mittaukset tehtiin:

Piste 1, muurin lounaispää: P=6704188, I=242092

Piste 2, mutka muurissa, jossa suunta vaihtuu etelä-pohjoiseksi: P=6704204, I=242124

Piste 3, mutka muurissa, jossa suunta vaihtuu luode-kaakkoiseksi: P=6704236, I=242131

Piste 4, muurin luoteispää: P=6704241, I=242112

Koordinaatit: P=6704204, I=242124

Koordinaattiselite: GPS-mittaus pisteestä 2, josta muuri jatkuu noin 35 lounaaseen ja pohjoiseen, tarkkuus +/- 5 m



Kartta inventointihavainnoista. Pienet vaaleanpunaiset pisteet osoittavat kohteiden muinaijännösrekisterin mukaista sijaintia. Huvimajan yläpuolinen piste on sen sijainti rekisterin mukaan.



SAM_4330: 29.9.2016. Yli-Lemun kartanon pihapiiri 2, puutarhaa rajaavan muurin lounaisin osa. Kuvaussuunta S.

7. Ala-Lemun Kartanon vallitukset

<i>Muinaisjäänösrekisterin numero:</i>	1000002063
<i>Kohteen laji:</i>	<i>mahdollinen muinaisjäänös</i>
<i>Tyyppi:</i>	<i>puolustusvarustukset</i>
<i>Tyyppin tarkenne:</i>	<i>linnakkeet</i>
<i>Ajoitus:</i>	<i>historiallinen</i>
<i>Ajoitustarkenne:</i>	<i>Suomen sodan aikainen</i>
<i>Koordinaatit:</i>	<i>P=6703696, I=241383</i>
<i>Koordinaattiselite:</i>	<i>Muinaisjäänösrekisterin mukaiset</i>
<i>Aikaisemmat tiedot:</i>	<i>Brusila 2000; Anttila 2003, kohde 5</i>
<i>Luettellodut valokuvat:</i>	<i>SAM_4185, SAM_4186, SAM_4193, SAM_4188, SAM_4201, SAM_4206, SAM_4207, SAM_4484, SAM_4216, SAM_4485</i>
<i>Tarkastuspäivä</i>	<i>27.9. ja 5.10.2016</i>

Kuvaus

Muinaisjäänösrekisteri:

Suomen sodan aikainen maavallitus, Ala-Lemun tykkipatteri tunnetaan historiallisista lähteistä taistelupaikkana 19.6.1808. Maastotarkastuksessa 26.4.2000 alueen kaavoituksen takia todettiin alueella kolme mahdollista tykkipatterin paikkaa. Omenapuutarhan ja sen eteläreunaa kulkevan peltotien eteläpuolella on noin 30 m pituinen pitkänomainen maavalli. Lännempänä, omenatarhan lounaiskulmassa on toinen, edellistä suurempi kumpare, joka lienee pääosin luonnonmukainen. Sen itärinteessä puutarhan nurkan kohdalla on iso tammi, jonka ympärillä on osin nurmeltu kivilatomus. Muiden tammien juurella tällaista ei ole. Mahdollisesti tähän tammeen liittyy perimätieto puun istuttamisesta majuri Anders Wilhelm Ramsayn kaatumapaikalle tai kaatumisesta erään tammen luona. Edelleen luoteeseen on lounaaseen työntyvä ympäristöstä kohoava kannas, jonka reunoilla on vanhojen tammien rivit. Kannas saattaa olla ihmisen rakentama tai ainakin muokkaama, ehkä Suomen sotaa vanhempi. Sen keskellä on matala pyöreä nurmeltu kiviröykkiö noin 10 m merenpinnasta, joten korkeussijaintinsa puolesta rakenne voi olla jo vanhemmalta rautakaudelta. Alue on perimätietoineen ja historiallisine yhteyksineen muistomerkin arvoinen kokonaisuus.

Inventointi 2016:

Muinaisjäänösrekisterissä mainitut alakohteet kuvataan itäisimmästä aloittaen.

Itäisempi maavalli

Noin 35 m pitkä ja enimmillään noin 12 m leveä länsilounais-itäkaakko -suuntainen maavalli, joka kapenee länsilounaaseen. Vallin profiili on melko loiva ja sen laki on tasainen ja leveähkö. Enimmillään korkeus on 1k,5-2 metriä itäpäässä, lounaan suuntaan mentäessä korkeus laskee. Vallin päällä ei ole havaittavissa rakenteita tms. mutta laella on muutamia enimmillään 100*40 cm kokoisia kiviä. Kiviä näkyy myös vallin lounaispäässä, jossa on maanoton jäljiltä pieni kuoppa. Vallin laella kasvaa pihlajaa ja sen keskiosassa on ruohottunut alue. Valli sijaitsee Ala-Lemun kartanon omenapuutarhan kulmassa tasamaalla peltotien eteläpuolella. Etelän suuntaan maa alkaa viettää kohti Kuusistonsalmea. Kivien esiintyminen antaa aiheen epäillä, että kyseessä olisi ainakin joiltakin osin luon-



SAM_4185: 27.9.2016. Ala-Lemun Kartanon vallitukset, itäisemmän maavallin matalampaa lounaispäättä. Kuvaussuunta N.

tainen muoto, jota on taistelun yhteydessä muokattu mm. tasalakisemmaksi. Rakenne erottuu selkeästi Maanmittauslaitoksen korkeusmalli 2M:ssä. Koordinaatit: 6703721/241364 (itäpää), 6703700/241329 (länsipää).

"Ramsayn tammi"

Itäisemmän maavallin SW päässä sijaitsee ns. Ramsayn tammeksi arveltu puu, jonka ympärillä on kiveys 30-40 cm kokoisista kivistä. Ramsayn tammen on myös kerrottu kasvavan Ylä-Lemun kartanon läheisyydessä, mutta tämä on ainoa, johon havaittiin liittyvän rakenne.

Koordinaatit: 6703707/241315

Läntisempi maavalli

Loivasti kaartuva maavalli Ramsayn tammen länsipuolella. Vallin pituus noin 40 metriä ja lakialueen leveys noin 14 m. Pituusakselin suunta on suurin piirtein lounais-koillinen.. Maavalli on rannan puoleiselta etelä- kaakkoisrinteeltään melko jyrkkä ja korkeus sieltä katsottuna on useamman metrin. Korkeus ja rinteen jyrkkyys viittaavat siihen, että valli on tehty osittain luontaisen rantavallin päälle rantavallista maata luomalla. Lakialueella kasvaa matalaa ruohoa, puusto muodostuu tammista, pihlajista, haavoista ja koivuista. Vallin pohjana käytetty todennäköisesti jonkinlaista luonnonmuodostelmaa. NE-SW-suunta. Kairaus laelta hienojakoista silttiä, jonkin verran humusta seassa.



SAM_4188: 27.9.2016. Ala-Lemun Kartanon vallitukset, ns. Ramsayn tammi, sen juurella oleva kiveys ja taustalla läntisempi maavalli. Kuvaussuunta E.



SAM_4206. 27.9.2016. Ala-Lemun Kartanon vallitukset, läntisempi maavalli. Kuvaussuunta NW.

Maavalli erottuu hyvin korkeusmalli 2M:ssä.

Koordinaatit: 6703707/241310 (koillispäätä), 6703700/241294 (keskikohta) ja 6703683/241289 (lounaispäätä)

Pitkänomainen kannas

Pitkänomaista, Brusilan tien pohjaksi arvelema maavalli on läntisemmästä maavallista noin 30 metriä luoteeseen ja näkyy hyvin korkeusmalli 2M:ssä. Se vaikuttaa edellisiä enemmän luonnonmuodolta ja pohjoispäässä se sulautuu maastoon paikalla olevan vanhan (vuodelta 1925) betonirakennuksen vieressä. Eteläpäätä on selvempi, mutta se kapenee koko ajan ja päättyy ennen kuin rantavalli alkaa. Muodostelma on tasalakinen ja sellaisena hyvin sopiva kulkuväylä, mutta se ei sijaitse missään kartassa näkyvän tien kohdalla eikä varsinkaan ”kesken” loppuva eteläpäätä sovi tietulkintaan. Vallin pituus on korkeusmallista mitattuna noin 37 metriä, suunta etelälounas-pohjoiskoillinen ja leveys eteläosassa kuusi metriä ja pohjoisosassa viitisentoista. Korkeus on enimmillään metrin luokkaa. Luontaisen alkuperän puolesta puhuu se, että länsipuolelta vallin kylkeä on leikattu peltoalueen tieltä. Nykyisin pelto on vallista runsaan 30 metrin päässä, mutta korkeusmallissa erottuu nykyinen metsittynyt pellon osa selvärajaisena alueena. Se näkyy myös maastossa matalina ojina.

Koordinaatit: 6703739/241276 (pohjoispäätä), 6703707/241261 (eteläpäätä) ja 6703734/241264 (vanhan pellon kulma).

Ei kuvaa.

Kivilatomus

Hieman tämän pitkänomaisen kannaksen keskikohdasta etelään on sen länsiosassa pieni, säännöllinen kiviröykkiö. Se on halkaisijaltaan noin 2 m ja 30 cm korkea. Keskellä on muita ylemmäs nouseva selkeä pystykivi. Kivet ovat 15-20 cm kokoisia ja koko rakennelma on hyvin hieman kiuamainen, vaikkei siitä palaneiden kivien puuttuessa voi ollakaan kysymys. Tuskin kysymys on myöskään peltoröykkiöstä, koska kiviaines vaikuttaa valikoidulta ja muoto on säännöllinen.

Koordinaatit: 6703718/241267 (keskiarvo kahdesta mittauksesta)

Uusi maavalli

Inventointia valmisteltaessa sekä lidar- että korkeusmallikartoista havaittiin kohde, joka vaikutti eteläsivulta avoimelta nelikulmaiselta vallilta. Se sijaitsee noin viitisenkymmentä metriä aiemmin tunnetuista maavalleista pohjoiseen. Paikalla käytiin pariin otteeseen ja todettiin, että pitkää heinää kasvavalla, loivasti etelään viettävässä maastonkohdassa on matala maavalli. Havaintojen tekoa ja dokumentointia haittasivat erittäin pitkä heinä. Maavallin pohjoispuolella on runsaat 18 metriä pitkä ja sen päissä olevat pohjois-etelä -suuntaiset vallit ovat hieman lyhyempiä. Vallien korkeus on enimmillään vajaan metrin luokkaa. Kairausten perusteella maa on hienojakoista, tiivistä mineraalimaata, lähinnä ehkä silttiä. Valleissa se on kuitenkin kuitempaa, vallien sisäpuolisella alueella kosteampaa ja siksi hieman tummempaa. Myös kiviä oli monessa kohtaa. Metallinetsin ei antanut singnaalia missään kohdassa. 5.10., kun heinä oli hieman painunut, näytti siltä, että rakenteen sisäpuolella on lyhyempien vallien kanssa samansuuntainen,



SAM_4484: 5.10.2016. Ala-Lemun Kartanon vallitukset, pitkän maavallin keskikohdalla oleva pieni kiviröykkiö. Kuvaussuunta E.



SAM_4216: 27.9.2016. Ala-Lemun kartanon vallitukset, nelikulmainen maavalli. Kuvaussuunta S.

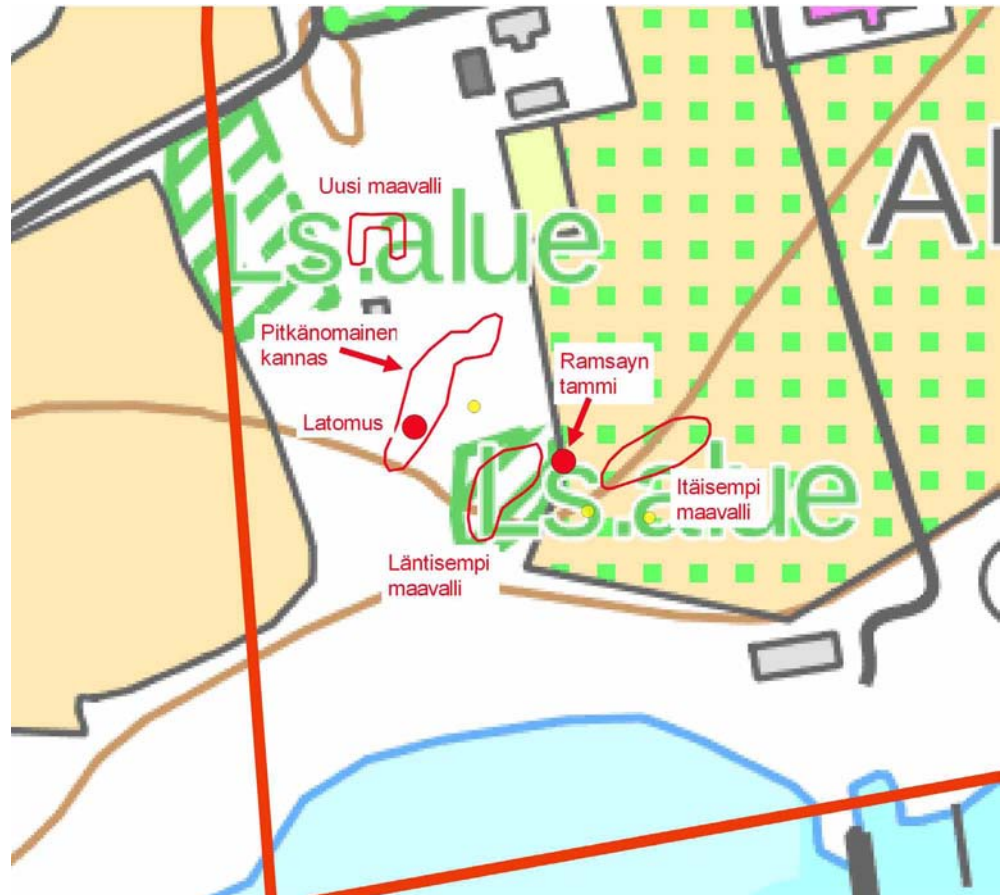
mutta selkeästi matalampi valli. Luotettava dokumentointi onnistuu parhaiten, kun pintakasvillisuus on matalimmillaan, so. alkukeväällä.

Paikalla on siis selkeä maarakenne, joka on etelä sivultaan avoin ja jonka matalin valli näyttäisi jakavan kahteen ”osastoon”. Se sijaitsee loivan rinteen keskipaikoilla eikä näkyvyyttä pohjoiseen suuntaan ole paljoakaan. Periaatteessa rakenne voisi olla tykkipatteri, mutta silloin epäsuora tuli olisi suunnattu Ala-Lemun pohjoispuoliselle kallioalueelle, jonne ruotsalaisten täydennysjoukot hyökkäsivät toisena taistelupäivänä. Toisaalta isojakokartan perusteella alueella on ollut rakennuksia, mutta sellaisen jäännöksestä tuskin on kyse. Joka tapauksessa maavalli muistuttaa rakenteellisesti aiemmin todettuja.

Koordinaatit: 6703780/241255 (Korkeusmallista 2M mitattu keskipiste)

Ala-Lemun kartanon vallitukset ovat alueella, jossa Geologian tutkimuskeskuksen maaperäkartan mukaan on pienialainen hiekkamoreenialue. Verrattuna ympäröiviin savisempiin alueisiin vallitusten teko lienee tälle alueelle ollut helpompaa taistelun vaatimassa aikataulussa kuin ympäröivillä alueilla. Tämän lisäksi alue rajoittuu etelässä melko jyrkkään ja ehkä noin neljän metrin korkuiseen rantavalliin, jonka suojissa maihinnousu on arvatenkin ollut turvallista – maihinnousualueeksi mainitaan ranta tästä kohdasta Honkaniemeen lännen suuntaan. Kuitenkin, verrattaessa kumpareiden sijaintia taistelua edeltävää tilannetta kuvaavaan isojakokarttaan huomaa, että niiden kohdat ovat viljelemättömiä, vaikka muuten peltoja on ollut joka puolella. Tämän voi tulkita niin, että kumpareet sinällään ovat luontaisia ja niin kivikkoisia ja jyrkkärinteisiä, ettei niiden viljely ole ollut mahdollista tai työpanokseen verrattuna kannattavaa.

Isojakokartasta on myös huomautettava, että kumpareiden välissä rantavallin päällä on ollut rakennus, joka jää tutkimusalueen sisäpuolelle, mutta jota ei kyetty paikallistamaan maastossa. Rakennus näkyy myös myöhemmässä pitäjänkartassa. Toinen rakennus on ollut alueella olevan betonirakennuksen luoteispuolella, hieman uuden maavallin eteläpuolella ja rakennukseen nähden kulmittain. Siitäkään ei havaittu jälkiä maastossa.



Ala-Lemun Kartanon vallitukset, inventoinnin tulosten perusteella tehty kartta kohteista.



Ala-Lemun Kartanon vallitukset korkeusmallissa, pistekohteet samat kuin edellisessä kartassa.



Ala-Lemun Kartanon vallitukset, korkeusmalli ja isojakokartta. Tästä näkyy, että kumpareiden kohdat ovat viljelemättömiä.

8. Luikkola

<i>Muinaisjäännösrekisterin numero:</i>	1000022006
<i>Kohteen laji:</i>	Muu kulttuuriperintökohde
<i>Tyyppi:</i>	maarakenteet
<i>Tyyppin tarkenne:</i>	kuopat
<i>Ajoitus:</i>	historiallinen
<i>Koordinaatit:</i>	P=6704848, I=242398, alaryhmän B koordinaatit: P=6704643, I=242358
<i>Koordinaattiselite:</i>	Muinaisjäännösrekisterin mukaiset
<i>Aikaisemmat tiedot:</i>	Brusila 2013
<i>Luetteloidut valokuvat:</i>	SAM_4276, SAM_4281
<i>Tarkastuspäivä</i>	29.9.2016

Kuvaus

Muinaisjäännösrekisteri:

Kuoppia mäen rinteessä kahdessa eri ryhmässä, joista alakohde B sijaitsee alueen pohjoislaidassa. Alaryhmä B: Vastaavanlaisia kuoppia on edellisistä noin 200 metriä etelään saman mäen etelärinteessä. Ryhmässä b on noin 15 x 13 metrin suuruisella alueella noin 6 kuoppaa. Niistä ylärinteen puoleinen on suurin, noin 1,7 x 3,5 metriä. Sen lounaispuolella alempana, noin 7 metrin päässä on toinen suurempi kuoppa. Muut kuopat ovat pienempiä ja matalampia.

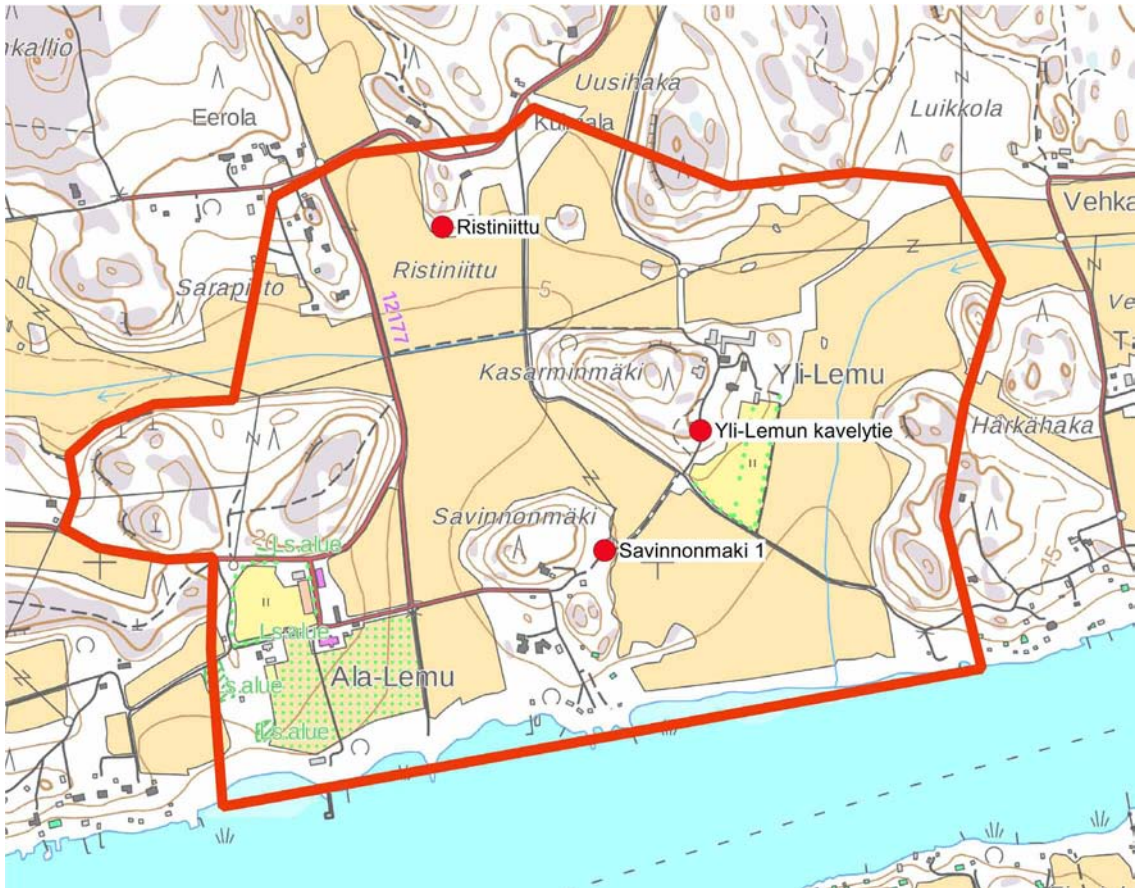
Inventointi 2016:

Paikalla on kuusi kuoppaa, osa selkeitä, osa vain painumia maassa. Maasto on kuusta ja koivua kasvavaa rinnettä peltoalueen pohjoispuolella.



SAM_4276: 28.9.2016. Luikkola, alaryhmä B:n selkein kuoppajäännös. Kuvaussuunta NE.

5.2. INVENTOINNIN AIKANA HAVAITUT AIEMMIN TUNNETTOMAT KIIINTEÄT MUINAISJÄÄNNÖKSET



1. Savinnonmäki 1

Kohteen laji:

Tyyppi:

Tyyppin tarkenne:

Ajoitus:

Koordinaatit:

Koordinaattiselite:

Luetteloidut valokuvat

Tarkastus

Kuvaus

Inventointi 2016:

Savinnonmäen läpi kulkevan tien itäpäässä aivan metsän rajassa on tien pohjoispuolella nelikulmainen, noin neljä metriä leveä, keskeltä korkeampi kumpare, jonka pinnalla näkyy mm. tiiliä ja pyöreitä, 10-20 cm kokoisia kiviä. Kairausnäytteessä oli tiilimurskaa ja niukasti hiiltä, joten kyseessä on todennäköisesti uunirakenne. Sen kulma on luontaisen maakiven päällä ja tien puoleisen eteläkyljen alla on 160 cm matkalla muutama lohkokivi tasainen pinta tielle päin. Näissä kivissä ei ole poran jälkiä. Osittain uunirakenteen päällä kasvaa kookas mänty.

Kiinteä muinaisjäännös

asuinpaikat

talonpohjat

historiallinen

P=6704021, I=241905

GPS-mittaus arvioidun rakennuksen pohjan keskeltä. Mittaustarkkuus +/- 5m.

*SAM_4129, SAM_4131, SAM_4134,
SAM_4137, SAM_4139*

27.9.



SAM_4132: 27.9.2016. Savinonmäki 1, yleiskuva rakennuksen sijaintipaikasta. Kuvaussuunta SW.



SAM_4129: 27.9.2016. Savinonmäki 1, uunirakenne tien reunassa. Kuvaussuunta E.



SAM_4137: 27.9.2016. Savinnonmäki 1, uunirakenteeseen liittyvän rakennuksen kaakkoinen seinälinja. Kuvaussuunta SW.

Maakiven päällä on myös hieman isompi kivi aivan uunin kulmassa ja vastavankokoisia on myös kolme muuta niin, että paikalla erottuu noin 8*8 m kokoinen nelikulmainen rakenne. Varsinaista kivijalkaa rakenteessa ei ole, vaan rakennus on ilmeisesti tehty 80*100 cm kokoisten nurkkakiven varaan. Isompien kivien välialueilla on harvakseltaan pienempiä, noin 60x80 cm kokoisia, osin sammaloituneita maakiviä. Seinälinjojen suunnat ovat itä-länsi ja pohjois-etelä. Rakenteen sisällä ei ole runsaasti kasvillisuutta ja maanpintaa peittää sammal. Ympäristössä kasvaa runsaasti lehti- ja havupuita. Metallinpaljastimella ja näytekairalla tarkasteltiin rakenteen sisäpuolisia alueita, mutta löytöjä tai havaintoja kulttuurikerroksesta ei tehty.

Paikalla on ilmeisesti ollut lamasalvotekniikalla tehty rakennus, jossa on ollut uuni. Isojakokarttaan on tien pohjoispuoliselle alueelle merkitty pitkänomainen, pohjois-eteläsuuntainen rakennus ja jos tämän rakennuksen jäännöksistä on kysymys, voi olla, ettei kaikkia rakenteen osia havaittu inventoinnissa. Tai sitten rakennuksen eteläpään rakennustekniikka on jättänyt enemmän jälkiä maastoon. Uunin tien puoleinen kylki on perustettu kivien päälle. Koska paikalla on pieni törmä, on tie ollut jo olemassa, kun rakennus tehtiin. Vanhoissa kartoissa on tällä kohdalla rakennuksia 1700-luvun lopun isojakokartassa. Samoin tien linjaus näkyy siinä. Jäännös ajoittune 1700-1800 -luvulle, tie voi olla paljonkin vanhempi – kartanoista ovat ensinmäiset maininnat 1400-luvulta.

Alakohteet:

Kiviröykkiö

Savinnonmäentien eteläpuolella, miltei vastapäätä rakennuksen kivijalkaa on kahden kuolleen puun juurella noin 3*3 m kokoinen, tiilistä ja sammaloituneista, 30x40cm luonnonkivistä muodostunut kivikumpare. Kumpareen ympäristö osin ruohottunutta pienen matkan päässä sen itäpuolella on neljä sammaloitunutta, 60x80 cm kokoista luonnonkiveä epämääräisessä rivissä. Todennäköisesti ne eivät kuitenkaan liity kumpareen yhteyteen, koska maanpinnan korkeusero paikalla on ainakin rakennusta ajatellen liian suuri. Kumpare itsessään liittyyneen rakennuksen ympäristön aktiviteetteihin.

Koordinaatit: P=6704005, I=241908



SAM_4142: 27.9.2016. Savinnonmäki 1, kiviröykkiö. Kuvaussuunta NE.

Kivilatomus

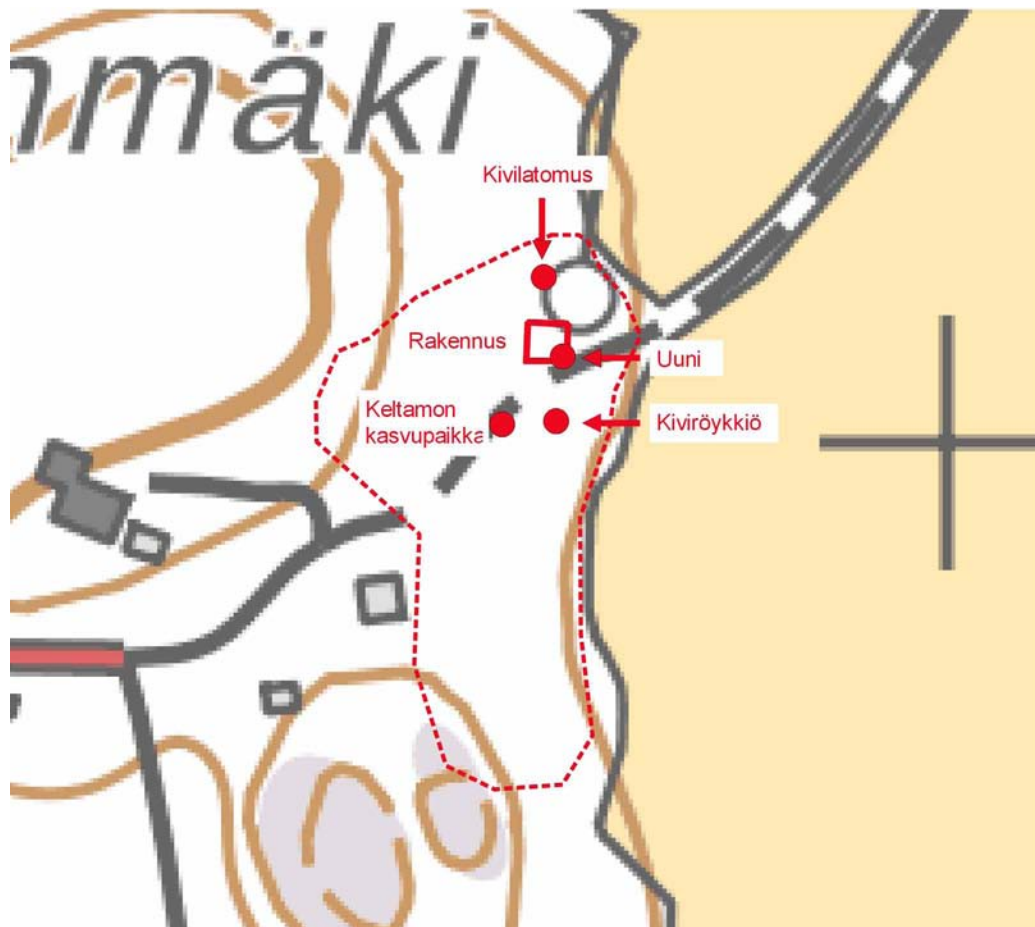
Rakennuksen kivijalasta koilliseen on osaksi sammaloituneita pikkukiviä kallion pinnalla. Kyseessä lienee niin ikään rakennuksen yhteyteen liittyneen toiminnan tuloksena syntynyt rakenne, jolle ei kuitenkaan voi esittää tulkintaa.

Koordinaatit: P=6704039, I=241905

Alueella on isojakokartan perusteella ollut useita asuinrakennuksia Savinnonmäen itäreunassa tien molemmin puolin, joista yhden jäännös lienee nyt löydetty



SAM_4141: 27.9.2016. Savinonmäki 1, kivilatomus. Kuvaussuunta SE.

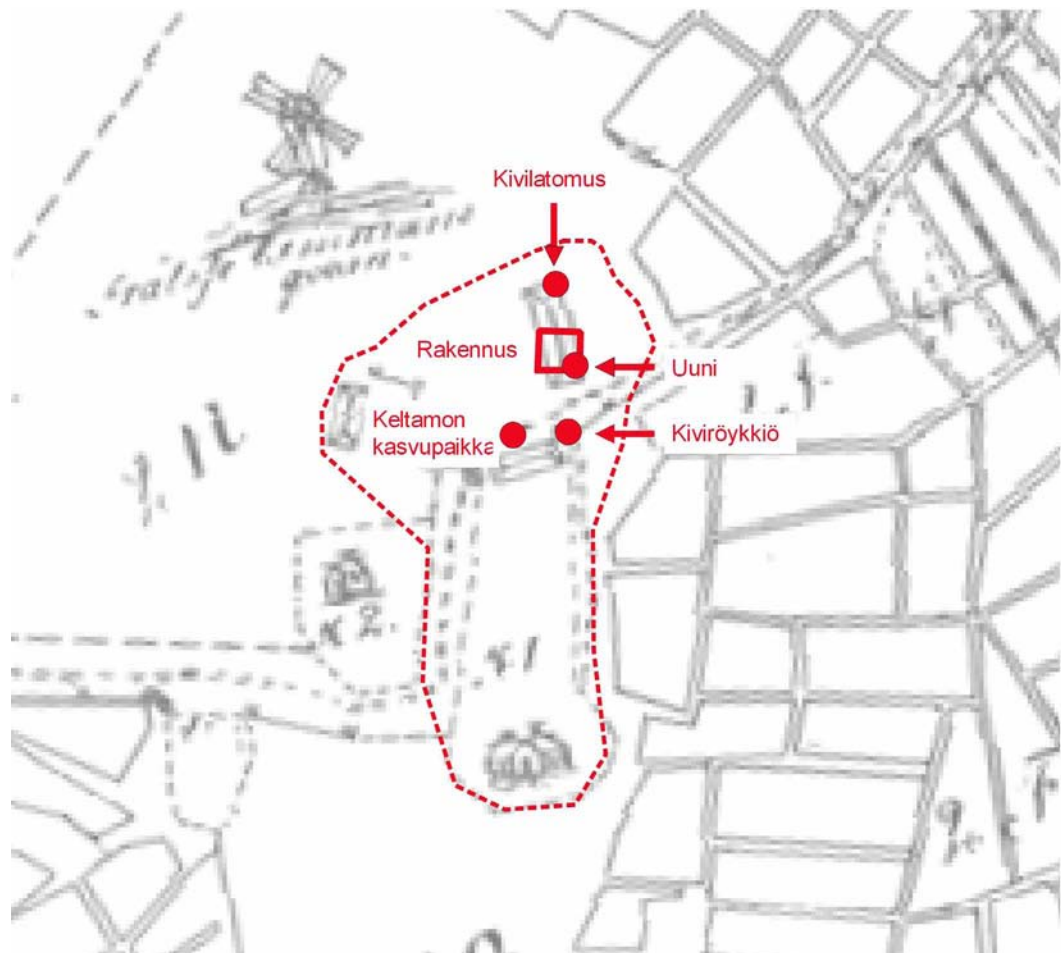


Savinonmäki 1, alueen muinaisjännökset ja suoja-alueen rajausehdotus.

on. Lisäksi isojakokarttaan on merkitty tuulimylly ehkä 60-80 metriä rakennuksen jäännöksestä luoteeseen Savinnonmäen lakialueen itäosaan. Lisäksi tien varressa kasvaa keltamo.

Lemun taistelusta laadituista kartoista ilmenee, että tie oli yksi väylä, jota pitkin maihinnousseet ruotsalaiset etenivät. Mahdollista on myös, että tuulimylly oli se, joka mainittiin puretun, jotta vallituksiin saatiin tarvittava puutavara.

Kaavasuunnitelmassa alue on saanut lähivirkistysalueen VL-2 merkinnän. Oheisessa kartassa on Savinnonmäen muinaisjäännökselle esitetty raja-alue, jonka sisäpuolelle jäävät paitsi maastohavainnot niin myös ne nykyään rakentamattomat tonttialueet, jotka näkyvät isojakokartassa. Poikkeuksen muodostavat tuulimylly ja Savinnonmäen ja tonttitien kulmauksen kaakkoispuolella sijainnut tontti – näiden lisäämistä rajaukseen voi pitää kuitenkin harkinnanarvoisena, sillä alueet ovat nykyisin rakentamattomia.



Savinnonmäki 1, alueen muinaisjäännökset ja suoja-alueen rajausehdotus suhteessa isojakokarttaan.

2. Ristiniittu

<i>Kohteen laji:</i>	<i>Kiinteä muinaisjäännös</i>
<i>Tyyppi:</i>	<i>asuinpaikat</i>
<i>Tyyppin tarkenne:</i>	<i>torpat</i>
<i>Ajoitus:</i>	<i>historiallinen</i>
<i>Ajoitustarkenne:</i>	<i>1700-luku?</i>
<i>Koordinaatit:</i>	<i>P=6704601, I=241614</i>
<i>Koordinaattiselite:</i>	<i>GPS-mittaus torpan pohjasta, tarkkuus +-5 m</i>
<i>Luetteloidut valokuvat:</i>	<i>SAM_4396, SAM_4397, SAM_4472, SAM_4395, SAM_4476, SAM_4378, SAM_4380, 20161005_120610, 20161005_121820, 20161005_121828, SAM_4387, SAM_4389, SAM_4392</i>
<i>Tarkastus</i>	<i>29.9. ja 5.10.</i>

Kuvaus

Inventointi 2016:

Lemuntien eteläpuolella, Ristiniittu-nimisen peltoalueen pohjoispuolella on kalliopaljastumia ja niiden mineraalimaiden peittämiä rinteitä. Etelään viettävä rinte on ruohottunut, sen reunoilla kasvaa mäntyjä ja alaosassa erittäin tiheää vesaikkoa. Aivan rinte alaosassa havaittiin korkeusmalli 2m:ssä iso kuoppajäännö ja tarkistuskäyntien yhteydessä löytyi neljä kuoppaa lisää, rakennuksen kivijalka sekä mahdollisesti aitaan tai rajan merkintään liittyviä kivikasoja.

Kivijalka



SAM_4473: 5.10.2016. Ristiniittu, torpan kivijalan eteläseinää ja sen edustalla olevaa harvaa luonnonkiviladeltaa. Kuvaussuunta E.

Noin 15-20 metriä pellonreunasta pohjoiseen, pienen avokallion alapuolella on rakennuksen kivijalka erittäin vesakoituneessa maastonkohdassa. Sen havaittu koko on noin 5x4m ja muoto neliömäinen – tosin vain kolme sivua näyttäisi säilyneen, niistäkin yksi vain osittain. Mutta on korostettava huonoja havainto-olosuhteita. Kivijalka on suurin piirtein lounais-koillis-suuntainen. Se on keskeltä hieman painunut ja itäkulmassa on pienistä pyöreistä kivistä muodostunut keko, joka on todennäköisesti uunin jäännös. Kivijalan vieressä on noin 2x3 metrin kokoinen maakivi. Rakenteen keskelläkin kasvaa vesaikkoa.

Kivijalan lounaisseinä on selkein, se on huolellisesti ladottu kivistä, joiden tasainen kylki on ulospäin. Kiviä on paikoin kahdessa kerroksessa. Niiden koko 30-40 cm ja rakenteen näkyvissä oleva osa on noin 20 cm. Toinen huomionarvoinen seikka on se, että seinälinjasta noin 50 cm päässä on noin 60-80 cm kokoisia luonnonkiviä rivissä koko seinän matkalla. Ehkä kyseessä on puutarhan reunakivet tai multapenkkiä rajannut kiveys. Myös kaakkoisseinä on selkeä, mutta samalla tavalla muurimainen se ei ole. Tähän vaikuttanee se, että maasto nousee pohjoiseen, jolloin lounaisin seinä on pitänyt tehdä muita korkeammaksi.

Uunirakenne kivijalan sisällä

Kaakkoisseinän yläkulmassa eli rakennuksen itäkulmassa on noin 140x120 cm kokoinen, 20*20 – 30*40 cm kokoisista kivistä tehty sammaloitunut keko. Se on hyvin matala ja tarkastusajankohtana lehtien peitossa, mutta kiviaines eroaa selkeästi kivijalan muista kivistä.

Koordinaatit P=6704604, I=241615



SAM_4395: 29.9.2016. Ristiniittu, uunin kiveystä torpan itäkulmassa. Kuvaussuunta E.

Ulkouuni

Kivijalasta runsaat 20 metriä pohjoiseen on avokallion reunassa noin 2*3 m laajuinen ruohottunut ja sammaloitunut kumpare, jonka pinnalla näkyy tiiliä ja 10*10-10*20 cm kokoisia luonnonkiviä. Kumpareen keskellä kasvaa kataja ja pihlaja. Kyseessä lienee ulkona sijainnut tulisija, koska siihen ei pintahavaintojen perusteella pysty liittämään rakennuksen jäännöksiä. Uunin länsipuolella kasvaa siikoangervoa.

Koordinaatit: P=6704624, I=241613



SAM_4476: 5.10.2016. Ristiniittu, ulkouuni kalliopohjalla. Kuvaussuunta E.

Kuoppajäänteet

Kivijalasta noin 30 metriä itään on viisi matalaa ja heinittynyttä kuoppajäännettä avoimella paikalla pellolle viettävässä, ruohottuneessa rinteessä. Kuudes, suurin kuoppa on aivan pellon ja metsän rajalla.

Ensin mainittujen kuoppien syvyys on 50-100 cm ja niiden välissä erottuu kaksi matalaa uomaa, jotka kulkevat alarinteen suuntaan. Kuoppien koko noin 2x3 m. Kolme on alarinteessä 2-4 m välein ja kaksi ylempänä noin kahden metrin välein toisistaan. Eteläisintä kuoppaa tarkasteltiin poistamalla koeluonteisesti tiivistä ruohoturvetta sen seinämistä, jolloin esiin tuli tasapintaisista, suurehkoista lohkokivistä tehtyä melkein pystysuoraa latomusta kuopan molemmilta pitkiltä sivuilta. Kairaamalla kuopan seinämiä sekä reunoja maanpinnalta selvisi, että kiveys kattaa koko kuopan alan. Tämän kuopan syvyys on noin metri ja pituus kolmisen metriä. Muita kuoppia ei tällä tavoin tarkastettu, mutta ne ovat hieman pienempiä.



SAM_4380: 5.10.2016. Ristiniittu, kuoppajäännöksiä ja niitä yhdistävä ojamainen rakenne. Kuvaussuunta S.



20161005_121820. 5.10.2016. Ristiniittu, selkeimmän kuoppajäännöksen itäseinämän kiviladelman. Kuvaussuunta W.

Mahdollisesti kyseessä on jonkinlainen kellarikuoppa, joskaan varsinaisesta maakellarista ei liene kyse.

Isoin kuoppa on erityyppinen ja joko edellisiä nuorempi tai myöhemmin muokattu. Sen ulkohalkaisija on noin 10 m, syvyys 2-3 m ja maanpinnan tasalla sitä ympäröi kapea ja melko jyrkkäpiirteinen maavalli. Eteläreunassa, peltoa reunustavan mahdollisen ajouran kohdalla kuopan vallissa on aukko.

Koordinaatit: 6704598/241638 (eteläisin rinteessä), 6704622/241636 (pohjoisin rinteessä), 6704592/241638 (isoin kuoppa)

Rajamerkit

Kolme kiviröykkiötä, jotka ovat luode-kaakkois-suuntaisessa jonossa rinteessä noin 20 metrin matkalla, tulkittin rajamerkeiksi. Kaakkoisin niistä on selkeä, runsaan metrin laajuinen pyöreä keko pienellä kalliolla aivan ison kuopan ja pellon lähellä. Seuraava on epämääräisempi, pitkänomainen ja noin 3x1 m laajuinen (pituus akseli on luode-kaakko). Kolmas on hieman kauempana, torpanjännöksen eteläpuolella siitä ehkä viiden metrin päässä. Sen muotoa ja kokoa on vaikea määrittää lehtikarikkeen ja vesakon takia, mutta laajuus näyttäisi olevan runsaan metrin. Kivet rakenteissa ovat 20-50 cm kokoisia luonnonkiviä. Todennäköisesti ainakin keskimmäiseen on kerätty myös muita kiviä. Kyseessä ovat todennäköisesti rajamerkit.

Koordinaatit: 6704587/241634 (kaakkoisin), 67045917/241631 (keskimäinen), 6704598/241626 (luoteisin).



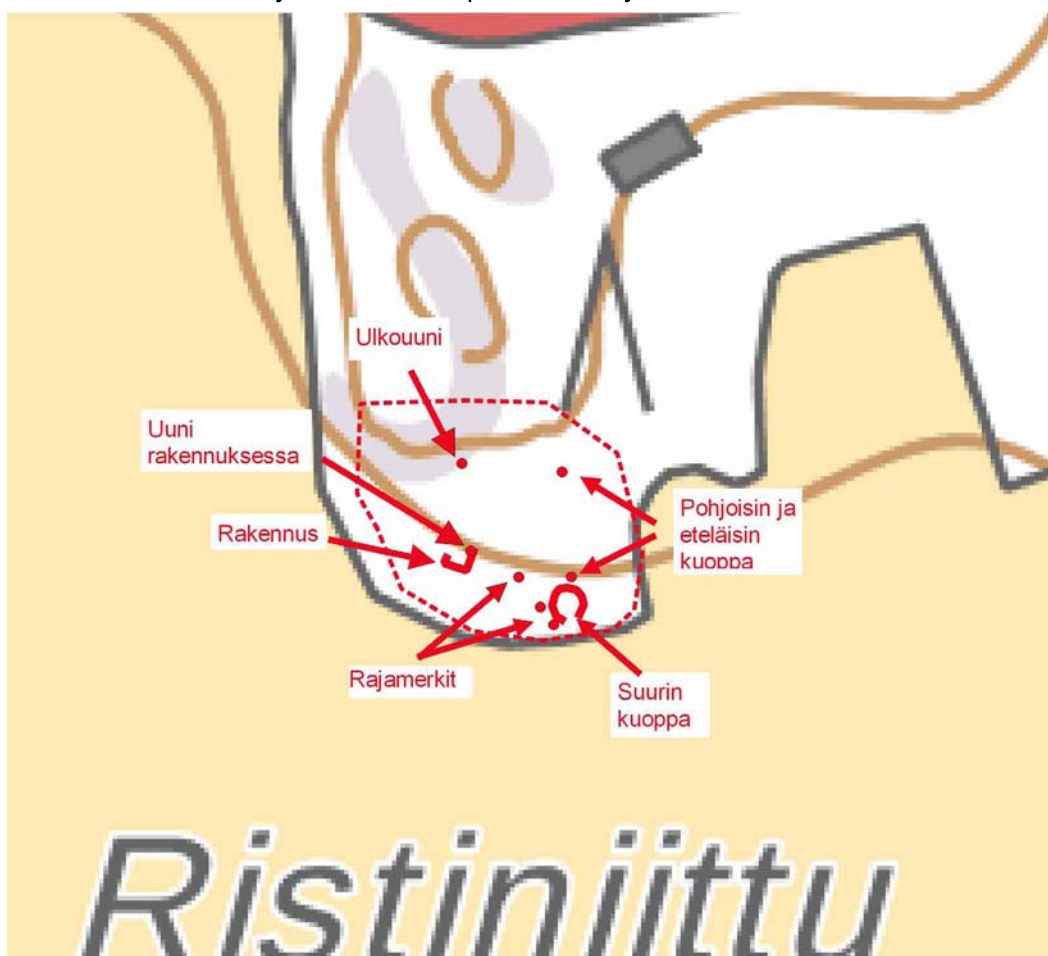
SAM_4387: 29.9.2016. Ristiniittu, kaakkoisin rajamerkki. Kuvaussuunta NW.

Paikalla on rakennuksenjäännös, joka ei näy muissa kartoissa kuin ehkä Kuninkaankartastossa ja ajottuisi sen mukaisesti viimeistään 1700-1800-lukujen vaihteen tienoille. Paitsi asunnonjäännös, kokonaisuuteen näyttäisi kuuluvan ulkotilojen aktiviteetteihin liittyviä rakenteita, ulkouuniksi ja jonkinlaisiksi kivetyiksi säilytyskuopiksi tulkittuja rakenteita. Rajamerkeiksi tulkitut kiviröykkiöt eivät välttämättä ole samanaikaisia torpan kanssa ja myös suurin kuoppa on ehkä nuorempi tai ainakin myöhemmin muokattu. Edelleen on huomioitava, että sikoangervon kasvaminen alueella saattaa viitata myös torpan aikaa huomattavasti vanhempaan asutukseen tällä lämpimällä, mutta nyt vesakoituneella etelärinteellä.

Osayleiskaavasunnitelmassa alue on merkitty AO-2 -merkinnällä.

Lemunniemen taisteluun alue liittyy ainakin ensimmäisen päivän venäläisten osalta, sillä taistelukarttaan on merkitty niemekkeen läpi kulkenut hyökkäys. Muutenkin nämä Sauhuvuoren eteläisen reunan alueet olivat kiivaiden yhteenottojen näyttämönä, jota osoittavat idempänä tehdyt runsaat musketinkuulalöydöt.

Muinaisjäännösalueeksi olisi hyvä rajata koko niemekkeen säilynyt eteläinen osa, sillä kyseessä on erityyppisiä muinaisjäännöksiä sisältävä kohde. Lisäksi ne vaikuttavat säilyneen hyvin ja todennäköisesti sisältävät muutaman eri aikatazon kohteita – sikoangervon perusteella aluetta on voitu käyttää rautakaudelta alkaen, vaikka siihen ajoittuvia, maanpinnalle näkyviä rakenteita ei todetakaan.



Kartta Ristinmäen asuinpaikalla havaituista rakenteista ja ehdotus muinaisjäännöksen suoja-alueeksi.

3. Yli-Lemun kävelytie

<i>Kohteen laji:</i>	<i>Kiinteä muinaisjäännös</i>
<i>Tyyppi:</i>	<i>kulkuväylät</i>
<i>Tyyppin tarkenne:</i>	<i>tiet</i>
<i>Ajoitus:</i>	<i>historiallinen</i>
<i>Ajoitustarkenne:</i>	<i>1800-luku?</i>
<i>Koordinaatit:</i>	<i>P=6704236, I=242077</i>
<i>Koordinaattiselite:</i>	<i>Keskipiste havaitun rakenteen päistä tehdyistä GPS-mittauksista. Kallioleikkausta jatkuu pisteestä viisi metriä kumpaankin suuntaan. Mittaustarkkuus +-4 m.</i>
<i>Luetteloidut valokuvat</i>	<i>SAM_4342, SAM_4344, SAM_4345, SAM_4348</i>
<i>Tarkastuspäivä</i>	<i>29.9.2016</i>

Kuvaus

Inventointi 2016:

Savinnonmäeltä Ylä-Lemun kartanoon johtavan kävelytien Kasarminmäen reunassa kulkevan osuuden kutakuinkin korkeimmalla kohdalla on tien länsipuolella pieneen kallioon tehty leikkaus. Poranjälkiä ei näy ja yhdessä kohtaa on notkopaikka täytetty muutamalla kivellä, jotka on aseteltu tasainen kylki ulospäin samalle tasolle kuin kallion louhittu reuna.

Kyseessä ei ole raaka-aineen hankinta, vaan nimenomaan tien rakentamiseen liittyvä louhinta, jolla tietä on tasattu kulkukelpoisemmaksi ja myös "siistimmän" näköiseksi. Tästä kertoo se, että kalliossa oleva notkelma on täytetty tasakylkisillä kivillä, sillä mitään käytännön merkitystä täytöllä ei ole. Myös tien itäreunaa puutarhan puolella on tasattu tuomalla paikalle maata.

Kolmisenkymmentä metriä em. kallioleikkauksesta lounaaseen näkyy tien rinneessä katukiveyksen kaltaista kivikkoa, mutta koska kohta on maaston kohta, jossa kallionalusrinteen vietto jyrkkenee ympäristössään, on kyseessä luultavasti luontainen moreenikivikko, joka on käytön myötä kulunut näkyviin.

Koordinaatit: 6704241/242077 (leikkauksen pohjoispää), 6704231/242081 (leikkauksen eteläpää), 6704195/242071 (mahdollista katukiveystä)

Tie jatkaa Savinnonmäen yli kulkevan, jo vanhimmissa kartoissa näkyvän tien linjausta. Koska se ei näy isojakokartassa, on mahdollista, että se ajoittuu aivan 1700-luvun loppuun tai seuraavan alkuun. Tie on tasoitettu kulkukelpoiseksi paitasi leikkaamalla kalliota, niin täyttämällä jyrkimpiä kohtia maalla. Tämä liittyy Ylä-Lemun kartanon alkuvaiheisiin. Saattaa olla myös mahdollista, että tie on jossain vaiheessa kivetty, joskin havainnot tästä on helpommin tulkittavissa luontaiseksi maaperän ilmiöksi.

Lemun taistelun kartoissa tämä tie on toiminut yhtenä ruotsalaisten käyttämänä kulkuväylänä ja hieman pohjoisempaan Yli-Lemun kartanon pihapiirissä on käyty taisteluita.

Kaavassa alueella on VL-4 -merkintä.

Jos kohde saa muinaisjäännösstatuksen, se voisi koskea koko tietä joko yksin tai kohteen 6 osana (Yli-Lemun kartanon pihapiiri 2).

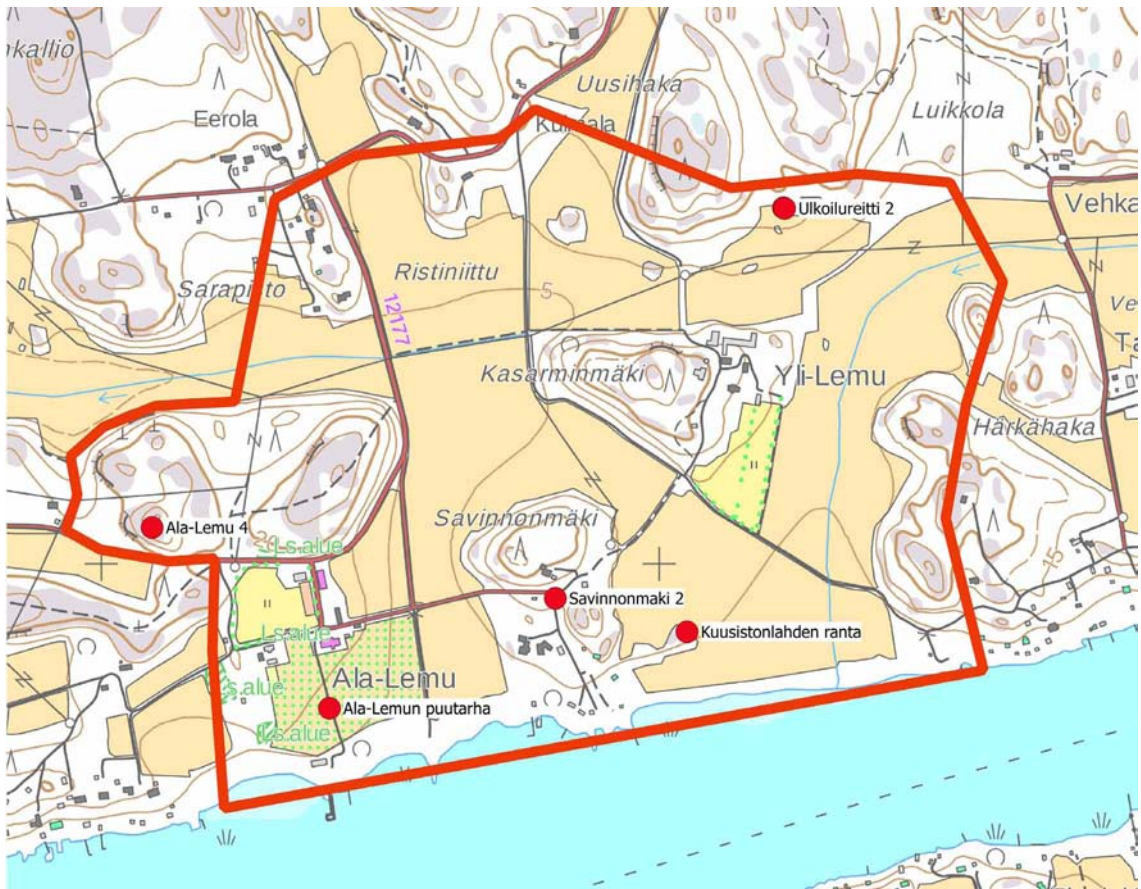


SAM_4344: 29.9.2016. Yli-Lemun kävelytie, kallioleikkauksen kivillä tasoitetun painuman kohta. Kuvaussuunta E.



Yli-Lemun kävelytie, tehtyjen havaintojen sijainti.

5.3. INVENTOINNIN AIKANA HAVAITUT AIEMMIN TUNNETTOMAT MAHDOLLISET KIINTEÄT MUINAISJÄÄNNÖKSET



1. Savinnonmäki 2

Kohteen laji:

Tyyppi:

Tyyppin tarkenne:

Ajoitus:

Koordinaatit:

Koordinaattiselite:

Luetteloituvat kuvat:

Tarkastuspäivä

Kiinteä muinaisjäännös?

kivirakenteet

kaivot

historiallinen

P=6703938, I=241814

GPS-mittaus. Mittaustarkkuus +/- 4m.

SAM_4169, SAM_4170, SAM_4176

27.9.2016

Kuvaus

Inventointi 2016

Savinnonmäentien ja Lemun puistotien kulmassa, piha-alueen reunassa on selkeästi erottuva, lohkotuista harmaakivistä koottu kaivo. Se on tehty pitkänmallisista lohkokiviä, joiden pituus on 50-75 cm ja leveys/korkeus 25-30 cm. Yhdessä on näkyvissä 8 cm poranjälki. Kivet on kiinnitetty toisiinsa rautaisilla hakasilla. Kaivon ulkohalkaisija 135x200 cm. Se on täytetty erilaisella romulla, mm. vesiletkulla, joka saattaa viitata siihen, että siihen edelleen kertyy vettä.

Kaivo voi liittyä Savinnonmäen vanhaan, 1700- ja 1800-luvun alun asutukseen. Se on luultavasti aikoinaan ollut pienen tontin kulmauksessa.

Lemun taistelun kartoissa viereinen tie on toiminut yhtenä ruotsalaisten käyttämänä kulkuväylänä.

Kaavassa alue on merkitty AO-2 merkinnällä.

Jos kaivo todetaan muinaisjännökseksi, se yhdessä tien kanssa olisi hyvä rajata muinaisjännökseksi tai liittää osaksi Savinnonmäki 1:stä.



SAM_4170: 27.9.2016. Savinnonmäki, lähikuva kaivosta. Kuvaussuunta NW.

2. Ulkoilureitti 1

<i>Tyyppi:</i>	<i>kivirakenteet</i>
<i>Tyypin tarkenne:</i>	<i>aidat</i>
<i>Ajoitus:</i>	<i>historiallinen</i>
<i>Koordinaatit:</i>	<i>Kiviaidan a keskikohta: P=6704638, I=242223</i>
<i>Koordinaattiselite:</i>	<i>Laskettu GPS-mittausten pohjalta peruskartalta</i>
	<i>Molempien sijaintitiedon lähde on GPS-mittaus</i>
<i>kentällä, tarkkuus +/- 5 m.</i>	
<i>Luetteloidut valokuvat</i>	<i>SAM_4086, SAM_4286 ja SAM_4289,</i>
<i>SAM_4094</i>	
<i>Tarkastettu</i>	<i>23.9. ja 29.9.2016</i>

Kuvaus

Inventointi 2016

Kiviaita A

Tutkimusalueen pohjoislaidassa ulkoilureitin ja pellon välissä on loivassa, melko avoimessa rinteessä kiviaita. Sen suunta on etelälounas-pohjoiskoillinen ja maastossa se sijaitsee kohtisuorasti peltoa vasten. Aidan pituus on noin 13 m ja leveys 1,5-2 m. Se on melko matala, kiviä näyttää olevan vain yhdessä kerroksessa. Kivet ovat pääasiassa lohkottuja, mutta myös muutama pyöreämpi kivi näkyy. Kivet ovat kooltaan 40-80 cm eikä niissä havaittu poranjälkiä. Eteläpäästä noin kaksi metriä on pieni pystykivi, joten ehkä rakennelma liittyy jotenkin rajan



SAM_4289: 29.9.2016. Ulkoilureitti 1, kiviaidan A:n lounaispää. Kuvaussuunta NW.

merkintään. Peltoröykkiöksi sen suunta on väärä ja kiviaines liian tasalaatuista. kiviaita a) pohjoispää: P=6704646, I=242229, eteläpää P=6704630, I=242217

Kiviaita B

Kiviaidasta A on noin 15 metriä koilliseen on toinen kiviaita metsittyneessä notkokohdassa. Se on lähenpänä ulkoilureittiä. Sen pituus on noin 10 m ja leveys 1½ metriä, mutta suunta on länsi-itä. Kivet ovat samanlaisia kuin kiviaidassa A, mutta enemmän sammalen peitossa. Kivien koko on 40-90 cm eikä näissäkään näy poranjälkiä.

kiviaita b) länsipää P=6704657, I=242238, itäpää P=6704658, I=242250

Kiviaidat ja kuoppajäänne Ulkoilureitti 2 ovat samalla peltoon pistävällä niemekkeellä ja liittyvät samaan rakennuskokonaisuuteen. Alueelta on löytynyt myös paljon musketinkuulia sekä merkkejä tuoreista kaiveluista. Omassa metallinilmaisintutkimuksessa todettiin maan alla itä- länsi -suuntaista, kireällä olevaa piikki-lankaa.

Metallinetsinlöytöjen perusteella niemeke on ollut kiivaiden taisteluiden näyttämö.



Kartta inventointihavainnoista. Molemmat ulkoilureitin kohteet on merkitty samaan karttaan.

3. Ulkoilureitti 2

<i>Kohteen laji:</i>	<i>muu kulttuuriperintökohde</i>
<i>Tyyppi:</i>	<i>maarakenteet</i>
<i>Tyypin tarkenne:</i>	<i>kuopat</i>
<i>Ajoitus:</i>	<i>historiallinen</i>
<i>Koordinaatit:</i>	<i>P=6704637, I=242225</i>
<i>Koordinaattiselite:</i>	<i>Korkeusmallista 2m mitattu keskipiste</i>
<i>Luetteloitunut valokuvat:</i>	<i>SAM_4300</i>
<i>Tarkastuspäivä</i>	<i>23.9.2016</i>

Kuvaus:

Matalien, noin metrin levyisten maavallien ympäröimä kuoppa. Kuopan syvyys noin 130 cm, leveys vallin ulkoreunalta toiselle noin 8 m. Kuopan halkaisija noin 4 m. Pohjalla lahojneita puita ja mutaa sekä ilmeisesti vedenpinnalla kasvaneiden kasvien jäänteitä. Ehkä liittyy karjan juottamiseen.

Kiviaidat Ulkoilureitti 1 ja kuoppajäännöset ovat samalla peltoon pistävällä niemikkeellä ja liittyvät samaan rakennuskokonaisuuteen. Alueelta on myös paljon musketinkuulia sekä merkkejä tuoreista kaiveluista. Omassa metallinilmaisintutkimuksessa todettiin maan alla itä- länsi -suuntaista, kireällä olevaa piikkilankaa.

Metallinetsinlöytöjen perusteella niemeke on ollut kiivaiden taisteluiden näyttämö.



SAM_4300: 23.9.2016. Ulkoilureitti 2, kuoppajäännöset. Kuvaussuunta W.

Ala-Lemu 4

<i>Kohteen laji:</i>	<i>muu kulttuuriperintökohde?</i>
<i>Tyyppi:</i>	<i>kivirakenteet?</i>
<i>Tyyppin tarkenne:</i>	<i>latomukset?</i>
<i>Ajoitus:</i>	<i>esihistoriallinen?</i>
<i>Koordinaatit:</i>	<i>P=6704065, I=241091</i>
<i>Koordinaattiselite:</i>	<i>GPS-mittaus, tarkkuus +- 5 m</i>
<i>Luetteloidut valokuvat</i>	<i>SAM_4251, SAM_4252, SAM_4254</i>
<i>Tarkastus</i>	<i>28.9.2016</i>

Kuvaus

Inventointi 2016

Runsaat sata metriä röykkiöstä Ala-Lemu 1 lounaaseen, viereisellä avokalliolla on luontaisen louhikon reunassa muita kiviä pienempien ja pyöreämpien kivien keskittymä. Kivet ovat 20*20 – 30x40 cm kokoisia ja osittain sammaleen ja jäkälän peittämiä. Väleissä myös hieman kariketta. Kivet ovat pääasiassa yhdessä, mutta paikoin kahdessa kerroksessa. Ne ovat noin 2*9 m laajuisella alueella kolmen 80*60 cm kokoisen maakiven välissä. Kivialue jatkuu vielä kohti isoa siirtolohkareta muutamalla 50x60 cm maakivellä. Kallion lakialueella runsaasti 100x120 cm maakiviä ja kookas siirtolohkare noin 40 m päässä kivialueesta. Siirtolohkareen juuressa on ilmeisesti nuotion paikka.

Luultavasti kyseessä on luonnonmuoto.



SAM_4251: 28.9.2016. Ala-Lemu 4, kivilatomus (?). Kuvausuunta SW.

5. Kuusistonlahden ranta

<i>Kohteen laji:</i>	<i>muu kulttuuriperintökohde</i>
<i>Tyyppi:</i>	<i>kivirakenteet</i>
<i>Ajoitus:</i>	<i>esihistoriallinen?</i>
<i>Koordinaatit:</i>	<i>P=6703878, I=242050</i>
<i>Koordinaattiselite:</i>	<i>GPS-mittaus. Mittaustarkkuus +- 4m.</i>
<i>Luetteloidut valokuvat:</i>	<i>SAM_4152, SAM_4156, SAM_4160</i>
<i>Tarkastus:</i>	<i>27.9.2016</i>

Kuvaus

Inventointi 2016

Savinnonmäen itäpuolella on Kuusistonlahden rantatörmän kohdalla pellolle tunkeutuva kalliopohjainen pieni pitkänomainen metsäsaareke, jolla kasvaa mäntyä ja tammea. Sen itäpäässä, kalliopohjalla on rikkonaisista kivistä koostuva, noin 3*2 m kokoinen kivikeko. Kivet ovat 50-70 cm kokoisia ja lohkokiviä, joissa ei kuitenkaan näy poranjälkiä. Peltoröykkiöksi se on liian kaukana ja korkealla pellostasta, mutta se voisi olla paikoilleen lohkottu maakivi. Kivet ovat samaa kivilajia ja paljolti saman tyyppisiä.



SAM_4152: 27.9.2016. Kuusistonlahden ranta, kivirakenne. Kuvaussuunta NW.

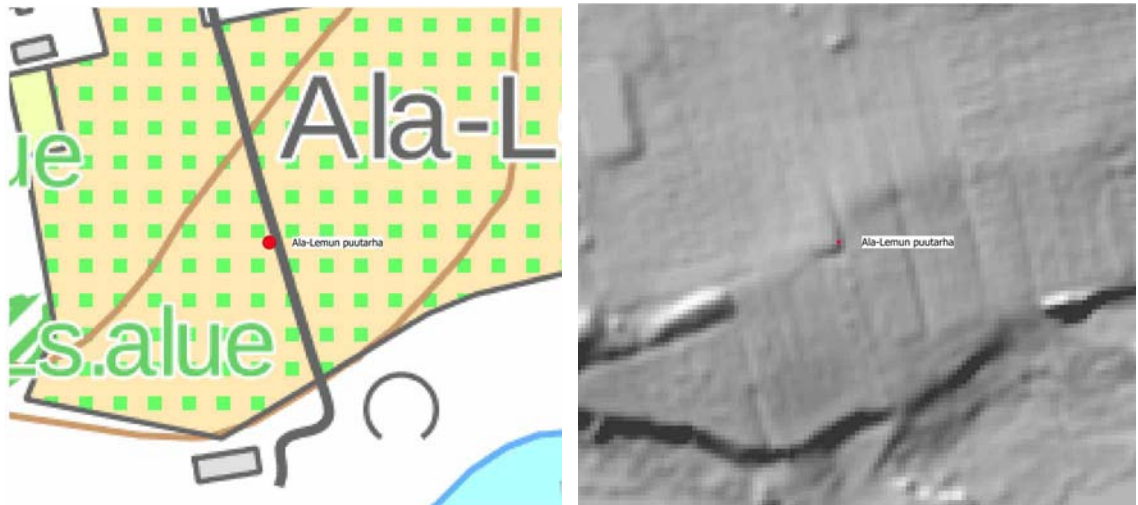
6. Ala-Lemun puutarha

<i>Kohteen laji:</i>	<i>muu kulttuuriperintökohde</i>
<i>Tyyppi:</i>	<i>kivirakenteet</i>
<i>Ajoitus:</i>	<i>muurit</i>
<i>Koordinaatit:</i>	<i>P=6703741, I= 241409</i>
<i>Koordinaattiselite:</i>	<i>Muurin kulman koordinaatit, mitattu korkeusmalli 2M:stä.</i>
<i>Luetteloitujen valokuvat:</i>	<i>ei luetteloituja kuvia</i>
<i>Tarkastus:</i>	<i>ei tarkastettu (käynti 27.9.2016)</i>

Kuvaus

Kokonaan dokumentoimatta jäi kivimuuuri Ala-Lemun kartanon puutarhan kulmassa, koska sitä pidettiin melko nuorena. Kyseessä on kulman muodostava, vajaan metrin korkuinen ja osittain nykyään maan peittämä puutarhan muuri. Se sijaitsee Ala-Lemun kartanolta rantasaunalle johtavan tien varressa noin sata metriä kartanolta etelään.

Muuri erottuu korkeusmalli 2m:ssä, josta mitatun kulman koordinaatit ovat. Pistteestä muuria jatkuu kymmenkunta metriä pohjoisluoteeseen ja länsilounaaseen.

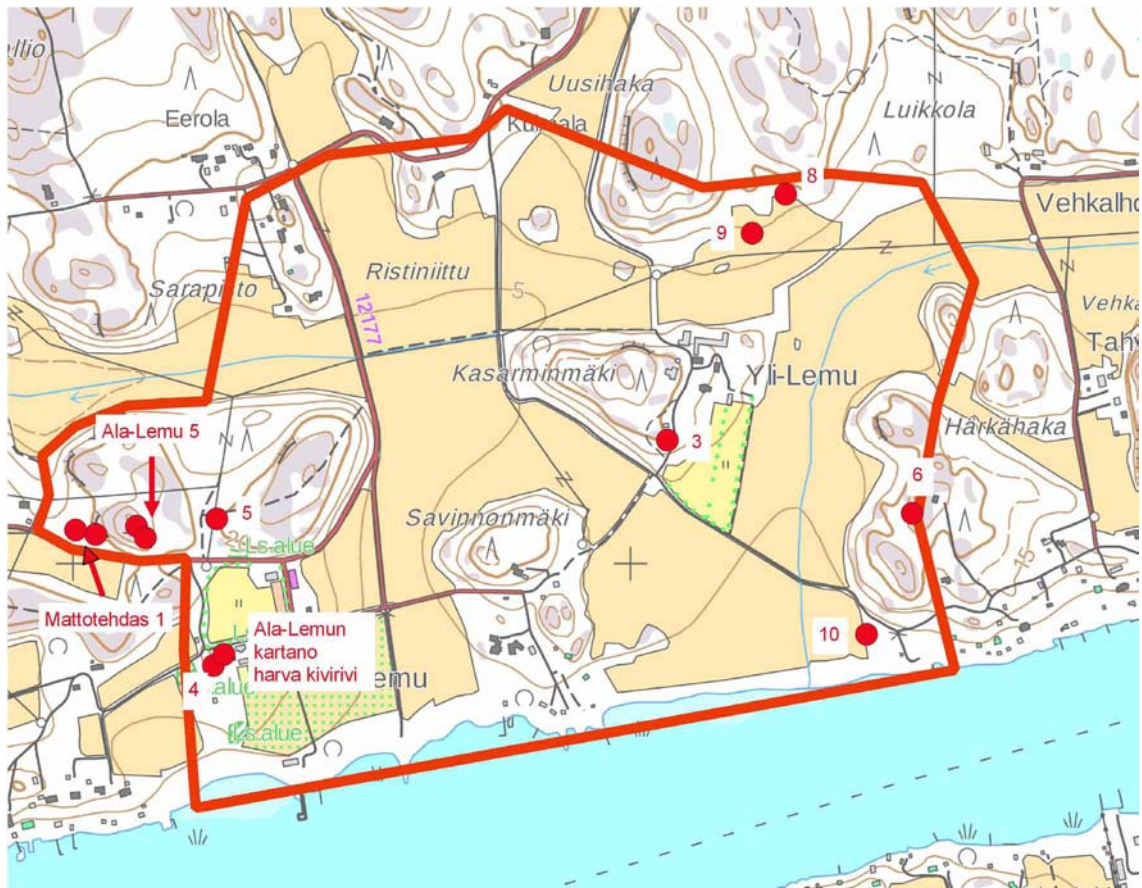


Ala-Lemun kartanon puutarhassa oleva kivimuuuri. Vasemmalla peruskartassa ja oikealla korkeusmallissa, jossa muuri näkyy.

5.4. MUUT HAVAINNOT

Inventoinnin kuluessa havaittiin maastossa runsaasti erityyppisiä ihmistoiminnan jälkiä. Tässä luvussa esitellään ne, joita inventoijat eivät pidä muinaisjännöksinä. Havainnot esitellään järjestyksessä kivirakenteet, resentit rakennusten pohjat, kuopat, louhokset ja luonnonmuodot.

5.4.1. KIVIRAKENTEET



1. Mattotehdas 1

Muu kulttuuriperintökohde, kivirakenteet, röykkiöt

Koordinaatit: a) P=6704052, I=241041, b) P=6704060, I=241005

Koordinaattiselite: GPS-mittaus. Mittaustarkkuus +/- 4m.

Luetteloidut valokuvat: SAM_4228, SAM_4230, SAM_4247, SAM_4248

Tarkastus: 28.9.2016

Ala-Lemun kartanon pohjoispuolisen kallion länsipuolella, noin 50 metriä Lemuntiestä pohjoiseen on kivikkoisen (kivien koko 80-100 cm) harjanteen reunassa n. 20*30 cm kokoisista pyöreistä kivistä koottu 1,7*1,4 m kokoinen kivikasa (A). Kivien väleissä kasvaa runsaasti sammalta. Keskellä kasaa on pieni 40x30 cm kuoppa, jonka pohjalla ei kiviä ole.

Kivikasasta A noin 35 m länsi-luoteeseen on toinen pieni kivikasa (B). Sen halkaisija on noin metrin, kivet ovat noin 20 cm kokoisia pyöreitä kiviä ja tämänkin keskellä on kolo. Kivikasa sijaitsee kalliopohjalla.

Kuoppa kivikasojen keskellä viittaa tukikiveyksiin, paikalla on mahdollisesti kulkenut sähkölinja.



SAM_4228: 28.9.2016. Mattotehdas 1, kivilatomus A. Kuvaussuunta N.



SAM_4247: 28.9.2016. Mattotehdas 1, kivilatomus B. Kuvaussuunta S.

2. Ala-Lemu 5

Muu kulttuuriperintökohde, kivirakenteet, rajamerkit

Koordinaatit: a) P=6704067, I=241114, b) P=6704046, I=241130

Koordinaattiselite: GPS-mittaus, tarkkuus +-5 m

Luetteloidut valokuvat: SAM_4257, SAM_4259

Tarkastus : 28.9.2016

A) lohkokiviä pienen kallionnyppylän päällä. Kivet ovat jäkälöityneitä ja osin samaloituneita ja levinneet noin 2*2 m alueelle. Kolme teräväkulmaista kiveä ovat linjassa ilmeisesti osoittamassa rajan suuntaa.

B) edellisestä runsaat 25 metriä kaakkoon on toinen, selkeämpi kivikeko, jossa on niin ikään pääasiassa lohkokiviä. Keskellä on kuoppa. Kivikeon halkaisija on runsas metri ja korkeus 30-40 cm. Se on tehty pienen kalliopaljastuman päälle.

Luultavimmin kyseessä ovat rajamerkit. Lännen suuntaan noin 25 metriä on kohde Ala-Lemu 4.



SAM_4259: 28.9.2016. Ala-Lemu 5, rajamerkki B.

3.

Sähkötolpan tukikiveys. Pienistä kivistä muodostunut runsaan metrin laajuinen sähkötolpan tukikiveys kallioiden välisessä matalassa notkossa, Yli-Lemun kartanolle johtavan tien varressa olevasta rakennuksesta kolmisenkymmentä metriä etelään.

Ei valokuvia.

6704221/242066

4.

Todenäköisesti sähkötolpan tukikiveys. Pienistä kivistä tehty tukirakenne, jonka keskellä on ilmeisesti ollut paksuhko tolppa. Avointa heinittynyttä maastoa. Ei valokuvia.

6703817/241252

5.

Sähkötolpan tukikiveys nykyisen sähkölinjan metsään raivatulla uralla.

Ei valokuvia

6704080/241258

6. Rajamerkki

Omakotitalosta noin neljäkymmentä metriä lounaaseen kalliolla on selkeä pysty-kivellä merkitty rajapiste.

6704090/242505

7. Ala-Lemun kartano, harva kivirivi

Tarkastettu 5.10.2016

Luetteloitua valokuvat: SAM_4491

6703837/241271

Ala-Lemun kartanolle vievän puistotien oikealla puolella on neljän rinnakaisen, harmaan ja hieman sammaloituneen kiven muodostama, aavistuksen kaareva rivi. Kivirivistä vielä kaksi metriä eteenpäin vielä yksi sammaloitunut ja maanpeit-



SAM_4491: 5.10.2016. Ala-Lemun kartano, harva kivirivi. Kuvaussuunta NW.

tämä kivi. Kivirivin pituus noin 2½ m. Kivirivin kanssa samassa linjassa on isompi kivi 10 ja 20 metrin päässä. Kaikki yhdessä ovat suorassa, viereiset tontin rajaa noudatteleva, melkein pohjois-etelä -suuntaisessa rivissä. Kyseessä on todennäköisesti rajaan liittyvät kivet – ei ehkä sen merkitsemiseen, vaan rajan pintaan siirretyistä kivistä.

Isojakokartassa raja on D-kirjaimella merkityn pienen tontin itäraja.

Inventoinnin aikana dokumentoitiin muutamassa paikassa pellonraivaukseen liittyviä röykkiöitä tai kivikasoja.

8.

Mahdollinen pellon vanhempaan laajuuteen liittyvä kivikasa jonkin matkan päässä nykypellon reunasta.

Ei valokuvia

6704662/242278

9.

Pienen kalliopohjaisen peltosaarekkeen reunalle on kerätty kiviä.

Ei valokuvia

6704592/242218

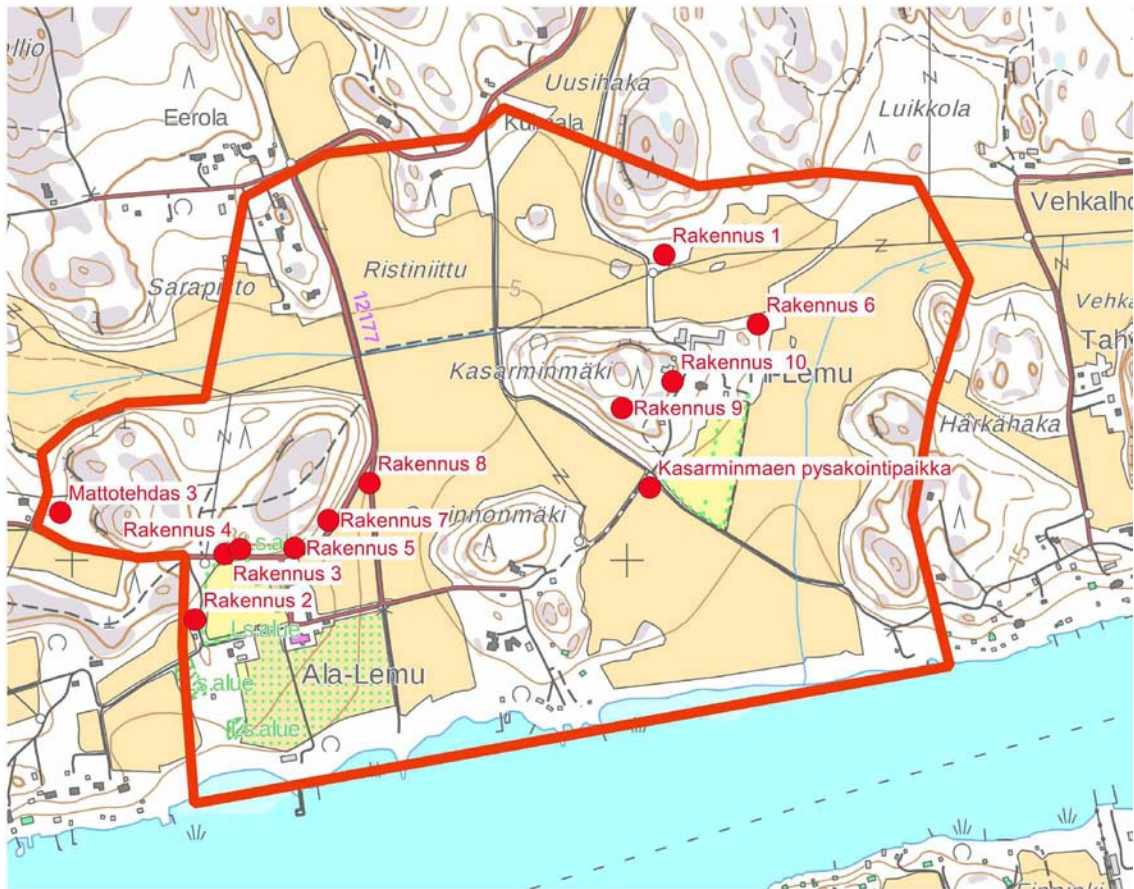
10.

Hevosharrastukseen nykyään käytettävän entisen peltoalueen reunalla kallioiden vieressä on parimetrinen kivikasa. Selvä peltoröykkiö.

Ei valokuvia

6703873/242423

5.4.2. RESENTIT RAKENNUSTEN POHJAT



Joko maastotöiden aikana tai esitöissä ilmakuvakartasta vuodelta 1973 havaittiin useita rakennuksen jäännöksiä, joita ei ole enää olemassa. Havaintojen ikää varmistettiin myös käyttämällä aiemmin mainittuja karttoja lisättyinä Maanmittauslaitoksen peruskartoilta vuosilta 155, 1968 ja 1981.

Seuraavat rakennukset havaittiin.

1. Rakennus 1

Koordinaatit: 6704550/242067

Kuvat: SAM_4306, SAM_4308, SAM_4311

Tarkastus 28.9.2016

Lohkokivistä tehty selkeä rakennuksen pohja, jossa näkyy huonetilan kivijalan lisäksi ilmeisesti eteisen kivijalkaa. Koko ehkä 4x4 m, mutta se on todennäköisesti vain osa rakennuksesta. Rakennuksen päällä on pari lahonnutta, melko kookasta hirttä. Kivijalka sijaitsee Yli-Lemuntien itäpuolella, tiestä noin 25 metriä, ulkoilureitin alkupään levennyksellä.

Kivijalan ja pellon välisellä alueella on muitakin mahdollisia kivijalan muita rakennusten osien jäännöksiä. Kaiken kaikkiaan alueella on runsaasti oleskelun merkkejä ja vuoden 1973 ilmakuvassa näkyikin 3-4 talousrakennusta sekä tällä alueella että pellon puolella.

Havainnot kartoista: peruskartat 1955 ja 1968: kaksi talousrakennusta vierekkäin, 1981: yksi isompi rakennus



SAM_4306: 28.9.2016. Rakennuksen 1 kivijalka. Kuvaussuunta S.

2. Rakennus 2

Koordinaatit: 6703893/241222

Kuvat: SAM_4488, 20161005_132750

Tarkastus 5.10.2016

Mahdollinen rakennuksen kivijalka Lemunniementien länsipuolella tien ja pellon väliin jäävällä heinittyneellä ja vesakoituneella joutomaalla. Paikalla on muutama lohkokivi ilmeisesti alkuperäisellä paikalla sekä runsaasti paikoiltaan siirrettyjä ja myös muualta tuotuja kiviä sekä maata. Suurin osa niistä on rakennuksen paikalla, mutta noin kymmenen metriä pohjoisluoteeseen on ainakin yksi erillinen kivikasa. Rakennuksen luonteesta tai koosta ei voi maastohavaintojen perusteella esittää luotettavia havaintoja, mutta rakennus ilmeisesti näkyy vuoden 1973 ilmakuvassa.

3. Rakennus 3

Koordinaatit: 6704011/241275

Luetteloidut valokuvat: SAM_4493, SAM_4494

Tarkastus 26.9.2016

Läntisimmän rakennuksen yksi seinä on aivan metsän rajassa maantienojan reunassa ja näkyy tielle. Kyseessä on isohkon rakennuksen perustus. Marja Anttilan viittaus saunaan ja kanalaan (ks. kohde 5.1.5., Ala-Lemu 3) sopivat paremmin tähän ja seuraavaan betonirakenteeseen.

Havainnot kartoista: peruskartoissa vuosilta 1955, 1968 ja 1981



SAM_4494: 26.9.2016. Rakennuksen 3 kivijalka. Kuvaussuunta S.

4. Rakennus 4

Koordinaatit: 6704020/241303

Luetteloitujen valokuvat: SAM_4500

Tarkastus: 5.10.2016

Edellisestä noin 25 m itään on hieman pienemmän rakennuksen betonista ja kivistä tehty kivijalka.

Marja Anttilan viittaus saunaan ja kanalaan (ks. kohde 5.1.5., Ala-Lemu 3) sopivat paremmin tähän ja edelliseen betonirakenteeseen.

Havainnot kartoista: peruskartta 1955, johon merkitty asuinrakennuksena.

5. Rakennus 5

Koordinaatit: 6704022/241401

Ei luetteloituja valokuvia

Tarkastus 29.9.2016

Edellisestä vajaat satakunta metriä itään on melko hajonnut rakennuksen betonista tehty kivijalka vastapäätä Ala-Lemun kartanon talousrakennusta. Maasto on erittäin tijeää vesaikkoa, jossa valokuvaus tai mittaus ei onnistunut.

Havainnot kartoista: peruskartoissa vuosilta 1955 ja 1968, joihin merkitty talousrakennuksena.

6. Rakennus 6

Koordinaatit: 6704425/242236

Ei luetteloituja valokuvia.

Tarkastus 27.9.2016

Ylä-Lemun kartanon päärakennuksesta koilliseen on ollut rakennuksia, joista vanhimmat näkyvät taistelua kuvaavissa kartoissa. Kartanosta vajaan 200 metriä koilliseen on yksi talousrakennus, jonka läheisyydessä on ehkä sen kivijalan kivistä ja maa-aineksesta koottu kasa nykyisellä hevoslaitumella. Havainnot kartoista: näkyy peruskartoissa vuosilta 1955 ja 1968

7. Rakennus 7

Koordinaatit: 6704072/241462

Ei luetteloituja valokuvia

Tarkastus 27.9.2016

Vuoden 1955 peruskarttaan on merkitty talousrakennus Lemuntien länsipuolelle kohtaan, jossa nykyään on jyrkkään rinteeseen tehtyjä hiekkakuoppia. Mahdollisesti alueella näkyneet lohkokivet liittyvät siihen, mutta kivijalkaa paikalla ei havaittu.

8. Rakennus 8

Koordinaatit: 6704139/241536

Luetteloidut valokuvat: 20161005_140600

Tarkastus 5.10.2016

Vuoden 1955 peruskarttaan on Lemunniemen tien itäpuolelle, sen ja Ala-Lemun kartanolle johtavaan Savinnonmäentiehen liittyvän peltotien kulmaukseen merkitty talousrakennus, jonka kivijalan jäännöksiä on näkyvissä.

9. Rakennus 9

Koordinaatit: 6704274/241991

Luetteloidut valokuvat: SAM_4468, SAM_4469

Tarkastus: 5.10.2016

Kasarminmäen laella, ehkä noin nelisenkymmentä metriä muistomerkillä luoteeseen on maastossa kevytrakenteisen rakennuksen kivijalka. Se muodostuu muutamasta luonnonkivistä tehdystä rakenteesta, jotka näyttävät olevan kolmessa vierekkäisessä rivissä. Keskimäinen lienee katonharjan tukirakenteiden perustuksia. Kyseessä on peruskartoissa näkyvä n talousrakennuksen perustus. Ilmakuvasa vuodelta 1973 näkyy paikalla rakennus, mutta se on juuri muistomerkin kohdalla ja todennäköisesti sen kiviä on käytetty muistomerkkiin. Muistomerkin pohjoiskoillisella puolella on lisää rakennukseen viittaavia jäännöksiä. Peruskartoissa 1955, 1968 ja 1981 on molempien kohdalle merkitty rakennus, muistomerkin kohdalla asuin- ja koordinaatein talletetussa kohdassa talousrakennus. Muistomerkillä nykyisin johtavaa tietä on pysty seuraamaan maastossa talousrakennukselle asti.



SAM_4469: 5.10.2016. Rakennuksen 9 perustuksia. Kuvaussuunta S.

10. Rakennus 10

Koordinaatit: 6704322/242082

Luetteloidut valokuvat: SAM_4358, SAM_4360

Tarkastus 29.9.2016

Yli-Lemun (tai Kreulan) kivimakasiinin perustus

Kartanon pihapiirissä, siitä runsaat 40 metriä länteen on hajonneen kivimakasiinin kivijalka. Rakennus lienee aikoinaan tarkoituksellisesti päästetty purkukuntoon ja siitä on jäljellä enää kulmikkaista kookkaista lohkokivistä tehty kivijalka laidunalueen keskellä. Kivijalka on neliömäinen, runsaat kymmenen metriä pitkä kumminkin päin ja se erottuu selkeästi korkeusmalli 2M:ssä, josta keskikoordinaatit mitattiin.

Rakennuksen ikä ei ole tiedossa, mutta se saattaa olla yli satavuotias.

11. Mattotehdas 3

Muu kulttuuriperintökohde, maarakenne, vallit

Koordinaatit: P=6704086, I=240979

Koordinaattiselite: Korkeusmalli 2m mitattu keskipiste

Luetteloidut valokuvat: SAM_4233, SAM_4239

Tarkastus 28.9.2016

Ilmeisesti melko resentti maavalli runsaat 30 metriä Lemuntiestä pohjoiskoilliseen ja noin 60 metriä viereisestä omakotitalosta itäkaakkoon metsän ja pusikoituneen piha-alueen rajalla. Rakenteen lounaiskulmassa on ilmeisesti rakennuksen



SAM_4360: 29.9.2016. Rakennuksen 10 eli kivimakasiinin perustuksen jäänteitä. Kuvaussuunta NE.



SAM_4233: 28.9.2016. Mattotehdas 3, resentin rakennuksen jäännöksiin kuuluvan betonitason pohjoispää. Kuvaussuunta ENE.

kivistä ja betonista tehty kivijalka. Vallien korkeus on enimmillään hieman toista metriä ja siinä on aukkopaikkoja. Vallin sisäpuolta on täytetty ainakin puutarhajätteellä.

Ilmakuvassa vuodelta 1973 näkyy paikalla rakennus, samoin peruskartissa vuosilta 1955, 1968 ja 1981.

12. Kasarminmäen pysäköintipaikka

muu kulttuuriperintökohde, asuinpaikat, rakennukset

Koordinaatit: P=6704131, I=242041

Koordinaattiselite: GPS-mittaus rakenteen keskeltä, tarkkuus +-5 m

Luetteloidut valokuvat: SAM_4117, SAM_4123, SAM_4126

Tarkastus 27.9.2016

Lemunniemen taistelun muistomerkin parkkipaikan vieressä, Kasarminmäen eteläkulmassa on tienristeyksen eteläpuolella rakennuksen jäännökset. Kyseessä on lehtipuita kasava viljelemätön alue pellonkulmauksessa tasamaalla.

Kiivijalan muodostavat 60-80 cm pituiset lohkotut pystykivet, joissa joissakin on lyhyitä poranjälkiä. Kiviä on selkeimmissä kohdissa pystyssä noin 2,5 m välein kolmessa rinnakaisessa rivissä, jotka ovat noin 3,5 metrin välein. Osa kivistä puuttuu. Kivirivit ovat luode-kaakko-suuntaiset ja pisin niistä on noin 12 m. Saarekkeen kaakkoisreunassa kiviä on aivan pellon pientareella ja niistä pari on aseteltu maanpinnan tasalla olevan tasapintaisen kiven päälle.

Lounaisimman seinän vieressä on suurin piirtein sen keskikohdalla ruohottunut kumpare, jonka kivirivin puoleinen reuna on tehty ladotuista tasasivuisista kivistä



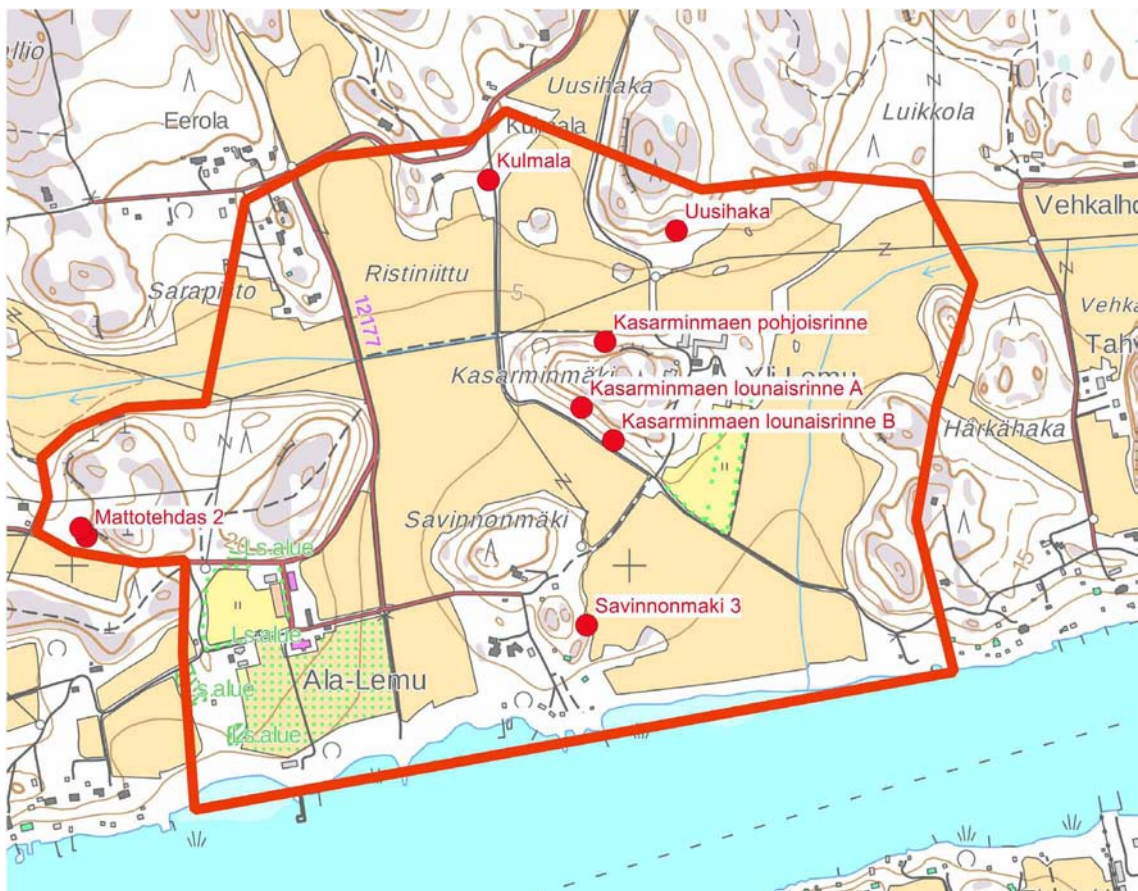
SAM_4123: 27.9.2016. Kasarminmäen pysäköintipaikka, resentiin rakennuksen sijaintipaikka. Kuvaussuunta E.

noin 40-50 cm korkeaksi. Toinen reuna on maanpinnan tasalla. Rakenteen leveys on noin neljä metriä. Kivet on 20-40 cm kokoisia, osa lohkokiviä ja niiden välissä on maata. Kyseessä on ilmeisesti ladon tms. kivisilta. Vastapäätä on ilmeisesti samanlainen, joskin vaatimattomampi kivisilta.

Paikalla näyttää olleen ainakin 12*7 m laajuinen talousrakennus, jossa oli iso kulkuaukko kummankin pitkän seinän keskellä ja jonka lattia on tehty pystykivien varaan maanpinnan yläpuolelle. Vuoden 1973 ilmakuvassa paikalla erottuu noin 22x15 m kokoinen, luode-kaakko-suuntainen rakennus, jota ei myöhemmissä kartoissa enää näy. Rakennus näkyy myös mm. vuoden 1955 peruskartassa talousrakennukseksi merkittynä. Vanhempien karttojen mukaan kohdassa ei ole tätä aikaisemmin ollut rakennusta.

5.4.3. KUOPPAJÄÄNTEET

Inventoinnin aikana dokumentoitiin vaihtelevalla tarkkuudella useita kuoppakohdeita. Ylipäätään alueella on melko lukuisasti erilaisia kuoppia, osa melko isoja hiekkakuoppia, kuten Ylä-Lemun kartanolle johtava Lehmuskujan ja ulkoilureitin risteyskohdassa (ks. 5.4.2.1. Rakennus 1). Paikalla on useamman metrin korkuinen säännöllinen rinne, jonka perusteella maata on otettu arviolta ainakin tuhat-nen neliön alalta paikoin useampi metri. Tämä alue on myös keskeinen taistelun tapahtumien kannalta, joten oletettavasti osa aikaisemmista, taisteluun liittyvistä löydöistä voivat olla peräisin täältä. Ajatusta maanotosta tukee myös se, että Turun maakuntamuseolta saadussa metallinetsinaineistossa alueelta ei lainkaan löytöjä, vaikka niitä lähiympäristöstä on tehty runsaasti. Isohkoja hiekkakuoppia on myös Lemuntien varressa olevan metsäalueen reunassa (ks. 5.4.2.7. Rakennus 7).



Seuraavista kuoppajäänteistä on tarkemmat tiedot:

1. Mattotehdas 2

Koordinaatit: a) P=6704052, I=241026, b) P=6704067, I=241016

Koordinaattiselite: GPS-mittaus. Mittaustarkkuus +5 m.

Luetteloituvat valokuvat: SAM_4241, SAM_4243

Tarkastus 28.9.2016

Kivikasasta a (kohde 5.4.1.1.) noin 5 m metsään päin sijaitsee kuoppa (a) 2x2 m, jonka reunalla kaksi sammaleen peittämää 20x40 cm luonnonkiveä ja saniaisia. Edellisen läheisyydessä on toinen kuoppa (b) on noin 60 m Lemuntiestä pohjoi-

seen isojen kuusten juurella – yksi kuusi kasvaa melkein kuopan pohjalla. Se on 3*3m kokoinen, noin metrin syvyinen loivareunainen rakenne, jonka reunalla on kolme 60*80 cm kokoista luonnonkiveä ja muutama pienempi, 30*40 cm kokoinen sammalen ja karikkeen peitossa oleva kivi. Kuopan vieressä kuusen alla myös iso 100x200 cm maakivi.

2. Savinnonmäki 3

Koordinaatit: P=6703893, I=241923

Koordinaattiselite: itäkulman GPS-mittaus, tarkkuus +-4 m

Luetteloidut valokuvat: SAM_4147, SAM_4163, SAM_4165

Tarkastettu 27.9.

Savinnonmäen itälaidassa on noin 100 m tien eteläpuolella, pellon reunassa olevan kallion kyljessä on neliön muotoinen maarakenne. Se on ison kuusen juurella savivallien (kairanäyte) ympäröimä nelikulmainen, ulkomitoiltaan n. 8x6 m laajuinen rakenne, jossa vallien keskellä on kuoppa. Vallien leveys on noin 1,5 m. Rakenteen ylärinteen puoleinen lounaisvalli on miltei maanpinnan tasalla, muut erottuvat selkeästi. Alueelle johtaa kallioiden välissä oleva kulkuväylänä käytetty notkelma, jonka toisessa päässä on nykyinen asutus. Kuoppa vaikuttaa lähinnä kotieläinten juottopaikaksi tehdyltä. Tämän kuopan luoteispuolella, siitä noin 20 metrin päässä metsän laidassa on kaksi halkaisijaltaan runsaat parimetristä selkeää kuoppaa. 6703901/241908 (itäisempi)



SAM_4147. 27.9.2016. Savinnonmäki 3, maavallin ympäröimä nelikulmainen kuoppaäänne. Kuvaussuunta E.

3. Kulmala

Koordinaatit: P=6704691, I=241747

Ei valokuvia

Tarkastettu 5.10.

Pienehkö soikea kuoppa loivasti viettävässä metsämaastossa Lemuntieltä erka-
nevan Kasarmintien länsipuolella.

4. Uusihaka

Koordinaatit: P=6704600, I=242084

Luetteloidut valokuvat: SAM_4320

Tarkastettu 28.9.

Uusihaka-nimisen peltolohkon länsipuoleisella metsäalueella on tutkimusalueen pohjoisosassa noin 3x3 m laajuinen kuoppa melko jyrkässä kallionalusrinteessä sekametsässä. Kuopan reunoilla ei ole valleja, joten maa-aines on viety pois siitä. Kuopan eteläreuna on maanpinnan tasalla ja koska kuopan pohja on kuta-
kuinkin vaakatasossa, pohjoisreunan syvyys on noin metrin. Reunat ovat laakeat. Kuopan pohjaa tutkittiin kairaamalla ja metallinpaljastimella, mutta maa-aines vaikutti luontaiselta.

Alue on kuitenkin tutkimusalueen sitä osaa, joka on toiminut taistelun näyttämönä molempina päivinä. Luetteloituja musketinkuulat on löytynyt runsaasti alarinteestä noin kuopasta noin 30-40 metriä etelään ja kaakkoon.



SAM_4320: 28.9.2016. Uusihaka, kuoppajäännös metsäisessä rinteessä. Kuvaussuunta S.

5. Kasarminmäen pohjoisrinne

Koordinaatit: P=6704401, I=241956

Ei valokuvia.

Tarkastettu 28.9

Kuoppa aivan ulkoilureitin eteläpuolella, Kasarminmäen pohjoisrinteen alaosassa alueella, jolla on muutenkin paljon maanoton merkkejä. Ne saattavat liittyä ainakin osittain ulkoilureitin rakentamiseen, sillä sen paikalle on ajettu maata ja paikoin pohjan kovikkeena on käytetty tiiliä/tiilimurskaa.

Kuoppa on alueella, joka toimi taistelun näyttämönä molempina päivinä, mutta lienee niitä paljon nuorempi.

6. Kasarminmäen lounaisrinne A

Koordinaatit: P=6704283, I=241914

Ei valokuvia.

Tarkastettu 28.9.

Kasarminmäen lounaisrinteen yläosassa lähellä lakialueen kalliota on kuoppajäänne. Sen halkaisija on noin kaksi metriä. Vieressä on isohkoista luonnonkivistä muodostunut harva kivrivi.

Liittyy mahdollisesti läheiseen rakennuksen jäänteeseen (kohde 5.2.4.9).

6. Kasarminmäen lounaisrinne B

Koordinaatit: P=6704224, I=241971

Ei valokuvia.

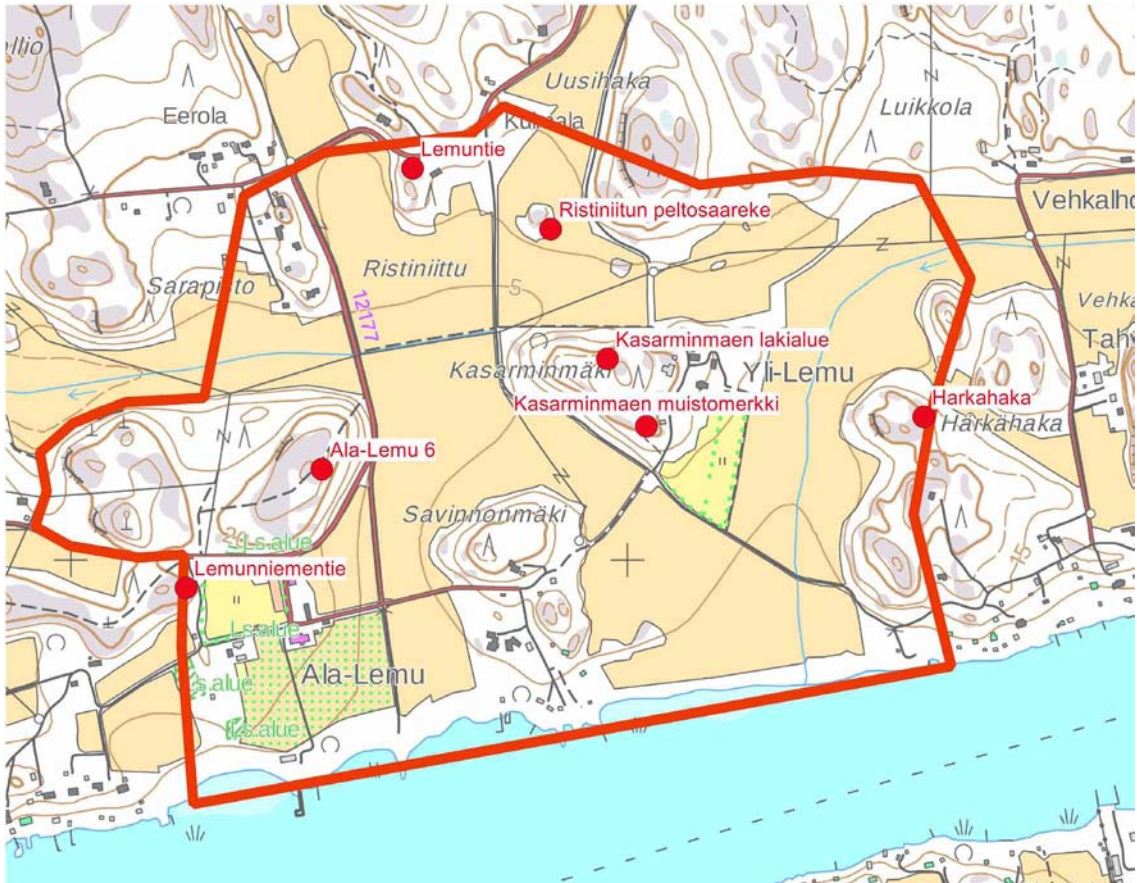
Tarkastettu 28.9

Edellisestä runsaat 80 metriä kaakkoon saman rinteiden loivemmassa ja myös maastollisesti avoimemmassa rinteessä on noin 3*1,5 metrin laajuinen soikea säännöllinen, runsaat puoli metriä syvä kuoppa.

Tämäkin saattaa liittyä rakennukseen 5.2.4.9.

5.4.4. LOUHOKSET

Monin paikoin todettiin kallioissa merkkejä kivenlouhinnasta. Ne lienevät sekä kotitarpeiseksi harjoitun että hieman laajamittaisemman louhinnan muistoja. Myös louhinnassa käytetyt välineet ovat vaihdelleet, päätellen siitä, että joissakin poranjäljet olivat parin sentin levyisiä ja enimmillään kymmenen sentin syvyisiä, osa taas oli viisikin senttiä leveitä ja parikin metriä syviä. Myös louhosten koko vaihteli, joissain paikoin oli otettu vain vähän kiveä, joissain paikoin oli seinämän korkeus pari-kolme metriä ja pituuskin alun toistakymmentä.



Seuraavista louhospaikoista on tietoja:

1. Kasarminmäen lakialue

Koordinaatit: P=6704361, I= 241964 (eteläpää, louhos jatkuu mittapisteestä pohjoiseen)

Ei valokuvia.

Tarkastettu 28.9

Kasarminmäen lakialueen kallion länsireunassa on laajan louhinnan merkkejä. Louhitun seinämän alapuolella näyttäisi olevan jonkinlainen tasanne ehkä työskentelyä tai raaka-aineen poiskuljettamista varten.

2. Kasarminmäen muistomerkki

Koordinaatit: P=6704240, I=242034

Ei valokuvia.

Tarkastettu 5.10.

Pieni poraamalla louhittu kallion seinämä muistomerkin itäpuolella. Korkeus ja leveys noin puolitoista metriä.

Liittyy mahdollisesti läheiseen rakennuksen jäänteeseen (kohde 5.2.4.9).

3. Härkähaka

Koordinaatit: P=6704257, I=242532

Ei valokuvia.

Tarkastettu 28.9.

Härkähaka-nimisen metsäisen kallialueen pohjoispäässä, melko tasaisessa maastossa on ilmeisesti louhimalla rikottu kivi.

4. Ristiniitun peltosaareke

Koordinaatit: P=6704594, I=241862

Ei valokuvia.

Tarkastettu 28.9.

Lohkokiviä pienen peltosaarekkeen kaakkoisosassa – joko paikalla olleita isompia kiviä on lohkottu tai sitten kivet ovat peräisin muutaman metrin päässä näkyvästä mahdollisesti louhitusta matalasta kalliosta.

5. Lemunniementie

Koordinaatit: P=6703950, I=241207

Ei valokuvia.

Tarkastettu 28.9.

Melko korkea ja useamman metrin mittainen polveileva louhos avokallion reunassa.

6. Ala-Lemu 6

Koordinaatit: P=6704163, I=241451

Koordinaattiselite: Peruskartalta mitattu

Luetteloidut valokuvat: SAM_4275

Tarkastus 28.9.2016

Kymmenkunta metriä kivipöydästä Ala-Lemu 3 koilliseen erottuu pienen kallion teräväreunaisessa leikkauksessa neljä kahdeksan sentin mittaista poranjälkeä noin 20 cm välein allekkain. Leikkauksen korkeus on noin 140 cm.

7. Lemuntie

Muu kulttuuriperintokohde, työpaikat, louhokset

Koordinaatit: P=6704703, I=241614

Koordinaattiselite: GPS-mittaus keskeltä, louhittu seinä jatkuu 5 m lounaaseen ja koilliseen, tarkkuus +/- 5 m

Luetteloidut valokuvat: SAM_4375

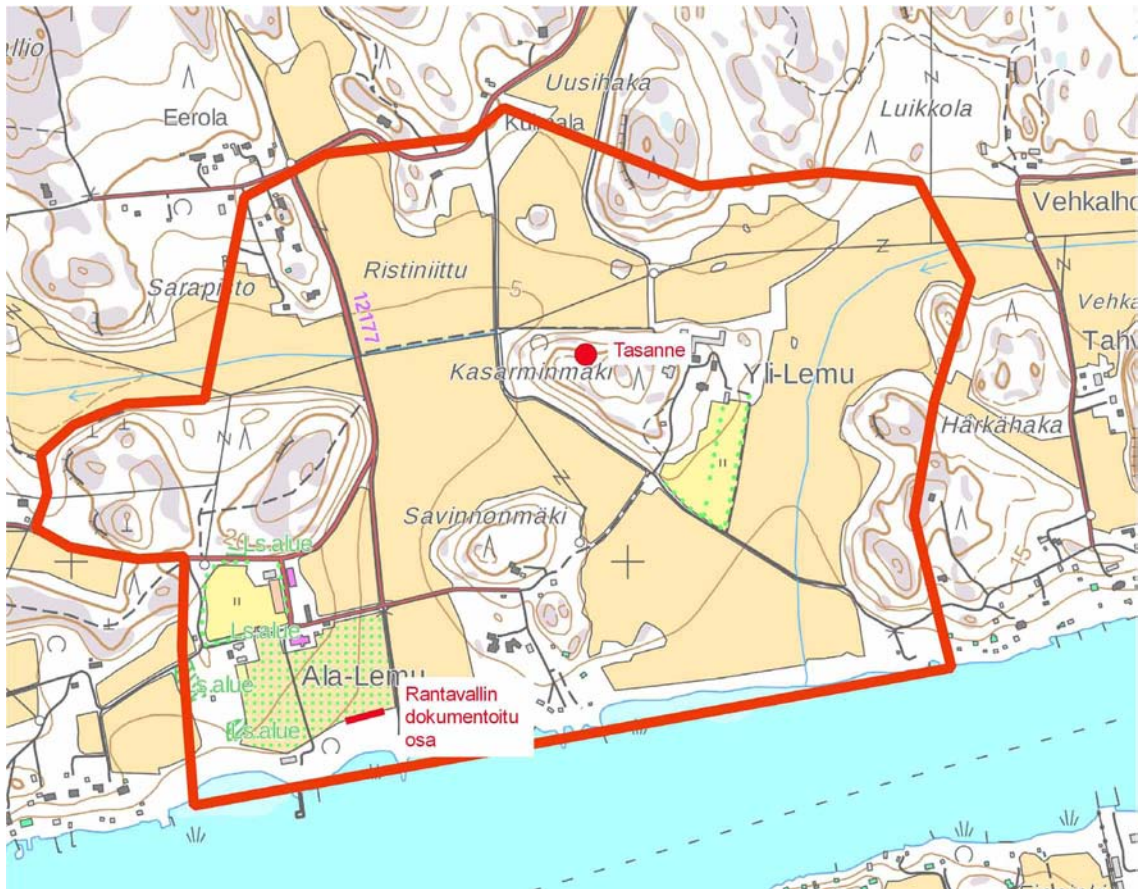
Tarkastus 29.9.2016

Aivan Lemuntien mutkassa, tien eteläpuolella, on tiellekin näkyvä louhos. Se on noin 10 metriä pitkä ja 1,2-1,3 m korkea. Leikkauksen juurella on louhittuja teräviä lohkareita melko paljon, koot 80x100 cm ja 40x60 cm. Eteläpäässä näkyy kaksi räjäytyspanokselle tehtyä noin viisi senttiä leveää poranreikää.



SAM_4375: 29.9.2016. Lemuntie, louhosalue aivan tien vieressä. Kuvaussuunta N.

5.4.5. LUONNONMUODOT



Varsinkin yksi luonnonmuoto vaatii huomiota taisteluun liittyen, nimittäin Kuusistonsalmen pohjoinen rantavalli. Se on selkeä ja erottuu hyvin mm. korkeusmallissa. Osittain sitä käsiteltiin jo Ala-Lemun kartanon vallitusten yhteydessä, koska kirjallisten tietojen perusteella ruotsalaiset pakenivat sen suojiin taistelun toisena päivänä ennen vetäytymistään.

Toinen seikka on se, että Ala-Lemun kartanon kohdalla rantavallin ja kartanon välinen omenapuutarha on silmiinpistävä tasainen ja sellaisena eroaa huomattavasti vallin ja Kuusistonsalmen rannan välisestä alueesta. Syntyy vaikutelma, että aluetta on tasattu ja ehkä täytettykin, jolloin alueella mahdollisesti olleet haudat on peitetty.

Puutarhan rantavallia dokumentoitiin 27.9.2016 noin 65 matkaa kartanon eteläkaakkosella puolella. Selkeä, runsaan metrin korkea valli on kairaustulosten perusteella tiukkaa savea. Vallin eteläpuolella maasto on epätasaista ja vahvasti heinittynyttä, lähempänä Kuusistonlahden rantaa on sekametsää. Pohjoispuolinen alue omenapuutarhaa ja aivan tasaista maastoa, jossa ei esimerkiksi vanhoja pelto-ojia näy, vaikka isojakokartan mukaan niitä on kartanon ja rantavallin välissä ollut.

Itäisempi mittapiste: 6703730/241557, läntisempi: 6703715/241499

Toinen luonnonmuoto on poikkeuksellisen tasainen alue Kasarminmäen lakialueen pohjoisreunalla metsämaastossa. Paikalta olisi ilman puustoa erinomainen näköala Ristiniitun peltoaukean taistelupaikalle. Metallinetsin- ja kairaustutkimukset eivät kuitenkaan osoittaneet käytön merkkejä paikalla.

Koordinaatit: 6704367/241924



*SAM_4180: 27.9.2016. Kuusistonsalmen rantavallia Ala-Lemun kartanon eteläpuolella.
Kuvaussuunta E.*

6. YHTEENVETO

Lemunniemen kaavoitukseen liittyen osalla aluetta suoritettiin täydentävä arkeologinen inventointi syys-lokakuun vaihteessa. Työn keskeiseksi tavoitteeksi oli määritelty hahmotella Suomen sodan aikaiseen Lemunniemen taisteluun 19.-20.6.1808 liittyviä ilmiöitä maisemassa, mutta kaikki maastotyön aikana tavatut rakenteet dokumentoitiin. Työtä valmisteltiin kartta-analyyseilla, joissa erityyppisiä vanhoja karttoja sekä uusia paikkatietoaineistoja siirrettiin nykykartalle maastotöitä varten. Esitöiden aikana selvitettiin taisteluun liittyvistä kirjallisista kuvauksista tapahtumien aikajärjestys ja sijoittuminen alueella.

Kenttätöissä aikaisemmin tunnetut, muinaisjäännösrekisteriin merkityt kohteet tarkastettiin ja muutamien sijaintia pystyttiin tarkentamaan aiemmasta. Kartta-aineistosta tehtyjen havaintojen perusteella tarkastettiin rakennusten paikkoja, maavalleja ja kuoppia sekä aikaisemmin tehtyjen, taisteluihin liittyvien metallinetsintöiden löytöalueita. Varsinkin alueen kalliomäet käytiin tarkasti läpi huolimatta siitä, että ne aikaisemmissa inventoinneissa oli jo tarkastettu. Työ tehtiin pääasiassa pintahavainnointina, jossa todettuja kohteita tarkasteltiin tarkemmin kairausnäytteitä ottamalla ja tekemällä metallinpaljastimella etsintöjä.

Alueelta löydettiin kaksi aiemmin tuntematonta historiallisen ajan asuinpaikkaa, jotka ovat säilyneet ilmeisesti melko hyvin. Molemmat saattavat ajoittua jo 1700-luvun puolelle, mutta lienevät olleet olemassa myös taistelun ajankohtana. Lisäksi muihin havaintoihin saattaa sisältyä myös jo näin vanhoja kohteita. Vanhin



SAM_4162: 27.9.2016. Yleiskuva Savinnonmäen itälaidasta. Savinnonmäen 1 inventoinnissa löydetty historiallisen ajan asuinpaikka sijaitsee metsänrajassa tien kummankin puolen. Kuvaussuunta SE.

tunnettu kohde tutkimusalueella on varhaisrautakautinen, jo vuonna 2003 löydetty rökkiö. Aikaisemmin on alueelta todettu tummatulikukkaa, joka yhdessä nyt havaitun sikoangervon kanssa saattaa kieliä rautakautisesta oleskelusta alueella. Tästä ei kuitenkaan löydetty jälkiä ja vanhinta kerrostumaa alueen maisemassa edustanevat Sovinnonmäentien, Yli-Lemuntien ja Hantuntien linjaukset, joista ensinmainittu on yhdistänyt kartanot. Kartanoista ovat ensimmäiset kirjalliset maininnat 1400-luvulta.

Inventoinnin eräiksi tavoitteiksi asetettiin ensinnäkin hahmottaa tutkimusalueelta parhaiten taistelua kuvaavia maiseman elementtejä ja toiseksi määrittää Lemunniemen taistelulle jokin raja-alue muinaisjäännösrekisteriin. Lisäksi tavoitteena oli paikallistaa alueella oletettavasti olleen joukkohaudan sijainti.

Lemunniemen taistelun joukkohaudat

Lemunniemen maihinnousu tehtiin illalla 19.6.1808 Ala-Lemun kartanon ja Honkaniemen välisellä rantakaistaleella, jossa varsinkin Ala-Lemun kartanon edustalla on korkeat rantavallit ja rantautuminen arvatenkin helpompaa ja suojaisempaa kuin idempänä. Taisteluita käytiin puoleenyöhön asti tutkimusalueesta pohjoiseen Sauhuvuoren metsäalueella ja sen pohjoispuolisella peltoalueella. Ruotsalaisten ensinmäisen vetäytymisen jälkeen taisteluita käytiin Ylä-Lemun kartanon pohjoispuolella Kasarminmäen melko jyrkällä rinteellä sekä sen edustan peltoalueella ja Sauhuvuoren eteläosassa. Varsinkin tältä viimeksi mainitulta, tutkimusalueeseen kuuluvalla alueella on löydetty runsaasti musketinkuulia. Taistelu alkoi pienen tauon jälkeen uudestaan yöllä ja Sauhuvuoren maastoon edenneet ruotsalaiset vetäytyivät uudestaan kartanoiden tuntumaan. Tämän jälkeen taistelu juuttui paikoilleen, kunnes Ala-Lemun kartano ammuttiin tuleen ja ruotsalaiset joutuivat suojautumaan rantatörmän taakse. Ruotsalaiset vetäytyivät taistelualueelta puolen päivän aikoihin.

Taisteluun liittyvissä kuvauksissa mainitaan, että Ala-Lemun kartanon rannassa aloitettiin vallitustyöt välittömästi maihinnousun alkaessa. Niiden rakentamisessa käytettiin tuulimyllystä purettuja puita; mahdollisesti kyseessä on isojakokartassa Savinonmäelle merkitystä tuulimyllystä. Se on oli kaempana varsinaista taistelualueista kuin sotakarttoihin Kasarminmäelle merkitty tuulimylly. Jälkimmäistä on ehkä voitut käyttää maamerkinä taistelun aikana. Ala-Lemun rannassa sijaitsevat maakummut on katsottu em. vallituksiksi ja lienevät toimineetkin niiden osana. Kuitenkin isojakokartassa ajalta juuri ennen taistelua ei niiden kohdalla ole peltoa, joten kyseessä lienevät alkujaan luonnonmuodot. Niissä on kuitenkin selkeästi havaittavia muokkauksen merkkejä ja uutena kohteena inventoinnin aikana löydetty suorakulmainen vallitus voisi kokonaisuudessaan olla taistelun aikana rakennettu.

Joukkohaudoista ei ole olemassa varmaa viranomaisten tms. tekemää kirjallista lähdetä, vaan kaikki maininnat ovat muistitiedon kirjaamisia. Ilmeisesti ne ovat näistä lähteistä jälleen siirtyneet osaksi suullista perinnettä. Useammassa lähteessä tuli vastaan kaksi mainintaa sijaintipaikoiksi, joko Yli-Lemun kartanon puutarha, jossa oli nähty rautaristejä, tai Ala-Lemun kartanon maalla olevat kummut. Yli-Lemun liittyy Suomen kartanot II –teoksessa kartanon kuvauksessa maininta sotilashaudoista, mutta mitään lähdeviitettä sille ei esitetä. Vanhassa



SAM_4372. 29.9.2016. Yleiskuva Ristiniitun peltoaukean yli kohti Sauhuvuoren metsäaluetta. Etualalla Lemuntie. Kuvaussuunta WSW.

Hakkapeliitta -lehdessä on Ala-Lemussa asuneen rouva Edla Reinin muistelmia vanhempiensa pakomatkasta ja paluusta Lemun taistelun yhteydessä: ”sinä päivänä vanhemmat kävivät Lemussa ja löysivät monta pientä kumpua. Pian tiesivät he, mitä ne kätkivät, kun he näkivät milloin venäläisen milloin ruotsalaisen nutunliepeen pilkistävän mullasta, vieläpä kiireessä oli jokin käsi tahi jalka unohtunut maan päälle”.

Molemmissa tapauksissa herää kysymys hautaajista. Koska ruotsalaiset olivat poistuneet, kyseeseen tulevat paikalliset siviilit, ruotsalaiset sotavangit tai venäläiset sotilaat. Seuraava kysymys on, että miksi tehtiin pieniä hautoja eikä isompaa joukkohautaa. Kyseessä oli kesäaika, jolloin vainajien mätäneminen luultavasti alkoi nopeasti ja toisaalta, kuten Marja Anttila vuoden 2003 kertomuksessaan toteaa, maapeite on pääosin alueella ohut eikä isolle joukkohaudalle ehkä ollut soveliasta paikkaa. Rautaisten ristien kysymystä yritettiin selvittää Ulla Moilasen johtaman metallinetsintäkurssin aikana. Risteistä liikkui tieto, että ne pystytettiin upseerien haudoille. Wikipedian perusteella taistelussa kuoli yksi ruotsalainen ja kaksi venäläistä upseeria, joten rautaristejä on ehkä ollut muidenkin haudoilla, jos tarinassa on perää.

Lähtökohdat selvitykselle olivat siis hyvin niukat ja se oli yhtenä syynä siihen, ettei laajempiin kaivauksiin ryhdytty. Inventoinnin aikana tehtiin kuitenkin se havainto, että Ylä-Lemun kartanon puutarhassa vamasti on ainakin metrin verran täyttömaata ja melko varmasti myös Ala-Lemun omenapuutarhassa. Ehkä haudat on myöhemmin peitetty. Inventoinnin jälkeen ei sotilaisen hautauksiin ole esittänyt yhtään aikaisempaa enempää tietoja.

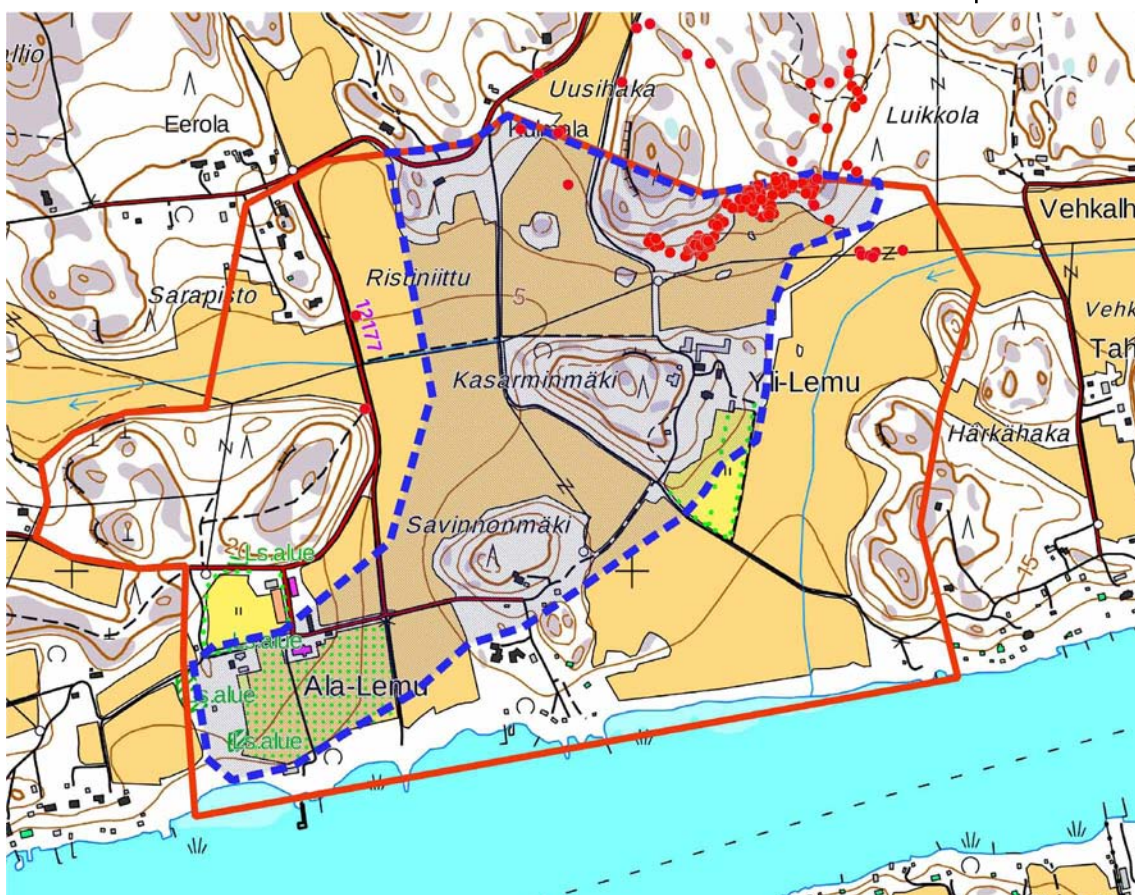
Taistelua kuvaavat alueet tutkimusalueella

Inventoinnin jälkeen on mahdollista osoittaa muutama nykymaiseman elementti, jotka ovat olleet olemassa jo taistelun aikaan: Sovinnonmäentie, kartanot, Kuusistonlahden rantavallit, inventoinnissa löydetyt Savinnonmäki 1:n ja Ristiniitun asuinpaikat sekä Ala-Lemun kartanon vallitukset.

Nämä kaikki liittyvät myös taistelua kuvaaviin karttoihin merkkittyihin tapahtumiin. Vallitukset, Ala-Lemun kartanon ympäristö ja Savinnonmäki 1:n asuinpaikka sekä sen lähelle isojakokarttaan merkitty tuulimylly kuvaavat taistelun alkua, maihinnousua rantavallin ja vallituksen suojissa. Edelleen osa sotajoukoista vetäytyi tätä kautta.

Itse taisteluun liittyy tutkimusalueen pohjoisosa, jossa sen keskeisen osan muodostaa Kasarminmäen länsipuolella pellon läpi kulkeva Hantuntie. Sitä ja sen latoja pitkin etenivät sekä ruotsalaiset että venäläiset molempina päivinä. Ristiniitun asuinpaikan pihan läpi on tehty sotaliikkeitä ja Sauhuvuoren eteläreunasta on runsaasti taisteluun liittyviä metallinetsinlöytöjä. Vaikka osa alkuperäisestä maisemasta onkin maanoton myötä tuhoutunut, on kyseessä kuitenkin taistelua kuvaava alue, jossa ilmenevät sekä hyökkäjien että puolustajien toimet. Metsänreunassa on suojauduttu ja peltoja pitkin hyökätty.

Alueita yhdistävä tekijä on Sovinnonmäen tien linjaus, joka yhdistää sekä tukieitä taistelualueita aina maavalleilta Sauhuvuoren etelärinteelle. Sitä pitkin liikkui-



Kartta, johon sinisellä on rajattu maihinnousu- ja taistelualueita kuvaavat maiseman osat. Pisteet ovat taisteluun liittyviä metallinetsinlöytöjä.

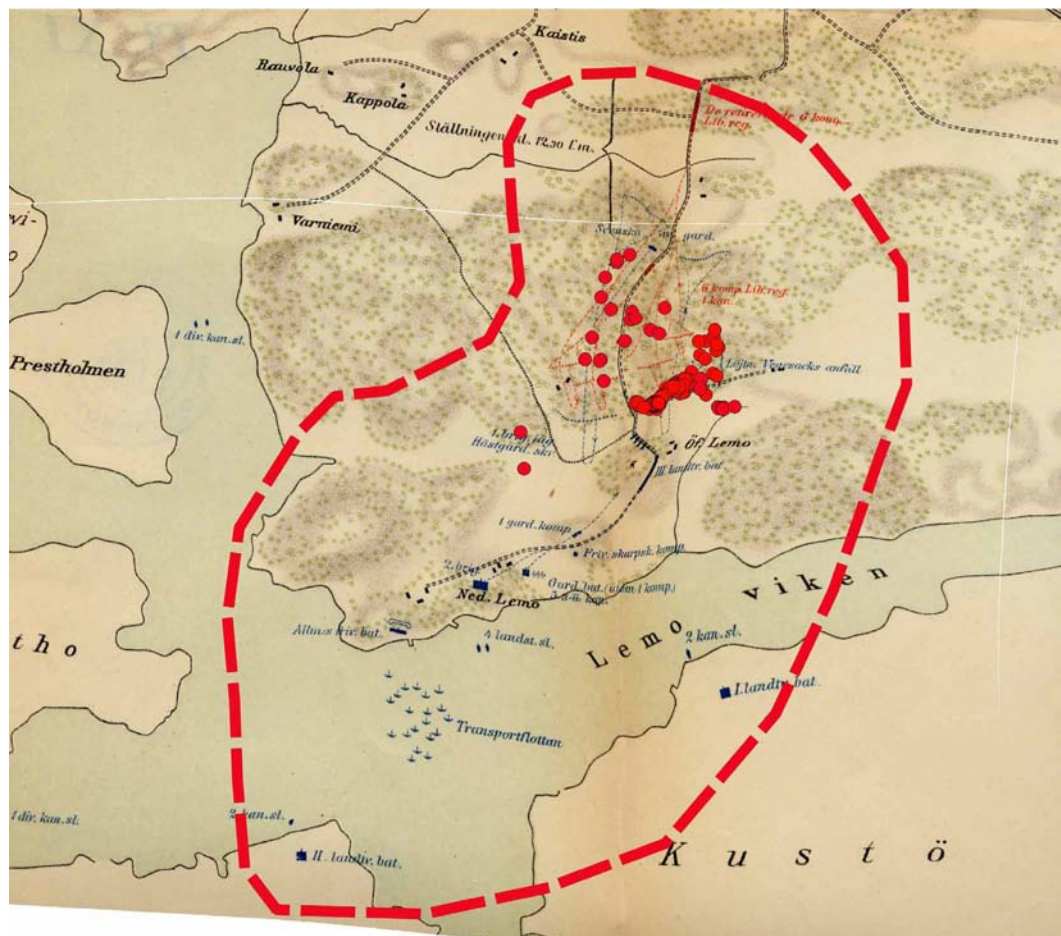
vat sotilaat taistelualueelle ja sieltä pois. Lisäksi siltä aukeaa Savinnonmäen kohdalla hyvä näkymä taistelualueen yhteen keskeiseen tapahtumapaikkaan Hantuntien ympäristössä. Näkymä, jossa tukialueelta pystyisi tarkastelemaan esteettä sekä puolustajien että hyökkäijien maisemaa, kuvaisi ehkä parhaiten taistelun kulkua nykymaiseman kannalta tarkasteltuna.

Muinaisjäännösrekisterin kohde Lemunniemen taistelupaikka 1000026589

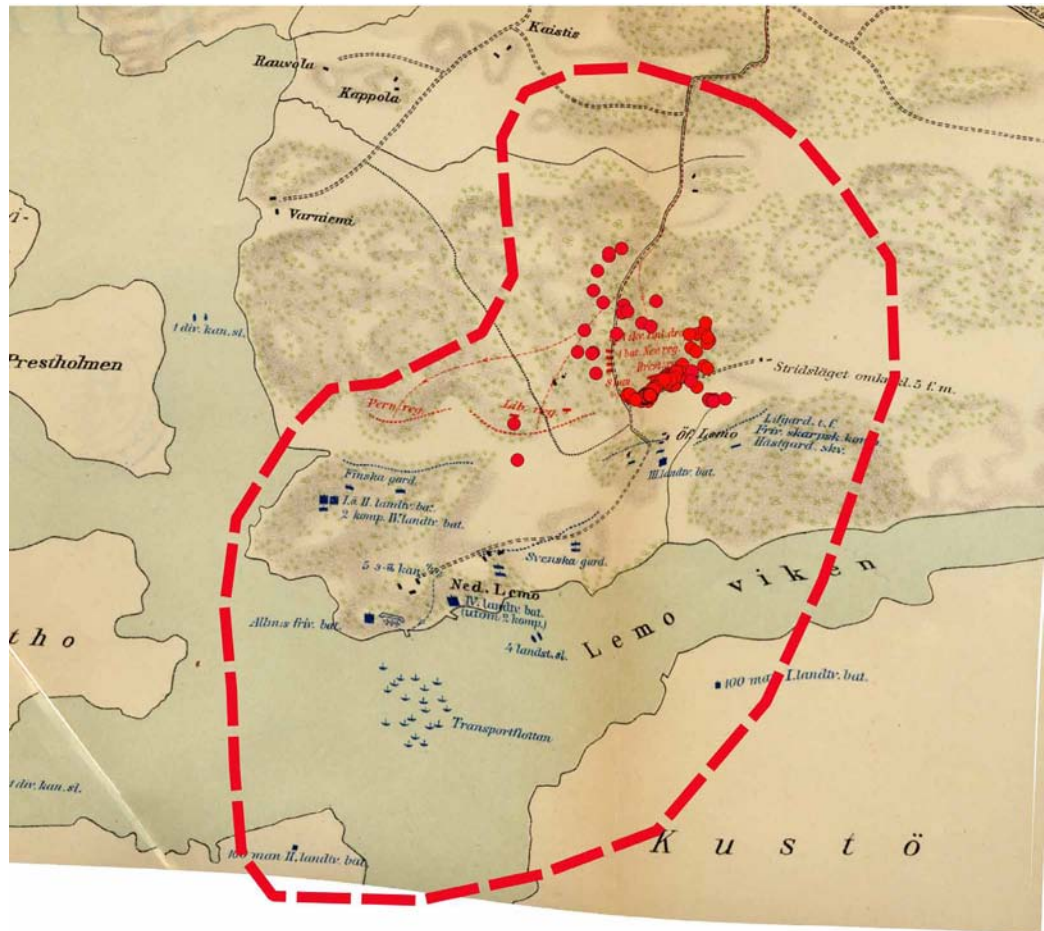
Yhtenä tavoitteena oli esittää muinaisjäännösrekisterin kohteelle Lemunniemen taistelupaikka 1000026589 rajaus. Maastotarkastuksin läpikäyty tutkimusalue käsittää vain ehkä neljäsosan koko taistelualueen laajuudesta, joten loppuosan rajaus tehdään taistelua kuvaavien karttojen sekä tutkimusalueen ulkopuolisten metallinetsintöjen perusteella.

Rajaus ja sen perusteet esitetään oheisissa kartoissa, joissa mainittujen kriteerien perusteella on rajattu noin 7,9 neliokilometrin laajuinen alue. Se pitää sisälleen mantereen taistelualueen, maihinnousurannan ja -laivaston sekä Kuusiston luoteiskulman ja Kaksikerran koilliskulman tukiosastojen sijoitusalueet.

Turussa 7.11.2016 FM Jouko Pukkila

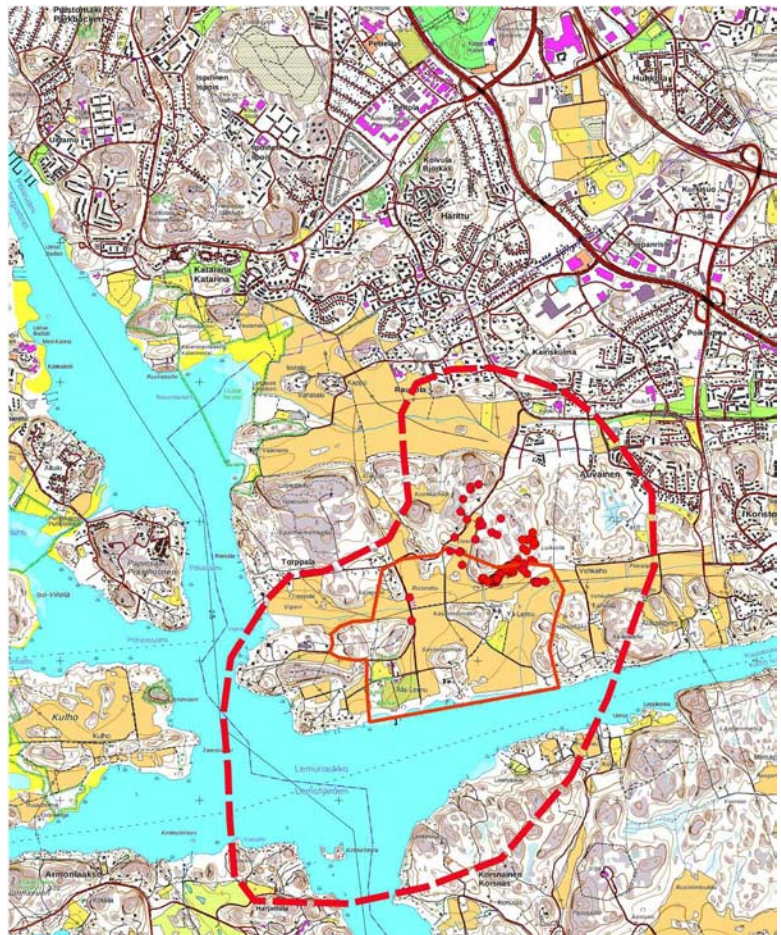


Ensimmäisen päivän taisteluita kuvaava kartta, metallinetsintöjä ja niiden perusteella tehty ehdotus Lemunniemen taistelupaikan rajaukseksi.



Ylhäällä: toisen päivän taisteluita kuvaava kartta, metallinetsinlöydöt ja niiden perusteella tehty ehdotus Lemunniemen taistelupaikan rajaukseksi.

Oikealla: inventointihavaintojen, kartta-analyysin ja metallinetsinlöytöjen perusteella tehty ehdotus Lemunniemen taistelualueen rajauksesta peruskartalla. Lisäksi kartassa inventointialueen rajaus kuvaamassa sen suhdetta koko taistelualueen laajuuteen.



Lähteet:

Kirjalliset lähteet:

Alanen Timo - Kepsu Saulo - Kuninkaan kartasto Suomesta 1776-1805. Konungens kartverk från Finland. SKS 1989.

Anttila, Marja 2003: Kaarina Lemunniemi. Arkeologinen inventointi 2003.

Brusila, Heljä 2000.: Ala-Lemun kartanon tykkipatteri. Tarkastuskäyntiraportti.

Berg, Lars Otto ja Norman, Hans: Landsättningen vid Lemo 19-20 juni 1808. Enköping : Upplands regementes historiekommitté, 2008

Gradistanac, Juhani 2016: Lemun taistelupaikan metallinilmaisintojen luettelo - loppuraportti.

Lappalainen, Wolke, Pylkkänen: Suomen sodan historia 1808–1809. Suomalaisen Kirjallisuuden Seura / Karttakeskus, 2008 (venäläisten liikkeitä kuvaava venäläinen kartta sivulla 10. Alkuperäinen kartta: KrA Topografica Sveriges krig 18.219)

Lehtonen, Kaisa 1998: Kaarinan inventointi.

Moilanen, Ulla 2014: Kaarina, Yli-Lemun kartano. Metallinilmaisinkartoitus 8.11.2014.

Mäkelä, Pentti 1997: Kaarinan kunnan historia (isojakokartta sivulla 66).

Pylkkänen, Ali: Kaarinan Lemunniemen taistelu osana Suomen sotaa 1808. Dos., FT Ali Pylkkänen 6.11.2007 ruotsalaisuuden päivänä

Digitaaliset lähteet

https://fi.wikipedia.org/wiki/Lemun_taistelu

<http://opaskartta.turku.fi/ims/> (Turun ilmakuvakartta vuodelta 1973)

<http://digi.narc.fi/digi/view.ka?kuid=508478> (pitäjänkartta 1043 11 Kaarina. Arkistolaitoksen digitaaliarkisto.)

http://www.vanhakartta.fi/historialliset-kartat/sotilaskartat/suomen-sodan-1808-kartat/@@mapview?handle=hdl_123456789_24794 (Suomen sodan kartat. Ylä-Lemu 19.6.1808. ja Suomen sodan kartat. Ylä-Lemu 20.6.1808.)

<http://digi.narc.fi/digi/view.ka?kuid=1491265> (Turun ja Porin lääninä, Piikkiön 115,543 km² ja Maskun 11,90 km² kihlakuntia. 123,448 km². [Kaksikerta] (VIII 16). Arkistolaitoksen digitaaliarkisto. Venäläiset topografikartat 1:21 000.)

LIITE: VALOKUVALUETTELO

Kaarina, Lemunniemi

Arkeologinen täydennysinventointi Suomen sodan aikaisella taistelupaikalla

Arkebuusi osuuskunta 2016.

Luetteloidut digitaaliset valokuvat
Kaikki kuvannut Jouko Pukkila

SAM_4261	28.9.2016	Ala-Lemu 1, rökkiö. Kuvaussuunta NW.
SAM_4268	28.9.2016	Ala-Lemu 1, rökkiö. Sijainti kalliolla ja lähin ympäristö. Kuvaussuunta NW.
SAM_4045	23.9.2016	Kasarminmäki. Hakkkaus osittain puhdistettuna. Kuvaussuunta SE.
SAM_4065	23.9.2016	Kasarminmäki. Hakkkaus liiduttuna. Kuvaussuunta SE.
SAM_4460	5.10.2016	Kasarminmäki. Yleiskuva hakkauksen sijainnista. Kuvassa näkyy myös pronssinen muistolaatta. Kuvaussuunta SE.
SAM_4462	5.10.2016	Kasarminmäki. Hakkauksen sijainti ja sen yläpuolella olevan pumppaamon tukimuuria. Kuvaussuunta SE.
SAM_4270	28.9.2016	Ala-Lemu 2, kivipöytä. Kuvaussuunta SE.
SAM_4273	28.9.2016	Ala-Lemu 2, kivipöytä. Kuvaussuunta NW.
SAM_4115	26.9.2016	Ala-Lemu 3, kivirakenne ja sen lähintä ympäristöä. Kuvaussuunta NE.
SAM_4337	29.9.2016	Yli-Lemun kartanon pihapiiri 2, rakenteen muurattua seinää. Kuvaussuunta E.
SAM_4339	29.9.2016	Yli-Lemun kartanon pihapiiri 2, rakenteen sisäpuoli. Kuvaussuunta NW.
SAM_4323	29.9.2016	Yli-Lemun kartanon pihapiiri 2, muurin lounaispään tuntumassa puutarhan puolella oleva kivilatomus. Kuvaussuunta E.
SAM_4330	29.9.2016	Yli-Lemun kartanon pihapiiri 2, puutarhaa rajaavan muurin lounaisin osa. Kuvaussuunta S.
SAM_4185	27.9.2016	Ala-Lemun Kartanon vallitukset, itäisemmän maavallin matalampaa lounaispäättä. Kuvaussuunta N.
SAM_4186	27.9.2016	Ala-Lemun Kartanon vallitukset, itäisemmän maavallin lounaispää. Kuvaussuunta SSW.
SAM_4193	27.9.2016	Ala-Lemun Kartanon vallitukset, itäisemmän maavallin luoteispää. Kuvaussuunta ENE.
SAM_4188	27.9.2016	Ala-Lemun Kartanon vallitukset, ns. Ramsayn tammi, sen juurella oleva kiveys ja taustalla läntisempi maavalli. Kuvaussuunta E.
SAM_4201	27.9.2016	Ala-Lemun Kartanon vallitukset, läntisempi maavalli. Kuvaussuunta N.
SAM_4206	27.9.2016	Ala-Lemun Kartanon vallitukset, läntisempi maavalli. Kuvaussuunta NW.
SAM_4207	27.9.2016	Ala-Lemun Kartanon vallitukset, läntisemmän maavallin lounaispää. Kuvaussuunta SW.
SAM_4484	5.10.2016	Ala-Lemun Kartanon vallitukset, pitkän maavallin keskikohdalla oleva pieni kivirökkiö. Kuvaussuunta E.
SAM_4216	27.9.2016	Ala-Lemun kartanon vallitukset, nelikulmainen maavalli. Kuvaussuunta S.
SAM_4485	5.10.2016	Ala-Lemun kartanon vallitukset, nelikulmainen maavalli. Kuvaussuunta S.
SAM_4276	28.9.2016	Luikkola, alaryhmä B:n selkein kuoppajäänne. Kuvaussuunta NE.
SAM_4129	27.9.2016	Savinnonmäki 1, uunirakenne tien reunassa. Kuvaussuunta E.
SAM_4131	27.9.2016	Savinnonmäki 1, uunirakenne tukevat tasakylkiset kivet. Kuvaussuunta S.
SAM_4132	27.9.2016	Savinnonmäki 1, yleiskuva rakennuksen sijaintipaikasta. Kuvaussuunta SW.
SAM_4134	27.9.2016	Savinnonmäki 1, uunirakenteeseen liittyvän rakennuksen lounainen seinälinja. Kuvaussuunta SE.
SAM_4137	27.9.2016	Savinnonmäki 1, uunirakenteeseen liittyvän rakennuksen kaakkoinen seinälinja. Kuvaussuunta SW.
SAM_4141	27.9.2016	Savinnonmäki 1, kivilatomus. Kuvaussuunta SE.
SAM_4142	27.9.2016	Savinnonmäki 1, kivirökkiö. Kuvaussuunta NE.
SAM_4144	27.9.2016	Savinnonmäki 1, kivirökkiön eteläpuolella olevia isompia kiviä. Kuvaussuunta S.
SAM_4396	29.9.2016	Ristiniittu, torpan kivijalka ja uuni. Kuvaussuunta Ne.
SAM_4397	29.9.2016	Ristiniittu, torpan kivijalan eteläseinää. Kuvaussuunta S.
SAM_4472	5.10.2016	Ristiniittu, torpan kivijalan eteläseinää ja sen edustalla olevaa harvaa luonnonkiviladalmia. Kuvaussuunta E.
SAM_4473	5.10.2016	Ristiniittu, torpan kivijalan eteläseinää ja sen edustalla olevaa harvaa luonnonkiviladalmia. Kuvaussuunta E.

SAM_4395	29.9.2016	Ristiniittu, uunin kiveystä torpan itäkulmassa. Kuvaussuunta E.
SAM_4476	5.10.2016	Ristiniittu, ulkouuni kalliopohjalla. Kuvaussuunta E.
SAM_4378	5.10.2016	Ristiniittu, kuoppajäänöksiä ja niitä yhdistävä ojamainen rakenne. Kuvaussuunta N.
SAM_4380	5.10.2016	Ristiniittu, kuoppajäänöksiä ja niitä yhdistävä ojamainen rakenne. Kuvaussuunta S.
20161005_121820	5.10.2016	Ristiniittu, selkeimmän kuoppajäänöksen itäseinämän kiviladelmaa. Kuvaussuunta W
20161005_121828	5.10.2016	Ristiniittu, selkeimmän kuoppajäänöksen itäseinämän kiviladelmaa paljastettuna kahdesta kohtaa. ojamainen rakenne. Kuvaussuunta W.
20161005_120610	5.10.2016	Ristiniittu, suurin kuoppa rinteen alaosassa pellon reunassa. Kuvaussuunta S.
SAM_4387	29.9.2016	Ristiniittu, kaakkoisin rajamerkki. Kuvaussuunta NW.
SAM_4389	29.9.2016	Ristiniittu, keskimäinen rajamerkki. Kuvaussuunta SW.
SAM_4392	29.9.2016	Ristiniittu, luoteisin rajamerkki. Kuvaussuunta SW.
SAM_4342	29.9.2016	Yli-Lemun kävelytie, kallioleikkauksen pohjoisosaa. Kuvaussuunta SSE.
SAM_4344	29.9.2016	Yli-Lemun kävelytie, kallioleikkauksen kivillä tasoitetun painuman kohta. Kuvaussuunta E.
SAM_4345	29.9.2016	Yli-Lemun kävelytie, yleiskuva. Kuvaussuunta N.
SAM_4348	29.9.2016	Yli-Lemun kävelytie, mahdollista mukulakiveystä tien etelärinteen yläosassa. Kuvaussuunta NE.
SAM_4169	27.9.2016	Savinnonmäki, kaivo teiden ja puutarhan risteyksessä. Kuvaussuunta N.
SAM_4170	27.9.2016	Savinnonmäki, lähikuva kaivosta. Kuvaussuunta NW.
SAM_4176	27.9.2016	Savinnonmäki, yksi kaivon kivien kiinnityksessä käytetyistä rautahaoista. Kuvaussuunta S.
SAM_4086	23.9.2016	Ulkoilureitti 1, kiviaidan 1 lounaispäässä oleva pystykivi. Kuvaussuunta S.
SAM_4286	29.9.2016	Ulkoilureitti 1, kiviaita A. Kuvaussuunta NE.
SAM_4289	29.9.2016	Ulkoilureitti 1, kiviaitan A:n lounaispää. Kuvaussuunta NW.
SAM_4094	23.9.2016	Ulkoilureitti 1, kiviaidan B länsipäätä. Kuvaussuunta W.
SAM_4300	23.9.2016	Ulkoilureitti 2, kuoppajäänne. Kuvaussuunta W.
SAM_4251	28.9.2016	Ala-Lemu 4, kivilatomus (?). Kuvaussuunta SW.
SAM_4252	28.9.2016	Ala-Lemu 4, kivilatomus (?). Kuvaussuunta S.
SAM_4254	28.9.2016	Ala-Lemu 4, kivilatomuksen (?) läheisen siirtolohkareen reunassa oleva mahdollinen nuotion kiveys. Kuvaussuunta NW.
SAM_4152	27.9.2016	Kuusistonlahden ranta, kivirakenne. Kuvaussuunta NW.
SAM_4153	27.9.2016	Kuusistonlahden ranta, yleiskuva peltosaarekkeesta, jonka itäpäässä kivirakenne on. Kuvaussuunta W.
SAM_4160	27.9.2016	Kuusistonlahden ranta, kivirakenteen lähiympäristöä. Kuvaussuunta SW.
SAM_4228	28.9.2016	Mattotehdas 1, kivilatomus A. Kuvaussuunta N.
SAM_4230	28.9.2016	Mattotehdas 1, kivilatomus A. Kuvaussuunta S.
SAM_4247	28.9.2016	Mattotehdas 1, kivilatomus B. Kuvaussuunta S.
SAM_4248	28.9.2016	Mattotehdas 1, kivilatomus B. Kuvaussuunta E.
SAM_4257	28.9.2016	Ala-Lemu 5, rajamerkki A
SAM_4259	28.9.2016	Ala-Lemu 5, rajamerkki B.
SAM_4491	5.10.2016.	Ala-Lemun kartano, harva kivirivi. Kuvaussuunta NW.
SAM_4306	28.9.2016	Rakennuksen 1 kivijalka. Kuvaussuunta S.
SAM_4308	28.9.2016	Rakennuksen 1 kivijalka. Kuvaussuunta W.
SAM_4311	28.9.2016	Rakennuksen 1 kivijalan eteläpuolella olevia muiden mahdollisten rakennusten osia. Kuvaussuunta N.
SAM_4488	5.10.2016	Rakennuksen 2 kivijalan jäänteitä. Kuvaussuunta NE.
20161005_132750	5.10.2016	Rakennuksen 2 kivijalan luoteispuolella ole kivikasa. Kuvaussuunta SE.
SAM_4493	26.9.2016	Rakennuksen 3 kivijalka. Kuvaussuunta W.
SAM_4494	26.9.2016	Rakennuksen 3 kivijalka. Kuvaussuunta S.
SAM_4500	5.10.2016	Rakennuksen 4 kivijalka. Kuvaussuunta W.
20161005_140600	5.10.2016	Rakennuksen 8 kivijalkaa. Kuvaussuunta E.
SAM_4468	5.10.2016	Rakennuksen 9 perustuksia. Kuvaussuunta S.
SAM_4469	5.10.2016	Rakennuksen 9 perustuksia. Kuvaussuunta S.
SAM_4358	29.9.2016	Rakennuksen 10 eli kivimakasiinin perustuksen jäänteitä. Kuvaussuunta E.
SAM_4360	29.9.2016	Rakennuksen 10 eli kivimakasiinin perustuksen jäänteitä. Kuvaussuunta NE.
SAM_4233	28.9.2016	Mattotehdas 3, resentin rakennuksen jäännöksiin kuuluvan betonitason pohjoispää. Kuvaussuunta ENE.
SAM_4239	28.9.2016	Mattotehdas 3, resentin rakennuksen jäännöksiin maavallin koillisseinää ulkopuolelta. Kuvaussuunta E.
SAM_4117	27.9.2016	Kasarminmäen pysäköintipaikka, resentiin rakennukseen kuuluvan maasillan rakennuksen puoleinen pää. Kuvaussuunta NE.
SAM_4123	27.9.2016	Kasarminmäen pysäköintipaikka, resentiin rakennuksen sijaintipaikka. Kuvaussuunta E.

SAM_4126	27.9.2016	Kasarminmäen pysäköintipaikka, resentiin rakennukseen kuuluvan kaakkoisen seinälinjan kivipylväät. Kuvaussuunta NE.
SAM_4241	28.9.2016	Mattotehdas 2, kuoppajäänne A. Kuvaussuunta SE.
SAM_4243	28.9.2016	Mattotehdas 2, kuoppajäänne B. Kuvaussuunta NE.
SAM_4147	27.9.2016	Savinnonmäki 3, maavallin ympäröimä nelikulmainen kuoppajäänne. Kuvaussuunta E.
SAM_4163	27.9.2016	Savinnonmäki 3, maavallin ympäröimän kuopan luoteispuolella oleva läntisempi kuoppajäänne. Kuvaussuunta SW.
SAM_4165	27.9.2016	Savinnonmäki 3, maavallin ympäröimän kuopan luoteispuolella oleva itäisempi kuoppajäänne. Kuvaussuunta NW.
SAM_4320	28.9.2016	Uusihaka, kuoppajäänne metsäisessä rinteessä. Kuvaussuunta S.
SAM_4275	28.9.2016	Ala-Lemu 6, louhos lähellä kivipöytää Ala-Lemu 6. Kuvaussuunta W.
SAM_4375	29.9.2016	Lemuntie, louhosalue aivan tien vieressä. Kuvaussuunta N.
SAM_4180	27.9.2016	Kuusistonsalmen rantavallia Ala-Lemun kartanon eteläpuolella.
Yleiskuvat		
SAM_4108	23.9.2016	Kuva Yli-Lemun laidunalueelta kohti Sauhuvuoren alarinteen metsää, jonka reuna-alueita on löydetty huomattava määrä musketinkuulia. Kuvaussuunta S.
SAM_4154	27.9.2016	Kuusistonlahden ranta-alueita rantavallin alapuolisella alueella. Kuvaussuunta N.
SAM_4162	27.9.2016	Yleiskuva Savinnonmäen itälaidasta. Savinnonmäen 1 inventoinnissa löydetty historiallisen ajan asuinpaikka sijaitsee metsänrajassa tien kummankin puolen. Kuvaussuunta SE.
SAM_4161	27.9.2016	Yleiskuva Kasarminmäen lounaisrinteestä, vasemmalla Savinnonmäki. Peltojen välissä näkyy Savinnonmäentie. Kuvaussuunta S.
SAM_4190	27.9.2016	Ala-Lemun kartanon puutarhaa. Kuvaussuunta SW.
SAM_4294	28.9.2016	Yleiskuva Yli-Lemun kartanon itäpuoleiselle peltoaukealle. Kuvaussuunta N.
SAM_4317	28.9.2016	Yleiskuva Kasarminmäen pohjoisrinteestä ja sen edessä olevasta peltoaukeasta. Kuvaussuunta N.
SAM_4318	28.9.2016	Yleiskuva Ristiniittu-nimiselle peltoaukealle, jonka poikki kulkevan tien ympäristö oli yksi keskeisistä taistelualueista. Kuvaussuunta E.
SAM_4350	29.9.2016	Yleiskuva Yli-Lemun kartanon ja Sauhuvuoren väliselle taistelukentälle. Kuvaussuunta E.
SAM_4355	29.9.2016	Yleiskuva Yli-Lemun kartanolle Härkähaan puolelta. Kuvaussuunta NE.
SAM_4361	29.9.2016	Yleiskuva Ristiniitun peltoaukealle, jossa varsinkin tien ympäristössä taisteltiin. Kuvaussuunta NE.
SAM_4362	29.9.2016	Yleiskuva Ristiniitun peltoaukealle, jossa varsinkin tien ympäristössä taisteltiin. Kuvaussuunta E.
SAM_4367.	29.9.2016	Yleiskuva Kasarminmäen pohjoisrinteessä, jossa ruotsalaisilla oli puolustusasemat. Kuvaussuunta NW.
SAM_4372	29.9.2016	Yleiskuva Ristiniitun peltoaukean yli kohti Sauhuvuoren metsäaluetta. Etualalla Lemuntie. Kuvaussuunta WSW.
SAM_4490	5.10.2016	Yleiskuva Ala-Lemun kartanon piha-alueesta. Kuvaussuunta W.