



INVENTOINTIRAPORTTI

ESPOO

Nedergård

Vasarakirveiden löytöpaikan arkeologinen inventointi
22.11.2016



AKDG 4905:7



MUSEOVIRASTO

ARKISTO- JA TIETOPALVELUT | ARKEOLOGISET KENTTÄPALVELUT

PETRO PESONEN

Tiivistelmä

Museoviraston Arkeologiset kenttäpalvelut suoritti Uudenmaan ELY-keskuksen toimeksiannosta arkeologisen inventoinnin Espoon Lahnuksen kylässä tiesuunnitelman vuoksi. Tiesuunnitelma koskee maantien 120 (Vihdintie) parantamista maanteiden 1324 (Lahnuksentie) ja 11365 (Vanha Lahnuksentie) liittymän kohdalla. Suunniteltu ajokaista M3 on linjattu kulkevan suunnilleen vasarakirveen puolikkaan KM 15800 kohdalle (löytöpaikka mjnro 1000005799). Espoon kaupunginmuseon lausunnon mukaan paikalla saattaa olla kivikautinen asuinpaikka, joten liittymäalueella oli tehtävä asianmukainen arkeologinen inventointi ennen rakennustöiden aloittamista.

Inventointi tehtiin yhden maastopäivän aikana 22.11.2016. Inventointialue on historiallisten karttojen perusteella ollut ainakin 1700-luvun lopulta lähtien peltoa. 1700-luvulla alueelta on löydetty toinenkin vasarakirves (KM 2346:87), jonka tarkkaa löytöpaikkaa ei kuitenkaan tiedetä. Inventoinnissa alueen todettiin olevan kosteaa savipeltoa, eikä pellon pinnan tarkastelussa tai koekuopissa havaittu mitään kivikautiseen asuinpaikkaan tai muuhun esihistorialliseen toimintaan viittaavaa.

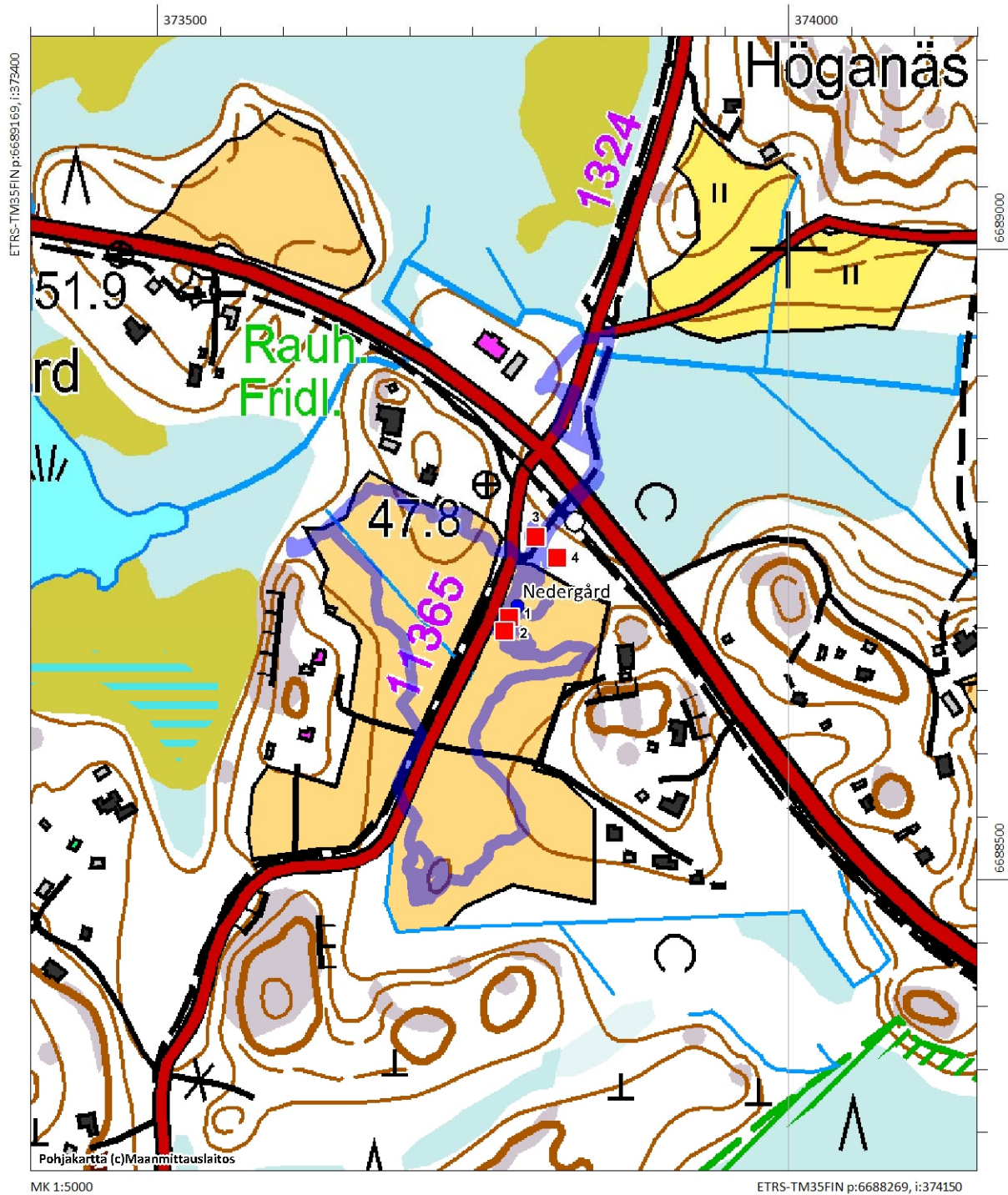
Sisältö

Arkisto- ja rekisteritiedot.....	2
Kohteen sijaintikartta	3
1. Johdanto	4
2. Inventointialue ja tutkimushistoria	5
3. Inventoinnin kulku ja sen tulokset.....	8
4. Yhteenveto	10
Digitaalikuvaluettelo.....	11

Arkisto- ja rekisteritiedot

Kenttätöön laji:	Vasarakirveiden löytöpaikan arkeologinen inventointi
Löytöpaikka:	Espoo Nedergård (1000005799)
Lausunnot:	Espoon kaupunginmuseon lausunto Uudenmaan ELY-keskukselle 29.9.2016
Tutkimuslaitos:	Museovirasto/Arkeologiset kenttäpalvelut
Inventoijat:	FL Petro Pesonen, fil.yo Olli Eranti
Kenttätöaika:	22.11.2016
Tutkimusten tilaaja:	Uudenmaan ELY-keskus
Alkuperäinen raportti:	Museoviraston arkisto, Helsinki
Kopiot:	Uudenmaan ELY-keskus, Espoon kaupunginmuseo
Löydöt:	-
Digitaalikuvat:	AKDG 4905:1-9
Aikaisemmat tutkimukset:	Matti Huurre, inventointi 1962
Aikaisemmat löydöt:	KM 2346:87, vasarakirves (löydetty 1700-luvulla) KM 15800, vasarakirveen puolikas (löydetty 1962)

Kohteen sijaintikartta



■ koekuoppa ■ kuljettu reitti

Inventointialueen yleiskartta, koekuopat ja kuljetut reitit alueella, mittakaava 1:5000. Vanha löytöpaikka on koekuopan 1 kohdalla olevan sinisen ympyräsymbolin paikalla.

1. Johdanto

Museoviraston Arkeologiset kenttäpalvelut suoritti Uudenmaan ELY-keskuksen toimeksiannosta arkeologisen inventoinnin Espoon Lahnuksen kylässä tiesuunnitelman vuoksi. Tiesuunnitelma koskee maantien 120 (Vihdintie) parantamista maanteiden 1324 (Lahnuksentie) ja 11365 (Vanha Lahnuksentie) liittymän kohdalla. Suunniteltu ajokaista M3 on linjattu kulkevan suunnilleen vasarakirveen puolikkaan KM 15800 kohdalle (löytöpaikka mjnro 1000005799). Espoon kaupunginmuseon Uudenmaan ELY-keskukselle antaman lausunnon mukaan paikalla saattaa olla kivistä asuinpaikka, joten liittymäalueella oli tehtävä asianmukainen arkeologinen inventointi ennen rakennustöiden aloittamista.

Inventoinnin maastotarkastuksen tekivät FL Petro Pesonen ja fil. yo Olli Eranti 22.11.2016. Maastotarkastuksen aikana oli sumuinen ja kostea syysää, mikä ei kuitenkaan haitannut tarkastuksen suorittamista. Inventointiraportti on tehty joulukuussa 2016.

Helsingissä 15.12.2016

Petro Pesonen, FL



AKDG 4905:2. Yleiskuva vasarakirveen löytöpaikalle, kaakosta. Kuvaaaja: Petro Pesonen.

2. Inventointialue ja tutkimushistoria

Inventointialue sijaitsee Vihtiin johtavan maantien (120) varrella, Lahnuksentien (1324) ja Vanhan Lahnuksentien (11365) risteyksen kohdalla. Risteyksen lounaispuolella mäellä on talo, jonka pelloilla löytöpaikka on. Talo vaikuttaa olevan autiona. Risteyksen luoteispuolella on Shell-huoltoasema laajoine asfalttipihoineen. Risteyksen koillispuolella on kevyen liikenteen väylä ja sen itäpuolella suoalue, jossa kasvaa tiheähkösti lehtipuustoa. Risteyksen kaakkoispuolella on myös kevyen liikenteen väylää ja peltoalueen kaakkoispuolella omakotitaloja.

Vasarakirveen puolikkaan (KM 15800) löytöpaikka on savipeltoa Vanhan Lahnuksentien itäpuolella. 1700-luvulla löydetyn kokonaisen vasarakirveen tarkemmasta löytöpaikasta ei ole tietoa. Matti Huurre teki Espoon arkeologisen inventoinnin vuonna 1962, mutta hän sai tiedon KM 15800 löytämisestä vasta inventoinnin jälkeen, joten löytöpaikkaa ei tuolloin päästy tarkastamaan tuoreeltaan. Kohdetta ei ole myöhemminkään tarkastettu.

Lähimmät kivistä asuinpaikat tunnetaan Röylän laaksosta noin kaksi kilometriä Nedergårdista etelään, mutta Luukin-Lahnuksen alueella on muutamia muitakin ennestään tunnettuja kivistä löytöpaikkoja Nedergårdin lisäksi. Luukin nelisivuisen poikkikirveen (KM 5715:3) löytöpaikka on 2,1 km länteen Nedergårdista ja Luukin kivistä teräkatkelman (KM 17139) löytöpaikka noin 1,2 km länteen Luukin kartanon pelloilla.



AKDG 4905:1. Pellon pinnan tarkastelua löytöpaikalla, luoteesta. Kuvaaja: Petro Pesonen.



AKDG 4905:3. Yleiskuva vasarakirveen löytöpaikalle, kaakosta. Kuvaaja: Petro Pesonen.

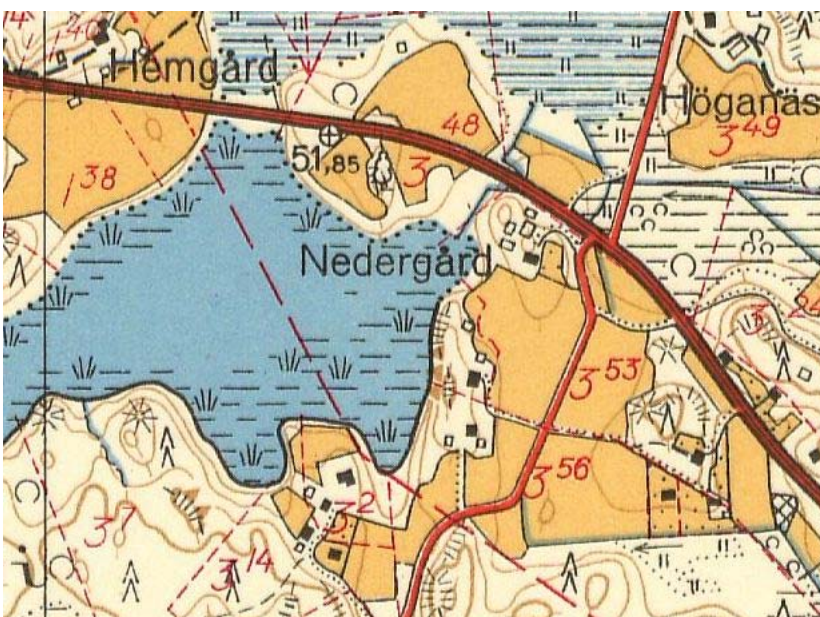


AKDG 4905:4. Risteyksen lounaispuolella oleva talo, etelästä. Kuvaaja: Petro Pesonen.



AKDG 4905:5. Vasarakirveen löytöpaikka alhaalla laaksossa, luoteesta. Kuvaaja: Petro Pesonen.

Vuoden 1958 peruskartalla risteysalue on pääosin peltona, mm. huoltoaseman alue ja Vihdintien eteläpuoli ovat peltoa. Risteyksen koillispuoli on soista lehtimetsää.



Inventointialue vuoden 1958 peruskartalla.

<http://vanhatpainetutkartat.maanmittauslaitos.fi>.

Kartasta näkee, että sekä huoltoaseman alue että Vihdintien eteläpuolinen alue ovat peltoa. Ei mittakaavaan.

Lahnuksen kylästä on karttoja 1700-luvulta lähtien. Vuosina 1766-1767 laaditulla kartalla Lahnuksen kylä on Lahnuksenjärven (nyk. Luukinjärven soistunut pohjoisosa) pohjoispuolella. Nykyisen Nedergårdin tilan kohdalla ei vielä tuolloin ollut taloa, vaan siellä oli pieniä peltoja (Nemiåker). Mielenkiintoisesti nykyisen risteysalueen eteläpuolella on "ödesåker äng", joka ehkä viittaa täällä aiemmin olleeseen talonpaikkaan. Risteysalueen pohjoispuolella on "Kuljomåssa", joka on tuolloin ollut niin kostea, että kulkutie on kiertänyt sen itäpuolelta.

1800-luvun lopussa ja 1900-luvun alussa laaditulla Senaatin kartastolla Nedergårdin niemellä tai sen itäpuolella olevalla alueella ei näytä olevan vielä taloja. Ilmeisesti Nedergård ja muut lähiseudun talot ovat siten vasta 1900-luvun puolella perustettuja.



Ote vuosina 1766-1767 laaditusta Lahnuksen kylän kartasta. 1700-luvulla Lahnuksenjärven (nyk. Luukinjärvi) pohjoisosa on vielä ollut vesialueena. Kansallisarkisto: Maanmittauslaitoksen uudistusarkisto, B8:14/1-2. Kartoittaja Johan Bong.

3. Inventoinnin kulku ja sen tulokset

Inventoinnin esivalmisteluihin kuului aiempien tutkimusraporttien, historiallisen ajan karttamateriaalin ja muinaisjäännösrekisterin selvittäminen inventointialueen osalta. Esivalmisteluissa tutkittiin myös rinnevarjostuskartat Maanmittauslaitoksen tuottamasta ilmalaserkeilausaineistosta (LiDAR-kartat), josta voi hyvin erottaa etenkin tervahaudat, hiilimiilut ym. vastaavat kaivannot. Inventointialueella ei näissä kartoissa havaittu minkäänlaisia epäluontaisia rakennelmia tai kuoppia. Muutenkin inventoitava alue on pääasiassa peltoa.

Kenttätyö suoritettiin jalkautumalla maastoon ja tarkastamalla koko suunniteltu liittymän alue. Inventointialue oli hyvin pieni ja tarkastus oli tehty muutamassa tunnissa. Inventoinnin yhteydessä avoimet peltoalueet Vihdintien eteläpuolella tarkastettiin irtainten löytöjen varalta ja maastoon tehtiin muutamia koepistoja lapiolla (ks. kartta raportin alussa). Pellot osoittautuivat hyvin saviseksi ja märäksi. Löytöpaikka on alavaa peltoa, jossa kyntö ulottuu pohjasaveen saakka. Kivikautisesta asuinpaikasta tai muustakaan toiminnasta ei saatu inventoinnissa havaintoja. Nykyisen peltoalueen ulkopuolelle tehtyjen koe-kuoppien perusteella myös nämä alueet ovat vielä hiljakkoin olleet peltolina. Tämä näkyy myös vanhoilla peruskartoilla. Vihdintien pohjoispuolella maasto oli tasaista pensaikkaa ja suomaista, märkää maata. On hyvin epätodennäköistä, että tällaisessa maastossa olisi kivikautista asuinpaikkaa. On mahdollista, että vasarakirveen puolikas (KM 15800) on kulkeutunut löytöpaikalleen esim. peltotöiden mukana jostain ylempää laaksoa ympäröiviltä mäiltä, jossa asuinpaikan ja muun kivikautisen toiminnan voi olettaa olleen todennäköisempää kuin alhaalla märässä laaksossa.



*AKDG 4905:6. Koekuoppa
1. Kuvaaja: Petro Pesonen.*



*AKDG 4905:8. Koekuoppa
3, luoteesta. Kuvaaja:
Petro Pesonen.*



*AKDG 4905:9. Koekuop-
paa 4 kaivetaan, lou-
naasta. Kuvaaja: Petro
Pesonen.*

4. Yhteenveto

Museoviraston Arkeologiset kenttäpalvelut suoritti Uudenmaan ELY-keskuksen toimeksiannosta arkeologisen inventoinnin Espoon Lahnuksen kylässä tiesuunnitelman vuoksi. Tiesuunnitelma koskee maantien 120 (Vihdintie) parantamista maanteiden 1324 (Lahnuksentie) ja 11365 (Vanha Lahnuksentie) liittymän kohdalla. Suunniteltu ajokaista M3 on linjattu kulkevan suunnilleen vasarakirveen puolikkaan KM 15800 kohdalle (löytöpaikka mjnro 1000005799). Espoon kaupunginmuseon lausunnon mukaan paikalla saattaa olla kivistä asuinpaikka, joten liittymäalueella oli tehtävä asianmukainen arkeologinen inventointi ennen rakennustöiden aloittamista.

Inventointi tehtiin yhden maastopäivän aikana 22.11.2016. Inventointialue on historiallisten karttojen perusteella ollut ainakin 1700-luvun lopulta lähtien peltoa. 1700-luvulla alueelta on löydetty toinenkin vasarakirves (KM 2346:87), jonka tarkkaa löytöpaikkaa ei kuitenkaan tiedetä. Inventoinnissa alueen todettiin olevan kosteaa savipeltoa, eikä pellon pinnan tarkastelussa tai koekuopissa havaittu mitään kivistä asuinpaikkaan tai muuhun esihistorialliseen toimintaan viittaavaa.

Digitaalikuvaluettelo

Kuvat on luetteloitu WebMuskettiin.

AKDG 4905	Aihe	Kuvaaja
1	Pellon pinnan tarkastelua löytöpaikalla, luoteesta.	Petro Pesonen
2	Yleiskuva vasarakirveen löytöpaikalle, kaakosta.	Petro Pesonen
3	Yleiskuva vasarakirveen löytöpaikalle, kaakosta.	Petro Pesonen
4	Risteyksen lounaispuolella oleva talo, etelästä.	Petro Pesonen
5	Vasarakirveen löytöpaikka alhaalla laaksossa, luoteesta.	Petro Pesonen
6	Koekuoppa 1.	Petro Pesonen
7	Olli Eranti kaivaa koekuoppaa 2, koillisesta.	Petro Pesonen
8	Koekuoppa 3, luoteesta.	Petro Pesonen
9	Koekuoppaa 4 kaivetaan, lounaasta.	Petro Pesonen