

TUTKIMUSRAPORTTI

HAMINA

Varuskunta-alue

Historiallisen ajan varuskunta-alueen arkeologinen koekaivaus

23.-26.8.2016



AKDG 4873:2



ARKISTO- JA TIETOPALVELUT | ARKEOLOGISET KENTTÄPALVELUT
PETRO PESONEN

Tiivistelmä

Haminan varuskunnan alueella tehtiin Puolustushallinnon Rakennuslaitoksen tilauksesta arkeologinen koe-kaivaus 23.-26.8.2016. Tutkittava alue on osittain Vehkalahten vanhan asemakaava-alueen rajatulla muinaisjäännösalueella (mj. rek nro 1000003532) ja osa Haminan Linnoituksen muinaisjäännösalueetta, jota ei ole erikseen rajattu (mj. rek nro 1000003513). Haminan linnoitus- ja varuskuntakaupunki on rajattu valtakunnallisesti merkittäväksi rakennetuksi kulttuuriympäristöksi (RKY). Tutkimusalue on RKY-alueen sisällä Haminan linnoituksen itäreunalla olevan varuskunta-alueen sisällä. Suunnitelman mukaan nykyisen vajan eteläpuolelle rakennetaan uusi kalustovaja ja sille tarvitaan myös uusia kaapelikaivantoja. Koekaivauksessa selvitettiin, onko hankealueella kiinteää muinaisjäännöstä.

Suunnitellulle rakennuspaikalle sekä maakaapelointilinjoille kaivettiin koneellisesti koeojia. Esiintulleita rakenteita ei poistettu vaan ne peitettiin. Kaivettujen koeojien yhteispinta-ala on 168,44 m². Koeojissa havaitut rakenteet ovat peräisin 1900-luvun alun varuskuntarakennuksista, jotka olivat olemassa viimeistään 1932 ja jotka purettiin 1960-1970 –luvulla. Rakennukset on todennäköisesti tehty 1910-luvun aikana venäläiselle varuskunnalle. Koekaivaukselta saadut irtaimet esinelöydöt eivät myöskään viittaa ”venäläisaikaa” vanhempaan toimintaan: pronssiristi ja liitupiipun katkelmat ovat todennäköisesti 1900-luvun alun venäläisen sotaväen jälkeensä jättämiä.

Suunnitellun uuden vajan rakentamisalueelle jää osittain kahden varuskuntarakennuksen pohjat, jotka ovat muonavarasto ja tykkivaja/kengityspaja. Vajalta itään suunnitellun valokuitukaapelin alueelle ei ollut mahdollista tehdä kaivantoja, koska alueella on paljon varuskunnan toimintaa. Tälle alueelle sijoittuu myös 1900-luvun alun kartoissa olevia varuskuntarakennuksia.

Sisällysluettelo

Arkisto- ja rekisteritiedot.....	2
Sijaintikartta	3
1. Johdanto	4
2. Tutkimusalueen kuvaus	5
2.1 Sijainti ja topografia.....	5
2.2 Alueen historia.....	6
3. Tutkimushistoria.....	9
4. Tutkimusmenetelmät	10
5. Kaivaushavainnot.....	11
6. Kaivauksen tulokset.....	30
Lähteet.....	32
Digikuvaluettelo.....	33
Kartat	36

Arkisto- ja rekisteritiedot

Historiallisen ajan varuskunta-alueen arkeologinen koekaivaus

Tutkimuslaitos: Museovirasto/Arkeologiset kenttäpalvelut
Tutkija: FL Petro Pesonen
Tutkimusluvan dnro: MV/128/05.04.01.02/2016
Lausunnot: MV/13/05.03.00/2016

Kunta: Hamina
Alue: Keskusta, varuskunta-alue
Kiinteistötunnus: 75-401-4-1, om. Suomen Puolustusvoimat

Muinaisjäännöskohde: **Hamina, Vehkalahden vanha asemakaava-alue, 1000003532**
Hamina, Haminan linnoitus, 1000003513
Hamina, Haminan linnoitus- ja varuskuntakaupunki, RKY

Kenttätöaika: 23.-26.8.2016
Apulaistutkija: HuK Inga Nieminen
Kaivausapulainen: HuK Emma Hirsimäki

Tutkimusten rahoittaja: Puolustushallinnon Rakennuslaitos (PHRAKL)
Alkuperäinen raportti: Museoviraston arkisto, Helsinki
Kopio: PHRAKL, Kymenlaakson museo

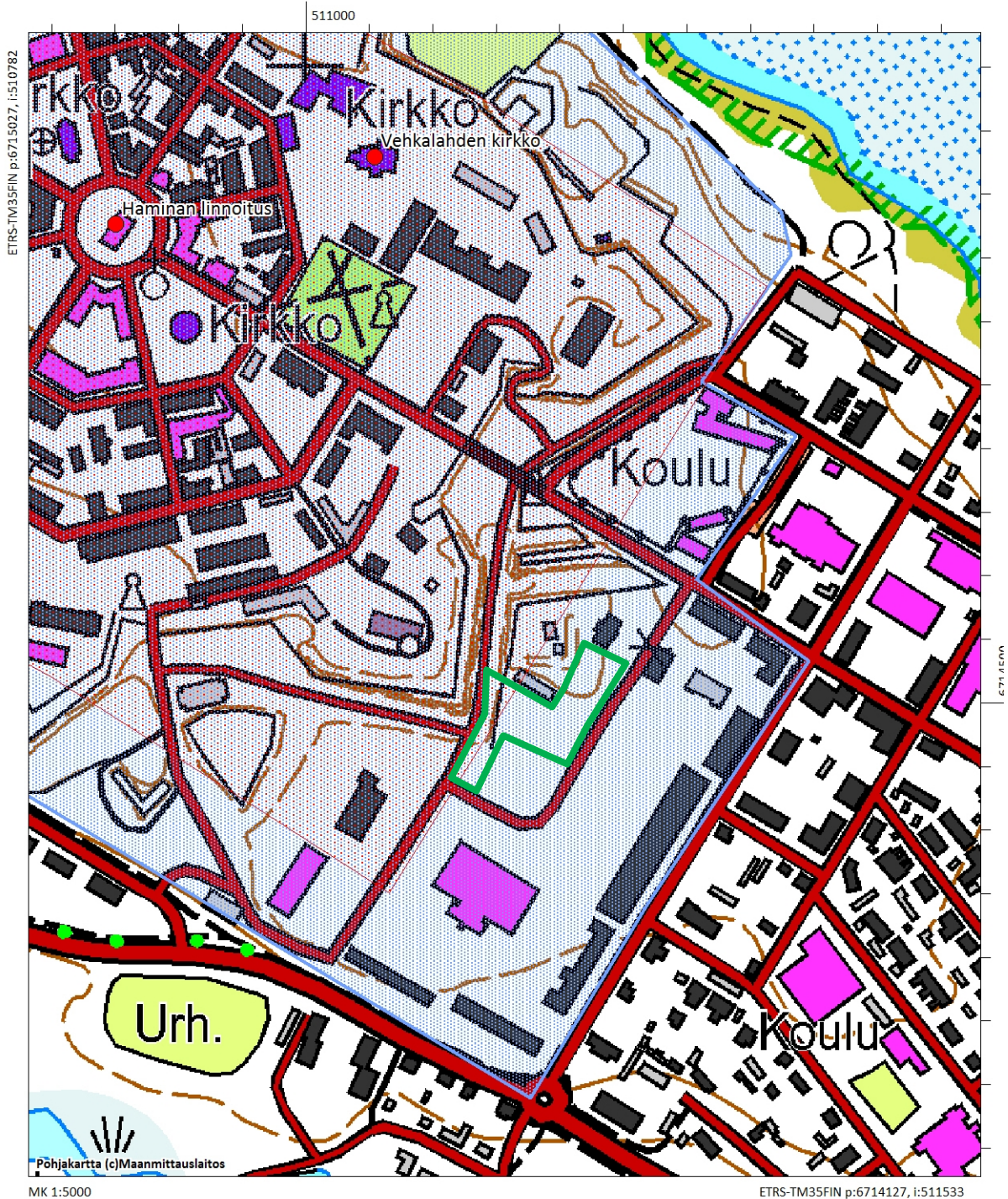
Kaivauspinta-ala: 168,44 m²
Kaivauslöydöt: KM 41107:1-9, diar. 21.11.2016
Digitaalikuivat: AKDG 4873:1-69

Aikaisemmat tutkimukset: Teemu Mökkönen (Museovirasto), kaupunkiarkeologinen inventointi 2003
(200 m sisällä kohteesta) Markus Kivistö (Sigillum Oy), RUK kasarmi 98, koekaivaus 2014
Satu Koivisto (Museovirasto), Linnoitus, kortteli 65 tontti 13, koekaivaus 2014
Vesa Laulumaa (Museovirasto), Linnoitus, kortteli 65 tontti 13, kaivaus 2015

Aikaisemmat löydöt: -

Analysit: -

Sijaintikartta



Ote peruskartasta, johon on merkitty tutkimusalueen sijainti vihreällä rajauksella. Punainen pisterasteri osoittaa muinaisjäännösrekisterissä olevan Vehkalahten vanhan asemakaava-alue –nimisen muinaisjäännöksen rajauksen laajuuden ja sininen pisterasteri osoittaa Haminan linnoitus- ja varuskunta-kaupunki –nimisen RKY-kohteen rajauksen. Mittakaava 1:5000.

1. Johdanto

Haminan varuskunnan alueella tehtiin arkeologinen koekaivaus 23.-26.8.2016. Tutkittava alue on osittain Vehkalahden vanhan asemakaava-alueen rajatulla muinaisjäännösalueella (mj. rek nro 1000003532) ja osa Haminan Linnoituksen muinaisjäännösalueella, jota ei ole erikseen rajattu (mj. rek nro 1000003513). Haminan linnoitus- ja varuskuntakaupunki on rajattu valtakunnallisesti merkittäväksi rakennetuksi kulttuuriympäristöksi (RKY). Tutkimusalue on RKY-alueen sisällä Haminan linnoituksen itäreunalla olevan varuskunta-alueen sisällä.

Suunnitelman mukaan nykyisen vajan eteläpuolelle rakennetaan uusi kalustovaja ja sille tarvitaan myös uusia kaapelikaivantoja. Vanha vaja lunetin eteläpuolella puretaan pois. Koekaivauksen tarkoitus oli selvittää, sijaitseeko hankealueella kiinteää muinaisjäännöstä ja mikäli sellaisesta löytyisi merkkejä, koekaivauksilla selvitettäisiin minne suunniteltu varistorakennus voitaisiin sijoittaa ilman, että siitä aiheutuisi haittaa muinaisjäännökselle.

Varastohallin suunnitellulle rakennuspaikalle sekä maakaapelointilinjoille kaivettiin koneellisesti koeojia. Niistä paljastuneet rakenteet puhdistettiin esiin, valokuvattiin ja dokumentoitiin mittaamalla VRS-GPS –satelliittipaikantimella. Esiintulleita rakenteita ei poistettu vaan ne peitettiin kaivetulla maalla. Koeojia kaivettiin 12 kpl. Ojat olivat keskimäärin metrin leveitä (kaivinkoneen kauhan leveys) ja kolmeen ojaan tehtiin lisäksi laajennuksia. Ojien yhteispinta-ala on 168,44 m². Koeojissa havaitut rakenteet ovat peräisin 1800-luvun jälkimmäisen puoliskon varuskuntarakennuksista.

Tutkimusryhmä koostui kolmesta arkeologista (Petro Pesonen, Inga Nieminen ja Emma Hirsimäki) ja kaivinkoneenkuljettajasta (Esko Yläkäs 23.-25.8, Risto Peri 26.8). Sää oli koko kaivauksen ajan aurinkoinen ja keuhainen. Kaivausten aikana tehtiin yhteistyötä tilaajan, Puolustushallinnon rakennuslaitoksen (PHRAKL) ja Puolustusvoimien kanssa. Molemmilta laitoksilta saatiin kaapelinäytöt alueelle, joiden lisäksi kaapelinäyttöjä tarvittiin myös Haminan Energialta. Hankkeen jälkityöt on tehty loppuvuodesta 2016. Osa kaivauslöydöistä on talletettu Kansallismuseon kokoelmiin numerolla KM 41107:1-9 ja kaivauksella otetut digitaaliset valokuvat on luetteloitu Webmuskettiin numeroilla AKDG 4873:1-91.

Helsingissä 9.12.2016

Petro Pesonen, FL

2. Tutkimusalueen kuvaus

2.1 Sijainti ja topografia

Tutkimusalue sijoittui Haminan varuskunta-alueelle Turvatalon lounaispuolelle olevalle ns. tykistökasarmin kentälle, joka toimii nykyään lähinnä varusmiesten autojen pysäköintipaikkana. Kentän koillispuolella on toinen Haminan linnoituksen nykyään vielä näkyvissä olevista luneteista. Lunetin seinämien sisäpuolella on huoltorakennus. Lunetin lounaispuolella on kalustovaja, joka aiotaan purkaa kun uusi vaja on rakennettu. Kentän lounaispuolella on keittiö- ja ruokalarakennus. Kenttä päättyy lännessä muurilla tuettuun vallihautaan. Idässä kentän halkaisee tie, jonka itäpuolella on kasarmirakennuksia. Tutkimus rajoittui mainitun tien länsipuoliselle alueelle. Koko tutkittu alue on tasaista hiekkakenttää. Kentän koillisosassa, vajan itäpuolella ja Turvatalon eteläpuolella on betonilattia ja vielä sen eteläpuolella joitakin nurkkakiven tapaisia kiviä näkyvissä maan pinnalla. Näiden rakenteiden edustalla, idän puolella, on mukulakiveystä.



AKDG 4873:4. Yleiskuva vallilta, luoteesta. Kuvaaja: Petro Pesonen.



AKDG 4873:63. Betonilattia, idästä. Kuvaaja: Petro Pesonen.



AKDG 4873:64. Mukulaki-veystä betonilattian edustalla, sen kaakkoispuolella, koillisesta. Kuvaaja: Petro Pesonen.



AKDG 4873:65. Tiilikertaa betonilattian ulkopuolella, lounaasta. Kuvaaja: Petro Pesonen.



AKDG 4873:66. Tiilikertaa betonilattian ulkopuolella, kaakosta. Kuvaaja: Petro Pesonen.

2.2 Alueen historia

Haminan kaupunkialueella on ollut keskiaikaisen Vehkalahten kirkon lisäksi myös keskiaikaista kyläasutusta ja markkinapaikka. Vehkalahti mainitaan kauppapaikkana jo 1300-luvulla, mutta siitä ei kehittynyt kaupunkia vielä keskiajalla vaikka siellä oli asutuksen ja kauppapaikan lisäksi mahdollisesti keskiaikainen pikkulin-

nakin. Alueen keskiaikaisen asutuksen keskus oli kuitenkin Salmenkylässä, Savilahden pohjoisrannalla. Vehkalahden vanha puukirkko rakennettiin Kirkkojärven etelärannalle 1300-luvulla ja paikalle nousi myöhemmin myös kivikirkko 1430-1470 -luvulla. Tämän ympärille alkoi kerääntyä asutusta ja markkinapaikka siirtyi 1600-luvun kuluessa tänne.¹

Vehkalahden kaupunki ehdotettiin perustettavaksi vuonna 1649 ja samana vuonna laadittiin ensimmäinen maastomittauksiin perustuva asemakaavasuunnitelma. Todennäköisesti samalta vuodelta on toinenkin kartta saman tekijän laatimana. Kartoissa on hieman eroa, mutta asemointi nykykarttaan nähden on suurin piirtein sama. Kaupunki sai privilegionsa vuonna 1653. Kaupunki jäi kuitenkin pieneksi ja rakennuskannaltaan vähäiseksi. Isonvihan aikana (1700-1721) Vehkalahtea aloitettiin linnoittamaan, mutta jo vuonna 1712 linnoitus määrättiin tyhjennettäväksi. Linnoituslaitteet hajotettiin ja sekä linnoituksen että kaupungin rakennukset poltettiin.

- Tutkimusalue on hieman vanhan asemakaava-alueen itäisen reunan ulkopuolella mutta muinaisjäännösalueen raja on kuitenkin ulotettu sen verran idemmäksi, että pieni osa tutkitun alueen länsireunasta on teknisesti ottaen Vehkalahden vanhan asemakaava-alueen muinaisjäännösrajan sisäpuolella.

Uudenkaupungin rauhassa vuonna 1721 Ruotsin ja Venäjän raja siirtyi Virolahdelle. Viipurin tapulikaupunginoikeudet siirrettiin Vehkalahdelle ja kaupunki sai uudet privilegionsa vuonna 1723. Uuden kaupungin nimeksi tuli Friedrichshamn eli Fredrikshamn, Hamina. Samana vuonna tehtiin jo ensimmäiset suunnitelmat Haminan linnoittamiseksi. Samalla kaupunki sai täysin uuden radiaaliasemakaavan, jossa kuitenkin hyödynnettiin olemassa olleiden rakennusten sijainteja. Linnoitus ei ruotsalaisaikana kuitenkaan ollut juuri muuta kuin hiekkavallitus. Hattujen sodan aikana vuonna 1742 Hamina evakuoitiin ja poltettiin. Rauhanteon jälkeen Haminasta tuli venäläinen varuskuntakaupunki, jonka linnoitusrakenteita alettiin vahvistamaan. Vasta Kustaan sodan (1788-1790) jälkeen linnoitus sai harmaakivimuurit bastioneihinsa ja 1800-luvun alkuvuosina linnoitustyöt saatiin päätökseen.

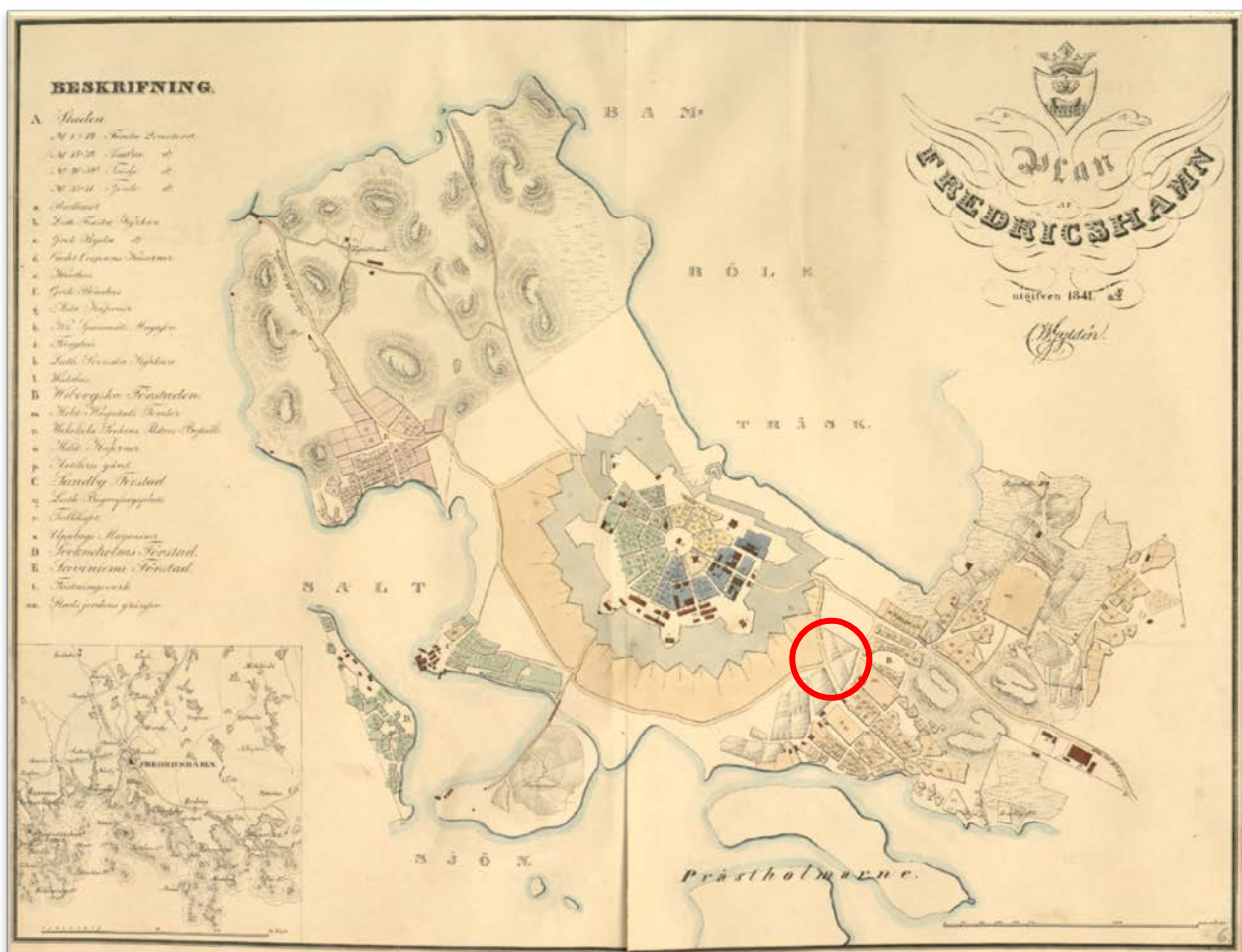
- Tutkimusalue ei ole ollut varsinaisesti osa Haminan linnoitusta, vaan se on sijainnut aina hieman sen ulkopuolella. Lähin varustus on ratsukentän pohjoispuolella oleva lunetti. Vastaavan lunetin jäänteet tutkittiin kaivauksin vuosina 2014-2015 Kadettikoulunkadun pohjoispuolella olevan Keskuskoulun tontilla.

Vuoden 1809 rauhanteon myötä Kaakkois-Suomen linnoitusjärjestelmällä ei ollut enää samaa merkitystä kuin aiemmin, mutta Haminaan jäi venäläinen varuskunta ylläpitämään linnoituslaitteiden kuntoa ja mm. Kadettikoulu perustettiin Viipurin portin lähelle vuonna 1819. Linnoituslaitteita jouduttiin kuitenkin edelleen vahvistamaan 1800-luvulla. Vuonna 1854 vahvistettiin valleja ja sataman suojaksi rakennettiin patteita Krimin sodan vuoksi. Vuodesta 1860 lähtien vallituksia on kuitenkin jo purettu, kunnes niitä on alettu kunnostaa nähtävyydeksi ja suojelun periaattein vuodesta 1957 alkaen.

Vuonna 1799 laadittu Haminan kartta kuvaa linnoitusaluetta sekä ympäröiviä esikaupunkeja. Siinä varuskunta-alue näyttäisi olevan tyhjänä. Vuoden 1841 Gyldénin kartalla varuskunta-alueella on joitakin Viipurin esikaupungin tontteja, mutta ne eivät näyttäisi ulottuvan tutkimusalueelle. Kansallisarkistossa on lukuisia

¹ Luvun historiatiedot on koottu pääasiassa Teemu Mökkösen (Museovirasto) tekemästä Haminan kaupunkiarkeologisesta inventoinnista vuodelta 2003. Museoviraston arkisto ja <http://www.nba.fi/fi/File/48/rho-inventoinnit-hamina.pdf>.

1800-luvun linnoitus- ja rakennuspiirustuksia Haminasta, mutta ainoa kartta jossa näkyy rakennus vallihaudan itäpuolella olevalla varuskunta-alueella on vuodelta 1913. Siinäkin kyseessä on suunnitellun tallin sijaintipaikka alueen kaakkoislaidalla. Tämä rakennus on suunnitellussa muodossaan nykyäänkin olemassa. Puolustushallinnon Rakennuslaitoksen arkistossa on ilmakuvia ja kaavakarttoja 1930-luvulta lähtien. Näistä vuoden 1932 kartan (Piponiuksen asemakaava, aloitettu 1907 ja valmistunut 1927) ja vuoden 1939 ilmakuvaan vajaan sijainnut nykyistä hieman etelämpänä ja lunetin edustalla on sijainnut varuskunta-alueen halki kulkevan tien suuntaisesti, sen länsipuolella muonavarasto ja edelleen sen lounaispuolella tykkivaja ja kengityspaja. Tien itäpuolella on lähimpinä rakennuksina talli ja varasto. Näiden rakennusten valmistuminen liittyy ennen kaikkea Kadettikoulun lakkauttamiseen ja venäläistämistöimiin vuoden 1903 jälkeen, jolloin venäläinen varuskunta laajeni Haminassa.



Vuoden 1841 Gyldénin kartta Haminasta. Varuskunta-alueen summittainen sijainti merkitty punaisella ympyrällä. Kansallisarkisto, Kaupunkikartat, Haminan kartat, Plan af Fredricshamn, G.W. Gyldén 1841.

- Näyttäisi siltä, että tutkimusalueella olleet rakennukset ovat valmistuneet noin vuosien 1913 ja 1932 välillä, vajaan lukuun ottamatta. Tutkimusalueella on siis sijainnut Haminan varuskunnan rakennuksia 1900-luvulla, mutta suurin osa niistä on purettu ennen vuotta 1984, jolloin ilmakuvassa ainoastaan vajaan nykyisellä paikallaan mutta muut rakennukset ovat jo hävinneet. Vuoden 1964 asemakaavassa rakennukset ovat vielä samalla paikalla kuin vuoden 1939 ilmakuvassa. Tutkimusalueella nykyään oleva vajaan on rakennettu vuonna 1960, mutta vuoden 1964 asemakaavassa se kuitenkin on piirretty vanhaan paikkaan. Vuoden 1968 peruskartalla on molemmat vajat. Vuoden 1983 peruskartalla vajoista enää nykyäänkin paikalla oleva on piirretty ja muut rakennukset ovat kadon-

neet. Karttoitus on tehty vuoden 1978 ilmakuvauksen perusteella, joten muut rakennukset on pu-
rettu vuosien 1968 ja 1978 välillä.²



*Ote vuoden 1968 peruskar-
tasta 304204. Tykistökentäl-
lä on kaksi vajaa ja useita
muuta rakennuksia. Tutkittu
alue merkitty vihreällä väril-
lä. Ei mittakaavaa.*

[http://vanhatpainetut kar-
tat.maanmittauslaitos.fi/](http://vanhatpainetutkartat.maanmittauslaitos.fi/).

3. Tutkimushistoria

Haminan varuskunta-alueella on tehty arkeologisia tutkimuksia aiemminkin. Näistä keskeisin lienee Ryk-
mentinkentällä vuonna 2011 tehty kaivaus, jossa paljastui Rjazanin rykmentin kirkon käännökset sekä sii-
hen liittyvä pienialainen hautausmaa. Lisäksi kaivauksissa todettiin myös paikalla sijainneeseen leipomoon
todennäköisesti liittyviä rakenteita, kasarmeihin kuuluvia rakenteita sekä esikuntaupseeritalon kivijalka.
Löydöt ovat 1700-1800 -luvulta.³

Parinsadan metrin säteellä nyt tutkitusta alueesta on tehty myös joitakin arkeologisia tutkimuksia. Vuonna
2014 tehtiin pieni koekaivaus kasarmi 98:n länsipuolella noin 200 metriä nyt koekaivetusta alueesta lounaa-
seen. Näissä tutkimuksissa ei kuitenkaan todettu mitään arkeologisesti mielenkiintoista.⁴ Vuosina 2014-
2015 tutkittiin Kadettikoulunkadun pohjoispuolella, vastapäätä varuskunnan aluetta, tulevilla koulun ra-
kennusalueella. Näissä tutkimuksissa kaivettiin esiin lunetin toinen sivu ja sen vieressä traverssi, molemmat
linnoitusrakenteita ja todennäköisesti 1790-luvulla venäläisten rakentamia. Kaivauksissa havaittiin myös

² Puolustushallinnon Rakennuslaitoksen arkisto; Suomela Leena 2005: Haminan varuskunta-alue, rakennushistoria-
selvitys. Museoviraston arkisto; Peruskartta 304204 (1968): <http://vanhatpainetutkartat.maanmittauslaitos.fi/>.

³ Vuoristo, Katja 2011: Hamina Rykmentinkenttä, historiallisen ajan arkeologinen kaupunkikaivaus 2011. Museoviras-
ton arkisto; Vuoristo, Katja 2016: Haminan Rjazanin rykmentin kirkko ja unohdettu hautausmaa. Monttu Auki. Arkeo-
logisia tutkimuksia 1. Museovirasto.

⁴ Kivistö, Markus 2014: Haminan linnoitus, kasarmien 98 arkeologinen esitutkimus. Museoviraston arkisto.

ihmisluita eri puolilla koulun kenttää. Nämä ovat todennäköisesti peräisin Hattujen sodan ajalta (1741-1742), jolloin kaupungissa majoittuneita Ruotsi-Suomen armeijan joukkoja kuoli suurin joukoin kylmyyteen ja kulkutauteihin. Vainajien hautapaikan maa-aines lienee päätyneet myöhemmin venäläisaikana rakennetun linnoituksen ravelliin valleihin.⁵

4. Tutkimusmenetelmät

Koekaivauksen mittalaitteena käytettiin Topconin VRS-GPS-paikanninta, jolla päästään 1 cm mittatarkkuuteen. Laitteella mitattiin koeojien paikat sekä niissä havaitut rakenteet, ja otettiin koeojista pohjalukuja. Pohjakartta korkeuskäyrineen saatiin tilaajalta digitaalisessa muodossa. Koordinaatistona on Haminan kaupungin käyttämä ETRS89 GK27FIN (N2000) –järjestelmä. Koekaivauksista on piirretty yleiskartta, johon on kuvattu kaikkien koeojien paikat sekä ojista yksityiskohtaisemmat havaintokartat. Lisäksi on tehty asemointikartta, johon on vanhan peruskartan päälle asemoitu kaivauksen mittaukset.



AKDG 4873:5. Koeojia kaivetaan. Kuvaaja: Petro Pesonen.



AKDG 4873:45. Inga Nieminen kartoittaa kiveystä. Kuvaaja: Petro Pesonen.

⁵ Koivisto, Satu 2014: Hamina, Linnoitus, kortteli 65 tontti 13. Rakennettavan tontin arkeologinen koekaivaus 4.-7.8.2014. Museoviraston arkisto; Laulumaa, Vesa 2015: Hamina, Linnoitus, kortteli 65 tontti 13. Rakennettavan tontin arkeologinen kaivaus 1.-12.6.2015. Museoviraston arkisto.

Koekaivaus suoritettiin kaivamalla kaivinkoneella noin metrin levyisiä koeojia uuden vajan suunnitellulle rakennusalueelle ja maakaapelilinjoille. Ennen kaivua Puolustusvoimien, PHRAKL:n ja Haminan Energian kaapelit ja kaukolämpölinjat merkittiin maastoon ja näitä linjauksia vältettiin koekaivauksissa. Koeojia kaivettiin joko puhtaaseen pohjamaahan tai rakenteen pintaan, tilanteesta riippuen. Yhteensä koeojia tehtiin 12 kpl, pituudet vaihtelivat 3,6 ja 17,9 metrin välillä ja koeojien yhteispinta-ala oli 168,44 m². Koeojista dokumentoitiin niiden reunat, koeojan syvyys ja mahdolliset rakenteet. Rakenteet piirrettiin VRS-paikantimella suoraan tiedostoon. Lisäksi koeojat valokuvattiin.

Koekaivauksen päätteeksi kaikki koeojat täytettiin koneellisesti ja alue tasattiin. Valikoitu osa kaivauksen löydöistä on luetteloitu Kansallismuseon kokoelmiin päänumerolla KM 41107:1-9. Kaivaukselta otetut digitaaliset valokuvat on luetteloitu WebMusketiin numerolla AKDG 4873:1-91.

5. Kaivaushavainnot

Koeojia kaivettiin 12 kpl. Ojat olivat keskimäärin metrin leveitä (kaivinkoneen kauhan leveys) ja kolmeen ojaan tehtiin lisäksi laajennuksia. Ojien yhteispinta-ala on 168,44 m². Koeojat 1-6 tehtiin vanhan varistorakennuksen edustalle, sen lounaispuolelle ja ne ovat kaikki koillinen-lounas –suuntaisia. Koeojat 7-10 tehtiin puolestaan näistä edelleen lounaaseen johtavalle tulevalle maakaapelilinjaukselle. Koeojien 7-9 suuntaus on myös koillinen-lounas, mutta koeoja 10 on suunnassa luode-kaakko. Koeoja 11 kaivettiin varistorakennuksen koillispuolelle ja betonilattian luoteispuolelle koillinen-lounas –suuntaan. Koeoja 12 tehtiin lunetin koillispuolelle ja se on luode-kaakko –suuntainen. Seuraavassa on lyhyt selostus kunkin koeojan havainnoista.



AKDG 4873:49. Koekaivaustilanne 25.8 aamulla, kaakosta. Kuvaaja: Petro Pesonen.

Koeoja 1. Vanhan varistorakennuksen edustalla, koeojan suunta koillinen-lounas. Laajuus 22,43 m². Aivan ojan koillispuolella oli tummaa nokista likamaata ja isoja kiviä. Likamaan alueelta löytyi mm. pronssiristi (kasteristi), eläinten luita ja lasia. Ojan keskivaiheilla oli monenlaista materiaalia sisältävä jätekuoppa, jossa oli tiilen palasia, luita ja lähes puolikas kivisavipullo. Kyseinen kivisavipullo on amsterdamilaisen Lucas Bolsin

tislaamon valmistamaa giniä sisältänyt pullo, todennäköisesti 1800-luvulta.⁶ Jätekuoppa ulottui 1,2 metrin syvyydelle maan pinnasta. Jätekuopan pohja oli lähes vuorattu lasin palasilla. Tämän alapuolella oli vielä nokimaata. Heti tämän kuopan kaakkoispuolella oli kivirakenteen jäännös ja sen kaakkoispuolella puhdasta maata. Kivirakenteen luoteispuolelle tehtiin laajennus, josta paljastui betonilattia, jonka pinnalla oli lähes 5 cm kerros eläinten luita. Todennäköisesti kivirakenne liittyy betonilattiaan. Millään vanhalla kartalla tähän kohtaan ei ole merkitty rakennuksia. Kyseessä lienee kuitenkin jokin lyhytaikainen 1900-luvun alun rakennus, eläimen luista päätellen rakennus olisi hyvin saattanut toimia teurastamona tai keittiönä.



AKDG 4873:6. Eläinten luita koejasta 1. Kuvaaja: Petro Pesonen.



AKDG 4873:7. Löytöjä koejasta 1. Kuvaaja: Petro Pesonen.

⁶ Giniä on alettu valmistaa Lucas Bolsilla jo vuonna 1664. Ks. <https://www.lucasbols.com/about-us/our-roots>.



*AKDG 4873:9. Koeojan 1
kivirakenne, luoteesta.
Kuvaaja: Petro Pesonen.*



*AKDG 4873:14. Koeoja 1,
jätkeuopan profiili, luoteesta. Kuvaaja: Petro
Pesonen.*



*AKDG 4873:15. Koeojan 1
laajennus, betonilattia,
koillisesta. Kuvaaja: Petro
Pesonen.*



AKDG 4873_89-90. Pronssiristi koejasta 1. Kuvaaaja: Petro Pesonen.



AKDG 4873:86. Guineverepullo koejasta 1. Kuvaaaja: Petro Pesonen.



AKDG 4873:87. Guineverepullo koejasta 1. Leiman mukaan valmistettu Amsterdamissa. Kuvaaja: Petro Pesonen.



AKDG 4873:74. Nappeja koejasta 1 ja 3. Kuvaaja: Petro Pesonen.



AKDG 4873:91. La-
si(?)kuonaa koejasta 1.
Kuvaaja: Petro Pesonen.

Koeoja 2. Vanhan varastorakennuksen edustalla, suuntana koillinen-lounas. Laajuus 20,89 m². Pinnassa kivituhkaa, sitten sekoittunutta hiekkaa ja lopuksi puhdasta pohjahiekkaa. Ojan eteläpäässä oli betoninen valopylvään tms. jalusta. Mitään löytöjä ei havaittu.



AKDG 4873:
17 ja 20.
Koeoja 2
pohjassa,
koillisesta ja
koeoja 3,
koillisesta.
Kuvaaja:
Petro Pesonen.

Koeoja 3. Varastorakennuksen edustalla, suuntana koillinen-lounas. Laajuus 20,61 m². Sekoittunutta täyte-
maata, jonka väleissä ja alla siellä täällä tummaa likamaata. Koeojan keskivaiheilla oli jätekuoppa, jossa oli
tiiltä, nokea, lasia, keramiikkaa, liitupiipun paloja ja rautaa. Jätekuoppaa ei kaivettu pois, vaan se jätettiin
noin 30 cm tasoon maan pinnasta luettuna kuten muukin oja. Ojan koillisestä kaivettiin sekoittuneen
maan seassa olevia likamaaläikkiä pois, joissa ei kuitenkaan ilmennyt mitään mainittavaa. Löydöt: ehjä pieni
lasipullo, pullonsuu, pullolasia, lasikuonaa, punasavikeramiikkaa, piiposliinia (yhdessä palassa kyrillistä teks-
tiä), koristeltua piiposliinia, kaksi kolikkoa (venäläisiä, 1897-1898), hylsyjä, pronssinappeja (joista toisessa
hieman tekstiiliä), pronssipaloja, pronssinen tai kuparinen hela (mahdollisesti uniformusta), eläinten luita,
rautapaloja, liitupiipun varren paloja ja todennäköinen tuluspii. Esineistö sopii hyvin yhteen 1900-luvun
alun venäläisen varuskunnan toimintoihin. Koeojan 3 koillisestä löytyi savipiipun katkelma.



AKDG 4873:22. Koeoja 3, jätekuoppa, kaakosta. Kuvaaja: Petro Pesonen.



AKDG 4873:79. Kupari-
/pronssihela, jossa venä-
läistä kirjoitusta, koeojas-
ta 3. Kuvaaja: Petro Pese-
nen.



*AKDG 4873:70. Tulus-/lukkopiitä koeojas-
ta 3. Kuvaaja: Petro Pesonen.*



*AKDG 4873:71. Venäläisiä 1800-luvun
kolikoita koeojista 1 ja 3. Kuvaaja: Petro
Pesonen.*



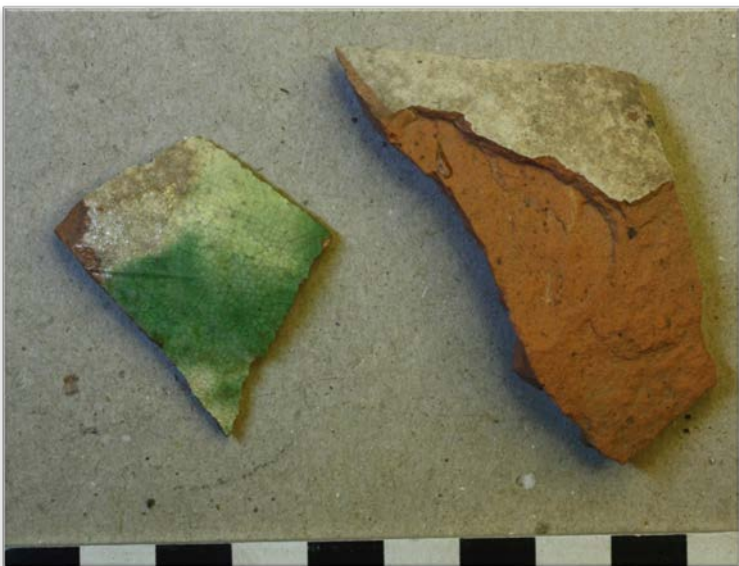
*AKDG 4873:72. Hylsyjä koeojasta 3. Ku-
vaaja: Petro Pesonen.*



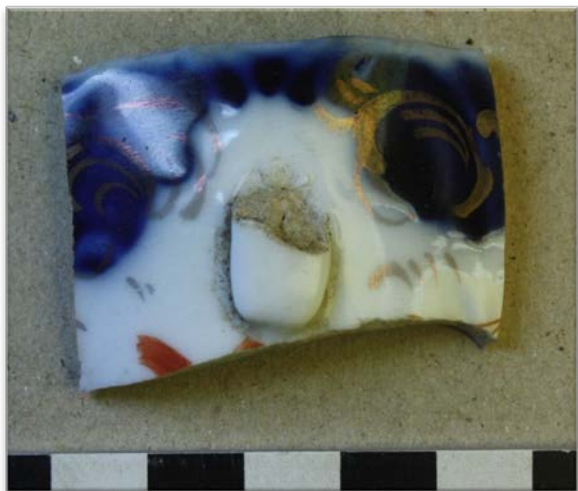
*AKDG 4873:76. Kengänpohja koejasta 3.
Kuvaaja: Petro Pesonen.*



AKDG 4873:77. Luita koejasta 3. Kuvaaja: Petro Pesonen.



AKDG 4873:78. Punasavikeramiikkaa koejasta 3. Kuvaaja: Petro Pesonen.



AKDG 4873:82. Posliinia koejasta 3. Kuvaaja: Petro Pesonen.



AKDG 4873:83. Posliinia, jossa venäläistä kirjoitusta, koejasta 3. Kuvaaja: Petro Pesonen.



AKDG 4873:80. Lasia koejasta 3. Kuvaaja: Petro Pesonen.



AKDG 4873:81. Lasipullo koejasta 3. Kuvaaja: Petro Pesonen.



*AKDG 4873:84. Savipiippu(?), koejasta
3. Kuvaaja: Petro Pesonen.*

Koeja 4. Varastorakennuksen edustalla, suuntana koillinen-lounas. Laajuus 15,89 m². Koeajan koillispäässä oli jätekuoppa, josta löytyi mm. liitupiipun varren katkelma ja runsaasti rautaesineen katkelmia. Ojan keskivaiheilla oli pieniä jätekuoppia, joissa oli runsaasti eläinten luita.



*AKDG 4873:23. Koejaa 4
kaivetaan, etelästä. Ku-
vaaja: Petro Pesonen.*



AKDG 4873:24. Löytöjä koeojan 4 keskivaiheen jätetuopasta. Kuvaaja: Petro Pesonen.

Koeoja 5. Varastorakennuksen edustalla, suuntana koillinen-lounas. Laajuus 30,74 m². Koeojan koillispään ja lähelle lounaspäätä tehtiin laajennukset ojasta löytyneiden kivirakenteiden vuoksi. Ojan koillispään rakenne koostui kivistä ja tiilistä ja siitä paljastettiin noin 3,7 x 1,0 metrin laajuinen osuus, joka oli jotakuinkin luode-kaakko –suuntainen. Tämän rakenteen koillispuolella oli vielä joitakin kiviä ja tiiliä epämääräisenä latomuksena. Rakenne lienee rakennuksen seinälinjan pohja. Tämän koillispuolella oli tummaa likamaata. Rakenteen lounaispuolelle ojaa kaivettiin 1,6 metrin syvyydelle ja vielä 1,5 metrin syvyydellä oli muuten puhtaan maan seassa hiilialueita ja –raitoja. Ojan lounaispään tuntumasta löytyi aivan pinnasta suuria suorakaiteen muotoisia perustuskiviä linjassa kolme kappaletta ja näiden alla pienempiä kivenmurikoita. Rakennefragmentin laajuus oli noin 1,8 x 1,1 metriä ja se on samansuuntainen kuin ojan koillispään rakennekin ja lienee myös seinän perusta. Rakenteen lounaispuolella ojassa oli mustan likamaan ja –laikkujen kerroksia ainakin 10-70 cm syvyydellä vuorotellen keltaisen ja ruskean hiekan kanssa.

Todennäköisesti ojan koillispään kivi- ja tiilirakenne on entisen muonavaraston lounaisnurkka ja lounaispään kivirakenne on puolestaan tykkivajan ja kengityspajan seinää.



AKDG 4873:28. Koeoja 5, hiilialue noin metrin syvyydessä, kaakosta. Kuvaaja: Petro Pesonen.



AKDG 4873:30. Koeoja 5, luoteisprofiili, kaakosta. Kuvaaja: Petro Pesonen.



AKDG 4873:34. Koeoja 5, tiili- ja kivirakenne, kaakosta. Kuvaaja: Petro Pesonen.



AKDG 4873:35. Koeoja 5, tiili- ja kivirakenne, koillisesta. Kuvaaja: Petro Pesonen.



AKDG 4873:43. Koeojan 5 lounaispään kiveyksen alakiviä puhdistetaan esiin. Kuvaaja: Petro Pesonen.



AKDG 4873:47. Koeojan 5 lounaispään kiveyksen poikkileikkaus, etelästä. Kuvaaja: Petro Pesonen.

Koeoja 6. Varastorakennuksen edustalla, suuntana koillinen-lounas. Laajuus 21,73 m². Koeojan koillispuolelle tehtiin pieni laajennus ojaan 5 kohti, jotta saataisiin selville jatkuuko ojaan 5 havaittu seinärakenne tänne saakka. Ojaan oli muutama lappeellaan oleva iso kivi, jotka ovat samassa linjassa ojaan 5 koillispuolelle seinärakenteen kanssa. Nämä lienevät puretun muonavaraston lounaisseinää. Samoin ojaan lounaispuolella oli isoja kiviä, jotka ovat samassa linjassa ojaan 5 lounaispuolelle rakenteen kanssa. Kivien raoissa oli myös laastia. Ojaan lounaispuolelle rakenteet ovat todennäköisesti tykkivajan ja kengityspajan koillista seinää.



AKDG 4873:37. Koeojaa 6 kaivetaan, koillisesta. Kuvaaja: Petro Pesonen.



AKDG 4873:39. Koeojan 6 lounaispuolella olevaa kiveystä, luoteesta. Kuvaaja: Petro Pesonen.



AKDG 4873:41. Koeojan 6 lounaispuolella olevaa kiveystä, lounaasta. Kuvaaja: Petro Pesonen.

Koeoja 7. Lounaaseen suuntautuvan kaapeliojan linjalla, ojan suuntana koillinen-lounas. Laajuus 4,94 m². Ojaa kaivettiin vain noin 50 cm syvyydelle, koska vastaan tuli vanha kaapeli. Ojan lounaispäästä löytyi liitu-piipun paloja.



AKDG 4873:51-54. Koeojat 7-10, lounaasta (7-9) ja luoteesta (10). Kuvaaja: Petro Pesonen.





*AKDG 4873:73. Liitupiippu-
ja eri koeojista. Kuvaaja:
Petro Pesonen.*

Koeoja 8. Lounaaseen suuntautuvan kaapeliojan linjalla, ojan suuntana koillinen-lounas. Laajuus 9,07 m². Koeojassa oli erittäin sekoittunutta maata, sen lounaisosassa mm. vanhoja sähkökaapeleita ja betoninen suojakouru. Ojan keskivaiheilla oli muutama kivi, joiden koillispuolella oli vyöhyke sisältäen tiili-, laasti- ja kivimurskaa sekä lasivillaa.

Koeoja 9. Lounaaseen suuntautuvan kaapeliojan linjalla, ojan suuntana koillinen-lounas. Laajuus 4,07 m². Täysin puhdas lukuun ottamatta erilaisia täyttömaakerroksia.

Koeoja 10. Lounaaseen suuntautuvan kaapeliojan linjalla ja varastorakennuksen edustalla, koeojien 1 ja 2 lähellä, suuntana luode-kaakko. Laajuus 4,32 m². Puhdasta maata, noin 70 cm syvyydessä täysin puhdas hiekka.

Koeoja 11. Varastorakennuksen itäpuolella, koilliseen suuntautuvan kaapeliojan kohdalla, suuntana koillinen-lounas. Laajuus 9,87 m². Koeoja tehtiin aivan lunetin edustalle – sen ja vanhan rakennuksen betonilattian väliselle alueelle. Ojassa oli runsaasti epäjärjestyksessä olevia tiiliä noin 15-20 cm syvyydellä lähes koko ojan pituudelta. Todennäköisesti tiilet ovat purkujätettä vieressä olleesta rakennuksesta. Tiilikasojen alla oli hyvin maatunutta puuta (lankkuja?) ja niiden alla tummaa maata, jossa monenlaista modernia roskaa, mm. hylsyjä ja vanhanmallinen paristo ehkä 1900-luvun alkupuolelta. Mustassa maassa oli kuitenkin myös liitupiipun varren katkelma. Vieressä oleva betonilattia lienee puretun muonavaraston pohjaa.



*AKDG 4873:56. Koeojan 11 tiilijätettä, lounaasta.
Kuvaaja: Petro Pesonen.*



*AKDG 4873:55. Koeojaa 11 kaivetaan, etelästä. Ku-
vaaja: Petro Pesonen.*



AKDG 4873:58. Koeojan 11 koillispää, jossa vähän puujäätteitä ja tummaa, nokista maata. Kuvaaja: Petro Pesonen.



AKDG 4873:85. Paristo koeojasta 11. Kuvaaja: Petro Pesonen.

Koeoja 12. Varastorakennuksen koillispuolella, koillisen kaapeliojan kohdalla, suuntana luode-kaakko. Laajuus 3,88 m². Koeoja kaivettiin lunetin pohjoispuolelle Turvatalon taakse. Oja oli suhteellisen puhdas ja se kaivettiin syvälle. Ojassa oli jonkin verran tummia likamaaraitoja, niistä osa syvälläkin.



AKDG 4873:61. Koeoja 12, pohjoisesta.

Kuvaaja: Petro Pesonen.

6. Kaivauksen tulokset

PHRAKL:n arkistossa käytiin tutkimassa vanhoja ilmakuvia ja kaavakarttoja, joista varuskunnan rakennuskannan muutokset 1900-luvulla selviävät hyvin. Lisää karttoja on Kansallisarkiston digiarkistossa. Tutkitulla alueella on vanhojen karttojen mukaan sijainnut kaksi koillinen-luode –suuntaista peräkkäistä rakennusta: 1) aivan lunettiin kiinni rakennettu 44 x 14,5 metrin kokoinen rakennus ja 2) tästä edelleen luoteeseen ollut 72 x 16 metrin kokoinen rakennus. Vuoden 1932 kartalla pienemmän rakennuksen funktio on muonavarasto ja isomman tykkivaja ja kengityspaja. Molemmat rakennukset ovat olleet tiilirakennuksia. Nykyinen vaja on rakennettu vuonna 1960 ja jonkin aikaa kentän reunalla on ollut kaksi reunaa, joista vanhempi sijaitsi etelämpänä ja on jo purettu.

Muita rakennuksia ei tutkittavalle alueelle vanhojen karttojen perusteella osu. Todennäköisesti kentällä havaittu betonilattia ja koejissa 5-6 havaitut koillisemmat seinälinjat ovat perua em. muonavarastosta ja koeojien 5-6 lounaisemmat seinälinjat puolestaan tykkivajasta ja kengityspajasta. Rakennukset on todennäköisesti tehty 1910-luvulla venäläisen varuskunnan tarpeisiin ja purettu 1960-1970 -luvulla. Koeojan 1 rakennusjäänteelle ei löydy selitystä 1900-luvun kartoissa, mutta se on todennäköisesti kuulunut samaan rakennusvaiheeseen muiden alueella pidempään säilyneiden rakennusten kanssa. Vajalta itään suunnitellun valokuitukaapelin alueelle ei ollut mahdollista tehdä nyt kaivantoja, koska alueella on niin paljon toimintaa. Tälle alueelle sijoittuu myös 1900-luvun alun kartoissa olevia varuskuntarakennuksia. Koekaivaukselta saadut irtaimet esinelöydöt eivät myöskään viittaa ”venäläisaikaa” vanhempaan toimintaan: pronssiristi ja liitupiipun katkelmat ovat todennäköisesti 1900-luvun alun venäläisen sotaväen jälkeensä jättämiä.

On suojeluviranomaisen harkinnassa, katsooko se tarpeelliseksi tehdä arkeologista valvontaa vielä siinä vaiheessa kun kaapeliojia ja uuden varaston pohjaa kaivetaan. Varsinaisia arkeologisia kaivauksia paikalla ei kuitenkaan tarvittane.



AKDG 4873:68. Varuskunnan kenttä tutkimusten jälkeen, luoteesta. Kuvaaja: Petro Pesonen.



AKDG 4873:69. Varuskunnan kenttä tutkimusten jälkeen, kaakosta. Kuvaaja: Petro Pesonen.

Lähteet

Arkistolähteet

Kansallisarkisto

Kaupunkikartat, Haminan kartat, Plan af Fredricshamn, G.W. Gylden 1841.

Museoviraston arkisto

Kivistö, Markus 2014: Haminan linnoitus, kasarmin 98 arkeologinen esitutkimus. Museoviraston arkisto.

Koivisto, Satu 2014: Hamina, Linnoitus, kortteli 65 tontti 13. Rakennettavan tontin arkeologinen koekaivaus 4.-7.8.2014. Museoviraston arkisto.

Laulumaa, Vesa 2015: Hamina, Linnoitus, kortteli 65 tontti 13. Rakennettavan tontin arkeologinen kaivaus 1.-12.6.2015. Museoviraston arkisto.

Mökkönen, Teemu 2003. Haminan kaupunkiarkeologinen inventointi. <http://www.nba.fi/fi/File/48/rho-inventoinnit-hamina.pdf>.

Suomela Leena 2005: Haminan varuskunta-alue, rakennushistoriaselvitys.

Vuoristo, Katja 2011: Hamina Rykmentinkenttä, historiallisen ajan arkeologinen kaupunkikaivaus 2011. Museoviraston arkisto.

Puolustushallinnon Rakennuslaitoksen arkisto

Ilmakuvat ja kartat Haminan varuskunnasta

Internet-lähteet

Lucas Bolsin tislamon historia: <https://www.lucasbols.com/about-us/our-roots>

Peruskartta 304204 (1968): <http://vanhatpainetutkartat.maanmittauslaitos.fi/>.

Kirjallisuus

Vuoristo, Katja 2016: Haminan Rjazanin rykmentin kirkko ja unohdettu hautausmaa. Monttu Auki. Arkeologisia tutkimuksia 1. Museovirasto.

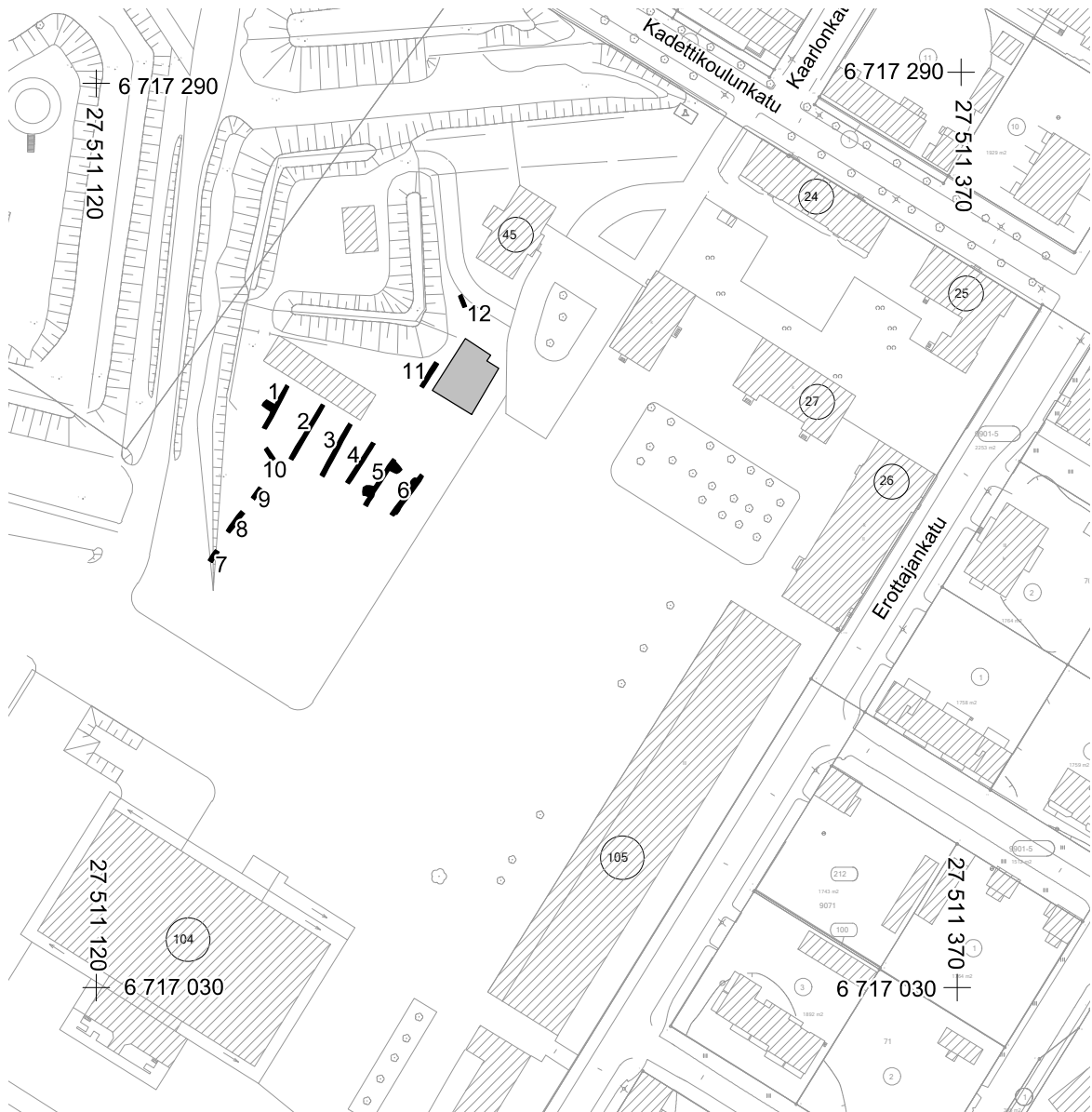
Digikuvaluettelo

Digikuvat on luetteloitu WebMusketti –tietojärjestelmään. Kuvaaja: Petro Pesonen 2016.

AKDG 4873	Aihe
1	Yleiskuva vallilta, luoteesta.
2	Yleiskuva vallilta, luoteesta.
3	Yleiskuva vallilta, luoteesta.
4	Yleiskuva vallilta, luoteesta.
5	Koeojia kaivetaan.
6	Eläinten luita koeojasta 1.
7	Löytöjä koeojasta 1.
8	Koeoja 1 koillispää, koillisesta.
9	Koeojan 1 kivirakenne, luoteesta.
10	Koeojan 1 kivirakenne, kaakosta.
11	Koeoja 1, lounaasta.
12	Betonimurskaa koeojasta 1.
13	Koeoja 1, jätekuopan profiili, luoteesta.
14	Koeoja 1, jätekuopan profiili, luoteesta.
15	Koeojan 1 laajennus, betonilattia, koillisesta.
16	Koeojan 1 laajennus, betonilattia, lounaasta.
17	Koeoja 2 pohjassa, koillisesta.
18	Koeojaa 3 aletaan kaivaa, luoteesta.
19	Koeoja 3, lounaasta.
20	Koeoja 3, koillisesta.
21	Koeoja 3, jätekuoppa, luoteesta.
22	Koeoja 3, jätekuoppa, kaakosta.
23	Koejaa 4 kaivetaan, etelästä.
24	Löytöjä koeojan 4 keskivaiheen jätekuopasta.
25	Koeoja 4, koillisesta.
26	Koeoja 4, lounaasta.
27	Koeojaa 5 kaivetaan, luoteesta.
28	Koeoja 5, hiilialue noin metrin syvyydessä, kaakosta.
29	Koeoja 5, hiilialue noin metrin syvyydellä ojan luoteispäässä, kaakosta.
30	Koeoja 5, luoteisprofiili, kaakosta.
31	Mustaa maata koeojan 5 lounaispäässä noin 1,3 metrin syvyydessä, lounaasta.
32	Koeoja 5 tiili- ja kivirakenne, luoteesta.
33	Koeoja 5, tiili- ja kivirakenne, lounaasta.
34	Koeoja 5, tiili- ja kivirakenne, kaakosta.
35	Koeoja 5, tiili- ja kivirakenne, koillisesta.
36	Koeojaa 6 kaivetaan, pohjoisesta.
37	Koeojaa 6 kaivetaan, koillisesta.
38	Koeojan 6 poikkileikkaus, tyypillinen varuskunnan kentän profiili.
39	Koeojan 6 lounaispäässä olevaa kiveystä, luoteesta.

40	Koeojan 6 lounaispäässä olevaa kiveystä, pohjoisesta.
41	Koeojan 6 lounaispäässä olevaa kiveystä, lounaasta.
42	Koeojan 6 lounaispäässä olevaa kiveystä, kaakosta.
43	Koeojan 5 lounaispään kiveyksen alakiviä puhdistetaan esiin.
44	Koeojan 5 lounaispään kiveyksen alakiviä puhdistetaan esiin.
45	Inga Nieminen kartoittaa kiveystä.
46	Emma Hirsimäki puhdistaa koeojan 5 lounaispään kiveystä.
47	Koeojan 5 lounaispään kiveyksen poikkileikkaus, etelästä.
48	Koeojia 1-6 täytetään, luoteesta.
49	Koekaivaustilanne 25.8 aamulla, kaakosta.
50	Koekaivaustilanne 25.8 aamulla, kaakosta.
51	Koeoja 7, lounaasta.
52	Koeoja 8, lounaasta.
53	Koeoja 9, lounaasta.
54	Koeoja 10, lounaasta.
55	Koeojaa 11 kaivetaan, etelästä.
56	Koeojan 11 tiilijätettä, lounaasta.
57	Koeojan 11 tiilijätettä, luoteesta.
58	Koeojan 11 koillispää, jossa vähän puujäänteitä ja tummaa, nokista maata.
59	Vanha paristo koeojan 11 likamaasta.
60	Koeojaa 11 peitetään, idästä.
61	Koeoja 12, pohjoisesta.
62	Koeoja 12 täytettynä, pohjoisesta.
63	Betonilattia, idästä.
64	Mukulakiveystä betonilattian edustalla, sen kaakkoispuolella, koillisesta.
65	Tiilikertaa betonilattian ulkopuolella, lounaasta.
66	Tiilikertaa betonilattian ulkopuolella, kaakosta.
67	Mahdollisia nurkkakiviä, idästä.
68	Varuskunnan kenttä tutkimusten jälkeen, luoteesta.
69	Varuskunnan kenttä tutkimusten jälkeen, kaakosta.
70	Tulus- tai lukkopiin pala koeojasta 1.
71	Kaksi venäläistä kolikkoa 1800-luvun lopusta, koeojista 1 ja 3.
72	Hylsyjä koeojista 1 ja 3.
73	Liitupiipun paloja eri koeojista.
74	Kaksi nappia koeojista 1 ja 3.
75	Kaksi nappia koeojista 1 ja 3. Toisen sisäpuolella nahka-/kangassuikale.
76	Kengänpohja koeojasta 3.
77	Luita koeojista 1 ja 3.
78	Punasavikeramiikkaa koeojasta 3.
79	Kupari-/pronssihela koeojasta 3, helassa venäläistä kirjoitusta.
80	Lasia koeojasta 3.
81	Lasipullo koeojasta 3.
82	Posliinia koeojasta 3.
83	Posliinia, jossa venäläistä kirjoitusta, koeojasta 3.
84	Savipiipun(?) pesä, koeojasta 3.

85	Paristo, koeojasta 11.
86	Guinevere-pullo koeojasta 1.
87	Guinevere-pullo koeojasta 1. Leiman mukaan valmistettu Amsterdamissa.
88	Guinevere-pullo koeojasta 1.
89	Pronssiristi koeojasta 1.
90	Pronssiristi koeojasta 1.
91	Lasi(?) kuonaa koeojasta 1.



- koeoja
- muonavaraston pohja

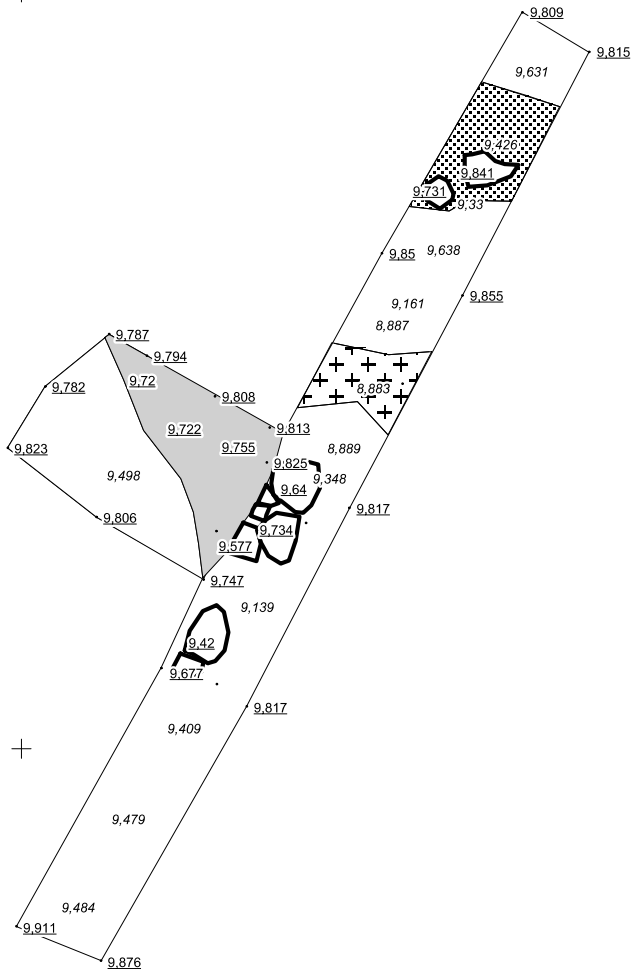
Hamina Varuskunta-alue		Yleiskartta Koeojat Pohjakartta © PHRAKL mk 1:2000	
Petro Pesonen 2016		Koord.: ERTS-GK27 Korkeus: N2000	kartta 1
mitt. Petro Pesonen 2016 digit. Johanna Seppä 2016			
MUSEOVIRASTO ARKEOLOGISET KENTTÄPALVELUT			



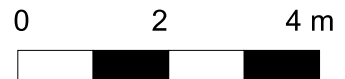
- koeoja
- muonavaraston pohja

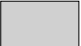
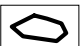

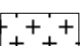
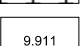
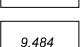
Hamina Varuskunta-alue Petro Pesonen 2016		Yleiskartta Koeajat vuoden 1968 peruskartalla Pohjakartta © Maanmittauslaitos mk 1:2000	
mitt. Petro Pesonen 2016 digit. Johanna Seppä 2016		Koord.: ERTS-GK27 Korkeus: N2000	kartta 2
MUSEOVIRASTO ARKEOLOGISET KENTTÄPALVELUT			

6717200
27511170 +

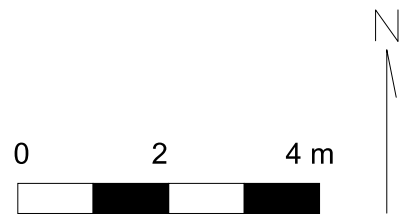
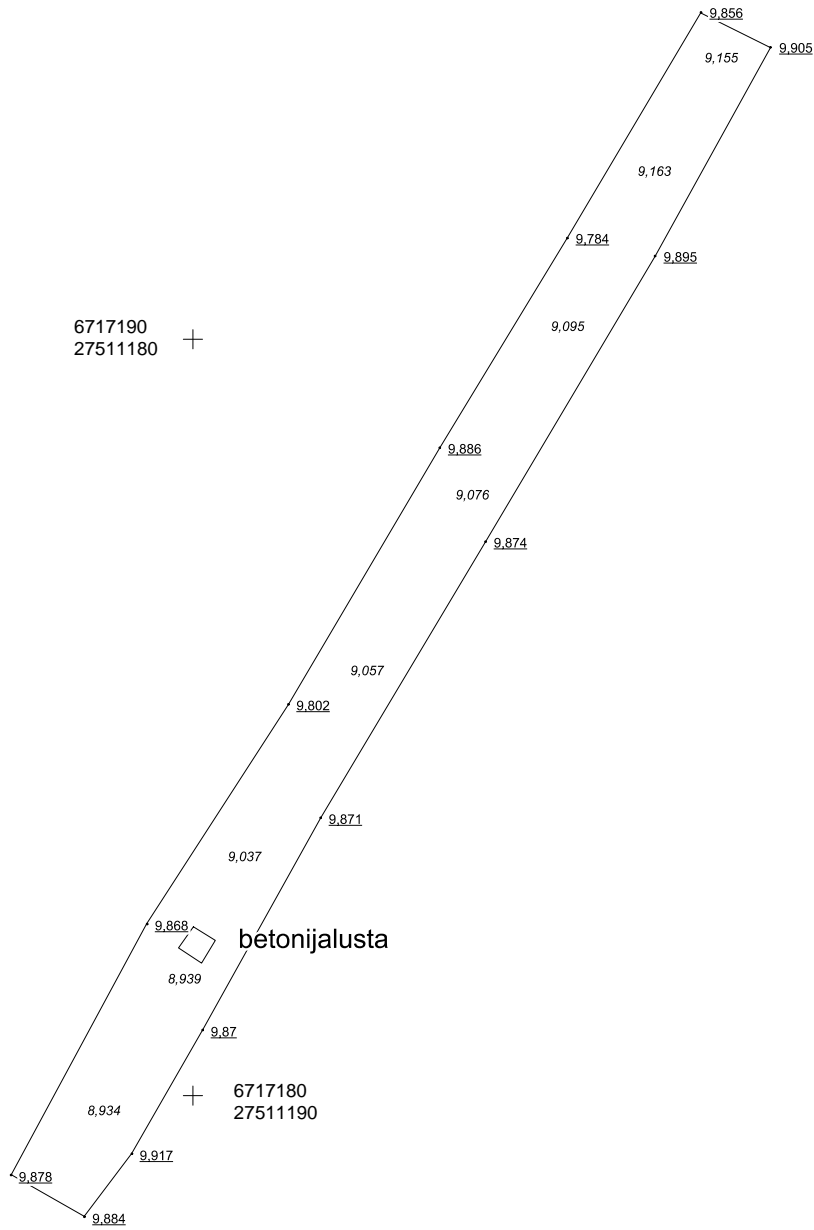


6717190
27511170 +



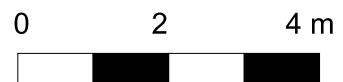
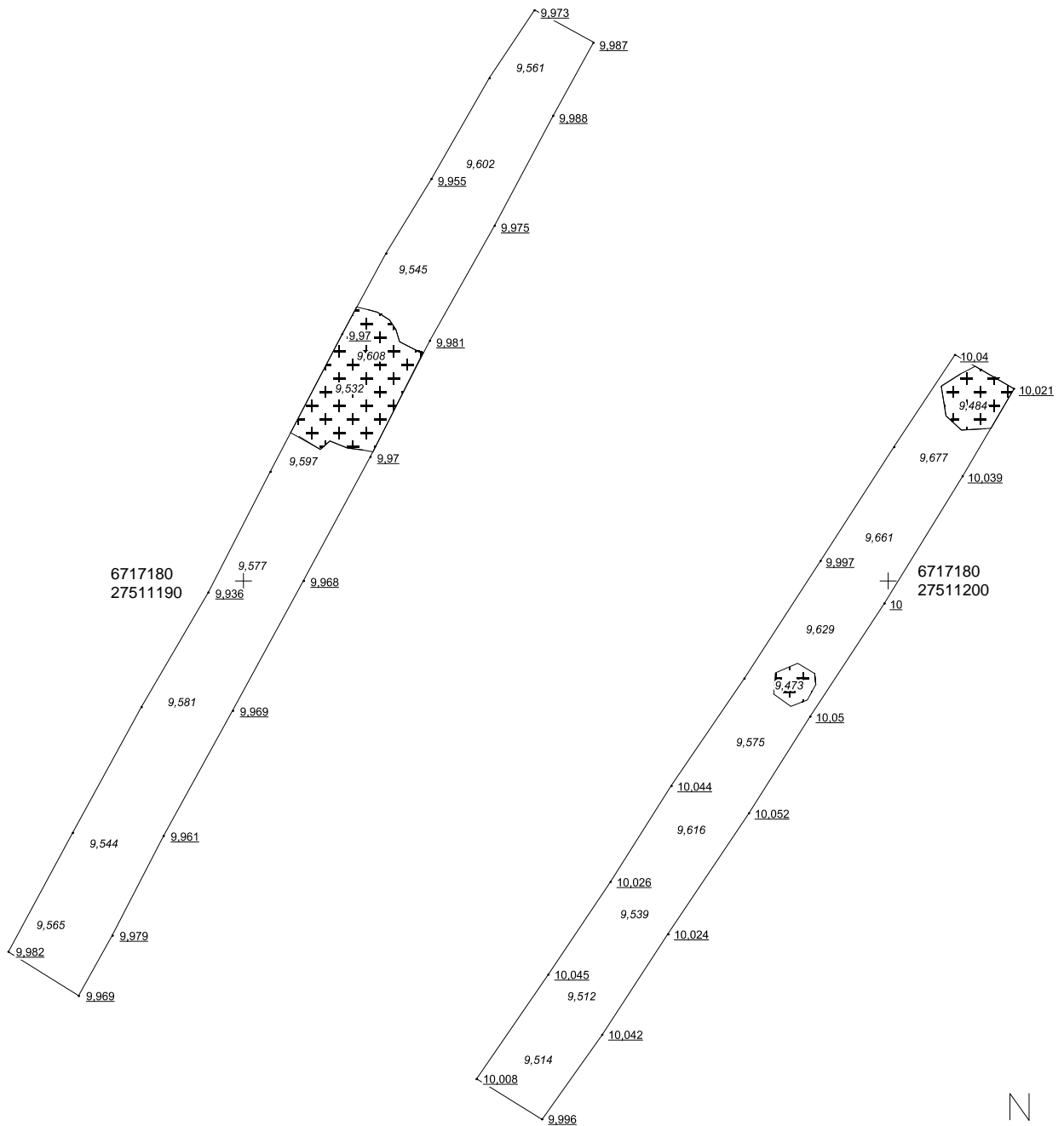
-  betonilattia
-  kivi
-  nokimaa
-  jätekuoppa
-  pintaluku
-  pohjaluku

HAMINA Varuskunta-alue	Kartta 3 Havaintokartta Koejoja 1
Petro Pesonen 2016	1:100
Piirt. Petro Pesonen	Koord. ETRS89/GK27FIN Kork. N2000
MUSEOVIRASTO ARKEOLOGISET KENTTÄPALVELUT	



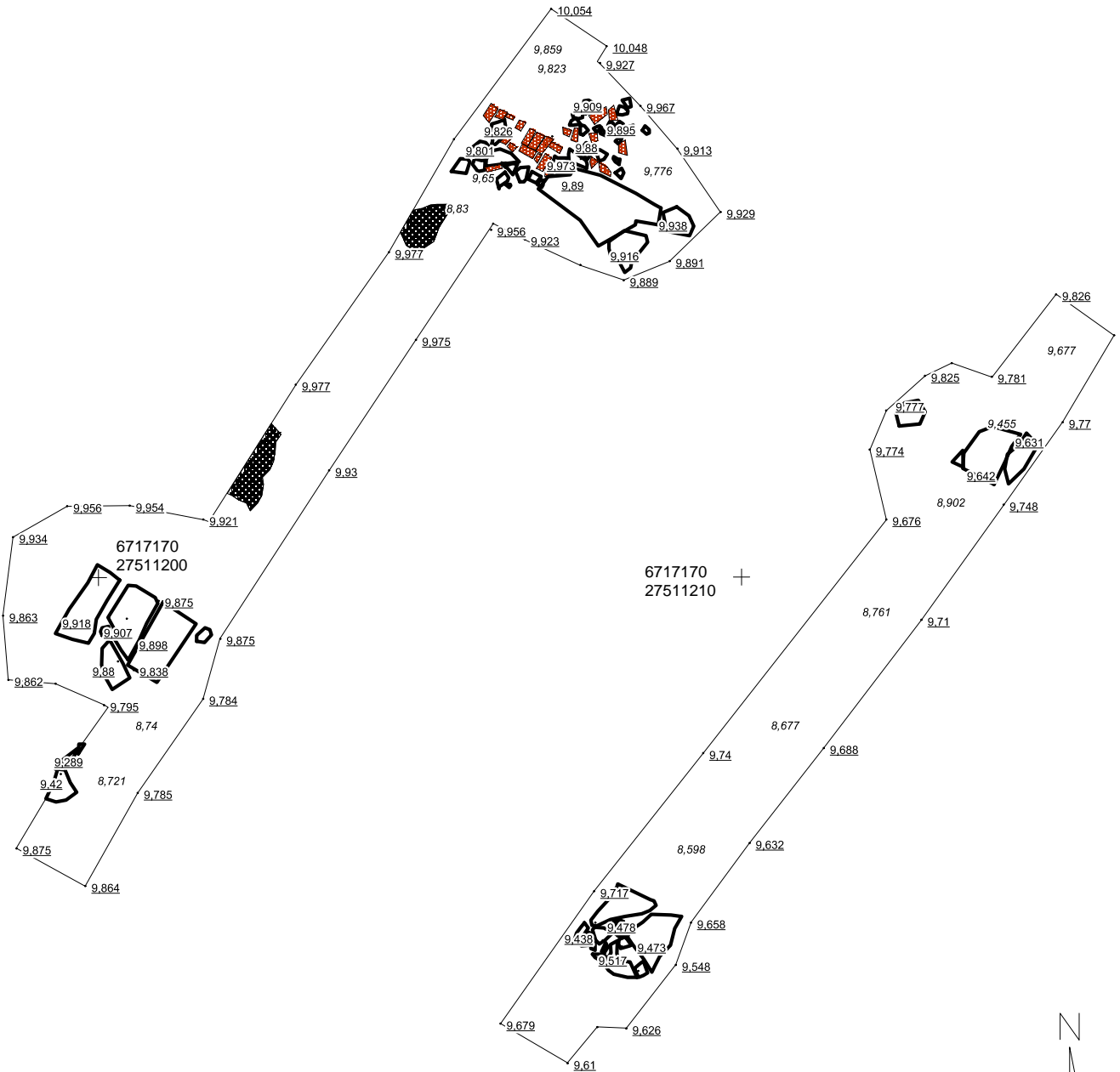
- 9.911 pintaluku
- 9.484 pohjaluku


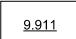
HAMINA Varuskunta-alue	Kartta 4 Havaintokartta Koeoja 2	1:100
Petro Pesonen 2016		
Piirt. Petro Pesonen	Koord. ETRS89/GK27FIN Kork. N2000	
MUSEOVIRASTO ARKEOLOGISET KENTTÄPALVELUT		



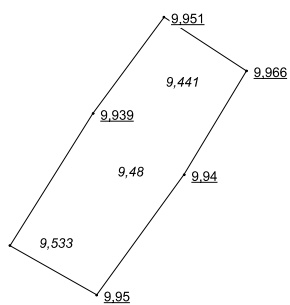
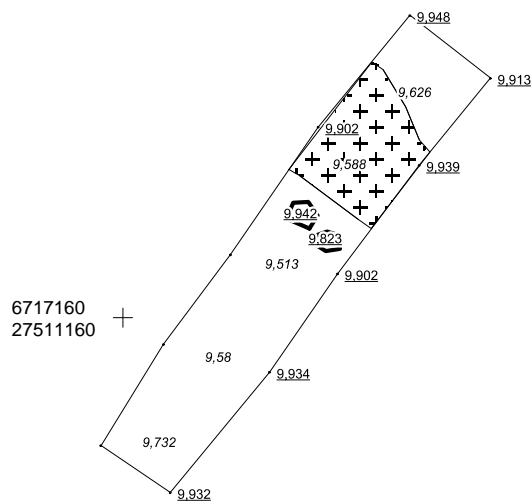
-  jätekuoppa
-  pintaluku
-  pohjaluku

HAMINA Varuskunta-alue	Kartta 5 Havaintokartta Koeajat 3-4	1:100
Petro Pesonen 2016		
Piirt. Petro Pesonen	Koord. ETRS89/GK27FIN Kork. N2000	
MUSEOVIRASTO ARKEOLOGISET KENTTÄPALVELUT		



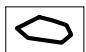
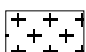
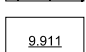
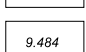
-  tiili
-  kivi
-  hiilialue
-  pinaluku
-  pohjaluku

HAMINA		Kartta 6	1:100
Varuskunta-alue		Havaintokartta Koeajat 5-6	
Petro Pesonen 2016			
Piirt. Petro Pesonen		Koord.	ETRS89/GK27FIN
		Kork.	N2000
MUSEOVIRASTO ARKEOLOGISET KENTTÄPALVELUT			

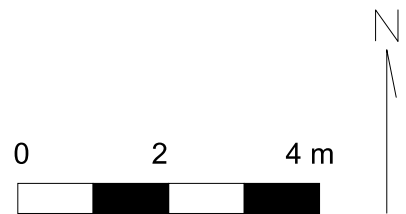
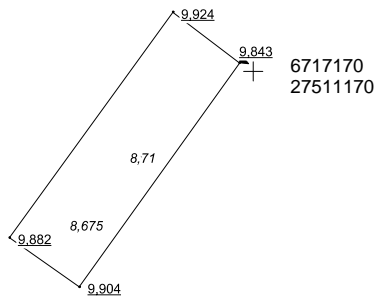
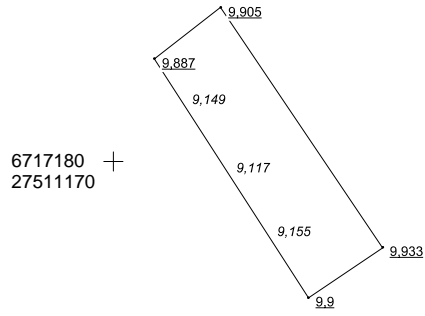


+ 6717150
27511160



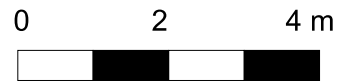
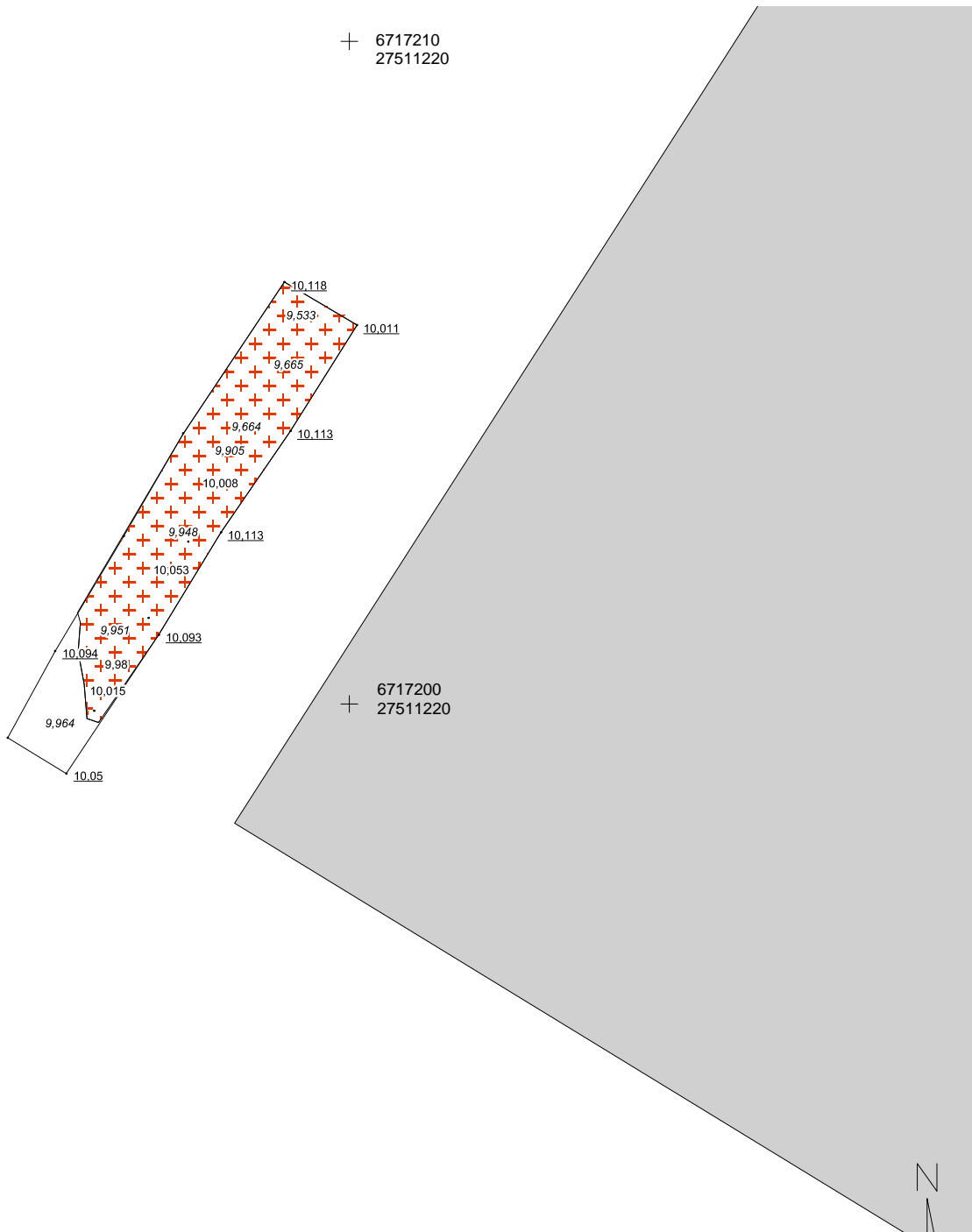
-  kivi
-  jätekuoppa
-  pintaluku
-  pohjaluku



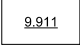
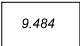
HAMINA Varuskunta-alue	Kartta 7 Havaintokartta Koeajat 7-8
1:100	
Petro Pesonen 2016	
Piirt. Petro Pesonen	Koord. ETRS89/GK27FIN Kork. N2000
MUSEOVIRASTO ARKEOLOGISET KENTTÄPALVELUT	



- 9.911 pintaluku
- 9.484 pohjaluku

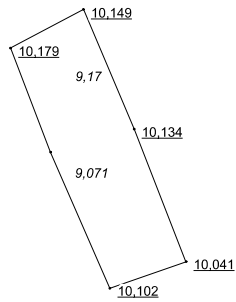
HAMINA Varuskunta-alue	Kartta 8 Havaintokartta Koeajat 9-10
Petro Pesonen 2016	1:100
Piirt. Petro Pesonen	Koord. ETRS89/GK27FIN Kork. N2000
MUSEOVIRASTO ARKEOLOGISET KENTTÄPALVELUT	



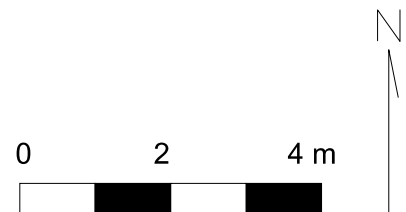
-  betonilattia
-  tiilijätetuoppa
-  pinaluku
-  pohjaluku

HAMINA Varuskunta-alue	Kartta 9 Havaintokartta Koeoja 11	1:100
Petro Pesonen 2016		
Piirt. Petro Pesonen	Koord. ETRS89/GK27FIN Kork. N2000	
MUSEOVIRASTO ARKEOLOGISET KENTTÄPALVELUT		

+ 6717230
27511230



+ 6717220
27511230



- 9.911 pintaluku
- 9.484 pohjaluku

HAMINA Varuskunta-alue Petro Pesonen 2016	Kartta 10 1:100 Havaintokartta Koeoja 12
Piirt. Petro Pesonen	Koord. ETRS89/GK27FIN Kork. N2000
MUSEOVIRASTO ARKEOLOGISET KENTTÄPALVELUT	