

**TUTKIMUSRAPORTTI**

# PIETARSAARI

## Tori

Kaupunkiarkeologinen kaivaus Raatihuoneenkadulla, torin länsiosassa ja Kauppiaankadulla

27.4.-13.5. ja 25.5.-31.7.2015



AKDG4718:1



MUSEOVIRASTO

ARKEOLOGISET KENTTÄPALVELUT  
ESA MIKKOLA

## Tiivistelmä

Pietarsaari on perustettu vuonna 1652. Kaupungin vanha asemakaava-alue on rajattu muinaisjäännösalueeksi (mj. rek. nro 1000007479). Pietarsaaren tori sijaitsee kokonaisuudessaan tällä muinaisjäännösalueella. Torin alue on määritetty vuonna 2002 toteutetussa Pietarsaaren kaupunkiarkeologisessa inventoinnissa tutkimuksellisesti ja suojelullisesti mielenkiintoiseksi alueeksi. Nykyinen tori on vanhaa raatihuoneentoria huomattavasti laajempi. Vuoden 1835 palon jälkeen torialuetta laajennettiin ja osa palossa tuhoutuneista kortteleista jäi uuden torin alle. Torin alueen arkeologiset kaivaustutkimukset liittyivät torin länsiosan alle suunnitellun maanalaisen pysäköintilaitoksen rakentamiseen. Osa toria reunustavista kaduista (Isokatu, Raatihuoneenkatu ja Kauppiaankatu) kuuluu rakentamisalueeseen. Pietarsaaren torin länsiosassa ja mainituilla katualueilla toteutettiin kolmen kuukauden mittaiset kaupunkiarkeologiset kaivaustutkimukset, jotka rakennushankkeen toteuttaja Pietarsaaren Toripysäköinti Oy - Jakobstad Torgparkering Ab tilasi Museoviraston Arkeologisilta kenttäpalveluilta. Tutkimukset toteutettiin kahdessa jaksossa. Keväällä 2015 tutkittiin Raatihuoneenkadun aluetta. Toukokuun lopulta heinäkuun loppuun tutkittiin torin länsiosa, torin länsilaidalla sijainnut Osuuspankin pysäköintialue ja osa Kauppiaankadusta. Tutkimukset toteutettiin stratigrafisena yksikkökaivauksena. Tutkitun alueen koko oli noin 2800 m<sup>2</sup>. Rakenteet olivat säilyneet parhaiten tutkimusalueen keski- ja länsiosassa sekä Kauppiaankadun alla. Sen sijaan tutkimusalueen koillis- ja itäosassa kaupunkiarkeologiset kerrokset lähes täysin tuhoutuneet vuoden 1835 palon jälkeisissä raivaus- ja maansiirtotöissä. Myös torialueen eteläosassa modernit putki- ja kaapelikaivannot olivat tuhonneet laajoja alueita. Rakenteita ja kerroksia oli kuitenkin yli 1800 m<sup>2</sup> laajuisella alueella. Kerrosyksiköitä dokumentoitiin yli 420 kpl. Rakenteita dokumentoitiin noin 200 kpl. Näistä 11 oli kellareita, 10-13 rakennuksen pohjaa ja kaksi kaivoa. Lisäksi löydettiin vanhan katuverkoston osia. Monipuolista ja rikasta löytöaineistoa saatiin talteen yli 500 kg.

## Sisällysluettelo

Tiivistelmä	1
Sisällysluettelo	2
Arkisto- ja rekisteritiedot	4
Kohteen sijaintikartat	5
1. Johdanto	7
2. Pietarsaaren perustaminen, kaupungin kehitys ja historialliset kartat	10
2.1. Vuoden 1835 suurpalo ja sen jälkeiset muutokset torin alueella	13
3. Tutkimusalueen sijainti ja kuvaus	15
4. Tutkimuksen käytännön toteutus ja dokumentointimenetelmät	16
5. Kaivaushavainnot	20
5.1. Rakennukset ja muut ryhmät tontilla 71 (leskirouva M.E. Roosin tontti)	21
5.1.1. Rakennus 1 (ryhmä 1)	21
5.1.2. Rakennus 2 (ryhmä 2)	29
5.1.3. Rakennus 3 (ryhmä 3)	30
5.1.4. Rakennus 4 (ryhmä 4)	31
5.1.5. Rakennus 5 (ryhmä 5)	32
5.1.6. Rakennuksen 6 kellari (ryhmä 6)	33
5.1.5. Rakennus 7 (ryhmä 7)	35
5.1.8. Tontin 71 kaivo (ryhmä 14)	37
5.2. Rakennukset ja muut ryhmät tontilla 70 (raatimies J.I. Idmanin ylempi ja alempi tontti)	38
5.2.1. Idmanin päärakennuksen jäännökset (ryhmä 12)	39
5.2.2. Rakennus ylemmän tontin lounaiskulmassa, pesutupa (ryhmä 13)	41
5.2.3. Tontin 71 kaivo (ryhmä 15)	42
5.2.4. Idmanin läntisen korttelin koilliskulman rakennus (ryhmä 11)	43
5.3. Rakennus tontilla 100/103	45
5.3.1. Rakennus Västra Långgatanin ja Lilla Torggatanin risteyksen luoteispuolella (ryhmä 10)	45
5.4. Rakennukset tontilla 101 (Pehr Kinmanin tontti)	48
5.4.1 Tontin 101 nuorempi rakennus 8 (ryhmä 8)	48
5.4.2 Tontin 101 vanhempi rakennus 9 (ryhmä 9)	52
5.5. Västra Långgatan ja Lilla Torggatan sekä niihin liittyvät rakenteet (ryhmä 16)	54
6. Löytöaineisto	59

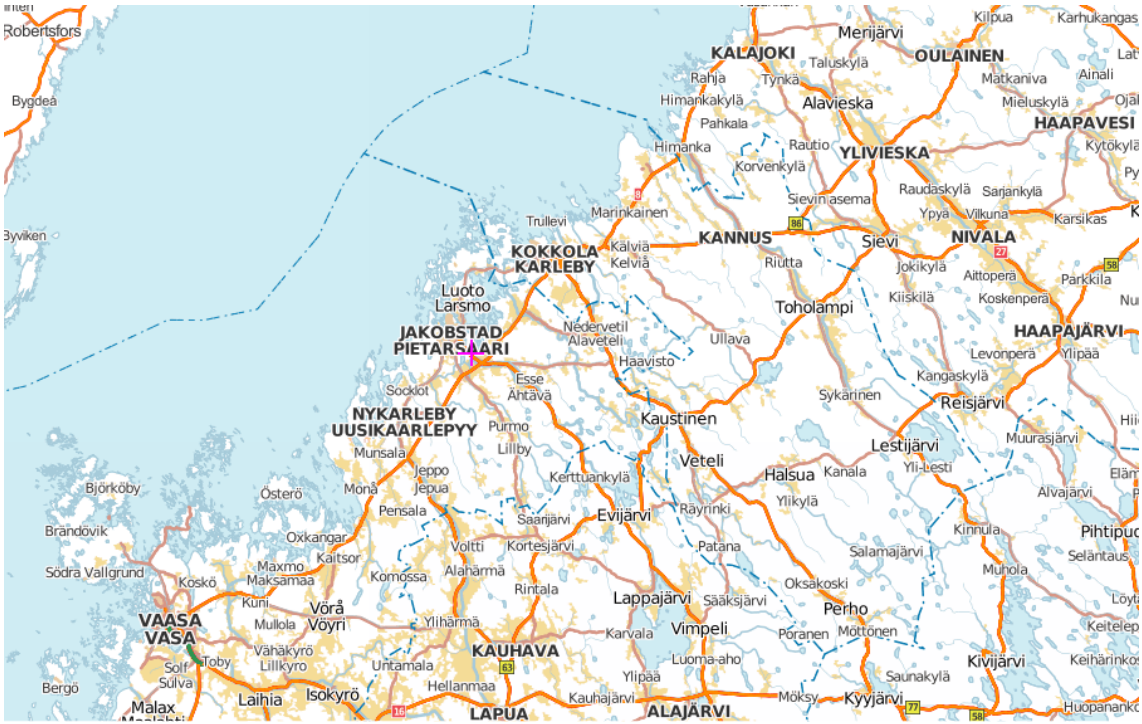
7. Yhteenveto	61
Lähteet ja kirjallisuus	61
Kuvaluettelo	63
Karttaluettelo	67
Kartat	68
LIITTEET	
3D-mallinnukset (PDF)	
Poistettujen löytöjen luettelo	
Poistettujen löytöjen kuvataulut	
Rakenneluettelo	
Yksikköluettelo	

*Kannen kuva AKDG4817:1. Yleiskuva kaivauksesta sen loppuvaiheessa yli rakennuksen 1 kohti Lindskogin taloa. Luoteesta. Kuva Esa Mikkola*

## Arkisto- ja rekisteritiedot

<b>Kaupunki:</b>	Pietarsaari
<b>Muinaisjäännös:</b>	Pietarsaaren vanha asemakaava-alue (1000007479)
<b>Tutkimusalueet:</b>	Torin länsiosa ja Osuuspankin pysäköintialue, osia Raatihuoneenkadusta, Kauppiaankadusta ja Isokadusta
<b>Tutkimuksen laatu:</b>	Kaupunkiarkeologinen kaivaus
<b>Kohteen ajoitus:</b>	1600- ja 1700-luku sekä 1800-luvun alkuvuosikymmenet
<b>Peruskarttalehti:</b>	Q3334A (TM35-lehtijako), 232106 (Yleislehtijako) (ETRS-TM35FIN)
<b>Koordinaatit:</b>	ETRS-TM35FIN: P: 7067860, I: 287620 (tutkimusalueen keskikohta)
<b>Tutkimuslaitos:</b>	Museovirasto, Arkeologiset kenttäpalvelut
<b>Tutkimuslupien numerot:</b>	MV/16/05.04.01.02/2015 (Raatihuoneenkadun osa, esitutkimus) MV/48/05.04.01.02/2015 (muut alueet, varsinainen kaivaus)
<b>Kaivausjohtaja:</b>	FM Esa Mikkola
<b>Apulaistutkijat:</b>	FM FM Tuija Väisänen, FM Niko Anttiroiko ja FM Matleena Riutankoski sekä lyhempiä jaksoja FM Johanna Seppä, FM Salla Pärssinen, FM Terhi Tanska ja HuK Terhi Taipaleenmäki
<b>Kaivausapulaiset:</b>	Olli Eranti, Pauli Haapakangas, Iida Heikkari, Emma Hirsimäki, Magda Hukari, Joona Hurnanen, Jussi Kivioja, Artturi Kerola, Juuso Koskinen, Laura Ohenoja, Gustav Penttinen, Jenniina Siira, Petri Suomala, Siiri Tuomenoja, Saara Tuovinen, Henna Virtanen ja Jouni Väänänen
<b>Kenttätöaika:</b>	27.4.-13.5.2015 ja 25.5.-31.7.2015
<b>Tutkitun alueen laajuus:</b>	n. 2800 m <sup>2</sup>
<b>Tutkimusten tilaaja:</b>	Pietarsaaren toripysäköinti Oy – Jakobstads Torgparkering Ab
<b>Löydöt:</b>	KM40928:1-2057, diar. 2.6.2016
<b>Digitaalikuvat:</b>	AKDG4718:1-
<b>Aikaisemmat tutkimukset:</b>	Teemu Mökkönen 2002, Pietarsaari – Jakobstad, kaupunkiarkeologinen inventointi Salla Pärssinen 2013, Pietarsaaren torin maaperäkairauksen valvonta 2013
<b>Lähialueiden tutkimukset:</b>	Teija Oikarinen, Pietarsaari, Lassfolkin korttelin kaupunkiarkeologinen koekaivaus 2007 Teija Oikarinen, Pietarsaari, Lassfolkin korttelin kaupunkiarkeologinen pelastuskaivaus 2008
<b>Alkuperäinen tutkimusraportti:</b>	Museoviraston arkisto, Sturenkatu 2a, Helsinki
<b>Kopiot (3 kpl):</b>	tilaaja, Pietarsaaren kaupunginmuseo, Pohjanmaan museo

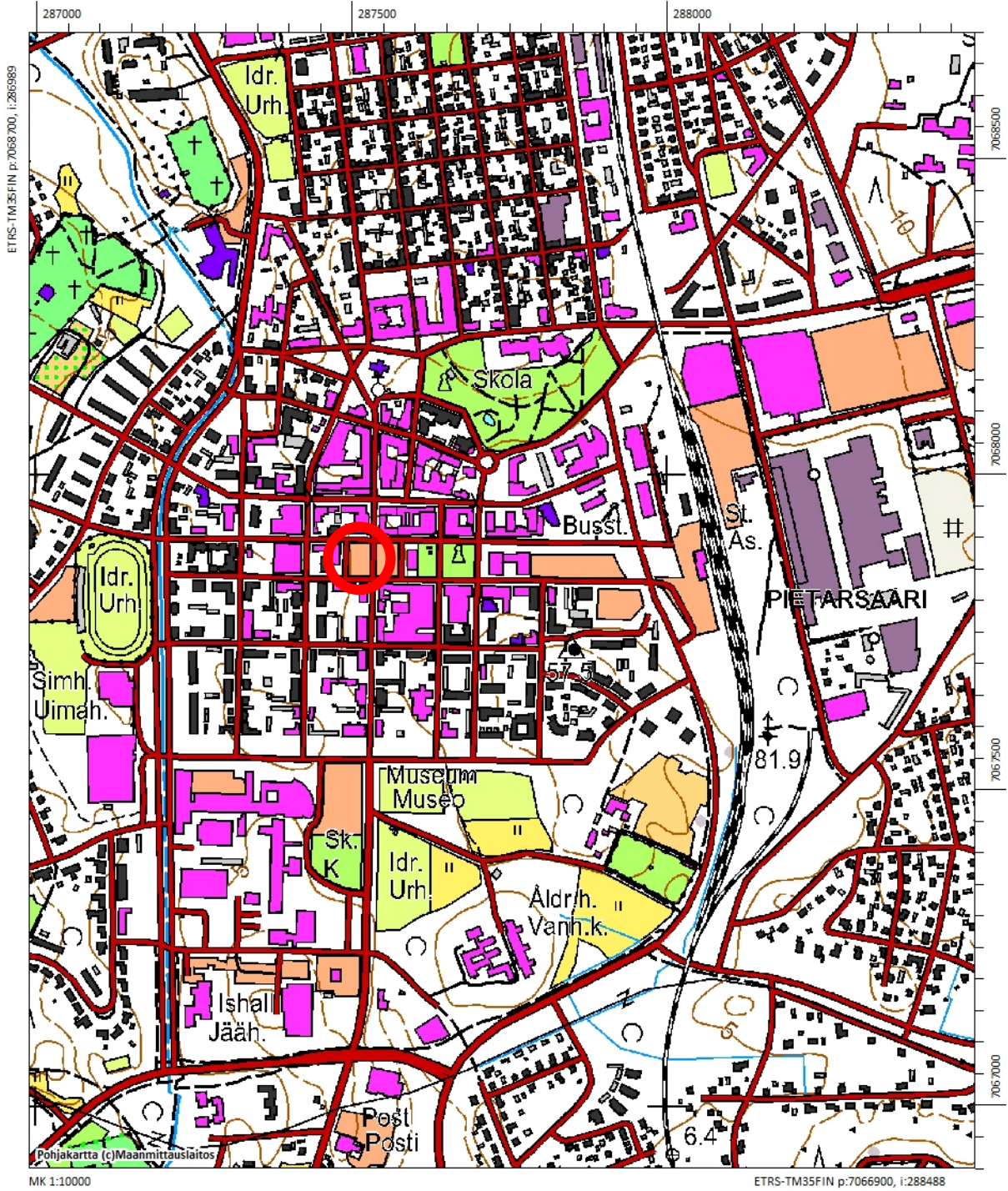
## Kohteen sijaintikartat



Karttaote 1. Pietarsaaren sijainti, ei mittakaavassa



Karttaote 2. Torin sijainti merkitty punaisella ympyrällä



**Karttaote 3.** Tutkimuskohteen sijainti Pietarsaaren keskustassa merkitty punaisella ympyrällä. Mittakaava 1:10000.

## 1. Johdanto

Pietarsaaren kaupunki on perustettu vuonna 1652 ja se kuuluu nk. Vaasa- ja suurvalta-ajan kaupunkeihin, joiden vanhimmat asemakaava-alueet ovat muinaisjäännöksiä. Kaupunkien vanhimman asutuksen muodostamat kerrostumat ja rakenteet ovat muinaismuistolain (295/63) rauhoittamia. Myös Pietarsaaren keskustan vanha asemakaava-alue on määritetty kiinteäksi muinaisjäännökseksi (mj.rek. nro 1000007479). Tämän muinaisjäännosalueen keskellä sijaitsevan Pietarsaaren torin länsiosan ja sitä ympäröivien katujen alueelle ollaan rakentamassa maanalaista pysäköintilaitosta. Museovirasto on lausunnossaan (dnro MV/16/05.01.00/2015) edellyttänyt, että ennen rakentamisen aloittamista suunnitelma-alueella tulee toteuttaa riittävän laajat kaupunkiarkeologiset tutkimukset, sillä torin alue on Pietarsaaren kaupunkiarkeologisessa inventoinnissa vuonna 2002 määritelty tutkimuksellisesti ja suojelullisesti mielenkiintoiseksi alueeksi. Pietarsaaren tori on alun perin ollut nykyistä pienempi. Vuoden 1835 suurpalon jälkeen torialueetta laajennettiin huomattavasti ja nykyisen torialueen alle jäi useita palossa tuhoutuneita kortteleita. Museoviraston Rakennushistorian osasto oli tutkinut torin kaakkoispuolella sijainnutta Lassfolkin korttelia vuosina 2007 ja 2008, mutta itse torin ei tiettävästi ole aiemmin tehty arkeologisia kaivaustutkimuksia<sup>1</sup>. Toripysäköintihankkeeseen liittyen torin alueella Arkeologiset kenttäpalvelut toteutti vuonna 2013 kaupunkiarkeologisen maaperäkairauksen valvonnan<sup>2</sup>. Tutkimukset tehtiin Pietarsaaren kaupungin tilauksesta. Tutkimuksissa pystyttiin melko hyvin rajaamaan tutkimuksellisesti mielenkiintoisimmat alueet. Vuoden 2015 kaivaustutkimukset tilasi Pietarsaaren Toripysäköinti Oy - Jakobstad Torgparkering Ab Museoviraston Arkeologisilta kenttäpalveluilta.

Nyt toteutetun kaivauksen tavoitteena oli tutkia koko rakentamisalue riittävällä tarkkuudella, jotta alue voidaan vapauttaa rauhoituksesta rakentamiselle. Tutkimukset toteutettiin tilaajan aikataulun mukaisesti kolmivaiheisena, mutta kahden kenttätyöjakson aikana. Ensimmäisessä vaiheessa 27.4.-13.5.2015 tutkittiin Raatihuoneenkadun alue sekä selvitettiin torinalueenjatkotutkimustarvetta. Toisessa vaiheessa 25.5.-24.7.2015 tutkittiin Isokadun länsipuoleinen osa torista sekä Osuuspankin pysäköintialue. Heinäkuun viimeisellä viikolla tutkittiin torin länsiosaan rajautuvan Kauppiaankadun alue. Tutkimukset päättyivät 31.7.2015.

Kaivaustutkimusten vastuullisena johtajana toimi FM Esa Mikkola, joka myös on laatinut tämän raportin. Mittausdokumentoinnista kentällä vastasi apulaistutkija FM Tuija Väisänen. Apulaistutkijat FM Matleena Riutankoski ja FM Niko Anttiroiko vastasivat yhdessä Tuija Väisäsen kanssa yksiköiden, leikkausten ja rakenteiden määrittämisestä ja kirjallisesta dokumentoinnista. Valokuvausdokumentoinnista vastasi pääasiassa kaivausjohtaja, mutta 3D-kuvaus oli apulaistutkija Anttiroikon vastuulla. FM Johanna Seppä, FM Salla Pärssinen, FM Terhi Tanska sekä HuK Terhi Taipaleenmäki avustivat tutkimuksia eri tehtävissä

<sup>1</sup> Pietarsaaren kaupunginmuseon entinen johtaja Guy Björklund kertoi dokumentoineensa Isokadun putkikaivannoista löydetyn kellarin muutama vuosi sitten.

<sup>2</sup> Salla Pärssinen 2013, Pietarsaari, Vanha asemakaava-alue (tori), Kaupunkiarkeologisen maaperäkairauksen valvonta, Museovirasto, Arkeologiset kenttäpalvelut



lyhemmissä jaksoissa. Jälkitöistä suurimman osan ovat tehneet Tuija Väisänen ja Niko Anttiroiko. Tuija Väisänen on käsitellyt ja muokannut valtavan mittausdokumentointiaineiston kartoiksi sekä erotellut alla esiteltävät kohteen ymmärtämisen kannalta oleelliset ryhmät. Niko Anttiroiko on kirjoittanut puhtaaksi lomakkeille talletetut tiedot ja luettellon löytöjä sekä laatinut 3D-mallinnukset. Kaivausjohtajan tehtävänä on ollut tämän tutkimuskertomuksen koostaminen.

Kaivausapulaisina toimivat Olli Eranti, Pauli Haapakangas, Iida Heikkari, Emma Hirsimäki, Magda Hukari, Joonas Hurnanen, Jussi Kivioja, Artturi Kerola, Juuso Koskinen, Laura Ohenoja, Gustav Penttinen, Jenniina Siira, Petri Suomala, Siiri Tuomenoja, Saara Tuovinen, Henna Virtanen ja Jouni Väänänen. Heistä kolme oli kaivauksella yhtäjaksoisesti yhdeksän viikon ajan, muut lyhempiä jaksoja.

Maanalaisen pysäköintilaitoksen rakennushankkeen projektinjohtajana toimi Kim Mäenpää, jonka yrityksen (Mäenpää Rakennus Oy) kautta kaivaukselle saatiin aina tarvittaessa kaivinkone ja muu tarvittava infra. Kenttätyön aikaiset sosiaali- ja varastotilat saatiin käyttöön Kauppiaankadulla sijaitsevasta kiinteistöstä, jossa oli myös Mäenpää Rakennus Oy:n toimisto. Kenttätyö sujui rakennushankkeen toteuttajan kanssa hyvässä yhteistyössä ja hyvässä hengessä.

Pietarsaaren kaupunginmuseo tuki tutkimuksia monin tavoin. Museonjohtaja Guy Björklund vieraili kaivauksella lähes päivittäin. Hän antoi tutkimusryhmän käyttöön vanhojen karttojen ja palovakuutusasiakirjojen pohjalta laatimansa kartan palossa tuhoutuneiden rakennusten sijoittumisesta sekä luettelon torin alueen tonttien omistajista. Luettelosta käy ilmi vuoden 1835 palon jälkeen maksetut korvauskohteet ja -summat. Molemmat dokumentit olivat suureksi avuksi kaivauksissa löydettyjen ja havaittujen ilmiöiden tulkinnessa. Pietarsaaren kaupunginmuseon henkilökuntaa osallistui vapaaehtoisina kaivaukselle yhtenä päivänä. Lisäksi Pietarsaaren kaupunginmuseo järjesti kolme yleisötilaisuutta kaivauksille, joten myös pietarsaarelaisilla oli mahdollisuus tutustua torin kaivauksiin ja nähdä löytöjä. Yleisötilaisuudet olivat erittäin suosittuja, sillä oman kaupungin historia tuntui kiinnostavan pietarsaarelaisia. Apulaistutkijat ja osa kaivajista osallistuivat yleisötilaisuuksiin asiantuntijoina.

Kaivaus oli haasteellinen toteuttaa annetussa aikataulussa, mutta sen tulokset olivat erinomaiset. Rakenteita, varsinkin kivijalkoja, löydettiin runsaasti. Suurin osa rakennuksista ja niihin liittyvistä kellareista ajoittuu 1700-luvulle, mutta tutkimuksissa päästiin kiinni myös 1600-luvun lopun rakenteisiin. Rakennusten lisäksi tutkimuksissa paikallistettiin osia 1700-luvun katuverkostosta (osa Västra Långgatanista ja Lilla Torggatan sekä niiden risteysalue). Katujen rakenteesta saatiin uutta tietoa. Katujen katemateriaalina oli 1700-luvun lopulla käytetty paikoin tiiltä. Ilmeisesti 1700-luvun alkupuolella Västra Långgatan oli ollut pinnoitettuna massiivisilla lohkokivillä. Lohkokiven alta paljastui laajempi pienemmistä kivistä tehty katupinta. Katujen päällystäminen näyttäisi noudattavan tonttijakoa siten, että kukin tontinomistaja vastasi oman tonttinsa puoleisesta kadunosasta. Näin ollen kadun eri puolet saattoivat olla eri tavoin päällystetyt samasta kohtaa. Kadun pinnoitusmateriaalit ovat vaihdelleen suuresti kukin tontinomistajan varallisuuden ja mieltymysten mukaan.

Tutkimusten löytöaineisto on runsas ja monipuolinen. Suurin osa löytöaineistosta ajoittuu 1700-luvulle ja 1800-luvun alkuun. 1600-luvulle varmasti ajoittuvaa aineistoa on suhteellisen vähän. Talteen otettujen löytöjen kokonaispaino on yli 500 kg. Löytöaineistosta vain osa on liitetty Kansallismuseon kokoelmiin, sillä lähes kaikki modernien kerrostien kanssa sekoittuneiden yksiköiden löydöt poistettiin niiden dokumentoinnin jälkeen jälkityövaiheessa. Poistettujen löytöjen luettelo sekä niistä laaditut kuvataulut ovat raportin liitteenä. Luuaineisto on luetteloitu kokoelmien osaksi luettelon loppuun yksiköittäin.

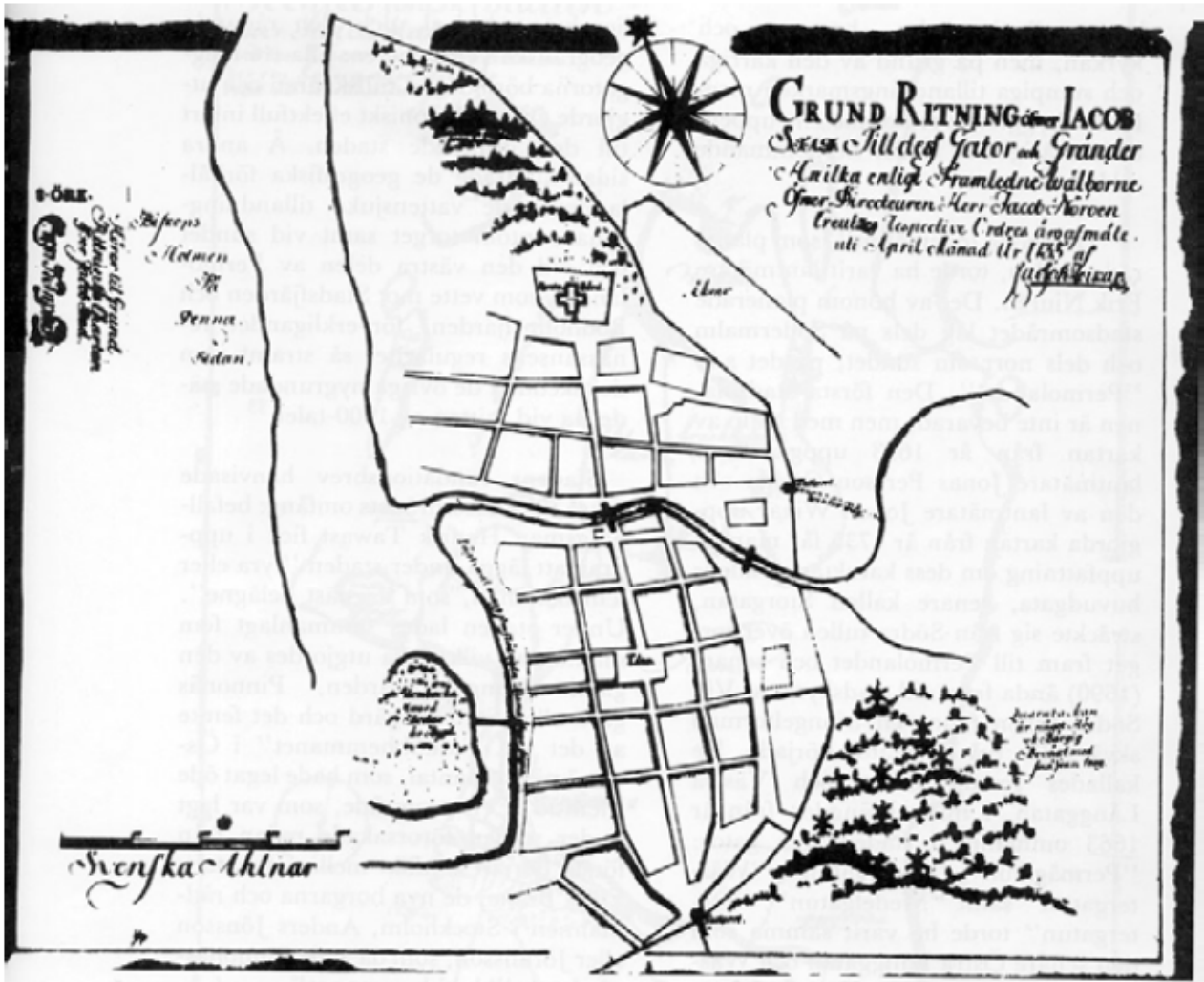
Sää oli koko tutkimusten ajan vuodenaikaan nähden viileä, mutta suurimmilta sateilta vältyttiin. Erityisesti juhannuksen tienoo oli poikkeuksellisen kylmä vuonna 2015. Kolmen kuukauden aikana Pietarsaareissa koettiin vain kaksi hellepäivää, yksi rankkasadepäivä ja yksi voimakas ukkoskuuro. Tuulisuus ja kuivuus vaikeuttivat jossain määrin ilmiöiden havainnointia ja siten myös dokumentointia. Tutkimusten etenemisen kannalta sääolosuhteet olivat kuitenkin pääasiassa melko suotuisat.

Oulussa 30.6.2016



Esa Mikkola





Karttaote 5. Osa J J Wijkarin kartasta vuodelta 1735. Lähde Mökkönen 2002, sivu 8.

Isonvihan aikana venäläiset polttivat Pietarsaaren kahdesti vuonna 1714. Suurin osa kaupungista tuhoutui, mutta joitakin porvareiden taloja kuitenkin säästyivät tuholta. Ensimmäisen kerran venäläiset iskivät 4.3.1714, jolloin paloivat raatihuone, koulutalo, tulliportit ja useita porvareiden taloja. Venäläiset iskivät uudelleen marraskuussa polttaen mm. kirkon, tullihuoneen ja vaakahuoneen. Isonvihan jälkeen kaupungin jälleenrakentamisessa noudatettiin vanhaa asemakaavaa. 1720-luvulla asukkaat alkoivat palata kaupunkiin ja rakentaa sitä uudelleen. Kaupunkialue alkoi varsinaisesti kasvaa vasta 1700-luvun loppupuolella ja uusia kaavoja laadittiin vastaamaan laajentuvan kaupungin tarvetta<sup>3</sup>.

<sup>3</sup> ks. Pärssinen 2013 ja siinä mainitut lähteet



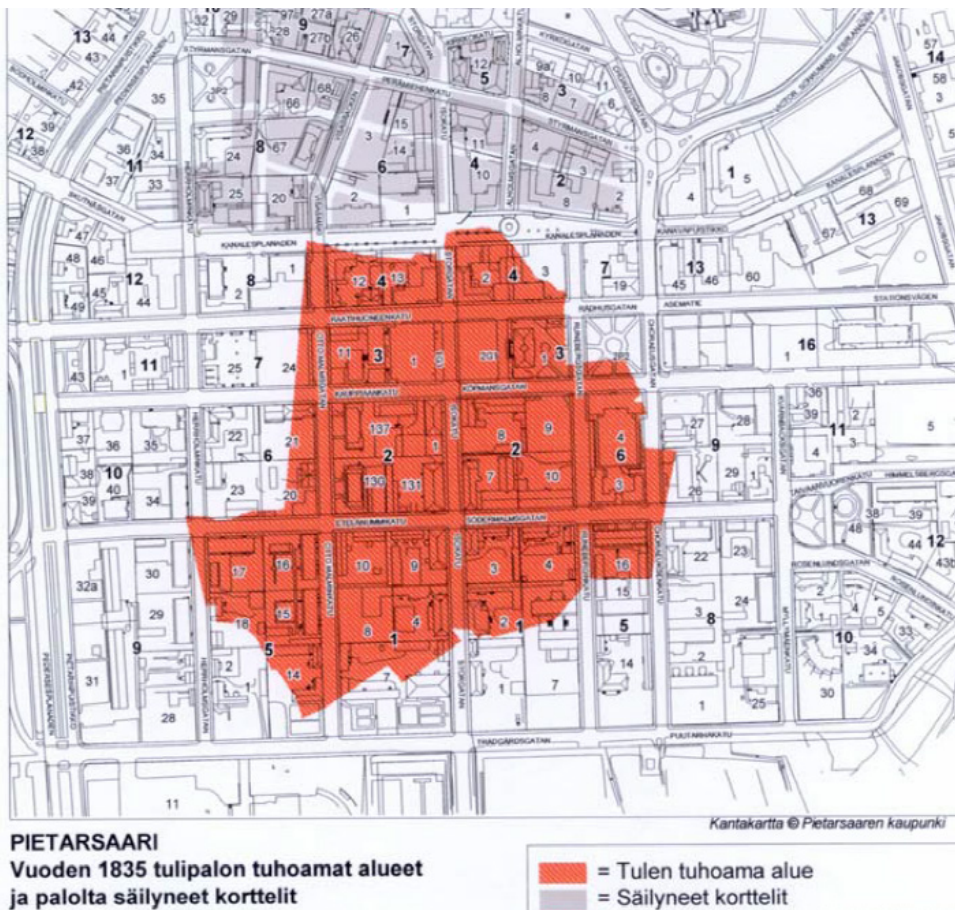
**Karttaote 6.** Toinen A. Forsenin vuoden 1783 kaupunkimittaukseen perustuvista kortista. Tässä kartassa esitettyä tonttijakoa on käytetty raportin arkeologisten havaintojen jäsentämisen apuna myöhemmissä luvuissa. Lähde Mökkönen 2002, sivu 11.



**Karttaote 6.** Ote C. G. Holmin vuoden 1821 laajennussuunnitelmasta. Kartan paperikopio on saatu Pietarsaaren museolta kenttätöiden aikana.

## 2.1. Vuoden 1835 suurpalo ja sen jälkeiset muutokset torin alueella

Pietarsaaren vanhin ja vaurain kaupunginosa, Etelännummi (*Södermalm*), paloi lähes kokonaan illalla 2.9.1835 alkaneessa tulipalossa. Tulipalo sai alkunsa kauppias Jonas Forsbergin tontilta numero 95, joka sijaitsi Väster Långgatanin ja Södermalmsgatanin kulmassa eli korttelin päässä nyt tutkitusta alueesta etelään. Tuli levisi, kun kaakeliuunista otetut tuhkat oli heitetty jätekasaan. Tuulessa hehkumaan alkanut tuhka syytti jätekasan ja viereisen ulkorakennuksen. Parissa tunnissa tuli levisi koko Etelännummen alueelle. Palossa tuhoutui 73 tonttia rakennuksineen ja 571 ihmistä menetti kotinsa. Palaneiden rakennusten joukossa oli myös raatihuone. Silloisen torin kulmassa sijainnut kauppias Adolph Lindskogin vuonna 1795 rakennettu talo säilyi alaosiltaan, sillä se oli kiveä. Rakennus pystytettiin kunnostamaan ja ottamaan uudelleen käyttöön<sup>4</sup>. Rakennus on yhä pystyssä Isokadun ja Kauppiaankadun kulmassa nykyisen torin eteläreunalla.

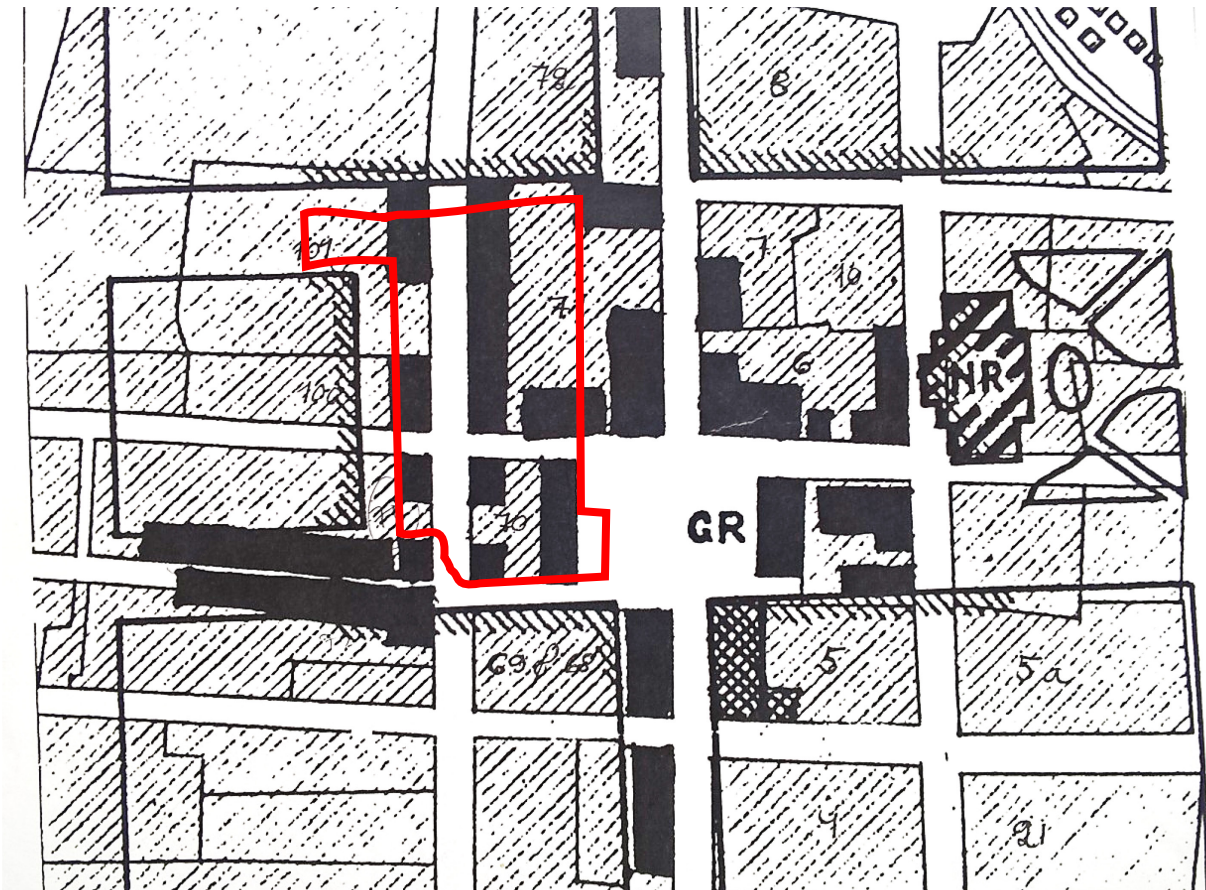


**Karttaote 6.** Ote Teemu Mökkösen laatimasta kartasta, jossa esitetään vuoden 1835 tulipalon tuhoamat korttelit. Mökkönen 2002, sivu 13.

<sup>4</sup> Ks. Pärssinen 2013 ja viitattu lähdekirjallisuus

Tulipalon jälkeen koko Kaupunginpuron eteläpuolinen osan kaupunkirakenne uudistui. Kortteleiden kokoa muutettiin ja torialuetta laajennettiin. Toria laajennettiin palon jälkeen. Suuri osa laajennetun torin alle jääneistä kortteista ja tonteista oli ollut käytössä kaupungin perustamisesta lähtien. Laajennetun torin alle jääneistä tonteista tontit nro 70a ja 70b, nro 71, nro 100/103 ja nro 101 osuivat nyt tutkitulle alueelle. Tonttimaat numero 70a ja 70b ovat sijainneet Lilla Torggatanin ja Västra Långgatanin risteyksessä, molemmin puolin Västra Långgatania. Tonteista suurin, tontti 71, on sijainnut Isokadun (ent. Medelgatan) ja Västra Långgatanin välissä vanhan raatihuoneentorin pohjoislaidalla. Tontit 100 ja 101 ovat sijainneet Västra Långgatanin länsipuolella.

Pietarsaaren kaupunginmuseon jo nyttemmin eläköitynyt johtaja Guy Björklund on laatinut nykyisen torin alueella sijainneista rakennuksista hahmotelmapiirustuksen<sup>5</sup>, jonka hän antoi kaivausten tutkimusryhmän käyttöön. Piirustukseen on merkitty nykyiset katulinjat ja rakennukset sekä ilmeisesti 1800-luvun alun rakennuskanta. Björklundilta saatiin myös luettelo tonttien omistajista. Omistajatiedot perustuvat vuoden 1835 palossa tuhoutuneen omaisuuden perusteella maksettuihin korvauksiin. Luetteloon on merkitty mm. kellareiden lukumäärät, mitat sekä korvaussummat.



**Kartaote 7.** Osa Guy Björklundin laatimasta kartasta, johon on merkitty vuoden 1835 paloa edeltävä rakennuskanta (mustalla), vanha tori ja kadut (valkoisella), tonttinumerot, nykyiset korttelialueet (paksu musta viiva, jossa vinoviivostusta), Lindskogin talo (verkkorasteri), vanha raatihuone GR ja nykyinen raatihuone NR. Vuoden 2015 tutkimusalue on rajattu punaisella (ei mittatarkka)

<sup>5</sup> Kartasta puuttuvat tontin 70b rakennukset Lilla Torggatanin varrelta, sillä ne ovat jääneet kokonaan Osuuspankin rakennuksen alle

Torin laajentaminen vaikutti myös Etelännummen kaupunginosan katujen sijaintiin ja leveyteen palon jälkeen. Suurin osa katuverkostosta luotiin uudelleen kortteleita laajennettaessa. Paikalleen jäänyttä Isokatua levennettiin siten, että sen itäreuna vastaa suunnilleen 1700-luvulta kartoista tunnettua linjausta<sup>6</sup>.

### 3. Tutkimusalueen sijainti ja kuvaus

Tori sijaitsee aivan Pietarsaaren kaupungin keskustassa. Isokatu jakaa torin kahteen osaan: Raatihuoneen edustan pysäköintialueeseen idässä ja varsinaiseen kauppatoriin lännessä. Myös kauppatoria käytettiin pysäköintialueena. Lähellä Isokadun ja Kauppiaankadun risteystä oli joitakin opastin- ja mainostauluja ja sähkökaappi. Isokadun varrella oli myös lipputankoja ja itse torialueella pari vanhaa metallista valaisinpylvästä. Torin länsireunalla on Osuuspankki pysäköintialueineen. Kauppiaankadun ja Raatihuoneenkadun rajaama torialue oli kauttaaltaan päällystetty asfaltilla. Raatihuoneenkadun pohjoispuolella oli tutkimusten alkaessa syvä kaivanto. Paikalle oltiin rakentamassa uutta asuin- ja liikehuoneistoa. Kaupunkiarkeologiset kaivaustutkimukset kohdistuivat Isokadun länsipuoleiselle torialueelle, Osuuspankin pysäköintialueelle, Raatihuoneenkadulle ja Kauppiaankadulle. Myös osa Isokadusta<sup>7</sup> kuorittiin auki läheltä Kauppiaankadun risteystä. Isokadun ja Kauppiaankadun risteyksen eteläpuolelta oli aiemmin löydetty kaivutöissä tiililattiallinen kellari<sup>8</sup>, mutta näiden tutkimusten yhteydessä Isokadun alueelta ei löydetty enää mitään merkkejä rakennuksista tai kellareista.

Torin alueen maaperä oli lähes täysin kivetöntä hienoa hiekkaa ja silttiä. Torin länsiosa vietti selvästi kohti länttä. Torin itäosa vietti puolestaan kohti itää. Torin pinnankorkeus vaihteli noin 5,2 ja 7,8 metriä merenpinnan yläpuolella (m mpy). Guy Björklundin mukaan nykyistä torialuetta tasoitettiin vuoden 1835 palon jälkeen sen korkeimmilta kohdilta 1,5 kynnärällä (noin 90 cm). Maamassoja olisi käytetty katujen tasoittamiseen<sup>9</sup>. Eräiden tietojen mukaan maata olisi käytetty myös nykyisen raatihuoneen kohdan tasoittamiseen. Kaivaustutkimuksissa havaittiin maamassoja levitetyn myös mäen länsirinteeseen, sillä Osuuspankin pysäköintialueen kohdalla täyttömaakerrokset olivat yli metrin paksuiset, kun muualla torin alueella ne olivat noin 10-30 cm.

<sup>6</sup> ks. Mökkönen 2002, luku vanhojen karttojen asemoinnista

<sup>7</sup> Raportissa käytetään paikallisten käyttämiä taivutusmuotoja Isokadusta (vs. Isostakadusta)

<sup>8</sup> Guy Björklundin suullinen tiedonanto. Hän myös toimitti kellarista otettujen kuvien tulosteet tutkimusryhmän käyttöön. Samaan kohtaan avattiin kesällä 2015 putkirikon vuoksi kaivanto. Kaivannossa ei enää havaittu rakenteita.

<sup>9</sup> Pärssinen 2013, sivu 6 sekä siinä mainitut lähteet





**AKDG4718:2.** Yleiskuva tutkimusalueen koillisosasta ennen tutkimusten alkua. Kuvassa projektinjohtaja Kim Mäenpää Mäenpää Rakennus Oy:stä. Kuvattu etelästä. Kuva Esa Mikkola/Arkeologiset kenttäpalvelut

## 4. Tutkimuksen käytännön toteutus ja dokumentointimenetelmät

Tutkimukset aloitettiin 28.4.2015 Raatihuoneenkadun koneellisen kaivun valvontana. Kaivinkonekuorinta aloitettiin kaapelinäyttöjen jälkeen Isokadun ja Raatihuoneenkadun risteyksestä noin 8 metrin leveydeltä. Kuorinta-alue kapeni kohti länttä. Noin 17 metrin päässä avattu alue oli enää neljän metrin levyinen, sillä Raatihuoneenkadun reunaan piti jättää ajoramppi rakennustyömaalle. Asvaltin alla oli 25 cm murskettä ja melko yhtenäinen kiverros. Kivet olivat halkaisijaltaan noin 30 cm. Paikoin kiviä oli 80 cm syvyyteen. Kivet ja murske kuuluivat Raatihuoneenkadun perustuskerrokseen. Näiden alla oli puhdasta hiekkaa, jossa oli nähtävissä luontaisia geologisia kerroksia. Likamaata ja rakenteita tuli esille vasta Raatihuoneenkadulta läheltä Osuuspankin pysäköintialuetta, noin 28 metrin päässä kuorinta-alueen itäpäästä. Likamaita ja sekoittuneita kerroksia löytyi avatun alueen länsipäähän asti. Avatun alueen kokonaispituus oli noin 48 metriä. Arkeologisesti kiinnostava alueen koko oli Raatihuoneenkadulla noin 160 m<sup>2</sup>. Tutkitulta alueelta löydettiin rakennuksen 1 pohjoispäähän liittyviä kivirakenteita, Västra Långgatanin osa sekä Pehr Kinmanin talon kivetty kellari (osa rakennusta 8). Kellarin länsipuolelta löydettiin Pietarsaaren vanhimpaan asutusvaiheeseen liittyvää muokkauskerrosta Y25 sekä sen alta mahdollinen tunkiokerros Y44. Näitä tutkittiin teknisin leikkauksin. Samoja kerroksia tavattiin myös muualta tutkimusalueen länsireunaa. Ne ajoittunevat alueen varhaisimpaan maatalouskäyttöön.

Alkuperäisen suunnitelman mukaan huhti-toukokuun vaihteessa oli tarkoitus toteuttaa kolmen viikon mittaiset koekaivaustutkimukset, joiden aikana tuli selvittää torin länsiosan arkeologinen jatkotutkimustarve varsinaisia kaivaustutkimuksia varten. Rakennushankkeen toteuttajan aikataulumuutoksen vuoksi Raatihuoneenkadun kohta pitikin tutkia ennen toukokuun puoltaväliä siten, että aluetta voidaan käyttää raskaan liikenteen ajoreittinä viereiselle rakennustyömaalle sekä rakennusmateriaalien väliavarastotilana. Museoviraston Kulttuuriympäristön suojelu –osastolta saatiin vahvistus, että koekaivauksen tutkimuslupa mahdollisti myös Raatihuoneenkadun kohdan varsinaiset kaivaustutkimukset<sup>10</sup>. Kaivaustutkimusten aikana jatkettiin myös torialueen jatkotutkimustarpeen selvittämistä alkuperäisen tutkimussuunnitelman mukaisesti. Tämä toteutettiin valvomalla koneellinen asfaltin poisto sekä avaamalla kaivinkoneella torille kolme S-N –suuntaista koeojaa. Asfaltin poiston ja koeojien kaivamisen valvonnasta vastasi lähinnä apulaistutkija Johanna Seppä. Konekaivun toteutti Heselius Gräv Ab. Kaksi läntisintä koeojaa olivat kooltaan 3 x 37 metriä ja 3 x 28 metriä. Molemmista koeojista tuli esille palo- ja kulttuurikerroksia sekä rakenteita laajalta alueelta. Kolmas koeoja oli näitä kapeampi ja lyhempi. Se sijoitettiin lähelle Isokadun reunaan sen selvittämiseksi onko alueella mitään arkeologisesti kiinnostavaa. Koeojasta 3 havaitut kerrokset olivat geologisia eli alueen arkeologiset kerrokset todettiin täysin tuhoutuneiksi. Alkukevään tutkimusten tulokset olivat hyvin linjassa vuonna 2013 toteutetun kaupunkiarkeologisen koekairauksen tulosten kanssa<sup>11</sup>.

Toukokuun 13. päivä päättyneen ensimmäisen vaiheen perusteella torin länsiosassa todettiin olevan säilyneenä rakenteita ja kerroksia yli 1000 m<sup>2</sup> alueella. Lisäksi tutkimustarvetta todettiin olevan myös Osuuspankin pysäköintialueella sekä Kauppiaankadulla. Yhteenlaskettuna jatkotutkimustarvealueen koko oli noin 1800 m<sup>2</sup>. Tutkimuksia päästiin jatkamaan 25.5.2015. Tutkimukset saatiin päätökseensä suunnitellusti 31.7.2015. Tutkimusten tiukka aikataulu pakotti priorisoimaan alueita, tehostamaan kaivamista ja dokumentointia sekä soveltamaan menetelmiä monessa kohtaa.

Kaivausten kaikki mittausdokumentointi toteutettiin Topcon QS 3A -robottitakymetrillä, joka asemoitiin Pietarsaaren kaupungin käyttämään ETRS-GK23 –koordinaatistoon. Korkeusjärjestelmänä käytettiin N2000-järjestelmää. Kaivausalueelle luotiin yhteensä kymmenen takymetrin asemointipistettä. Ensimmäisten kolmen koordinaattipisteen mittaus- ja merkintäpalvelu saatiin tilaajan kautta. Takymetrimittausten virhemarginaali oli ±5 mm. Alla on luettelo käytetyistä koordinaattipisteistä<sup>12</sup>.

Koordinaattipisteet		ETRS-GK23 N2000	
Pno	N	E	N2000
20001	7063593,402	23485282,937	4,568
20002	7063542,763	23485312,672	5,940
20003	7063575,488	23485338,075	6,700
20004	7063603,066	23485297,529	5,307
20005	7063589,295	23485324,128	6,535
20006	7063578,304	23485324,638	6,622
20007	7063568,914	23485305,057	5,608

<sup>10</sup> Intendentti Tuula Heikkurinen-Montellin suullinen tiedonanto asiasta Esa Mikkolalle puhelimitse toukokuussa 2015

<sup>11</sup> Pärssinen 2013

<sup>12</sup> Koordinaattipisteitä ei alueella ilmeisesti enää ole, sillä koko alue on muokattu uusiksi rakentamisessa

20008	7063557,865	23485283,008	4,234
20009	7063559,249	23485323,513	6,733

Kaivaus toteutettiin stratigrafisena yksikkökaivauksena. Menetelmän mukaisesti stratigrafiset yksiköt tunnistettiin, määritettiin, dokumentoitiin ja poistettiin kunkin yksikön luontaisten rajojen mukaisena kokonaisuutena. Yksiköt poistettiin periaatteessa nuoremasta vanhimpaan. Suurimpia kivijalkoja ei ollut tarkoituksenmukaista purkaa. Kaivaminen toteutettiin lapioin ja kaivauslastoin. Lapioiden poistettiin paksumpia purku- ja täyttökerroksia sekä laaja-alaisia yksiköitä. Kaivauslastoja käytettiin lähinnä pintojen puhdistamiseen ja viimeistelyyn. Maa-ainesta ei seulottu. Kaivinkonetta käytettiin apuna kaivamisessa ja kivien siirtämisessä aina kun se oli kaivausteknisesti mahdollista. Kone saatiin käyttöön yleensä yhden päivän varoitusajalla. Heinäkuussa saatiin käyttöön pienempi kone, joka kuljettajineen oli käytössä koko kaivauksen loppuajan. Tämä mahdollisti hienovaraisemman konekaivun ja käytännössä varmisti tutkimusten loppuun saattamisen määräajassa.

Jokaisesta yksiköstä (maakerros, rakenne tai leikkaus) laadittiin oma lomake, johon kerättiin kaikki oleellinen tieto dokumentoitavasta kohteesta. Rakenteista kirjattiin tiedot rakennusmateriaalista, rakenteen sijainti kaivausalueella, rakenteen koko, suunta, kaivaustapa, rakennusmateriaalin koko sekä rakennustekniikka. Lisäksi kirjattiin ylös kaivauksen aikainen tulkinta rakenteesta. Kerrosyksiköistä kirjattiin ylös mm. niiden sijainti kaivausalueella, laajuus, paksuus, kaivaustapa, kerroskoostumus, kerroksen väri, aineisosien jakautuminen, homogeenisuus, yksikön rajat, häiriöt ja kerrostyyppi (luonnollinen vai tekninen). Kaivantoyksiköistä kirjattiin perustietojen lisäksi niiden muoto tasossa ja muoto profiilissa. Lomakkeisiin kirjattiin myös rakenteiden ja yksiköiden stratigrafinen asema, kuvaus ja ajoitusarvio. Stratigrafiset yksiköt saivat oman tunnistenumeron. Yksikköjen edessä oleva kirjaintunnus kertoo onko kyse **maakerroksesta Y**, **rakenteesta R** vai **leikkauksesta L**. Kirjaintunnusten lisäksi käytettiin juoksevaa numeroa. Numerosarjoista toinen aloitettiin ykkösestä ja toinen numerosta 700 päällekkäisyyksien välttämiseksi. Juoksevan numeron jälkeen merkitty kirjaintunnus A-F kuvaa saman rakenteen eri rakenneosia (esim. hirsiä, lattialautoja, kiveyksiä tms.). Kahden kivijalan R58 ja R177 alta löytyneen vanhemmat vaiheet on merkitty poikkeuksellisesti R58\_2 ja R177\_2 -tunnuksin. Puhtaalle pohjamaalle on annettu tunnus Y1000. Maayksiköiden, leikkausten ja rakenteiden välisiä ajallisia ja fyysisiä suhteita kuvaavaa kokonaisvaltaista stratigrafista yksikkömatriisia ei ollut mahdollista tässä yhteydessä laatia yksiköiden ja rakenteiden suuren määrän vuoksi. Maakerrosyksiköitä ja leikkauksia dokumentoitiin noin 420 ja rakenteita yli 200. Osa näistä on tosin yhdistetty jälkityövaiheessa, sillä tutkimusten eteneminen vaiheittain aiheutti joissakin tapauksissa saman ilmiön tai rakenteen määrittelyn kahdesti. Kaikkien yksiköiden, rakenteiden ja leikkausten väliset fyysiset suhteet käyvät pääosin ilmi yksikkö- ja rakenneluetteloista, jotka tullaan liittämään tähän kertomukseen. Jos dokumentointitasokarttaan on merkitty kaksi yksikkömerkintää allekkain, on alemman yksikön rajat esitetty katkoviivalla<sup>13</sup>. Päällekkäiset, pienialaiset yksiköt on näin ollen esitetty samalla kartalla dokumentointitasojen määrän pitämiseksi kohtuullisena.

Käsitteellä **ryhmä** kuvataan joko yksittäistä rakennusta, selkeästi erottuvaa prosessia tai muuta selkeää kokonaisuutta. Ryhmiin jakaminen on laajan tutkimuskohteen monimutkaisen stratigrafian käsittelyn

<sup>13</sup> Epävarma yksikön raja on merkitty erilaisella katkoviivalla dokumentointitasokarttoihin.

apuväline. Alustava ryhmittely on tehty maastotyövaiheessa, mutta vain selkeimmin erottuneiden rakennusten osalta. Lopullisen ryhmien määrittelyn ja niihin kuuluvien rakenneyksiköiden määrittelyn on tehnyt apulaistutkija Tuija Väisänen jälkityövaiheessa. Ryhmiä on erotettu 16 kappaletta (ks. luku 5). Kaikki havaitut rakennukset muodostavat oman ryhmänsä, mutta kaikki ryhmät eivät ole rakennuksia. Esimerkiksi tutkimusalueella sijaitseva vuoden 1835 paloa edeltävä katuverkosto muodostaa oma ryhmänsä.

Kaikki tämän kertomuksen liitteenä olevat dokumentointitasot<sup>14</sup> on laadittu jälkityövaiheessa kentällä tehdyn mittaus- ja yksikködokumentoinnin perusteella. Apuna on käytetty myös valokuvamateriaalia sekä niistä tehtyjä ortokuvia. Dokumentaatiotasossa pyritään esittämään suunnilleen samanaikaiset yksiköt ja rakenteet, mutta tämä ei piirustusteknisistä syistä aina ole ollut mahdollista. Sama yksikkö tai rakenne voi näin ollen esiintyä useassa dokumentointitasossa. Tämä helpottaa rakennusten ja muiden ryhmien hahmottamista. Yksikkö-, rakenne- ja leikkausnumerot on merkitty dokumentointitasoihin korkeustietojen lisäksi. Dokumentointitasot on laadittu mittakaavaan 1:250. Kartat ovat PDF-muotoisina helposti suurennettavissa ja tarkasteltavissa yksityiskohdiltaan. Arkistoon sijoitettavaan kertomuksen alkuperäiskappaleeseen tulostetaan myös mk 1:50 karttoja.<sup>15</sup>

Löydöt otettiin talteen yksiköittäin. Löytöjä ei otettu lainkaan talteen selkeästi moderneista kerroksista. Modernien kerrosten kanssa sekoittuneista yksiköistä löydöt otettiin pääsääntöisesti talteen, mutta suurin osa niistä poistettiin dokumentoinnin jälkeen jälkityövaiheessa. Kokoelmiin on liitetty näistä yksiköistä joitakin esineitä, joilla arveltiin olevan tutkimuksellista tai näyttelyteknistä arvoa. Säilytettyjen löytöjen joukossa on mm. rautainen, lyyränmuotoinen tulusrauta, joka irtolöytönä ajoitettaisiin perusteettomasti nuorempaan rautakauteen. Poistettujen löytöjen luettelo ja niistä otetut kuvat liitetään tähän kertomukseen.

Kaivaustutkimuksilta otettiin jonkin verran näytteitä kasvijäännösten analysoimiseksi. Makrofossiilianalyysin tarkoituksena on toimia arkeologisen tutkimuksen tukena rakenteiden, maakerrosten ja rakennusten käyttötarkoituksen tulkinnassa. Kasvijäänteitä voidaan käyttää myös radiohiiliajoitusten materiaalina. Kentältä otettuja näytteitä ei ole vielä tämän raportin jättöajankohtaan mennessä ole vielä toimitettu analysoitavaksi. Myöskään luuaineistosta ei vielä ole osteologista analyysiä, mutta tällainen on tarkoitus teettää jälkityövaiheen loppuunsaattamisen ja löytöjen konservoinnin jälkeen.

Valokuvausdokumentointi tapahtui yksinomaan digitaalikameralla kuvaamalla. Päävastuu valokuvadokumentoinnista oli kaivausjohtajalla, mutta apulaistutkija Niko Anttiroiko vastasi 3D-mallinnuksia varten otettavista kuvista sekä muusta valokuvauksesta varsinkin kaivauksen loppuvaiheessa. Osasta rakenteista otettiin kentällä kymmenittäin ellei sadoittain osittain toistensa päälle meneviä kuvia, joista on jälkityövaiheessa laadittu Agisoft PhotoScan –ohjelmalla 3D-mallinnukset. Mallinnukset mahdollistavat mm. kellarien rakenteiden perinteisiä menetelmiä tarkemman dokumentoinnin ja visualisoinnin. Mallinnukset on liitetty tähän kertomukseen pdf-muodossa. Kuvia voi tarkastella hiirellä vetämällä eri kulmista. Kaikki

<sup>14</sup> Stratigrafisen yksikkökaivauksen dokumentointitaso ei näin vastaa teknisinä kerroksina kaivettaessa syntyviä tasoja, jotka ovat horisontaaleja poikkileikkauksia kohteen kerrosjärjestyksestä.

<sup>15</sup> Arkistokappaleen tulostaminen on mahdollista vasta kenttäkauden 2016 päätyttyä.

mallinnukset ovat mittatarkkoja ja kaivauksella käytetyssä koordinaatistossa ja korkeusjärjestelmässä. Mallinnuksia varten otetuista kuvista on mahdollista tehdä myös ortokuvia, joita voidaan hyödyntää dokumentointitasojen uudelleen tuottamiseen. Digitaaliskuvat on liitetty Museoviraston ylläpitämään WebMuskettiin päänumerolla AKDG4718.<sup>16</sup>

## 5. Kaivaushavainnot

Tässä luvussa esitellään yleispiirteisesti kaivauksissa löytyneet rakennukset (kivijalat), kellarit, kaivot ja kadut. Kaivaushavainnot esitetään alla olevissa luvuissa tonttikohtaisesti ryhmittäin. Tonttien numerointi ja omistajatiedot perustuvat 1700-luvun karttoihin, vuoden 1835 palon jälkeisiin korvausasiakirjoihin sekä palovakuutusasiakirjoihin. Alla esitettyihin ryhmiin ja rakenteisiin liittyvät elementit on kuvattu tarkemmin tämän kertomuksen liitteenä olevissa rakenne- ja yksikkölomakkeissa. Kaikkia maastossa havaittuja yksityiskohtia ei ole tässä yhteydessä tarkoituksenmukaista esitellä. Kaivaushavaintojen esittely tehdäänkin lähinnä rakenteiden kautta. Lomakkeet muodostavat tutkimuksellisen primäriaineiston. Tutkimuskertomuksessa esitetään tähän aineistoon ja harvoihin arkistolähteisiin perustuvat alustavat tulkinnat kaivaushavainnoista. Tonttien viimeisten tunnettujen omistajien sinällään mielenkiintoisia henkilöhistorioita ei käsitellä tässä yhteydessä.



**Karttaote 8.** Osa vuoden 1783 kartasta, jossa näkyvät tonttinumerot. Vanha raatihuone on merkitty i-kirjaimella. Tontit 70, 71, 100 ja 101 osuivat osittain tutkitulle alueelle. Vuoden 1834 palovakuutusasiakirjassa tontti 100 on lohkottu osiin ja tutkimusalueelle sijoittuvan tontin numero on 103.

<sup>16</sup> Suurin osa kuvista on mahdollista viedä WebMuskettiin vasta kenttäkauden 2016 päättymisen jälkeen. 3D-mallinnuksia varten otettuja satoja yksittäisiä kuvia ei luetteloida, mutta niistä tehty mallinnus liitetään WebMuskettiin

## 5.1. Rakennukset ja muut ryhmät tontilla 71 (leskirouva M.E. Roosin tontti)

Tutkitun alueen keskeisin tontti oli tontti numero 71. Se on sijainnut vanhan raatihuoneentorin luoteispuolella. Sitä rajasivat raatihuoneentori ja Lilla Torggatan etelässä, Västra Långgatan lännessä ja Storgatan (nykyinen Isokatu) idässä. Tontti rakennuksineen on kuulunut leskirouva M. E. Roosille vuoden 1835 tulipaloon asti. Tontilla oli tällöin neljä rakennusta ja kaivo. Kaivaustutkimuksissa tontilta tuli ensimmäisenä esille pitkä ja massiivinen rakennus (ryhmä 1), joka hallitsi koollaan ja kivisyydellään kaivauksen yleisnäkymää kaivauksen alusta sen loppuun asti. Rakennuksen 1 alla oli kolme vanhempaa rakennusta (ryhmät 3, 4, ja 5). Lisäksi Roosin tontilla oli rakennus 2 (ryhmä 2), kaivo (ryhmä 14) sekä ilmeisesti Pietarsaaren vanhin tunnettu kellari (ryhmä 6).

### 5.1.1. Rakennus 1 (ryhmä 1)

*Kartat: dokumentointitasot 1-24*

*Kuvat: AKDG4718:3-16*

*3D-mallirakennuksen eteläosasta R209 ym.*

*Rakenteet: osa 1:1 Rakennuksen pohjoispääty R58:sta pohjoiseen, kaksi tai kolme erillistä huonetilaa; osa 1:2 Rakennuksen keskiosa, jossa kolme kellaria ja erillinen huonetila; osa 1:3 rakennuksen eteläosa, leveän ja massiivisen perustuksen R209 alue*

*Kivijalkoja: mm. R58, R100, R115, R209*

*Kellarin seinärakenteet: R105*

*Hiiltyneet puutasot: R54, R97*

*Lattiat: mm. R103, R228, R403, R426, R443 ja R454*

*Tulkinta ja ajoitus: monesta eri huoneesta ja eri rakennusvaiheesta muodostuva pitkä talousrakennus, joka ajoittunee vanhimmilta osiltaan mahdollisesti 1700-luvun alkuun. Rakennus on todennäköisesti yhdistetty kahdesta vanhemmasta erillisestä rakennuksesta yhtenäiseksi, koko tontin mittaiseksi rakennukseksi 1700-luvun lopulla. Rakennuksen sisällä ja alla on vanhempien rakennusten kivijalkoja ja muita osia. Rakennuksen joissakin osissa on ilmeisesti pidetty myös eläimiä. Rakennuksen pohjoispäädyssä on mahdollisesti ollut verstat.*

Rakennuksen 1 paikalla on ollut 1600-luvulla useita pienempiä rakennuksia (ryhmät 3, 4, 5 ja 7), joita ei ole hyödynnetty myöhemmin tehdyn suuren rakennuksen 1 osina. Rakennus 1 on vuoden 1835 asussaan ollut 8,5 metriä leveä ja ainakin 36 metriä pitkä. Todennäköisesti rakennus 1 on ollut koko tontin pituinen eli noin 45 metrin mittainen. Sen koko pituutta ei pystytä määrittämään, sillä rakennuksen pohjoispää ja koillisosa ovat kokonaan tuhoutuneita. Raatihuoneenkadun tutkimusalueella oli säilyneenä vain pieni osa kivijalkaa (R15). Rakennus voidaan jakaa kolmeen toisistaan selvästi eroavaan osaan, osat 1:1; 1:2 ja 1:3. Kukin osa sisältää yhdestä kolmeen erillistä huonetilaa. Kaivaushavaintojen perusteella myös rakennuksessa 1 on ollut useita eri-ikäisiä osia. Rakennus on mahdollisesti ollut jakautuneena kaksi erilliseen osaan 1700-luvulla. Toisen näistä eteläosaan on tehty massiivinen lisäosa ilmeisesti 1700-luvun loppupuolella. Rakennus 1 on ollut yhtä rakennusta vasta hieman ennen tuhoutumistaan tulipalossa 1835. Rakennuksen 1 eri osilla on ollut erilaisia käyttötarkoituksia, mutta näiden määrittäminen pelkän löytöaineiston perusteella on haasteellista. Ilmeisesti rakennuksessa on ainakin jossakin vaiheessa pidetty eläimiä, sillä rakennuksen sisältä löytyi

maatunutta lantaa. Lisäksi siellä on ollut puuverstas ja kolme kellaria. Yksi huonetiosta on saattanut olla puuvarastona.



**AKDG4718:3 ja AKDG4718:4.** Vasemmalla purku- ja tasoiuskerrosten alta paljastunut taso. Esillä rakennukseen 1 (ryhmä 1) kuuluvia rakenteita. Kuvattu luoteesta 29.5. 2015. Oikealla työkuva rakennuksen 1 eteläosan alueen kaivamisesta. Kuvattu etelästä 3.6.2015. Esa Mikkola, Arkeologiset kenttäpalvelut



**AKDG4718:5 ja AKDG4718:6.** Vasemmalla hiiltynyt puutaso R58 rakennuksen 1 osassa 1:2. Kyseessä on mahdollisesti rakennuksen katon laudoitus. Myöhemmin tästä kohdasta tuli esille kellari C. Kuvattu idästä 3.6.2015. Oikealla yleiskuva rakennuksen 1 eteläosasta tutkimusten alkuvaiheessa. Tällöin rakennuksen 1 eteläpäätä peittivät suuret lohkokivet, jotka poistettiin koneellisesti. Kuvattu etelästä 4.6.2015. Kuvat Esa Mikkola, Arkeologiset kenttäpalvelut



**AKDG4718:7 ja AKDG4718:8.** Vasemmalla hiiltynyt puutaso R97, jossa oli myös hiiltyneitä tuohilevyjä ja sammalta. Rakenne R9 tuli R54:n alta eli rakenne voi olla katon alapuolisten tukipuiden ja katon tuohieristeen jäännökset. Kattojen tuohieriste mainitaan mm. 1800-luvun palovakuutusasiakirjoissa. Kuvattu pohjoisesta 9.6.2015. Vasemmalla kellari A ja sen kiviseinät R105. Kellarin silttisen maalattian poikki kulkee vanhemman rakennuksen 4 kivijalka R107. Kuvattu pohjoisesta 10.6.2015. Kuvat Esa Mikkola, Arkeologiset kenttäpalvelut



**AKDG4718:9 ja AKDG4718:10.** Vasemmalla mahdollinen lattiataso R103 kellarin R105 itä- ja koillispuolella kivijalkojen R100 ja R58 rajaamana. Itä-länsi –suuntainen R100 on jossakin vaiheessa toiminut rakennuksen 1 edeltävien vaiheiden päätyseinän kivijalkana. Pohjois-etelä –suuntaisessa R58:ssa on vanhempi rakennusvaihe R58\_2. Kuvattu koillisesta 16.6.2015. Oikealla yleisnäkymä rakennuksen 1 eteläosasta suurten lohkokivien poiston jälkeen. Kuvattu etelästä 26.6.2015. Kuvat Esa Mikkola, Arkeologiset kenttäpalvelut



**AKDG4718:11 ja AKDG4718:12.** Vasemmalla rakennuksen 1 keskiosan kellarialueella esillä mm. lautalattiaa R228 ja kerrosyksiköt Y242 ja Y243. Kuvattu pohjoisesta 1.7.2015. Oikealla työkuva rakennuksen 1 kellarialueen ja sen eteläpuolisen huonetilan kaivamisesta. Kuvassa etualalla Gustav Penttinen. Kuvattu pohjoisluoteesta 3.7.2015. Kuvat Esa Mikkola, Arkeologiset kenttäpalvelut



**AKDG4718:13 ja AKDG4718:14.** Työkuva rakennuksen 1 eteläosan kaivamisesta. Kuvattu kaakosta 7.7.2015. Oikealla yleiskuva rakennuksen 1 kivijaloista ja sen kaakkoispuolelta löytyneestä kaivosta (kohollaan oleva kivikko kuvan keskellä etualalla, ryhmä 14). Kuvattu kaakosta 10.7.2015. Kuvat Niko Anttiroiko, Arkeologiset kenttäpalvelut





**AKDG4718:15** ja **AKDG4718:16**. Vasemmalla lattiataso R426 kivijalan R209 syleilyssä. Kuvattu lännestä 16.7.2015. Oikealla yleiskuva rakennuksen 1 keskiosasta kohti etelää. Kuvattu pohjoisesta 23.7.2015. Kuvat Esa Mikkola ja Niko Anttiroiko, Arkeologiset kenttäpalvelut

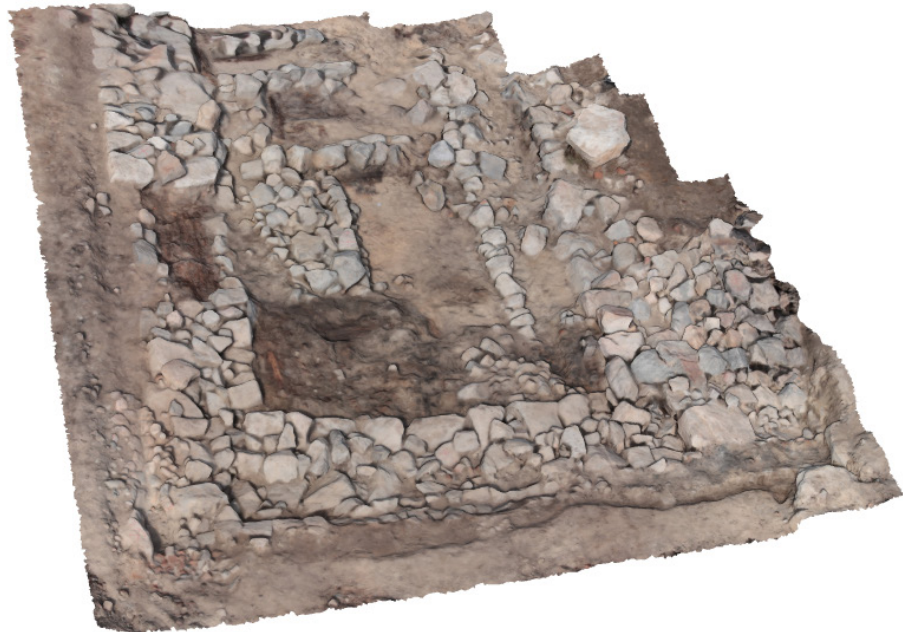
### Rakennuksen 1 eteläosa 1:3

Rakennuksen 1 nuorinta osaa rajaa rakennuksen eteläpäädyn massiivinen kivijalka R209. Se koostui kookkaista, osittain lohkotuista kivistä, joista muutamissa oli myös porausjälkiä. Kiviä oli rakenteessa varsin runsaasti ja perustus oli noin 1,4-1,9 metriä leveä. Rakenteen leveys, korkeus ja säännöllisyys vaihtelivat sen eri osissa. Pääasiassa rakenne oli koottu kahdesta kookkaammasta kivirivistä, joiden väli oli ladottu täyteen pienempiä kiviä. Perustusten ylempiä osia oli purettu vuoden 1835 palon jälkeen. Rakenne erosi säännöllisyydellään ja järeydellään rakennuksen pohjoisemmista kivijalan osista. Kivijalan R209 rajaaman huonetilan koko on ollut 12 x 5 metriä eli 60 m<sup>2</sup>. Koko on mitattu kivijalan osien sisäreunoista.

Kivijalka R209 rajautui etelässä Lilla Torggataniin ja lännessä Västra Långgataniin. Kivijalassa oli noin 2 m leveä aukko R209B lännen puolella. Tällä kohtaa on mahdollisesti ollut ovi Västra Långgatanille. Kadun varressa kivijalan juuressa oli mukulakivistä tehty sadevesikouru R14. Kouru oli 40-80 cm leveä. Se tuli esille myös Raatihuoneenkadun kaivausalueelta, jossa sitä oli säilyneenä noin 3 metrinä. Torin alueella se ulottui kaivausalueen pohjoispäädystä rakennuksen 1 eteläpäättyyn saakka, mutta se oli paikoin tuhoutunut. Kourun itäreuna nousi melko voimakkaasti rakennuksen 1 kivijalkaa vasten, muodostaen noin 40 asteen kulman. Kourun itäosa oli tehty pienistä ja pyöreistä luonnonkivistä, joiden halkaisija oli noin 5-10 cm. Itse kouru oli tehty kahdesta vierekkäisestä kivirivistä. Sen kivet olivat litteitä ja kooltaan 15x20 cm ja 20x30 cm. Kiveyksen pinta oli palanut.

Kivijalan R209 sisäpuolella on ryhmään 7 eli vanhempaan rakennukseen kuuluvia kivijalkoja, puulattiatasoja ja muita kiveyksiä. Lisäksi R209:n sisäpuolella ovat kivirakenteet R226 ja R283 saattavat kuulua ryhmään 7, mutta ne voivat liittyä myös rakennukseen 1. Kivijalan eteläpäädyssä rakennuksen sisäpuolella oli kasa romahtaneita kiviä R394, joka kuuluu ilmeisesti vuoden 1835 jälkeiseen aikaan ja kivijalan peittämiseen maa-aineksella. Myöskin palaneen lattian R443 kuuluminen rakennukseen 1 ei ole aivan varmaa. Sen alta tuli jälkiä vielä ainakin kahdesta eri lattiatasosta, jotka ovat kuuluneet rakennukseen 7. Lattiatasojen yhdistäminen eri rakennusvaiheeseen oli maatumisen, tulipalojen ja muiden postdepositionaalisten tekijöiden vuoksi haasteellista.

Rakennuksen 1 eteläpäädyistä on tehty Agisoftilla 3D mallinnus. Agisoftilla voidaan valmistaa myös ortokuvia. Ortokuvassa näkyvät rakenteet ja muut ilmiöt voidaan merkitä suoraan ortokuvaan. Vastaavaa dokumentointimenetelmää tullaan jatkossa käyttämään enemmän sen havainnollisuuden vuoksi.



Rakennuksen 1 eteläosaa 1:3. Massiivinen kivijalka on R209, jonka sisäpuolella näkyy mm. vanhemman rakennuksen kivijalkaa R280 sekä muita vanhempien rakennusten osia.. Kuvakaappaus 3D-mallinnuksesta. Kuvat ja 3D Niko Anttiroiko, Arkeologiset kenttäpalvelut

### Rakennuksen 1 keskiosa 1:2

Rakennuksen keskiosan läntinen kivijalka muodostui yhtä aikaa rakennetuista kivijalan osista R58 ja R177. Ne kuuluivat samaan rakennusvaiheeseen kuin pohjoisosan kivijalka R15. Kaikkien näiden alla oli vanhempi, mutta lähes identtinen kivijalkavaihe (R58\_2 ja R177\_2, lisäksi R15 alla R27). Kivijalkaa R58 oli myös rakennuksen 1 itäreunalla, mutta väliseinän kivijalan R115 eteläpuolella se muuttuu R73:ksi. Se muodosti parin länsiseinän kivijalalle R77, mutta rakenteeltaan se oli täysin erilainen. Rakennuksen 1 eteläisin huonetila rajautui pohjoisessa kivijalkaan R182. Kivijalka oli ladottu lohkotuista kivistä ja luonnonkivistä. Sen länsi- ja itäpäädyissä oli noin metrin mittainen aukko ennen sivuseinien kivijalkoja. Eteläisimmästä huonetilasta on ilmeisesti ollut kulku maavaraista lattiaa pitkin seinien viereisistä oviaukoista pohjoispuoliseen huonetilaan, joka on ollut kooltaan 4 x 5 m eli noin 20 m<sup>2</sup>. Tilaa täyttivät useat purku- ja täyttökerrokset, joissa oli mm. huomattava määrä puuroskaa ja maatonutta lantaa. Huonetilan puulattiarakenne R169 on esillä dokumentointitasossa 7. Puulattiaa rajaavat kivijalat R73 (itä), R115 (pohjoinen), R177 (länsi) ja R182 (etelä). Melko huonokuntoinen rakenne koostuu päällekkäisistä eri suuntaisista hirsi- ja lautakerroksista R169A-E sekä rakenteeseen liittyvistä tukikivistä R169F. Näiden tarkemmat kuvaukset löytyvät rakenneluettelosta. Lattiatasoja saattaa olla kaksi päällekkäin. Puulattia R169

tuli esille pääosin Y95 alta, mutta huoneen koillisnurkassa R169 päällä oli Y200. Hirret ja laudat ovat osin palaneita. Lautojen päällä ja väleissä oli paikoin tuohta. Lautojen alla oli paikoin myös tiiliä. Lattiatason päällä oli siinä määrin paksuja käyttökerroksia (mm. lantaa), että voidaan päätellä lattian palaneen jo ennen vuotta 1835. Tällöin huonetila on voinut olla rakennuksen eteläpäätyä, ja rakennusta 1 olisi laajennettu etelään näin ollen 1700-luvulla. Venäläiset polttivat Pietarsaaresta myös porvareiden taloja vuonna 1714 Isonvihan aikana. Rakennuksessa 1 havaittu vanhempi palo voi liittyä tähän, mutta varmaa ajoitusta lattiatason R169 palamiselle ei kuitenkaan voida määrittää.

Rakennuksen keskiosassa oli myös kolme pientä kellarialue (1:2 A-C) sijaitseilla yllä kuvatun huonetilan pohjoispuolella. Alueen koko oli noin 6,5 x 8 metriä eli noin 52 m<sup>2</sup>. Kellarialue rajautui pohjoisessa väliseinän kivijalkaan R100, joka ei kuitenkaan ollut kellarin seinä. Pohjoisimman kellarin sisäpuolen mitat olivat noin 2 x 3,5 metriä. Sen seinät (R105) oli kylmämuurattu lohko- ja luonnonkivistä. Kivet oli kasattu melko väljästi päällekkäin. Kivet olivat halkaisijaltaan 30-100 cm kokoisia. Kellarin seinissä oli jäljellä kolmesta neljään kivikertaa. Seinät olivat noin metrin korkuiset. Seinämien paksuus vaihteli 50 cm molemmin puolin. Kellarin pohjoispuolella R105A oli epäsäännöllisen muotoinen siten, että kellarin pohjoispuolelta itäosaa muutaman kymmenen senttiä leveämpi. Kellarin pohjalla ei ollut mitään merkkejä puulattiasta eikä rakenteissa ollut säilyneenä mitään puuosia. Kellarin 1A kaakkoispuolella ollut pieni kellariksi tulkittu kuoppa, joka rajautui rakenteisiin R105, RR116, R117 ja R58. Kuopan koko oli noin 1 x 1 m. Syvyyttä sillä oli joitakin kymmeniä senttejä purkukerroksen pinnasta mitattuna.



Kellari 1A ja sitä ympäröivät kiviseinät R105 luoteesta nähtynä. Kellarin sisällä vanhemman ryhmään 4 kuuluvan rakennuksen kivijalkaa. Vasemmalla väliseinän R100 linja. Kuvakaappaus 3D-mallinnuksesta. Kuvat ja 3D Niko Anttiroiko, Arkeologiset kenttäpalvelut

Kellarin 1A lounaispuolella oli palaneiden ja romahtaneiden rakenteiden alue, joka muodosti alueen kolmannen kellaritilan 1C<sup>17</sup>. Kellaria 1C ympäröivät pahoin palaneet kivijalat R177 ja R115 sekä kellarin A seinä R105. Kellarin 1C sisällä oli päällimmäisenä palaneeksi ja romahtaneeksi välipohjaksi tai katoksi tulkittu puurakenne R54. Se muodostui itä-länsi-suuntaisista hiiltyneistä lankuista. Puut voivat olla peräisin romahtaneen lattian, väliseinän tai välipohjan rakenteista. Hiiltyneiden puiden joukosta löydettiin oveen liittyviä rautaosia kuten sarana ja lukkopesä. Kellarin 1C alueelta löydettiin myös romahtaneeksi katoksi tulkittu rakenne R97. Pääosa rakenteesta oli noin 3 x 2,5 metrin kokoinen, 25-30 cm leveistä voimakkaasti hiiltyneistä lankuista koostuva puutaso, joka oli paikoin päällystetty tuohella. Lankkujen väleissä oli paikoin n. 20 cm rakoja, mutta paikoin puut olivat tiiviisti kiinni toisissaan. Puiden päällä olleet tuohilevyt oli aseteltu huolellisesti limittäin. Tuohikerroksen ja puiden välissä oli noin 0,5 cm kerros sammaleristettä, jossa oli myös mustikan tai puolukan lehtiä. Hiiltyneen puutason alla oli hirsinen tukirakenne. Tämän rakenteen alla oli romahtaneiden tiilien rakenne R114.

### **Rakennuksen 1 pohjoisosaa 1:1**

Rakennuksen 1 pohjoisosaksi on määritetty kivijalan R58 pohjoispuolinen osa, joka on kaikkein huonoiten säilynyt. Rakennuksen länsireunassa oli säilynyt kivijalkaa R15 noin kuuden metrin matkalta. R15 alla oli vanhemman kivijalan R27 jäännöksiä. Kivijalka R15 oli noin 50 cm leveä ja se oli tehty latomalla noin 40x60-70 cm kokoisista, tasapintaisista ja osin kulmikkaista luonnonkivistä. Vastaava itäreunan kivijalka on kadonnut, samoin rakennuksen pohjoispään kivijalka. Itä-länsi -suuntainen väliseinän kivijalka R100 erotti rakennuksen 1 pohjoisosan sen keskiosan kellarialueesta. R100 muodostui kahdesta osasta. Näistä R100A oli kivijalan läntinen, järeämpi osa ja R100B on sen itäinen ja kevytrakenteisempi osa, jossa kivien halkaisija oli noin 30 cm. Kivet ovat pääosin luonnonkiviä, mutta etenkin suurempien kivien välissä näyttäisi olevan pieniä lohkoituja kiviä. Kivijalan osat olivat myös hieman eri linjassa keskenään.

Kivijalasta R100 noin kolme metriä pohjoiseen oli toinen itä-länsi -suuntainen kivijalka R85. Luonnonkivistä ladottu rakenne oli säilyneiltä osiltaan noin 4 metriä pitkä, mutta se on alun perin ollut noin 8 metriä. Kivijalan R85 ja R100 välissä ollut alue on ilmeisesti muodostanut kahden erillisen rakennuksen välissä olleen tilan. Ennen vuoden 1835 paloa rakennukset olisi yhdistetty yhdeksi suureksi rakennukseksi. Tällöin olisi myös säilytetty kulku tontille 71 Västra Långgatanilta, mutta uuden huonetilan kautta. R591 (kentällä vielä tunnuksella R58B) muodosti läntisen sisäänkäynnin kivijalan R58 ja R15 väliin. Kivijalkojen R85 ja R591 nurkassa oli mahdollinen uunin perustus R61. Tilasta löydettiin hammasrattaita sekä mahdollisia muita koneen osia, joten kyseessä voi olla jokin pieni versta. Löytöaineiston tarkempaa analyysiä ei kuitenkaan ole vielä tätä raporttia kirjoitettaessa ole ollut mahdollista tehdä, joten tulkinta jää avoimeksi. Kivijalan R85 pohjoispuolinen osa rakennuksesta 1 oli kokonaan tuhoutunut.

Rakennuksen 1 Västra Långgatanin puoleisia kivijalkoja reunusti mukulakivistä tehty vesikouru R14. Kouru oli 40-80 cm leveä ja sitä on ollut koko rakennuksen pituudelta. Raatihuoneenkadun alla sitä oli säilyneenä noin 3 metrin osa. Torin alueella R14 ulottui kaivausalueen pohjoispäädystä talon 1 eteläpäättyyn saakka, mutta

<sup>17</sup> Kellareiden kirjaintunnusta on muutettu jälkityövaiheessa siten, että kentällä kellari B:ksi merkitty on kellari C. Näin ollen lomakkeisiin on voinut jäädä vielä maastossa annettu virheellinen kirjaintunnus.

se oli paikoin tuhoutunut. Kourun itäreuna nousee melko voimakkaasti talon 1 länsireunaa vasten, muodostaen noin 40 asteen kulman. Kourun itäosa oli tehty pienistä ja pyöreistä luonnonkivistä, joiden halkaisija oli noin 5-10 cm. Kiveyksen pinta oli palanut.



R14 rakennuksen 1 keskivaiheilla. Kuvakaappaus 3D-mallinnuksesta. Kuvat ja 3D Niko Anttiroiko, Arkeologiset kenttäpalvelut



Rakennuksen 1 pohjoisosan oletettavasti vanhin kivijalka R58\_2. Kuvakaappaus 3D-mallinnuksesta. Kuvat ja 3D Niko Anttiroiko, Arkeologiset kenttäpalvelut

### 5.1.2. Rakennus 2 (ryhmä 2)

*Kartat: dokumentointitasot 2-5*

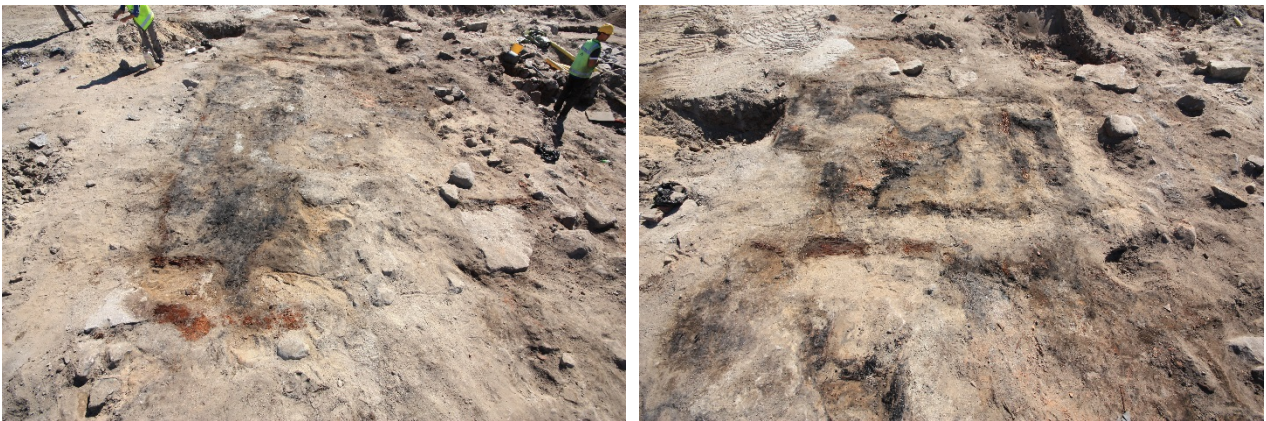
*Kuvat: AKDG4718: 17-22*

*Rakenteet: R710, R711, R712, R716, R17, R724, R726, R728*

*Tulkinta ja ajoitus: 1835 tulipalossa tuhoutunut rakennus 1700-luvulta*

Rakennuksen 2 huonosti säilyneet jäännökset löytyivät rakennuksen 1 eteläpään itäpuolelta. Rakennus 2 on sijainut osittain vanhan raatihuoneentorin luoteisnurkassa ja osittain Lilla Torggatanin pohjoisreunalla. Rakennus 2 on ollut Lilla Torggatanin suuntainen. Sen itäosa on tuhoutunut täysin. Epämääräinen kivikko leikkauksen L736:n sisäpuolella lähellä Isokadun reunaa, saattaa olla rakennukseen 2 kuulunut kellari. Rakennusten 1 ja 2 väliin jäi tontin 71 kaivo (ks. ryhmä 14).

Rakennuksesta 2 oli säilyneenä hirsisiä seinärakenteita R710. Hirsien perusteella rakennuksen 2 säilyneessä osassa on ollut kaksi huonetilaa. Torikadun varrella sijainnut huonetila oli 2 x 6 metriä. Sen pohjoispuolella sijainnut huone oli kooltaan 6 x 6 metriä eli 36 m<sup>2</sup>. Huonetilojen sisäpuolelta löydettiin osin hiiltynyttä puulattiaa R711 siihen liittyvine rakenneseosineen. Lattialaudat olivat itä-länsisuuntaisia. Lattiavasat olivat poikittain näihin nähden. Aivan rakennuksen länsipäädyssä oli havaittavissa vain osin säilynyt kivirivi. Tämä kivijalaksi R726 tulkittu rakenne oli tehty lohkotuista noin 70-80 cm halkaisijaltaan olevista kivistä. Rakennuksen 2 sijainti vastaa hyvin yhtä Guy Björklundin laatiman kartan taloa, joka on tuhoutunut vuoden 1835 palossa. Alueen löytöaineisto ei auta rakennuksen funktion selvittämisessä, mutta kyseessä lienee asuinrakennus. Roosin tontin päärakennus on kuitenkin ilmeisesti sijainnut Isokadun varrella tontin itäreunassa.



**AKDG4718:17** ja **AKDG4718:18**. Vasemmalla palaneen rakennuksen 2 jäännöksiä (Y700). Pohjoinen huonetila. Kuvattu pohjoisesta 21.7.2015. Oikealla saman talon eteläpuolen pienempi huonetila. Kuvattu pohjoisesta 21.7.2015. Kuvat Niko Anttiroiko, Arkeologiset kenttäpalvelut



**AKDG4718:19** ja **AKDG4718:20**. Vasemmalla palaneen rakennuksen 2 lattian R711 ja hirsikehikon R710 jäännöksiä. Kuvattu idästä 23.7.2015. Oikealla työkuva, jossa rakennuksen 2 eteläosan hirsii R710 otetaan esille. Kuvattu kaakosta 23.7.2015. Kuvat Niko Anttiroiko, Arkeologiset kenttäpalvelut



**AKDG4718:21** ja **AKDG4718:22**. Vasemmalla palaneen rakennuksen 2 hirsikehikon R710A jäännöksiä. Kuvattu etelästä 24.7.2015. Oikealla rakennuksen 2 läntisen kivijalan R726 osa ja sen viereinen rakennukseen kuulumaton uudempi kivikko Y705 kuopassa L704. Kuvattu idästä 24.7.2015. Kuvat Niko Anttiroiko, Arkeologiset kenttäpalvelut

### 5.1.3. Rakennus 3 (ryhmä 3)

*Kartat: dokumentointitasot 8, 9, 10 ja 11*

*Kuvat: AKDG4718:23-28*

*Rakenteet: R92, R63, R236 (yhdistetty R419:n kanssa)*

*Tulkinta ja ajoitus: 1600-luvun rakennuskantaa tontilla 71, ei esiinny Guy Björklundin laatimassa kartassa*

Rakennus 3 sijaitsi tontin 71 keskiosassa, rakennuksen 1 keskivaiheen kellariosan itäpuolella. Rakennuksen 3 kohdalle oli kaivettu yksi torin valaisinpylväistä L71A ja sille vievien sähkökaapeliin kaivannot L71B olivat vaurioittaneet rakennusta. Lisäksi rakennuksen 3 kivijalan R92 länsipää oli tuhoutunut ilmeisesti kivijalan R58 rakentamisen yhteydessä. Kivijalka R92 oli kevytrakenteinen ja tehty 20-30 cm kokoisista luonnonkivistä ja lohkokivistä. Kivijalassa oli yksi kivikerta. Kivet R92:n nurkissa olivat hieman keskimääräistä suurempia. Kivijalan päällä oli lahonneita alimpia seinähirsii R63. Rakennuksen sisäpuolen lautalattia R236 oli säilynyt vain osittain. Lattiassa ei ollut merkkejä palamisesta. Lattialaudat olivat 10-25 cm leveitä ja etelä-pohjoissuuntaisesti asetettuja. Lattiavasat olivat näihin poikittain noin kolmen metrin jaksotuksella. Rakennuksen säilyneen osan koko oli noin 5 x 4 metriä.



**AKDG4718:23** ja **AKDG4718:24**. Vasemmalla kaivetaan esille rakennuksen 3 lattiatasoa R236. Kuvattu lounaasta 16.7.2015. Oikealla lattiatasoa R236 kaivamassa Gustav Penttinen ja Niko Anttiroiko. Kuvattu etelästä 16.7.2015. Kuvat Esa Mikkola, Arkeologiset kenttäpalvelut



**AKDG4718:25** ja **AKDG4718:26**. Vasemmalla rakennuksen 3 lattiataso R236, kivijalka R92 sekä alimmat hirret R63 esillä. Kuvattu pohjoisesta 16.7.2015. Oikealla sama kuin edellinen, mutta kuvattuna lännestä. Kuvat Niko Anttiroiko, Arkeologiset kenttäpalvelut



**AKDG4718:27** ja **AKDG4718:28**. Vasemmalla yksityiskohtakuva rakennuksen 3 eteläosan lattiatasosta R236. Kuvattu pohjoisesta 16.7.2015. Oikealla rakennuksen 3 kivijalka R92. Kuvattu idästä 24.7.2015. Kuvat Niko Anttiroiko, Arkeologiset kenttäpalvelut

#### 5.1.4. Rakennus 4 (ryhmä 4)

*Kartat: dokumentointitasot 2-18, 21*

*Kuvat: AKDG4718:29-32*

*Rakenteet: R107, R296, R270*



*Tulkinta ja ajoitus: 1600-luvun rakennuskantaa tontilla 71, rakennusta 1 vanhempi*

Rakennukseen 1 kuuluvan kellarin A alta tuli esille 3,6 metriä pitkän kevytrakenteisen kivijalan etelä-pohjoissuuntainen osa R107. Kivijalkaan todennäköisesti kuuluvat myös erikseen dokumentoitujen kivijalkojen R296 ja R270 osat. Näistä jälkimmäiset olivat itä-länsisuuntaisia ja pituudeltaan alle 2 metriä. Niistä pohjoisenpuoleinen eli R270 oli kevytrakenteinen ja perustettu maapohjalle. R296 oli tehty suuremmista kivistä. Kivijalassa R296 oli myös paikoin kaksi kivikertaa ja sille oli kaivettu perustusjoja. Kivijalat kuuluivat luultavasti samaan rakennukseen, jonka on vanhempi kuin rakennus 1. Rakennuksen 1 kellareiden kohdalta talteen saatu vanhempi löytöaineisto voi olla osittain peräisin tästä vanhemmasta käyttövaiheesta.



**AKDG4718:29** ja **AKDG4718:30**. Vasemmalla kivijalka R270 ja puutaso R218. Kuvassa Laura Ohenoja. Kuvattu lännestä 29.6.2015. Oikealla kivijalka R270. Kuvassa Gustav Penttinen. Kuvattu pohjoisesta 3.7.2015. Kuvat Esa Mikkola, Arkeologiset kenttäpalvelut



**AKDG4718:31** ja **AKDG4718:32**. Vasemmalla kivijalka R107 kellarin R105 pohjalla. Kuvattu etelästä 10.6.2015. Oikealla kivijalka R296. Kivijalan R296 sisäreuna merkitty punaisella katkoviivalla. Järeät kivet kuvan keskellä kuuluvat kivijalkaan R115. Esillä myös rakenteet R262, R263, R196, R233 ja R234. Kuvattu lännestä 7.7.2015. Kuvat Niko Anttiroiko, Arkeologiset kenttäpalvelut

### **5.1.5. Rakennus 5 (ryhmä 5)**

*Kartat: dokumentointitasot 11-18, erityisesti dokumentointitaso 17*

*Kuvat: AKDG4718:33-34*

*Rakenteet: R363 (kivijalka)*

*Tulkinta ja ajoitus: 1600-luvun rakennuskantaa tontilla 71, rakennusta 1 vanhempi*

Rakennusten 3 ja 4 välistä löydettiin pienen ja kevytrakenteisen kivijalan R363 jäännökset. Kivijalkaan kuului suurehko nurkkakivi, joka oli kellarin A sisäpuolella. Kivijalan eteläseinä oli 3,35 metriä pitkä ja sen itäseinä oli 3,4 metrin mittainen. Rakennuksen länsiseinän kivijalasta oli säilynyt vain pieni osa. Rakennuksen 5 käyttötarkoituksesta ei pystytty määrittämään, mutta se ajoittunee tontin 71 vanhimpaan rakennuskantaan, mahdollisesti jo kaupungin perustamisen aikaan. Se on ollut mahdollisesti samanaikainen rakennusten 3 ja 4 kanssa. Rakennusten 3 ja 4 etelä- ja pohjoispuoliset kivijalat muodostavat melko yhtenäiset linjat, joten ne kuuluvat todennäköisesti samaan rakennusvaiheeseen. Rakennus 5 ei asetu kummaltakaan sivultaan näille linjoille. Rakennukset 3, 4 ja 5 ovat mahdollisesti olleet kevytrakenteisiä varasto- tai talousrakennuksia, sillä missään niissä ei ollut uuninperustusta tai muita tulisijan jäännöksiä.



**AKDG4718:33** ja **AKDG4718:34**. Vasemmalla kivijalka R363. Kuvattu etelästä 9.7.2015. Oikealla kivijalka R363 kuvattuna lännestä. Kuvat Laura Ohenoja, Arkeologiset kenttäpalvelut

### 5.1.6. Rakennuksen 6 kellari (ryhmä 6)

*Kartat: dokumentointitasot 1,2,3, ja 4 sekä varsinkin 12, 13, 14, 15, 16, 17, 18 ja 19*

*3D-mallinnus 15*

*Kuvat: AKDG4718:35-40*

*Rakenteet: R734 (kellari) ja siihen liittyvät rakenneosat R739, R743, R744 ja R727*

*Tulkinta ja ajoitus: 1600-luvun rakennuskantaa tontilla 71, tutkimusalueen vanhin kellari*

Rakennuksen 2 pohjoispuolelta tuli esille heti asfaltin ja sen alla olleen murskeen kuorinnan jälkeen laaja häiriökohta Y701 muutoin puhtaan hiekan alueelta. Kohdan kaivaminen jäi aivan kaivausten loppupuolelle. Kohtaa kaivettiin ensin lapioin, mutta lopulta siirryttiin kaivinkoneen käyttöön. Kaikkia täyttökerroksia ei ollut mahdollista dokumentoida, joten kuopan täyttymisajankohtaa ei tiedetä. Häiriökohdasta löydettiin hyvin säilynyt kivetty kellari R734. Siihen liittyvästä rakennuksesta ei enää ollut säilyneenä juuri mitään muuta.



**AKDG4718:35** ja **AKDG4718:36**. Vasemmalla kellari R734 lähes kokonaan esiin otettuna. Kuvattu luoteesta 27.7.2015. Oikealla kellarin R734 pohjaa tyhjenetään. Kuvassa Tuija Väisänen, Johanna Seppä, Niko Anttiroiko, Olli Eranti ja Petri Suomala. Kuvattu kaakosta 28.7.2015. Kuvat Niko Anttiroiko ja Esa Mikkola, Arkeologiset kenttäpalvelut



**AKDG4718:37** ja **AKDG4718:38**. Vasemmalla kellarin R734 esiin kaivamista ja dokumentointia. Kuvassa Olli Eranti, Niko Anttiroiko, Petri Suomala ja Tuija Väisänen. Kuvattu lännestä 28.7.2015. Oikealla kellarin R734 lattia ja sen päällä olleet hyllyt tulevat esille. Kuvassa Niko Anttiroiko, Tuija Väisänen, Johanna Seppä, Olli Eranti. Kuvattu luoteesta 28.7.2015. Kuvat Esa Mikkola, Arkeologiset kenttäpalvelut



**AKDG4718:39** ja **AKDG4718:40**. Vasemmalla kellari R734, puisia hyllytasoja kellarin lattialla ja puiset portaat. Kuvattu luoteesta 28.7.2015. Oikealla yksityiskohtakuva hyllyistä kellarin lattialla sekä alin puinen portaista. Kuvattu pohjoisesta 28.7.2015. Kuvat Niko Anttiroiko, Arkeologiset kenttäpalvelut

Kellarissa R734 oli kylmämuuratut kiviseinät ja maavarainen lattia. Kellarin pohjoisseinällä säilyneitä kivistä oli neljä, itäseinällä kahdeksan, eteläseinällä kuusi ja länsiseinällä kahdeksan. Kellarin oviaukko oli länsiseinällä, jossa olivat myös puiset portaat. Kellariin johtavan käytävän seinissä oli havaittavissa laastia, mutta itse kellarin seinissä laastia ei ollut. Kellarissa oli ollut puisia hyllyjä, jotka olivat romahtaneet kellarin

pohjalle. Kellarista ei löydetty juuri mitään eli se oli ilmeisesti tyhjennetty tavarasta ennen täyttöä. Kellarin koko ilman portaita ja porraskäytävää oli noin 3,4 x 3,0 metriä. Kellarista on tehty Agisoft PhotoScan-ohjelmalla 3D-mallinnus.



Mahdollisesti Pietarsaaren vanhin tunnettu kellari R734. Portaavat vievät länteen, takaisin idässä. Kuvakaappaus 3D-mallinnuksesta. Kuvat ja 3D Niko Anttiroiko, Arkeologiset kenttäpalvelut

### 5.1.5. Rakennus 7 (ryhmä 7)

*Kartat: dokumentointitasot 7, 8, 9, 10, 11, 12, 13, 14, 15, 16, 17 ja 18*

*Kuvat: AKDG4718:41-46*

*Rakenteet: RR280, R227?, R226?, R380\_4?*

*Tulkinta ja ajoitus: 1600-luvun rakennuskantaa tontilla 71, rakennusta 1 vanhempi*

Rakennuksen 1 eteläpäädyn massiivisen kivijalan R209 rajaaman alueen sisäpuolelta löydettiin osia vanhemman rakennuksen kivijalasta R280. Se oli tehty luonnonkivistä ja lohkokivistä. Siitä olivat säilyneet vain itä- ja eteläseinät. Kivijalassa oli pääosin vain yksi kivikerta, mutta paikoitellen myös kaksi kivikertaa. Kivien koko vaihteli 10-75 cm välillä. Kivijalan itäseinä oli 7 metriä pitkä ja se oli pohjoispäädystään 2,8 metrin matkalta kaksirivinen. Kivijalka R227 yhdistyi kivijalkaan R280 kohdassa, jossa R280 muuttui kaksiriviseksi. R280 oli kasirivisenä 65-90 cm leveä. Muualta sen leveys oli 35-40 cm. Kivijalan eteläseinä oli 4 metriä pitkä.

Kivijalassa R227 oli ainakin kaksi eri rakennusvaihetta. Molempien kivijalkojen päällä ja kivien väleissä oli savea (Y335). Uuniperustus R226 ja lautalattia R380\_4 voivat liittyä tähän rakennusvaiheeseen. Rakennuksessa on ilmeisesti ollut kaksi huonetta, joista pohjoisempi olisi ollut kooltaan noin 4 x 2 metriä ja eteläisempi 4 x 4 metriä.



**AKDG4718:41 ja AKDG4718:42.** Vasemmalla rakennukseen 7 kuuluva kivijalka R280 rakennuksen 1 eteläpäädyn kivijalan R209 sisäpuolella. Esillä myös rakenteet R342, R226, R381, R273, R376, R209, R227 ja R283. Kuvattu idästä 13.7.2015. Oikealla kuten edellinen. Kuvattu pohjoiskoillisesta 13.7.2015. Kuvat Niko Anttiroiko, Arkeologiset kenttäpalvelut



**AKDG4718:43 ja AKDG4718:44.** Vasemmalla rakennus 7 erottuu rakennuksen 1 eteläpään sisäpuolelta heikosti muiden rakenteiden runsauden vuoksi. Kuvassa näkyvä lautalattia R454 kuuluu ilmeisesti rakennukseen 1. Kuvattu etelästä 20.7.2015. Oikealla kivijalan R280 eteläosaa. Kuvattu idästä 21.7.2015. Kuvat Niko Anttiroiko, Arkeologiset kenttäpalvelut



**AKDG4718:45 ja AKDG4718:46.** Vasemmalla rakennukseen 7 kuuluva kivijalka R280. Kuvattu luoteesta 21.7.2015. Oikealla rakennuksen 7 kivijalka R280. Kuvattu etelästä 23.7.2015. Kuvat Niko Anttiroiko, Arkeologiset kenttäpalvelut

### 5.1.8. Tontin 71 kaivo (ryhmä 14)

*Kartat: dokumentointitasot 1-18*

*3D-mallinnus*

*Kuvat: AKDG4718:91 ja 92*

*Rakenteet: R376*

*Tulkinta ja ajoitus: vuoteen 1835 käytössä ollut kaivo*

Tontin 71 kaivo sijaitsi rakennusten 1 ja 2 välissä Lilla Torggatanin varrella. Kaivo oli osin putkikaivannon L71 tuhoama. Kaivon yläosassa oli ulkoreunoiltaan osin romahtanut nelikulmainen kiveys, jonka koko oli noin 4 x 3,7 metriä. Kaivon seinien paksuus oli 70-120 cm ja sen keskellä oli pyöreä aukko, jonka halkaisija oli noin 140 cm. Kaivon sisäreuna oli pyöreä. Kivet oli aseteltu huolellisesti kaareksi kylmämuurauksen yhteydessä. Myös kaivon ulkoreuna oli paikoin tiiviisti ladottu. Kiveystä ympäröi pystylaudoitus. Puut olivat huonosti säilyneitä. Kaivon syvyyttä ei pystytty määrittämään tarkasti, mutta se on ollut yli kolme metriä syvä.



**AKDG4718:91** ja **AKDG4718:92** Vasemmalla kaivo R376. Kuvattu kaakosta 27.7.2015. Oikealla yleiskuva kaivon R376 sijainnista. Kuvattu etelästä. Kuvat Niko Anttiroiko, Arkeologiset kenttäpalvelut

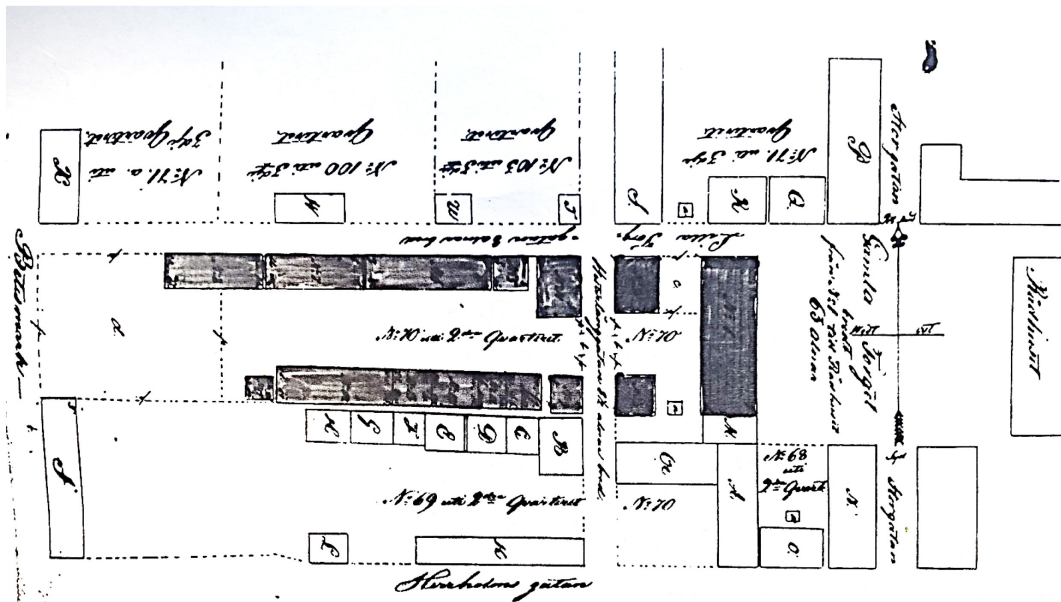


Tontin 71 kaivo (ryhmä 14) suoraan ylhäältä nähtynä. Kuvakaappaus 3D-mallinnuksesta. Kuvat ja 3D Niko Anttiroiko, Arkeologiset kenttäpalvelut

## 5.2. Rakennukset ja muut ryhmät tontilla 70 (raatimies J.I. Idmanin ylempi ja alempi tontti)

Tontti 70 on nyt tutkituista tonteista ainoa, josta on olemassa palovakuutusasiakirjat<sup>18</sup>. Vanhempi asiakirja on vuodelta 1806 ja uudempi palovakuutusasiakirja vuodelta 1834. Palovakuutusasiakirjaan vuodelta 1834 liitetty kartta antaa hyvän kuvan tontin rakennuskannasta juuri ennen paloa. Raatimies ja kauppias Johan Israel Idmanin vuoteen 1835 asti omistama tontti numero 70 jakautui kahteen osaan. Näistä itäinen eli ylempi tontti 70a sijaitsi vanhan raatihuoneentorin ja Västra Långgatanin (Västerlånggatan) välissä, Lilla Torggatanin eteläpuolella vastapäätä leskirouva Roosin tonttia nro 71. Idmanin päärakennus on sijainnut raatihuoneentorin länsilaidalla ylemmän tontin itäreunassa. Ylemmällä tontilla on sijainnut myös kaksi pienempää rakennusta. Tontin luoteiskulmassa Västra Långgatanin ja Lilla Torggatanin kulmassa on sijainnut kaksihuoneinen leivintupa leivinuuneineen. Tontin lounaiskulmassa on niin ikään ollut kaksihuoneinen pienempi rakennus, joka on toiminut pyykkitupana. Tämän rakennuksen ja Idmanin päärakennuksen välissä ylemmän tontin eteläreunalla oli kivetty kaivo.

Toinen, talous- ja varistorakennuksista koostuva tontti sijaitsi puolestaan Västra Långgatanin länsipuolella ja Lilla Torggatanin eteläpuolella. Tontin itäpäädyssä Västra Långgatan varrella on ollut kaksi pientä rakennusta. Toinen niistä on sijainnut tontin koilliskulmassa ja toinen sen kaakkoiskulmassa. Rakennusten takana on ollut kaksi pitkää rakennusta. Lilla Torggatanin varressa sijainnut pitkä rakennus on vuodelta 1776. Se on ollut hieman alle 29 kynnärää pitkä ja siinä ovat sijainneet mm. navetta, talli ja kolme puuliiteriä. Rakennus on ollut kaksikerroksinen.



**Karttaote 9.** Idmanin tontin rakennukset (tummemmalla värillä). Kartta kuvaa vuoden 1834 tilannetta. Idmanin päärakennus sijaitsi torin länsilaidalla. Tällä ylemmällä tontilla on myös leivintupa ja pyykkitupa sekä sen vieressä kaivo. Idmanin tontit ovat sijainneet korttelissa nro 2. Tontit 100, 103 ja 71 puolestaan korttelissa nro 3.

<sup>18</sup> Asiakirjojen kopiot on saatu Pietarsaaren kaupunginmuseolta.

Kesän 2015 kaivaustutkimukset kohdistuivat Idmanin tontin ylemmän itäisen korttelin eteläosaan, joka sijaitsi nykyisen Kauppiaankadun alla. Korttelin pohjoisosasta suurin osa todettiin putki- ja muiden kaivantojen tuhoamaksi. Kauppiaankadulta löydettiin mm. kaksi kellaria (ryhmä 12), kaivo (ryhmä 15) ja rakennuksen osa (ryhmä 13). Idmanin läntisestä tontista tutkimusalueelle osui vain pieni nurkka Osuuspankin pysäköintialueen lounaisreunasta. Täältä löydettiin rakennus kellareineen (ryhmä 11).

### 5.2.1. Idmanin päärakennuksen jäännökset (ryhmä 12)

*Kartat: dokumentointitasot 1, 2, 3 ja 4*

*3D-malli 14*

*Kuvat: AKDG4718:81-84*

*Rakenteet: R530 (kellari A), R551 (kellari B), R571, R534 (tiiliportaot), R533 (kellarin tiililattia) ja R532 (kellarin A kahteen osaan jakaneen seinän kivijalka)*

*Tulkinta ja ajoitus: vuonna 1835 palaneen rakennuksen jäännökset ja siinä olleet kaksi kellaria, rakenteet ovat mahdollisesti 1700-luvun lopulta*

Läheltä Kauppiaankadun ja Isokadun risteystä eli Idmanin tontin itäisen korttelin kaakkoiskulmasta esille tuli osa rakennuksen kivijalkaa (R571) sekä kaksi kellaria (R530 ja R551) sekä näihin liittyviä rakenteita. Toisessa kellareista (R530) on ollut rapatut kiviseinät. Kellarin itäseinä oli osittain vaurioitunut. Kellari jakautui kahteen osaan. Sen itäosassa oli tiililattia (R533). Länsiosassa lattia oli maapohjainen. Kellarissa on ilmeisesti ollut holvattu tiilikatto, josta oli säilynyt vähäisiä merkkejä kellarin pohjois- ja eteläseinillä. Kellarin länsiseinällä oli tiilirakenteiset portaat. Keskellä kellaria kulki kivirivi R532, joka jakoi kellarin kahteen lähes yhtä suureen osaan. Tämä kivirivi oli tulkittavissa väliseinän perustukseksi. Kellari oli kooltaan noin 4 x 3 metriä.



**AKDG4718:81** ja **AKDG4718:82**. Vasemmalla kellari R530. Kuvattu luoteesta 29.7.2015. Oikealla kellarin R530 kaksi huonetilaa. Kuvattu pohjoisesta 29.7.2015. Kuvat Niko Anttiroiko, Arkeologiset kenttäpalvelut





Kellari R530. Idänpuoleisessa kellarihuoneessa on tiililattia. Kulkuaukko on ollut lännessä. Kuvakaappaus 3D-mallinnoksesta. Kuvat ja 3D Niko Anttiroiko, Arkeologiset kenttäpalvelut

Isomman kellarin pohjoispuolelta löytyi pienempi etelä-pohjoissuuntainen kapea kellari, jonka eteläpäässä oli tiilirakenteen jäännökset. Kellarin B koko oli noin 3,2 x 1,4 metriä. Sen sisäänkäynti on ollut tuhoutuneella alueella rakennuksen keskiosassa, sillä kellareiden välillä ei ollut kulkuyhteyttä. Käynti suurempaan kellariin on ollut ulkoa pihan puolelta. Ryhmän 12 rakenteet ovat kuuluneet Idmanin päärakennukseen, joka on palovakuutusasiakirjojen mukaan sijainnut tontin 70 itäosassa raatihuoneentorin länsireunalla melko jyrkässä rinteessä.



**AKDG4718:83** ja **AKDG4718:84**. Vasemmalla kellarin R530 tiilirappuset R534. Kuvattu idästä 29.7.2015. Oikealla pieni kellari R551. Kuvattu idästä 30.7.2015. Kuvat Niko Anttiroiko, Arkeologiset kenttäpalvelut

Vuoden 1806 palovakuutusasiakirjan mukaan Idmanin päärakennus oli rakennettu vuonna 1785 ja sitä oli korjattu vuonna 1802. Rakennus oli rinteessä siten, että torinpuoleista kivijalkaa oli näkyvillä vain 6-16 tuumaa (n. 15-40 cm), mutta sisäpihan puolella kivijalan korkeus oli peräti 4 kyynärää eli 2,4 metriä. Rakennus on ollut kaksikerroksinen ja siinä on alemmassa kerroksessa ollut yhdeksän huonetta: sali, keittiö, eteinen ja kuusi kamaria. Yläkerrassa on niin ikään ollut yhdeksän huonetta. Rakennuksen torin puoleinen pitkä sivu on ollut 39 ¼ kyynärää ja pääty 13¾ kyynärää leveä (n. 23,3 m x 8,2 m, pinta-ala 191 m<sup>2</sup>). Rakennus on ollut 6,2 metriä korkea. Sen runko on tehty honkahirsistä ja siinä ole ilmeisesti lautaverhoilu, joka oli maalattu.

## 5.2.2. Rakennus ylemmän tontin lounaiskulmassa, pesutupa (ryhmä 13)

*Kartat: dokumentointitasot 1, 2, 3 ja 4*

*Kuvat: AKDG4718:85-90*

*Rakenteet: R528 (uunin perustus), R529 (kivijalka, ja sen osat A ja B)*

*Tulkinta ja ajoitus: vuonna 1835 palaneen talousrakennuksen jäännökset. Palovakuutusasiakirjan mukaan rakennus ollut vuonna 1803 rakennettu pesutupa, jota on myös käytetty panimona (brygghus), koko 10 ½ x 9½ kyynärää. Tuvassa ollut liesi, pyöreä kaakeliuuni (rör kakelugn) ja kaksi muuripataa*

Kellareiden (R530, R551) ja kaivoksi osoittautuneen kiveyksen (R546) länsipuolelta tuli esille laaja uuninperustus ja sitä ympäröivä vain osittain säilynyt kivijalka. Siitä on erotettu osat R529A ja B. Osa R529A oli noin 50 cm leveä, vaihtelevan kokoisista lohkokivistä latomalla tehty kivijalka. Suuremmat kivet olivat pääosin pienempien alla ja kivijalan pohjoisreunan ulkopuolella oli tiilistä ja savesta tehty reunus. Osa R529B oli itä-länsisuuntainen noin 80 cm leveä kivijalka uuninperustuksen R528:n eteläpuolella. Osassa R529B oli rinnakkain kaksi kiviriviä. Rakenteen länsipäädyssä oli yksi muita suurempi kivi (Ø 70 cm). Kevytrakenteisesta kivijalasta R540 oli säilynyt noin 2,5 metrin mittainen osa uuninperustuksen R528 pohjoispuolella noin 1,5 metrin päässä sen pohjoisreunasta. Itse uuninperustus oli 3,5 x 3,5 m kokoinen ja se koostui tiilistä ladotusta keskiosasta R528A sekä tiilirakennetta ympäröivästä nelikulmaisesta kiveyksestä R528B, jossa kivien halkaisija oli noin 15-55 cm. Tiilirakenne koostuu tiiviisti toisiaan vasten ladotuista tiilistä, joista muodostui yhden tiilikerran paksuinen keskeltä kupera taso. Kiveyksen eteläreuna oli osittain kiinni kivijalassa R529B. Rakennuksesta löytyi myös hiiltynyttä lattiaa. Palovakuutusasiakirjojen mukaan rakenteet kuuluvat paikalla olleeseen vuonna 1803 rakennettuun pesutupaan.



**AKDG4718:89 ja AKDG4718:90.** Vasemmalla Idmanin pesutuvan kohtaa tutkitaan. Kuvattu pohjoisesta 29.7.2015. Oikealla uuninperustus R528 ja kivijalka R529. Kuvattu kaakosta 29.7.2015. Kuvat Esa Mikkola ja Niko Anttiroiko, Arkeologiset kenttäpalvelut



**AKDG4718:85 ja AKDG4718:86.** Vasemmalla uuniperustus R528 ja kivijalka R529. Kuvattu lounaasta 29.7.2015. Oikealla uuniperustus R528 ja kivijalka R529. Kuvattu etelästä 29.7.2015. Kuvat Niko Anttiroiko, Arkeologiset kenttäpalvelut



**AKDG4718:87 ja AKDG4718:88.** Vasemmalla uuninperustus on kaivettu pois. Kivijalka R529 on jäljellä. Kuvattu lounaasta 30.7.2015. Oikealla hiiltynen tiililattian R539 jäännöksiä. Kuvattu idästä 30.7.2015. Kuvat Esa Mikkola ja Niko Anttiroiko, Arkeologiset kenttäpalvelut

### 5.2.3. Tontin 71 kaivo (ryhmä 15)

*Kartat: dokumentointitasot 1-18*

*Kuvat: AKDG4718:93 ja 94*

*Rakenteet: R546*

*Tulkinta ja ajoitus: vuoteen 1835 asti käytössä ollut kaivo*

Tontin 70 kaivo sijaitsi päärakennuksen ja pesutuvan välissä ylemmän tontin 70a eteläreunalla. Kaivo muodostui sitä ympäröivästä kiveyksestä R546A ja puukehikosta R546B. Kaivon länsireunalla oli lisäksi kivirivi R546C. R546A:n kivet oli joko asetettu saviseen kerrokseen (Y535) tai kivien välit oli tiivistetty savella. Paikallaan olevan kiveyksen keskelle jäi puukehikkoa R546B vastaava neliömäinen noin 1,2 x 1,2 metrin kokoinen alue, jossa kivet eivät ole paikoillaan. Kivet liittyvätkin mahdollisesti kaivon täyttöön. Kaivon syvyyttä ei pystytty määrittämään tarkasti, mutta se on ilmeisesti ollut yli kolme metriä syvä.



AKDG4718:93 ja AKDG4718:94. Vasemmalla kaivon R546 pintakivikkoa. Kuvattu etelästä 30.7.2015. Oikealla näkyvissä myös kaivon kaivamiskuopan L543 reuna. Kuvattu kaakosta 30.7.2015. Kuvat Esa Mikkola, Arkeologiset kenttäpalvelut

#### 5.2.4. Idmanin läntisen korttelin koilliskulman rakennus (ryhmä 11)

*Kartat: dokumentointitaso 1*

*3D-malli 13*

*Kuvat: AKDG4718:77-80*

*Rakenteet: R513 (kivijalka), R514 (uunin perustus), R516 (väliseinän kivijalka), R517 (kellari), R519 (kellarin puulattia), R592 (uunin perustus kellarin nurkassa)*

*Tulkinta ja ajoitus: vuonna 1835 palaneen kaksihuoneisen rakennuksen jäännökset ja kellari. Palovakuutusasiakirjassa vuodelta 1804 mainitaan rakentamisvuodeksi 1786.*

Osuuspankin pysäköintialueen eteläosasta, kaivausalueen lounaisnurkasta löytyi pienen rakennuksen kivijalka. Rakennus on sijainnut Västra Långgatanin ja Lilla Torggatanin risteyksen lounaispuolella. Kivijalan pohjoisreuna muodostui kahdesta kivirivistä ja se oli noin metrin levyinen. Kivijalan itäreuna oli paikoin kolmen kivikerran levyinen. Rakennuksen pohjoisosan huonetilan kaakkoisnurkassa oli nelikulmainen uunin perustus R514, joka oli noin 2,4 x 2 metrin kokoinen. Huonetiloja jakavan väliseinän kivijalan R516 eteläpuolelta tuli esille kellari R517, jossa oli lähes täysin maaton puulattia R519. Kellari oli kooltaan noin 3 x 2 metriä. Kellarin koilliskulmassa on toinen uuniperustuskiveys R592<sup>19</sup>. Rakennuksen länsireuna ja eteläpääty jäivät avaamattomalle alueelle, joten rakennuksen ja siihen kuuluvien huonetilojen kokoa ei pystytty määrittämään. Rakennuksesta oli esillä 8 x 4 metrin laajuinen alue. Rakennus oli peittynyt purku- ja tasauserroksilla, jotka kaikki poistettiin kaivinkoneella yhtenä yksikkönä Y515. Rakennus oli tuhoutunut vuoden 1835 tulipalossa ja sen peittäneet kerrokset ajoittuivat tätä nuoremmiksi.

Rakennuksen käyttötarkoitus ei ole tiedossa. Vuoden 1806 palovakuutusasiakirjan mukaan rakennus on vuodelta 1786. Honkahirsinen rakennus oli 15½ kyynärää pitkä, 11 kyynärää leveä ja hieman yli 5 kyynärää korkea (n. 9,2 m x 6,5 m, korkeus 3 m). Katto oli tehty tuohesta ja puusta (*takved*). Kivijalan korkeus oli yksi kyynärä (n. 0,6 m). Rakennuksessa oli puuportaat, kaksi huonetta ja eteinen. Rakennuksessa on ollut kaksi ikkunaa, kolme ovea ja kaksi kaakeliuunaa. Kellaria ei ole mainittu erikseen, joten se voi liittyä vanhempaan

<sup>19</sup> Rakennetta pidettiin aluksi purkukivikkona, mutta jälkityövaiheessa se on tulkittu uudelleen uunin perustaksi.

paikalla mahdollisesti olleeseen rakennukseen. Toisaalta kellareista ei ole mainintaa Idmanin päärakennuksen vakuutuksessa, mutta Idmanin tiedetään saaneen korvauksia neljästä kellarista vuoden 1835 korvausluettelon mukaan<sup>20</sup>.



Idmanin läntisen korttelin koilliskulman rakennuksen rakenneosat esillä. Kivijalka R513, uunin perustu R514, väliseinän kivijalka R516 ja vasemmalla kellari R517. Kellarin itäosassa toisen uunin perustukset R592. Rakenteet nähtynä lännestä. Kuvakaappaus 3D-mallinnuksesta. Kuvat ja 3D Niko Anttiroiko, Arkeologiset kenttäpalvelut



**AKDG4718:77** ja **AKDG4718:78**. Vasemmalla ryhmä 11 muodostavaan rakennukseen kuuluneet kellari ja uuniperustukset. Kuvassa rakenteet R513, R514, Y515, R516 ja R517 Kuvattu idästä 24.7.2015. Oikealla ryhmä 11 rakennuksen pohjoinen huonetila. Kuvattu idästä 24.7.2015. Kuvat Niko Anttiroiko, Arkeologiset kenttäpalvelut

<sup>20</sup> Kaksi tiilikellaria koot  $5\frac{1}{2} \times 4$  kyynärää, arvo 125 ruplaa (Banco Ass.), kellari  $4\frac{1}{3}$  kyynärää, arvo 15 ruplaa, toinen samankokoinen kellari, arvo 80 ruplaa ja kaivo, arvo 10 ruplaa



AKDG4718:79 ja AKDG4718:80. Vasemmalla ryhmän 11 rakennuksen kivijalan pohjoispääty. Kuvattu lännestä 23.7.2015. Oikealla ryhmän 11 rakennus pohjoisesta nähtynä. Kuvattu 23.7.2015. Kuvat Niko Anttiroiko, Arkeologiset kenttäpalvelut

### 5.3. Rakennus tontilla 100/103

Seuraavassa esitellään tontilla 100 Västra Långgatanin ja Lilla Torggatanin risteuksen luoteispuolella sijainnut iso, moniosainen rakennus (ryhmä 10). Rakennuksessa oli ainakin kolme eri rakennus- ja käyttövaihetta. Pietarsaaren kaupunginmuseon kautta saaduissa asiakirjoissa ei mainita tontin 100 omistajaa eikä sitä ollut jälkityöajan puitteissa mahdollista selvittää kirjallisuudesta ja arkistoista. Idmanin tontille vuonna 1834 tehdyn palovakuutukseen liitetystä kartassa tontin 100 itäosa on merkitty numerolla 103. Tontti on ilmeisesti lohkottu 1800-luvun alussa. Suurin osa tontin 100/103 alueesta on jäänyt Osuuspankin rakennuksen alle, mutta tontilla sijainnut päärakennus oli lähes kokonaan esillä tutkimusalueella. Ainoastaan sen kivijalan länsiosa jäi tutkimusalueen ulkopuolelle. Rakennuksessa oli ainakin kahden eri käyttövaiheen kivijalkaa sekä pieni kellari.

#### 5.3.1. Rakennus Västra Långgatanin ja Lilla Torggatanin risteuksen luoteispuolella (ryhmä 10)

*Kartat: dokumentointitasot 1, 2, 3, 4, 5, 6, 7 ja 8*

*Rakenteet: osat 10.1 ja 10.2 vanhempi ja uudempi osa päällekkäin rakennuksen eteläreunalla mm. R341 (= R483 kivijalka), R473 (puukehikko), R459 (puulattia); osa 10.3 on kellari R387A ja B; osa 10.4 on rakennuksen pohjoisosa, jossa R455 ja R197 (kivijalkoja), R278 (palanut lattia)*

*Kuvat: AKDG4718:67-76*

*Tulkinta ja ajoitus: 14 m pitkä ja yli 5 metriä leveä asuinrakennus, joka tuhoutunut vuoden 1835 tulipalossa. Rakennuksessa on vanhempi käyttövaihe, joka ei ilmeisesti kuitenkaan ajoitu 1600-luvulle.*

Rakennuksen pitkä sivu kivijalkoineen oli Västra Långgatanin varrella ja rakennuksen pääty Lilla Torggatanin varrella. Talossa oli havaittavissa kaksi eri rakennusvaihetta. Rakennuksen eteläisen osan kivijalka R341 oli kylmämuurattu noin 20-60 cm:n kokoisista luonnonkivistä ja lohkokivistä. Kivijalan säilyneen osan itäseinä oli 5,25 metriä ja eteläseinä 4 metriä pitkä. Rakennus on kuitenkin jatkunut vielä tästä pohjoiseen toisen huonetilan verran (osa 10.4). Kivijalan rajaaman huonetilan pohjoispuolella oli kellari R387. Kellarin koko oli 3,5 x 2,5 m ja siinä oli kivetty lattia R387B. Seinät ja lattia olivat molemmat kylmämuurattu lohkokivistä,

seinän kivien koot ovat halkaisijaltaan noin 30-70 cm ja lattian laakeat kivet noin 50-80 cm. Seinissä oli noin 4-7 kivikertaa. Kellarin eteläseinä oli osin romahtanut kellarin sisäpuolelle. Kellarin länsiseinää jäi avaamattomalle alueelle. Kellarin länsipäässä oli säilyneenä puuosia. Kellarin sisäosa oli vain noin metrin levyinen.

Talon eteläosassa oli havaittavissa kaksi eri rakennusvaihetta (osat 10.1. ja 10.2). Näistä nuorempaan liittyy erikoinen uuninperustukselta vaikuttanut R333, joka oli 1,5x1,5 metrin kokoinen luonnonkivistä ladottu pyöreähkö, tasareunainen kivirakenne. Rakenne ei yhdistynyt muihin rakenteisiin. Rakenteen sisäpuolelle rajautuu lähinnä tiilistä ja kellanharmaasta hiekasta koostuva Y334. Näyttääkin siltä, että rakennuksen eteläiseen huonetilaan on syystä tai toisesta tehty jälkikäteen uuni keskelle huonetta. Uuninperustus oli hirsikehikoitten R472 ja R473 päällä.

Talon eteläosan vanhempaan rakennusvaiheeseen kuuluivat lautalattia R495 ja kivirakenne R493. Ne ovat esillä dokumentointitasossa 8. R493 on 2 x 3 metrin kokoinen nelikulmainen kivirakenne, joka sijaitsee eteläisen huonetilan koillisnurkassa. Kivirakenteessa, joka on todennäköisesti uunin perustus, on ainakin kaksi päällekkäistä kivikertaa. Rakennuksen kellari on saattanut kuulua tähän rakennuksen vanhempaan käyttövaiheeseen ja tulleen poistetuksi käytöstä jo ennen vuoden 1835 paloa. Alueen stratigrafia ei tältä osin ollut selkeä, ja on mahdollista kellarin olleen käytössä rakennuksen tuhoutumiseen asti.

Talon pohjoisosan huonetilaa (osa 10.4) rajasivat kivijalat R197 ja R455. Ne ovat kuitenkin eri korkeustasolla toisiinsa nähden ja tulkinta niiden kuulumisesta ryhmän 10 rakennuksen eteläosan kanssa samaan käyttövaiheeseen ei ole aivan selvää. Ne voivat kuulua myös vanhempaan rakennuskantaan tai tulleen osittain puretuksi vuoden 1835 jälkeen. Niiden rajaaman tilan sisäpuolella oli palanut hirsi- tai lankkulattiarakenne R278. Lattian säilyneen osan koko oli noin 3,5 x 2 metriä. Lattian alla olevia kerroksia ei ehditty kaivaa kokonaan, mutta alueelle tehtiin koeojamaisia teknisiä leikkauksia alueen kerrosjärjestyksen selvittämiseksi.



**AKDG4718:67** ja **AKDG4718:68**. Vasemmalla tontin 100 aluetta kaivinkonekuorinnan jälkeen. Merkkejä palaneesta talosta alkoi tulla esiin. Kuvattu etelästä 29.6.2015. Oikealla rakennuksen pohjoisosan hiiltynyt lattia R278. Kuvattu pohjoisesta 3.7.2015. Kuvat Esa Mikkola, Arkeologiset kenttäpalvelut



**AKDG4718:69** ja **AKDG4718:70**. Vasemmalla tontin 100 rakennuksen jäännöksiä alkaa tulla esiin Västra Långgatanin ja Lilla Torggatanin risteyksen luoteiskulmasta. Kuvattu etelälounaasta 3.7.2015. Oikealla tumma palokerros rajautuu kivijalan R341 sisäpuolella. Kivijalan sisäpuolelta tulossa esille myös R333. Kuvattu idästä 3.7.2015. Kuvat Esa Mikkola, Arkeologiset kenttäpalvelut



**AKDG4718:71** ja **AKDG4718:72**. Vasemmalla kivirakenne R333 hirsikehikon R472 päällä. Kuvan vasemmassa reunassa esillä kellaria R387. Kuvattu lännestä 21.7.2015. Oikealla uuninperustus R333 ja alempi hirsikehikko R473. Kuvat Esa Mikkola, Arkeologiset kenttäpalvelut



**AKDG4718:73** ja **AKDG4718:74**. Vasemmalla ryhmän 10 rakennuksen eteläosan vanhemman rakennusvaiheen lankkulattia R495 ja huonetilan koillisnurkan nelikulmainen uuninperustus R493. Kuvattu etelästä 23.7.2015. Oikealla sama. Kuvattu lännestä 23.7.2015. Kuvat Niko Anttiroiko, Arkeologiset kenttäpalvelut





**AKDG4718:75** ja **AKDG4718:76**. Vasemmalla kapea kellari R387 osittain esille kaivettuna. Kuvattu etelästä 24.7.2014. Oikealla kellarin länsireunasta löydettyjä homeisia hirssiä, ilmeisesti oviaukon osia. Puita kiilannut pystypaalu on jo poistettu. Kuvattu idästä 24.7.2014. Kuvat Niko Anttiroiko, Arkeologiset kenttäpalvelut

## 5.4. Rakennukset tontilla 101 (Pehr Kinmanin tontti)

Tutkimukset aloitettiin keväällä 2015 Raatihuoneenkadun kohdalta. Tällöin Raatihuoneenkadun alta Osuuspankin pysäköintialueen pohjoispään kohdalta löydettiin iso, melko hyvin säilynyt kiviseinäinen kellari (R31). Alueella on ennen vuoden 1835 paloa sijainnut Pehr Kinmanin omista tontti numero 101, joka sijaitsi aikoinaan tonttien 102 ja 100 välissä Västra Långgatanin länsipuolella. Tontin lounaiskulma on jäänyt Osuuspankin rakennuksen alla ja tontin pohjoisosa oli kokonaan Raatihuoneenkadun alla. Vuonna 1835 tulipalossa tuhoutunut päarakennus on sijainnut Västra Långgatanin varrella tontin koilliskulmassa. Osia rakennuksista oli säilynyt Raatihuoneenkadun ja Osuuspankin pysäköintialueen alla. Tontin 101 itäreunasta löydettiin useita eri-ikäisiä kivijalan osia ja kaksi kellaria. Palon jälkeen maksettujen korvausten luettelon mukaan porvari Pehr Kinmanille maksettiin korvausta kuitenkin vain yhdestä 5 x 3½ kyynärän (3,5 x 2,1 m) kokoisesta tiilikellarista sekä kaivosta<sup>21</sup>. Kellari R255 on saattanut olla tällöin jo pois käytöstä.

### 5.4.1 Tontin 101 nuorempi rakennus 8 (ryhmä 8)

*Kartat: dokumentointitasot 1, 2, 3, 4, 5, 6, 7, 8, 9, 10, 11, 12, 13, 14 ja 15 (koko ryhmä 8)*

*3D-mallinnukset 10, jossa kellari R255 (virheellisesti R355) sekä 8 kellarin R255 osa C*

*Rakenteet: mm. R203 (=R230) kivijalka, R31 (pohjoispuolen isompi kellari), R255 (pienempi kellari), R397 (uuninperustus), R204 (väliseinän kivijalka)*

*Kuvat: AKDG4718:47-60*

*Tulkinta ja ajoitus: vuoden 1835 tulipalossa tuhoutunut asuinrakennus, jossa iso kiviseinäinen kellari*

Ryhmän 8 rakennuksen kivijalka oli R203. Torin pohjoisreunaa pitkin aivan Raatihuoneenkadun vieressä kulki noin puolentoista metrin levyinen viemäriputkikaivanto, joka oli tuhonnut osan tontin 101 nuoremman

<sup>21</sup> Guy Björklundin laatiman luettelon mukaan korvaussumma yhdestä kellarista 20 ruplaa ja kaivosta 10 ruplaa (Banco Ass.)

rakennuksen kivijalasta R203. Kivijalan länsiosa jäi avaamattomalle alueelle. Kivijalan kadun varrella sijainnut pohjois-eteläsuuntainen osa oli noin 6 metriä pitkä ja 80 cm leveä. Se oli tehty lohko- ja luonnonkivistä. Kivijalan itä- länsi suuntainen osa rakenteen eteläreunalla oli ainakin 5,2 metriä pitkä, mutta se jatkui kaivausalueen profiilin sisään. Kivijalalla oli perustuskaivanto L306. Raatihuoneenkadun alueella rakennuksen 8 kivijalka myötäili kellarin R31 seinälinjoja. Rakennuksen 8 eteläosassa oli kivijalkojen R204 ja R203 rajaama pieni huonetila. Huonetila oli kooltaan noin 3 x 5,5 metriä. Sen länsireuna jäi kuitenkin kaivamattomalle alueelle. Huonetilan koillisnurkassa on ollut uuni. Uunin perustus R397 oli osin kylmämuurattu ja osin muurattu luonnonkivistä ja lohkokivistä. Rakenteen sisäosassa oli laastia. Uuninperustus muodostui kahdesta kivikerrasta, joista alempi oli hiekkakerroksen (Y446) päällä. Uuninperustuksen kookkaammat kivet oli aseteltu pienten mukulakivien päälle kaareksi.



**AKDG4718:47 ja AKDG4718:48.** Vasemmalla kaarevareunaisen tulisijan R397 pohja pienen kivijalan R203 ja väliseinän R204 rajaaman huonetilan koillisnurkassa. Kuvattu koillisesta 15.7.2015. Oikealla väliseinän kivijalan R204 pohjoispuolelta esiin tullut kellari R255 vielä täynnä purkujätettä. Kuvattu etelästä 7.7.2014. Kuvat Esa Mikkola, Arkeologiset kenttäpalvelut

Väliseinän perustuksen R204 pohjoispuolelta tuli esille kellari R255. Kellarin itäseinä oli ulkopuolelta 2,4 metriä pitkä. Sisäseinän pituus on 1,40 metriä. Eteläseinä oli ulkopuolelta 2,7 metriä leveä. Kellarin pituus sisältä oli 1,8 metriä. Kellari oli 1,0-1,35 metriä syvä. Kellarin seinät oli kylmämuurattu luonnonkivistä ja lohkokivistä, joiden koko vaihteli. Isoja ja pieniä kiviä oli seinärakenteessa tasaisesti. Kellarissa oli melko huonosti säilynyt maavarainen laualattia. Kellarin luoteiskulmassa oli pyöreähkö 120 cm syvä uloke R255C, joka oli mahdollisesti kellarikomero. Kellarin ulokkeen sisäosa oli leveydeltä 104 cm.



**AKDG4718:49 ja AKDG4718:50.** Vasemmalla kellari R255 ja sen laualattia. Kuvattu lännestä 8.7.2015. Oikealla Pauli Haapakangas puhdistaa kellarin R255 puulattiaa. Kuvattu luoteesta 9.7.2015. Kuvat Esa Mikkola ja Niko Anttiroiko, Arkeologiset kenttäpalvelut



**AKDG4718:51** ja **AKDG4718:52**. Vasemmalla kellarin R255 ulkopuolelta löytynyt puulattia R422, joka saattaa kuulua myös vanhempaan käyttövaiheeseen. Kuvattu koillisesta 15.7.2015. Oikealla kellarin R255 pohjoispuolinen uloke. Kuvattu etelästä 21.7.2015. Kuvat Esa Mikkola ja Niko Anttiroiko, Arkeologiset kenttäpalvelut

Kellarin R255 kuulumisen ryhmän 8 rakennukseen näyttää stratigrafisesti selvältä, sillä kellarin varten kaivettu kuoppa leikkaa vanhempaan rakennukseen 9 kuuluvia kerroksia ja rakenteita. Kellarista R255 ei kuinkaan ole palon jälkeen ilmeisesti maksettu korvauksia, joten se on saattanut olla tällöin jo jäänyt pois käytöstä, vaikka se olisikin kuulunut rakennukseen 8.



Kiviseinäinen kellari 255 ja sen lautalattiaa nähtynä länsiluoteesta. Kuvakaappaus 3D-mallinnuksesta. Kuvat ja 3D Niko Anttiroiko, Arkeologiset kenttäpalvelut

Raatihuoneenkadun puolelta löydettiin rakennukseen 8 kuulunut isompi kellari R31, jossa oli luonnonkivistä ja lohkokivistä kylmämuuratut seinä- ja porrarakenteet ja mahdollinen väliseinä. Kellarin seinien yläosat oli romautettu vuoden 1835 paloa seuranneen raivauksen ja täytön yhteydessä, joten vain osa seinistä oli säilynyt. Kellariin oli erillinen sisäänkäynti lännestä kiviportaiden kautta. Kellarin koko oli 2,65 x 2,85 metriä. Pääasiassa kellarista oli säilynyt 2-3 alinta kivistä. Kellarin kaakkoiskulmassa seinä oli säilynyt 120 cm korkeudelle. Porraskäytävä oli 90 cm leveä ja porraskäytävässä oli kiviseinät. Portaissa on viisi porraskäytävää, joiden askelkorkeus on noin 25 cm ja syvyys 20-40 cm. Kellarin pohjalla on joitakin yksittäisiä tiiliä ja hiiliä. Kellarissa oli huonosti säilynyt lautalattia R50. Laudat oli asetettu itä-länsisuuntaisesti. Kellaria rajasi etelässä kevytrakenteinen ja osin romahtanut kylmämuurattu kivinen väliseinä.



**AKDG4718:53 ja AKDG4718:54.** Vasemmalla kellari R31 tulossa esille. Kuvattu idästä 12.5.2014. Oikealla lähikuva kellarista R31. Kuvattu idästä 12.5.2015. Kuvat Esa Mikkola, Arkeologiset kenttäpalvelut



**AKDG4718:55 ja AKDG4718:56.** Vasemmalla kellarin R31 portaat, pohjoisessa ja Joona Hurnanen. Kuvattu etelästä 12.5.2014. Oikealla lähikuva kellarin R31 lattiasta ja portaista. Kuvattu idästä 12.5.2015. Kuvat Esa Mikkola, Arkeologiset kenttäpalvelut



**AKDG4718:57** ja **AKDG4718:58**. Vasemmalla kellarin R31 eteläseinä ja sen edustalla ollut kivivi. Kuvattu pohjoisesta 12.5.2014. Oikealla kellarin R31 itäseinä ja Tuija Väisänen. Kuvattu lännestä 12.5.2015. Kuvat Esa Mikkola, Arkeologiset kenttäpalvelut



**AKDG4718:59** ja **AKDG4718:60**. Vasemmalla kellarin R31 pohjoisseinää ja luoteisnurkkaa. Kuvassa myös Olli Eranti, Joona Hurnanen ja Tuija Väisänen. Kuvattu etelästä 12.5.2014. Oikealla yleiskuva kellarista R31. Kuvattu itäkaakosta 12.5.2015. Kuvat Esa Mikkola, Arkeologiset kenttäpalvelut

#### 5.4.2 Tontin 101 vanhempi rakennus 9 (ryhmä 9)

*Kartat: dokumentointitasot 10, 11, 12 ja 13*

*Rakenteet: R438 (kivijalka), R459 (uuninperustus) ja R445 (lautalattia)*

*Kuvat: AKDG4718:61-*

*Tulkinta ja ajoitus: vuonna 1835 tuhoutunutta rakennusta vanhempi, purettu tai palanut talo*

Kellarin R255 eteläpuolelta tuli esille vanhemman rakennuksen kivijalkaa, lautalattiaa ja uuninperustus (esillä dokumentointitasoissa 10 ja 11). Rakenteet ovat kuuluneet rakennusta 8 vanhempaan vaiheeseen. Kivijalka R438 muodostui etelä- ja länsiseinästä, jotka molemmat olivat noin 50 cm leveitä. Kivijalan länsiosasta, joka meni väliseinän kivijalan R204 alle, oli säilynyt 5,5 metrin pituinen osa. Sen eteläosa oli puolestaan noin 4,5 metriä pitkä. Kivijalan itä- ja pohjoisosat puuttuivat. Kivijalan R438 rajaamalalta alueelta tuli esille lautalattia R455 (dokumentointitasossa 12), jossa laudat olivat asetettu lattiavasojen päälle etelä-pohjoissuuntaisesti. Huonetilan koillisnurkassa on ollut uuni, jonka perustus R459 oli muodoltaan ympyrän neljännes. Sen koko oli noin 1,1 x 1,4 metriä. Uuninperustuksen reunoilla on lohkokiviä. Rakenteen keskiosassa on lohkokivien lisäksi käytetty myös tiiliä n. 80 x 50 cm kokoisella alueella. Rakenteen keskellä olevat tiilet, jotka tulivat väliseinä R204 alta, oli asetettu hiekkaiseen savikerrokseen.



**AKDG4718:61 ja AKDG4718:62.** Vasemmalla näkyvissä kahteen eri rakennusvaiheeseen kuuluvia rakenteita ja yksiköitä R447, R230, R397, R204, R203, R459, R255, R445, R466, Y414, Y465, Y436 ja L467. Kuvan vasemmassa reunassa on kivijalan R203 eteläpuolella ryhmän 9 rakennukseen kuuluva alempi kivijalka R438. Kuvattu idästä 21.7.2015. Oikealla sama tilanne kuin edellisessä kuvassa. Kivijalka R438 näkyy äärimmäisenä oikealla. Kuvattu lännestä 21.7.2015. Kuvat Niko Anttiroiko, Arkeologiset kenttäpalvelut



**AKDG4718:63 ja AKDG4718:64.** Vasemmalla ryhmän 9 rakennukseen liittyvää vanhempaa kivijalkaa R438 esillä tutkimusalueen länsireunassa. Korkeammalla olevat kivijalat R203 ja R204 kuuluvat nuorempaan vaiheeseen eli ryhmään 8. Kuvattu idästä 22.7.2015. Oikealla uuninperustuksen R459 stratigrafinen asema suhteessa kivijalkoihin R203 ja R204. Kuvattu 24.7.2015. Kuvat Esa Mikkola ja Niko Anttiroiko, Arkeologiset kenttäpalvelut



**AKDG4718:65 ja AKDG4718:66.** Vasemmalla uuninperustus R459 sitä peittäneiden tiilien poiston jälkeen. Kuvattu pohjoisesta 24.7.2015. Oikealla kuvan keskellä uuninperustus R549 ja siihen liittyviä tiiliä, jotka löytyivät väliseinän R204 alta. Kuvattu idästä 24.7.2015. Kuvat Esa Mikkola, Arkeologiset kenttäpalvelut

Rakennuksen 9 selvimmin erottuvan osan eteläpuolella on mahdollisesti sijainnut siihen kuuluva ainakin 7 x 5,5 metrin kokoinen huonetila. Sen rakenne-elementit, mm. kivijalan osa R509, ovat esillä

dokumentointitasoissa 7-9. Alueelta löydettiin melko paksujen hiekka- ja puusilppukerrostien alta erittäin huonosti säilyneen lautalattian R499 jäännöksiä. Rakennuksen osaa ei voitu tarkemmin ajoittaa, eikä sen kuulumista ryhmään 9 voitu varmuudella osoittaa. Kyseessä saattaa olla ryhmää 9 vielä vanhemman rakennuksen osa tai osia.

### 5.5. Västra Långgatan ja Lilla Torggatan sekä niihin liittyvät rakenteet (ryhmä 16)

Torin länsiosasta löydettiin myös osa Pietarsaaren vanhaa katuverkostoa. Tutkimusalueelle osui osia Västra Långgatanista ja Lilla Torggatanista sekä näiden katujen risteysalue. Västra Långgatan (tai Västerlånggatan) lähti eteläiseltä tulliportilta etelästä pohjoiseen. Nimensä mukaisesti se kulki samasta pisteestä lähteneen Storgatanin (Isokatu, ent. Medelgatan) länsipuolella. Isokadun itäpuolella on kulkenut vastaavasti Östra Långgatan, joka on jäänyt torin itäisen osan ja uuden raatihuoneen alle. Lilla Torggatan on kulkenut vanhan raatihuoneentorin luoteiskulmasta kohti länttä. Katuverkosto Etelänummen alueella on oletettavasti säilynyt melko muuttumattomana kaupungin perustamisesta lähtien aina vuoden 1835 paloon asti.

Katujen stratigrafiaa selvitettiin pääasiassa koeojin. Västra Långgatanin aluetta myös kuorittiin laajemmin kaivinkoneella. Molemmilta tutkimusalueelta löydettyillä kadun osilla oli useita täyttö-, kunnossapitokerroksia ja käyttötasoja. Tontin 100 kohdalta löydettiin isoista laakeista kivistä tehty kivipinta R476. Kivitaso oli noin kaksi metriä leveä ja noin yhdeksän metriä pitkä. Sen molemmissa päissä oli pienemmistä kivistä tehty osa. Kiveyksen pohjoispuolelta tuli esille jäännöksiä tiilipäällysteestä R22 varsinkin tonttien 101 ja 71 väliseltä alueelta (ks. dokumentointitaso 15). Katupinnat R476 ja R22 ovat ilmeisesti samanaikaisia.

Ensimmäinen ja pohjoisin osa tiilipäällysteestä löydettiin Raatihuoneenkadun alta. Tiilipinta oli ladottu pitkittäin ja pystyyn asetetuista katkaistuista tiilistä. Tiilet olivat yhdessä kerroksessa. Ne olivat kooltaan 20x10 ja 25x15 cm. Muutamia tiiliä oli korvattu pyöreähköillä luonnonkivillä. Tiilien välissä oli savea, ja ne muodostivat tiiviin ja tasaisen rakenteen, jonka reunat olivat paikoin hyvin tarkkarajaisia. Tiilillä oli päällystetty pääasiassa tien keskilinjan länsipuolinen alue, mutta paikoin myös tien itäpuolisko. Raatihuoneenkadun alla tiilipinnasta oli säilynyt noin 1,95-2,20 metrin kokoinen alue. Torin alueelta löydettiin noin 15x2 metrin laajuinen tiilialue, joka alkoi ryhmään 8 kuuluvan kivijalan R203 pohjoispäädystä päättyen ryhmän 10 rakennuksen pohjoisen kivijalan R197 pohjoispäädystä noin 1,5 metriä etelään. Kivijalan R203 kohdalla tiilireuna oli 62 cm:n etäisyydellä kivijalasta. Tien itäpuoli oli päällystetty tiilillä 1,70-2,0 metrin leveydeltä ja noin 9 metrin matkalta alkaen rakennuksen 1 kivijalan R58:n länsiseinän eteläpäädystä ja jatkuen pari metriä kivijalan R273 pohjoispäädystä etelään.

R203 kivijalan luona tiilet oli aseteltu siisteihin riveihin itä-länsisuuntaisesti, mutta etelämpänä kivistä olivat hieman vinoja muodostaen aaltomaista kuviota, ja tien itäpuolella aaltomaisuus oli selvempää. Tiiliä oli aseteltu pitkittäin eri suuntiin. Tien itäpuolisko ei siis ole ladottu niin säännönmukaisesti kuin läntistä.

Itäpuoli oli myös huonommin säilynyt. Osa tiilistä oli selvästi mustuneita eli palaneita ja murentuneita. Osa tiilistä oli myös huonokuntoisia.



**AKDG4718:95 ja AKDG4718:96.** Vasemmalla kaivetaan esiin Västra Långgatanin alueelta löydettyä ensimmäistä tiilipäällysteen R22 osaa. Kaivamassa Petri Suomala ja Johanna Seppä. Kuvattu pohjoisesta 5.5.2015. Oikealla yksityiskohtakuva tiilipäällysteen säilyneestä osasta Raatihuoneenkadun tutkimusalueella. Kuvattu idästä 11.5.2015. Kuvat Esa Mikkola, Arkeologiset kenttäpalvelut



**AKDG4718:97 ja AKDG4718:98.** Vasemmalla osa tiilitasoa R22 ryhmän 8 rakennuksen edessä Västra Långgatanin länsireunassa. Kuvattu etelästä 3.7.2015. Oikealla massiivisista kivistä ladottu tienpinta R476 tontin 100 kohdalla. Kuvattu etelälounaasta 21.7.2015. Kuvat Esa Mikkola, Arkeologiset kenttäpalvelut



**AKDG4718:99 ja AKDG4718:100.** Vasemmalla tienpinta R476 tontin 100 kohdalla. Kuvattu luoteesta 21.7.2015. Oikealla tienpinta R476 tontin 100 kohdalla. Kuvattu lännestä 21.7.2015. Kuvat Esa Mikkola, Arkeologiset kenttäpalvelut

Västra Långgatanin itäreunassa kulki pienistä kivistä tehty vesikouru osana rakennuksen 1 ja kadun välistä kiveystä R14. Tien länsireunassa oli paikoin havaittavissa puisten hiiltyneiden kourujen jäännöksiä. Pääosin R476:n alta Västra Långgatanilta löydettiin toinen lohkokivistä tehty käyttötaso R507, jonka länsireunassa oli



kivistä tehty sadevesikouru R508. Kouru rajautui kivijalkaan R403 lännessä. Myös rakennuksen 1 eteläisimmän kivijalan kohdalla kulki vesikouru Lilla Torggatanin pohjoisreunassa.

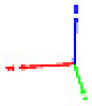


Eteläisin osa R14:sta Västra Långgatanin itäreunassa. Tällä alueella R14 muistutti eniten vesikourua. Pohjoisosiltaan kiveys oli paremmin säilynyt. Näkymä lounaasta Kuvakaappaus 3D-mallinnuksesta. Kuvat ja 3D Niko Anttiroiko, Arkeologiset kenttäpalvelut



**AKDG4718:101** ja **AKDG4718:102**. Vasemmalla Västra Långgatanin pintaa puhdistettuna. Kuvattu pohjoisesta 17.6.2015. Oikealla Västra Långgatanin länsireunassa olleen puisen sadevesikourun hiiltyneet jäännökset. Kuvattu lounaasta. Kuvat Esa Mikkola ja Niko Anttiroiko, Arkeologiset kenttäpalvelut

Västra Långgatanin vanhin kivinen päällystetaso R507 tuli esille tontin 100 edustalta kadun länsireunasta. Kiveys oli noin 12 metriä pitkä ja 2 metriä leveä. Se oli tehty pääosin 15-35 cm kokoisista lohkokivistä, mutta myös luonnonkiviä oli käytetty kiveyksessä. Kivien koloja oli paikkailtu tiilillä. Kiveys päättyi ennen Lilla Torggatanin risteystä. Kiveyksestä on tehty 3D-mallinnus, josta otettu kuva on seuraavalla sivulla.



Kivitaso R507 Västra Långgatanilla. Näkymä pohjoiskoillisesta. Kuvakaappaus 3D-mallinnuksesta. Kuvat ja 3D Niko Anttiroiko, Arkeologiset kenttäpalvelut



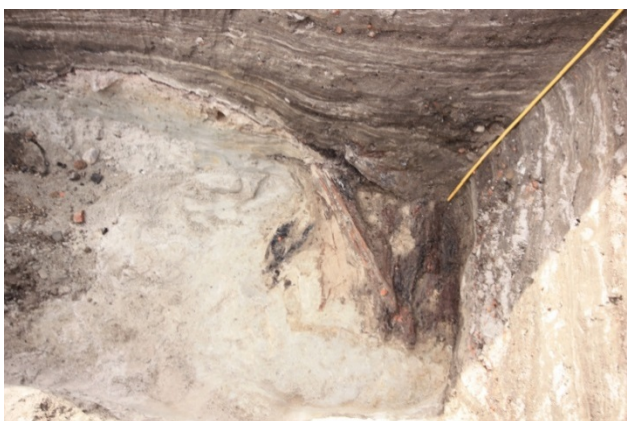
**AKDG4718:103** ja **AKDG4718:104**. Vasemmalla katukiveys R507. Kuvattu etelästä 23.7.2015. Oikealla Lilla Torggatanin ja Västra Långgatanin risteysalueen länsipuolista Lilla Torggatanin alemmaa käyttöpintaa, jossa on ollut jonkinlainen mukulakiveys R316. Kuvan oikeassa reunassa kaivausapulainen Laura Ohenojan takana on mainittu macadam-tyyppisellä rakenteella päällystetty osa Västra Långgatania sekä risteuksen reunassa ollut mukulakiveys. Kuvattu lännestä 7.7.2015. Kuvat Esa Mikkola, Arkeologiset kenttäpalvelut

Västra Långgatanin ja Lilla Torggatanin risteysalueella oli käytetty useita rakennustekniikoita katujen pinnoituksessa (R337, R338, R339 ja R340). Suurten lohkokivien rivi R337 kulki Västra Långgatanin poikki Lilla Torggatanin pohjoisreunassa. Sen eteläpuolella oli mukulakiveystä R339 noin metrin leveydeltä. Mukulakivialueen eteläpuolella oli käytetty makadam-tyyppistä pinnoitetta R340 eli siinä oli tiheään pieniä alle 5 cm halkaisijaltaan olleita luonnonkiviä hienon hiekan ja tuhkan sekaisessa maassa muodostaen tiiviin ja kulutusta hyvin kestävän pinnan.

Lilla Torggatanille avatulla T-kirjaimen muotoisella koejalla oli tarkoitus selvittää kadun pitkittäistä ja poikittaista rakennetta. Koejasta löydettiinkin yllättäen noin kaksi metriä syvä usean eri kerroksen täyttämä kuoppa, jonka pohjalla oli puurakenne. Kyseinen kuoppa on mahdollisesti ollut kellari, joka näin ollen olisi kaupungin katuverkostoa vanhempi. Jos katuverkosto on säilynyt kaupungin perustamisesta lähtien samalla paikallaan, saattaa kuoppa olla jopa kaupungin perustamista vanhempaa maankäyttöä. Vastaavia kellareita tai sellaisiksi tulkittuja kuoppia on aiemmin tutkittu mm. Oulun Lyseolla<sup>22</sup> ja Raahen Pekkatorilla<sup>23</sup>.



**AKDG4718:105** ja **AKDG4718:106**. Vasemmalla Lilla Torggatanille avataan koejää. Kaivinkonetta valvomassa apulaistutkija Anttiroiko. Kuvattu idästä 8.7.2015. Oikealla koejojan länsiprofiili. Kuvattu 8.7.2015. Kuvat Esa Mikkola, Arkeologiset kenttäpalvelut



**AKDG4718:107** ja **AKDG4718:108**. Vasemmalla Lilla Torggatanilta löydetyn kuopan alaosan rakennetta koejojan luoteisnurkassa. Kuvattu idästä 8.7.2015. Oikealla kuopan pohjoisprofiili. Kuvattu 8.7.2015. Kuvat Esa Mikkola, Arkeologiset kenttäpalvelut

<sup>22</sup> Esa Mikkola, kaivaus 2014, tutkimuskertomus Museoviraston arkistossa sekä Kulttuuriympäristön rekisteriportaalissa, Kulttuuriympäristön tutkimusraportit-tietokannassa <<https://kulttuuriymparisto.nba.fi/>>

<sup>23</sup> Esa Mikkola, kaivaus 2013, tutkimuskertomus Museoviraston arkistossa sekä mainitussa portaalissa

## 6. Löytöaineisto

Löydöt on luetteloitu Kansallismuseon kokoelmiin numeroilla KM40928:1-2057. Löydöt on luetteloitu yksiköittäin yksikkönumeron mukaisessa järjestyksessä. Vain tärkeimmille löydöille on mitattu tarkat löytökoordinaatit. Luuaineisto on luetteloitu alanumeroille 1871-2057. Luut on luetteloitu niin ikään yksiköittäin. Luiden kappalemääriä ei ole laskettu, mutta kustakin yksiköstä löydettyjen luiden kokonaismäärä on punnittu.

Löytöaineisto muodostuu lähinnä liitupiippujen katkelmista, punasavikeramiikasta, posliinista, piiposliinista, fajanssista, kivisavitavarasta, astia-, pullo- ja ikkunalasista, piistä, kolikoista ja muista metalliesineistä. Liitupiippuaineistossa on useita ruotsalaisia ja hollantilaisia piippuja. Löytöaineistoa ei ole ehditty tätä raporttia kirjoittaessa vielä analysoida tarkemmin. Luettelo löydöistä on liitetty suoraan Museoviraston toteuttamaan luettelointitietokantaan. Luettelo on laadittu Access-tietokantaan yhteensopivaksi, mikä mahdollistaa erilaiset haut ja kyselyt. Löytöaineisto on vapaasti kaikkien aiheesta kiinnostuneiden tutkijoiden käytettävissä jo tässä vaiheessa.

Kolikoita löydettiin 60 kappaletta. Tunnistetut rahat ajoittuvat vuosien 1635 ja 1830 väliseen aikaan ja ne ovat yhtä venäläistä grivnaa vuodelta 1769 ja yhtä kahden kopeekan kuparirahaa vuodelta 1812 lukuun ottamatta kaikki ruotsalaisia. Rahalöydöistä erikoisin oli Könkään ruukin poletti, joka on vastannut viittä äyriä ruukin alueella. Könkään rauta- ja kupariruukilla, joka sijaitsi Tornionjoen Könkäänkosken partaalla, on ollut oma raha ja valuutta käytössä vuosina 1658-1685. Könkään ruukin yhteyden Pietarsaaren muodostavat hollantilaiset Momman veljekset, jotka omistivat Könkään ruukin lisäksi Pietarsaaren vuonna 1666 perustetun laivaveistämön. Veljekset aateloitiin myöhemmin Reenstjärna-nimellä<sup>24</sup>.



Vasemmalla **KM40928:535** Kaarle XII aikana vuonna 1718 löyty nk. hätäraha "Mars". Keskellä **KM40928:533** Könkään ruukin poletti 1600-luvun jälkimmäiseltä puoliskolta. Oikealla tarkemmin yksilöimätön hätäraha. Poletti ja viisi hätärahaa löytyivät tontin

<sup>24</sup> Hyötyniemi 1978, 185

71 rakennuksen 1 keskivaiheilta yksiköstä Y154, kellarin 1C ja 1B välisen seinän vierestä, läntisen kellarin 1C puolelta. Kuva Esa Mikkola, Arkeologiset kenttäpalvelut

Poletti löytyi tontin 71 suuren rakennuksen 1 keskivaiheen kellarialueelta yksiköstä Y154. Samasta yksiköstä kellarin 1C itäseinän vierestä löydettiin myös viisi nk. hätärahaa. Pieneltä alueelta löydettiin kaksi *Publica fide*-tyypin hätärahaa vuodelta 1716, *Mars* vuodelta 1718, *Kronan* vuodelta 1715 ja *Wett och Wapen* vuodelta 1717. Hätäraha (ruots. *nödmynt*) on termi, jota käytetään kuningas Kaarle XII Suuren Pohjan sodan kustannuksiin lyöttämistä kuparikolikoista, joiden nimellisarvo oli 1 taaleri hopeata eli 32 äyriä SM. Näiden kolmesta kuuteen grammaa kuparia painavien rahojen ilmoitettiin olevan yhtä arvokkaita kuin 1,1-1,3 kg kupariplootut.<sup>25</sup> Hätärahat ovat ilmeisesti Suomessa melko harvinaisia, sillä niiden leviämisen esti isoviha ja sitä seurannut Suomen miehitys 1713-1721.

Keraamisesta löytöaineistosta on aiheellista mainita lähes kokonainen punasavesta tehty pieni kuppi KM40928:245, jossa on kokoonsa nähden melko suuri korva. Astian sisäpinnalla on kellertävää *bolus*-koristelua. Korva on vaakasuunnassa ja se muodostuu kolmesta uurrepintaisesta voluutista. Kuppi löytyi kerroksesta Y89, joka ajoittuu 1600-luvulle. Kerrosta oli lähinnä rakennuksen 1 pohjoisosassa lähellä ryhmän 5 rakennusta ja kellaria 1A. Kivijalan R100 perustuskaivanto leikkaa tätä kerrosta, joten sen on oltava kivijalkaa vanhempi.



Pieni punasavikeraminen kuppi **KM40928:245** löytyi kerroksesta Y89, joka saattaa ajoittua 1600-luvulle. Kerrosta oli lähinnä rakennuksen 1 pohjoisosassa lähellä ryhmän 5 rakennusta ja kellaria 1A. Kuva Esa Mikkola, Arkeologiset kenttäpalvelut

<sup>25</sup> Lähde: [www.oulunnumismaatikot.fi/tietopankki.htm](http://www.oulunnumismaatikot.fi/tietopankki.htm) Kaarle XII hätätaalerit eli Görtzin taalerit (PDF) 29.3.2010.

## 7. Yhteenveto

Pietarsaaren torin länsiosan, Raatihuoneenkadun, Kauppiaankadun ja Osuuspankin pysäköintialueen kaivaustutkimukset liittyvät alueelle rakennettavaan maanalaiseen pysäköintilaitokseen. Kaivausten aikataulu määräytyi rakennusaikataulun mukaan. Aikataulu oli haastava, sillä kaiken piti olla arkeologisten tutkimusten osalta valmista elokuun 2015 alkuun mennessä. Kolme kuukautta kestäneiden tutkimusten aikana avattiin noin 2800 m<sup>2</sup> laajuinen tutkimusalue. Tutkimuksiin osallistui keskimäärin viidestä kuuteen tutkimushenkilökunnan jäsentä sekä 10-14 kaivausapulaista. Tutkimukset toteutettiin stratigrafisena yksikkökaivauksena ja ne saatiin päätökseensä määrääjassa. Rakentaminen alkoi välittömästi tutkituilla alueilla, joilla ei enää ole mitään tutkimuksellista tai suojellista intressiä. Pietarsaassa toteutettujen laajojen kaupunkiarkeologisten tutkimusten työmäärä osoittautui ennalta arvioitua suuremmaksi niin kentällä mutta etenkin jälkityövaiheessa. Pietarsaaren torin alue on ainutlaatuinen tutkimuskohde, vaikka vanhan raatihuoneen mäen tasaaminen vuoden 1835 palon jälkeen onkin tuhonnut torin keskiosaa ja osittain Isokadun alle jääneitä kaupunkiarkeologisia kulttuurikerroksia. Pietarsaaren torin länsiosan tutkimusalueelta löydettiin laskentatavasta riippuen 10-13 rakennusta, joista löydettiin 11 kellaria. Osassa rakennuksista oli useita kellareita. Lähes kaikki kellarit olivat kiviseinäisiä ja osassa oli ollut tiiliholvatut katot. Joissakin rakennuksista oli erotettavissa eri-ikäisiä rakennus- ja käyttövaiheita. Paikoin rakennusten alta löytyi vanhempien rakennusten jäännöksiä. Katualueet osoittautuivat rakenteeltaan mielenkiintoisiksi, sillä katujen pinnoitteena oli käytetty eri tavoin kiviä ja tiiliä. Katujen kunnossapito ja päällysteen valinta näyttää kuuluneen tontin omistajien vastuulle. Torin itäosa sitä rajaavine katualueineen on kuitenkin tutkimuksellisesti ehkä vieläkin mielenkiintoisempaa aluetta, sillä vuoden 2013 kairaustutkimusten perusteella torin itäosassa olisi mahdollisesti säilyneenä rakenteita ja kerroksia länsiosaa enemmän. Mikäli torin itäpuoli joskus tutkitaan, tulee siihen varata riittävästi aikaa ja resursseja.

## Lähteet ja kirjallisuus

### Painamattomat lähteet

Mökkönen, Teemu 2002. Pietarsaari Jakobstad. Kaupunkiarkeologinen inventointi. MV/RHO.

Museoviraston arkisto, Helsinki. URL: [www.nba.fi/fi/File/85/rho-inventoinnit-pietarsaari.pdf](http://www.nba.fi/fi/File/85/rho-inventoinnit-pietarsaari.pdf)

Pärssinen, Salla 2013. Pietarsaari, Vanha asemakaava-alue (tori), Kaupunkiarkeologisen maaperäkairauksen valvonta, Museovirasto, Arkeologiset kenttäpalvelut. Museoviraston arkisto

Oikarinen, Teija 2007. Pietarsaari, 2/2/7-10 (PSL-07), Lassfolkin kortteli. Kaupunkiarkeologinen koekaivaus. Museovirasto. Rakennushistorian osasto. Museoviraston arkisto.

Oikarinen, Teija 2008. Pietarsaari, 2/2/7-10 (PSL-08), Lassfolkin kortteli. Kaupunkiarkeologinen pelastuskaivaus. Museovirasto. Rakennushistorian osasto. Museoviraston arkisto.

### Tutkimuskirjallisuus

Hyötyniemi, Yrjö 1978. Omaa rahaa Tornionjokilaaksossa - Könkään ruukin setelit ja poletit 1658 – 1686. *Faravid 2/1978*. Ss. 184

Nikula, Oscar 1952. Jakobstad 1652-1952. Jakobstad.

Söderhjelm, Alma 1907. Jakobstads Historia. 1. Helsingfors.

Söderhjelm, Alma 1909. Jakobstads Historia. 2. Helsingfors.

Söderhjelm, Alma 1914. Jakobstads Historia. 3. Helsingfors.

Toivanen, Pekka; Finnäs, Fjalar; Hoffman, Kai 2002. Pietarsaaren historia. Osa 4. Pietarsaaren kaupunki

### **Löytöjen tunnistamisessa/ajoittamisessa käytettyjä lähteitä**

Duco 1982

D.H. Duco, *Merken van Goudse pijpenmakers 1660–1940*. De Tijdstroom, 1982.

<http://www.goudapipes.nl/>

(sivuston leimat J. van der Meulenin teoksen *Goudse pijpenmakers en hun merken* mukaan)

Åkerhagen 2006

Arne Åkerhagen, *Datera en kritpipa*. Tobak och tändsticksmuseet, 2006.

<http://www.tobaksochtandsticksmuseum.se/Global/Museum/Samlingarna/Kritpipor%20Skrifter/Datera%20en%20kritpipa.pdf>

Åkerhagen 2007

Arne Åkerhagen, *Kritpipor funna i Sverige*. PDF. Tobak och tändsticksmuseet, 2007

## Kuvaluettelo

Kuvanumero	Aihe, suunta ja kuvaaja
<b>AKDG4718:1</b>	Yleiskuva kaivauksesta sen loppuvaiheessa yli rakennuksen 1 kohti Lindskogin taloa. Luoteesta. Kuva Esa Mikkola
<b>AKDG4718:2</b>	Yleiskuva tutkimusalueen koillisosasta ennen tutkimusten alkua. Kuvassa projektinjohtaja Kim Mäenpää. Kuvattu etelästä 28.4.2015. Kuva Esa Mikkola
<b>AKDG4718:3</b>	Ryhmä 1. Purku- ja tasoituskerrosten alta paljastunut taso. Esillä rakennukseen 1 (Ryhmä 1) kuuluvia rakenteita. Kuvattu luoteesta 29.5. 2015. Kuva Esa Mikkola
<b>AKDG4718:4</b>	Ryhmä 1. Työkuva rakennuksen 1 eteläosan alueen kaivamisesta. Kuvattu etelästä 3.6.2015. Kuva Esa Mikkola
<b>AKDG4718:5</b>	Ryhmä 1. Hiiltynyt puutaso R58 rakennuksen 1 osassa 1:2. Kyseessä on mahdollisesti rakennuksen katon laudoitus. Myöhemmin tästä kohdasta tuli esille kellari C. Kuvattu idästä 3.6.2015. Kuva Esa Mikkola
<b>AKDG4718:6</b>	Ryhmä 1. Yleiskuva rakennuksen 1 eteläosasta tutkimusten alkuvaiheessa. Tällöin rakennuksen 1 eteläpäätä peittivät suuret lohkokivet, jotka poistettiin koneellisesti. Kuvattu etelästä 4.6.2015. Kuva Esa Mikkola
<b>AKDG4718:7</b>	Ryhmä 1. Hiiltynyt puutaso R97, jossa oli myös hiiltyneitä tuohilevyjä ja sammalta. Rakenne R9 tuli R54:n alta eli rakenne voi olla katon alapuolisten tukipuiden ja katon tuohieristeen jäännökset. Kattojen tuohieriste mainitaan mm. 1800-luvun palovakuutusasiakirjoissa. Kuvattu pohjoisesta 9.6.2015. Kuva Esa Mikkola
<b>AKDG4718:8</b>	Ryhmä 1. Kellari A ja sen kiviseinät R105. Kellarin silltisen maalattian poikki kulkee vanhemman rakennuksen 4 kivijalka R107. Kuvattu pohjoisesta 10.6.2015. Kuva Esa Mikkola
<b>AKDG4718:9</b>	Ryhmä mahdollinen lattiataso R103 kellarin R105 itä- ja koillispuolella kivijalkojen R100 ja R58 rajaamana. Itä-länsi –suuntainen R100 on jossakin vaiheessa toiminut rakennuksen 1 edeltävien vaiheiden päätyseinän kivijalkana. Pohjois-etelä –suuntaisessa R58:ssa on vanhempi rakennusvaihe R58_2. Kuvattu koillisesta 16.6.2015. Kuva Esa Mikkola
<b>AKDG4718:10</b>	Ryhmä 1. Yleisnäkymä rakennuksen 1 eteläosasta suurten lohkokivien poiston jälkeen. Kuvattu etelästä 26.6.2015. Kuva Esa Mikkola
<b>AKDG4718:11</b>	Ryhmä 1. Rakennuksen 1 keskiosan kellarialueella esillä mm. lautalattiaa R228 ja kerrosyksiköt Y242 ja Y243. Kuvattu pohjoisesta 1.7.2015. Kuva Esa Mikkola
<b>AKDG4718:12</b>	Ryhmä 1. Työkuva rakennuksen 1 kellarialueen ja sen eteläpuolisen huonetilan kaivamisesta. Kuvassa etualalla Gustav Penttinen. Kuvattu pohjoisluoteesta 3.7.2015. Kuva Esa Mikkola
<b>AKDG4718:13</b>	Ryhmä 1. Työkuva rakennuksen 1 eteläosan kaivamisesta. Kuvattu kaakosta 7.7.2015. Kuva Niko Anttiroiko
<b>AKDG4718:14</b>	Ryhmä 1. Yleiskuva rakennuksen 1 kivijaloista ja sen kaakkoispuolelta löytyneestä kaivosta (kohollaan oleva kivikko kuvan keskellä etualalla, Ryhmä 14). Kuvattu kaakosta 10.7.2015. Kuva Niko Anttiroiko
<b>AKDG4718:15</b>	Ryhmä 1. Lattiataso R426 kivijalan R209 syleilyssä. Kuvattu lännestä 16.7.2015. Kuva Esa Mikkola
<b>AKDG4718:16</b>	Ryhmä 1. Yleiskuva rakennuksen 1 keskiosasta kohti etelää. Kuvattu pohjoisesta 23.7.2015. Kuva Niko Anttiroiko
<b>AKDG4718:17</b>	Ryhmä 2. Palaneen rakennuksen 2 jäännöksiä (Y700). Pohjoinen huonetila. Kuvattu pohjoisesta 21.7.2015. Kuva Niko Anttiroiko
<b>AKDG4718:18</b>	Ryhmä 2. Saman talon eteläpuolen pienempi huonetila. Kuvattu pohjoisesta 21.7.2015. Kuva Niko Anttiroiko
<b>AKDG4718:19</b>	Ryhmä 2. Palaneen rakennuksen 2 lattian R711 ja hirsikehikon R710 jäännöksiä. Kuvattu idästä 23.7.2015. Kuva Niko Anttiroiko
<b>AKDG4718:20</b>	Ryhmä 2. Työkuva, jossa rakennuksen 2 eteläosan hirsii R710 otetaan esille. Kuvattu kaakosta 23.7.2015 Kuva Niko Anttiroiko
<b>AKDG4718:21</b>	Ryhmä 2. Palaneen rakennuksen 2 hirsikehikon R710A jäännöksiä. Kuvattu etelästä 24.7.2015.
<b>AKDG4718:22</b>	Ryhmä 2. Rakennuksen 2 läntisen kivijalan R726 osa ja sen viereinen rakennukseen kuulumaton uudempi kivikko Y705 kuopassa L704. Kuvattu idästä 24.7.2015 Kuva Niko Anttiroiko
<b>AKDG4718:23</b>	Ryhmä 3. Työkuva. Rakennuksen 3 lattiatasoa R236 kaivetaan esille. Kuvattu lounaasta 16.7.2015. Kuva Esa Mikkola
<b>AKDG4718:24</b>	Ryhmä 3. Lattiatasoa R236 kaivamassa Gustav Penttinen ja Niko Anttiroiko. Kuvattu etelästä 16.7.2015. Kuva Esa Mikkola
<b>AKDG4718:25</b>	Ryhmä 3. Rakennuksen 3 lattiataso R236, kivijalka R92 sekä alimmat hirret R63 esillä. Kuvattu pohjoisesta 16.7.2015. Kuva Niko Anttiroiko
<b>AKDG4718:26</b>	Ryhmä 3. Kuten yllä, mutta kuvattuna lännestä. Kuva Niko Anttiroiko
<b>AKDG4718:27</b>	Ryhmä 3. Yksityiskohtakuva rakennuksen 3 eteläosan lattiatasosta R236. Kuvattu pohjoisesta 16.7.2015. Kuva Niko Anttiroiko



- AKDG4718:28** Ryhmä 3. Rakennuksen 3 kivijalka R92. Kuvattu idästä 24.7.2015. Kuva Niko Anttiroiko
- AKDG4718:29** Ryhmä 4. Kivijalka R270 ja puutaso R218. Kuvassa Laura Ohenoja. Kuvattu lännestä 29.6.2015. Kuva Esa Mikkola
- AKDG4718:30.** Ryhmä 4. Kivijalka R270. Kuvassa Gustav Penttinen. Kuvattu pohjoisesta 3.7.2015. Kuva Esa Mikkola
- AKDG4718:31** Ryhmä 4. Kivijalka R107 kellarin R105 pohjalla. Kuvattu etelästä 10.6.2015. Kuva Niko Anttiroiko
- AKDG4718:32** Ryhmä 4. Kivijalka R296. Kivijalka R296. Järeät kivet kuvan keskellä kuuluvat kivijalkaan R115. Esillä myös rakenteet R262, R263, R196, R233 ja R234. Kuvattu lännestä 7.7.2015. Kuva Niko Anttiroiko
- AKDG4718:33** Ryhmä 5. Kivijalka R363. Kuvattu etelästä 9.7.2015. Kuva Laura Ohenoja
- AKDG4718:34** Ryhmä 5. Kivijalka R363 kuvattuna lännestä. Kuvat Laura Ohenoja
- AKDG4718:35** Ryhmä 6. Kellari R734 lähes kokonaan esiin otettuna. Kuvattu luoteesta 27.7.2015. Kuva Niko Anttiroiko
- AKDG4718:36** Ryhmä 6. Kellarin R734 pohjaa tyhjennetään. Kuvassa Tuija Väisänen, Johanna Seppä, Niko Anttiroiko Olli Eranti ja Petri Suomala. Kuvattu kaakosta 28.7.2015. Kuva Esa Mikkola
- AKDG4718:37** Ryhmä 6. Kellarin R734 esiin kaivamista ja dokumentointia. Kuvassa Olli Eranti, Niko Anttiroiko Petri Suomala ja Tuija Väisänen. Kuvattu lännestä 28.7.2015. Kuva Esa Mikkola
- AKDG4718:38** Ryhmä 6. Kellarin R734 lattian päällä olleet hyllyt tulevat esille. Kuvassa Niko Anttiroiko, Tuija Väisänen, Johanna Seppä, Olli Eranti. Kuvattu luoteesta 28.7.2015. Kuva Esa Mikkola
- AKDG4718:39** Ryhmä 6. Kellari R734, puisia hyllytasoja kellarin lattialla ja puiset portaat. Kuvattu luoteesta 28.7.2015. Kuva Niko Anttiroiko
- AKDG4718:40** Ryhmä 6. Yksityiskohtakuva hyllyistä kellarin lattialla sekä alin puinen portaista. Kuvattu pohjoisesta 28.7.2015. Kuva Niko Anttiroiko
- AKDG4718:41** Ryhmä 7. Rakennukseen 7 kuuluva kivijalka R280 rakennuksen 1 eteläpäädyn kivijalan R209 sisäpuolella. Esillä myös rakenteet R342, R226, R381, R273, R376, R209, R227 ja R283. Kuvattu idästä 13.7.2015. Kuva Niko Anttiroiko
- AKDG4718:42** Ryhmä 7. Kuten edellinen. Kuvattu pohjoiskoillisesta 13.7.2015. Kuva Niko Anttiroiko
- AKDG4718:43** Ryhmä 7. Rakennus 7 erottuu rakennuksen 1 eteläpään sisäpuolelta heikosti muiden rakenteiden runsauden vuoksi. Kuvassa näkyvä lautalattia R454 kuuluu ilmeisesti rakennukseen 1. Kuvattu etelästä 20.2015. Kuva Niko Anttiroiko
- AKDG4718:44** Ryhmä 7. Kivijalan R280 eteläosaa. Kuvattu idästä 21.7.2015. Kuva Niko Anttiroiko
- AKDG4718:45** Ryhmä 7. Rakennukseen 7 kuuluva kivijalka R280. Kuvattu luoteesta 21.7.2015. Kuva Niko Anttiroiko
- AKDG4718:46** Ryhmä 7. Rakennuksen 7 kivijalka R280. Kuvattu etelästä 23.7.2015. Kuva Niko Anttiroiko
- AKDG4718:47** Ryhmä 8. Kaarevareunaisen tulisijan R397 pohja pienen kivijalan R203 ja väliseinän R204 rajaaman huonetilan koillisnurkassa. Kuvattu koillisesta 15.7.2015. Kuva Esa Mikkola
- AKDG4718:48** Ryhmä 8. Väliseinän kivijalan R204 pohjoispuolelta esiin tullut kellari R255 vielä täynnä purkujätettä. Kuvattu etelästä 7.7.2014. Kuva Esa Mikkola
- AKDG4718:49** Ryhmä 8. Kellari R255 ja sen lautalattia. Kuvattu lännestä 8.7.2015. Kuva Esa Mikkola
- AKDG4718:50** Ryhmä 8. Pauli Haapakangas puhdistaa kellarin R255 puulattiaa. Kuvattu luoteesta 9.7.2015. Kuva Niko Anttiroiko
- AKDG4718:51** Ryhmä 8. Kellarin R255 ulkopuolelta löytynyt puulattia R422, joka saattaa kuulua myös vanhempaan käyttövaiheeseen. Kuvattu koillisesta 15.7.2015. Kuva Esa Mikkola
- AKDG4718:52** Ryhmä 8. Kellarin R255 pohjoispuolinen uloke. Kuvattu etelästä 21.7.2015. Kuva Niko Anttiroiko
- AKDG4718:53** Ryhmä 8. Kellari R31 tulossa esille. Kuvattu idästä 12.5.2014. Kuva Esa Mikkola
- AKDG4718:54.** Ryhmä 8. Lähikuva kellarista R31. Kuvattu idästä 12.5.2015. Kuva Esa Mikkola
- AKDG4718:55** Ryhmä 8. Kellarin R31 portaat, pohjoisseinä ja Joona Hurnanen. Kuvattu etelästä 12.5.2014. Kuva Esa Mikkola
- AKDG4718:56.** Ryhmä 8. Lähikuva kellarin R31 lattiasta ja portaista. Kuvattu idästä 12.5.2015. Kuva Esa Mikkola
- AKDG4718:57** Ryhmä 8. Kellarin R31 eteläseinä ja sen edustalla ollut kivirivi. Kuvattu pohjoisesta 12.5.2014. Kuva Esa Mikkola
- AKDG4718:58** Ryhmä 8. Kellarin R31 itäseinä ja Tuija Väisänen. Kuvattu lännestä 12.5.2015. Kuva Esa Mikkola
- AKDG4718:59** Ryhmä 8. Kellarin R31 pohjoisseinää ja luoteisnurkkaa. Kuvassa myös Olli Eranti, Joona Hurnanen ja Tuija Väisänen. Kuvattu etelästä 12.5.2014. Kuva Esa Mikkola
- AKDG4718:60.** Ryhmä 8. Yleiskuva kellarista R31. Kuvattu itäkaakosta 12.5.2015. Kuva Esa Mikkola
- AKDG4718:61** Ryhmä 9. Kahteen eri rakennusvaiheeseen kuuluvia rakenteita ja yksiköitä R447, R230, R397, R204, R203, R459, R255, R445, R466, Y414, Y465, Y436 ja L467. Kuvan vasemmassa reunassa on kivijalan R203 eteläpuolella rakennukseen 9 kuuluva alempi kivijalka R438. Kuvattu idästä 21.7.2015. Kuva Niko Anttiroiko
- AKDG4718:62** Ryhmä 9. Sama kuin edellisessä kuvassa. Kivijalka R438 näkyy äärimmäisenä oikealla. Kuvattu lännestä 21.7.2015. Kuva Niko Anttiroiko
- AKDG4718:63** Ryhmä 9. Rakennukseen 9 liittyvää vanhempaa kivijalkaa R438 esillä tutkimusalueen länsireunassa. Korkeammalla olevat kivijalat R203 ja R204 kuuluvat nuorempaan vaiheeseen eli ryhmään 8. Kuvattu idästä 22.7.2015. Kuva Esa Mikkola

- AKDG4718:64** Ryhmä 9. Uuninperustuksen R459 stratigrafinen asema suhteessa kivijalkoihin R203 ja R204. Kuvattu pohjoisesta 24.7.2015. Kuva Niko Anttiroiko
- AKDG4718:65** Ryhmä 9. Uuninperustus R459 sitä peittäneiden tiilien poiston jälkeen. Kuvattu pohjoisesta 24.7.2015. Kuva Esa Mikkola
- AKDG4718:66** Ryhmä 9. Kuvan keskellä uuninperustus R549 ja siihen liittyviä tiiliä, jotka löytyivät väliseinän R204 alta. Kuvattu idästä 24.7.2015. Kuva Esa Mikkola
- AKDG4718:67** Ryhmä 10. Tontin 100/103 aluetta kaivinkonekuorinnan jälkeen. Merkkejä palaneesta talosta alkoi tulla esiin. Kuvattu etelästä 29.6.2015. Kuva Esa Mikkola
- AKDG4718:68** Ryhmä 10. Rakennuksen pohjoisosan hiiltynyt lattia R278. Kuvattu pohjoisesta 3.7.2015. Kuva Esa Mikkola
- AKDG4718:69** Ryhmä 10. Tontin 100/103 rakennuksen jäännöksiä alkaa tulla esiin Västra Långgatanin ja Lilla Torggatanin risteyksen luoteiskulmasta. Kuvattu etelälounaasta 3.7.2015. Kuva Esa Mikkola
- AKDG4718:70** Ryhmä 10. Tumma palokerros rajautuu kivijalan R341 sisäpuolella. Kivijalan sisäpuolelta tulossa esille myös R333. Kuvattu idästä 3.7.2015. Kuva Esa Mikkola
- AKDG4718:71** Ryhmä 10. Kivirakenne R333 hirsikehikon R472 päällä. Kuvan vasemmassa reunassa esillä kellaria R387. Kuvattu lännestä 21.7.2015. Kuva Esa Mikkola
- AKDG4718:72** Uuninperustus R333 ja alempi hirsikehikko R473 Kuva Esa Mikkola
- AKDG4718:73** Ryhmä 10. Rakennuksen 10 eteläosan vanhemman rakennusvaiheen lankkulattia R495 ja huonetilan koillisnurkan nelikulmainen uuninperustus R493. Kuvattu etelästä 23.7.2015. Kuva Niko Anttiroiko
- AKDG4718:74** Ryhmä 10. Kuten yllä. Kuvattu lännestä 23.7.2015. Kuva Niko Anttiroiko
- AKDG4718:75** Ryhmä 10. Kapea kellari R387 osittain esille kaivettuna. Kuvattu etelästä 24.7.2014. Kuva Niko Anttiroiko
- AKDG4718:76** Ryhmä 10. Kellarin R387 länsireunasta löydettyjä homeisia hirsiiä, ilmeisesti oviaukon osia. Puita kiilannut pystypaalu on jo poistettu. Kuvattu idästä 24.7.2014. Kuvat Niko Anttiroiko
- AKDG4718:77** Ryhmä 11. Rakennukseen 11 kuuluneet kellari ja uuniperustukset. Kuvassa rakenteet R513, R514, Y515, R516 ja R517 Kuvattu idästä 24.7.2015. Kuva Niko Anttiroiko
- AKDG4718:78.** Ryhmä 11. Rakennuksen 11 pohjoinen huoneterila. Kuvattu idästä 24.7.2015. Kuva Niko Anttiroiko
- AKDG4718:79** Ryhmä 11. Rakennuksen 11 kivijalan pohjoispääty. Kuvattu lännestä 23.7.2015. Kuva Niko Anttiroiko
- AKDG4718:80** Ryhmä 11. Rakennus 11 pohjoisesta nähtynä. Kuvattu 23.7.2015. Kuva Niko Anttiroiko
- AKDG4718:81** Ryhmä 12. Kellari R530. Kuvattu luoteesta 29.7.2015. Kuva Niko Anttiroiko
- AKDG4718:82.** Ryhmä 12. Kellarin R530 kaksi huoneterilaa. Kuvattu pohjoisesta 29.7.2015. Kuva Niko Anttiroiko
- AKDG4718:83** Ryhmä 12. Kellarin R530 tiilirappuset R534. Kuvattu idästä 29.7.2015. Kuva Niko Anttiroiko
- AKDG4718:84** Ryhmä 12. Pieni kellari R551. Kuvattu idästä 30.7.2015. Kuva Niko Anttiroiko
- AKDG4718:85** Ryhmä 13. Uuninperustus R528 ja kivijalka R529. Kuvattu lounaasta 29.7.2015. Kuva Niko Anttiroiko
- AKDG4718:86** Ryhmä 13. Uuninperustus R528 ja kivijalka R529. Kuvattu etelästä 29.7.2015. Kuva Niko Anttiroiko
- AKDG4718:87** Ryhmä13. Uuninperustus on kaivettu pois. Kivijalka R529 on jäljellä. Kuvattu lounaasta 30.7.2015. Kuva Esa Mikkola
- AKDG4718:88** Ryhmä 13. Hiiltyneen tiililattian R539 jäännöksiä. Kuvattu idästä 30.7.2015. Kuva Niko Anttiroiko
- AKDG4718:89** Ryhmä 13. Idmanin pesutuvan kohtaa tutkitaan. Kuvattu pohjoisesta 29.7.2015. Kuva Esa Mikkola
- AKDG4718:90** Ryhmä 13. Uuninperustus R528 ja kivijalka R529. Kuvattu kaakosta 29.7.2015. Kuva Niko Anttiroiko
- AKDG4718:91** Ryhmä 14. Kaivo R376. Kuvattu kaakosta 27.7.2015. Kuva Niko Anttiroiko
- AKDG4718:92** Ryhmä 14. Yleiskuva kaivon R376 sijainnista. Kuvattu etelästä. Kuva Niko Anttiroiko
- AKDG4718:93** Ryhmä 15. Idmanin kaivon R546 pintakivikkoa. Kuvattu etelästä 30.7.2015. Kuva Esa Mikkola
- AKDG4718:94.** Ryhmä 15. Kuvassa myös Idmanin kaivon kaivamiskuopan L543 reuna. Kuvattu kaakosta 30.7.2015. Kuva Esa Mikkola
- AKDG4718:95** Ryhmä 16. Työkuva. Västra Långgatanin alueelta löydettyä ensimmäistä tiilipäällysteen R22 osaa kaivetaan esiin. Kaivamassa Petri Suomala ja Johanna Seppä. Kuvattu pohjoisesta 5.5.2015. Kuva Esa Mikkola
- AKDG4718:96** Ryhmä 16. Yksityiskohtakuva tiilipäällysteen säilyneestä osasta Raatihuoneenkadun tutkimusalueella. Kuvattu idästä 11.5.2015. Kuva Esa Mikkola
- AKDG4718:97** Ryhmä 16. Osa tiilitasoa R22 Ryhmä n 8 rakennuksen edessä Västra Långgatanin länsireunassa. Kuvattu etelästä 3.7.2015. Kuva Esa Mikkola
- AKDG4718:98** Ryhmä 16. Massiivisista kivistä ladottu tienpinta R476 tontin 100 kohdalla. Kuvattu etelälounaasta 21.7.2015. Kuva Esa Mikkola
- AKDG4718:99** Ryhmä 16.Tienpinta R476 tontin 100 kohdalla. Kuvattu luoteesta 21.7.2015. Kuva Esa Mikkola
- AKDG4718:100** Ryhmä 16. Tienpinta R476 tontin 100 kohdalla. Kuvattu lännestä 21.7.2015.Kuva Esa Mikkola
- AKDG4718:101** Ryhmä 16. Västra Långgatanin pintaa puhdistettuna. Kuvattu pohjoisesta 17.6.2015. Kuva Esa Mikkola

- AKDG4718:102** Ryhmä 16. Västra Långgatanin länsireunassa olleen puisen sadevesikourun hiiltyneet jäännökset. Kuvattu lounaasta. Kuva Niko Anttiroiko
- AKDG4718:103** Ryhmä 16. Katukiveys R507. Kuvattu etelästä 23.7.2015. Kuva Esa Mikkola
- AKDG4718:104** Ryhmä 16. Lilla Torggatanin ja Västra Långgatanin risteysalueen länsipuolista Lilla Torggatanin alemmaa käyttöpintaa, jossa on ollut jonkinlainen mukulakiveys R316. Kuvan oikeassa reunassa kaivausapulainen Laura Ohenojan takana on mainittu macadam-tyyppisellä rakenteella päällystetty osa Västra Långgatania sekä risteuksen reunassa ollut mukulakiveys. Kuvattu lännestä 7.7.2015. Kuva Esa Mikkola
- AKDG4718:105** Ryhmä 16. Lilla Torggatanille avataan koeojaa. Kaivinkonetta valvomassa apulaistutkija Anttiroiko. Kuvattu idästä 8.7.2015. Kuva Esa Mikkola
- AKDG4718:106** Ryhmä 16. Lilla Torggatanille tehdyn koeojan länsiprofiili. Kuvattu 8.7.2015. Kuva Esa Mikkola
- AKDG4718:107** Ryhmä 16. Lilla Torggatanilta löydetyn kuopan alaosan rakennetta koeojan luoteisnurkassa. Kuvattu idästä 8.7.2015. Kuva Esa Mikkola
- AKDG4718:108** Ryhmä 16. Lilla Torggatanille avatun koekuopan pohjoisprofiili. Kuvattu 8.7.2015. Kuva Esa Mikkola

## Karttaluettelo

Mittausdokumentointi ja karttojen puhtaaksi piirtäminen Tuija Väisänen  
 Pohjakartta Pietarsaaren kaupunki/ Mäenpää Rakennus oy  
 ETRS-GK23, N2000

		Mittakaava	koko
Kartta 1	Yleiskartta	1:400	A3
Kartta 2	Karttalehtijako	1:400	A3
Kartta 3	Dokumentointitaso 1	1:250	A3
Kartta 4	Dokumentointitaso 1, osa 1	1:50	A3
Kartta 5	Dokumentointitaso 1, osa 2	1:50	A3
Kartta 6	Dokumentointitaso 1, osa 3	1:50	A3
Kartta 7	Dokumentointitaso 1, osa 4	1:50	A3
Kartta 8	Dokumentointitaso 1, osa 5	1:50	A3
Kartta 9	Dokumentointitaso 1, osa 6	1:50	A3
Kartta 10	Dokumentointitaso 1, osa 7	1:50	A3
Kartta 11	Dokumentointitaso 1, osa 8	1:50	A3
Kartta 12	Dokumentointitaso 1, osa 9	1:50	A3
Kartta 13	Dokumentointitaso 1, osa 10	1:50	A3
Kartta 14	Dokumentointitaso 1, osa 11	1:50	A3
Kartta 15	Dokumentointitaso 1, osa 12	1:50	A3
Kartta 16	Dokumentointitaso 1, osa 13	1:50	A3
Kartta 17	Dokumentointitaso 2	1:250	A3
Kartta 18	Dokumentointitaso 2, osa 1	1:50	A3
Kartta 19	Dokumentointitaso 2, osa 2	1:50	A3
Kartta 20	Dokumentointitaso 2, osa 3	1:50	A3
Kartta 21	Dokumentointitaso 2, osa 4	1:50	A3
Kartta 22	Dokumentointitaso 2, osa 5	1:50	A3
Kartta 23	Dokumentointitaso 2, osa 6	1:50	A3
Kartta 24	Dokumentointitaso 2, osa 7	1:50	A3
Kartta 25	Dokumentointitaso 2, osa 8	1:50	A3
Kartta 26	Dokumentointitaso 2, osa 9	1:50	A3
Kartta 27	Dokumentointitaso 2, osa 10	1:50	A3
Kartta 28	Dokumentointitaso 2, osa 11	1:50	A3
Kartta 29	Dokumentointitaso 2, osa 12	1:50	A3
Kartta 30	Dokumentointitaso 2, osa 13	1:50	A3
Kartta 31	Dokumentointitaso 3	1:250	A3
Kartta 32	Dokumentointitaso 3, osa 1	1:50	A3
Kartta 33	Dokumentointitaso 3, osa 2	1:50	A3
Kartta 34	Dokumentointitaso 3, osa 3	1:50	A3
Kartta 35	Dokumentointitaso 3, osa 4	1:50	A3
Kartta 36	Dokumentointitaso 3, osa 5	1:50	A3
Kartta 37	Dokumentointitaso 3, osa 6	1:50	A3
Kartta 38	Dokumentointitaso 3, osa 7	1:50	A3
Kartta 39	Dokumentointitaso 3, osa 8	1:50	A3
Kartta 40	Dokumentointitaso 3, osa 9	1:50	A3
Kartta 41	Dokumentointitaso 3, osa 10	1:50	A3
Kartta 42	Dokumentointitaso 3, osa 11	1:50	A3
Kartta 43	Dokumentointitaso 3, osa 12	1:50	A3
Kartta 44	Dokumentointitaso 4	1:250	A3

Kartta 45	Dokumentointitaso 4, osa 1	1:50	A3
Kartta 46	Dokumentointitaso 4, osa 2	1:50	A3
Kartta 47	Dokumentointitaso 4, osa 3	1:50	A3
Kartta 48	Dokumentointitaso 4, osa 4	1:50	A3
Kartta 49	Dokumentointitaso 4, osa 5	1:50	A3
Kartta 50	Dokumentointitaso 4, osa 6	1:50	A3
Kartta 51	Dokumentointitaso 4, osa 7	1:50	A3
Kartta 52	Dokumentointitaso 4, osa 8	1:50	A3
Kartta 53	Dokumentointitaso 4, osa 9	1:50	A3
Kartta 54	Dokumentointitaso 4, osa 10	1:50	A3
Kartta 55	Dokumentointitaso 4, osa 11	1:50	A3
Kartta 56	Dokumentointitaso 4, osa 12	1:50	A3
Kartta 57	Dokumentointitaso 5	1:250	A3
Kartta 58	Dokumentointitaso 5, osa 1	1:50	A3
Kartta 59	Dokumentointitaso 5, osa 2	1:50	A3
Kartta 60	Dokumentointitaso 5, osa 3	1:250	A3
Kartta 61	Dokumentointitaso 5, osa 4	1:50	A3
Kartta 62	Dokumentointitaso 5, osa 5	1:50	A3
Kartta 63	Dokumentointitaso 5, osa 6	1:50	A3
Kartta 64	Dokumentointitaso 5, osa 7	1:50	A3
Kartta 65	Dokumentointitaso 5, osa 8	1:50	A3
Kartta 66	Dokumentointitaso 5, osa 9	1:50	A3
Kartta 67	Dokumentointitaso 5, osa 10	1:50	A3
Kartta 68	Dokumentointitaso 5, osa 11	1:50	A3
Kartta 69	Dokumentointitaso 5, osa 12	1:50	A3
Kartta 70	Dokumentointitaso 6	1:250	A3
Kartta 71	Dokumentointitaso 6, osa 1	1:50	A3
Kartta 72	Dokumentointitaso 6, osa 2	1:50	A3
Kartta 73	Dokumentointitaso 6, osa 3	1:50	A3
Kartta 74	Dokumentointitaso 6, osa 4	1:50	A3
Kartta 75	Dokumentointitaso 6, osa 5	1:50	A3
Kartta 76	Dokumentointitaso 6, osa 6	1:50	A3
Kartta 77	Dokumentointitaso 6, osa 7	1:50	A3
Kartta 78	Dokumentointitaso 6, osa 8	1:50	A3
Kartta 79	Dokumentointitaso 6, osa 9	1:50	A3
Kartta 80	Dokumentointitaso 6, osa 10	1:50	A3
Kartta 81	Dokumentointitaso 6, osa 11	1:50	A3
Kartta 82	Dokumentointitaso 7	1:250	A3
Kartta 83	Dokumentointitaso 7, osa 1	1:50	A3
Kartta 84	Dokumentointitaso 7, osa 2	1:50	A3
Kartta 85	Dokumentointitaso 7, osa 3	1:50	A3
Kartta 86	Dokumentointitaso 7, osa 4	1:50	A3
Kartta 87	Dokumentointitaso 7, osa 5	1:50	A3
Kartta 88	Dokumentointitaso 7, osa 6	1:50	A3
Kartta 89	Dokumentointitaso 7, osa 7	1:50	A3
Kartta 90	Dokumentointitaso 7, osa 8	1:50	A3
Kartta 91	Dokumentointitaso 7, osa 9	1:50	A3
Kartta 92	Dokumentointitaso 7, osa 10	1:50	A3
Kartta 93	Dokumentointitaso 7, osa 11	1:50	A3
Kartta 94	Dokumentointitaso 8	1:250	A3

Kartta 95	Dokumentointitaso 8, osa 1	1:50	A3
Kartta 96	Dokumentointitaso 8, osa 2	1:50	A3
Kartta 97	Dokumentointitaso 8, osa 3	1:50	A3
Kartta 98	Dokumentointitaso 8, osa 4	1:50	A3
Kartta 99	Dokumentointitaso 8, osa 5	1:50	A3
Kartta 100	Dokumentointitaso 8, osa 6	1:50	A3
Kartta 101	Dokumentointitaso 8, osa 7	1:50	A3
Kartta 102	Dokumentointitaso 8, osa 8	1:50	A3
Kartta 103	Dokumentointitaso 8, osa 9	1:50	A3
Kartta 104	Dokumentointitaso 8, osa 10	1:50	A3
Kartta 105	Dokumentointitaso 8, osa 11	1:50	A3
Kartta 106	Dokumentointitaso 9	1:250	A3
Kartta 107	Dokumentointitaso 9, osa 1	1:50	A3
Kartta 108	Dokumentointitaso 9, osa 2	1:50	A3
Kartta 109	Dokumentointitaso 9, osa 3	1:50	A3
Kartta 110	Dokumentointitaso 9, osa 4	1:50	A3
Kartta 111	Dokumentointitaso 9, osa 5	1:50	A3
Kartta 112	Dokumentointitaso 9, osa 6	1:50	A3
Kartta 113	Dokumentointitaso 9, osa 7	1:50	A3
Kartta 114	Dokumentointitaso 9, osa 8	1:50	A3
Kartta 115	Dokumentointitaso 9, osa 9	1:50	A3
Kartta 116	Dokumentointitaso 9, osa 10	1:50	A3
Kartta 117	Dokumentointitaso 10	1:250	A3
Kartta 118	Dokumentointitaso 10, osa 1	1:50	A3
Kartta 119	Dokumentointitaso 10, osa 2	1:50	A3
Kartta 120	Dokumentointitaso 10, osa 3	1:50	A3
Kartta 121	Dokumentointitaso 10, osa 4	1:50	A3
Kartta 122	Dokumentointitaso 10, osa 5	1:50	A3
Kartta 123	Dokumentointitaso 10, osa 6	1:50	A3
Kartta 124	Dokumentointitaso 10, osa 7	1:50	A3
Kartta 125	Dokumentointitaso 10, osa 8	1:50	A3
Kartta 126	Dokumentointitaso 10, osa 9	1:50	A3
Kartta 127	Dokumentointitaso 10, osa 10	1:50	A3
Kartta 128	Dokumentointitaso 11	1:250	A3
Kartta 129	Dokumentointitaso 11, osa 1	1:50	A3
Kartta 130	Dokumentointitaso 11, osa 2	1:50	A3
Kartta 131	Dokumentointitaso 11, osa 3	1:50	A3
Kartta 132	Dokumentointitaso 11, osa 4	1:50	A3
Kartta 133	Dokumentointitaso 11, osa 5	1:50	A3
Kartta 134	Dokumentointitaso 11, osa 6	1:50	A3
Kartta 135	Dokumentointitaso 11, osa 7	1:50	A3
Kartta 136	Dokumentointitaso 11, osa 8	1:50	A3
Kartta 137	Dokumentointitaso 11, osa 9	1:50	A3
Kartta 138	Dokumentointitaso 11, osa 10	1:50	A3
Kartta 139	Dokumentointitaso 12	1:250	A3
Kartta 140	Dokumentointitaso 12, osa 1	1:50	A3
Kartta 141	Dokumentointitaso 12, osa 2	1:50	A3
Kartta 142	Dokumentointitaso 12, osa 3	1:50	A3
Kartta 143	Dokumentointitaso 12, osa 4	1:50	A3
Kartta 144	Dokumentointitaso 12, osa 5	1:50	A3

Kartta 145	Dokumentointitaso 12, osa 6	1:50	A3
Kartta 146	Dokumentointitaso 12, osa 7	1:50	A3
Kartta 147	Dokumentointitaso 12, osa 8	1:50	A3
Kartta 148	Dokumentointitaso 12, osa 9	1:50	A3
Kartta 149	Dokumentointitaso 12, osa 10	1:50	A3
Kartta 150	Dokumentointitaso 13	1:250	A3
Kartta 151	Dokumentointitaso 13, osa 1	1:50	A3
Kartta 152	Dokumentointitaso 13, osa 2	1:50	A3
Kartta 153	Dokumentointitaso 13, osa 3	1:50	A3
Kartta 154	Dokumentointitaso 13, osa 4	1:50	A3
Kartta 155	Dokumentointitaso 13, osa 5	1:50	A3
Kartta 156	Dokumentointitaso 13, osa 6	1:50	A3
Kartta 157	Dokumentointitaso 13, osa 7	1:50	A3
Kartta 158	Dokumentointitaso 13, osa 8	1:50	A3
Kartta 159	Dokumentointitaso 13, osa 9	1:50	A3
Kartta 160	Dokumentointitaso 13, osa 10	1:50	A3
Kartta 161	Dokumentointitaso 14	1:250	A3
Kartta 162	Dokumentointitaso 14, osa 1	1:50	A3
Kartta 163	Dokumentointitaso 14, osa 2	1:50	A3
Kartta 164	Dokumentointitaso 14, osa 3	1:50	A3
Kartta 165	Dokumentointitaso 14, osa 4	1:50	A3
Kartta 166	Dokumentointitaso 14, osa 5	1:50	A3
Kartta 167	Dokumentointitaso 14, osa 6	1:50	A3
Kartta 168	Dokumentointitaso 14, osa 7	1:50	A3
Kartta 169	Dokumentointitaso 14, osa 8	1:50	A3
Kartta 170	Dokumentointitaso 14, osa 9	1:50	A3
Kartta 171	Dokumentointitaso 15	1:250	A3
Kartta 172	Dokumentointitaso 15, osa 1	1:50	A3
Kartta 173	Dokumentointitaso 15, osa 2	1:50	A3
Kartta 174	Dokumentointitaso 15, osa 3	1:50	A3
Kartta 175	Dokumentointitaso 15, osa 4	1:50	A3
Kartta 176	Dokumentointitaso 15, osa 5	1:50	A3
Kartta 177	Dokumentointitaso 15, osa 6	1:50	A3
Kartta 178	Dokumentointitaso 15, osa 7	1:50	A3
Kartta 179	Dokumentointitaso 15, osa 8	1:50	A3
Kartta 180	Dokumentointitaso 15, osa 9	1:50	A3
Kartta 181	Dokumentointitaso 16	1:250	A3
Kartta 182	Dokumentointitaso 16, osa 1	1:50	A3
Kartta 183	Dokumentointitaso 16, osa 2	1:50	A3
Kartta 184	Dokumentointitaso 16, osa 3	1:50	A3
Kartta 185	Dokumentointitaso 16, osa 4	1:50	A3
Kartta 186	Dokumentointitaso 16, osa 5	1:50	A3
Kartta 187	Dokumentointitaso 16, osa 6	1:50	A3
Kartta 188	Dokumentointitaso 16, osa 7	1:50	A3
Kartta 189	Dokumentointitaso 16, osa 8	1:50	A3
Kartta 190	Dokumentointitaso 16, osa 9	1:50	A3
Kartta 191	Dokumentointitaso 17	1:250	A3
Kartta 192	Dokumentointitaso 17, osa 1	1:50	A3
Kartta 193	Dokumentointitaso 17, osa 2	1:50	A3
Kartta 194	Dokumentointitaso 17, osa 3	1:50	A3

Kartta 195	Dokumentointitaso 17, osa 4	1:50	A3
Kartta 196	Dokumentointitaso 17, osa 5	1:50	A3
Kartta 197	Dokumentointitaso 17, osa 6	1:50	A3
Kartta 198	Dokumentointitaso 17, osa 7	1:50	A3
Kartta 199	Dokumentointitaso 17, osa 8	1:50	A3
Kartta 200	Dokumentointitaso 17, osa 9	1:50	A3
Kartta 201	Dokumentointitaso 18	1:250	A3
Kartta 202	Dokumentointitaso 18, osa 1	1:50	A3
Kartta 203	Dokumentointitaso 18, osa 2	1:50	A3
Kartta 204	Dokumentointitaso 18, osa 3	1:50	A3
Kartta 205	Dokumentointitaso 18, osa 4	1:50	A3
Kartta 206	Dokumentointitaso 18, osa 5	1:50	A3
Kartta 207	Dokumentointitaso 18, osa 6	1:50	A3
Kartta 208	Dokumentointitaso 18, osa 7	1:50	A3
Kartta 209	Dokumentointitaso 18, osa 8	1:50	A3
Kartta 210	Dokumentointitaso 18, osa 9	1:50	A3
Kartta 211	Dokumentointitaso 19	1:250	A3
Kartta 212	Dokumentointitaso 19, osa 1	1:50	A3
Kartta 213	Dokumentointitaso 19, osa 2	1:50	A3
Kartta 214	Dokumentointitaso 19, osa 3	1:50	A3
Kartta 215	Dokumentointitaso 19, osa 4	1:50	A3
Kartta 216	Dokumentointitaso 19, osa 5	1:50	A3
Kartta 217	Dokumentointitaso 19, osa 6	1:50	A3
Kartta 218	Dokumentointitaso 19, osa 7	1:50	A3
Kartta 219	Dokumentointitaso 19, osa 8	1:50	A3
Kartta 220	Dokumentointitaso 19, osa 9	1:50	A3
Kartta 221	Dokumentointitaso 20	1:250	A3
Kartta 222	Dokumentointitaso 20, osa 1	1:50	A3
Kartta 223	Dokumentointitaso 20, osa 2	1:50	A3
Kartta 224	Dokumentointitaso 20, osa 3	1:50	A3
Kartta 225	Dokumentointitaso 20, osa 4	1:50	A3
Kartta 226	Dokumentointitaso 20, osa 5	1:50	A3
Kartta 227	Dokumentointitaso 20, osa 6	1:50	A3
Kartta 228	Dokumentointitaso 20, osa 7	1:50	A3
Kartta 229	Dokumentointitaso 20, osa 8	1:50	A3
Kartta 230	Dokumentointitaso 21	1:250	A3
Kartta 231	Dokumentointitaso 21, osa 1	1:50	A3
Kartta 232	Dokumentointitaso 21, osa 2	1:50	A3
Kartta 233	Dokumentointitaso 21, osa 3	1:50	A3
Kartta 234	Dokumentointitaso 21, osa 4	1:50	A3
Kartta 235	Dokumentointitaso 21, osa 5	1:50	A3
Kartta 236	Dokumentointitaso 21, osa 6	1:50	A3
Kartta 237	Dokumentointitaso 21, osa 7	1:50	A3
Kartta 238	Dokumentointitaso 21, osa 8	1:50	A3
Kartta 239	Dokumentointitaso 22	1:250	A3
Kartta 240	Dokumentointitaso 22, osa 1	1:50	A3
Kartta 241	Dokumentointitaso 22, osa 2	1:50	A3
Kartta 242	Dokumentointitaso 22, osa 3	1:50	A3
Kartta 243	Dokumentointitaso 22, osa 4	1:50	A3
Kartta 244	Dokumentointitaso 22, osa 5	1:50	A3



Kartta 245	Dokumentointitaso 22, osa 6	1:50	A3
Kartta 246	Dokumentointitaso 22, osa 7	1:50	A3
Kartta 247	Dokumentointitaso 22, osa 8	1:50	A3
Kartta 248	Dokumentointitaso 23	1:250	A3
Kartta 249	Dokumentointitaso 23, osa 1	1:50	A3
Kartta 250	Dokumentointitaso 23, osa 2	1:50	A3
Kartta 251	Dokumentointitaso 23, osa 3	1:50	A3
Kartta 252	Dokumentointitaso 23, osa 4	1:50	A3
Kartta 253	Dokumentointitaso 23, osa 5	1:50	A3
Kartta 254	Dokumentointitaso 23, osa 6	1:50	A3
Kartta 255	Dokumentointitaso 23, osa 7	1:50	A3
Kartta 256	Dokumentointitaso 23, osa 8	1:50	A3
Kartta 257	Dokumentointitaso 23, osa 9	1:50	A3
Kartta 258	Dokumentointitaso 23, osa 10	1:50	A3
Kartta 259	Dokumentointitaso 23, osa 11	1:50	A3
Kartta 260	Dokumentointitaso 23, osa 12	1:50	A3
Kartta 261	Dokumentointitaso 23, osa 13	1:50	A3
Kartta 262	Dokumentointitaso 23, osa 14	1:50	A3
Kartta 263	Ryhmät	1:400	A3
Kartta 264	Rakenteita ryhmiteltyinä	1:250	A3