

# RASEBORG

## Långåmossarna

Utgrävning av en stenåldersboplats

2015



Sandgropskanten utgrävs. Från N.

FM Jan Fast

## Sammandrag

En utgrävning av den tidigkamkeramiska stenåldersboplatsen vid Långåmossarna i Raseborg (tid. Karis) aktualiserades igen sommaren 2015. Erosionen av sandgropskanten hotade delar av den östra delen av stenåldersboplatsen.

Utgrävningen organiserades som en kurs i arkeologi vid Karis Musei- och Hembygdsförening/Sällskapet Natura, i Villa Haga med de lokala scoutföreningarna, samt vid Karis-Billnäs Gymnasium och Ekenäs Gymnasium.

Vid nödutgrävningarna i maj, juni och november undersöktes resterna av en ovalformad och ca 80 cm djup stenfri gropeldstad. Sammanlagt utgrävdes ett område på ca 15 kvadratmeter. Fynden från utgrävningsområdet bestod av välbevarade och ofta rätt stora lerkärlsbitar tillhörande stilart Ka I:2, avslag av bergart och kvarts samt brända benbitar.

En del av keramikfynden tillvaratogs som sterila prover för analyser av lämningar av stärkelse och för C14 analyser.

## Innehåll

Pärm

Sammandrag

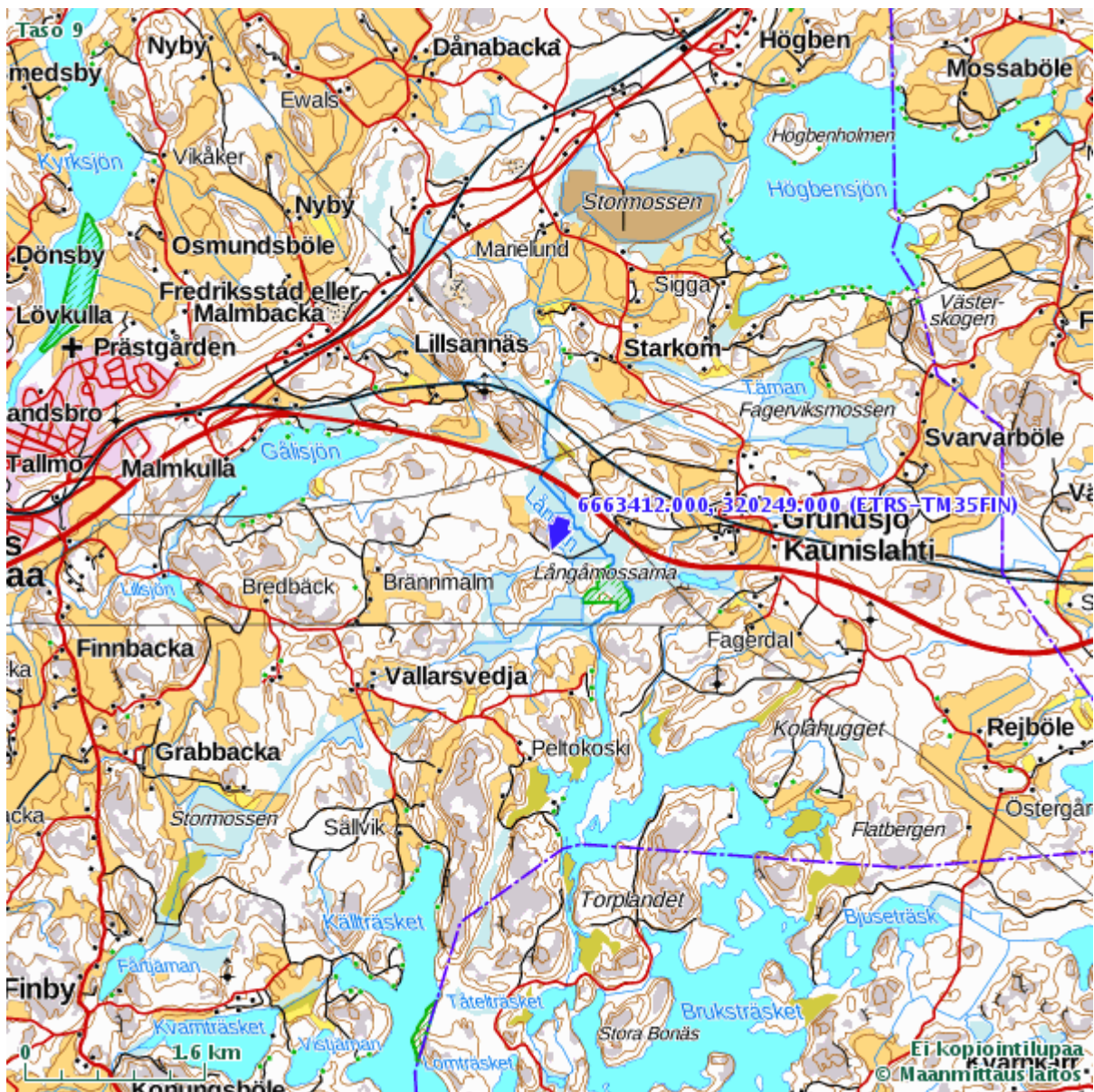
Innehåll	1
Arkiv- och registeruppgifter	2
Platskarta/utdrag ur grundkarta	3
1. INLEDNING	4
2. FORSKNINGSHISTORIA	5
3. BESKRIVNING AV UNDERSÖKNINGSOMRÅDET	6
4. UTGRÄVNINGS- OCH DOKUMENTATIONSMETODER	6
5. OBSERVATIONER OCH TOLKNINGAR	8
6. FÖREMÅLSFYND	8
7. SAMMANFATTNING	9
8. KATALOG ÖVER FOTOGRAFIER	10
8. BILDPLANSCHER	11
9. ÖVERSIKTSKARTA, OCH NIVÅ- / PROFILKARTOR	15-18

## Arkiv- och registeruppgifter

Fornlämningens namn:	RASEBORG (tid. Karis) Långåmossarna
Fornlämningstyp:	Förhistorisk boplats (yngre tidig kamkeramisk tid, snörkeramisk tid, tidig metallålder).
Kommun:	Raseborg
Fornlämningsregisternummer:	220010051
Inventeringsnummer:	51
Ledare av fältarbeten:	Jan Fast, FM
Utgrävningens finansiering:	Svenska Kulturfonden, Karis-Billnäs Gymnasium, Scouterna.
Tidpunkt för fältarbeten:	Maj/juni och oktober 2015
Utgrävd areal:	Ca. 15 kvadratmeter
Stad, by, lägenhet:	Raseborg, Kroggård, Långåmossarna
Markägare:	Karl-Göran och Krister Lindgren, Västergård/Grundsjö, 10380 Raseborg.
Grundkarta:	201408 Karis
ETRS-TM35-FIN koordinater:	N: 6663412 (centralkoordinater) E: 320249 (centralkoordinater) Z: 32-39 m.ö.h. (ca.)
Avståndsuppgifter:	4.5 km sydost från Karis medeltida kyrka
Utgrävningens fynd:	NM 40726:1-241 Fragment av slipade stenföremål, lerkärlsbitar (Ka I:2), avslag av kvarts och bergart, brända benbitar m.m. Diar. 16.2.2016.
Tidigare undersökningar:	1992 granskning Jan Fast, 1992-1994 och 2013 utgrävning Jan Fast
Tidigare fynd:	NM 27135 Boplatsfynd, NM 27634 Boplatsfynd, NM 28201 Boplatsfynd, NM 28607 Boplatsfynd, NM 29166 Boplatsfynd, NM 39739 Boplatsfynd.
Kartutdrag:	Utdrag ur grundkarta (s. 4 och 7) Boplatsen utmärkt med en blå pil på kartorna.

- Kartor: Översigtskarta över grävningssområden 1993-1994, 2013 och 2015. Nivåkartor (s. 15-17).
- Fotografier: Bildplanscher (s.11-14)
- Publikationer: Fast, Jan 1993 : Stilart I:2 i västra och mellersta Nyland. Pro Gradu avhandling vid Helsingfors Universitet.
- Fast Jan 1996: Utgrävningarna av den tidigkamkeramiska boplatsen vid Långåmossarna i Kroggård i Karis 1992-1994" i Västnyländsk Årsbok 1996 (s. 77-90).

## Kartutdrag 201408 KARIS



Kartutdrag. RASEBORG Långåmossarna, stenåldersboplatsen utmärkt med en blå pil.

## 1. INLEDNING

Stenåldersboplatsen vid *Långåmossarna i Raseborg (tid. Karis)* upptäcktes år 1992. Nödutgrävningar av den erosionshotade och eroderande sandgropskanten har tidigare utförts av undertecknad åren 1992-1994 och 2013.

I samband med ett besök till stenåldersboplatsen vid Långåmossarna hösten 2014 observerades att sandtagningen och erosionen på platsen igen framskridit till gränsen för de tidigare utgrävda områdena.

I sandgropens norra del strax öster om 2013 - års utgrävningsområde syntes ett klart avgränsat område med starkt sotfärgad sand som delvis rasat ned i sandgropen. I den nedrasade sanden påträffades stenåldersfynd (små krukbiter och små brända benbitar).

Efter konsultationer med *Göran Fagerstedt* från *Karis Musei- och Hembygdsförening*, *Sällskapet Natura* och *Karis Scouter* (Karis Gossarna och Karis Flickorna) fattades beslutet att utföra nödutgrävningar på platsen under sommaren 2015. Ekonomiskt understöd för utgrävningen erhöles även av *Svenska Kulturfonden*.

Utgrävningen organiserades i form av en kurs i arkeologi vid Karis Musei- och Hembygdsförening/Sällskapet Natura, i Villa Haga med de lokala scoutföreningarna, samt vid *Karis-Billnäs Gymnasium* och *Ekenäs Gymnasium*. På grund av att jag insjuknade allvarligt i slutet av maj, kom utgrävningen att utföras i tre etapper. Först den 11-13.5.2016. och 5-7.6.2016 och till sist den 3-4.10.2016.

Som grävare fungerade deltagarna i kursen (ett tiotal elever, 12 scouter, 10 amatörarkeologer och två lärare). Arrangörerna stod för samtliga utgrävningskostnader. Som ledare för utgrävningen fungerade undertecknad och som forskningsassistenter två arkeologiestuderanden från Helsingfors Universitet (Jimena Bigá-Iltanen och Anu Varjo).

Utgrävningen bevakades av scouternas publikation och av lokala media (artikel i tidningen *Västra Nyland* "De fann Finlands finaste skärvor" av Johan Kvarnström (publicerad: 19.05.2015).

Esbo den 13.4.2016

Jan Fast

FM

## 2. FORSKNINGSHISTORIA

Stenåldersboplatsen vid Långåmossarna upptäcktes av amatörarkeolog Lisbeth Jung (namnet fel skrivet i tidigare utgrävningsrapporter) på morsdagen år 1992.

Småskaliga men relativt fyndrika nödutgrävningar av boplatsen har förrättats under åren 1992-1994 och år 2013. På basen av resultaten från dessa utgrävningar kan boplatsen dateras till början av yngre tidig kamkeramisk tid, snörkeramisk tid och eventuellt också tidig metallålder.

Kvartsavslag har också påträffats på vändplatsen strax norr om de utgrävda områdena på en höjd av över 40 m.ö.h. Huruvida avslagen härstammar från sand som tagits från sandgropen eller bildar en egen övre och äldre fynd zon är tillsvidare oklart.

Fyndområdena från platsens olika bosättningskedan verkar ligga något avskilda från varandra. Utgrävningsresultaten från utgrävningarna av platsen på 1990-talet har publicerats i min artikel *"Utgrävningarna av den tidigkamkeramiska boplatsen vid Långåmossarna i Kroggård i Karis 1992-1994"* (Västnyländsk Årsbok 1996 s. 77-90). Utgrävningsfynden behandlas även i min *"Pro Gradu"* avhandling *"Stilart I:2 i Västra och Mellersta Nyland"* från år 1993 (Helsingfors Universitet).

Som ett resultat av nödutgrävningarna har den för markägarens vägunderhåll viktiga sandtagningen kunnat styras till de delar av sandgropen där de inte hotar boplatsen. Sandtäckt i begränsad omfattning har tillåtits och under åren även förekommit på de undersökta och bottengrävda delarna av boplatsen.

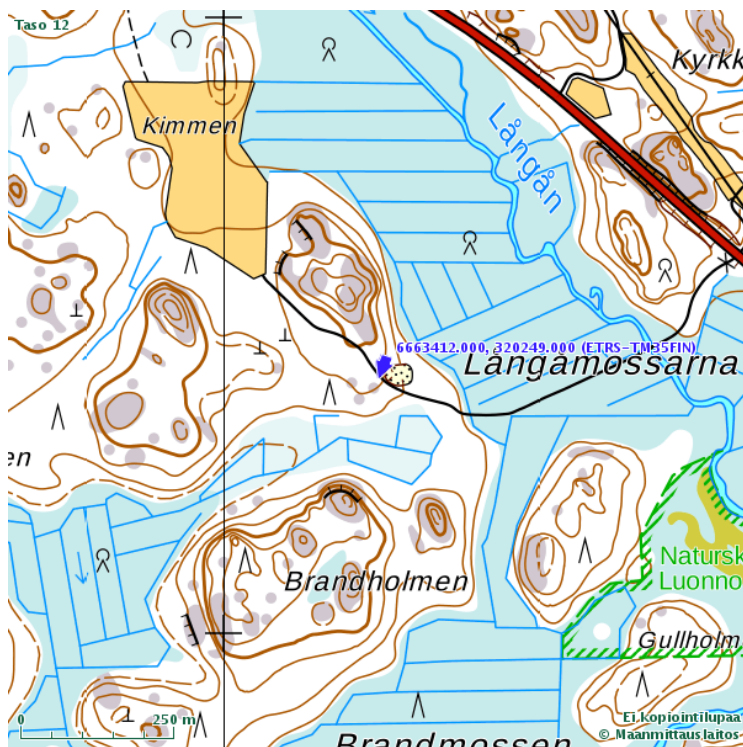
## 3. BESKRIVNING AV UNDERSÖKNINGSOMRÅDET

Stenåldersboplatsen vid Långåmossarna ligger intill och kring en privat sandgrop i Raseborgs stad, fågelvägen ca 4,5 km sydost om Karis medeltida kyrka och ca 600 m söder om stamväg 51 (Helsingfors-Hangö).

Boplatsen nås enklast via en skogsbilväg som leder från stamvägen över Långån till en äng ("Kimmen) strax norr om boplatsen. Markägaren måste nästan årligen ta sand från sandgropen för att vägen till ängen skall vara körbar. Trots vägunderhållet är vägen i sitt nuvarande tillstånd knappt körbar under våren då vattennivån i Långån stiger.

För att minska på slitaget av vägen har markägaren lagt en låst bom över vägen där den viker av från stamväg 51.





Kartutdrag. Stenåldersboplatsen vid Långåmossarna utmärkt med en blå pil på kartan.

Växtligheten på området består främst av tät granskog och undervegetationen av mossa och ris. Ställvis träder berggrunden i dagen. Jordmånen består av fin sand som lägre ned i terrängen övergår i mjåla.

Under yngre tidig kamkeramisk tid har boplatsen legat i ett skyddat läge i den dåtida innerskärgården på samma stora ö som *Lillsjöns* tidigkamkeramiska stenåldersboplats.

På endast en kilometers avstånd åt norr ligger även *Gålibacka* tidigkamkeramiska boplats som på basen av utgrävningens fynden kan vara åtminstone delvis samtida med boplatsen vid Långåmossarna.

#### 4. UTGRÄVNINGS- OCH DOKUMENTATIONSMETODER

Nödutgrävningen år 2015 inleddes med att sålla sand som rasat ned från sandgropskanten. Vid sållningen fick eleverna lära sig att identifiera boplatsfynd inför den kommande nivågrävningen. Dessa fynd tillvaratogs som lösfynd.

Ett mindre utgrävningsområde på ca 15 kvadratmeter mättes ut vid sandgropskanten och vid platsen för sotfärgningen. Grävningsområdet kunde med fogas till samma koordinatsystem som använts under de tidigare utgrävningarna 1992-1994 och år 2013.

Det tunna torvlagret grävdes med spade tills det ljusgråa urlakningslagret nåtts över hela utgrävningsområdet. Grävningen av urlaknings- och kulturlagret utfördes med murslev i 10 cm:s lager och i en kvadratmeter stora rutor. All grävd jord sållades genom ett finmaskigt såll.

Grävningen dokumenterades genom digitalfotografering och genom att rita nivåkartor. Eftersom 2015-års utgrävningsområde var bara en meter från utgrävningsområdet år 2013 och inga speciella färgningar syntes i profilen, ritades detta år inga profilkartor. Som utgrävningens fixpunkt användes samma jordfasta sten som vid utgrävningarna 1992-1994 och 2013. Fixpunktens höjd var 33,71 m.ö.h. och dess relativa avvägningstal 375.

## 5. OBSERVATIONER OCH TOLKNINGAR

Vid grävningen av lager 1 syntes ännu inga som helst spår av avvikande färgningar på utgrävningsområdet. Vid grävning av lager 2 började tydliga gråa och rödbruna färgningar synas särskilt i grävningens mittersta del i rutorna 107-110/529. Detta jämna kulturlager var rätt fyndrikt och i medeltal 15-20 cm tjockt.

Vid grävningen av platsen för sotfärgningen, i rutorna 111-114/527-528, bestod de översta tre utgrävningslagren av fin och mjuk, nästan helt ren gul sand. Först vid grävningen av lager fyra började ett område (egentligen en rand) med svart sotig och bränd sand framträda. Botten av sotfärgningen uppnåddes i lager 8 (ca 90 cm under markytan). Under sotfärgningen återfanns ren orörd och rätt grov bottensand. Området med sotig sand avgränsades tydligt från den omgivande orörda rena bottensanden och bildade en i det närmaste oval fläck eller ring som avbröts vid sandgropskanten. (se bilder AKDG 4695:6 och AKDG 4695:12, 13).

På basen av observationer av sandgropskanten och i grävningens N-S profil utgjorde den utgrävda sotfärgningen enbart resterna av en oval gropeldstad med en diameter av ca 140 x 100 cm och i det närmaste flat botten. Gropeldstaden har grävts alldeles vid strandlinjen och verkar ha fyllts igen rätt snabbt efter användningen varefter den så småningom täckts av ett lager ren strandsand (genom våg- och eller is erosion).

## 6. FÖREMÅLSFYND

Över hela det undersökta området hittades sedvanliga boplatsfynd bestående av yngre tidig kamkeramik, några enstaka fragment av slipade stenföremål, avslag av kvarts, enstaka avslag av porfyr och skiffer samt bända benbitar. Fynden var rikligast i grävningens mittersta del. Vid platsen för sotfärgningen påträffades endast ett fåtal fynd, även dessa av boplatskaraktär.

Utgrävningens föremålsfynd kan sägas vara typiska boplatsfynd från denna tidsperiod. I kulturlagret i lager 2 hittades flera förhållandevis stora bitar av yngre tidig kamkeramik. Lerkärlsbitarna tillvaratogs som sterila prover av HuK Tytti Juhola och analyserades i laboratorium för att hitta spår av stärkelse. Från några av bitarna erhöles även C14 prover.

Lerkärlsbitarna katalogiserades i fyndförteckningen som prover och är fortsättningsvis sterilt packade för eventuella kommande analyser. För att förhindra kontamination får proverna öppnas eller hanteras endast i sterila laborierutrymmen!

## **7. SAMMANFATTNING**

På stenåldersboplatsen vid Långåmossarna i Raseborg utfördes den i maj/juni och oktober en nödutgrävning av sandgropskanten och en erosionshotad sotfärgning belägen i den tidigkamkeramiska delen av boplatsoområdet. Utgrävningen genomfördes som en fältkurs i arkeologi. I utgrävningsarbetet deltog såväl arkeologi-intresserade orsbor som scouter och gymnasie-elever.

Sammanlagt undersöktes ett område på ca 15 kvadratmeter. Området innehöll fynd från yngre tidig kamkeramisk tid, främst av lerkärlsbitar (stilart Ka 1:2), några fragment av slipade stenföremål, avslag av kvarts och bergart samt brända ben.

Den sotiga sanden visade sig härstamma från vad som kan tolkas som en igenfylld snarast ovalformad gropeldstad utan stenar. Gropeldstaden har haft en närmast flat botten och varit ca ca 90 cm djup. Gropeldstadens ursprungliga diameter kunde uppskattas till ca 140 x 100 cm.

Nya utgrävningar av sandgropskanten vid platsen för den tidigkamkeramiska delen av stenåldersboplatsen bör utföras före sandtagningen kan fortsätta i sandgropens norra del. Markägaren har informerats muntligt och han ställer sig positiv till nya utgrävningar av platsen.

## KATALOG ÖVER FOTOGRAFIER

**Foto 1.** Undersökningsområdet. Från SW.

**Foto 2.** Arbetsbild, elev från Karis-Billnäs Gymnasium gräver lager 1. Från E.

**Foto 3.** Nivå 1. Rutor 111-113/528 (ovanom sotfärgningen).

**Foto 4.** Nivå 2. Färgat kulturlager i rutorna 108-110/529. Från NE.

**Foto 5.** Utgrävningsområdet vid sandgropskanten. Från S.

**Foto 6.** Arkeologiestuderande Jimena Bigá-Iltanen vid platsen för den halft nedrasade gropelstaden. Från S.

**Foto 7.** Scouter gräver lager 2. Från N.

**Foto 8.** Ka I:2 lerkärlsbit in situ före provtagning. Lager 2.

**Foto 9.** HuK. Tytti Juhola tar tillvara en lerkärlsbit. Obs. steril hantering av fyndet. Från W.

**Foto 10.** Sandgropskanten utgrävs. Från N.

**Foto 11.** Grå färgning i provdiket. Ruta , nivå 3. Från SW.

**Foto 12.** Oval sotfärgning (eldstadsrest) i sandgropskanten, i ruta 111-113/528 ,nivå 5. Från E.

**Foto 13.** Bottnen av sotfärgningen i ruta 111-113/528 grävs ut. Göran Fagerstedt till vänster.  
Från NE.

## RASEBORG Långåmossarna

Jan Fast 2015



Foto 1.

Undersökningsområdet. Från SW.



Foto 2.

Arbetsbild, elev från Karis-Billnäs Gymnasium gräver lager 1. Från E.



Foto 3.

Nivå 1. Rutor 111-113/528 (ovanom sotfärgningen).  
Från E.

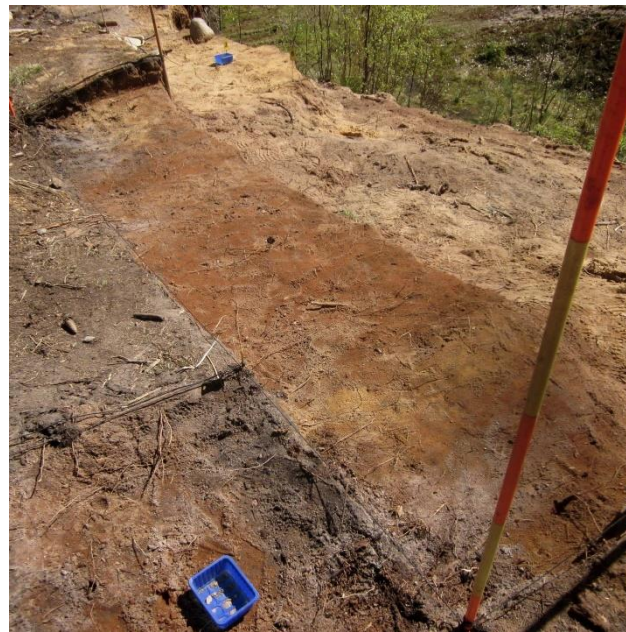


Foto 4.

Nivå 2. Färgat kulturlager i rutorna 108-110/529  
Från NE.



Foto 5.

Utgrävningsområdet vid sandgropskanten. Från S.



Foto 6.

Arkeologiestuderande Jimena Bigá-Iltanen vid platsen för den halft nedrasade gropeldstaden. Från S.

## RASEBORG Långåmossarna

Jan Fast 2015



Foto 7.  
Scouter gräver lager 2. Från N.



Foto 8.  
Ka I:2 lerkärlsbit in situ före provtagning.



Foto 9.  
HuK. Tytti Juhola tar tillvara en lerkärlsbit.  
Obs. steril hantering av fyndet. Från W.



Foto 11.  
Grå färgning i provdiket. Ruta 107/530-531, nivå  
3. Från SW.

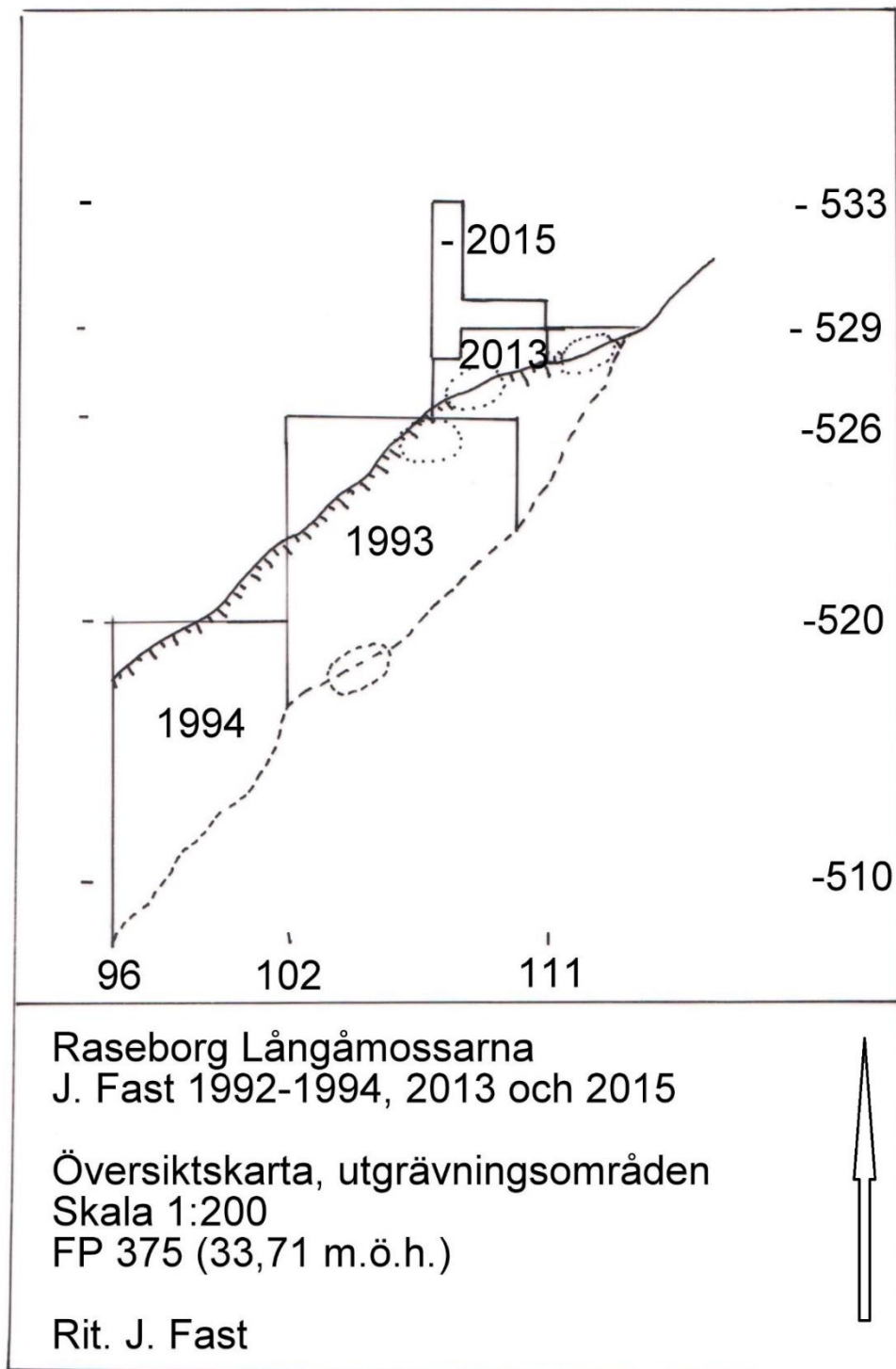
**RASEBORG Långåmossarna****Jan Fast 2015**

Foto 12.  
Oval sofärgning (eldstadsrest) i sandgropskanten  
i ruta 111-113/528. Från E.

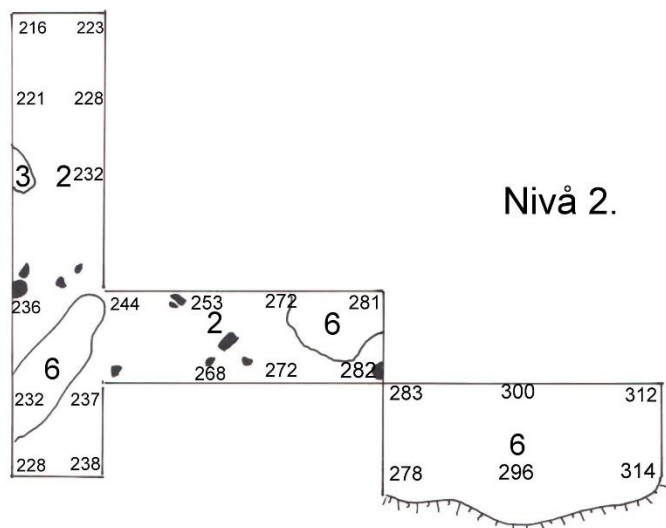
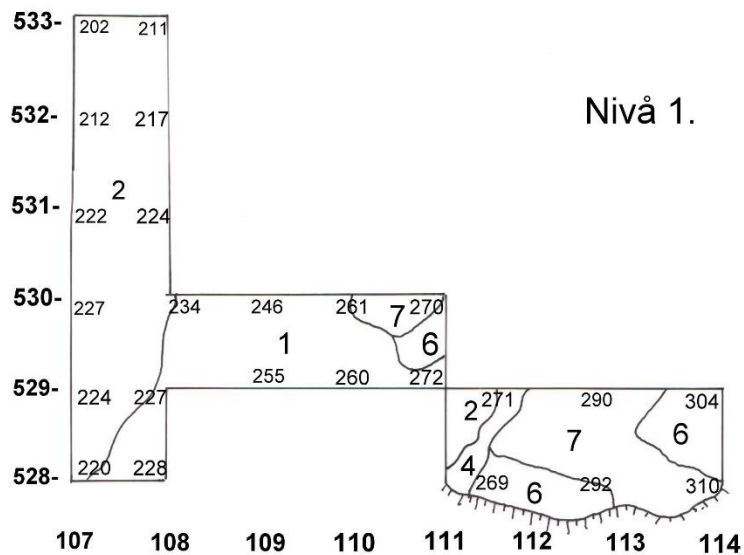


Foto 13.  
Botten av sofärgningen i ruta 111-113/528  
grävs ut. Göran Fagerstedt till vänster. Från NE.



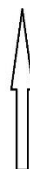


Utgrävningsområden 1993-1994, 2013 och 2015 (förminsk.)



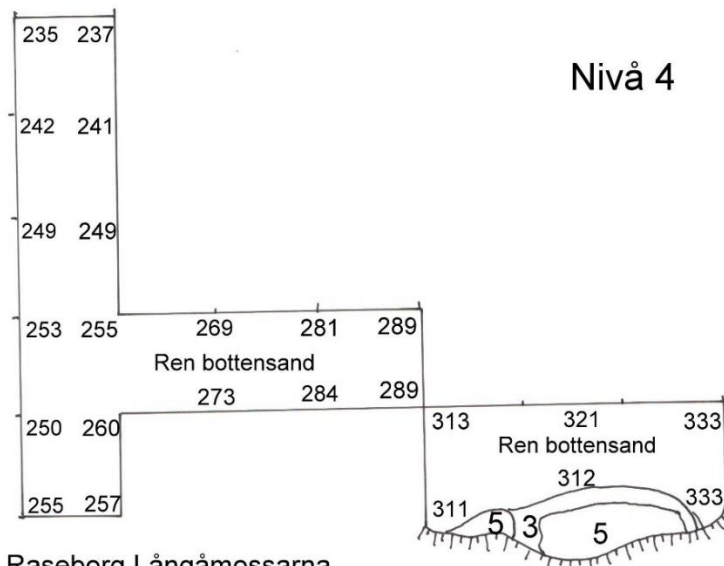
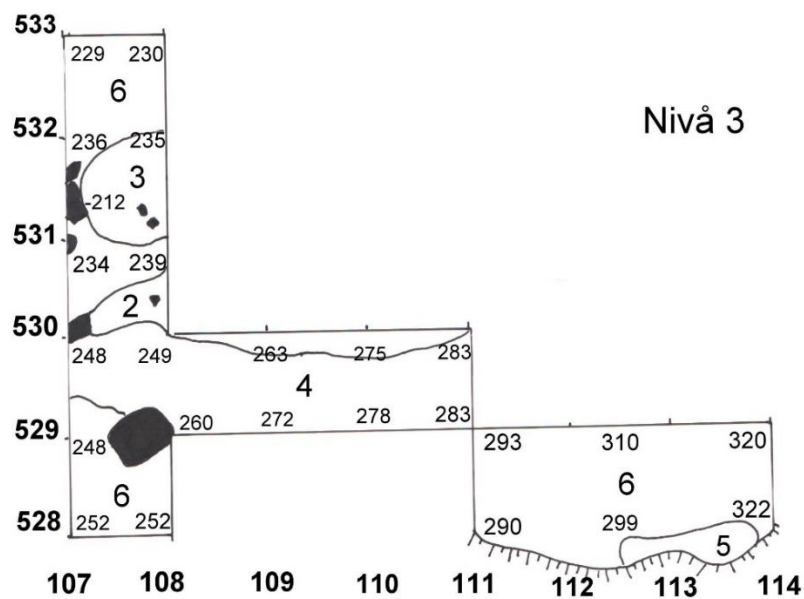
Raseborg Långåmossarna  
 J.Fast 2015  
 Skala 1:50  
 Nivåkarta, nivåerna 1 och 2  
 FP 375 (33,71 m.ö.h.)  
 Rit. J.Fast

0 1 2 3 m



### Nivåkarta (förminsk.) med teckenförklaringar

1. Stark rödbrun smutsfärgad jord
2. Rödbrun smutsfärgad jord
3. Grå smutsfärgad jord
4. Svag grå smutsfärgad jord
5. Sotig jord
6. Ren sand
7. Urlakningslager



Raseborg Långåmossarna  
 J. Fast 2015  
 Skala 1:50  
 Nivåkarta, nivåerna 3 och 4  
 FP 375 (33,71 m.ö.h.)  
 Rit. J. Fast

0 1 2 3 m



### Nivåkarta (förminsk.) med teckenförklaringar

1. Stark rödbrun smutsfärgad jord
2. Rödbrun smutsfärgad jord
3. Grå smutsfärgad jord
4. Svag grå smutsfärgad jord
5. Sotig jord
6. Ren sand
7. Urlakningslager