

TUTKIMUSRAPORTTI

HELSINKI

Suomenlinna, Susisaari B 17c tenalji von Fersen

Kevythessin kaivutöiden arkeologinen valvonta

10.10.2016



AKDG 5204:3



MUSEOVIRASTO

ARKISTO- JA TIETOPALVELUT | ARKEOLOGISET KENTTÄPALVELUT

SATU KOIVISTO

Tiivistelmä

Suomenlinnan Susisaarella tehtiin syksyllä 2016 arkeologista valvontaa tenalji von Fersenin (B17c) juhlasalin kevythissin uudistamiseen liittyvässä kaivutyössä. Tenalji von Fersenin varhaisin rakennusvaihe on 1700-luvun puolivälistä. Valvonnan tavoitteena oli selvittää, onko kaivettavalla alueella säilynyt vanhoja rakenteita tai kulttuurikerrosta. Työmaa toteutettiin konekaivun arkeologisena valvontana. Pilaantuneen maan, betonilaatan alustilan ja sadevesiputkiston asennustilan kaivutöissä paljastui ainoastaan 1900-luvun alkupuolelle ajoittuvan betonisen jätekaivon kansi. Paikalla ei havaittu arkeologisesti kiinnostavia kerrostumia tai löytöaineistoa. Valvonta saatiin päätökseen yhden työpäivän aikana.

Sisällysluettelo

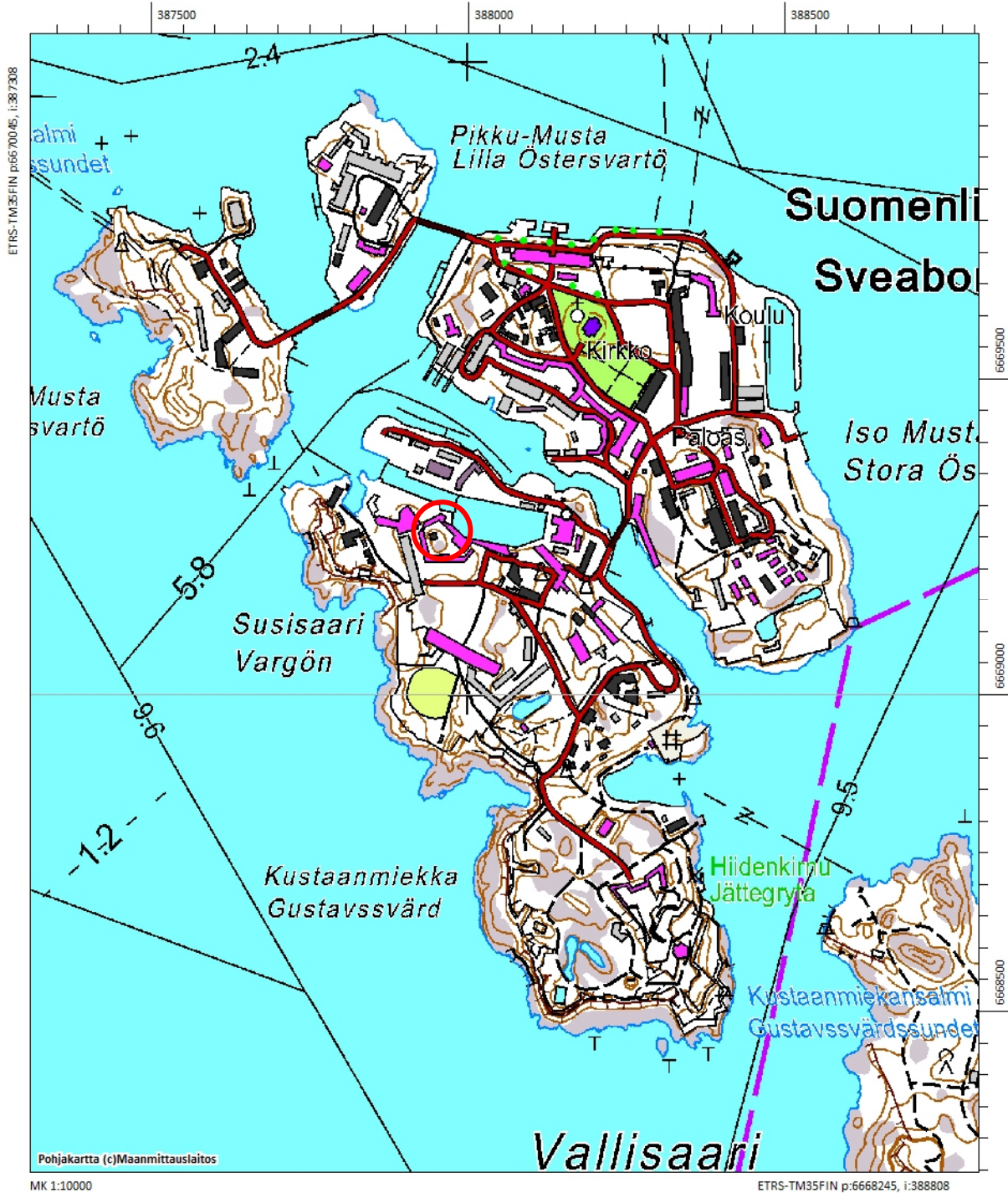
Arkisto- ja rekisteritiedot.....	2
Sijainti- ja suunnitelmakartat	3
1. Johdanto	5
2. Tutkimushistoria ja käytetty lähdeaineisto	6
3. Tutkimusalueen kuvaus ja rajaus	6
4. Arkeologinen valvonta.....	8
5. Yhteenveto	11
Lähteet ja kirjallisuus.....	11
Digitaalikuvaluettelo.....	12

Arkisto- ja rekisteritiedot

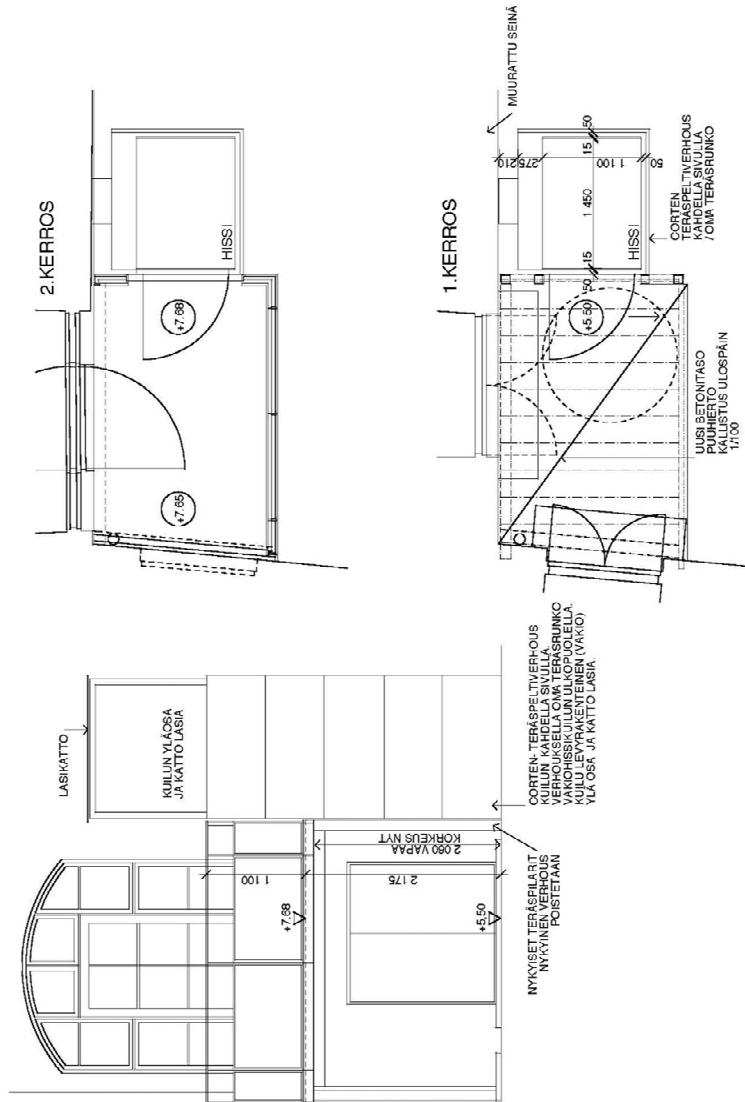
Kevythissin kaivutöiden arkeologinen valvonta

Alueen nimi:	Helsinki Suomenlinna
Tutkimuksen laatu:	valvonta
Kohde:	Suomenlinna (1000025127) Rakennus B 17c (tenalji von Fersen) FM Satu Koivisto
Kenttäyönjohtajajohtaja:	Museovirasto / Arkeologiset kenttäpalvelut ARKE
Tutkimuslaitos:	10.10.2016
Kenttäyöaika:	MV/158/05.04.01.02/2016
Tutkimusluvan nro:	muutama neliometri
Tutkitun alueen laajuus:	Suomenlinnan hoitokunta
Tutkimusten tilaaja/rahoittaja:	B 17c Suomenlinna
Tutkimusalueen lähin osoite:	L4133
TM35 karttalehti:	P: 6669268, I: 387966, z= 2–4 m mpy
Tutkimusalueen koordinaatit (ETRS-TM35FIN):	2008 Ritva Veijola-Reipas, arkeologinen selvitys
Aikaisemmat tutkimukset:	2013 Vesa Laulumaa & John Lagerstedt, kaupunkiarkeologisen selvityksen päivitys
	2015 John Lagerstedt, B 17b, arkeologinen valvonta
	Petro Pesonen 2016, B 17a7, arkeologinen valvonta
	Näiden lisäksi Suomenlinnassa on tehty runsaasti arkeologisia tarkastuksia ja valvontoja sekä maalla että veden alla linnoitussaaren edustalla
	-
Valvontaan liittyvät löydöt:	AKDG 5204:1–9
Valvontaan liittyvät digitaalikuvat:	Museoviraston arkisto, Helsinki
Alkuperäisen tutkimusraportin säilytyspaikka:	Suomenlinnan hoitokunta, Helsingin kaupungin-
Kopiot:	museo

Sijainti- ja suunnitelmap kartat



Tenalji von Fersenin sijainti Suomenlinnan Susisaarella on merkitty kartalle punaisella



HISSIPOSSO OY / SERVELIFIT V10, KUORMA 500 KG / TUPLAMOTTORI
 VITE / SUHKEIKU, J. COMAS AL-KIPPARI / HISSIPORSSI OY / 020 743 2010
 hissiporssi@hissiporssi.fi

MASEMATYÖT /
 NIICO-KAISIA / MOTTOLIO BAMBOLL FI / 0400 995 217
 ano-hissien.tuoto@bamboll.fi

SELVITETTÄVÄÄ

MAASTO
 VOIKO LASTAUSTASON ALLA MAANPINTAA ALENTÄÄ, JOS OVEA VARTEN
 MAASTON TÄSÄÄMÄKÄÄN KÄYTTÖÄ VARTEN MAASTON TÄSÄÄMÄ
 SÄDEVEDEI (KOURU + RITILÄ / INVA)

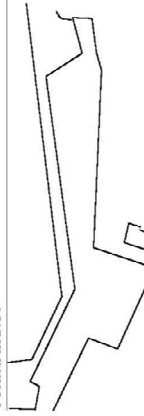
HISSI
 VAATIJKO TUPLAMOTTORI ENEMÄN TILAA HISSIKULUN JA VANHAN SEINÄN
 VAKIO-OVEN KORKEUS ON 2000 MM, PALJONKO TARVITTAAN LISÄKORKEUTTA
 OVISULKIMELLE YM (OVI AUKEMA TOISEN KERROKSEN TASON ALLE)

UUDEN
 VANHAN KOROKAJÄRJESTELMÄN KORCT. + 310 MM ON UUSI JÄRJESTELMÄ.
 25.11.2015 TEHTÄVÄKÄÄTÄ: KULUN VERHOUSJENKOKOAMUTTU KOROKAJÄRJESTELMÄ

B17c TENALJI von FERSEN

HELSINKI / 52. KAUPUNGINOSA / TOULON KYLÄ / B 17c SUOMENLINNA 00190 HELSINKI
 KORJAUS JA MUUTOS, UUSI HISSI

POHJAPIIRROS 1 / 50A
 30.10.2015



ARK 600

14818 RIVINDUJA, MESSURINEN, ARKITEHDIT SAKA VANHA, TALUITE 15 B 0556 HELSINKI PUH 4351 0317 743888 WWW.ARK600

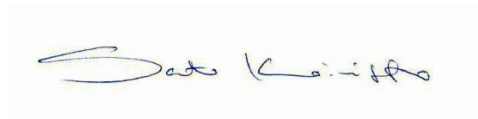
1. Johdanto

Helsingin edustalla sijaitsevan pääasiassa 1700-luvulla rakennetun Suomenlinnan merilinnoituksen Susisaarella tehtiin syksyllä 2016 arkeologista valvontaa. Tenalji von Fersenin (B 17c) juhlatilan vanha henkilönostin oli osoittautunut hankalaksi ratkaisuksi ja sen tilalle asennettiin uusi kuilullinen kevythissi, joka yhdistettiin olemassa olevaan teräsrakenteiseen parveketasoon. Vaikka Susisaaren alueella on kaivettu paljon eri rakennusprojekteissa, edellytti Museovirasto hissinvaihdon kaivutöiden tekemistä arkeologin valvonnassa. Työn tavoitteena oli selvittää, onko paikalla säilynyt fragmentteja kulttuurikerroksista tai vanhemmista rakenteista.

Juhlatilan viereinen rakennus B 17b rakennettiin vuosina 1773–1776 vanhemman bastioni Sethin kylkeen. Entisen varustuksen puolustusmuuri jäi osaksi uuden rakennuksen ulkoseinää. Rakennuksia B 17b ja B 17c erottaa toisistaan porttihilvi. Rakennuksen B 17c läntisin osa rakennettiin 1770-luvulla alusta alkaen asuinkäyttöön ja se on ollut pääosin tässä käytössä aina. Eräitä huoneita on käytetty myös varastoina ja verna. Juhlatilan korkea tiiliholvattu juhlasali on kunnostettu vuonna 1775 rakennettuun linnoituksen leipomon viljavarastoon. Rakennuksen osa kunnostettiin juhlatilaksi 1990-luvulla.

Suomenlinnan hoitokunta tilasi valvonnan Arkeologisilta kenttäpalveluilta. Kaivu- ja maansiirtotöistä vastasi IKJ-rakennus Oy ja arkeologisesta valvontaa teki Arkeologisten kenttäpalveluiden tutkija Satu Koivisto loka-kuussa 2016 yhden päivän ajan.

Helsingissä 28.4.2017



Satu Koivisto, FM

2. Tutkimushistoria ja käytetty lähdeaineisto

Suomenlinnan rakennuskantaa on selvitetty Museoviraston ja Suomenlinnan hoitokunnan vuonna 1997 julkaisemassa kirjassa *Suomenlinnan rakennusten historia*, jossa myös käsitellään Susisaaren linnoitukset B 17a–c (1997: 52–57). Museoviraston rakennushistorian osasto teki vuonna 2008 arkistotutkimuksena Suomenlinnan arkeologisen selvityksen, jonka päälähteenä käytettiin venäläisen insinöörikomennuskunnan karttamateriaaleja (Veijola-Reipas 2008). Tutkimusta täydennettiin vuonna 2013 Ruotsin vallan aikaisen Kungliga Krigsarkivetin Sveaborg-kokoelman piirustusten perusteella tehdyllä arkistonselvityksellä (Laulumaa & Lagerstedt 2013). Samalla Suomenlinnan alueella tehtiin jonkin verran maastotutkimuksia. Projektin loppuraporttiin sisältyy sekä Ruotsin että Venäjän vallan aikaisten karttojen ja piirrosten perusteella laadittu paikkatietokanta Suomenlinnan puretuista rakennuksista.

Vuonna 2015 tehtiin Susisaaren rakennusten B 17b ja B 17c (puolibastioni Hjärne ja tenalji von Fersen) edustalla arkeologista valvontaa sokkelien kuivatus- ja viemärointijärjestelmien uudistustyömaan kaivun vuoksi. Työmaa-alueen laajuus oli noin 160 m². Talon seinustan edustalla oli tehty jo aiemmin viemärointitöitä, jolloin maa-alue oli kaivettu kokonaisuudessaan auki. Valvonnassa havaittiin vain nykypäivää vanhemman kenttäkiveyksen fragmentteja, joiden rakentamisajankohtaa tai kontekstia ei pystytty selvittämään (Lagerstedt 2015). Keväällä 2016 tehtiin arkeologista valvontaa tenalji von Fersenin (B 17c) läntisimmän huoneiston alapohjan kaivutöiden yhteydessä (Pesonen 2016). Huoneen eteläseinältä paljastunut rakenne liittyi tulisijaan tai muuhun vanhempaan tukirakenteeseen. Alapohjasta löytynyt esineistö oli peräisin 1700-luvulta ja se viittasi rakennuksessa harjoitettuun suutari- ja verstaatoimintaan.

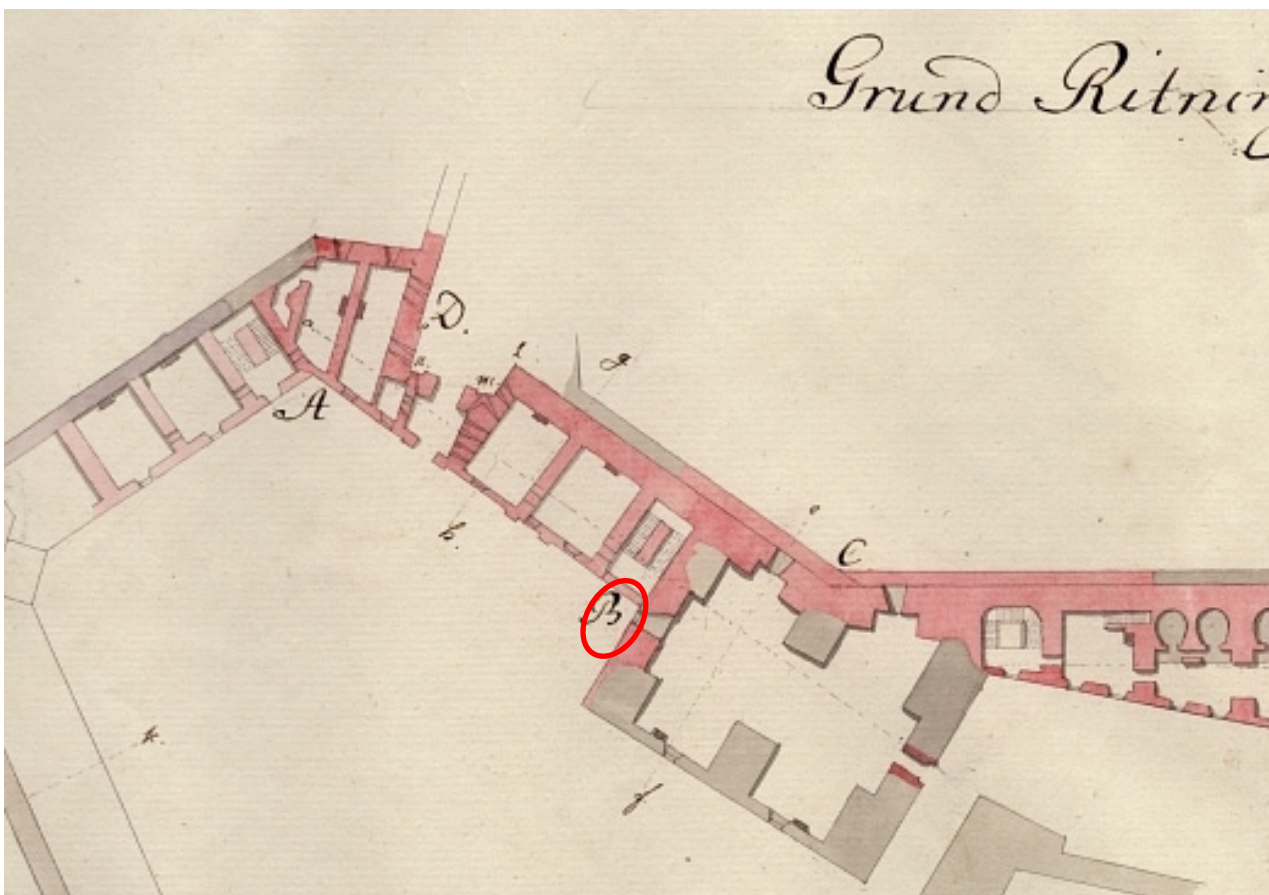
3. Tutkimusalueen kuvaus ja rajaus

Susisaaren linnoitus oli Kustaanmiekan ohella vahvimmin varustettu. Sisäkkäiset bastionirintamat suojasivat linnoituksen hallintokeskusta ja telakkaa. Tenalji von Fersenin rakennusvaiheita on selvitetty perusteellisesti Suomenlinnan rakennusten historia -teoksessa (Museoviraston rakennushistorian osasto ja Suomenlinnan hoitokunta 1997) sekä tuoreissa valvontaraporteissa (Lagerstedt 2015, Pesonen 2016). Siksi tässä käydään läpi rakennusvaiheita vain pääpiirteittäin.

Tenalji von Fersenin varhaisin rakennusvaihe ajoittuu 1750-luvun alkuun, jolloin nykyisen leipomo-osan paikalle alettiin rakentaa vesivarastorakennusta, johon oli tarkoitus kerätä Suuren Linnanpihan rakennusten katoilta kertyvä sadevesi. Vuonna 1759 alkoi telakan pumppuhuoneen rakentaminen suuren kaleerialtaan lounaisosaan. Vuoteen 1761 mennessä oli pumppuhuoneeseen louhittu kaksi kaivoa, jotka olivat yhteydessä telakka-altaisiin holvatun käytävän välityksellä. Vuonna 1773 alettiin toteuttaa uutta linnoitussuunnitelmaa, jonka mukaan vesivarastohankkeesta luovuttiin ja sen ja pumppuhuoneen väliselle alueelle, kaleerialtaan etelälaidalle, alettiin rakentaa suurta leipomorakennusta, joka valmistui pääosin vuonna 1775. Rakennus oli kaksikerroksinen ja siihen yhdistettiin myös pumppuhuone kaksikerroksiseksi korotettuna. Kerrosten yläpuolella oli avoin rintavarustuksella varustettu ampumatasanne. Rakennuksen itäpäätyyn rakennettiin telakan puolella hiekkakivin kehystetty portti. Rakennuksen toisessa kerroksessa oli työ- ja varastuhuoneita. Vuosina 1796–1802 koko rakennusta korotettiin niin, että entisestä amputasanteesta muodostui kolmas, vesikaton alla oleva ullakkokerros.

Venäläisen kauden alussa rakennus oli vanhassa käytössään, mutta 1830-luvulla ullakko muutettiin kasarmi-tiloiksi. Leipomoa käytettiin entiseen tarkoitukseen, mutta vuonna 1843 mainitaan sekä hevospumpun että jauhinmyllyn olevan pois käytöstä. Krimin sodan pommituksissa rakennuksen ylin kerros vaurioitui ja purettiin. Tämän jälkeen kerros jäi vain matalaksi ullakoksi peltikaton alle ja 1880-luvulla pumppukuilut täytettiin maalla, pumppuhuoneeseen tehtiin asfalttilattia ja sitä alettiin käyttää maneesina ampumaharjoituksia varten. Vuoden 1915 jälkeen entiseen jauhinmyllytilaan rakennettiin keskussähköasema, joka oli käytössä vielä pitkään suomalaisellakin kaudella.

Suomalaisen kauden alussa vuonna 1918 rakennus oli käytössä vankikasarmina. Sen jälkeen rakennuksessa oli mm. sukellusvenelaivaston akkulataamo ja varasto ja myöhemmin Valmet Oy:n varasto- ja versta-tila. Vuonna 1964 rakennus siirtyi Muinaistieteellisen toimikunnan hallintaan sähköpajaosastoa lukuun ottamatta. Samana vuonna syttyi tulipalo, joka tuhosi suuren osan kattorakenteista. Vuonna 1966 alettiin suunnitella rakennuksen muuttamista Muinaistieteellisen toimikunnan toimisto- ja arkistotiloiksi, ja tässä tarkoituksessa käynnistettiin purkutöitä, joiden yhteydessä myöhemmin syntyneet väliseinät, kaikki lämmitys- ja osa lattiarakenteista purettiin. Myös vanhat rappauskerrokset poistettiin. Purkutöiden yhteydessä purettiin myös pumppuhuoneeseen venäläisaijana rakennettu lattia ja aloitettiin pumppukaivojen ja vedenpoistotunnelin kaivaminen esiin. Työt saatiin päätökseen vuonna 1976 ja rakennus on 1990-luvun loppuun saakka ollut lähinnä käyttämättömänä.



Kuva 1. Yksityiskohta ruotsalaisesta kartasta vuodelta 1771. Syksyn 2016 hissien asennuspaikan kulmaus on merkitty kartalle punaisella ympyrällä.

Tenalji von Fersen kuuluu saarten arvokkaimpiin rakennuksiin, ja sen holvatut salit ovat linnoituksen komeimpia. Ensimmäisessä korjausrakennusvaiheessa vuonna 1998 suuri varasto kunnostettiin konsertti-, juhla- ja kongressitilaksi. Rakennuksen keskiosa on rakennushistoriallisesti arvokkaiden tilojen ketju, johon aputiloja ja määräysten mukaista hissiä ei tiloja pilaamatta ole voitu sijoittaa. Siksi hissi sijoitettiin rakennusrungon ulkopuolelle takapihalle volyymiltään mahdollisimman pienenä kuiluttomana nostimena (Kuva 2). Toisessa rakennusvaiheessa, talvella 1999–2000, rakennettiin saliin aputiloja.



Kuva 2. Henkilönostimen perustustyöt käynnissä juhlasalin eteläseinustalla vuonna 1998. Kuva: Suomenlinnan hoitokunta.

4. Arkeologinen valvonta

Uusi kevythissi asennettiin vanhan henkilönostimen paikalle rakennuksen lounaiskulmaukseen (Kuva 3). Kuilulle tarvittava kaivanto tehtiin noin 50 cm syvyyteen, joka kaivettiin välittömästi vanhan teräspilarirakenteen viereen (ks. suunnitelmakartta s. 4). Kohta oli ainakin kertaalleen kaivettu auki aikaisemmissa viemärintitöissä. Maaperä kaivannossa oli hiekkaa ja soraa (Kuva 4). Pilaantuneet maat (PIMA) poistettiin kaivutyön yhteydessä. Parvekkeen alapuolisen sisäänkäynnin luoteispuolen viemärikaivannosta paljastui vanhan latriinikaivon betonikansi (Kuva 5). Rakenne on 1900-luvun alusta. Tuolloin Suomenlinnan jätökset liikkivat ”valon nopeudella”, koska hevosvetoisen jätevaunun ajurin nimi oli Valo. Kaivon betonikantta paljastettiin noin 2 x 3 m alalta, jonka koillisreunaan, sisäänkäynnin puolelle, kaivettiin noin metrin syvyinen kaivanto uudelle viemärikaivolle (Kuva 6).

Kaikki kaivettu maa-aines valvotuilla alueilla oli ainakin kertaalleen kaivettua. Maaperässä oli paljon modernia jätettä: tiiltä, muovia, harjaterästä ja vanhoja putkia. Kaivannoissa tai irtomaakasoissa ei myöskään havaittu mitään vanhempaa esineistöä ja valvonta saatiin päätökseen yhden päivän aikana.



Kuva 3. Vanha henkilönostin juhlatilan kulmauksessa ennen kaivutöitä lokakuussa 2016. Kuvattu itään. Kuva: Satu Koivisto/ARKE (AKDG 5204:1).



Kuva 4. Uutta asennuspaikkaa kaivetaan rakennuksen seinän myötäisesti lounaaseen. Kuva: Satu Koivisto/ARKE (AKDG 5204:3).



Kuva 5. Vanhan latriinikaivon betonikansi paljastuu sisäänkäynnin länsipuolelta. Kuvattu kaakkoon. Kuva: Satu Koivisto/ARKE (AKDG 5204:6).



Kuva 6. Vanha viemärikaivo ja uuden asennusmonttu paljastettuna sisäänkäynnin edustalla. Kuvattu itäkaakkoon. Kuva: Satu Koivisto/ARKE (AKDG 5204:8).

5. Yhteenveto

Suomenlinnan Susisaaressa tehtiin syksyllä 2016 arkeologista valvontaa tenalji von Fersenin (B 17c) juhlasalin kevythissin uudistamiseen liittyvässä kaivutyössä. Tenalji von Fersenin varhaisin rakennusvaihe on 1700-luvun puolivälistä. Valvonnan tavoitteena oli selvittää, onko kaivettavalla alueella säilynyt vanhoja rakenteita tai kulttuurikerrosta. Työmaa toteutettiin konekaivun arkeologisena valvontana. Pilaantuneen maan, betonilaatan alustilan ja sadevesiputkiston asennustilan kaivutöissä paljastui ainoastaan 1900-luvun alkupuolelle ajoittuvan betonisen latriinikaivon kansi. Paikalla ei havaittu arkeologisesti kiinnostavia kerrostumia tai löytöaineistoa. Valvonta saatiin päätökseen yhden työpäivän aikana.

Lähteet

Kansallisarkisto, Helsinki: Venäläiset sotilasasiakirjat, venäläisen insinöörikomennuskunnan piirustusarkisto.

Kungliga krigsarkivet, Tukholma: Sveaborg-kokoelma (aineisto on käytössä digitoituna Museoviraston palvelimella).

Museoviraston arkisto, Helsinki

- Lagerstedt, John 2015. B17b, kaivutyömaan arkeologinen valvonta 2015
- Laulumaa Vesa & Lagerstedt, John 2013. Helsinki, Suomenlinna – Suomenlinnan kaupunkiarkeologisen selvityksen päivitys
- Pesonen, Petro 2016. B 17c tenalji von Fersen, alapohjan kaivutyön arkeologinen valvonta 2016
- Veijola-Reipas, Ritva 2008. Suomenlinnan arkeologinen selvitys

Painetut lähteet

Suomenlinnan rakennusten historia 1997. *Museoviraston rakennushistorian osaston julkaisuja 17*. Helsinki: Suomenlinnan hoitokunta.

Digitaalikuvaluettelo

Valokuvat on talletettu WebMusketti-järjestelmään.

Museo/osasto	Kokoelma	Alakokoelma	Kuvan numero	Kuvatyyppi	Aihe	Aiheen tarkoitus	Aiheen paikat	Aiheen aika	Valmistusaika	Tekijä	Mitat	Kuva
1. Arkisto- ja tietopalvelut/ARTI	Arkeologian kuvakokoelma	Digikuvakokoelma	AKDG5204:1	digitaalikuva	Vanha henkilöönostin juhlatilan kulumuksessa ennen kaivutöitä lokakuussa 2016. Kuvattu itään.	Valvontakuva	Susisaari, Helsinki, Suomenlinna, tenaili von Fersen	historiallinen aika	2016	kuvaaja: Satu Koivisto	3072 x 1728 pixel	
2. Arkisto- ja tietopalvelut/ARTI	Arkeologian kuvakokoelma	Digikuvakokoelma	AKDG5204:2	digitaalikuva	Vanha henkilöönostin juhlatilan kulumuksessa ennen kaivutöitä lokakuussa 2016. Kuvattu koilliseen.	Valvontakuva	Susisaari, Helsinki, Suomenlinna, tenaili von Fersen	historiallinen aika	2016	kuvaaja: Satu Koivisto	1728 x 3072 pixel	
3. Arkisto- ja tietopalvelut/ARTI	Arkeologian kuvakokoelma	Digikuvakokoelma	AKDG5204:3	digitaalikuva	Pintamaakerosten kuorminta kevyhissin asennuspaikalla. Kuvattu etelään.	Valvontakuva	Susisaari, Helsinki, Suomenlinna, tenaili von Fersen	historiallinen aika	2016	kuvaaja: Satu Koivisto	3072 x 1728 pixel	
4. Arkisto- ja tietopalvelut/ARTI	Arkeologian kuvakokoelma	Digikuvakokoelma	AKDG5204:4	digitaalikuva	Vanhaa betonikantaa paljastetaan. Kuvattu koilliseen.	Valvontakuva	Susisaari, Helsinki, Suomenlinna, tenaili von Fersen	historiallinen aika	2016	kuvaaja: Satu Koivisto	3072 x 1728 pixel	
5. Arkisto- ja tietopalvelut/ARTI	Arkeologian kuvakokoelma	Digikuvakokoelma	AKDG5204:5	digitaalikuva	Vanhjoja viemäriputkia paljastetaan rakennuksen seinustalla. Kuvattu koilliseen.	Valvontakuva	Susisaari, Helsinki, Suomenlinna, tenaili von Fersen	historiallinen aika	2016	kuvaaja: Satu Koivisto	3072 x 1728 pixel	
6. Arkisto- ja tietopalvelut/ARTI	Arkeologian kuvakokoelma	Digikuvakokoelma	AKDG5204:6	digitaalikuva	Vanhon lätriniikavon betonikansi paljastuu sisäkäynnin länsipuolella. Kuvattu kaakkoon.	Valvontakuva	Susisaari, Helsinki, Suomenlinna, tenaili von Fersen	historiallinen aika	2016	kuvaaja: Satu Koivisto	3072 x 1728 pixel	
7. Arkisto- ja tietopalvelut/ARTI	Arkeologian kuvakokoelma	Digikuvakokoelma	AKDG5204:7	digitaalikuva	Viemärikaivoa paljastetaan sisäkäynnin tuntumassa.	Valvontakuva	Susisaari, Helsinki, Suomenlinna, tenaili von Fersen	historiallinen aika	2016	kuvaaja: Satu Koivisto	3072 x 1728 pixel	
8. Arkisto- ja tietopalvelut/ARTI	Arkeologian kuvakokoelma	Digikuvakokoelma	AKDG5204:8	digitaalikuva	Vanha viemäriäivo ja uuden asennusmonttu paljastettuna sisäkäynnin edustalla. Kuvattu itäkaakkoon.	Valvontakuva	Susisaari, Helsinki, Suomenlinna, tenaili von Fersen	historiallinen aika	2016	kuvaaja: Satu Koivisto	3072 x 1728 pixel	
9. Arkisto- ja tietopalvelut/ARTI	Arkeologian kuvakokoelma	Digikuvakokoelma	AKDG5204:9	digitaalikuva	Hissikulua, viemäriputkea ja pilaantuneita maita kaivetaan rakennuksen seinustalla. Kuvattu etelään.	Valvontakuva	Susisaari, Helsinki, Suomenlinna, tenaili von Fersen	historiallinen aika	2016	kuvaaja: Satu Koivisto	1728 x 3072 pixel	