

TUTKIMUSRAPORTTI

OULU

Asemakatu ja Mäkelininkatu

Konekaivun arkeologinen valvonta
8.8.-3.9., 14.-20.9. sekä 11.10. ja 13.10.2016



AKDG5200:3



MUSEOVIRASTO
ARKEOLOGISET KENTTÄPALVELUT

Esa Mikkola ja Tiina Kuvaja

SISÄLLYSLUETTELO

Tiivistelmä.....	3
Arkisto- ja rekisteritiedot.....	4
Kohteen sijainti kartalla.....	5
1. Johdanto	6
2. Tutkimusalueen kuvaus ja historia	7
3. Arkeologisen valvonnan menetelmät ja dokumentointi.....	11
4. Havainnot	14
4.1 Rakenne 1	14
5. Löydöt.....	17
6. Yhteenvedo	18
Lähteet.....	19
Digikuvaluettelo.....	20
Poistettujen löytöjen luettelo.....	22
Rakenneluettelo	22
Yksikköluettelo	23
Matriisi.....	31
Yleiskartta valvonta-alueesta	

Tiivistelmä

Museoviraston Arkeologiset kenttäpalvelut toteutti katutöiden kaupunkiarkeologisen valvonnan Oulun Mäkelininkadun ja Asemakadun risteyksessä loppukesällä ja syksyllä 2016. Valvonta liittyi katualueiden kunnostukseen, jossa uusittiin hulevesiviemärointejä ja vesijohtojärjestelmää. Lisäksi katualueiden pinnoitus uusittiin 60 cm syvyydeltä. Valvontatyön tilasi Oulun kaupunki. Kaivutyön toteutti Oulun tekninen liikelaitos (Tekli).

Katualueen kunnostushankkeen valvontasuunnitelmaan kuului alun perin Mäkelininkadun konekaivuun valvonta Asemakadulta Hallituskadulle saakka sekä Asemakadun konekaivuun valvonta Mäkelininkadulta Koulukadulle asti. Käytännössä valvottavaksi tuli risteysalue ja Asemakadun katualuetta rautatieaseman suuntaan. Tutkimusalueella on 1600-luvulla sijainnut karttojen perusteella niittyä ja peltoa, mutta 1700-luvulla alueella oli jo kaupunkiasutusta sekä tulliaita. Tämän perusteella alue on katsottu aikaisemmissa inventoinneissa sisältävän mahdollisesti tuhoutumattomia kulttuurikerroksia ja rakenteita 1700- ja 1800-luvuilta.

Valvonnassa löydettiin merkkejä Oulun vanhaan asemakaava-alueeseen liittyvistä rakenteista ja kulttuurikerroksesta vain Asemakadulta, muutama metri Mäkelininkadun risteyksestä luoteeseen. Alueelta paljastui kaksi maahan upotettua paalua keskeltä nykyistä katulinjaa. Profiilissa erottui myös kulttuurikerrosta, josta löytyi pari palaa punasavikeramiikkaa. Tämän hankkeen kaivalue ei jatkunut löytöalueen suuntaan. Asemakadulla luoteeseen jatkuvalla alueella on todennäköisesti lisää muinaisjäännöksiä luettavia rakenteita ja kerroksia. Tulevien maanrakennus- ja saneeraustöiden yhteydessä Asemakadun arkeologiseen potentiaaliin tulee kiinnittää huomiota.

Arkisto- ja rekisteritiedot

Kaupunkikohteen arkeologinen valvonta

Tutkimuslaitos: Arkeologiset kenttäpalvelut/Museovirasto

Tutkimusten johtaja: FM Esa Mikkola

Apulaistutkija: FM Tiina Kuvaja (8.8.-3.9.2016)

Apulaistutkija: FM Pauli Haapakangas (11. ja 13.10.2016)

Kaivausapulainen: HuK Johanna Mujunen (14.-20.9.2016)

Tutkimusluvan dnro: MV/120/05.04.01.02/2016

Kenttätyöaika: 8.8.-3.9. 2016, 14.-20.9.2016 sekä 11.10 ja 13.10.2016

Tutkimusten tilaaja: Oulun kaupunki, Yhdyskunta- ja ympäristöpalvelut, Katu- ja viherpalvelut

Kunta: Oulu

Muinaisjäännöskohde: Oulun vanha asemakaava-alue, mjrek.1000006102

Tutkimusalue: Asemakadun ja Mäkelininkadun risteysalue, Mäkelininkatu risteuksen molemmin puolin pääosin risteyksestä lounaaseen, Asemakatu risteyksestä kohti rautatieasemaa noin puoliväliin korttelia

Risteysalueen koordinaatit ETRS-TM35FIN:

P=7210721

I=428334

Z=n. 9 m mpy

Alkuperäinen raportti: Museoviraston arkisto, Helsinki

Kopio: Oulun kaupunki, Pohjois-Pohjanmaan museo

Kaivauspinta-ala: n. 700 m²

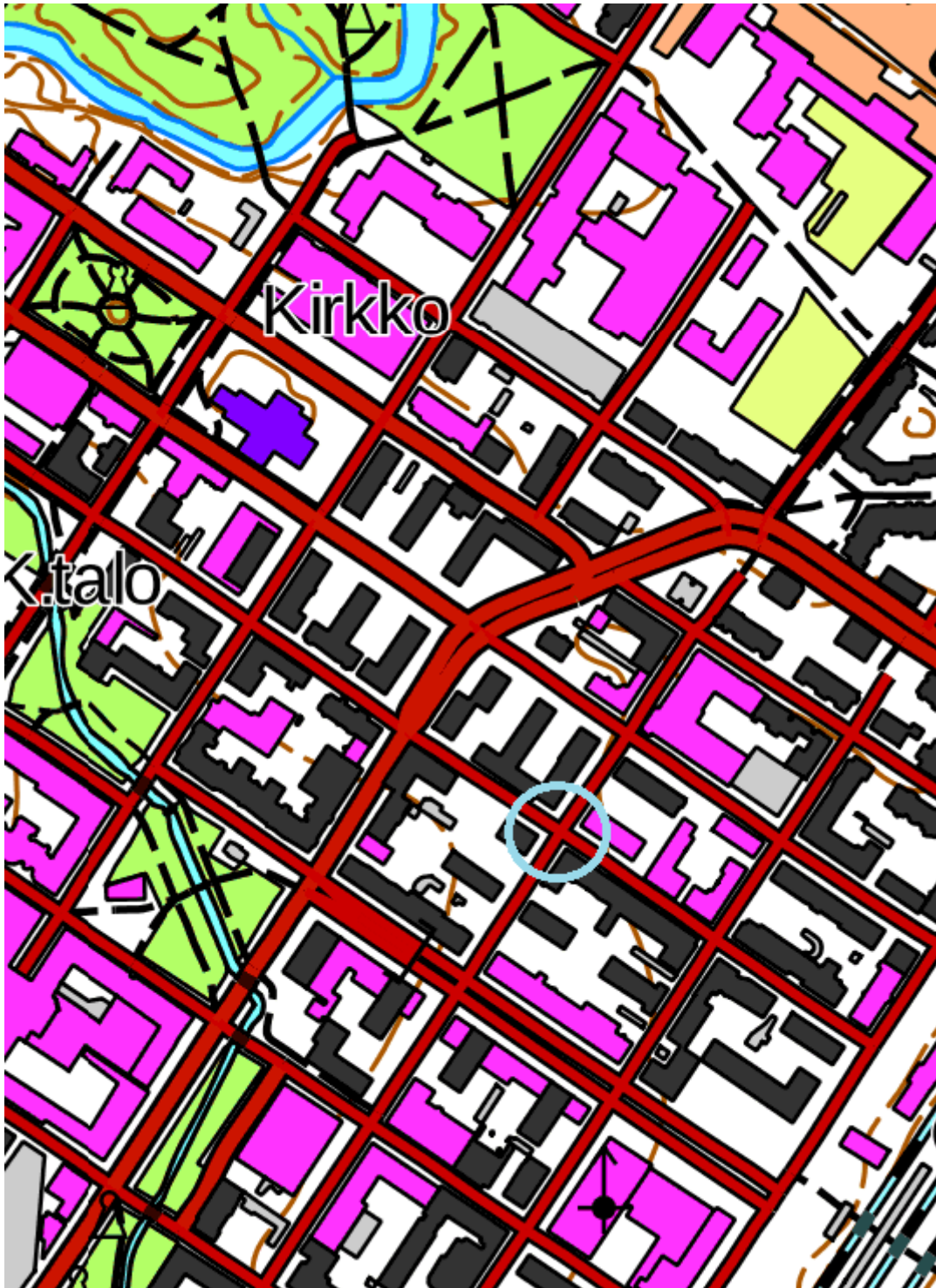
Löydöt: -

Digitaalikuvat: AKDG5200:1-25

Aikaisemmat tutkimukset: Tiia Ikonen ja Teemu Mökkönen 2002 (Oulun kaupunkiarkeologinen inventointi)

Titta Kallio-Seppä 2007 (Oulun kaupunkiarkeologisen inventoinnin päivitys).

Kohteen sijainti kartalla



Maastokartta, maanmittauslaitos. Paikkatietoikkuna.

1. Johdanto

Oulun keskusta-alueella sijaitsevilla Mäkelininkadulla ja Asemakadulla uusittiin hulevesiviemäröintiä ja vesijohtojärjestelmää. Lisäksi katualueiden pinnoitus oli tarkoitus uusida vähintään 60 cm syvyydeltä. Oulun teknisen liikelaitoksen (Tekli) toteuttama hanke sijaitsee osittain alueella, joissa todennäköisesti tai mahdollisesti on säilyneenä Oulun vanhaan kaupunkiasutukseen liittyviä kulttuurikerroksia ja rakenteita¹. Valvottu alue on kuulunut Oulun vanhaan asemakaava-alueeseen 1700-luvulta lähtien. Pohjois-Pohjanmaan museo edellytti työn aikaista valvontaa alueen muinaisjäännöspotentiaalin vuoksi.

Museoviraston Arkeologiset kenttäpalvelut toteutti alueen katutöihin liittyvän konekaivun arkeologisen valvonnan Oulun kaupungin tilauksesta. Tutkimusten vastuullisena johtajana toimi FM Esa Mikkola. Valvonta toteutettiin kolmessa eri vaiheessa. Ensimmäisen valvontajakson 8.8.-3.9.2016 maastotyöstä vastasi pääasiallisesti FM Tiina Kuvaja. Toisen valvontajakson 14.-21.9.2016 maastotyön teki HuK Johanna Mujunen. Kolmannen jakson valvonnan 11. ja 13.10.2016 toteutti FM Pauli Haapakangas. 13.10.2016 Pohjois-Pohjanmaan museon arkeologi-tutkija Mika Sarkkinen totesi sähköpostitse valvontatarpeen päättyneen Asemakadun ja Mäkelininkadun katutyömaa-alueella. FM Tiina Kuvaja on syyskuussa 2016 laatinut raportin valvontajaksostaan. Kuvajan raportti on ollut tämän tutkimuskertomuksen pohjana, mutta tutkimusten vastuullinen johtaja FM Esa Mikkola on laajentanut ja täydentänyt tutkimuskertomusta Mujusen ja Haapakankaan kuvilla ja muistiinpanoilla.

Valvonta-alueiden yhteenlaskettu koko oli noin 700 neliometriä. Tutkimusalueeseen kuuluivat Asemakadun ja Mäkelininkadun risteys, Mäkelininkatu risteuksen molemmin puolin (pääosin risteyksestä lounaaseen kohti Hallituskatua) ja Asemakatu risteyksestä kohti rautatieasemaa noin puoliväliin Koulukatuun päättyvää korttelia. Hankealue oli valvonta-aluetta laajempi. Suurin osa valvonta-alueesta oli täynnä vanhoja putki- ja kaapelikaivantoja, joiden kaivaminen oli tuhonnut alueella mahdollisesti sijainneet kerrokset ja rakenteet täysin. Asemakadulta risteuksen luoteispuolelta löydettiin kuitenkin kahden rinnakkaisen puupaalun muodostama rakenne sekä havaittiin kulttuurikerrosta kaivannon luoteisprofiilissa.

Valvonnan perusteella kaupunkiarkeologisia kerroksia näyttäisi olevan säilyneenä Asemakadulla heti Mäkelininkadun risteyksestä luoteeseen. Mikäli mainitulle alueelle suunnitellaan kajoavia toimenpiteitä, tulee muinaisjäännöksen mahdollisuus ottaa huomioon jo hyvissä ajoin ennen hankkeen toteuttamista.

Helsingissä 3.4.2017



FM Esa Mikkola

¹ Oulu – Uleåborg Kaupunkiarkeologinen inventointi, Tiia Ikonen ja Teemu Mökkönen 2002 sekä sen päivitys Titta Kallio-Seppä 2007

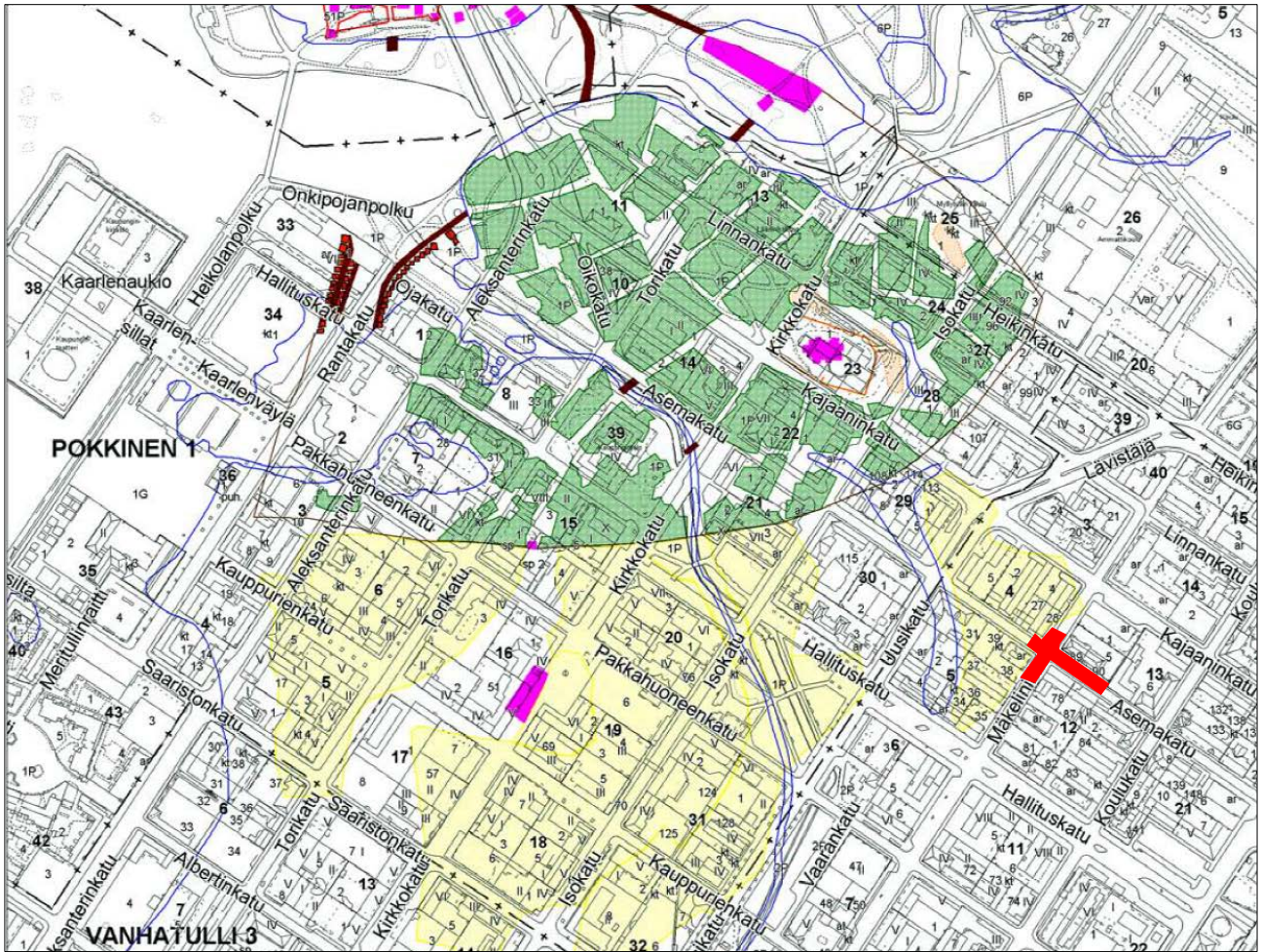
2. Tutkimusalueen kuvaus ja historia

Oulu on perustettu 1600-luvun alussa Oulujoen suuhun vanhalle kauppapaikalle. Oulun kaupungin kasvua ja kehittymistä voidaan seurata kaupunkimittausten ja niistä piirrettyjen karttojen avulla. Mittauksista ja kartoista kaksi vanhinta ovat peräisin vuosilta 1647-1648. Karttojen keskinäinen ikäjärjestys ei ole tiedossa, mutta perinteisesti Nikodemus Tessin vanhemman mittaus ja kartta on ajoitettu hieman Claes Claessonin karttaa vanhemmaksi². Oulun vanhin tarkasti ajoitettava oleva kartta on maanmittari Claes Claessonin kuninkaan käskystä vuonna 1649 mittamaa ja piirtämää. Kartassa erottuu Oulun silloinen keskusta ja sitä ympäröivät pellot ja tilat.



Claes Claessonin kartta vuodelta 1649. Oulun historialliset kartat, Oulun kaupunki.

² Kallio-Seppä 2013:13



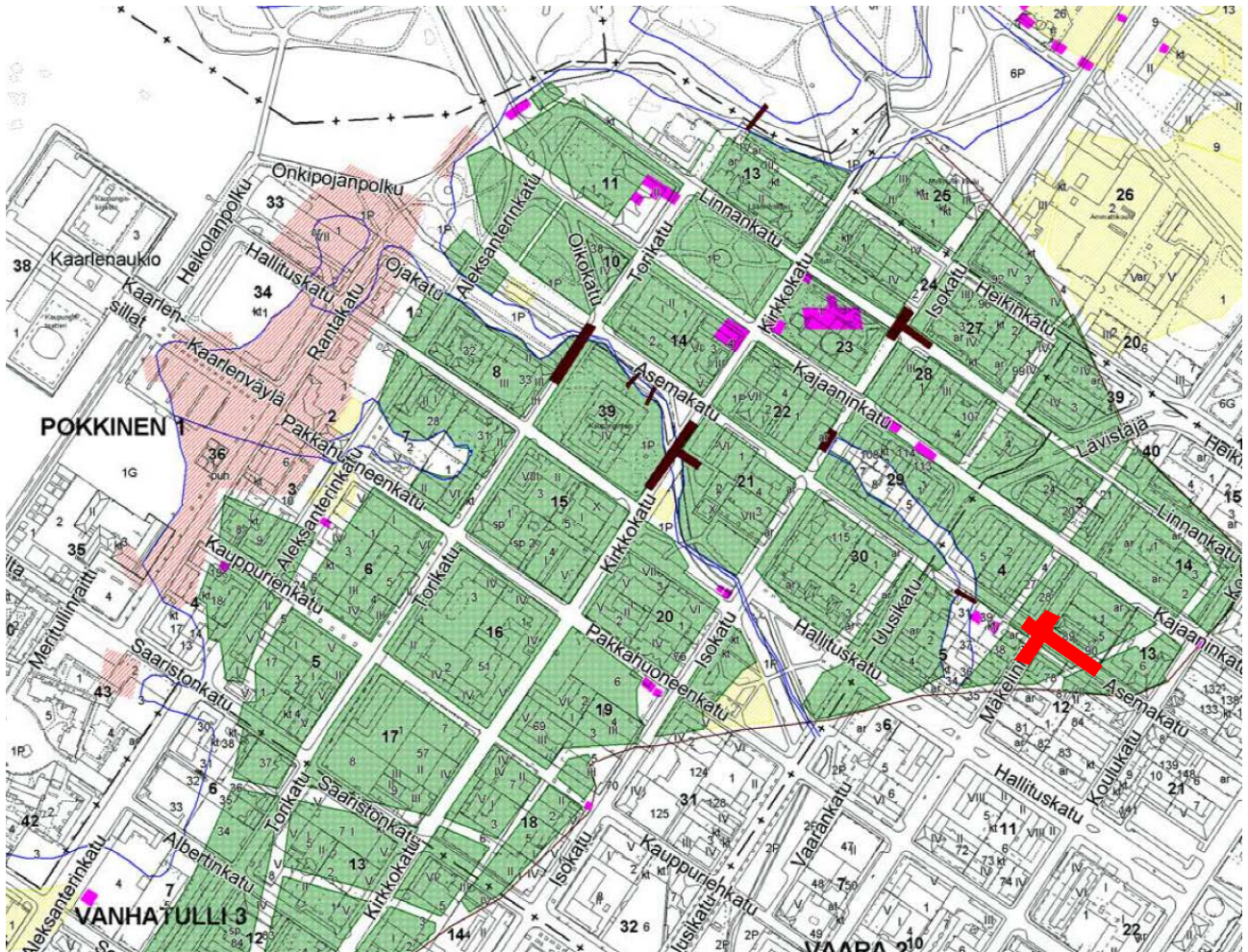
Claes Claessonin kartta vuodelta 1649 asemoituna Oulun asemakaavan päälle. Vihreä on kaupunkialuetta, keltainen peltoa (Ikonen ja Mökkönen 2002, liite 3.2). Nyt valvottu alue merkitty karttaan punaisella.

Valvottava alue sijoittuu Claessonin vuoden 1649 kartassa pääosin keskelle muokkaamatonta vainiota, joskin valvonta-alueen luoteispää on peltoa. Oletettavasti muu osa alueella oli niittyä tai laitumena.

Vuosien 1652 ja 1655 palojen jälkeen kaupungin regulointisuunnitelmiin perustuvaa uudelleenrakentamista päästiin toteuttamaan helpommin. Vuoden 1705 palon jälkeen Ouluun laadittiin asemakaavakartta, jonka tekijä ei ole tiedossa. Kartta on virheellisesti ajoitettu vuoteen 1705³, mutta se kuvaa muutamaa vuosikymmentä myöhempää kaupunkia. Kartta on säilynyt myöhempänä kopiona⁴. Tutkimusalue on tämän kartan mukaan jo kaupunkialuetta tulliaidan sisäpuolella aivan kaupunkialueen reunalla. Mikäli kartta kuvaa sittenkin isoavihaa edeltävää aikaa, olisi rakentaminen alkanut tutkimusalueella heti vuoden 1705 palon jälkeen.

³ vrt. Ikonen ja Mökkönen 2002, liitteet

⁴ Kallio-Seppä 2013:36-37



Jakob Johan Wikarin kartta vuodelta 1748 asemituna Oulun asemakaavan päälle (Ikonen ja Mökkönen 2002, liite 3.5). Nyt valvottu alue merkitty karttaan punaisella.

Isonvihan jälkeistä tilannetta ja kaupungin rakennetta kuvaa Jakob Johan Wikarin kartta vuodelta 1748. Valvottava alue sijoittuu juuri ja juuri tulliaidan sisäpuolella ja halkaisee Asemakadun suuntaisesti kolme tonttia ja yhden kadun, päättyen tulliaitaan idässä. Mäkelininkadun suuntaisesti valvottava alue kulkee yhden tontin yli. Tonttien lähistöllä on sijainnut vielä 1700-luvulla lampi. Valvotun alueen luoteispäässä Asemakadun nykyisen linjan poikki on kulkenut katulinja, jota ei enää ole. Asemakadulta löydetty paalut (R1) voivat olla tältä kadulta tontille johtaneen portin jäännöksiä.



Oulun keskustan asemakaava vuodelta 1824. Asemakaavan ovat laatineet J.A. Ehrenström ja C.L. Engel. Oulun historialliset kartat, Oulun kaupunki.

M.G. Fillmerin kartassa vuodelta 1802 (Nymansson 1a.*6/*--/a. Uleåborg, Kansallisarkisto) tutkimusalueen lähellä sijainnut lampi on vielä olemassa. Myöhemmissä kartoissa kuten yllä olevassa Ehrenströmin ja Engelin asemakaavasuunnitelmassa lampea ei enää ole. Lammen alue, joka jää osittain Asemakadun nykyisen linjan alle, voi olla tutkimuksellisesti hyvinkin mielenkiitoinen. Lammen täyttämien ja alueen otto rakennuskäyttöön on näin ollen sisällytetty vuoden 1822 kaupunkipalon jälkeiseen kaupungin uudelleenrakennussuunnitelmaan. Tällöin muodostettiin myös Mäkelininkadun ja Asemakadun nykyisinkin käytössä olevat linjaukset. Valvonta-alueella sijainneet tontit ovat todennäköisesti olleet yksityisiä koteja. Alue oli vielä 1800-luvullakin pitkään kaupungin reuna-alueita.

3. Arkeologisen valvonnan menetelmät ja dokumentointi

Valvonta toteutettiin kolmessa periodissa. Ensimmäinen ja pisin alkoi 8.8. ja päättyi 3.9.2016. Siitä vastasi FM Tiina Kuvaja. Tällöin kaivutyöt keskittyivät Asemakadun ja Mäkelininkadun risteysalueelle. Seuraava valvontaperiodi toteutui 14.-20.9.2016, jolloin risteysalueen valvonnan toteutti HuK Johanna Mujunen. Kolmantena periodina voidaan pitää kaivutöiden valvontoja Asemakadulla 1.10. ja 13.10.2016. Tällöin valvonnasta vastasi FM Pauli Haapakangas.

Valvonta eteni työmaan etenemistahdin mukaan (ks. yleiskartta). Alue oli ongelmallinen arkeologisen valvonnan kannalta, sillä risteysalue oli useaan kertaan avattu ja alueella sijaitti lukuisia moderneja kaivantoja eri vuosikymmeniltä. Aluetta halkoivat mm. kaukolämpöputki, useat viemäri- ja hulevesiputket, päävesijohto, neljä kaivoa, useat palopostit sekä useat sähkö- ja puhelinkaapelit, jotka hankaloittivat alueen avaamista. Monin paikoin maan avaaminen lyhyissä pätkissä ja tasona todettiin olevan liian riskialtista, sillä piirustukset olemassa olevista maanalaisista rakenteista olivat vain suuntaa-antavia. Tasokaivun sijasta kaivinkone kaivoi aluksi syvän kuopan keskelle risteystä kaivon yhteyteen, josta konekaivu eteni pääosin murtamalla kaivurin kauhalla kuopan seinämää, niin että irtonainen maa-aines mureni kaivetun kuopan pohjalle ja josta se siirrettiin kuorma-autoon kuljetettavaksi muualle. Arkeologisen valvonnan kannalta tämä ei ole paras menetelmä muinaisjäännösten ja kulttuurikerrosten havainnointiin, sillä moderni ja sekoittunut maa-aines peittää herkästi kaiken muun näkyvistä. Tämän vuoksi konekaivun valvoja kävi usein erikseen lapioidessa profiilin esiin ja tarkistamassa irronnutta maa-ainesta, vaikka konekaivun yhteydessä ei varsinaisesti ollut paljastunutkaan silmillä havaittavasti mitään erityistä.

Kaivuun edistyminen dokumentoitiin kirjallisesti ja osin kuvaamalla, vaikka yhtä poikkeusta lukuun ottamatta alueelta ei paljastunut mitään arkeologista mielenkiintoa herättäviä kohteita tai saatu talteen löytöjä. Dokumentoinnissa kentällä käytettiin pääilmansuuntia asemakaavan mukaisesti, vaikka asemakaava ei ole pääilmansuuntien mukainen. Mäkelininkatu on dokumentissa kuvattu kulkevan pohjois-etelä-suunnassa, ja vastaavasti Asemakatu itä-länsisuunnassa. Tätä järjestelmää on käytetty johdonmukaisesti koko valvonnan ajan kirjallisessa dokumentoinnissa. Todellisuudessa Mäkelininkatu kulkee pikemminkin koillisesta lounaaseen ja Asemakatu vastaavasti luoteesta kaakkoon. WebMuskettiin luetteloiduissa valokuvissa on kuitenkin käytetty oikeita maantieteellisiä ilmansuuntia.

Tutkimuksissa noudatettiin stratigrafista dokumentointimenetelmää. Kun konekaivussa paljastui rakenneosia, kaivu pysäytettiin ja rakenneosat otettiin paremmin esiin lapioiden ja lastoin, minkä jälkeen ne dokumentoitiin sanallisesti, valokuvoin ja takymetrillä mittaamalla. Mittaamisessa avustivat Oulun kaupungin mittamiehet. Havaitut kulttuurikerrokset dokumentoitiin sanallisesti ja valokuvoin. Käytetty koordinaatisto on Oulun kaupungin käyttämä ETRS89 / ETRS-GK26 –koordinaatisto. Kaikki korkeusmitat ovat N2000-järjestelmässä.

Kaivannot täytettiin sekä kaivannoista pois kaivetulla sekoittuneella maalla, että paikalle tuodulla puhtaalla hiekalla. Kaivojen kohdalle ja tarvittaessa myös vesi- ja hulevesiputkien alle ja päälle laitettiin jonkin verran hiekkaa ja sepeliä.

Kentällä talteen otettujen löytöjen puhdistuksen ja luetteloinnin teki apulaistutkija Tiina Kuvaja, joka myös kuvasi ja luetteli löydöt. Löytöjä ei ole liitetty Kansallismuseon kokoelmiin. Kunkin valvontaan osallistuneen henkilön vastuulla oli yksikköluettelointi ja kaivauspäiväkirjan pitäminen. Tiina Kuvaja on vastannut myös tämän raportin luonnoksen kirjoittamisesta heti kenttätöosuuden jälkeen.



AKDG5200:1. Yleiskuva katutöiden aloittamisesta ja alueen avaamisesta kaivinkoneella. Kuvattu kaakosta 9.8.2016. Kuva Tiina Kuvaja/Arkeologiset kenttäpalvelut

Elokuun jälkeen toteutetuissa valvonnoissa ei havaittu mitään arkeologisesti merkittävää eikä saatu talteen Kansallismuseon kokoelmiin liitettäviä löytöjä. Syyskuun puolivälin valvonnan aikana täytemaasta löydettiin vain pahoin lahonnutta puuta sekä yksi eläimen luu. Löytöjä ei otettu talteen. Lokakuussa ei saatu talteen lainkaan löytöjä. Lokakuussa toteutettu valvonta oli sää- ja valaistusolosuhteiden osalta hieman hankalampi kuin aiemmat periodit, sillä kaivutyöt aloitettiin aamulla vielä pimeään aikaan.



AKDG5200:3. Yleiskuva valvonta-alueesta, joka oli täynnä vanhoja kaivantoja, putkia ja kaapeleita. Kuvattu lounaasta 18.8.2016. Kuva Tiina Kuvaja/Arkeologiset kenttäpalvelut



AKDG5200:13. Auki kaivettu alue Asemakadulla. Kuvattu kaakosta kohti Mäkelininkadun risteystä 11.10.2016. Kuva Pauli Haapakangas/Arkeologiset kenttäpalvelut

4. Havainnot

4.1 Rakenne 1

Valvotun alueen mahdolliset kulttuurikerrokset ja rakenteet olivat tuhoutuneet aikaisempien saneeraus- ja maanrakennustöiden yhteydessä. Ainoa poikkeus tähän oli Asemakadulla heti risteysalueen luoteispuolella havaittu paalurakennelma (R1). Avattu alue ei kuulunut alkuperäisiin suunnitelmiin avattavista alueista. ja Asemakadulle kaivettiin noin 6 x 5 metrin kokoinen luiska helpottamaan kaivinkoneen ulottumista risteysalueen keskelle. Aluetta avatessa oli heti ilmeistä, että maakerrokset tässä kohden aluetta poikkesivat muusta risteysalueesta, sillä jo heti asfaltin alaisen täytömaan yhteydessä esille tuli merkkejä vanhasta katukiveyksestä. Muutamia vanhoja kiilakiviä oli jäänyt kadunrakennuksen yhteydessä täytekerrokseen. Tämän kerroksen alla maa oli selkeästi värjäätynyttä kulttuurikerrosta, jossa ei kaivuun yhteydessä kuitenkaan heti havaittu rakenteita tai löytöjä kahta keramiikan palasta lukuun ottamatta. Nämäkin löydöt löytyivät alueen eteläpuoleisesta profiilista dokumentoinnin yhteydessä, kun alue oli jo melkein kaivettu kaivinkoneen luiskan tarvitsemaan syvyyteen.



Rakenteen R1 sijainti merkitty oranssilla ympyrällä. Karttaan ovat merkitty myös suhteelliset ilmansuunnat, kuten niitä on dokumentoinnissa käytetty pois lukien WebMuskettiin viedyt kuvat.

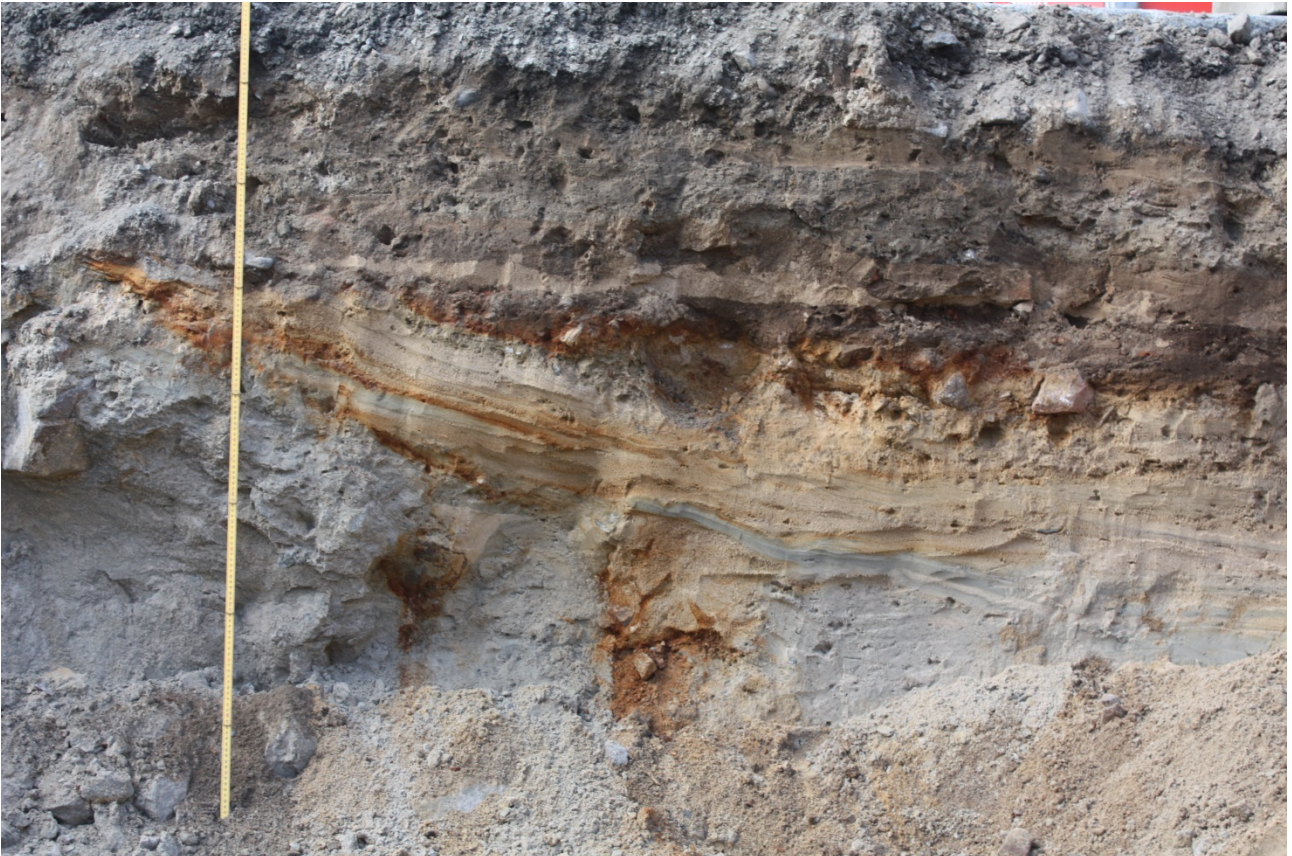
Havaittu rakenne tuli esiin aivan liuskan rakentamisen lopulla Asemakadun länsiprofiilista, kohdasta johon konekaivualue päättyi. Profiilista paljastui kaksi paalunsijaa paaluineen. Rakenne sai dokumentoinnissa tunnuksen R1. Eteläpuoleinen paalu (paalu A) repeytyi kaivuun yhteydessä irti alkuperäisiltä sijoiltaan ja huonon kuntonsa vuoksi hajosi puusilpuksi. Paalu A jätti kuitenkin selkeästi erottuvan paalukuopan profiiliin joka oli dokumentoitavissa. Pohjoisenpuoleinen paalu (paalu B) säilyi alkuperäisellä sijallaan ja oli mahdollista dokumentoida *in situ*. Paalusta B yritettiin ottaa dendrokronologinen ajoitusnäyte, mutta puu hajosi sahattaessa palasiksi. Rakenne 1 dokumentoitiin kuvin, muistiinpanoin ja takymetrimittauksella.



AKDG5200:6. Rakenne 1. Oikeanpuoleinen paalu B paikoillaan kuopassaan (L2), vasemmalla paalu A:n kuoppa L1. Kuva otettu kaakosta 26.8.2016. Kuva Tiina Kuvaja/Arkeologiset kenttäpalvelut

Alueen ylin stratigrafinen yksikkö oli 10–13 cm paksuinen SY0, joka sisältää asfaltin ja sen alaisen sepeli- ja murskekerroksen. Sen alla oli SY4, 20 cm paksuinen tummanruskea sekoittunut ja vaihteleva täytekerros, jossa oli jäänteitä vanhasta katukiveyksestä. Kerroksen SY4:n alla oli SY7, vaalea silttinen muokattu pinta, jonka voi arvella olevan ensimmäinen ei-moderni kerros. Kerroksen paksuus vaihteli välillä 14–18 cm. SY7 alla erottuu kulttuurikerros SY6, joka oli alueen itäpäässä vain sentin paksuinen, mutta leveni selkeästi erottuvaksi kerrokseksi paalujen luona alueen länsipäädystä. Paalujen välissä kerros oli jo 20 cm paksuinen. Muodoltaan yksikkö työntyi kiilamaisesti alaspäin. Yksikön SY06 yläreuna erottui profiilissa tasaisesti noin 50 cm kadun pinnasta, mutta alareuna syveni länteen päin siirryttäessä. Kerros myös muuttui monimuotoisemmaksi länteen päin: siinä missä itäpuolinen osa kerroksesta oli homogeenistä ruskeaa hiilen, tiilen ja luunsekaista maata, kerroksen kasvaessa länteen päin voitiin havaita heikosti erottuvan 1-2 cm paksuisen harmaanruskeamman siltinsekaisen kerroksen sijaitsevan roskaisemman, orgaanisemman ja tummanruskean kerroksen päällä. Valvonnan aikana kerros luokiteltiin kuitenkin yhtenäiseksi yksiköksi

käytännöllisyyden vuoksi, sillä kerrokset erosivat toisistaan laadultaan vain hyvin vähän ja olivat toisiinsa sekoittuneita. On todennäköistä, että kerrokset ovat syntyneet samana aikana, mutta niihin on kohdistunut erilaista käyttöä. Paalujen kuopat ulottuivat koskemattomaan pohjamaahan SY5 (vaalea, karkea hiekka jossa on punaisia juonteita). SY5 alla sijaitsee vielä SY3, erittäin kivinen ja tiivis pohjamoreeni jota esiintyy koko työmaa-alueella. Alue rajautui kadun pohjoisella puolella moderniin yli kolme metriä syvään kaapelikaivantoon, joka jatkuu länteen kadun suuntaisesti.



AKDG5200:5. Asemakadun lounaisreunan profiilin luontaisia ruostehiekkakerroksia. Näiden päällä ohuelti kulttuurikerrosta sekä täyttökerroksia. Kuvattu koillisesta 26.8.2016. Kuva Tiina Kuvaja/Arkeologiset kenttäpalvelut

Paalut itsessään eivät puhkaisseet kulttuurikerros SY6:sta vaikka ulottuivatkin siihen, joten SY6 voi olettaa syntyneet ainakin osittain paalutuksen jälkeen. Paalut sijaitsivat toisistaan 55 cm päässä. Koko paalurakenne kattoi kaivantojen ulkoreunat mukaan laskien noin 90 cm levyisen alueen. Paalun A jättämä kuopan (L1) halkaisija oli ylhäältä 50 cm ja alhaalta 19 cm. Kuopan kokonaissyvyys oli 55 cm. Kuten mainittua, kaivanto leikkaa pohjamaata ja paalun A voi arvella olleen upotettuna maahan alun perin noin 35 cm syvyydessä. Kuopan pohjan reunamilla on aseteltu erikokoisia luonnonkiviä 15 cm paksuudelta. Nämä ovat ilmeisesti toimineet paalun tukena. Sama kivirakenne toistuu paalu B:n kohdalla.

Paalu B oli dokumentoitavissa *in situ* ja on oletettavaa, että konekaivun yhteydessä tuhoutunut paalu A oli piirteiltään samankaltainen, koska paalun B jättämä kaivanto L2 oli yleisiltä piirteiltään identtinen L1:n kanssa. Paalu B oli n. 40 cm pituinen, ja halkaisijaltaan n. 20 cm. Alkuperäismitat ovat oletettavasti olleet

suuremmat, sillä paalu oli poistettaessa ja dokumentoitaessa pahoin lahonnut ja rapistunut. Muodoltaan paalu oli molemmista päistä tylppä paaluhirsi. Paalu B sijaitsee sille kaivetussa kuopassa (L2), joka oli rakenteeltaan samantyyppinen L1:n kanssa. L1 oli pituudeltaan 48 cm, alaosastaan halkaisijaltaan 20 cm ja yläosasta 45 cm. Kuopan pohjalla oli ilmeisesti paalun tukena erikokoisia luonnonkiviä samoin kuin L1:ssä. L2 pohja on samassa syvyydessä L1:n kanssa, kuopan yläosa vastaavasti ulottuu kulttuurikerrokseen (SY6) saakka, mutta ei puhkaise sitä.

Paalujen kuopista otettiin dokumentoinnin yhteydessä neljä takymetrin mittauspistettä, jotka ovat seuraavat (ETRS-GK26):

L1 kuopan pohja

X=7212849.054m

Y= 475443.756m

Z= 8.788m

L1 kuopan yläreuna

X= 7212849.054m

Y= 475443.756m

Z= 9.186m

L2 kuopan pohja

X= 7212849.776m

Y= 475444.381m

Z= 8.702

L2 kuopan yläreuna

X= 7212849.776m

Y= 475444.381m

Z= 9.061

Katualuetta ei avattu pidemmälle luoteeseen, joten paalujen kuuluminen laajempaan rakennekokonaisuuteen jää toistaiseksi arvoitukseksi. Paalut voivat liittyä mm. kadulta tontille tuovaan porttiin tai tonttia rajaavaan aitaan. Ne voivat myös kuulua rakennuksen rakennusosiin. Samanlaisia paalunsijoja dokumentoitiin Oulun Liiketalon tontin kaivaukselta kesällä 2016.

5. Löydöt

Valvonnan ensimmäisen periodin aikana saatiin vain kolme löytöä paalurakennelman yhteydestä. Löydöt olivat kaksi palaa lasitettua punasavikeramiikkaa sekä yksi ruostunut naula. Löytöjä on mahdotonta ajoittaa tarkasti. Löydöt tulivat kulttuurikerroksesta SY6, joten ne ajoittuvat aikaisintaan 1700-luvulle, jolloin paikalla oli ensimmäiset kaupunkirakennukset. Varsinkaan ruostunut rautanauula ei anna paljoakaan informaatiota. Kerroksesta löydetty keramiikkakappaleet kuuluvat muotonsa puolesta samaan esineeseen. Sirpaleet ovat 3 x 5 cm kokoisia ja kaarevia. Sirpaleet istuvat yhteen ja ovat mahdollisesti osa kahvaa. Pinta on lasitettu vihreäksi.



Punasavikeramiikan sirpaleet joissa on vihreää lasitetta. Paloja ei liitetty Kansallismuseon kokoelmiin.

6. Yhteenveto

Arkeologisessa valvonnassa Mäkelininkadun ja Asemakadun kaivutöissä ei havaittu muinaisjännöksiksi laskettavia rakenteita lukuun ottamatta kahdesta paalusta muodostuvaa rakennetta. Paalurakenne löytyi Asemakadulla Mäkelininkadun risteysalueen luoteispuolelta työmaa-alueen uloimmasta reunasta, jonne alkuperäisen suunnitelman mukaan ei ollut tarkoitus avata aluetta. Paalurakennetta on vaikea ajoittaa löytöjen vähäisyyden vuoksi, mutta koska alueella oli kaupunkiasutusta vasta 1700-luvulta lähtien, on oletettava varhaisimman mahdollisimman rakentamisajankohdan olleen 1700-luvun alkupuolella. Paaluja peittävä kulttuurikerros on ainakin osittain syntynyt vasta paalujen asentamisen jälkeen. Kulttuurikerros ei ole moderni, sillä se sijaitsee vanhan katukiveyksen sekä muokatun maakerroksen alla. Tästä voi olettaa kulttuurikerroksen ajoittuvan todennäköisesti ainakin vuoden 1822 paloa vanhemmaksi. Vähäisen löytömäärän vuoksi paalurakenteelle on vaikea antaa tarkempaa ajoitusta, mutta se lienee 1700-luvulta. Paalurakenne jäi avatun alueen reunaan ja on vaikea sanoa kuuluuko se isompaan rakennekokonaisuuteen. Kulttuurikerroshavaintojen perusteella Asemakadun alla on todennäköisesti vielä jäljellä tuhoutumattomia rakenteita. Kadun eteläreunalla kerrokset saattavat olla paksumpia. Koko muu valvottava alue oli tuhoutunut täysin aikaisempien kaivutöiden seurauksena.

Lähteet

Oulun historialliset kartat: <http://www.ouka.fi/oulu/kadut-kartat-ja-liikenne/oulunhistorialliset-kartat>

Tiia Ikonen ja Teemu Mökkönen 2002. Oulu – Uleåborg. Kaupunkiarkeologinen inventointi. Museovirasto. Rakennushistorian osasto.

Titta Kallio-Seppä 2007. Oulu – Uleåborg Kaupunkiarkeologisen inventoinnin päivitys. Museovirasto. Rakennushistorian osasto.

Titta Kallio-Seppä 2013. *Kosteutta, puuta ja vallankäyttöä – arkeologinen näkökulma Oulun kaupungin julkisen tilan kehittymiseen 1600-luvulta 1820-luvulle*. Studia Archaeologica Septentrionalia 6. Rovaniemi.

Digikuvaluettelo

Kuvan numero	Aihe	Valmistusaika	Tekijä
AKDG5200:1	Yleiskuva katutöiden aloittamisesta ja alueen avaamisesta kaivinkoneella. Kuvattu kaakosta.	9.8.2016	kuvaaja: Tiina Kuvaja
AKDG5200:2	Yleiskuva valvonta-alueesta. Kuvattu lounaasta.	12.8.2016	kuvaaja: Tiina Kuvaja
AKDG5200:3	Yleiskuva valvonta-alueesta, joka oli täynnä vanhoja kaivantoja, putkia ja kaapeleita. Kuvattu lounaasta.	18.8.2016	kuvaaja: Tiina Kuvaja
AKDG5200:4	Esillä mahdollista kulttuurikerrosta (SY6) puhtaan pohjamaan (SY5) ympäröimänä. Tilanne kaivinkoneen kauhan jäljiltä. Kuvattu koillisesta.	26.8.2016	kuvaaja: Tiina Kuvaja
AKDG5200:5	Asemakadun lounaisreunan profiilin luontaisia ruostehiekkakerroksia. Näiden päällä ohuelti kulttuurikerrosta sekä täyttökerroksia. Kuvattu koillisesta.	26.8.2016	kuvaaja: Tiina Kuvaja
AKDG5200:6	Asemakadun keskeltä Mäkelininkadun luoteispuolelta löydettyt kaksi paalunsijaa paaluineen (R1). Kuvattu kaakosta.	26.8.2016	kuvaaja: Tiina Kuvaja
AKDG5200:7	Vanhan kaivannon täyttömaasta Asemakadulta löydetty eläimen luu.	16.9.2016	kuvaaja: Johanna Mujunen
AKDG5200:8	Vanhan kaivannon täyttömaasta Asemakadulta löydetty lähin täysin maatunut puu.	16.9.2016	kuvaaja: Johanna Mujunen
AKDG5200:9	Oulun kaupungin työmiehiä Asemakadun kaivannossa. Kuvattu pohjoisesta.	16.9.2016	kuvaaja: Johanna Mujunen
AKDG5200:10	Asfaltin poistoa ja täytemaan kuorintaa Best Western -hotellin edustalla Asemakatu 31:n kohdalla. Kuvattu lounaasta.	16.9.2016	kuvaaja: Pauli Haapakangas

AKDG5200:11	Asfaltin poistoa ja täytemaan kuorintaa Best Western -hotellin edustalla Asemakatu 31:n kohdalla. Kuvattu luoteesta kohti rautatieasemaa.	11.10.2016	kuvaaja: Pauli Haapakangas
AKDG5200:12	Asfaltin poistoa ja täytemaan kuorintaa Asemakadun lounaisreunalla. Alue on täysin muokattua. Kuvattu pohjoisesta.	11.10.2016	kuvaaja: Pauli Haapakangas
AKDG5200:13	Avattua aluetta Asemakadulla. Kuvattu kaakosta.	11.10.2016	kuvaaja: Pauli Haapakangas
AKDG5200:14	Konekaivua asemakadulla. Kuvattu koillisesta.	11.10.2016	kuvaaja: Pauli Haapakangas
AKDG5200:15	Konekaivun valvonta jatkuu Asemakatu 18-20 kohdalta varhain aamulla lokakuussa. Kuvattu koillisesta.	13.10.2016	kuvaaja: Pauli Haapakangas
AKDG5200:16	Avatun alueen kaakkoisprofiilia Asemakatu 31:n kohdalla. Kuvattu luoteesta.	13.10.2016	kuvaaja: Pauli Haapakangas
AKDG5200:17	Avatun alueen profiilia Asemakatu 31:n kohdalla. Kuvattu lännestä.	13.10.2016	kuvaaja: Pauli Haapakangas
AKDG5200:18	Avatun alueen profiilia Asemakatu 31:n kohdalla. Kuvattu lounaasta.	13.10.2016	kuvaaja: Pauli Haapakangas
AKDG5200:19	Avatun alueen profiilia Asemakatu 31-33 kohdalla. Kuvattu lounaasta.	13.10.2016	kuvaaja: Pauli Haapakangas
AKDG5200:20	Avatun alueen profiilia Asemakatu 31-33 kohdalla. Kuvattu lounaasta.	13.10.2016	kuvaaja: Pauli Haapakangas
AKDG5200:21	Avatun alueen profiilia Asemakatu 31-33 kohdalla. Kuvattu etelästä.	13.10.2016	kuvaaja: Pauli Haapakangas
AKDG5200:22	Työkuva. Asemakadun kaivaminen etenee kohti rautatieasemaa. Kuvattu luoteesta.	13.10.2016	kuvaaja: Pauli Haapakangas
AKDG5200:23	Työkuva. Asemakadun kaivaminen etenee kohti rautatieasemaa. Kuvattu luoteesta.	13.10.2016	kuvaaja: Pauli Haapakangas
AKDG5200:24	Asemakadulle lapiolla tehty koepisto. Pelkkää täytemaata. Kuvattu luoteesta.	13.10.2016	kuvaaja: Pauli Haapakangas
AKDG5200:25	Asemakadulle lapiolla tehty koekuoppa, jossa kivimursketta ja täytemaakerroksia. Kuvattu etelästä.	13.10.2016	kuvaaja: Pauli Haapakangas

Poistettujen löytöjen luettelo

Alue	Yksikkö	Päämateriaali	Laji	Kuvaus	Kpl.	Mitat cm.	Paino g.
Asemakatu	SY6	Punasavikeramiikka		Vihreäksi lasitettua punasavikeramiikkaa	2	4 x 3 cm	39.2
Asemakatu	SY6	Rauta	Naula	Ruostunut naula	1	3,4 x 1 cm	13.7

Rakenneluettelo

Rakennenro: 1

Rakennusmateriaali: Puu

Alue: Asemakadun ja Mäkelininkadun risteyksen läntinen alue Asemakadulla

Koko: 90 x 55 cm

Suunta: Etelä-pohjoinen

Kaivaustapa: Lasta, lapio, kaivinkone
pyöröpuu

Rakennusmateriaalin ominaisuus: Työstetty

Rakennusmateriaalin koko: Paalujen koko noin 20 x 40 cm, halkaisija 20 cm

Rakennustekniikka: -

Tulkinta: Tukipuita tuntemattomalle rakenteelle

Kuvaus: Kaksi paalua vierekkäin omilla kaivetuissa kuopissaan. Paalujen tukena kuoppien pohjalla luonnonkiviä. Paalu A tuhoutui aluetta avatessa, paalu B oli muodoltaan tylppä, yläosastaan katkaistu pyöristetty hirsi. Koska aluetta ei avattu kokonaan on vaikea sanoa kuuluvatko paalut laajempaan kokonaisuuteen.

Ajoitusarvio: 1700–1850-luku?

Stratigrafia

Yllä: SY7 **Alla:** SY5 **Samanaikainen kuin:** -

Liittyy yksikköön: Mahdollisesti liittyy osittain SY6

Liittyy rakenteeseen: -

Liittyy kaivantoon:

-

Yksikön leikkaama: -

Löydöt: -

Kartat: -

Näytteet: -

Päiväys: 16.9.2016

Täytti: Tiina Kuvaja

Yksikköluettelo

Yksikkönumero: 0 **Yksikön tyyppi:** Kadun päällyste

Alue: Mäkelininkadun ja Asemakadun risteys

Laajuus: Koko alue

Paksuus: 20–30 cm

Kaivaustapa: Kaivinkone

Kerroskoostumus

Päämaalaji: Asfaltti **Pääsekoite:** -

Muut sekoitteet: -

Kerroksen ominaisuudet: Kadun päällyste ja sen alaiset täyterrokset

Homogeenisuus/ainেসosien jakautuminen: Homogeeninen

Kerroksen väri: -

Yksikön raja: -

Häiriöt: -

Kaivannon muoto tasossa: -

Kaivannon muoto profiilissa: -

Kerrostyyppi: ks. kuvaus

Kuvaus: Katua peittävä asfaltti/noppakivikerros jonka alla on sepeliä, kivituhkaa sekä kivimurskettä.

Ajoitusarvio: 1900- ja 2000-luku

Stratigrafia

Yllä: -

Alla: SY1, SY4

Samanaikainen kuin: -

Liittyy rakenteeseen: -

Liittyy kaivantoon: -

Kaivanto täyttynyt: -

Leikkaa yksiköitä: -

Yksikköä leikkaa: -

Löydöt: -

Kartat: -

Näytteet: -

Päiväys: 16.9.2016

Täytti: Tiina Kuvaja

Yksikkönumero: SY1 **Yksikön tyyppi: Maakerros**

Alue: Mäkelininkadun ja Asemakadun risteys

Laajuus: Risteysalue ja Mäkelininkatu

Paksuus: 20–60 cm

Kaivaustapa: Kaivinkone

Kerroskoostumus

Päämaalaji: Keskikarkea hiekka **Pääsekoite:** Multa

Muut sekoitteet: Kivi < 8 cm

Kerroksen ominaisuudet: Löyhä, pehmeä

Homogeenisuus/ainesosien jakautuminen: Homogeeninen

Kerroksen väri: Tumman harmaanruskea

Yksikön raja: Selkeä

Häiriöt: Lukuisia moderneja kaivantoja

Kaivannon muoto tasossa: -

Kaivannon muoto profiilissa: -

Kerrostyyppi: Täyttömaa

Kuvaus: Kadun rakennekerros, tasauserros

Ajoitusarvio: 1900- ja 2000-luku

Stratigrafia

Yllä: SY0

Alla: SY2

Samanaikainen kuin: -

Liittyy rakenteeseen: -

Liittyy kaivantoon: -

Kaivanto täyttynyt: -

Leikkaa yksiköitä: -

Yksikköä leikkaa: -

Löydöt: -

Kartat: -

Näytteet: -

Päiväys: 16.9.2016

Täytti: Tiina Kuvaja

Yksikkönumero: SY2 **Yksikön tyyppi: Maakerros**

Alue: Mäkelininkadun ja Asemakadun risteys

Laajuus: Risteysalue ja Mäkelininkatu

Paksuus: 30–150 cm

Kaivaustapa: Kaivinkone

Kerroskoostumus

Päämaalaji: Keskikarkea hiekka **Pääsekoite:** -

Muut sekoitteet: -

Kerroksen ominaisuudet: Löyhä

Homogeenisuus/ainesosien jakautuminen: Homogeeninen

Kerroksen väri: Vaalea, keltainen

Yksikön raja: Selkeä

Häiriöt: Lukuisia moderneja kaivantoja

Kaivannon muoto tasossa: -

Kaivannon muoto profiilissa: -

Kerrostyyppi: Täyttömaa

Kuvaus: Vaaleaa, tasalaatuista hiekkaa jota on käytetty alueella laajasti täyttömaana

Ajoitusarvio: 1900- ja 2000-luku

Stratigrafia

Yllä: SY1

Alla: SY3

Samanaikainen kuin: -

Liittyy rakenteeseen: -

Liittyy kaivantoon: -

Kaivanto täyttynyt: -

Leikkaa yksiköitä: -

Yksikköä leikkaa: -

Löydöt: -

Kartat: -

Näytteet: -

Päiväys: 16.9.2016

Täytti: Tiina Kuvaja

Yksikkönumero: SY3 **Yksikön tyyppi: Maakerros**

Alue: Mäkelininkadun ja Asemakadun risteys

Laajuus: Koko alue

Paksuus: > 200 cm

Kaivaustapa: Kaivinkone

Kerroskoostumus

Päämaalaji: Savi **Pääsekoite:** Luonnonkivet

Muut sekoitteet: -

Kerroksen ominaisuudet: Tiivis

Homogeenisuus/ainenosien jakautuminen: Homogeeninen

Kerroksen väri: Harmaa

Yksikön raja: Selkeä

Häiriöt: -

Kaivannon muoto tasossa: -

Kaivannon muoto profiilissa: -

Kerrostyyppi: Luonnollinen kerros

Kuvaus: Pohjamoreeni

Ajoitusarvio: -

Stratigrafia

Yllä: SY1, SY5

Samanaikainen kuin: -

Kaivanto täyttynyt: -

Löydöt: -

Kartat: -

Näytteet: -

Alla: -

Liittyy rakenteeseen: -

Leikkaa yksiköitä: -

Liittyy kaivantoon: -

Yksikköä leikkaa: -

Päiväys: 16.9.2016

Täytti: Tiina Kuvaja

Yksikkönumero: SY4 **Yksikön tyyppi: Maakerros**

Alue: Risteyksen lounaiskulmasta ja Asemakatua länteen päin

Laajuus: Koko alue

Paksuus: 20–60 cm

Kaivaustapa: Kaivinkone

Kerroskoostumus

Päämaalaji: Keskikarkea hiekka **Pääsekoite:** Multa, mukulakivet (ns. kiilakivet)

Muut sekoitteet: Tiilenpalat, hiili

Kerroksen ominaisuudet: Löyhä

Homogeenisuus/ainenosien jakautuminen: Epätasainen

Kerroksen väri: Mustanruskea

Yksikön raja: Selkeä

Häiriöt: -

Kaivannon muoto tasossa: -

Kaivannon muoto profiilissa: -

Kerrostyyppi: Kadun alainen tasoitekerros

Kuvaus: Sekoittunut maa jossa on jäänteitä vanhemmasta kadunpinnasta ja kulttuurikerroksesta. Toiminut samantyyppisenä kadun pohjarakennekerroksena kuin SY1.

Ajoitusarvio:

Stratigrafia

Yllä: SY0

Alla: SY7

Samanaikainen kuin: SY1

Liittyy rakenteeseen: -

Liittyy kaivantoon: -

Kaivanto täyttynyt: -

Leikkaa yksiköitä: -

Yksikköä leikkaa: -

Löydöt: -

Kartat: -

Näytteet: -

Päiväys: 16.9.2016

Täytti: Tiina Kuvaja

Yksikkönumero: SY5 **Yksikön tyyppi: Maakerros**

Alue: Risteyksen lounaiskulmasta ja Asemakatua länteen päin

Laajuus: Koko alue

Paksuus: 40–100 cm

Kaivaustapa: Kaivinkone

Kerroskoostumus

Päämaalaji: Keskikarkea hiekka **Pääsekoite:** -

Muut sekoitteet: -

Kerroksen ominaisuudet: Tiivis

Homogeenisuus/ainesosien jakautuminen: Homogeeninen

Kerroksen väri: Vaalea, keltainen hiekka jossa on punaisia rantuja

Yksikön raja: Selkeä

Häiriöt: -

Kaivannon muoto tasossa: -

Kaivannon muoto profiilissa: -

Kerrostyyppi: Luonnollinen kerros

Kuvaus: Pohjamaa

Ajoitusarvio: -

Stratigrafia

Yllä: SY6

Alla: SY3

Samanaikainen kuin: -

Liittyy rakenteeseen: R1

Liittyy kaivantoon: -

Kaivanto täyttynyt: -

Leikkaa yksiköitä: -

Yksikköä leikkaa: L1, L2

Löydöt: -

Kartat: -

Näytteet: -

Päiväys: 16.9.2016

Täytti: Tiina Kuvaja

Yksikkönumero: SY6 **Yksikön tyyppi: Maakerros**

Alue: Risteyksen lounaiskulmasta ja Asemakatua länteen päin

Laajuus: Koko alue

Paksuus: 1-20 cm

Kaivaustapa: Kaivinkone

Kerroskoostumus

Päämaalaji: Multa, keskikarkea hiekka **Pääsekoite:** Luu, hiili, tiilenpalat

Muut sekoitteet: Määrittelemätön orgaaninen aines

Kerroksen ominaisuudet: Tiivis, tahmea

Homogeenisuus/ainenosien jakautuminen: Epätasainen

Kerroksen väri: Tummanruskea

Yksikön raja: Selkeä

Häiriöt: -

Kaivannon muoto tasossa: -

Kaivannon muoto profiilissa: -

Kerrostyyppi: Muu (ks. kuvaus)

Kuvaus: Idästä länteen päin kiilamaisesti kasvava kulttuurikerros. Yläreuna tasaisesti 60 cm syvyydellä kadunpinnasta. Kerroksen alareuna uppoaa alas päin.

Ajoitusarvio: 1700–1820-luku?

Stratigrafia

Yllä: SY7

Alla: SY5

Samanaikainen kuin: -

Liittyy rakenteeseen: R1

Liittyy kaivantoon: -

Kaivanto täyttynyt: -

Leikkaa yksiköitä: -

Yksikköä leikkaa: L1, L2

Löydöt: Kaksi palaa punasavikeramiikkaa, rautanaula

Kartat: -

Näytteet: -

Päiväys: 16.9.2016

Täytti: Tiina Kuvaja

Yksikkönumero: SY7 **Yksikön tyyppi: Maakerros**

Alue: Risteyksen lounaiskulmasta ja Asemakatua länteen päin

Laajuus: Alueen länsipäädyssä

Paksuus: 14–18 cm

Kaivaustapa: Kaivinkone

Kerroskoostumus

Päämaalaji: Hieno hiekka, keskikarkea hiekka

Pääsekoite: -

Muut sekoitteet: -

Kerroksen ominaisuudet: Tiivis

Homogeenisuus/ainesosien jakautuminen: Homogeeninen

Kerroksen väri: Harmaanvalkoinen hiekka

Yksikön raja: Melko selkeä profiilissa

Häiriöt: -

Kaivannon muoto tasossa: -

Kaivannon muoto profiilissa: -

Kerrostyyppi: Muu (ks. kuvaus)

Kuvaus: Muokattu maakerros, profiilissa kerroksen yläreuna on epätasainen tavalla jonka voisi liittää lapion tai kuokan jälkiin

Ajoitusarvio: -

Stratigrafia

Yllä: SY4

Alla: SY6

Samanaikainen kuin: -

Liittyy rakenteeseen: -

Liittyy kaivantoon: -

Kaivanto täyttynyt: -

Leikkaa yksiköitä: -

Yksikköä leikkaa: -

Löydöt: -

Kartat: -

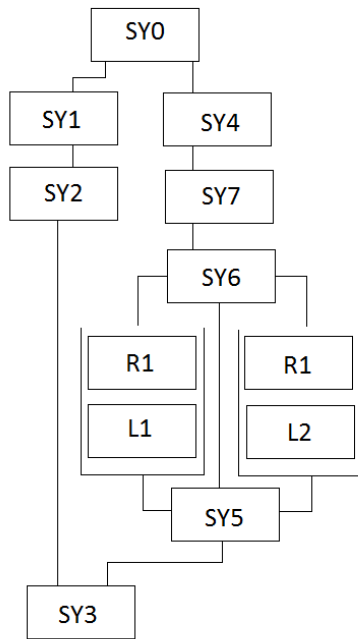
Näytteet: -

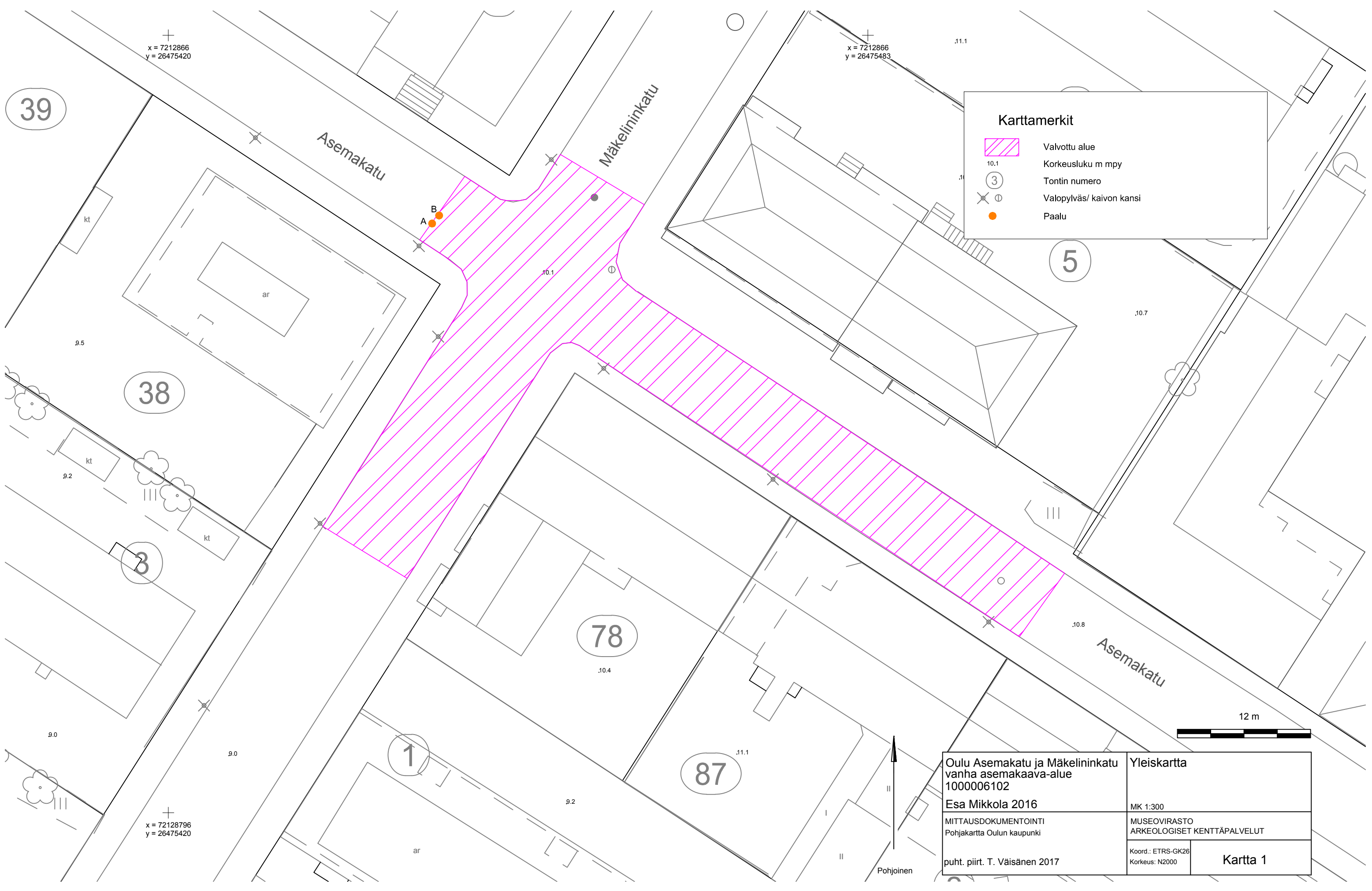
Päiväys: 16.9.2016

Täytti: Tiina Kuvaja

Matriisi

Laatinut Tiina Kuvaja 2016





x = 7212866
y = 26475420

x = 7212866
y = 26475483

39

38

5

78


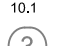


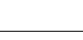
87

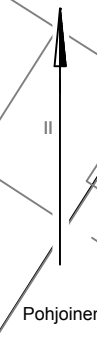
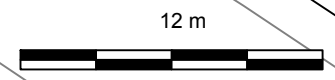
Asemakatu

Mäkelininkatu

Asemakatu

Karttamerkit

-  Valvottu alue
-  Korkeusluku m mpy
-  Tontin numero
-  Valopylväs/ kaivon kansi
-  Paalu



x = 72128796
y = 26475420

Oulu Asemakatu ja Mäkelininkatu vanha asemakaava-alue 1000006102		Yleiskartta	
Esa Mikkola 2016 MITTAUSDOKUMENTOINTI Pohjakartta Oulun kaupunki		MK 1:300 MUSEOVIRASTO ARKEOLOGISET KENTTÄPALVELUT	
puht. piirt. T. Väisänen 2017		Koord.: ETRS-GK26 Korkeus: N2000	Kartta 1