

**TUTKIMUSRAPORTTI**

# **TOHMAJÄRVI**

## **Anttila**

Kivikautisen asuinpaikan arkeologinen koekaivaus  
28.9.2016



AKDG 5173:4



**MUSEOVIRASTO**

ARKEOLOGISET KENTTÄPALVELUT

KOEKAIVAUSRHYMÄ

**JAN-ERIK NYMAN**

## Tiivistelmä

Tohmajärven Värtsilän kylässä sijaitsevalle kiinteistölle 848-425-11-24 Pohjoisranta ja Patsolan kylässä sijaitsevalle kiinteistölle 848-423-15-34 Kuusikko on suunniteltu pellon salaojitusta. Näiden peltojen välissä sijaitsevalta pellolta tunnetaan tarkemmin rajaamaton Anttila -niminen kivikautinen asuinpaikka. Museovirasto katsoi, että oli syytä koetutkimuksella selvittää, ulottuuko asuinpaikka viereisille salaojitettaville pelloille. Museoviraston koekaivausryhmä teki paikalla koekaivauksen virkatyönä yhden päivän aikana 28.9, jolloin pelloille kaivettiin kaivinkoneen avulla kaksi koeojaa sekä käsin 9 koekuoppaa. Kaivettu pinta-ala on yhteensä 165,6 m<sup>2</sup>. Koekaivauksessa ei löytynyt mitään kivikautiseen asuinpaikkaan viittaavaa, joten tutkimusten perusteella Anttilan muinaisjäännöskohde ei ulotu Kuusikon tai Pohjoisrannan kiinteistöille.

*Kannen kuva: Tutkittu alue kiinteistöllä Pohjoisranta, kuvattu kaakosta. AKDG 5173:4*

## Sisällysluettelo

Kansilehti	
Tiivistelmä	
Sisällysluettelo	1
Arkisto- ja rekisteritiedot	2
Sijaintikartat	3
1. JOHDANTO	5
2. TUTKIMUSHISTORIA	6
3. KOHTEEN SIJAINTI JA KUVAUS	6
4. TUTKIMUSMENETELMÄT	8
5. KAIVAUSHAVAINNOT	9
6. YHTEENVETO	10
7. LÄHTEET	11
8. DIGIKUVALUETTELO	11
9. KOEJAT JA KOEKUOPAT	12
Yleiskartta	

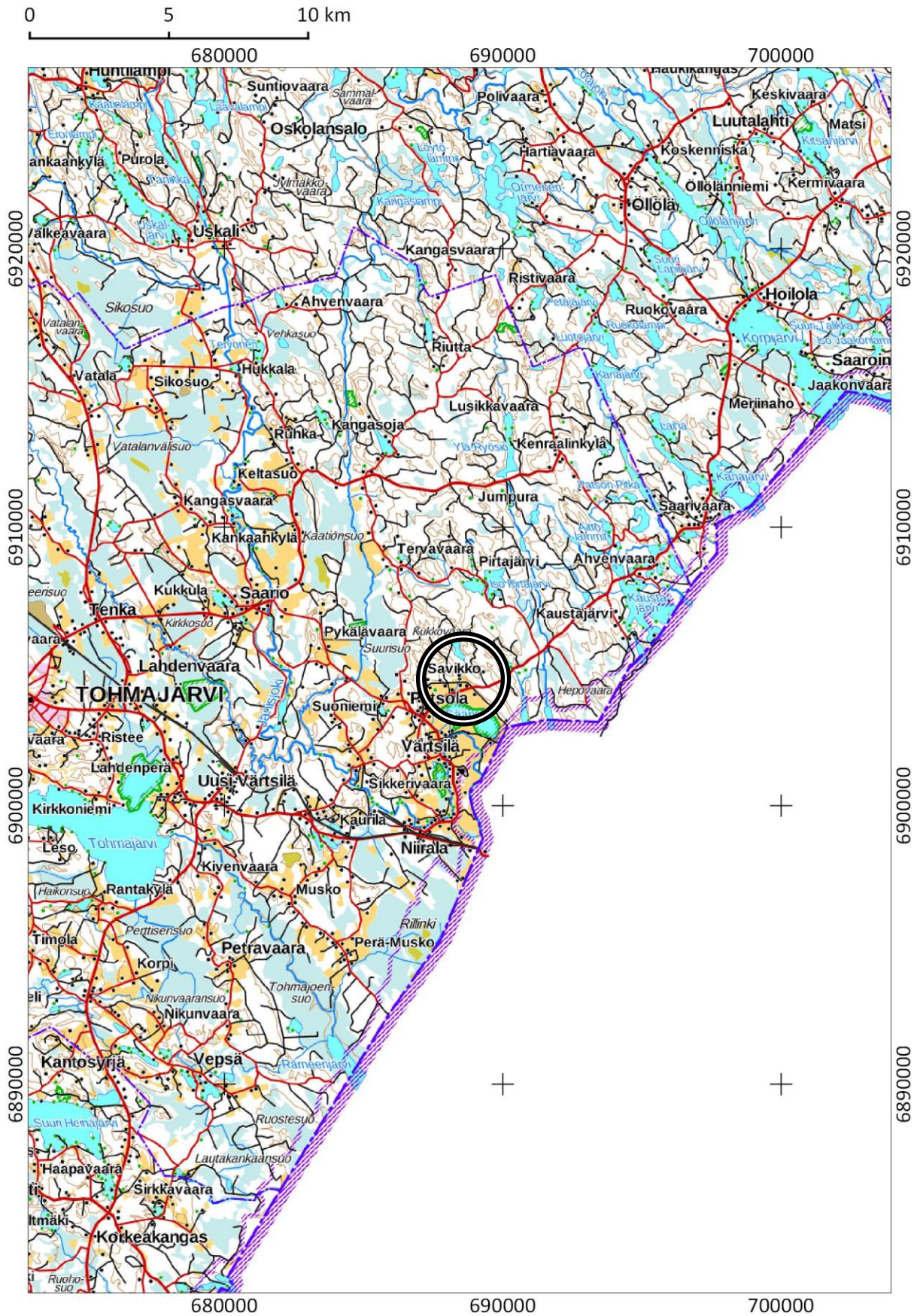
## Arkisto- ja rekisteritiedot

Kohteen nimi:	TOHMAJÄRVI Anttila
Muinaisjäännöslaji:	Kivikautinen asuinpaikka
Muinaisjäännösrekisterinro:	1000004896
Tutkimuksen laatu:	Koekaivaus
Kenttätyönjohtaja:	Jan-Erik Nyman, FM
Apulaistutkija:	Sara Perälä, FM
Kaivausapulainen:	Olli Eranti, fil. yo.
Tutkimuksen rahoittaja:	Museovirasto (virkatyö)
Kenttätyöaika:	28.9.2016
Tutkittu ala:	165,6 m <sup>2</sup>
Maakunta:	Pohjois-Karjala
Kunta, kylä:	Tohmajärvi, Värtsilä ja Patsola
Kiinteistötunnus:	848-425-11-24 Pohjoisranta 848-423-15-34 Kuusikko
Peruskartta, TM35-lehtijako:	N5344R
Peruskartta, Yleislehtijako:	4232 11 Patsola
Tutkitun alueen keskikoordinaatit:	N: 6904523 E: 688516 (ETRS-TM35-FIN)
Tutkitun alueen korkeus:	Z: 72,5 - 76 (N2000)
Kohteen lähin osoite:	Savikontie 259a, 82655 Värtsilä
Kaivauslöydöt:	-
Aikaisemmat tutkimukset:	2004 Oili Forsberg, inventointi
Aikaisemmat löydöt:	KM 34613:1-2. Palanutta luuta ja palaneita kiviä. Diar. 23.8.2004. Oili Forsberg, inventointi 2004
Digikuvat:	AKDG 5173:1-7, luettelo s. 11
Kartat:	Yleiskartta 1:1000, A3
Liitteet:	-
Tutkimusraportti:	Museoviraston arkisto, Helsinki

## TOHMAJÄRVI Anttila

N: 6904523 E: 688516 (ETRS-TM35FIN) Z: 72,5 - 76 (N2000)

1: 200 000

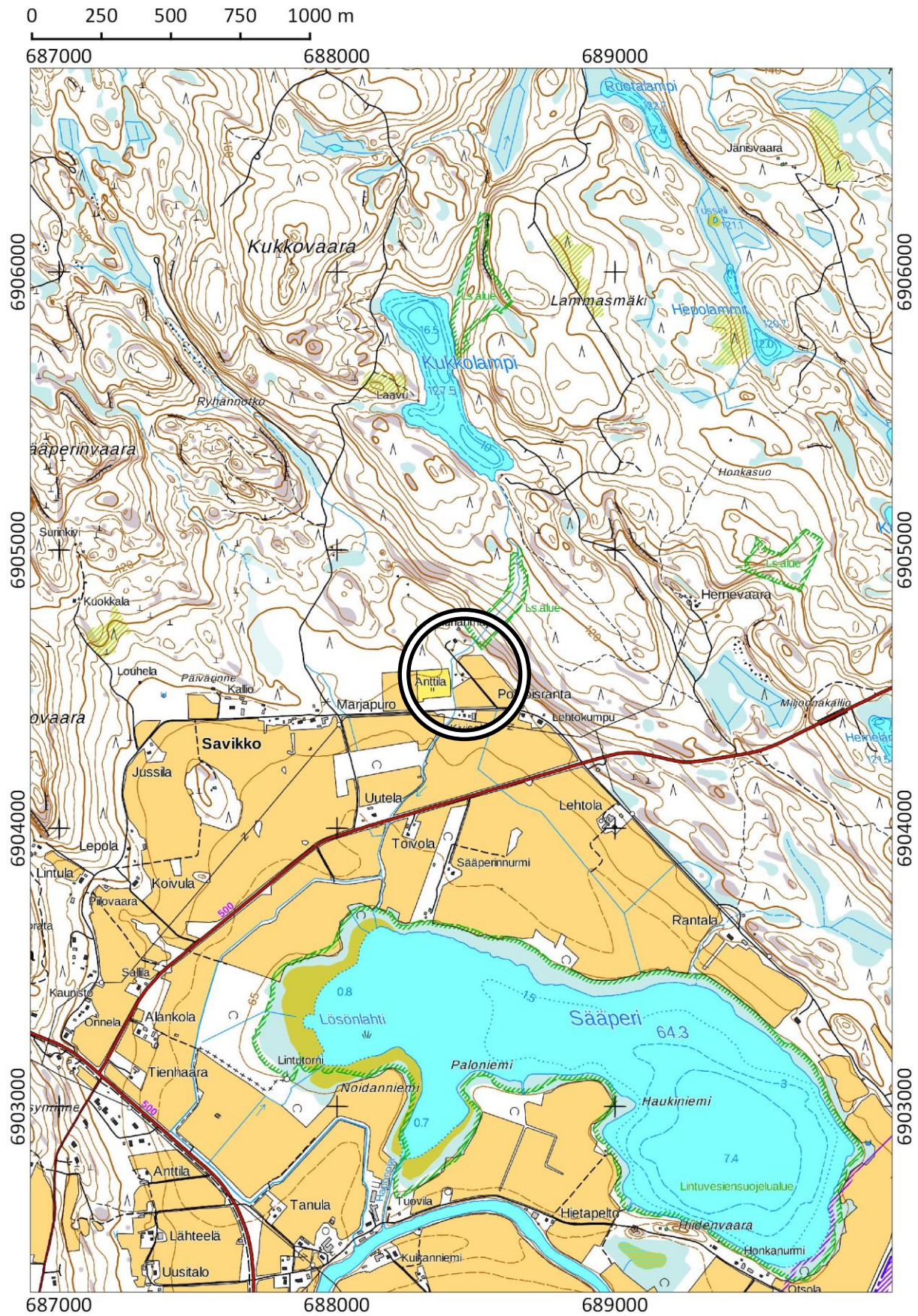


© Maanmittauslaitos 2017

## TOHMAJÄRVI Anttila

N: 6904523 E: 688516 (ETRS-TM35FIN) Z: 72,5 - 76 (N2000)

1: 20 000



© Maanmittauslaitos 2017

TOHMAJÄRVI Anttila Jan-Erik Nyman 2016

## 1. JOHDANTO

Tohmajärven Värtsilän kylässä sijaitsevalle kiinteistölle 848-425-11-24 Pohjoisranta ja Patsolan kylässä sijaitsevalle kiinteistölle 848-423-15-34 Kuusikko on suunniteltu salaojitusta osana Sääperiä ympäröivien peltojen salaojitushanketta. Kyseisten kiinteistöjen väliin jäävältä pellolta tunnetaan Anttila -niminen kivikautinen asuinpaikka (muinaisjäännösrekisterinumero 1000004896), jonka tarkkoja rajoja ei kuitenkaan ole aiemmin selvitetty. Museovirasto katsoi, että vaikka salaojitushanke ei koske tätä peltoa, oli syytä varmistaa, ettei Anttilan asuinpaikka ulotu myös viereisille pelloille. Muinaiset asuinpaikat ja niihin liittyvät rakenteet ja kulttuurikerrokset ovat muinaismuistolain (295/1963) rauhoittamia. Koetutkimuksessa tuli selvittää onko Pohjoisrannan ja Kuusikon peltojen kyntökerrosten alla säilynyt muinaismuistolain tarkoittamia kulttuurikerrostumia tai rakenteita ja kuinka laajasti näitä mahdollisesti on. Asiasta ei ole erillistä lausuntoa.

Museoviraston Kulttuuriympäristöpalvelut antoi 7.9.2016 Museoviraston koekaivausryhmälle toimeksianton tehdä edellytetty koetutkimus. Koekaivausryhmä toteutti tutkimuksen koekaivauksena yhden päivän aikana 28.9.2016 pilvisessä poutasäässä. Koekaivauksessa kaivettiin kaivinkoneen avulla kaksi koeojaa sekä käsin 9 koekuoppaa. Kaivettu pinta-ala on yhteensä 165,6 m<sup>2</sup>. Koekaivaus tehtiin virkatyönä ja Museoviraston kustantamana. Koekaivauksessa toimi kenttätöyryntäjä FM Jan-Erik Nyman, apulaistutkijana FM Sara Perälä ja kaivausapulaisena fil. yo. Olli Eranti.

Helsingissä 27.2.2017

Jan-Erik Nyman, FM

## 2. TUTKIMUSHISTORIA

Tutkimuskohteena olevan Anttila -nimisen kivikautisen asuinpaikan määritteli vuonna 2004 Pohjois-Karjalan museon tutkija Oili Forsberg inventoidessaan Tohmajärven ja silloisen Värtsilän kunnan muinaisjäännöksiä. Anttila oli yksi useista silloin löytyneistä kohteista Sääperin ympäristössä. Inventoinnissa Forsberg havaitsi paikalla olevan pellon pinnasta palaneita kiviä ja palanutta luuta (KM 34613:1-2). Löydöt on kerätty noin 70 m matkalta hieman 75 m korkeuskäyrän alapuolella olevalta vanhalta rantaterassilta. Maaperä on Forsbergin antamien tietojen mukaan hiekkainen (Forsberg 2005:143).

## 3. KOHTEEN SIJAINTI JA KUVAUS

Tutkittavana oleva kohde sijaitsee noin 3,1 km Värtsilän kirkosta koilliseen Sääperin pohjoisrannalla olevilla pelloilla. Pohjoisrannan pelto oli tutkimusajankohdalla äskettäin kynnetty ja noin 100 m länteen oleva Kuusikon pelto oli jo jonkin aikaa ollut viljelemättömänä ja osittain pusikoitunut. Näiden kahden pellon välissä on Sääperiin laskeva pieni puro. Maasto on peltojen kohdalla varsin tasaista ja erittäin loivasti kohti Sääperiä laskeva. Tutkitun alueen korkeus on noin 72,5-76 m mpy. Peltojen pohjoispuolella on kallioista metsämaastoa ja etelässä ne rajautuvat Savikontiehen. Maaperä on pääosin savea, mutta Pohjoisrannan pellolla todettiin myös olevan vyöhyke kivetöntä hiesua ja hietaa hieman 75 m korkeuskäyrän alapuolella. Tässä kohtaa on myös heikosti erottuva ja hyvin matala vanha rantatörmä. Vastaavaa törmää ei Kuusikon pellolla pystytty hahmottamaan.



*Kuva 1. Tutkimuskohteen länsiosa kiinteistöllä Kuusikko. Taustalla Anttilan pelto, josta Forsberg keräsi vuonna 2004 mahdolliseen kivikautiseen asuinpaikkaan viittavia löytöjä. Kuvattu lännestä. AKDG 5173:1*



*Kuva 2. Tutkittu alue kiinteistöllä Kuusikko, kuvattu lounaasta. AKDG 5173:2*





*Kuva 3. Näkymä kohti tutkimuskohteen itäosaa kiinteistöllä Pohjoisranta. Vasemmalla Anttilan pelto, josta Forsberg keräsi vuonna 2004 mahdolliseen kivikautiseen asuinpaikkaan viittavia löytöjä. Kuvattu lounaasta. AKDG 5173:3*



*Kuva 4. Tutkittu alue kiinteistöllä Pohjoisranta, kuvattu luoteesta. AKDG 5173:5*

Tutkittava alue nousi maankohoamisen myötä vedenpinnan yläpuolelle ilmeisesti jo varhaismesoliittisella ajalla. Sääperin järvihistoriaa ei tarkasti tunneta, mutta Forsberg on esittänyt, että Sääperi on mesoliittisella ajalla ollut osana Jänisjärveä. Jänisjärven vedenpinta on epätasaisen maankohoamisen aiheuttaman kallistuman vuoksi ajan myötä laskenut ja kun järven vedenpinta laski alle 70 m mpy, Sääperi kuroutui erilliseksi järvioltaaksi. Tämä lienee tapahtuneen mesoliittisen kivikauden aikana, jonka jälkeen järven pinta on todennäköisesti pysynyt melko muuttumattomana kunnes järven pintaa laskettiin jonkin verran 1960-luvulla (Forsberg 2005:3; 2006:7). Sääperin pinta on nykyisin 64,3 m mpy.

Sääperin rannoilta tunnetaan useita kivikautisia asuinpaikkakohteita, joista suurin osa on Oili Forsbergin löytämiä. Näistä lähimmät ovat Savikon ja Jussilan asuinpaikat noin 1 km länteen ja Rantala 2 -niminen asuinpaikka 1,2 km kaakkoon. Kivikautta myöhäisempiä esihistoriallisia kohteita tai löytöjä ei lähialueelta tunneta.

Kiinteää asutusta on Värtsilän alueella syntynyt viimeistään keskiajan lopulla (Juvonen 1990:40). 1800-luvulla tutkimuskohteen itäosa (Pohjoisranta) kuului Värtsilän kylän Rantalan tilalle ja länsiosa (Kuusikko) kuului Patsolan kylän Väistön tilalle. Rantalan tilan tontti sijaitsee noin 1,3 km kaakkoon ja Väistön tilan tontti noin 2 km länteen. Historiallisen kartta-aineiston perusteella tutkimuskohteella olevat pellot raivattiin viljelykäyttöön vasta 1900-luvun keskivaiheella ja ennen tätä paikalla oli pääosin kosteikkoa ja metsää.



Kuva 5. Ote pitäjänkartasta vuodelta 1845, jossa tutkimuskohteen itä- ja länsiosa sijaitsee viljelemättömässä maastossa. Tutkimuskohteen itäosan kohdalla karttaan on merkitty kosteikkoa. Tutkimuskohteen osat ovat kartassa ympyröity.

Lähde: Kansallisarkisto 4232 11 la.\* -/-



Kuva 6. Ote pitäjänkartasta vuodelta 1922, jossa tutkimuskohte sijaitsee edelleen viljelemättömässä maastossa ja sen itäosassa on kosteikkoa. Tutkimuskohteen osat ovat kartassa ympyröity. Lähde: Kansallisarkisto 4232 11 la.\* -/-

#### 4. TUTKIMUSMENETELMÄT

Koekaivauksessa tutkittiin Anttilan löytöpaikan viereiset pellot kaivamalla kaivinkoneella kaksi koeojaa ja käsin 9 kpl 0,5 x 0,5 m kokoista koekuoppaa. Kaivettu pinta-ala on yhteensä 165,6 m<sup>2</sup>. Kaivinkonetyö tilattiin yritykseltä Jätehuolto Juha Varonen. Anttilan löytöpaikan länsipuolella olevalle pellolle (Kuusikko) kaivettiin 11,5 m pitkän ja vaha 2 m leveän koeojan ja kaksi koekuoppaa ja löytöpaikan itäpuolella olevalle pellolle (Pohjoisranta) kaivettiin 75 m pitkän ja vaha 2 m leveän koeojan ja 7 koekuoppaa. Pohjoisrannan pelto

oli äskettäin kynnetty, joten tällä alueella oli myös mahdollista tehdä pintapoimintaa. Kaivinkoneella poistettiin arkeologin valvonnassa melko ripeästi pellon kyntökerros ja alla oleva mineraalimaan pinta tarkastettiin silmämääräisesti sekä tarvittaessa sitä puhdistettiin lastalla tai lapiolla. Koekuopat kaivettiin lastalla ja tarvittaessa lapiolla puhtaaseen pohjamaahan asti. Mahdolliset löydöt otettiin talteen 10 cm kerrostarkkuudella. Kaivettua maata ei seulottu.

Koeajat dokumentoitiin valokuvaamalla digitaalikameralla ja koeajista ja -kuopista tehtiin kirjallisia muistiinpanoja, jonka jälkeen ne peitettiin. Niiden sijainnit mitattiin VRS-RTK -laitteella (Topcon Hiper SR), jonka tarkkuus on avonaisessa maastossa keskiarvomittauksella  $\pm 2$  cm. Mittaukset suoritettiin valtakunnallisessa ETRS-TM35FIN-tasokoordinaatistossa ja N2000 korkeusjärjestelmässä.

Jälkityövaiheessa laadittiin Maanmittauslaitoksen maastokartan pohjalle yleiskartta mittakaavaan 1:1000, johon lisättiin koeajien ja -kuoppien sijainnit. Koekaivauksen vähäiset löydöt ovat melko nuoria ja peräisin pellon kyntökerroksesta, joten niitä ei tallennettu Kansallismuseon kokoelmiin. Tutkimuksessa otetut digitaaliset valokuvat on luetteloitu Museoviraston kuvakokoelmiin päänumerolla AKDG 5173.

## 5. KAIVAUSHAVAINNOT

Koekaivauksessa ei löytynyt merkkejä kivikautisesta asuinpaikasta. Kuusikon pellolle sijoitetuista koeajista ja koekuopista havaittiin, että paikalla on noin 25 cm paksu savinen ruokamultakerros, jonka alla paljastui puhdas savimaa. Tutkimusalueen itäosassa, Pohjoisrannan pellolla, oli vastaavasti noin 25-35 cm paksu ruokamultakerros, jonka alla oli puhdasta savea, hiesua ja hietaa. Täällä savimaata oli tutkitun alueen luoteis- ja kaakkoispäässä kun taas alueen keskellä heikosti erottuvan vanhan rantatörmän kohdalla oli mullan alla hiesua ja hietaa. Koeajat ja koekuopat olivat löydöttömiä. Tutkimuksen ainoat löydöt saatiin pintapoimimalla Pohjoisrannan peltoa, josta löytyi pari palaa historiallisen ajan punasavikeramiikkaa.



Kuva 7. Koeaja nro 1, kuvattu etelästä. AKDG 5173:6



Kuva 8. Koeaja nro 2, kuvattu kaakosta. AKDG 5173:7

## 6. YHTEENVETO

Tohmajärven Värtsilän kylässä sijaitsevalle kiinteistölle 848-425-11-24 Pohjoisranta ja Patsolan kylässä sijaitsevalle kiinteistölle 848-423-15-34 Kuusikko on suunniteltu salaojitusta osana Sääperiä ympäröivien peltojen salaojitushanketta. Kyseisten kiinteistöiden väliin jäävältä pelloilta tunnetaan Anttila -niminen kivikautinen asuinpaikka, jonka tarkkoja rajoja ei ole aiemmin selvitetty. Vaikka salaojitushanke ei koske tätä peltoa, katsoi Museovirasto, että oli syytä koetutkimuksella selvittää, ulottuuko muinaismuistolain (295/1963) rauhoittama Anttilan asuinpaikka näille viereisille pelloille ja onko kyseisten peltojen kyntökerrosten alla säilyneitä kulttuurikerrostumia tai rakenteita.

Museoviraston Kulttuuriympäristöpalvelut antoi 7.9.2016 Museoviraston koekaivausryhmälle toimeksianton tehdä edellytetty koetutkimus. Koekaivausryhmä toteutti tutkimuksen koekaivauksena yhden päivän aikana 28.9.2016, jolloin paikalle kaivettiin kaivinkoneen avulla kaksi koeojaa sekä käsin 9 koekuoppaa. Kaivettu pinta-ala on yhteensä 165,6 m<sup>2</sup>. Koekaivauksessa ei löytynyt mitään merkkejä, että Kuusikon tai Pohjoisrannan pelloilla sijaitsisi kivikautinen asuinpaikka. Ilmeisesti vasta 1900-luvun puolivälissä käyttöön otettujen peltojen kyntökerrosten alla todettiin vain puhdasta mineraalimaata.

## 7. LÄHTEET

Painamattomat raportit:

Forsberg, Oili (2005). Tohmajärven ja Värtsilän arkeologinen inventointi 2004. Pohjois-Karjalan museo.

Painetut lähteet ja kirjallisuus:

Forsberg, Oili (2006). Jänisjoen reitin varhaisin asutus: inventointituloksia Laatokan pohjoispuolelta. *Muinaistutkija*. 2006:1, s. 2-16.

Juvonen, Jaana (1990). *Vanhan Tohmajärven historia*. Tohmajärvi: Tohmajärven kunta.

## 8. DIGIKUVALUETTELO

AKDG 5173:

Kuvaaja: Jan-Erik Nyman

1. Tutkimuskohteen länsiosa kiinteistöllä Kuusikko. Taustalla Anttilan pelto, josta Forsberg keräsi vuonna 2004 mahdolliseen kivikautiseen asuinpaikkaan viittavia löytöjä. Kuvattu lännestä.
2. Tutkittu alue kiinteistöllä Kuusikko, kuvattu lounaasta.
3. Näkymä kohti tutkimuskohteen itäosaa kiinteistöllä Pohjoisranta. Vasemmalla Anttilan pelto, josta Forsberg keräsi vuonna 2004 mahdolliseen kivikautiseen asuinpaikkaan viittavia löytöjä. Kuvattu lounaasta.
4. Tutkittu alue kiinteistöllä Pohjoisranta, kuvattu kaakosta.
5. Tutkittu alue kiinteistöllä Pohjoisranta, kuvattu luoteesta.
6. Koeoja nro 1, kuvattu etelästä.
7. Koeoja nro 2, kuvattu kaakosta.

## 9. KOEOJAT JA KOEKUOPAT

### Koeojat

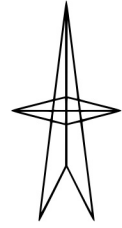
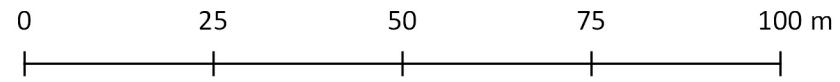
Nro	Nurkkakoordinaatit (ETRS-TM35FIN)	Pinta mpy (N2000)	Koko m	Syvyys m	Kuvaus
1	N: 6904479,99 E: 688374,76  N: 6904491,40 E: 688373,57  N: 6904491,67 E: 688375,29  N: 6904480,42 E: 688376,38	73,52- 73,91	11,5 x 1,8	0,25-0,30	Koeojassa oli 25 cm paksu savinen multakerros, jonka alla oli harmaata savea. Koeojasta ei saatu löytöjä.
2	N: 6904491,55 E: 688540,70  N: 6904548,31 E: 688491,77  N: 6904549,46 E: 688493,43  N: 6904492,95 E: 688541,94	74,16- 75,45	74,9 x 1,8	0,30-0,40	Koeojassa oli 25-35 cm paksu savinen multakerros, jonka alla oli ojan luoteispäässä harmaata savea, ojan keskiosassa harmaanruskeaa ja ruskeaa hietaa ja hiesua ja ojan kaakkoispäässä harmaata savea. Koeojasta ei saatu löytöjä.

### Koekuopat

Nro	Koordinaatit (ETRS-TM35FIN) Lounaisnurkka	Pinta mpy (N2000)	Koko m	Syvyys m	Kuvaus
1	N: 6904524,07 E: 688376,43	74,48	0,5 x 0,5	0,30	Kuopassa oli 25 cm paksu savinen multakerros, jonka alla oli kuopan pohjaan asti harmaata savea.
2	N: 6904469,21 E: 688390,26	72,95	0,5 x 0,5	0,35	Kuopassa oli 25 cm paksu savinen multakerros, jonka alla oli kuopan pohjaan asti harmaata savea.
3	N: 6904584,91 E: 688471,53	75,39	0,5 x 0,5	0,30	Kuopassa oli 30 cm paksu savinen multakerros, jonka alla oli kuopan pohjassa harmaata savea.
4	N: 6904572,00 E: 688477,20	75,44	0,5 x 0,5	0,35	Kuopassa oli 35 cm paksu savinen multakerros, jonka alla oli kuopan pohjassa harmaanruskeaa hiesua.
5	N: 6904564,59 E: 688506,52	75,52	0,5 x 0,5	0,35	Kuopassa oli 35 cm paksu savinen multakerros, jonka alla oli kuopan pohjassa ruskeaa hietaa.
6	N: 6904555,42 E: 688513,55	75,54	0,5 x 0,5	0,40	Kuopassa oli 35 cm paksu savinen multakerros, jonka alla oli kuopan pohjaan asti ruskeaa hietaa.
7	N: 6904531,05 E: 688524,56	75,07	0,5 x 0,5	0,50	Kuopassa oli 35 cm paksu savinen multakerros, jonka alla oli 15 cm paksu kerros harmaanruskeaa hietaa. Tämän alla oli kuopan pohjassa harmaa hiesua.
8	N: 6904524,05 E: 688532,55	74,87	0,5 x 0,5	0,40	Kuopassa oli 35 cm paksu savinen multakerros, jonka alla oli kuopan pohjaan asti harmaanruskeaa hietaa.
9	N: 6904474,31 E: 688565,52	73,48	0,5 x 0,5	0,40	Kuopassa oli 35 cm paksu savinen multakerros, jonka alla oli kuopan pohjaan asti harmaata savea.

**TOHMAJÄRVI Anttila**  
**Jan-Erik Nyman 2016**  
**Yleiskartta 1:1000**

Pohjakarttana on Maanmittauslaitoksen maastokartta  
 Koordinaatisto ETRS-TM35FIN  
 Korkeusjärjestelmä N60



Selite

- |                |        |            |
|----------------|--------|------------|
| koeoja         | pelto  | nurmikko   |
| koekuoppa      | kallio | pusikko    |
| rajamerkki     | puro   | mäntymetsä |
| kiinteistoraja | niitty | kuusimetsä |
|                |        | lehtimetsä |

