

TUTKIMUSRAPORTTI

TOHMAJÄRVI

Koivula

Kivikautisen asuinpaikan arkeologinen koekaivaus
29.9.2016



AKDG 5178:3



MUSEOVIRASTO

ARKEOLOGISET KENTTÄPALVELUT

KOEKAIVAUSRYHMÄ

JAN-ERIK NYMAN

Tiivistelmä

Tohmajärven Patsolan kylässä sijaitsevalle kiinteistölle 848-423-11-47 Rauhala on suunniteltu pellon salaojittamista. Pellon vierestä tunnetaan tarkemmin rajaamaton Koivula –niminen kivikautinen asuinpaikka, jonka vuoksi Museovirasto piti koetutkimusta tarpeellisena ennen pellon salaojittamista. Koekaivausryhmä teki kohteella koekaivauksen virkatyönä yhden päivän aikana 29.9.2016, jolloin paikalle kaivettiin kaivinkoneen avulla yksi koeoja sekä käsin viisi koekuoppaa. Kaivettu pinta-ala on yhteensä 249,8 m². Koekaivauksessa ei saatu viitteitä siitä, että Koivulan asuinpaikka ulottuisi salaojitettavalle pellolle.

Kannen kuva: Näkymä kohti kuvan keskellä olevaa Koivulan muinaisjäännöskohdetta, kuvattu lounaasta. AKDG 5178:3

Sisällysluettelo

Kansilehti	
Tiivistelmä	
Sisällysluettelo	1
Arkisto- ja rekisteritiedot	2
Sijaintikartat	3
1. JOHDANTO	5
2. TUTKIMUSHISTORIA	6
3. KOHTEEN SIJAINTI JA KUVAUS	6
4. TUTKIMUSMENETELMÄT	8
5. KAIVAUSHAVAINNOT	8
6. YHTEENVETO	10
7. LÄHTEET	11
8. DIGIKUVALUETTELO	11
9. KOEOJA JA KOEKUOPAT	12
Yleiskartta	

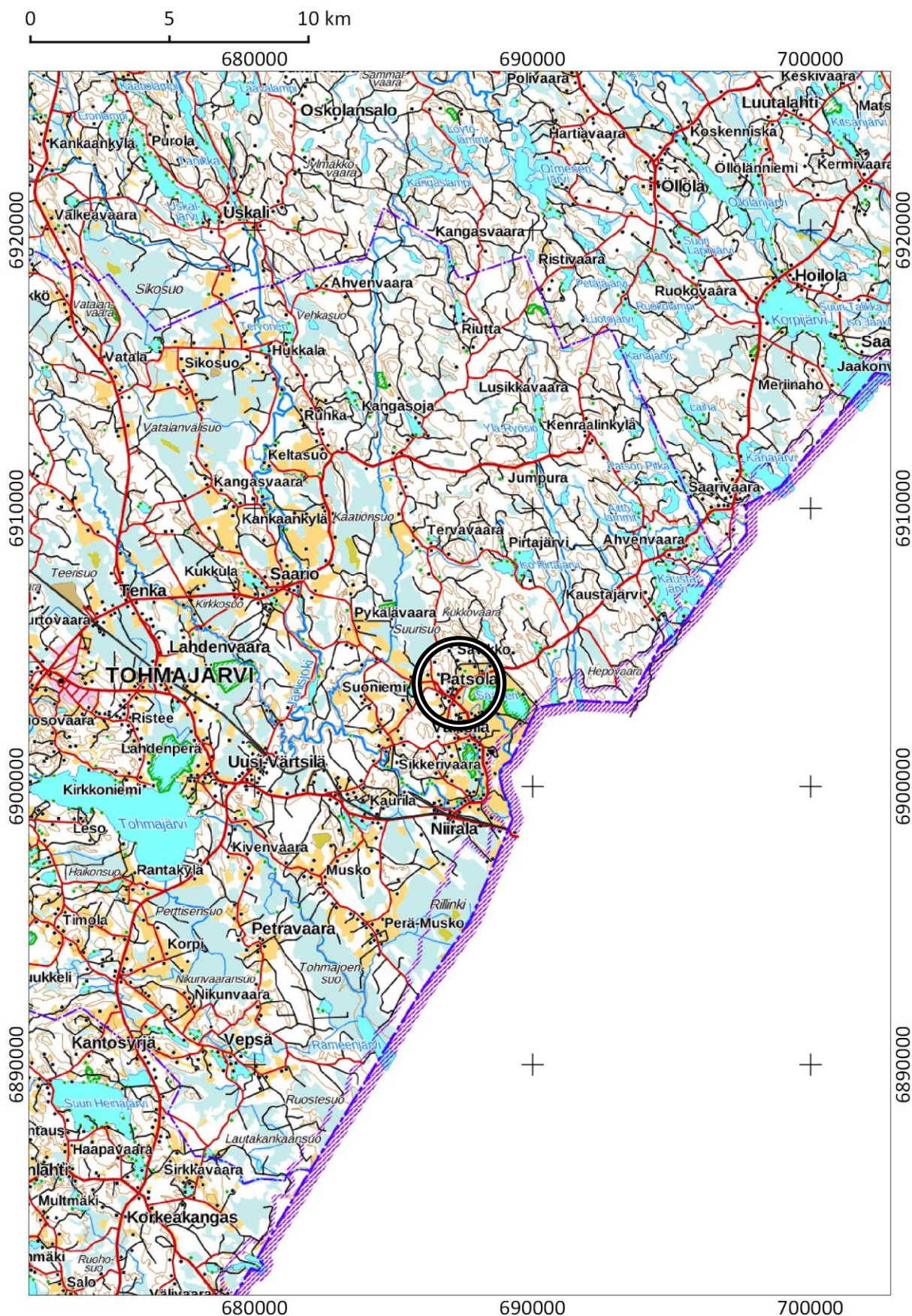
Arkisto- ja rekisteritiedot

Kohteen nimi:	TOHMAJÄRVI Koivula
Muinaisjäännöslaji:	Kivikautinen asuinpaikka
Muinaisjäännösrekisterinro:	1000004894
Tutkimuksen laatu:	Koekaivaus
Kenttätyönjohtaja:	Jan-Erik Nyman, FM
Apulaistutkija:	Sara Perälä, FM
Tutkimuksen rahoittaja:	Museovirasto (virkatyö)
Kenttätyöaika:	29.9.2016
Tutkittu ala:	249,8 m ²
Maakunta:	Pohjois-Karjala
Kunta, kylä:	Tohmajärvi, Patsola
Kiinteistötunnus:	848-423-11-47 Rauhala
Peruskartta, TM35-lehtijako:	N5344R
Peruskartta, Yleislehtijako:	4232 11 Patsola
Tutkitun alueen keskikoordinaatit:	N: 6903716 E: 687382 (ETRS-TM35-FIN)
Tutkitun alueen korkeus:	Z: 71 – 76,5 (N2000)
Kohteen lähin osoite:	Savikontie 80, 82655 Värtsilä
Kaivauslöydöt:	-
Aikaisemmat tutkimukset:	2004 Oili Forsberg, inventointi
Aikaisemmat löydöt:	KM 34611:1. Palanut luu. Diar. 23.8.2004. Oili Forsberg, inventointi 2004
Digikuvat:	AKDG 5178:1-7, luettelo s. 11
Kartat:	Yleiskartta 1:1000, A3
Liitteet:	Poistetut löydöt, 1 sivu
Tutkimusraportti:	Museoviraston arkisto, Helsinki

TOHMAJÄRVI Koivula

N: 6903716 E: 687382 (ETRS-TM35FIN) Z: 71 – 76,5 (N2000)

1: 200 000

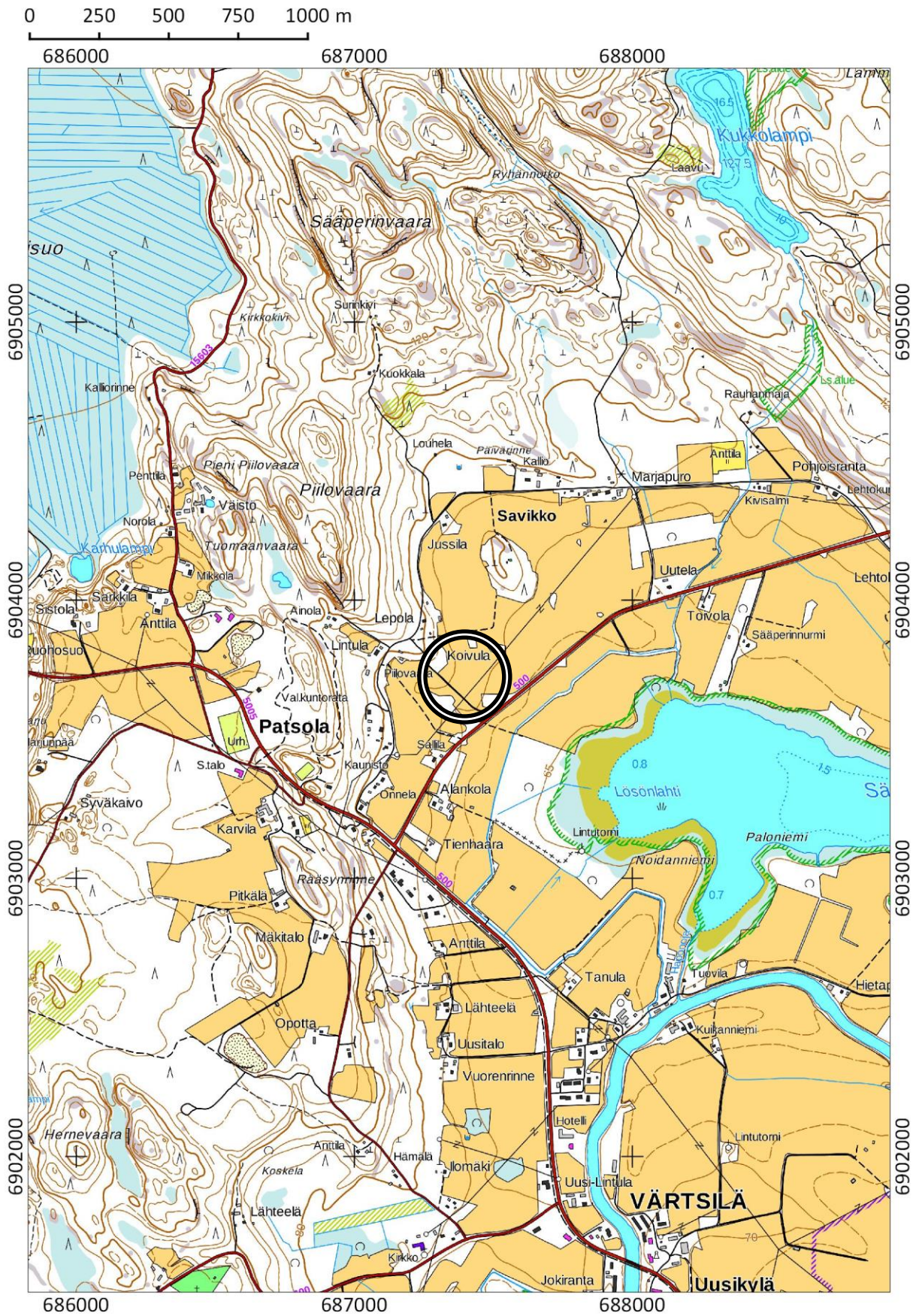


© Maanmittauslaitos 2017

TOHMAJÄRVI Koivula

N: 6903716 E: 687382 (ETRS-TM35FIN) Z: 71 – 76,5 (N2000)

1: 20 000



© Maanmittauslaitos 2017

1. JOHDANTO

Tohmajärven Patsolan kylässä sijaitsevalle kiinteistölle 848-423-11-47 Rauhala on suunniteltu pellon salaojittusta osana Sääperiä ympäröivien peltojen salaojitushanketta. Viereiseltä kiinteistöltä 848-423-1-1 Karvila on arkeologisessa inventoinnissa löytynyt pellon pinnasta palanut luu, joka inventoijan mukaan on merkki kivilautisesta asuinpaikasta. Kivikautiset asuinpaikat ja niihin liittyvät rakenteet ja kulttuurikerrokset ovat muinaismuistolain (295/1963) rauhoittamia. Asuinpaikalle on annettu nimi Koivula ja sen muinaisjäännösrekisterinumero on 1000004894. Karvilan pelto ei kuulu salaojitushankkeen piiriin, mutta koska tarkemmin rajaamaton Koivulan muinaisjäännöskohteen löytöpaikka sijaitsee Rauhalan kiinteistönrajan tuntumassa, piti Museovirasto arkeologista koetutkimusta tarpeellisena. Koetutkimuksessa tuli selvittää ulottuuko Koivulan asuinpaikka Rauhalan pellon puolelle ja onko pellon kyntökerroksen alla säilynyt muinaismuistolain tarkoittamia kulttuurikerrostumia tai rakenteita. Asiasta ei ole erillistä lausuntoa.

Museoviraston Kulttuuriympäristöpalvelut antoi 7.9.2016 Museoviraston koekaivausryhmälle toimeksianton suorittaa edellytetty koetutkimus. Koekaivausryhmä toteutti tutkimuksen koekaivauksena yhden päivän aikana 29.9.2016 sateisessa ja koleassa säässä. Sääolosuhteet eivät kuitenkaan merkittävästi vaikuttaneet tutkimuksen toteuttamismahdollisuuksiin. Koekaivauksessa kaivettiin kaivinkoneen avulla yksi koeoja sekä käsin viisi koekuoppaa. Kaivettu pinta-ala on yhteensä 249,8 m². Koekaivaus tehtiin virkatyönä ja Museoviraston kustantamana. Koekaivauksessa toimi kenttätöyönjohtajana FM Jan-Erik Nyman ja apulaistutkijana FM Sara Perälä.

Helsingissä 3.3.2017

Jan-Erik Nyman, FM

2. TUTKIMUSHISTORIA

Tutkimuskohteena olevan Koivulan kivikautisen asuinpaikan määritteli vuonna 2004 Pohjois-Karjalan museon tutkija Oili Forsberg inventoidessaan Tohmajärven ja silloisen Värtsilän kunnan muinaisjäännöksiä. Koivula oli yksi useista silloin löytyneistä kohteista Sääperin ympäristössä. Inventoinnissa Forsberg havaitsi paikalla olleen pellon pinnasta yhden palaneen luun (KM 34611:1), jonka perusteella hän katsoi paikalla olevan kivikautisen asuinpaikan. Löytökorkeus merenpinnasta on Forsbergin mukaan 70-75 m ja maaperä hiekkainen (Forsberg 2005:134).

3. KOHTEEN SIJAINTI JA KUVAUS

Tutkittavana oleva kohde sijaitsee noin 2,0 km Värtsilän kirkosta pohjoiseen Sääperin länsipuolella olevalla ja loivasti kohti kaakkoa viettävällä pellolla. Matkaa Sääperin järvelle on runsas puoli kilometria. Pellon luoteispuolella on Koivulan tila ja kaakossa Ilomantsintie (seututie 500). Lännessä tutkimusalue rajautuu Ilomantsintieltä Koivulan tilalle johtavaan tilustiehen. Idässä avautuu laaja ja melko alava peltomaisema. Tutkimusalueen korkeus on noin 71-76,5 m mpy. Hieman 75 m korkeuskäyrän alapuolella on matala ja melko heikosti erottuva törmä, jonka alapuolella maasto on alavaa ja pääosin melko kosteaa. Törmän kohdalla ja sen yläpuolella esiintyy paikoittain hietaa ja hiesua, muutoin maaperä on savea.



Kuva 1. Näkymä kohti tutkimuskohdetta ja taustalla olevaa Koivulan muinaisjäännöskohdetta, kuvattu lännessä. AKDG 5178:1



Kuva 2. Tutkimuskohde, kuvattu kaakosta. AKDG 5178:2

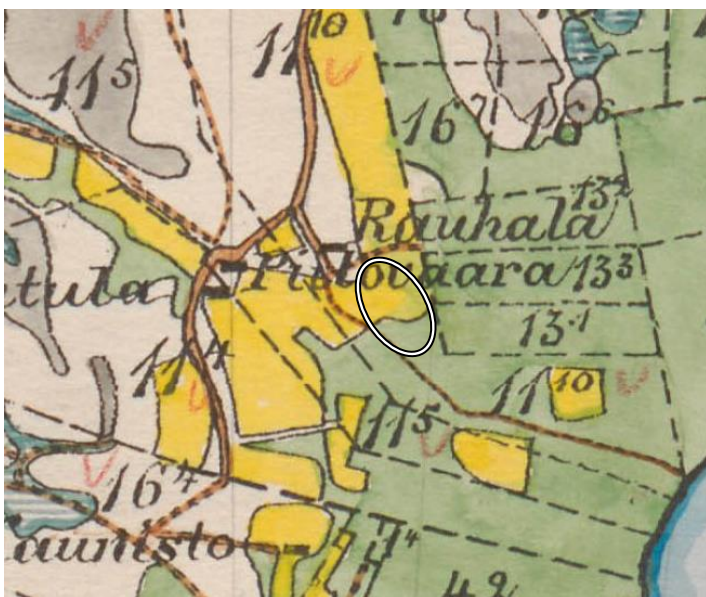
Tutkittava alue nousi maankohoamisen myötä vedenpinnan yläpuolelle ilmeisesti jo varhaismesoliittisella ajalla. Sääperin järvihistoriaa ei tarkasti tunneta, mutta Forsberg on esittänyt, että Sääperi on mesoliittisella ajalla ollut osana Jänisjärveä. Jänisjärven vedenpinta on epätasaisen maankohoamisen aiheuttaman kallistuman vuoksi ajan myötä laskenut, ja kun järven vedenpinta laski alle 70 m mpy, Sääperi kuroutui erilliseksi järvaltaakseen. Tämä lienee tapahtunut mesoliittisen kivikauden aikana, jonka jälkeen järven pinta on todennäköisesti pysynyt melko muuttumattomana, kunnes järven pintaa laskettiin jonkin verran 1960-luvulla (Forsberg 2005:3; 2006:7). Sääperin pinta on nykyisin 64,3 m mpy.

Sääperin rannoilta tunnetaan useita kivikautisia asuinpaikkakohteita, joista valtaosa on Oili Forsbergin löytämiä. Lähimmät ovat Lösönlahden ja Onnelan asuinpaikat noin 350 m lounaaseen ja Jussilan asuinpaikka noin 400 m pohjoiseen. Kivikautta myöhäisempiä esihistoriallisia kohteita tai löytöjä ei lähialueelta tunneta.

Kiinteää asutusta on Patsolan kylässä syntynyt viimeistään 1500-luvulla (Juvonen 1990:64). 1800-luvun lopulla tutkimuskohde kuului Patsolan kylän Lintulan tilalle ja viimeistään 1920-luvulla on historiallisen kartta-aineiston perusteella paikalla alettu harjoittaa peltoviljelyä. Vielä 1840-luvun pitäjänkartassa paikalle on merkitty vain niittyä ja metsämaastoa.



Kuva 3. Ote pitäjänkartasta vuodelta 1845, jossa tutkimuskohde sijaitsee osittain metsämaastossa ja osittain niityllä. Tutkimuskohde on kartassa ympyröity. Lähde: Kansallisarkisto 4232 11 la.* -/-



Kuva 4. Ote pitäjänkartasta vuodelta 1922, jossa tutkimuskohde sijaitsee osittain pellolla ja osittain niityllä. Tutkimuskohde on kartassa ympyröity. Lähde: Kansallisarkisto 4232 11 la.* -/-

4. TUTKIMUSMENETELMÄT

Koekaivauksessa tutkittiin Koivulan asuinpaikan länsipuolella olevaa peltoa kaivamalla kaivinkoneella yksi vajaa 140 m pitkä koeoja ja käsin viisi 0,5 x 0,5 m kokoista koekuoppaa. Kaivettu pinta-ala on yhteensä 249,8 m². Kaivinkonetyö tilattiin yritykseltä Jätehuolto Juha Varonen. Koeoja kaivettiin Rauhalan ja Karvilan kiinteistörajan viereen korkeuskäyrien vastaisesti. Kaivinkoneella poistettiin arkeologin valvonnassa melko ripeästi pellon kyntökerros ja alla oleva mineraalimaan pinta tarkastettiin silmämääräisesti sekä tarvittaessa sitä puhdistettiin lastalla tai lapiolla. Pääosa koekuopista kaivettiin paikalla olevan matalan törmän yläpuolelle ja ne kaivettiin lapiolla ja tarvittaessa lastalla puhtaaseen pohjamaahan asti. Ruokamullasta löytyneet resentit löydöt otettiin talteen koekuopan/koeojan tarkkuudella. Kaivettua maata ei seulottu.

Koeoja dokumentoitiin valokuvaamalla digitaalikameralla ja koeojasta ja -kuopasta tehtiin kirjallisia muistiinpanoja, jonka jälkeen ne peitettiin. Niiden sijainnit mitattiin VRS-RTK -laitteella (Topcon Hiper SR), jonka tarkkuus on avonaisessa maastossa keskiarvomittauksella ± 2 cm. Mittaukset suoritettiin valtakunnallisessa ETRS-TM35FIN -tasokoordinaatistossa ja N2000 –korkeusjärjestelmässä.

Jälkityövaiheessa laadittiin Maanmittauslaitoksen maastokartan pohjalle yleiskartta mittakaavaan 1:1000, johon lisättiin koeojan ja -kuoppien sijainnit. Koekaivauksen vähäiset löydöt ovat melko nuoria ja peräisin pellon kyntökerroksesta, joten niitä ei talletettu Kansallismuseon kokoelmiin. Tutkimuksessa otetut digitaaliset valokuvat on luetteloitu Museoviraston kuvakokoelmiin päänumerolla AKDG 5178.

5. KAIVAUSHAVAINNOT

Koekaivauksessa ei löytynyt merkkejä Koivulan kivikautisesta asuinpaikasta. Koeojasta ja koekuopasta todettiin, että paikalla on noin 25-40 cm paksu ruokamultakerros, jonka alla on pääosin puhdas mineraalimaa. Mineraalimaa oli savea kaikkialla paitsi koeojan luoteisosan kohdalla, jossa maa vaihtui hieman alle 75 m korkeuskäyrän alapuolella olevan matalan törmän kohdalla ensin hiesuksi ja lopulta hiedaksi. Koeojan lounaispuolelle samoille korkeuksille kaivetuista koekuopista ei kuitenkaan enää tavoitettu muuta kun savea, joten hiedan esiintymisalue on mitä ilmeisin melko suppea. Koeojan luoteispäästä havaittiin peltomullan alta myös halkaisijaltaan noin 2 m laaja jätekuoppa. Kuopan täyttö koostui likamaasta, jossa oli runsaasti tiilimurskaa. Tiilet olivat hyvin poltettuja teollisia tiiliskiviä, jotka ajoittuvat selvästi 1800-1900-luvulle. Lisäksi löytyi satunnaisesti ja lähinnä samaan aikaväliin ajoittuvia esinelöytöjä koeojan ruokamullasta ja koekuopasta nro 1. Löydöt koostuvat punasavikeramiikan ja posliinin palasesta sekä yhdestä selvästi 1900-luvun puolelle ajoittuvasta betonitiilen katkelmasta.



Kuva 5. Koekaivauksen löydöt. Ylin löytö koekuopasta nro 1 ja alimmat koeojasta. AKDG 5178:7



Kuva 6. Koeoja, kuvattu kaakosta. AKDG 5178:4



Kuva 7. Koeoja, kuvattu luoteesta. AKDG 5178:5



Kuva 8. Koeojan luoteispäässä havaittu jätekuoppa, kuvattu kaakosta. AKDG 5178:6

6. YHTEENVETO

Tohmajärven Patsolan kylässä sijaitsevalle kiinteistölle 848-423-11-47 Rauhala on suunniteltu pellon salaojittamista osana Sääperiä ympäröivien peltojen salaojitusohjelmaa. Viereiseltä kiinteistöltä 848-423-1-1 Karvila on arkeologisessa inventoinnissa löytynyt pellon pinnasta palanut luu, joka inventoijan mukaan on merkki kivikautisesta asuinpaikasta. Karvilan pelto ei kuulu salaojitusohjelman piiriin, mutta koska Koivulaksi nimettyä asuinpaikkaa ei ole aiemmin tarkemmin rajattu ja löytö oli tehty vain 15 m Rauhalan kiinteistörajasta, piti Museovirasto arkeologista koetutkimusta tarpeellisena. Koetutkimuksessa tuli selvittää ulottuuko Koivulan asuinpaikka Rauhalan pellon puolelle ja onko pellon kyntökerroksen alla säilynyt muinaismuistolain tarkoittamia kulttuurikerrostumia tai rakenteita.

Museoviraston Kulttuuriympäristöpalveluiden toimeksiannosta koekaivausryhmä teki kohteella koekäiväyksen yhden päivän aikana 29.9.2016, jolloin paikalle kaivettiin kaivinkoneen avulla yksi koeoja sekä käsin viisi koekuoppaa. Kaivettu pinta-ala on yhteensä 249,8 m². Pellon kyntökerroksen alla oli pääosin puhdas mineraalimaa ja mitään merkkejä Koivulan kivikautisesta asuinpaikasta ei saatu. Koeojan luoteispäästä havaittiin peltomullan alta jätekuoppa, joka ajoittuu siitä löytyneiden tiiliskivien perusteella selvästi 1800-1900-luvulle. Koetutkimuksen perusteella Koivulan muinaisjäännös ei ulotu Rauhalan kiinteistön pellolle eikä kiinteistöltä havaittu mitään muuta kiinteään muinaisjäännökseen viittaavaa.

7. LÄHTEET

Painamattomat raportit:

Forsberg, Oili (2005). Tohmajärven ja Värtsilän arkeologinen inventointi 2004. Pohjois-Karjalan museo.

Painetut lähteet ja kirjallisuus:

Forsberg, Oili (2006). Jänisjoen reitin varhaisin asutus: inventointituloksia Laatokan pohjoispuolelta. *Muinaistutkija*. 2006:1, s. 2-16.

Juvonen, Jaana (1990). *Vanhan Tohmajärven historia*. Tohmajärvi: Tohmajärven kunta.

8. DIGIKUVALUETTELO

AKDG 5178:

Kuvaaja: Jan-Erik Nyman

1. Näkymä kohti tutkimuskohdetta ja taustalla olevaa Koivulan muinaisjäännöskohdetta, kuvattu lännestä.
2. Tutkimuskohde, kuvattu kaakosta.
3. Näkymä kohti kuvan keskellä olevaa Koivulan muinaisjäännöskohdetta, kuvattu lounaasta.
4. Koeoja, kuvattu kaakosta.
5. Koeoja, kuvattu luoteesta.
6. Koeojan luoteispäässä havaittu jätekuoppa, kuvattu kaakosta.
7. Koekaivauksen löydöt. Ylin löytö koekuopasta nro 1 ja alimmat koeojasta.

9. KOEOJA JA KOEKUOPAT

Koeoja

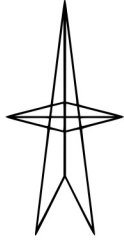
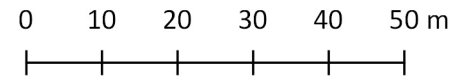
Nurkkakoordinaatit (ETRS-TM35FIN)	Pinta mpy (N2000)	Koko m	Syvyys m	Kuvaus
N: 6904124,78 E: 687444,30 N: 6904126,54 E: 687444,04 N: 6904127,39 E: 687475,14 N: 6904125,57 E: 687474,89	71,16- 75,90	133,8 x 1,8	0,25-0,45	Koeojassa oli 25-40 cm paksu savinen multakerros, jonka alla oli pääosin puhdas mineraalimaa. Mullasta löytyi punasavikeramiikkapala ja posliinipala. Koeojan luoteispäässä mullan alla oli vaaleanruskeaa hiesua ja hietaa ja muualla harmaata savea. Koeojan luoteispäässä paljastui mullan alta myös 2,5 m halkaisijaltaan oleva jätekuoppa, joka sisälsi runsaasti tiilenmurskaa ja likamaata.

Koekuopat









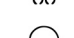

Nro	Koordinaatit (ETRS-TM35FIN) Lounaisnurkka	Pinta mpy (N2000)	Koko m	Syvyys m	Kuvaus
1	N: 6903719,48 E: 687333,50	75,57	0,5 x 0,5	0,40	Kuopassa oli 35 cm paksu savinen multakerros, jonka alla oli kuopan pohjaan asti harmaata savea. Ruokamullasta löytyi betonitiilen kappale.
2	N: 6903744,63 E: 687338,60	76,07	0,5 x 0,5	0,45	Kuopassa oli 45 cm paksu savinen multakerros, jonka alla oli kuopan pohjassa harmaata savea.
3	N: 6903737,01 E: 687348,75	75,85	0,5 x 0,5	0,45	Kuopassa oli 40 cm paksu savinen multakerros, jonka alla oli kuopan pohjaan asti harmaata savea.
4	N: 6903726,13 E: 687347,57	75,33	0,5 x 0,5	0,35	Kuopassa oli 30 cm paksu savinen multakerros, jonka alla oli kuopan pohjaan asti harmaata savea.
5	N: 6903713,40 E: 687364,80	74,48	0,5 x 0,5	0,35	Kuopassa oli 30 cm paksu savinen multakerros, jonka alla oli kuopan pohjaan asti harmaata savea.

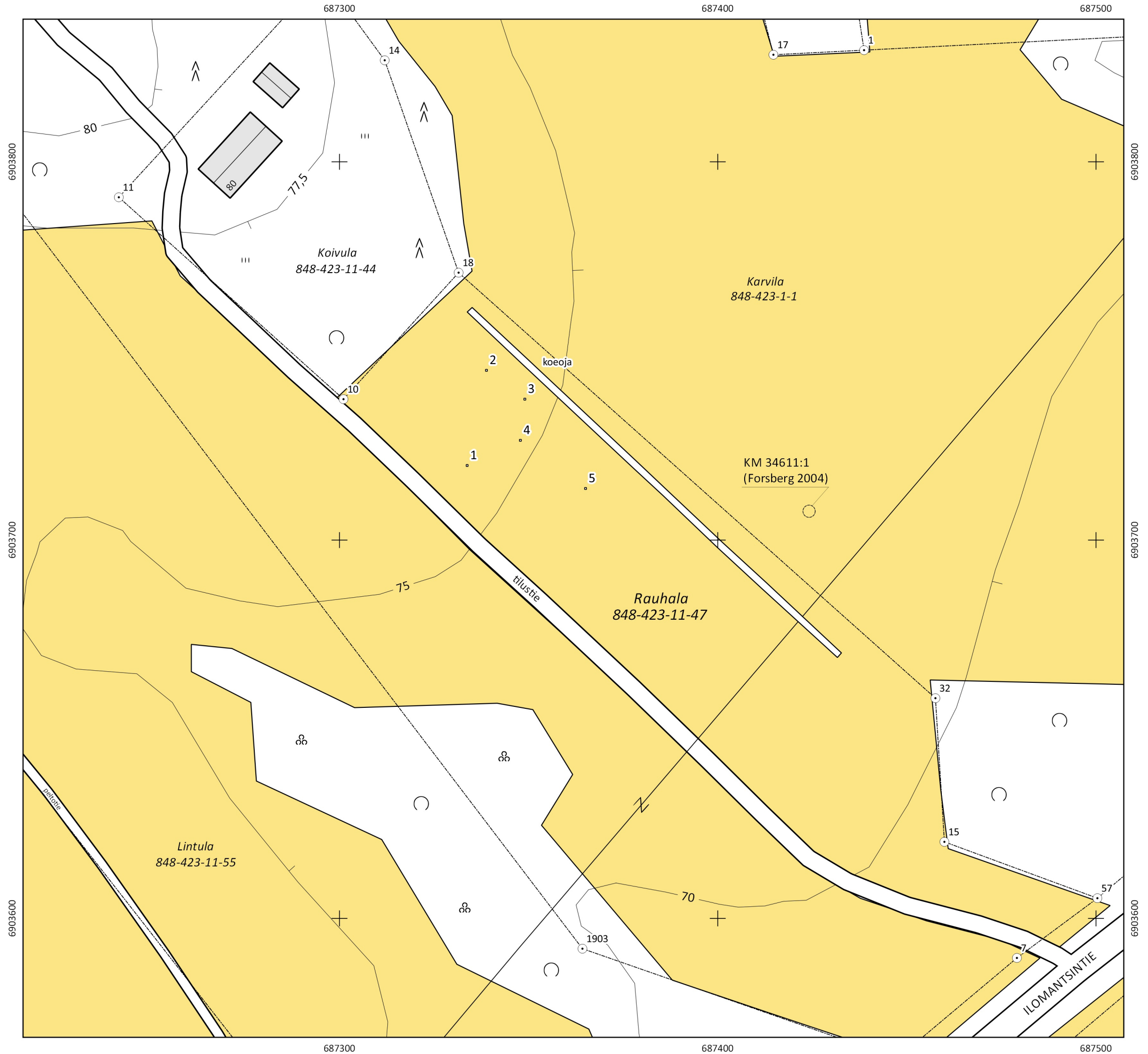
TOHMAJÄRVI Koivula
Jan-Erik Nyman 2016
Yleiskartta 1:1000

Pohjakarttana on Maanmittauslaitoksen maastokartta
Koordinaatisto ETRS-TM35FIN
Korkeusjärjestelmä N60



Selite

-  koeoja
-  koekuoppa
-  rajamerkki
-  kiinteistöraja
-  sähkölinja
-  pelto
-  nurmikko
-  pusikko
-  lehtimetsä
-  kuusimetsä



Liite. Poistetut löydöt						
Löytöpaikka	Löytökerros	Materiaali	Löytö	Määrä	Paino g	Kuvaus
Koekuoppa 1	Ruokamulta	Betoni	Betonitiili	1	11,1	Tiilen tai laatan katkelma.
Koeoja	Ruokamulta	Punasavi	Astia	1	1,1	Pieni astian katkelma, jonka sisäpinnalla on vihertävä lyijylasite.
Koeoja	Ruokamulta	Posliini	Astia	1	5,0	Kulhomaisen astian reunapala, jonka ulkopinta on koristeltu sinisillä raidoilla.