

**TUTKIMUSRAPORTTI**

# **TOHMAJÄRVI**

## **Rantala 2**

Kivikautisen asuinpaikan arkeologinen koekaivaus  
27.9.2016



AKDG 5144:8



**MUSEOVIRASTO**

ARKEOLOGISET KENTTÄPALVELUT

KOEKAIVAUSRYHMÄ

**JAN-ERIK NYMAN**

## Tiivistelmä

Tohmajärven Värtsilässä sijaitsevan Rantala 2 -nimisen kivikautisen ja mahdollisen historiallisen ajan asuinpaikan kohdalle on suunniteltu pellon salaojitusta, jonka vuoksi Museovirasto piti asuinpaikan koetutkimusta tarpeellisena. Koekaivausryhmä teki kohteella koekaivauksen virkатыönä yhden päivän aikana 27.9.2016, jolloin paikalle kaivettiin kaivinkoneen avulla kolme koeojaa sekä käsin 12 koekuoppaa. Kaivettu pinta-ala on yhteensä 208,4 m<sup>2</sup>. Koekaivauksessa ei löytynyt merkkejä kivikautisesta asuinpaikasta, joka lie-nee tuhoutunut peltoviljelyksessä. Tutkimuksessa ei myöskään saatu näyttöä siitä, että paikalla olisi ollut historiallisen ajan asuinpaikka.

*Kannen kuva: Koeoja nro 3, kuvattu kaakosta. AKDG 5144:8*

## Sisällysluettelo

Kansilehti	
Tiivistelmä	
Sisällysluettelo	1
Arkisto- ja rekisteritiedot	2
Sijaintikartat	3
1. JOHDANTO	5
2. TUTKIMUSHISTORIA	6
3. KOHTEEN SIJAINTI JA KUVAUS	6
4. TUTKIMUSMENETELMÄT	8
5. KAIVAUSHAVAINNOT	9
6. YHTEENVETO	11
7. LÄHTEET	12
8. DIGIKUVALUETTELO	12
9. KOEJAT JA KOEKUOPAT	13
Yleiskartta	

## Arkisto- ja rekisteritiedot

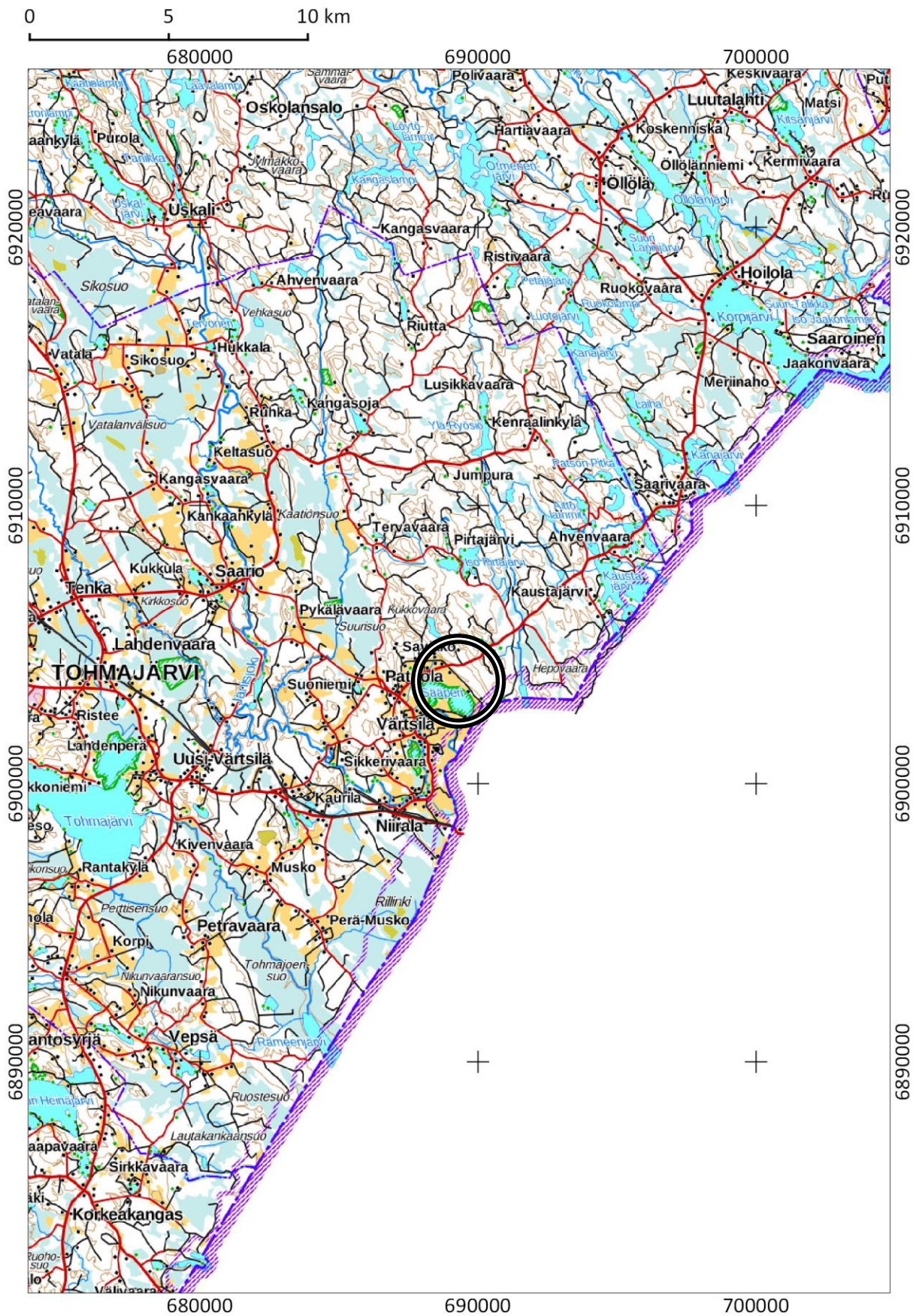
Kohteen nimi:	TOHMAJÄRVI Rantala 2
Muinaisjäännöslaji:	Kivikautinen asuinpaikka
Muinaisjäännösrekisterinro:	1000004898
Tutkimuksen laatu:	Koekaivaus
Kenttätyönjohtaja:	Jan-Erik Nyman, FM
Apulaistutkija:	Sara Perälä, FM
Kaivausapulainen:	Olli Eranti, fil. yo.
Tutkimuksen rahoittaja:	Museovirasto (virkatyö)
Kenttätyöaika:	27.9.2016
Tutkittu ala:	208,4 m <sup>2</sup>
Maakunta:	Pohjois-Karjala
Kunta, kylä:	Tohmajärvi, Värtsilä
Kiinteistötunnus:	848-425-11-49 Apilaranta
Peruskartta, TM35-lehtijako:	N5344R
Peruskartta, Yleislehtijako:	4232 11 Patsola
Tutkitun alueen keskikoordinaatit:	N: 6903696 E: 689326 (ETRS-TM35-FIN)
Tutkitun alueen korkeus:	Z: 72 - 76 (N2000)
Kohteen lähin osoite:	Sääperintie 86, 82655 Värtsilä
Kaivauslöydöt:	-
Aikaisemmat tutkimukset:	2004 Oili Forsberg, inventointi
Aikaisemmat löydöt:	KM 34615:1-3. Saviastian paloja ja kvartsi-iskoksia. Diar. 23.8.2004. Oili Forsberg, inventointi 2004.
Digikuvat:	AKDG 5144:1-10, luettelo s. 12
Kartat:	Yleiskartta 1:500, A3
Liitteet:	Poistetut löydöt, 1 sivu
Tutkimusraportti:	Museoviraston arkisto, Helsinki



## TOHMAJÄRVI Rantala 2

N: 6903696 E: 689326 (ETRS-TM35FIN) Z: 72 - 76 (N2000)

1: 200 000



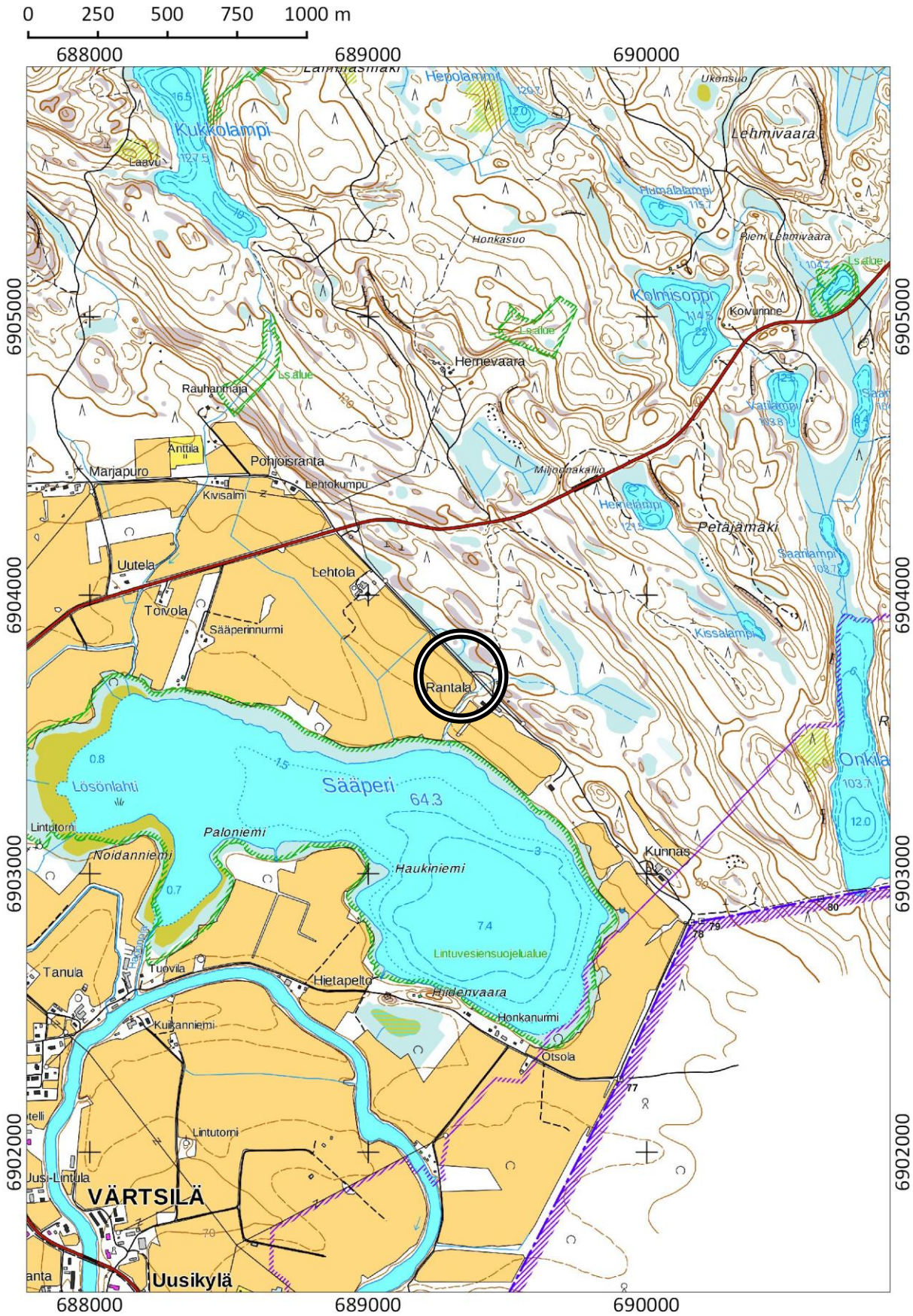
© Maanmittauslaitos 2017



# TOHMAJÄRVI Rantala 2

N: 6903696 E: 689326 (ETRS-TM35FIN) Z: 72 - 76 (N2000)

1: 20 000



© Maanmittauslaitos 2017

## 1. JOHDANTO

Tohmajärven Värtsilän kylässä sijaitsevan kiinteistön 848-425-11-49 Apilarannan pellolle on suunniteltu salaojitusta osana Sääperiä ympäröivien peltojen salaojitushanketta. Pellolta tunnetaan Rantala 2 -niminen kivikautinen asuinpaikka (muinaisjäännösrekisterinumero 1000004898), jonka tarkkoja rajoja ei kuitenkaan ole aiemmin selvitetty. Kohteelta on myös löytynyt historialliseen asuinpaikkaan viittavia löytöjä. Muinaiset asuinpaikat ja niihin liittyvät rakenteet ja kulttuurikerrokset ovat muinaismuistolain (295/1963) rauhoittamia, joten Museovirasto piti arkeologista koetutkimusta tarpeellisena ennen pellon salaojittamista. Koetutkimuksessa tuli selvittää onko pellon kyntökerroksen alla säilynyt muinaismuistolain tarkoittamia kulttuurikerrostumia tai rakenteita ja kuinka laajasti näitä mahdollisesti on. Asiasta ei ole erillistä lausuntoa.

Museoviraston Kulttuuriympäristöpalvelut antoi 7.9.2016 Museoviraston koekaivausryhmälle toimeksianton tehdä edellytetty koetutkimus. Koekaivausryhmä toteutti tutkimuksen koekaivauksena yhden päivän aikana 27.9.2016 melko sateisessa ja kylmässä säässä. Sääolosuhteet eivät kuitenkaan merkittävästi vaikuttaneet tutkimuksen toteuttamismahdollisuuksiin. Koekaivauksessa kaivettiin kaivinkoneen avulla kolme koeojaa sekä käsin 12 koekuoppaa. Kaivettu pinta-ala on yhteensä 208,4 m<sup>2</sup>. Koekaivaus tehtiin virkatyönä ja Museoviraston kustantamana. Koekaivauksessa toimi kenttätyönjohtajana FM Jan-Erik Nyman, apulais-tutkijana FM Sara Perälä ja kaivausapulaisena fil. yo. Olli Eranti.

Helsingissä 15.2.2017

Jan-Erik Nyman, FM



## 2. TUTKIMUSHISTORIA

Tutkimuskohteena olevan Rantala 2 -nimisen kivilautisen asuinpaikan määritteli vuonna 2004 Pohjois-Karjalan museon tutkija Oili Forsberg inventoidessaan Tohmajärven ja silloisen Värtsilän kunnan muinaisjään-  
nöksiä. Rantala 2 oli yksi useista silloin löytyneistä kohteista Sääperin ympäristössä. Inventoinnissa Forsberg havaitsi paikalla olevan pellon pinnasta pari kvartsi-iskosta sekä muutamia historialliselle ajalle ajoittuvia saviastian paloja (KM 34615:1-3). Löydöt on kerätty noin 20 m säteeltä. Saviastian paloista kaksi ovat Forsbergin mukaan slaavilaista keramiikkaa. Kaikki löydöt olivat suurin piirtein samalta korkeudelta merenpin-  
nasta (75 m mpy). Maaperän Forsberg toteaa olevan savinen (Forsberg 2005:143).

## 3. KOHTEEN SIJAINTI JA KUVAUS

Tutkittavana oleva kohde sijaitsee noin 2,9 km Värtsilän kirkosta koilliseen Sääperin koillisrannalla olevalla heinäpellolla. Pellon kohdalla maasto laskee melko loivasti ja tasaisesti kohti Sääperin nykyistä vedenpintaa, joka on 64,3 m mpy (N60). Tutkittu alue sijaitsee pellon yläosassa, jossa korkeus on noin 72-76 m mpy. Matkaa järven rantaan on tästä kohtaa noin 250 m. Pellon yläosassa on pääosin varsin tasaista maastoa, joka noin 75-74 m korkeuskäyrän kohdalla alkaa loivasti laskea kohti Sääperiä. Rinne tasaantuu noin 70-67 m kohdalla, jonka jälkeen maasto on jälleen varsin tasaista Sääperin rannalle asti. Tutkimuskohteen kaakkois-  
puolella pelto viettää melko jyrkästi kohti Sääperiin laskevaa pientä puroa, jonka vastakkaisella puolella on Rantalalan tilan päärakennus pihapiireineen. Pelto rajautuu koillisessa valtakunnan rajalle johtavaan Sääpe-  
rintiehen, jonka koillispuolella on soistuvaa metsämaastoa sekä kallioita. Tutkitun alueen maaperä on pää-  
osin kivetöntä hiesua, mutta paikalla esiintyy myös savea ja hietaa.



Kuva 1. Tutkimuskohde Rantala 2, kuvattu koillisesta. AKDG 5144:1



Kuva 2. Tutkimuskohde Rantala 2, kuvattu luoteesta. AKDG 5144:2





Kuva 3. Tutkimuskohde Rantala 2. Kuvattu etelästä. AKDG 5144:3

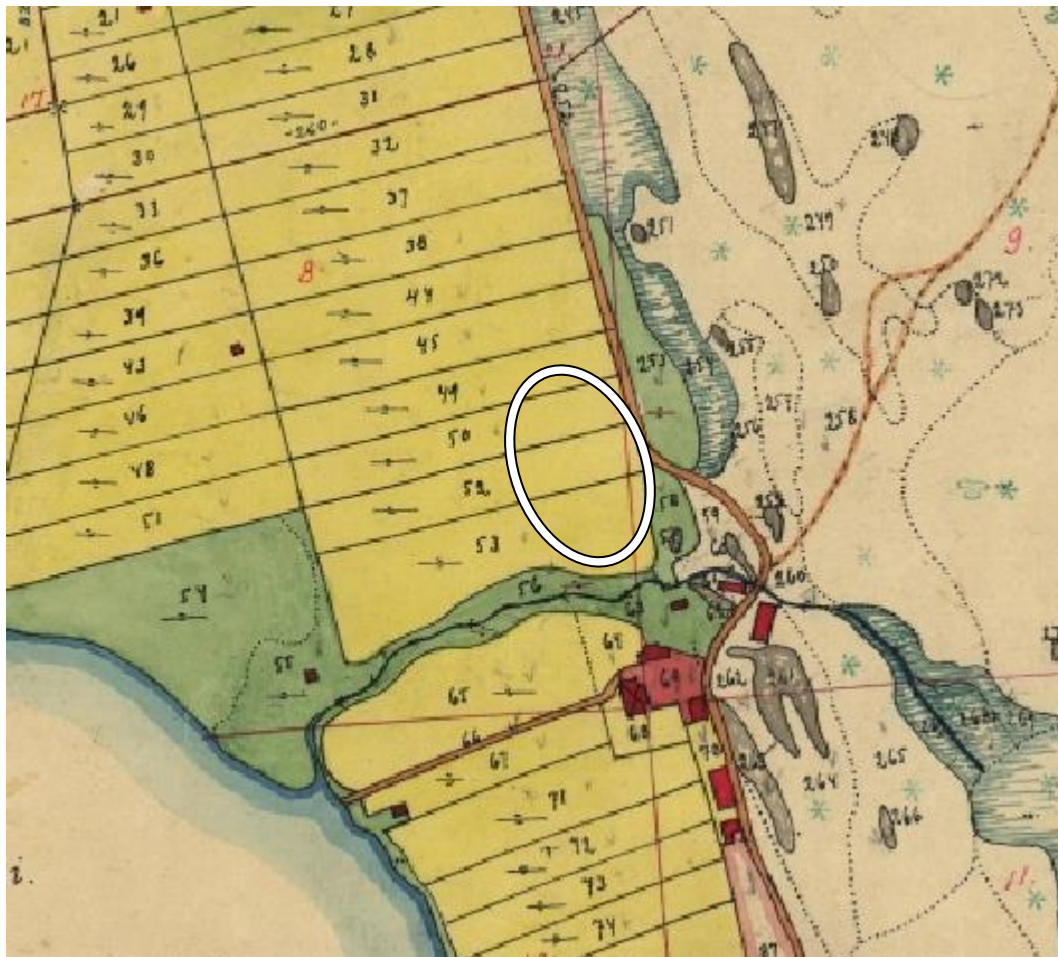
Tutkittava alue nousi maankohoamisen myötä vedenpinnan yläpuolelle ilmeisesti jo varhaismesoliittisella ajalla. Sääperin järvihistoriaa ei tarkasti tunneta, mutta Forsberg on esittänyt että Sääperi on mesoliittisella ajalla ollut osana Jänisjärveä. Jänisjärven vedenpinta on epätasaisen maankohoamisen aiheuttaman kallistuman vuoksi ajan myötä laskenut ja kun järven vedenpinta laski alle 70 m mpy, Sääperi kuroutui erilliseksi järvioltaaksi. Tämä lienee tapahtuneen mesoliittisen kivikauden aikana, jonka jälkeen järven pinta on todennäköisesti pysynyt melko muuttomattomana kunnes järven pintaa laskettiin jonkin verran 1960-luvulla (Forsberg 2005:3; 2006:7). Sääperin pinta on nykyisin 64,3 m mpy.

Sääperin rannoilta tunnetaan useita kivikautisia asuinpaikkakohteita, joista suurin osa on Oili Forsbergin löytämiä. Lähin näistä on Rantalalan asuinpaikka noin 350 m kaakkoon. Kivikautta myöhäisempiä esihistoriallisia kohteita tai löytöjä ei lähialueelta tunneta.

Kiinteää asutusta on Värtsilän alueella syntynyt viimeistään keskiajan lopulla ja ainakin 1800-luvulta alkaen tutkimuskohteen kohdalla on ollut Värtsilän kylään kuuluvan Rantalalan talon pelto (Juvonen 1990:40). Pelto viljely on jatkunut nykypäiviin asti.



Kuva 4. Ote pitäjänkartasta vuodelta 1845, jossa tutkimuskohde sijaitsee Rantalalan talon pellolla. Tutkimuskohde on kartassa ympyröity. Lähde: Kansallisarkisto 4232 11 la.\* -/-



Kuva 5. Ote Rantalalan talon tiluskartasta vuodelta 1938, johon tutkimuskohde sijaitsee edelleen Rantalalan pelloilla. Tutkimuskohde on kartassa ympyröity. Lähde: Kansallisarkisto D75:3/30-38

#### 4. TUTKIMUSMENETELMÄT

Koekaivauksessa tutkittiin Forsbergin ilmoittama löytöalue kaivamalla kaivinkoneella kolme koeojaa ja käsin 12 kpl 0,5 x 0,5 m kokoista koekuoppaa. Kaivettu pinta-ala on yhteensä 208,4 m<sup>2</sup>. Kaivinkonetyö tilattiin yritykseltä Jätehuolto Juha Varonen. Koeojat sijoitettiin korkeuskäyrien vastaisesti noin 30 m etäisyydellä toisistaan. Kaivinkoneella poistettiin arkeologin valvonnassa melko ripeästi pellon kyntökerros ja alla oleva mineraalimaan pinta tarkastettiin silmämääräisesti sekä tarvittaessa sitä puhdistettiin lastalla tai lapiolla. Koeojat kaivettiin 20-55 m pituiseksi ja noin 1,8 m leveiksi. Koekuopat kaivettiin lastalla ja tarvittaessa lapiolla puhtaaseen pohjamaahan asti. Mahdolliset löydöt otettiin talteen 10 cm kerrostarkkuudella. Kaivettua maata ei seulottu.

Koeojat ja -kuopat dokumentoitiin valokuvaamalla digitaalikameralla ja niistä tehtiin kirjallisia muistiinpanoja, jonka jälkeen ne peitettiin. Niiden sijainnit mitattiin VRS-RTK -laitteella (Topcon Hiper SR), jonka tarkkuus on avonaisessa maastossa keskiarvomittauksella  $\pm 2$  cm. Mittaukset suoritettiin valtakunnallisessa ETRS-TM35FIN-tasokoordinaatistossa ja N2000 korkeusjärjestelmässä.

Jälkityövaiheessa laadittiin Maanmittauslaitoksen maastokartan pohjalle yleiskartta mittakaavaan 1:500, johon lisättiin koeojien ja -kuoppien sijainnit. Koekaivauksen vähäiset löydöt ovat melko nuoria ja peräisin pellon kyntökerroksesta, joten niitä ei tallennettu Kansallismuseon kokoelmiin. Tutkimuksessa otetut digitaaliset valokuvat on luetteloitu Museoviraston kuvakokoelmiin päänumerolla AKDG 5144.



## 5. KAIVAUSHAVAINNOT

Koekaivauksessa ei löytynyt merkkejä Rantalan kivikautisesta asuinpaikasta ja historiallisen ajan asutuksesta löytyi vain vähäisiä viitteitä. Koeojista ja koekuopista todettiin, että paikalla on noin 20-40 cm paksu ruokamultakerros, jonka alla olevan mineraalimaan pinta oli suurimmilta osin täysin puhdas. Koeojasta 2 havaittiin kyntökerroksen alla noin 30 cm leveä lounais-koillissuuntainen ja mullalla täyttynyt oja, joka lienee vanha sarkaoja. Koeojassa 1 ja 2 mullan alla oleva maa oli savea, joka koeojassa 2 muuttui hiesuksi 74 m korkeuskäyrän alapuolella. Koeojassa 3 mullan alla oleva mineraalimaa oli pohjoisessa hiesua, mutta muuttui hiedaksi 75 m korkeuskäyrän alapuolella. Hiedassa esiintyi paikoitellen linssejä punertavia ruoste-saostumia. Löytöjä saatiin vain kahdesta koekuopasta ja ne löytyivät ruokamullasta. Koekuopasta nro 3 löytyi pieni pala kuonaa sekä pari palaa palanutta savea. Savessa ei ole painaumia. Koekuopasta 10 löytyi punasaviastian katkelma, joka lienee peräisin padan tai kannun kahvasta.



Kuva 6. Koeoja 1, kuvattu lounaasta. AKDG 5144:4



Kuva 7. Koeoja 2, kuvattu lounaasta. AKDG 5144:5





Kuva 8. Koeoja nro 3, kuvattu etelästä. AKDG 5144:6



Kuva 9. Koeoja nro 3, kuvattu kaakosta. AKDG 5144:7



Kuva 10. Koeuoppa nro 10, kuvattu etelästä.  
AKDG 5144:9



Kuva 11. Koeuopista löytyneet historiallisen ajan esine-  
löydöt, vasemmalla löydöt koeuopasta 3 ja oikealla koe-  
uopasta 10. AKDG 5144:10

## 6. YHTEENVETO

Tohmajärven Värtsilän kylässä sijaitsevan kiinteistön 848-425-11-49 Apilarannan pellolle on suunniteltu salaojitusta osana Sääperin ympäröivien peltojen salaojitushanketta. Pellolta tunnetaan Rantala 2 -niminen kivikautinen ja mahdollisesti myös historiallisen ajan asuinpaikka, jonka tarkkoja rajoja ei kuitenkaan ole aiemmin selvitetty. Tästä syystä Museovirasto piti arkeologista koetutkimuksta tarpeellisena ennen pellon salaojittamista. Koetutkimuksessa tuli selvittää onko pellon kyntökerroksen alla säilynyt muinaismuistolain tarkoittamia kulttuurikerrostumia tai rakenteita ja kuinka laajasti näitä mahdollisesti on.

Museoviraston Kulttuuriympäristöpalveluiden toimeksiannosta koekaivausryhmä teki kohteella koekaivauksen yhden päivän aikana 27.9.2016. Koekaivauksessa kaivettiin kaivinkoneen avulla kolme koeojaa sekä käsin 12 koekuoppaa. Kaivettu pinta-ala on yhteensä 208,4 m<sup>2</sup>. Mitään merkkejä Rantalan kivikautisesta asuinpaikasta ei tutkimuksessa saatu ja vain kahdesta koekuopasta saatiin ruokamullasta vähäisiä historialliseen aikaan ajoittuvia löytöjä. Ruokamullan alta ei kuitenkaan havaittu mitään kiinteään muinaisjäännökseen viittaavaa. Tutkimustulosten valossa paikalla mahdollisesti ollut kivikautinen asuinpaikka lienee ollut suhteellisen vähälöytöinen ja ilmeisesti peltoviljelyn tuhoama. Historiallisen ajan asuinpaikan olemassa oloon ei saatu tutkimuksessa vahvistusta, kun mullasta löytyneet satunnaiset esinelöydöt ovat saattaneet kulkeutua pellolle muilla keinoin, esimerkiksi pellolle lannoitukseksi levitetyn tunkiomaan kautta.

## 7. LÄHTEET

Painamattomat raportit:

Forsberg, Oili (2005). Tohmajärven ja Värtsilän arkeologinen inventointi 2004. Pohjois-Karjalan museo.

Painetut lähteet ja kirjallisuus:

Forsberg, Oili (2006). Jänisjoen reitin varhaisin asutus: inventointituloksia Laatokan pohjoispuolelta. *Muinaistutkija*. 2006:1, s. 2-16.

Juvonen, Jaana (1990). *Vanhan Tohmajärven historia*. Tohmajärvi: Tohmajärven kunta.

## 8. DIGIKUVALUETTELO

AKDG 5144:

Kuvaaja: Jan-Erik Nyman

1. Tutkimuskohde Rantala 2, kuvattu koillisesta.
2. Tutkimuskohde Rantala 2, kuvattu luoteesta.
3. Tutkimuskohde Rantala 2. Kuvattu etelästä.
4. Koeoja nro 1, kuvattu lounaasta.
5. Koeoja nro 2, kuvattu lounaasta.
6. Koeoja nro 3, kuvattu etelästä.
7. Koeoja nro 3, kuvattu pohjoisesta.
8. Koeoja nro 3, kuvattu kaakosta.
9. Koekuoppa nro 10, kuvattu etelästä.
10. Koekuopista löytyneet historiallisen ajan esinelöydöt, vasemmalla löydöt koekuopasta 3 ja oikealla koekuopasta 10.



## 9. KOEOJAT JA KOEKUOPAT

### Koeojat

Nro	Nurkkakoordinaatit (ETRS-TM35FIN)	Pinta mpy (N2000)	Koko m	Syvyys m	Kuvaus
1	N: 6903714,65 E: 689293,82 N: 6903741,74 E: 689320,70 N: 6903740,50 E: 689321,90 N: 6903713,47 E: 689295,11	73,92- 75,57	38,2 x 1,8	0,30- 0,40	Koeojassa oli 20-40 cm paksu savinen multakerros, jonka alla oli harmaata savea. Koeojasta ei saatu löytöjä.
2	N: 6903673,67 E: 689301,92 N: 6903713,23 E: 689342,24 N: 6903712,08 E: 689343,57 N: 6903672,27 E: 689302,98	72,56- 75,46	56,8 x 1,8	0,30- 0,40	Koeojassa oli 20-35 cm paksu savinen multakerros, jonka alla oli pohjoisessa harmaata savea ja lähempänä koeojan eteläpäätyä vaaleaa harmaanruskeaa hiesua. Multakerroksen alta paljastui noin 30 cm leveä, lounais-koillisuuntainen ja mullalla täyttynyt vanha sarkaoja. Koeojasta ei saatu löytöjä.
3	N: 6903662,54 E: 689358,40 N: 6903683,29 E: 689355,43 N: 6903683,53 E: 689357,14 N: 6903662,91 E: 689360,16	73,51- 75,36	21,0 x 1,8	0,30- 0,45	Koeojassa oli 25-35 cm paksu savinen multakerros, jonka alla oli pohjoisessa vaaleaa harmaanruskeaa hiesua ja lähempänä koeojan eteläpäätyä vaaleanruskeaa hietaa. Hiedassa oli lisäksi linsejä punertavaa ruostesaostumia. Koeojasta ei saatu löytöjä.

### Koekuopat

Nro	Koordinaatit (ETRS-TM35FIN) Lounaisnurkka	Pinta mpy (N2000)	Koko m	Syvyys m	Kuvaus
1	N: 6903727,71 E: 689287,65	74,12	0,5 x 0,5	0,40	Kuopassa oli 40 cm paksu savinen multakerros, jonka alla oli kuopan pohjassa harmaata savea.
2	N: 6903738,41 E: 689298,88	74,98	0,5 x 0,5	0,30	Kuopassa oli 30 cm paksu savinen multakerros, jonka alla oli kuopan pohjassa harmaata savea.
3	N: 6903708,34 E: 689310,72	74,53	0,5 x 0,5	0,35	Kuopassa oli 25 cm paksu savinen multakerros, jonka alla oli kuopan pohjaan asti harmaata savea. Ruokamullasta löytyi noin 10-20 cm syvyydestä pari palaa palanutta savea ja pieni pala kuonaa.
4	N: 6903703,49 E: 689322,50	74,99	0,5 x 0,5	0,30	Kuopassa oli 30 cm paksu savinen multakerros, jonka alla oli kuopan pohjassa harmaata savea.
5	N: 6903710,79 E: 689327,64	75,23	0,5 x 0,5	0,25	Kuopassa oli 25 cm paksu savinen multakerros, jonka alla oli kuopan pohjassa harmaata savea.

6	N: 6903687,50 E: 689342,26	75,17	0,5 x 0,5	0,20	Kuopassa oli 20 cm paksu savinen multakerros, jonka alla oli kuopan pohjassa harmaata savea.
7	N: 6903678,45 E: 689346,71	75,09	0,5 x 0,5	0,30	Kuopassa oli 25 cm paksu savinen multakerros, jonka alla oli kuopan pohjaan asti harmaata savea.
8	N: 6903670,02 E: 689337,94	74,57	0,5 x 0,5	0,35	Kuopassa oli 30 cm paksu savinen multakerros, jonka alla oli kuopan pohjaan asti vaaleaa harmaanuskeaa hiesua.
9	N: 6903653,85 E: 689352,72	72,42	0,5 x 0,5	0,50	Kuopassa oli savinen multakerros, jota kaivettiin 50 cm syvyyteen.
10	N: 6903667,43 E: 689355,87	74,17	0,5 x 0,5	0,30	Kuopassa oli 20 cm paksu savinen multakerros, jonka alla oli kuopan pohjaan asti vaaleaa harmaanuskeaa hietaa. Hiedassa on juovia punertavia ruostesaostumia. Ruokamullassa erottuu kaksi erillistä kerrostumaa, jonka välissä on linssi puhdasta hietaa. Ruokamullasta löytyi noin 15 cm syvyydestä punasaviastian pala.
11	N: 6903665,26 E: 689361,65	73,89	0,5 x 0,5	0,40	Kuopassa oli 25 cm paksu savinen multakerros, jonka alla oli kuopan pohjaan asti vaaleaa harmaanuskeaa hietaa. Hiedassa on juovia punertavaa ruostesaostumia.
12	N: 6903674,50 E: 689364,34	74,80	0,5 x 0,5	0,40	Kuopassa oli 30 cm paksu savinen multakerros, jonka alla oli kuopan pohjaan asti vaaleaa harmaanuskeaa hiesua.

# TOHMAJÄRVI Rantala 2

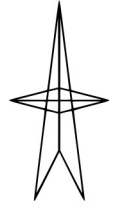
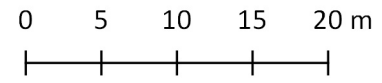
Jan-Erik Nyman 2016

Yleiskartta 1:500

Pohjakarttana on Maanmittauslaitoksen maastokartta

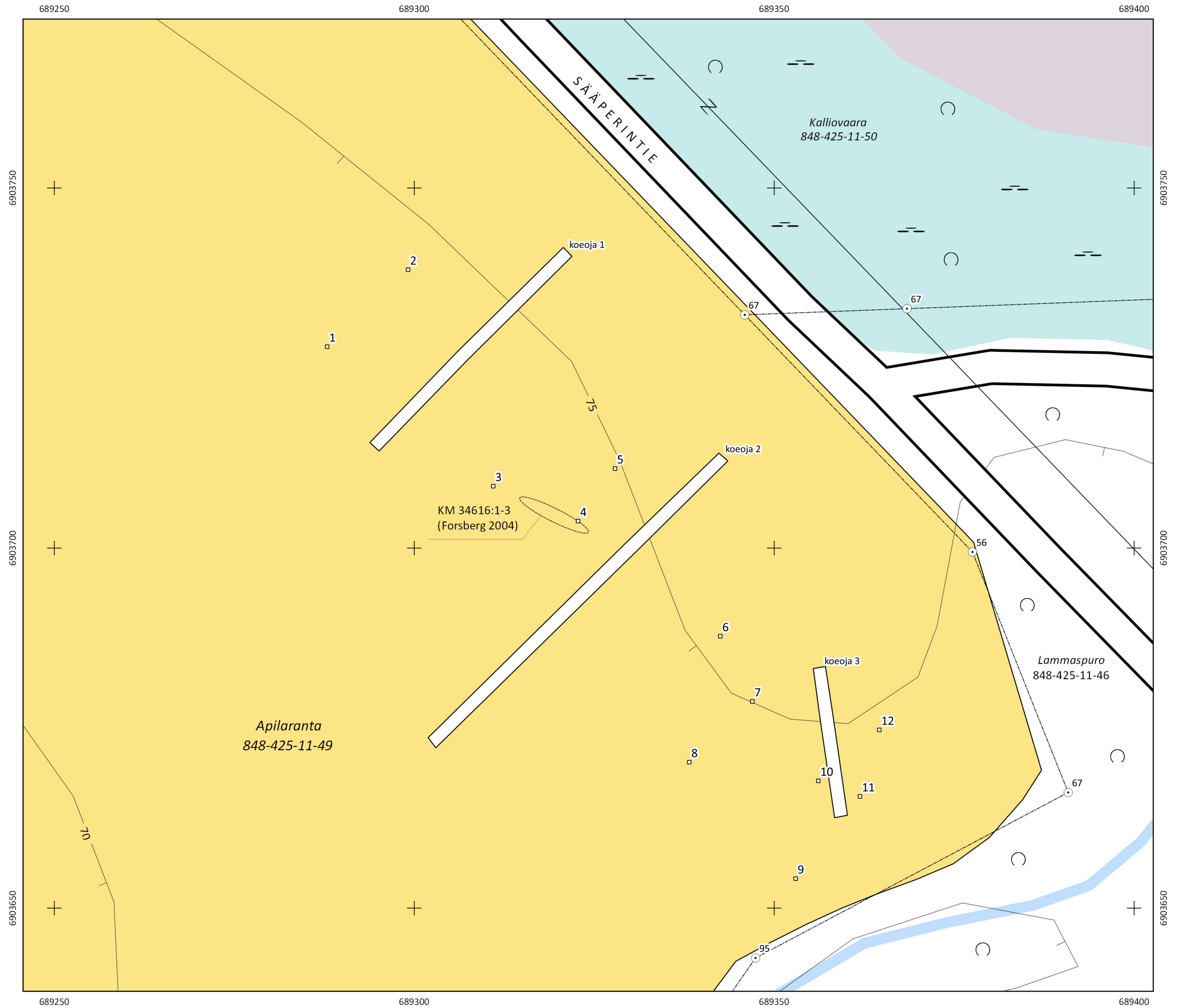
Koordinaatisto ETRS-TM35FIN

Korkeusjärjestelmä N60



## Selite

- koekuoppa
- ▭ koeoja
- ⊙ rajamerkki
- - - kiinteistöraja
- ⚡ sähkölinja
- pelto
- kallio
- ⚡ soistuva maa
- puro
- lehtimetsä





Liite. Poistetut löydöt						
Koekuoppa	Syvyys cm	Materiaali	Löytö	Määrä	Paino g	Kuvaus
3	10-20	Kuona	Kuona	1	0,3	Pieni pala kuonaa.
3	10-20	Savi	Palanut savi	2	2,0	Pieniä paloja palanutta savea.
10	15	Punasavi	Astia	1	5,4	Onton kahvan(?) päätykatkelma. Katkelman pää on hieman profiloitu.