

TUTKIMUSRAPORTTI

RAUMA

Vanha Rauma

(Vanhankirkonkatu 1)

Arkeologinen valvonta keskiaikaisella kaupunkitontilla
10.2.2017



AKDG 5201:4



MUSEOVIRASTO

ARKEOLOGISET KENTTÄPALVELUT

KOEKAIVAUSRYHMÄ

JAN-ERIK NYMAN

Tiivistelmä

Rauman kaupungissa sijaitsevalle kiinteistölle 684-1-131-182 on tarkoitus asentaa uusi viemäriputki. Kiinteistö sijaitsee Rauman keskiaikaisella kaupunkialueella, joten suunniteltu työ edellytti arkeologista valvontaa. Museoviraston koekaivausryhmä valvoi putken vaatimat kaivutyöt 10.2.2017. Valvottu putkioja on 4,5 m pitkä ja 0,7-0,8 m levä ja siitä havaittiin ainakin metrin syvyyteen pelkkää täyttömaata. Ennakkotietojen mukaan maata on muokattu jopa 3 m syvyyteen.

Kannen kuva: Viemäriputken oja kaivetaan, kuvattu koillisesta. AKDG 5201:4

Sisällysluettelo

| | |
|-------------------------------|----|
| Kansilehti | |
| Tiivistelmä | |
| Sisällysluettelo | 1 |
| Arkisto- ja rekisteritiedot | 2 |
| Sijaintikartat | 3 |
| 1. JOHDANTO | 5 |
| 2. TUTKIMUSHISTORIA | 6 |
| 3. KOHTEEN SIJAINTI JA KUVAUS | 6 |
| 4. TUTKIMUSMENETELMÄT | 9 |
| 5. VALVONTAHAVAINNOT | 9 |
| 6. YHTEENVETO | 10 |
| 7. LÄHTEET | 11 |
| 8. DIGIKUVALUETTELO | 11 |
| Yleiskartta | |

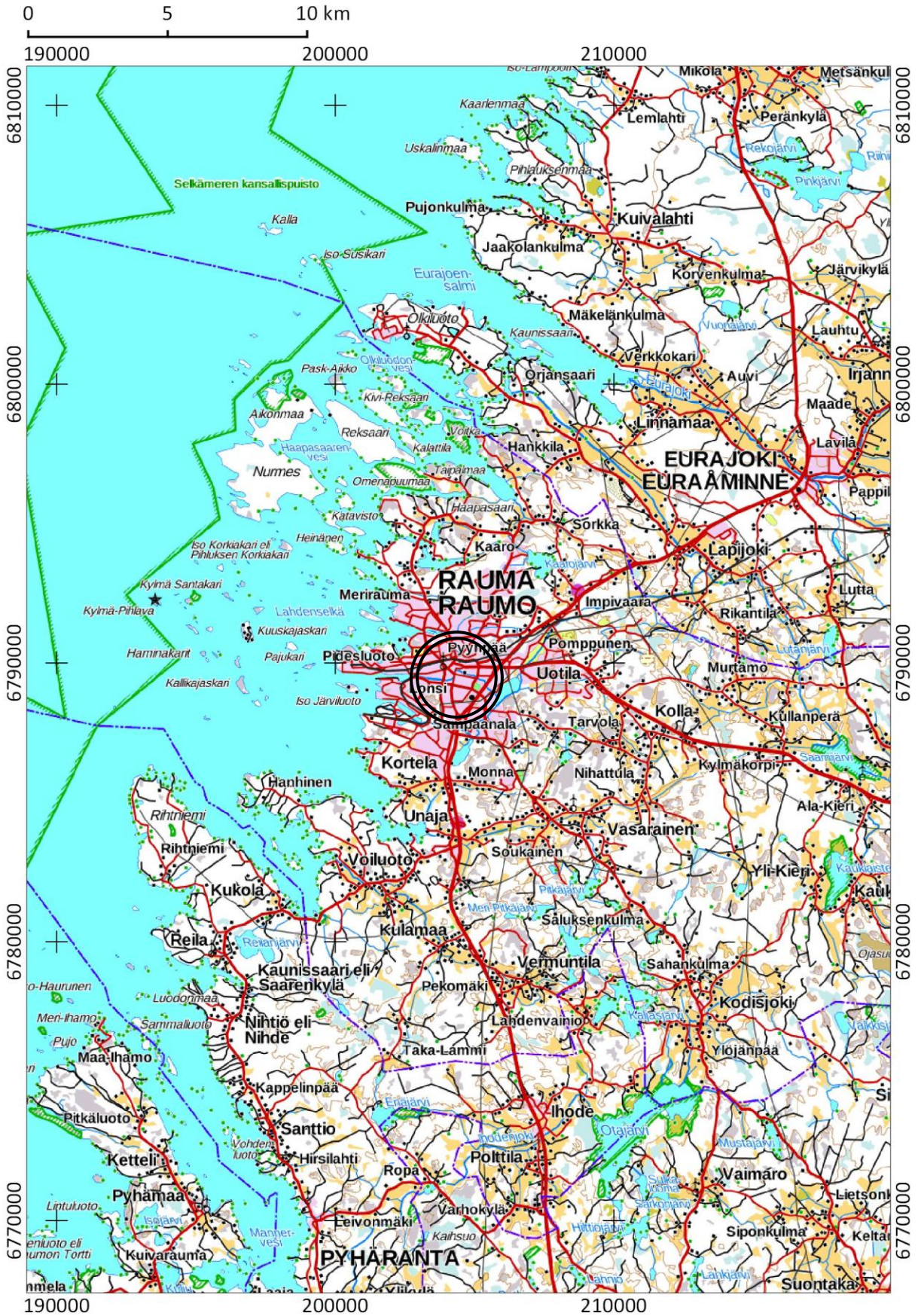
Arkisto- ja rekisteritiedot

| | |
|------------------------------------|---|
| Kohteen nimi: | RAUMA Vanha Rauma (Vanhankirkonkatu 1) |
| Muinaisjäännöslaji: | Keskiaikainen kaupunki |
| Muinaisjäännösrekisterino: | 684500001 |
| Tutkimuksen laatu: | Valvonta |
| Kenttätyönjohtaja: | Jan-Erik Nyman, FM |
| Apulaistutkija: | Sara Perälä, FM |
| Tutkimuksen rahoittaja: | Museovirasto (virkatyö) |
| Kenttätyöaika: | 10.2.2017 |
| Valvottu ala: | 3,5 m ² |
| Maakunta: | Satakunta |
| Kunta, kylä: | Rauma, Rauma |
| Kiinteistötunnus: | 684-1-131-182 |
| Peruskartta, TM35-lehtijako: | M3143R |
| Peruskartta, Yleislehtijako: | 1132 07 Sampaanala |
| Tutkitun alueen keskikoordinaatit: | N: 6789407 E: 204425 (ETRS-TM35-FIN) |
| Tutkitun alueen korkeus: | Z: 3,0 - 3,5 (N2000) |
| Kohteen lähin osoite: | Vanhankirkonkatu 1, 26100 Rauma |
| Tutkimuksen löydöt: | - |
| Aikaisemmat tutkimukset: | 2008-2009 Päivi Hakanpää, inventointi 2012 Katja Vuoristo, inventointi |
| Aikaisemmat löydöt: | - |
| Digikuvat: | AKDG 5201:1-6, luettelo s. 11 |
| Kartat: | Yleiskartta 1:250, A4 |
| Liitteet: | - |
| Tutkimusraportti: | Museoviraston arkisto, Helsinki |

RAUMA Vanha Rauma (Vanhankirkonkatu 1)

N: 6789407 E: 204425 (ETRS-TM35FIN) Z: 3,0 - 3,5 (N2000)

1: 200 000

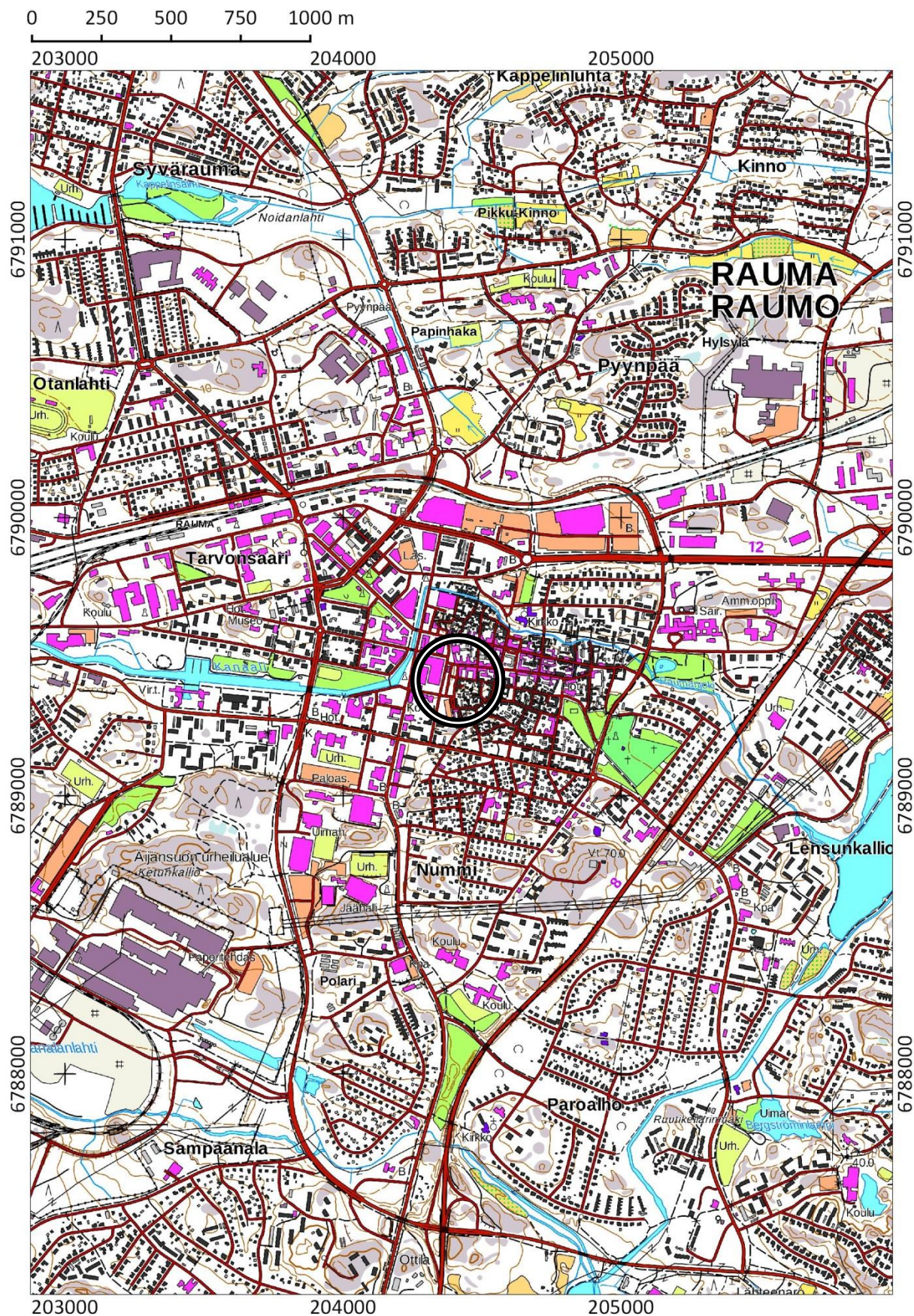


© Maanmittauslaitos 2017

RAUMA Vanha Rauma (Vanhankirkonkatu 1)

N: 6789407 E: 204425 (ETRS-TM35FIN) Z: 3,0 - 3,5 (N2000)

1: 20 000



© Maanmittauslaitos 2017

1. JOHDANTO

Rauman kaupungissa sijaitsevalle kiinteistölle 684-1-131-182 on tarkoitus asentaa uusi viemäriputki. Putkihanke on osa laajempaa hanketta, jossa muutetaan kiinteistöllä sijaitsevan entisen ammattikurssikeskuksen opetustilat ravintolakäyttöön. Kiinteistö sijaitsee Rauman historiallisella kaupunkialueella, jossa kaupungin vanhat kulttuurikerrokset ja rakenteet ovat muinaismuistolain (295/1963) rauhoittamia kiinteitä muinaisjäännöksiä. Tästä johtuen Museovirasto totesi maanomistajalle annetussa lausunnossaan (MV/665/05.01.00/2016), että suunniteltu viemäriputken kaivutyö edellyttää arkeologista valvontaa. Mikäli valvonnassa löydetään merkkejä kaupungin historiallisista kerrostumista tai rakenteista, työ pysäytetään ja paikalla tehdään riittävä dokumentointi.

Museoviraston Kulttuuriympäristöpalvelut antoi 2.11.2016 Museoviraston koekaivausryhmälle tehtäväksi toteuttaa valvonta. Kaivutyö tehtiin 10.2.2017, jolloin valvottiin poutaisessa talvisäässä 3,5 m² laajan putkiojan kaivamista. Kyseinen hanke oli Museovirastossa katsottu olevan pieni yksityinen hanke, joten tutkimus tehtiin virkatyönä ja Museoviraston kustantamana. Valvonnassa toimi kenttätöjohtajana FM Jan-Erik Nyman ja apulaistutkijana FM Sara Perälä.

Helsingissä 30.3.2017

Jan-Erik Nyman, FM

2. TUTKIMUSHISTORIA

Rauman keskiaikaisella kaupunkialueella on tehty kaksi kaupunkiarkeologista inventointia, joista ensimmäisen suoritti Museoviraston tutkija Päivi Hakanpää vuosina 2008 ja 2009 ja myöhemmän Museoviraston tutkija Katja Vuoristo vuonna 2012. Kummassakaan inventoinnissa tutkimuskohteena olevaa kiinteistöä ei kuitenkaan erikseen mainita eikä kiinteistön ole katsottu kuuluvan suojeluksen piiriin. Syytä tähän ei inventointikertomuksissa mainita (Hakanpää 2009; Vuoristo 2012). Oletettavasti tämä johtuu kuitenkin siitä, että kiinteistöllä on jo 1980-luvulla tehty mittavia maamuokkauksia kun nykyinen liiketila rakennettiin.

Rauman keskiaikaisella kaupunkialueella on 1960-luvulta lähtien tehty lukuisia arkeologisia kaivaustutkimuksia ja valvontatehtäviä. Tutkittavan kiinteistön kohdalla aikaisempia arkeologisia tutkimuksia ei ole tehty, mutta vuonna 2009 valvottiin Museoviraston tutkijan Andreas Koiviston johdolla kiinteistön eteläpuolella olevaan Anundilanvaheeseen kohdistunut kaivutyö. Valvonnassa havaittiin, että kujan kohdalla on lähes metrin verran sekoittuneita maakerroksia, joista saatiin 1600-luvulta 1900-luvulle ajoittuvia esinelöytöjä. Kerrosten alla oli puhdas pohjahiekka (Koivisto 2010).

3. KOHTEEN SIJAINTI JA KUVAUS

Tutkimuskohde sijaitsee Rauman vanhalla asemakaava-alueella Vanhankirkonkadun ja Anundilankadun risteyskaakkoispuolella olevalla pientalokiinteistöllä 684-1-131-182 noin 300 m Rauman Fransiskaanikirkosta lounaaseen. Wähä-Sauko –nimellä tunnetun talon kohdalla on nykyisin vuonna 1988 valmistunut opetusrakennus. Rakennuksessa on kolme kerrosta, joista alin on kellarikerros. Päärakennuksen lisäksi kiinteistön kaakkoisnurkassa sijaitsee vuonna 1987 valmistunut ulkorakennus. Kiinteistön piha on kauttaaltaan sorapäälysteinen. Pihan korkeus on noin 3,2-3,6 m mpy.

Asennettava viemäriputki sijoittuu kiinteistön keskelle, jossa putki tulee johtamaan Vanhankirkonkadun varrella olevasta päärakennuksen eteläseinästä noin 7 m päässä sijaitsevaan ja jo olemassa olevaan rasvamerotuskaivoon. Putkilinjan molemmilla puolilla on myös muita kaivoja.



Kuva 1. Tutkimuskohteena oleva Wähä-Saukon talon piha, kuvattu idästä. AKDG 5201:1



Kuva 2. Tutkimuskohteena oleva Wähä-Saukon talon piha, kuvattu koillisesta. AKDG 5201:2

Rauman kaupunki on perustettu 1400-luvulla ja varhaisin, joskin hieman epävarma, historiallinen tieto Rauman olemassaolosta on vuodelta 1413. Mitään viitteitä siitä, että paikalla olisi sijainnut merkittävämpää asutusta varhais- tai sydänkeskiajalla ei ole ja varsinaiset historialliset lähteet Rauman kaupungista alkavat 1440-luvulta (Niukkanen et al. 2014:42). Vuoden 2010 kaivauksissa Kalatorilla radiohiiliajoitettiin vanha peltokerros 1350-luvun tuntumaan (Koivisto 2011:26). Kaupungin topografia on erilaisten maanmuokkauksen vuoksi ajan kuluessa muuttunut, joten alueen alkuperäisestä topografiasta ei ole tarkkaa tietoa. Tästä johtuen on myös haasteellista määrittää tarkasti milloin alue, johon Rauman kaupunki myöhemmin perustettiin, nousi maankohoamisen myötä merestä. Alue koostui kuitenkin alun perin kahdesta mereen työntyvästä niemestä, joiden välissä sijaitsevasta merenlahdesta myöhemmin muodostui Raumanjoki (Hiekkänen 1983:39-41; Vuoristo 2012:7).

Rauman kaupunki on todennäköisesti alun perin sijainnut Pyhän Kolminaisuuden kirkon luoteispuolella. Hiekkasen esittämän rekonstruktioehdotuksen mukaan varhainen kaupunkiasutus on keskittynyt kirkon luoteispuolella olevalta torilta länteen päin lähtevälle kahdelle kadunvarrelle (Hiekkänen 1983:48). Raumalla on sattunut vuosisatojen aikana useita tuhoisia tulipaloja, joista suurempia ja tarkemmin tunnettuja paloja ovat vuoden 1640 palo ja erityisesti vuoden 1682 palo, jolloin lähes koko kaupunki tuhoutui (Lähteenoja 1932:44–45). Varhaisin kartta, joka valaisee Rauman kaupunkikuvaa, on Hans Hanssonin laatima kartta 1600-luvun keskivaiheilta. Tässä hyvin luonnosmaisessa kartassa näkyy yksi pääkatu, jota leikkaa kolme poikkikatua sekä tori. Ensimmäinen luotettavammin asemakaavaa kuvaava kartta on maanmittari Daniel Gadolinin laatima kaupunkikartta vuodelta 1756 (Hakanpää 2009:14; Hiekkänen 1983:7; Lähteenoja 1946:89).

Vuoden 1756 kaupunkikartassa tutkimuskohteena oleva tontti on merkitty numeroksi 144, joka selitysoosan mukaan on "Åbergs bakgård". Tontti eroaa nykyisestä siinä, että Vanhankirkonkatu kääntyi tontin kohdalla etelään ja yhdistyi nykyiseen Anundilanvaheeseen. Vanhankirkonkadun ja Anundilanvaheen välinen kadunpätkä on sijainnut nykyisten kiinteistöjen 684-1-131-182 ja 684-1-131-183 välisen rajan kohdalla. Tämä kadunpätkä näkyy vielä vuoden 1841 kaupunkikartassa, jossa tontin numero on muuttunut 182:ksi ja tontin muoto vastaa suurin piirtein nykyisiä kiinteistörajoja. Kartassa myös Vanhankirkonkatu noudattaa jo nykyistä katulinjausta. Vuonna 1985 tontin kaikki vanhat rakennukset purettiin ja paikalle rakennettiin nykyinen liikerakennus (Nurmi-Nielsen <<https://www.vanharauuma.fi/vanhan-rauman-rakennukset/kaikki-vanhan-rauman-talot/waha-sauko/>> 30.3.2017). Raskasrakenteisen liikerakennuksen rakentamisen yhteydessä pihaan kohdistui huomattavia maansiirtotöitä. Huomattavaa kaivutoimintaa on tehty myös vuonna 1998, jolloin maata muokattiin nyt vireillä olevan hankkeen toteuttajan mukaan jopa kolmen metrin syvyyteen.



Kuva 3. Ote Johan Tillbergin vuonna 1808 laatimasta vuoden 1756 Daniel Gadolinin kaupunkikartan kopiosta, johon tutkimuskohde on ympyröity. Karttalähde: Kansallisarkisto Rauma Ira* 2/- -



Kuva 4. Ote C. W. Gyldeénin laatimasta kaupunkikartasta vuodelta 1841, jossa tutkimuskohde on ympyröity. Lähde: Kansallisarkisto Rauma Ira* 3/- -

4. TUTKIMUSMENETELMÄT

Tutkimuksessa valvottiin kiinteistöön 684-1-131-182 kohdistunut kaivutyö. Kaivinkoneella tehdystä kaivutyöstä vastasi hankkeen toteuttajan palkkaama urakoitsija. Putkiojan kaivaminen tehtiin tasakärkisellä ja kapeahkolla kauhalla. Valvottu putkioja on noin 4,5 m pitkä, 0,7-0,8 m leveä ja sen pinta-ala on 3,5 m². Valvonnan ulkopuolelle jätettiin aivan talon perustuksen viereinen alue sekä rasvaerotuskaivon lähialue, koska maan tiedettiin olevan näiden läheisyydessä jo ennestään muokattua. Kaivussa paljastuneet maakerrokset ja maaleikkaukset tarkastettiin silmämääräisesti. Mitään tarkempaa dokumentaatiota vaativaa ei putkiojasta paljastunut, joten ojaa dokumentoitiin vain valokuvaamalla digitaalikameralla. Ojan sijainti mitattiin VRS-RTK -laitteella (Topcon Hiper SR), jonka tarkkuus oli ± 2 cm. Mittaukset suoritettiin valtakunnallisessa ETRS-TM35FIN-tasokoordinaatistossa ja N2000 korkeusjärjestelmässä.

Jälkityövaiheessa laadittiin Maanmittauslaitoksen maastokartan pohjalle yleiskartta mittakaavaan 1:250, johon lisättiin valvotun putkiojan sijainti. Valvonnan aikana ei saatu löytöjä. Valvonnassa otetut digitaaliset valokuvat on luetteloitu Museoviraston kuvakokoelmiin päänumerolla AKDG 5201.

5. VALVONTAHAVAINNOT

| Putkioja | LO-nurkka | LU-nurkka | KO-nurkka | KA-nurkka | Korkeus m mpy |
|----------|-------------------------------|-------------------------------|-------------------------------|-------------------------------|---------------|
| | N: 6789404,93 E: 204423,97 | N: 6789409,50 E: 204424,43 | N: 6789409,40 E: 204425,48 | N: 6789404,93 E: 204424,94 | 3,22-3,32 |

Taulukko 1. Putkiojan sijaintitiedot (ETRS-TM35FIN, N2000).

Valvonnassa ei havaittu mitään viitteitä siitä, että paikalla olisi säilyneitä vanhoja kaupunkikerrostumia. Putkioja valvottiin vajain metrin syvyyteen (2,35-2,40 m mpy), jonka aikana ei paljastunut muuta kun sorasta ja hiekasta koostuvaa täyttömaata.



Kuva 5. Tulevan viemäriputken sijainti ennen kaivaustyön aloittamista, kuvattu pohjoisesta. AKDG 5201.3



Kuva 6. Viemäriputken ojaa kaivetaan, kuvattu pohjoisesta. AKDG 5201:5



Kuva 7. Valvottu putkioja, kuvattu pohjoisesta. AKDG 5201:6

6. YHTEENVETO

Rauman kaupungissa sijaitsevalle kiinteistölle 684-1-131-182 on tarkoitus asentaa uusi viemäriputki. Kiinteistö sijaitsee Rauman historiallisella kaupunkialueella, jossa kaupungin vanhat kulttuurikerrokset ja rakenteet ovat muinaismuistolain (295/1963) rauhoittamia kiinteitä muinaisjännöksiä. Tästä syystä Museovirasto edellytti kaivutyön arkeologista valvontaa.

Museoviraston koekaivausryhmä sai tehtäväkseen toteuttaa valvonta virkатыönä, koska Museovirastossa katsottiin hankkeen olevan pieni yksityinen hanke. Työ tehtiin 10.2.2017, jolloin valvottiin 3,5 m² laajan putkiojan kaivuuta. Ennakkotietojen mukaan pihaan on 1980- ja 1990-luvulla kohdistunut raskaita maansiirtotöitä. Tätä havaittiin myös valvonnan aikana. Metrini syvyyteen valvotusta putkiojasta paljastui ainoastaan sorasta ja hiekasta koostuvaa täyttömaata eikä siitä saatu mitään viitteitä, että paikalla sijaitsee säilyneitä vanhoja kaupunkikerrostumia.

7. LÄHTEET

Painetut lähteet ja kirjallisuus:

- Hiekkanen, Markus (1983). Rauma. Keskiajan kaupungit. 2. Helsinki: Museovirasto.
 Lähteenoja, Aina (1932). Rauman kaupungin historia. II, Rauma 1600 – 1721. Rauma.
 Lähteenoja, Aina (1946). Rauman kaupungin historia. I, Rauma vuoteen 1600. Rauma
 Niukkanen, Marianna, Seppänen, Liisa & Suhonen, Mervi (2014). Kaupunkirakentaminen Suomessa keski-
 ajalla. Teoksessa Lilius, Henrik & Kärki, Pekka (toim.) *Suomen kaupunkirakentamisen historia*.
 1. Helsinki: Suomen kirjallisuuden seura, s. 28-94.

Painamattomat raportit:

- Hakanpää, Päivi (2009). Rauma-Raumo. Kaupunkiarkeologinen inventointi. Museovirasto.
 Koivisto, Andreas (2010). Rauman Anundilanvaheen arkeologinen valvonta 2009. Museovirasto.
 Koivisto, Andreas (2011). Rauman Kalatorin arkeologiset tutkimukset vuonna 2010. Museovirasto.
 Vuoristo, Katja (2012). Vanha Rauma. Kaupunkiarkeologinen täydennysinventointi 28.5.-8.6.2012.
 Museovirasto.

Internetlähteet:

- Nurmi-Nielsen, Anna. Wähä-Sauko. <<https://www.vanharauma.fi/vanhan-rauman-rakennukset/kaikki-vanhan-rauman-talot/waha-sauko/>> 30.3.2017

8. DIGIKUVALUETTELO

AKDG 5201:

Kuvaaja: Jan-Erik Nyman

1. Tutkimuskohteena oleva Wähä-Saukon talon piha, kuvattu idästä.
2. Tutkimuskohteena oleva Wähä-Saukon talon piha, kuvattu koillisesta.
3. Tulevan viemäriputken sijainti ennen kaivaustyön aloittamista, kuvattu pohjoisesta.
4. Viemäriputken ojaa kaivetaan, kuvattu koillisesta.
5. Viemäriputken ojaa kaivetaan, kuvattu pohjoisesta.
6. Valvottu putkioja, kuvattu pohjoisesta.

RAUMA Vanhankirkonkatu 1

Jan-Erik Nyman 2017

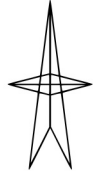
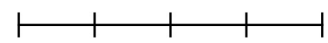
Yleiskartta 1:250

Pohjakarttana on Maanmittauslaitoksen maastokartta


Koordinaatisto ETRS-TM35FIN


Korkeuskäyrät (N2000) perustuvat Maanmittauslaitoksen kahden metrin korkeusmalliin

0 2.5 5 7.5 10 m



Selite

 valvottu kaivanto

 rajamerkki

 kiinteistöraja

 kaivo

 lehtipuita

