



Tuusulan kk (Tusby by).
Historiallisen kylätontin arkeologinen koetutkimus 2017

Ville Laakso, Juha Ruohonen & Jasse Tiilikkala
Maanala Oy

MAAN
ALA

Tutkimuksen perustiedot

Kohde: Tuusulan kk (Tusby by) -niminen kiinteä muinaisjäänös (Museoviraston muinaisjäänösrekisterin kohde 1000014738) Tuusulan kunnassa

Sijainti: N 6699081 E 392361 (muinaisjäänösrekisterin koordinaatit, alueen keskeltä)

Tutkimuksen tyyppi: arkeologinen koetutkimus

Tavoite: selvittää onko paikoilla, joihin suunnitelmissa kohdistuu maahan kajoavia toimenpiteitä, muinaismuistolain tarkoittamia rakenteita ja/tai kerrostumia

Kenttätyöaika: 7.–11.8.2017

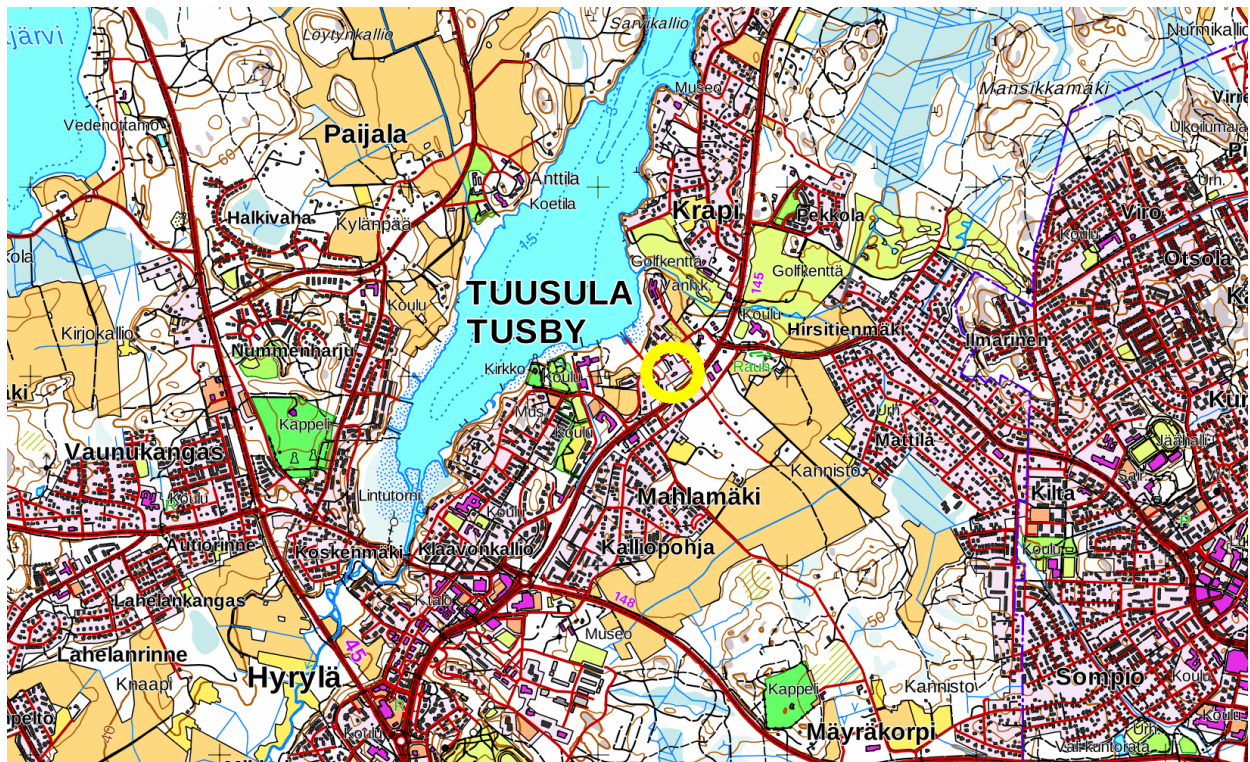
Tutkijat: FT Ville Laakso, FM Juha Ruohonen ja FM Jasse Tiilikkala, Maanala Oy

Tilaja: Tuusulan kunta

Aiemmat tutkimukset: inventointi Katja Vuoristo 2009

Tutkimuksessa talletetut esinelöydöt: Kansallismuseon arkeologiset kokoelmat KM 41308.

Tulos: maastohavaintojen perusteella tutkimusalueilla on ainakin kolmessa kohdassa säilynyttä muinaisjäänöstä. Ne vaativat arkeologisia jatkotutkimuksia kaavamuutoshankkeen edetessä.



Tutkimusalueiden sijainti merkitty keltaisella ympyrällä. Pohjakartta: Maanmittauslaitos.

Raportissa käytetään Maanmittauslaitoksen Maastotietokannan 08/2017 aineistoja. Karttakoordinaatit on ilmoitettu ETRS-TM35FIN-järjestelmässä.

Kansikuva: tutkimusalueetta kuvaava ote Nils Westermarkin vuonna 1758 piirtämästä kartasta.

1. Tutkimustehtävä

Tuusulan kunnalla on käynnissä asemakaavan muutoshanke Tuuskodon alueella. Hanke koskettaa *Tuusulan kk (Tusby by)* -nimistä kiinteää muinaisjäännöstä (Museoviraston muinaisjäännösrekisterin kohde 1000014738). Kyseessä on historiallisen ajan asuinpaikka, kylätontti.

Museovirasto totesi Tuusulan kunnalle 21.3.2017 antamassaan lausunnossa (diar. MV/333/05.02.00/2016), että muinaisjäännöksen vuoksi asemakaavan muutoshanke edellyttää arkeologisia koetutkimuksia suunnittelualueen muuttuvan maankäytön alueilla.

Lausunnon mukaan koetutkimukset on kohdistettava niille alueille, joilla kaavaa toteutettaessa tehdään maahan kajoavia toimenpiteitä (rakennukset, kunnallistekniikka, lämpöjärjestelmät jne.). Tutkimuksissa on selvitettävä, onko paikalla säilynyt muinaismuistolain tarkoittamia rakenteita tai/ ja kerrostumia. Tuloksia käytetään mahdollisen arkeologisen jatko-tutkimustarpeen määrittelyyn.

Tuusulan kunta tilasi Museoviraston lausunnon mukaiset tutkimukset Maanala Oy:ltä 22.5.2017. Museovirasto myönsi hankkeelle tutkimusluvan 11.7.2017 (MV/117/05.04.01.02/2017).

Maastotyöt tehtiin 7.–11.8.2017 (FT Ville Laakso, FM Juha Ruohonen ja FM Jasse Tiilikkala). Havainto-olot olivat hyvät.

2. Menetelmät

Tutkimus kohdistui yhteensä n. 2400 neliömetrin alalle. Rakentamiseen osoitettujen alueiden (rakennuspaikkojen) lisäksi tutkittiin tiedossa olleet johtolinjojen ja muun kunnallisteknisen rakentamisen kohdat.

Koekaivaus toteutettiin suurimmaksi osaksi koneellisesti. Sekoittunut pintamaa poistettiin kaivinkoneella, 120 cm leveällä kauhalla, ohuina kerroksina, arkeologin valvonnassa.

Pintamaan poistamisen jälkeen tehtiin havainnot mahdollisista kulttuurikerroksiin viittavista anomaliaista.

Maan pinnalle näkyvien kohteiden kohdalla kaivinkonetta ei käytetty. Koekuoppia kaivettiin lapiolla ja lastalla. Lisäksi tutkimusalueita kairattiin kevyellä maaperäkairalla ja prospektitiin metallinilmaisimella.

Osa tutkimuskohteesta oli peltoa – se oli kuitenkin kokonaan kasvipeitteistä, joten mahdollisuuksia pintapuolisiin havaintoihin ei siellä ollut, vaan havainnot tehtiin näillä alueilla pintamaan poistamisen jälkeen.

Paikannukset tehtiin Trimblen RTK GPS -laitteella. Tässä raportissa kaikki karttakoordinaatit ilmoitetaan ETRS-TM35FIN-järjestelmässä.

Löydöistä talletettiin Kansallismuseon kokoelmiin ensisijaisesti ne, jotka katsottiin informatiiviksi esimerkiksi ajoituksen kannalta. Vanhemmiksi arvioituja löytöjä tallennettiin järjestelmällisemmin kuin nuoremmiksi katsottuja.

Tutkimuksen päätteeksi kaivetut alueet täytettiin ja maisemoitiin. Jatkotutkimuksia edellyttäviin kohtiin asetettiin suodatinkangas, jotta vuonna 2017 kaivetut kohdat on helpompi erottaa kaivamattomista.

3. Havainnot

3.1. Yleiset havainnot

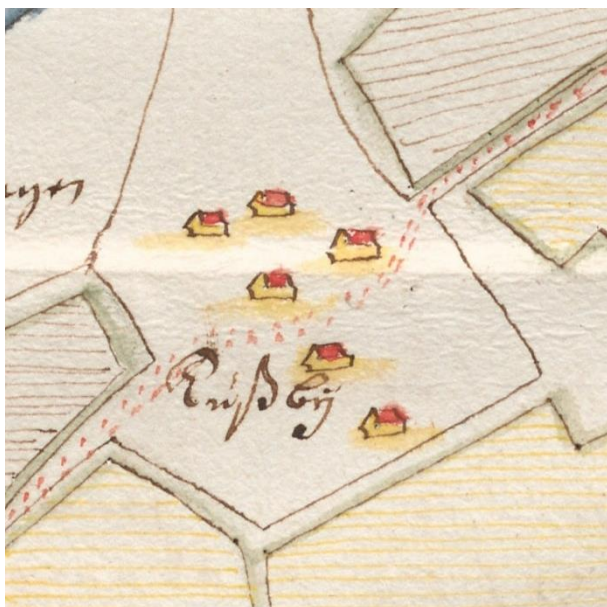
Tutkimuskohde sijaitsee Tuusulan keskustan koillispuolella, ympäristöään korkeammalla alueella n. 250 metrin päässä Tuusulanjärven kaakkoisrannasta, koillinen–lounas-suuntaisen Kirkkotien molemmin puolin.

Alueen keskiosaa hallitsee pappilan pihapiiri. Koillispuoli on tasaista pelto- ja joutomaata, pohjoisosa melko tasaista piha- ja puutarha-alueita, kaakkoisosa metsäistä lounaisrinnettä.

Tuusulan kylä mainitaan asiakirjalähteissä ensimmäisen kerran 1500-luvun alkupuolella. Asutus periytyy keskiajalta, sillä vuoden 1543 maakirjan mukaan kylässä oli tuolloin peräti 10

taloa. Vuosisadan puolessa välissä taloluku oli laskenut kahdeksaan. 1600-luvun alkuvuosikymmeninä näistä kylän tiloista kolme oli auti-oina (Sarkamo 1983: 87, 90). Vuoden 1634 manttaaliluettelon perusteella asutut talot olivat nimeltään Nikula, Pekkola, Krappi, Eggertas ja Kottu (Sarkamo 1983: 162). Pappila muodostettiin seurakunnan syntyvaiheessa 1600-luvulla kahdesta kruunun autioutilasta (Peltovuori 1975:16).

Yksityiskohtaisia 1600-luvulle ajoittuvia karttoja ei Tuusulan kirkonkylästä ole. Vanhin peltojen ja asutuksen sijoittumista kuvaava kartta on vuodelta 1706 (ks. kuvaa alla). Tähän ns. nuorempaan maakirjakarttaan on verotettavien viljelyalueiden lisäksi merkitty kylän talot. Kirkonkylän asutus muodosti tuolloin tiiviin ryhmäkylän, jonka taloista neljä sijoittui kylän halki kulkevan tielinjan pohjoispuolelle ja kaksi sen eteläpuolelle. Tien kulku noudattaa läheisesti nykyisen Kirkkotien linjausta.



Kirkonkylän asutus oli 1700-luvulla keskittynyt tiiviiksi ryhmäksi kylämäelle tien (nykyisen Kirkkotien) molemmiin puolin. Ote vuonna 1706 valmistuneesta geometrisesta kartasta (Broterus 1706).

Talojen sijainti on merkitty hieman tarkemmin vuoden 1730 geometriseen karttaan (Giöcker 1730), mutta senkään tarkkuus ei riitä rakennusten asemointiin nykykartalle.



Ote vuoden 1730 kartasta (Giöcker 1730).

Isojakoa varten kylä kartoitettiin vuonna 1758. Tontit on merkitty jakokarttaan (Westermarck 1758; ks. karttaa sivulla 22) aiempaa yksityiskohtaisemmin, ja talojen ja riihien sijainti on arvioitavissa ja karkeasti asemoitavissa. Kylän poikki vievän tien kaakkoispuolella on (Ali-)Kotun tila (nro 1) sekä Pappila (nro 7), kun taas kylän muut talot sijaitsivat tien luoteispuolella (Peltovuori 1975: 15).

Tien kaakkoispuolelle on merkitty kaksi taloa jo karttoihin jo aivan 1700-luvun alusta lähtien. Pappilan muodostaminen kahdesta autioutilasta viittaa siihen, että kaakkoispuolella on aiemmin ollut vähintään kolme taloa.

Talot eivät siirtyneet pois ryhmäkylästä heti isonjaon toimitusten jälkeen, vaan vähitellen 1700- ja 1800-lukujen aikana (Peltovuori 1975: 15–16). Paikoilleen jäivät Pappila ja Kottu.

Vuoden 2009 arkeologisessa inventoinnissa muinaisjäännösalueelta todettiin useita tarkemmin ajoittamattomia rakennusjäännöksiä ja kellarikuoppia (Vuoristo 2009: 25–26). Niistä vuoden 2017 tutkimusalueilla on yksi rakennusjäännös (ks. rakenteen 2/3 kuvausta alla).

Vuoden 2017 tutkimuksessa kylätontin tutkitut kohdat hahmotettiin dokumentointia varten neljäksi erilliseksi kokonaisuudeksi, joita tässä

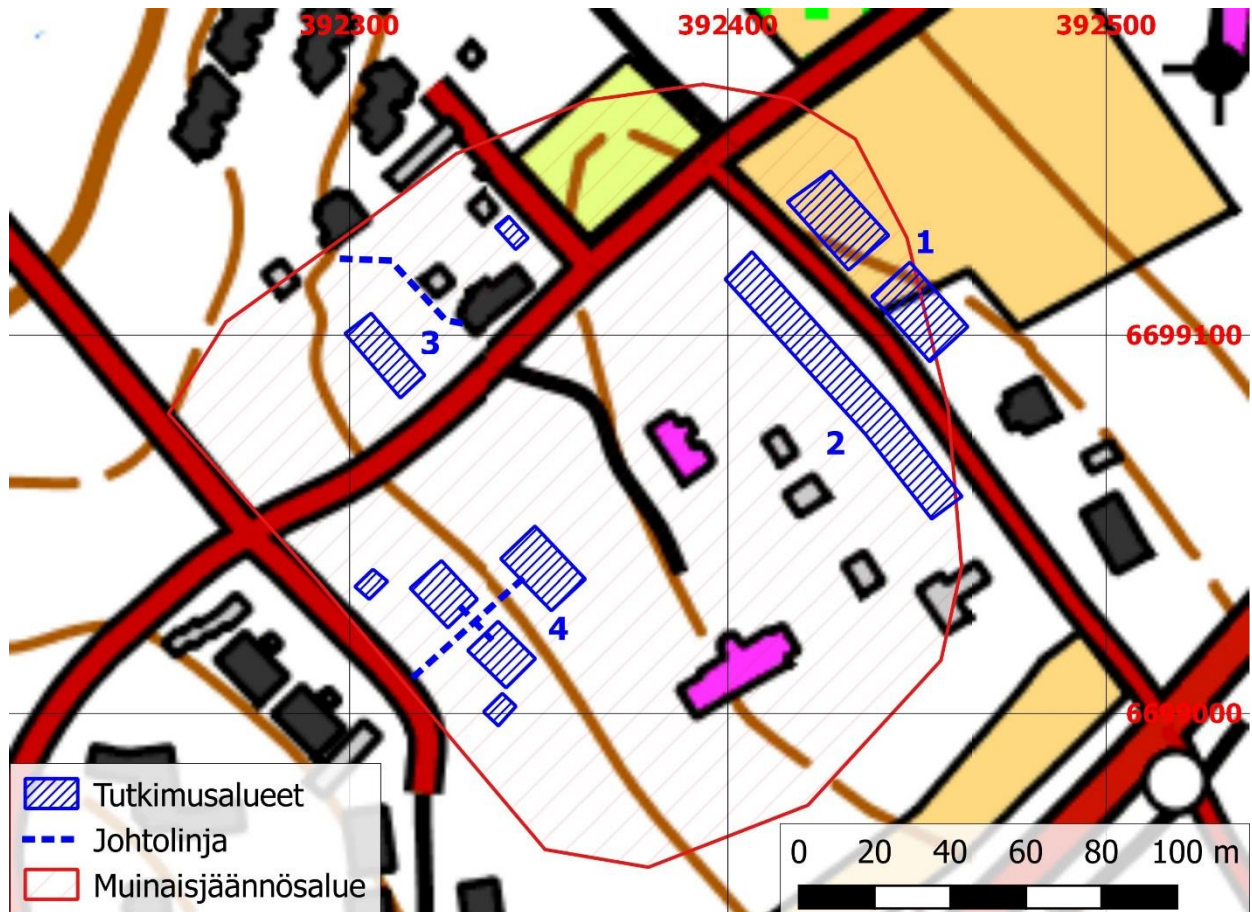
raportissa kutsutaan tutkimusalueiksi. Niistä alueet 1 ja 3 koostuivat kahdesta rakennuspaikasta, alue 2 yhdestä ja alueet 4 viidestä. Lisäksi alueisiin 3–4 sisältyi johtokaivantojen linjoja, jotka tutkittiin (ks. karttaa sivulla 6 sekä raportin liitteenä olevaa neljää karttaa).

Raportin tekstissä on nimetty *rakenteiksi* kaikki sellaiset ilmiöt, joita kaivauksen kuluessa arviointiin mahdollisesti ihmisen aiheuttamiksi, ja jotka dokumentoitiin omina erillisinä kokonaisuuksinaan. Vain osa niistä varmistui tutkimuksen jälkeen ihmistoiminnan jäljiksi.

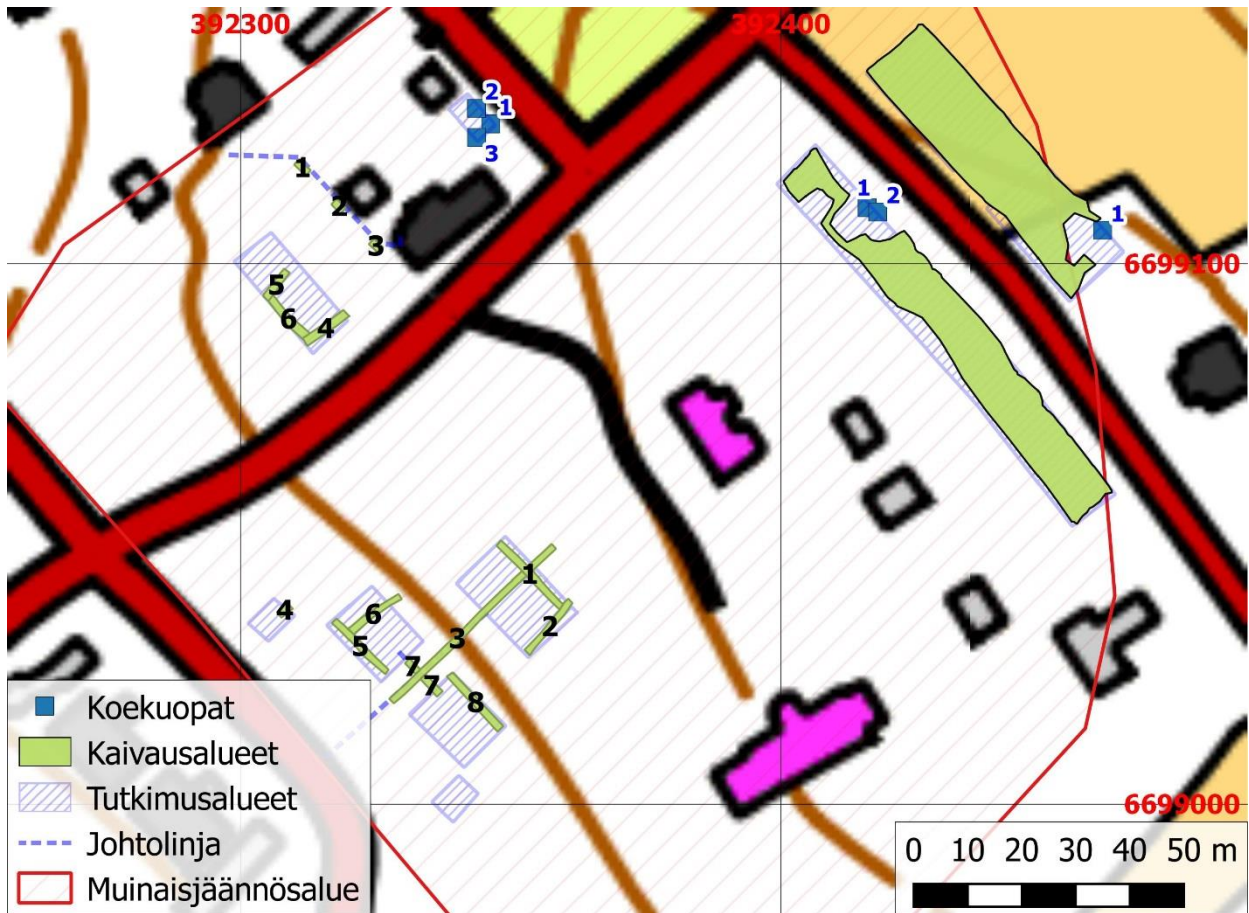
Rakenteet on kuvattu numeroinnilla, jossa kauttaviivaa edeltävä numero tarkoittaa tutkimusalueen numeroa ja sen jälkeinen numero rakenteen juoksevaa numeroa ao. alueella.



Vuoden 1840 pitäjänkarttaan kylätontti on merkitty tiiviisti rakennetuksi (tutkimusalueet keltaisen ympyrän sisällä).



Kylätontin tutkitut kohdat hahmotettiin dokumentointia varten neljäksi erilliseksi kokonaisuudeksi (tämän kartan ja raporttitekstin tutkimusalueet 1–4). Tutkimusalue 1 (ylhäällä oikealla) koostui kahdesta rakennuspaikasta (viivoitettu sinisellä), alue 2 yhdestä, alue 3 kahdesta ja tutkimusalue 4 viidestä rakennuspaikasta. Lisäksi alueisiin 3–4 sisältyi tutkittuja johtokaivantojen linjoja (sininen katkoviiva).



Kaivausalueiden sijainti tutkimusalueilla. Numerot viittaavat koeojien ja -kuoppien numerointiin.



Vuoden 2017 tutkimusalueita etelästä. Edessä keskellä pappilan pihapiiriä. Oikealla tutkimusalueet 1–2 pintamaan poistamisen jälkeen. Alue 4 jää aivan kuvan vasempaan reunaan. Taustalla Tuusulanjärvi.

3.2. Havainnot alueittain ja rakenteittain

Alue 1

Pappilan pihapiirin koillispuolella tasamaalla sijainnut tutkimusalue oli luode–kaakko-suuntainen ja koostui kahdesta rakennuspaikasta. Myös niiden välinen kohta tutkittiin, ja tutkitun alueen koko oli yhteensä noin 55 x 14 m. Suurin osa oli peltoa.

Alueelta poistettiin sekoittunut pintakerros koneellisesti arkeologin valvonnassa, lukuun ottamatta kaakkoispäätä, jossa oli pienialainen kivinen metsäsaareke. Senkin kohdalla todettiin sekoittunutta pintamaata, joka poistettiin koneella niiltä kohdin, joilla se oli teknisesti mahdollista. Tällä osalla tuli kallio esille jo 30 cm:n syvyydessä. Koko metsäsaareke on 1900-luvun peruskarttoihin merkitty pelloksi.

Metsäsaarekettä tutkittiin varsin perusteellisesti metallinilmäisimellä. Ainoat löydöt olivat aivan resenttejä.

Maaperä oli alueen luoteisosassa (nykyisellä pellolla) savea, kaakkoisimmassa osassa karkeampaa, hiesua ja hietaa. Nykyisellä pellolla tuli esille koillinen–lounas suuntaisia kapeita sekoittuneen maan ilmiöitä. Ne todettiin pian salaojiksi, eikä niitä ei dokumentoitu erillisinä numeroituina rakenteina.

Sekoittuneessa pintamaassa todettiin erilaisia historiallisen ajan löytöjä: useamman tyyppistä lasitettua punasavikeramiikkaa, fajanssia, tiilenpaloja, rautanauloja, pullolasia. Löytöjen informaatioarvo katsottiin vähäiseksi, eikä niitä talletettu.

Alla kuvatut, kyntökerroksen alta esille tulleet rakenteet (käytännössä pohjamaata tummemman maan läikät) dokumentoitiin heti kyntökerroksen alapuolisessa syvyydessä ja niiden laajuus on kirjattu ao. syvyydessä, ellei toisin mainita.

Maastohavaintojen perusteella alueella 1 havaitut ja alla kuvatut rakenteet eivät ole muinaisjännöksiä, eikä niillä ole vaikutusta tulevaan maankäyttöön.

Rakenteiden sijainti (ks. taulukkoa 1 alla) on mitattu niiden keskeltä. Kartta rakenteiden sijainnista on sivulla 11.

Taulukko 1: Alueen 1 rakenteiden sijainti (ETRS-TM35FIN).

Nro	N	E	Z
1	6699123,759	392441,103	46,930
2	6699122,309	392441,943	46,965
3	6699108,400	392448,124	47,561
4	6699099,936	392449,696	47,749
5	6699105,905	392446,842	47,537
6	6699112,383	392450,039	47,301
7	6699111,500	392452,946	47,221
8	6699109,730	392451,442	47,324
9	6699094,707	392452,898	47,971
10	6699104,280	392446,617	47,618
11	6699109,970	392444,224	47,414
12	6699113,302	392445,856	47,340
13	6699104,909	392460,968	48,301

Rakenne 1/1

Pohjakaava epämääräinen suorakaide, halkaisija n. 1 m. Löytöinä modernien tiilien paloja ja modernia tasolasia (ei talletettu). Rakenne tulokittiin kyntökerroksen alareunan havaintojen perusteella aivan resentiksi, eikä sitä kaivettu syvemmälle.

Rakenne 1/2

Pohjakaava epämääräinen suorakaide, halkaisija n. 1,5 m. Löytöinä modernien tiilien paloja ja modernia tasolasia, posliinisen kahvikupin pala (ei talletettu). Rakenne tulokittiin kyntökerroksen alareunan havaintojen perusteella aivan resentiksi, eikä sitä kaivettu syvemmälle.

Rakenne 1/3

Laajuus 135 x 95 cm. Maa homogeenista, vaa-leanruskeaa ja vähäisissä määrin hiilipitoista. Kyntökerroksen alapuolinen osa kaivettiin lapiolla ja lastalla yksikkönä. Pohja oli epämääräisen muotoinen. Suurin syvyys 15 cm kyntökerroksen alareunasta alaspäin. Löydöt: tiiltä, lasi-

tettua punasavikeramiikkaa, nuorehkon lasias-tian paloja (aikaisintaan 1800-luvun; löytöjä ei talletettu).

Rakenne 1/4

Laajuus 83 x 79 cm. Maassa oli melko paljon hiiltä. Kyntökerroksen alapuolinen osa kaivettiin lapiolla ja lastalla yksikkönä. Pohja oli puolipallon muotoinen ja ulottui 40 cm:n syvyyteen kyntökerroksen alareunasta. Löydöt: posliinisen tupakkapiipun paloja ja aivan pohjalta hyvälaatuista vihertävää tasolasia. Ilmiö ajoitunee 1800-luvulle.



Rakenne 1/4 heti peltokerroksen alapuolella. Posliinisen tupakkapiipun paloja löytöpaikallaan (erottuvat valkoisina). Koillisesta.

Rakenne 1/5

Laajuus 165 x 70 cm, rajat epätarkat. Kyntökerroksen alapuolisesta osasta kaivettiin yksikkönä hieman yli puolet, osin lastalla ja osin lapiolla. Pohjan muoto oli laakea. Rakenteen suurin syvyys 20 cm muokkauskerroksen alareunasta alaspäin.

Maassa oli useita särmikkäitä kiviä (halkaisija 15–25 cm), joista osa vaikutti palaneilta, sekä runsaasti hiilenpaloja. Löydöt: tiilenpaloja, liitupiipun varren katkelma, lasitettua punasavikeramiikkaa. Kyseessä lienee tulisijan jäännös

tai tulisijan jäännöksillä täyttynyt myöhempi kuoppa.

Kaakkoisosassaan rakenne rajautui jyrkästi koillinen–lounas-suuntaiseen 0,5 m leveään pitkänomaiseen rakenteeseen, jossa maa oli sekoittunutta. Jälkimmäinen on ilmeisesti rikonut rakennetta 1/5 ja on siis sitä nuorempi, epäilemättä salaoja tai peltomullalla täyttynyt avo-oja. Ojan maasta löytyi 1900-luvun kiväärinhylsy.



Rakenne 1/5 osittain pohjaan kaivettuna (oikealla). Sen vasemmalla puolella nuorehko oja (erottuu vaaleareunaisena). Koillisesta.

Rakenne 1/6

Laajuus 100 x 80 cm. Maa oli homogeenista ruskeaa hietaa, jossa oli hieman hiiltä ja tiilenmuruja. Kyntökerroksen alapuolinen osa kaivettiin lastalla yksikkönä. Suurin syvyys 20 cm kyntökerroksen alareunasta alaspäin. Löydöt: tiilenmuruja, posliinisen kahvikupin paloja (ei talletettu).

Rakenne 1/7

Laajuus 115 x 70 cm. Muodoltaan ja rajoiltaan epämääräinen. Kyntökerroksen alapuolinen osa kaivettiin lastalla yksikkönä. Pohjan muoto oli laakea. Rakenteen suurin syvyys oli 5 cm muokkauskerroksen alareunasta alaspäin. Löydöt: modernia ruskeaa lasia (ei talletettu).

Rakenne 1/8

Laajuus 80 x 75 cm. Maa homogeenista ruskeaa hietaa. Kyntökerroksen alapuolinen osa kaivettiin lastalla yksikkönä. Pohjan muoto oli laakea. Rakenteen suurin syvyys oli 15 cm muokkauskerroksen alareunasta alaspäin. Löydötön.

Rakenne 1/9

Sijaiti tutkimusalueen reunalla, alueelle osunut laajuus 110 x 55 cm. Maa oli muita rakenteita tummempaa ja siinä oli nyrkinkokoisia kiviä. Suurin syvyys 60 cm muokkauskerroksen alareunasta alaspäin. Löydöt: runsaasti isohkoja modernilta vaikuttavien tiilien paloja.



Rakenne 1/9 heti kyntökerroksen alapuolella. Koillisesta.

Rakenne 1/10

Laajuus 130 x 80 cm. Rajat epämääräiset. Maa homogeenista vaaleanruskeaa hietaa, käytännössä peltomultaa. Kyntökerroksen alapuolisesta osasta kaivettiin hieman yli puolet yksikkönä, osin lastalla ja osin lapiolla. Suurin syvyys 23 cm peltokerroksen alapuolella. Pohjan

muoto epämääräinen. Löydötön. Rakenne on tullut saman myöhäisen ojan rikkomaksi kuin rakenne 1/5.

Rakenne 1/11

Laajuus 90 x 70 cm. Maa homogeenista vaaleanruskeaa hietaa. Kyntökerroksen alapuolinen osa kaivettiin lastalla yksikkönä. Pohjan muoto oli laakea, suurin syvyys 15 cm muokkauskerroksen alareunasta alaspäin. Löydöt: melko runsaasti hiiltä, kaksi pientä piinsirua.

Rakenne 1/12

Laajuus 55 x 40 cm. Maa homogeenista ruskeaa hietaa. Kyntökerroksen alapuolinen osa kaivettiin lastalla yksikkönä. Pohjan muoto oli laakea, suurin syvyys 10 cm muokkauskerroksen alareunasta alaspäin. Löydöt (ei talletettu): modernia kirkasta pullolasia, tiilenmuruja, hie-man hiiltä. Saattaa olla kiveä poistettaessa syntynyt, peltomaalla täytetty kuoppa.

Rakenne 1/13

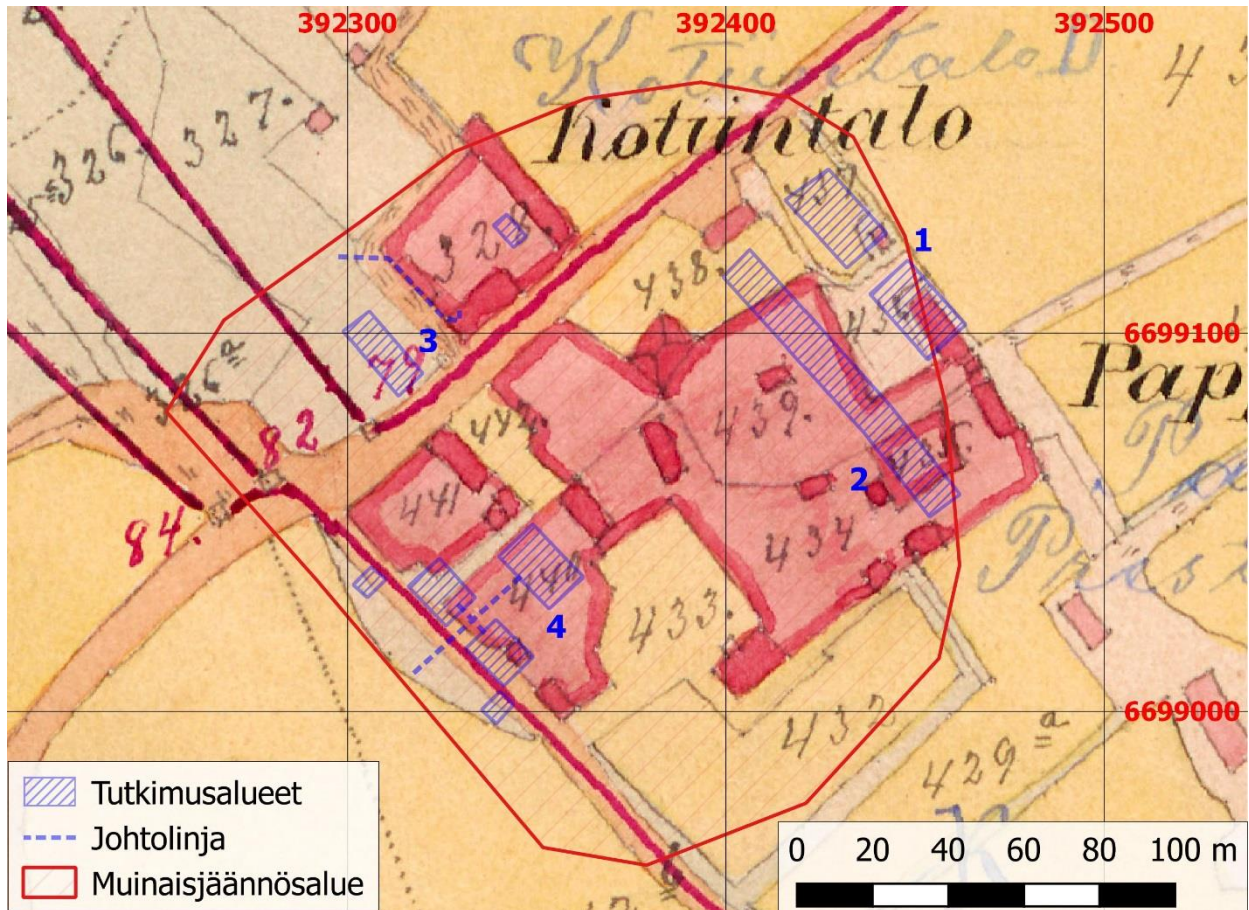
Tutkimusalueen itäreunan metsäsaarekkeessa todettiin muodoltaan epämääräinen kivikasa, jonka halkaisija on 2,5 m ja korkeus n. 0,5 m. Sen päällä kasvoi suuri monihaarainen tuomi. Röykkiön kivien koko oli huomattavan vaihteleva: halkaisija 0,1–0,7 m. Päällä erottui betonilaatan paloja ja modernia ikkunalasia. Kivien seassa ei ollut juurikaan maata.

Havaintojen perusteella kyseessä ei ole esimerkiksi tulisija, vaan kivet ovat päätyneet paikalle ympäristön raivauksen tuloksena. Paikalle on merkitty talousrakennus vuoden 1888 jakokarttaan (Lindh 1888), ks. kuvaa sivulla 10), mutta rakenne saattaa olla tätä paljon nuorempi, sillä kohta on merkitty pelloksi 1900-luvun peruskarttoihin.

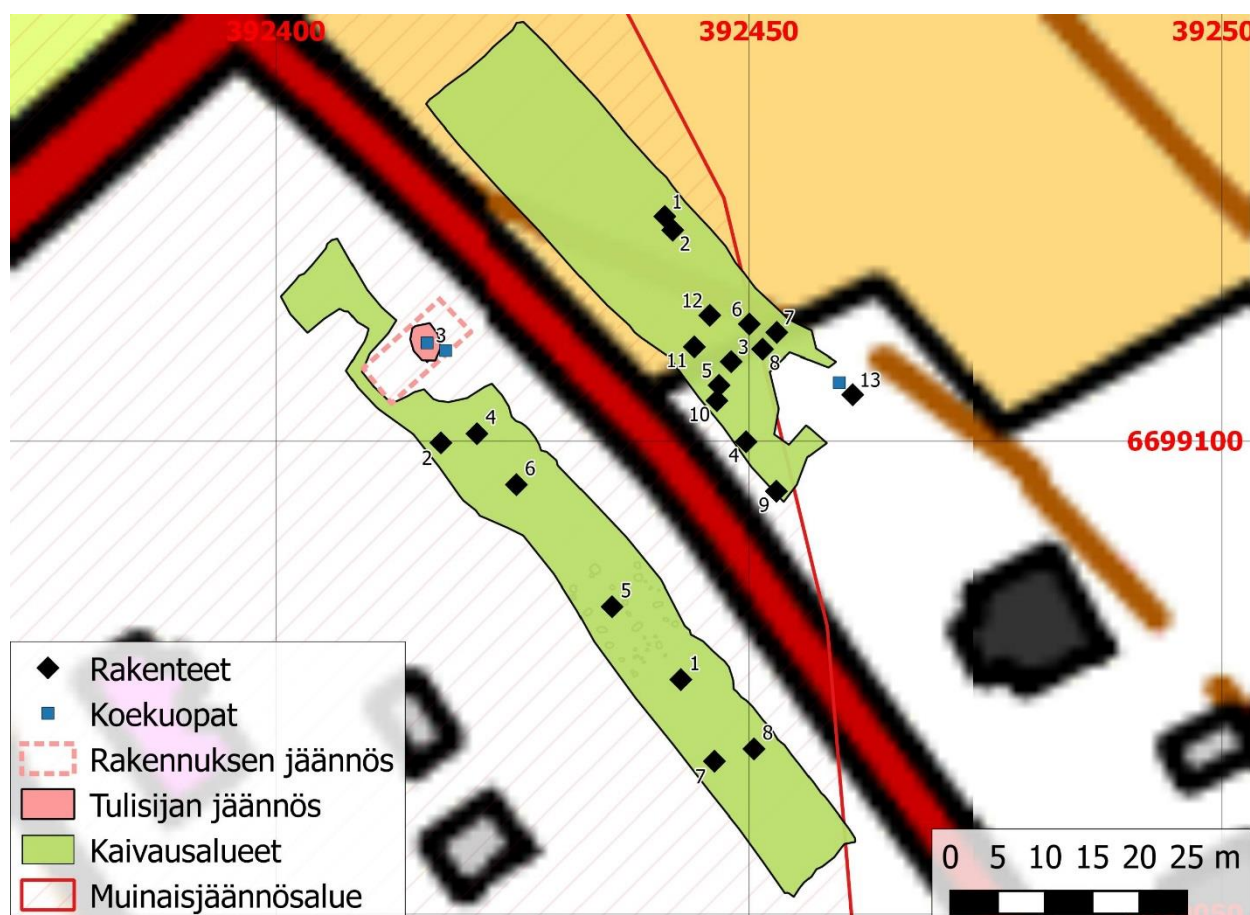
Kivikasan luoteispuolelle, noin metri sen reunasta ulospäin (N 6699106,2 E 392459,6), kaivettiin lastalla ja lapiolla koekuoppa 1/1. Sen laajuus oli 50 x 50 cm. Maakerrokset: 0–25 humuksensekainen siltti, 25–30 puhdas harmaa siltti. Löytöinä todettiin tiilenpaloja ja fajanssia (arviolta 1900-luvulta; ei talletettu). Mitään muinaisjäännykseen viittaavaa ei havaittu.



Alue 1 kyntökerroksen poistamisen jälkeen. Sen alta esiin tulleita tummia läikkiä erottuu vaaleampaa pohjamaata vasten. Alueen luoteisosan (oikealla) savimaa on harmaata, vasemmalla erottuvat karkeammat maalajit ruskehtavia. Pystysuuntaiset tummat juovat ovat peltomullalla täyttyneitä ojia. Koillisesta.



1800-luvun lopun jakokarttaan (Lindh 1888) on vuoden 2017 tutkimusalueen 1 kaakkoispään kohdalle merkitty rakennus (punainen suorakaide). Alueen 2 rakenteen 2/3 kohdalla ei ole enää rakennusta.



Rakenteiden ja koekuoppien sijainti alueilla 1 ja 2. Kaivetut alueet on merkitty vihreällä värillä. Alueen 2 punainen soikio (vasemmalla ylhäällä) on uuninjäännös (rakenne 2/3). Siihen liittyvän rakennuksenjäännöksen arvioitu laajuus on merkitty katkoviivalla.

Alue 2

Pitkän ja kapean luode–kaakko-suuntaisen tutkimusalueen koko oli n. 9 x 80 m. Paikka on tasaista, viljelemätöntä tontti- ja joutomaata pappilan pihapiirin koillisosassa. Kasvillisuus oli heinikkoa, luoteispäässä myös pensaikkoa ja lehtipuita. Maaperä on savea tai silttiä.

Sekoittunut pintamaa poistettiin koneellisesti arkeologin valvonnassa. Siinä todettiin erilaisia historiallisen ajan löytöjä: tiilenpaloja, erityyppisiä 1800- ja 1900-lukujen saviastian paloja, ikkuna- ja pullolasia, lasinen 1900-luvun tuhkakuppi, kaksi kuparinappia, vuoden 1851 kopeakka, 5 pennin raha vuodelta 1941 ym. sekalaista nuorta metalliesineistöä. Löytöjä ei luetteloitu museokokoelmiin.

Alueen itäisimmässä nurkassa todettiin heti pinnassa paksu sekoittunut rakennusjätekerros, jossa esiintyi asfaltin kappaleita, modernien kaakeleiden paloja, tiiltä ja fajanssia. Kohdasta jätettiin n. 11 x 7 m laajuinen ala kaivamatta puhtaaseen pohjamaahan, sillä rakennusjätekerroksen todettiin ulottuvan syvälle pohjamaahan, eikä paikalla ole voinut säilyä muinaisjäännöstä. Kyseinen osa kaivettiin 25–30 cm:n syvyyteen.

Siellä täällä erottui puhtaassa pohjamaassa pitkiä (40–80 cm) ja kapeita (4–8 cm) peltomultaviiruja, jotka ovat epäilemättä peräisin modernista viljelystä – 1960-luvun peruskarttojen perusteella suurin osa alueesta on ollut peltona. Alueen luoteisin osa erottui muista siten, ettei

siellä ollut todettavissa yhtään sekoittuneen pintamaan alaista rakennetta.

Alla kuvatut, kyntökerroksen alta esille tulleet rakenteet (käytännössä pohjamaata tummemman maan läikät) dokumentoitiin heti kyntökerroksen alapuolisessa syvyydessä ja niiden laajuus on kirjattu ao. syvyydessä, ellei toisin mainita.

Yhdessäkään alueen 2 maanalaisessa rakenteessa (yhteensä kahdeksan) ei todettu mitään muinaisjäännöksiin viittaavaa. Niiden lisäksi alueelta dokumentoitiin kiven- ja maansekainen rökkiö (rakenne 2/3), joka on historiallisen ajan uuninjäänös. Kyseessä on sama ”tiiliuunin perustus”, jonka Katja Vuoristo mainitsee vuoden 2009 inventointiraportissaan (Vuoristo 2009: 25–26, havaintopiste 21). Vuoden 2017 havaintojen perusteella se ajoittunee 1800-luvun jälkipuolelle (ks. tarkemmin alla).

Taulukko 2: Alueen 2 rakenteiden sijainti (ETRS-TM35FIN-koordinaatistossa).

Nro	N	E	Z
1	6699074,789	392442,796	48,562
2	6699099,818	392417,428	48,042
3	6699109,460	392415,990	48,886
4	6699100,788	392421,239	48,129
5	6699082,489	392435,530	48,559
6	6699095,398	392425,411	48,192
7	6699066,156	392446,351	48,639
8	6699067,457	392450,534	48,628

Rakenne 2/1

Koillinen–lounas-suuntainen epäyhtenäinen 30–60 cm leveä puujäänös, jonka päällä oli soraa ja savea. Rakenne tuli esille 40–50 cm:n syvyydessä. Se puhdistettiin esille lastalla ja siihen kaivettiin poikkileikkaus lapiolla.

Paikalla todettiin oja, jonka reunat on pohjustettu ohuehkolla puulla, ja kaivanto täytetty sitten soralla. Mitään esim. rakennuksen perustuksiin viittaavaa ei ollut havaittavissa. Kyseessä on erittäin todennäköisesti vanhakan-

tainen salaoja, jolla on johdettu vettä pois papipilan pihapiiristä. Rakennetta esille puhdistettaessa todettiin uudehkoja ikkunalasin paloja (ei talletettu).



Rakenne 2/1. Koillisesta.

Rakenne 2/2

Pohjakaava pyöreähkö, halkaisija 175 cm. Maaruskeaa humuksensekaista savea. Ilmiötä reunisti hieman vaaleamman maan raita. Kyntökerroksen alapuolinen osa kaivettiin lastalla ja lapiolla, ja se ulottui noin metrin syvyyteen. Löydöt: modernia taso- ja astialasia, fajanssia, erityyppisiä punasavikeramiikan paloja, rautanauvoja, palamattoman luun paloja. Löytöjen ajoitusarvio: vanhimmillaan 1800-luvulta. Kyseessä saattaa olla jätekuoppa.

Rakenne 2/3

Alueen 2 luoteisosassa, kohdassa, joka ei vanhojen karttojen perusteella ole ollut peltona, on laakea kumpare, jonka pohjakaava on pyöreähkö ja mitat 3,9 m (pohjoinen–etelä-suunnassa) x 3 m (itä–länsi). Rakenne on todettu jo vuoden 2009 inventoinnissa (Vuoristo 2009: 25–26, havaintopiste 21).

Vuoden 2017 tutkimuksissa kumpareta ja sen ympäristöä prospektoitiin laajasti metallinilmaisimella ja paikalle kaivettiin lastalla kaksi koekuoppaa.

Koekuoppa 2/1 avattiin kumpareen päälle, korkeimmasta kohdasta 0,5 m pohjoiseen (N 6699110,4 E 392416,0). Laajuus 60 x 50 cm. Heti pinnasta alkaen tuli esille muutamia kiviä ja erittäin runsaasti tiilimurskaa. Sen joukossa oli hieman hyvälaatuista astialasia (ei luetteloitu). Kaivaminen lopetettiin noin 15 cm:n syvyyteen, kun tiilipitoinen maakerros muuttui käytännössä tiilirakenteeksi, jonka läpi ei pystynyt lastalla kaivamaan. Kuopan pohjalle asetettiin suodatinkangas.

Kumpareen juurelle, 2 m korkeimmasta kohdasta itään (N 6699109,6 E 392417,9) avattiin koekuoppa 2/2, jonka laajuus oli 50 x 50 cm. Kerrokset: 0–35 cm humuksensekainen ruskea siltti (jossa runsaasti tiilenmuruja), 35–42 cm puhdas harmaa siltti (vaihtui yläreunassaan vähitellen). Humuksensekaisesta kerroksesta löytyi muutamia paloja tarkemmin ajoittamatonta lasitettua punasavikeramiikkaa, hyvälaatuista (nuorehkoa) vihertävää tasolasia ja palamatonta eläimen luu. Kuopasta tuli esille myös paksua aivan modernia tasolasia ja kaksi huonokuntoista rautanaulaa (ei talletettu).

Paikalla ollut tulisija on koekuoppahavaintojen perusteella tehty melkein pelkästään tiilistä. Kumpareen päällä oli pari kulmikasta litteää kiveä, jotka todennäköisesti ovat peräisin tulisijan rakenteista. Kumpareen päällä todettiin yksi ehjä tiili, jonka kooksi mitattiin 26 x 14 x 7,5 cm. Löytöaineisto ei mahdollista rakenteen tarkkaa ajoittamista, mutta aineiston yleisilme viittaa korkeintaan parin sadan vuoden ikään.



Rakennuksenjäännökseen kaivetun koekuopan 2/2 leikkaus.

Vuoden 2009 inventointiraportissa mainittua uuninjäännökseen liittyvää ”kokonaan mullan peittämää kivijalkaa” (ks. Vuoristo 2009: 25) ei vuonna 2017 pystytty toteamaan. Sellainen voi paikalla kuitenkin aivan hyvin olla, sillä uuninjäännöstä ympäröivä maa-alue on ympäristöään hieman ylempänä. Koillisessa se rajoittuu tien ojaan.

Rakennuksenjäännöksen pinta-alaksi arvioitiin n. 65 neliometriä. Tätä aluetta ei vuonna 2017 avattu koneellisesti. Kulttuurikerroksen paksuus kumpareen ympärillä on vuoden 2017 havaintojen perusteella suurimmillaan n. 35 cm.

Historiallisten karttojen perusteella maaston kohta on ollut pääosin rakentamattomana. Ainoa poikkeus on vuosien 1870–1871 ns. Senaatin kartta, johon on tälle kohdalle tai aivan läheisyyteen (korkeintaan 10–20 metrin päähän) merkitty tarkemmin määrittämätön talousrakennus. Kyseessä saattaa olla esimerkiksi riihi. Vuoden 1888 jakokarttaan paikalle ei enää ole rakennuksia merkitty.



Tuusulan kylää vuosien 1870–71 Senaatin kartassa. Keltaisen ympyrän sisällä tummalla suorakaiteella merkitty talusrakennus, johon rakenne 2/3 mahdollisesti liittyy.

Senaatin kartan ajoitus sopii koekuoppien löytöaineistoon, ja rakennuksenjäännöksen voi

olettaa ajoittuvan 1800-luvun jälkipuoliskolle. Koekuoppahavaintojen perusteella on erittäin epätodennäköistä, että rakenne voisi olla vanhimpia karttoja edeltävältä ajalta. Samaan viittaa se, ettei koko tutkimusalueelta 2 löytynyt selkeästi 1800-lukua vanhempaa esineellistä aineistoa.

Maastohavaintojen perusteella rakenne 2/3 on siis varsin nuori, eikä sitä ole välttämättä pidettävä tarkempia tutkimuksia vaativana muinaisjäännöksenä.

Rakenne 2/4

Pohjakaava epämääräinen, laajuus 1,8 x 1,8 m. Maa oli homogeenista. Kyntökerroksen alapuolinen osa kaivettiin lapiolla. Pohja oli laakea ja ulottui 13 cm:n syvyyteen kyntökerroksen alapinnasta lukien. Löydöt (ei talletettu): modernia rautaromua, tiilenpaloja, lasitettua punasavikeramiikkaa.



Alueen 2 uuninjäännös (rakenne 2/3) erottuu maastossa laakeana kumpareena. Etelästä.



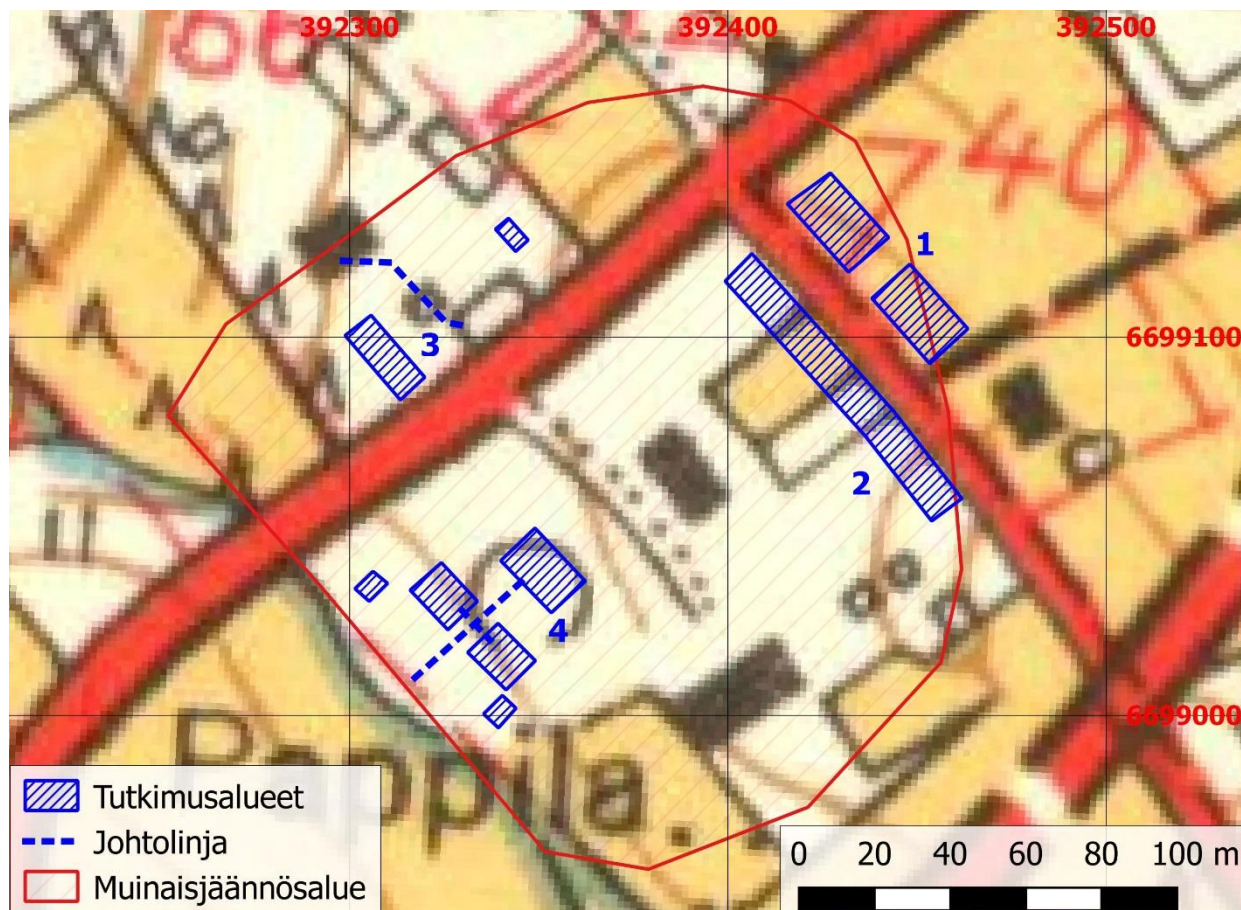
Rakenne 2/5 (1900-luvun talousrakennuksen perustus) ilmasta kuvattuna. Kivenlohkareiden halkaisija on 0,7–1,2 m. Koillisesta.

Rakenne 2/5

Kyseessä on suurista lohkokivistä muodostuva rakennuksen perustus. Täsmälleen samalle paikalle on merkitty suurikokoinen pappilan ulkorakennus jo vuoden 1928 topografikarttaan ja edelleen vuoden 1963 peruskarttaan – muttei enää vuoden 1969 peruskarttaan. Kivijalka kuuluu epäilyksittä kyseiseen rakennukseen, joten kyseessä ei ole muinaisjäänös.

Rakenne 2/6

Munuaisenmuotoinen, laajuus 175 x 145 cm, rajat osin epäselvät. Maa homogeenista, humuksensekaista, ruskeaa. Kyntökerroksen alapuolinen osa kaivettiin lastalla ja lapiolla. Pohja oli epämääräinen ja ulottui syvimmillään 24 cm kyntökerroksen alareunan alapuolelle. Löydöt: modernia astia- ja tasolasia, tiilimurskaa (ei talletettu). Kyseessä tuskin on tarkoituksellinen rakenne.



Tutkimusalueet vuoden 1958 peruskartan päälle asemoituina. Tutkimusalueen 2 keskellä on valkopohjaisella suorakaiteella merkitty pappilan ulkorakennus, joka on täsmälleen samalla paikalla kuin koetutkimuksissa dokumentoitu kivijalka (rakenne 2/5).

Rakenne 2/7

Laajuus noin 2,5 x 1,5 m. Pohjakaava ja pohjan muoto epämääräiset. Kyntökerroksen alapuolisesta osasta kaivettiin noin neljännes, osin lastalla, osin lapiolla. Löydötön. Ilmiö ei vaikuttanut ihmisen aiheuttamalta – kyseessä saattaa olla juurineen kaatuneen puun aiheuttama kuoppa, joka on täyttynyt sekoittuneella maalla.

Rakenne 2/8

Pohjakaava oli kulmistaan pyörästynyt suorakaide, koko 175 x 115 cm. Maa harmaata humuksensekaista silttiä, peltomaan väristä. Kyntökerroksen alapuolisesta osasta kaivettiin neljännes, lapiolla. Pohja oli muodoltaan laakea. Syvin kohta oli 10 cm kyntökerroksen alapinnan alapuolella. Löydötön.

Alue 3

Tutkimuskohde sijaitsi Kirkkotien luoteispuolella, pihapiirissä, jossa kasvoi nurmikkoa, heinikkoa, puutarhakasveja ja pihapuita. Maaperä on savea.

Vuoden 1758 kartassa lähistöllä on kaksi talontonttia, numerot 2 ja 3. Kartan asemoinnin perusteella (ks. karttaa sivulla 22) numero 2 on varsin tarkasti tilan nykyisen päärakennuksen kohdalla, numero 3 siitä lounaaseen. Tonttien välille on merkitty joutomaa-alue.

Vuonna 2017 alueelle avattiin koealoja kolmeen kohtaan (ks. karttaa sivulla 6). Muinaisjäännökseen viittaavia havaintoja (kulttuurikerrosta) tuli esille yhdestä kohdasta (ks. koekuopan 3/2 kuvausta alla). Koska kulttuurikerrosta todettiin yhdessä koekuopassa, muttei sen lähelle avatuissa kahdessa muussa (koekuopat 3/1 ja 3/3), näyttää rakennuspaikalla olevan pienialainen tai pesäkkeinä säilynyt muinaisjäännös. Mikäli rakentaminen tälle kohdalle toteutuu, koko rakennuspaikan ala olisi sitä ennen syytä tutkia arkeologisella kaivauksella tai tehdä rakentamiseen liittyvät maansiirtotyöt arkeologin valvonnassa.

Tutkimusalueen maastotöiden aluksi avattiin suunnitellun vesihuoltolinjan kohdalle, nykyiselle pihatielle, kaivurilla kolme lyhyttä koeojaa, joiden laajuus oli noin 1,2 x 2 m. Koeojat sijoitettiin kohtiin, joissa maanomistajien mukaan oli tiettävästi vähiten aiempaa sekoittumista (vanhoja viemäriinjoja, vesijohtoja ja pihapiirin salaojia). Mitään muinaisjäännökseen viittaavaa ei havaittu.

Koeojan 3/1 kerrokset: 0–20 cm soramulta (puutarhamaa), 20–40 puhdas vaalea savi.

Koeojan 3/2 kerrokset: 0–25 sekoittunut tiilmurskaa ja modernien tulitiilien paloja sisältävä hiekka, 25–35 cm puhdas harmaa savi.

Koeojan 3/3 kerrokset: 0–35 cm humuksensekainen sora (puutarhamaa), 35–42 puhdas harmaa savi. Pohjaan tehtiin lapiolla varmistuspisto.

Alueen 3 lounaisosaan, suuremman rakennuspaikan kohdalle, nykyiseen puutarhaan, avattiin kolme alla kuvattua 1,2 metrin levyistä koeojaa. Mitään muinaisjäännökseen viittaavaa ei havaittu.

Rakennuspaikan kaakkoispäähän, alavaan notkelmaan, avattiin koillinen–lounas-suuntainen koeoja 3/4. Siinä todettiin seuraavat maakerrokset: 0–35 cm humuksensekainen savi (vanha puutarha- tai peltokerros), 35–55 cm puhdas harmaa savi.

Rakennuspaikan luoteisosaan, samaan notkelmaan, kaivettiin koillinen–lounas-suuntainen koeoja 3/5. Siinä todettiin seuraavat maakerrokset: 0–35 cm humuksensekainen savi (vanha puutarha- tai peltokerros), 35–56 cm puhdas harmaa savi.

Edellisten väliin, rakennuspaikan lounaisreunalle, avattiin luode–kaakko-suuntainen koeoja 3/6. Siinä todettiin seuraavat maakerrokset: 0–25 cm humuksensekainen savi (vanha puutarha- tai peltokerros), 25–53 cm puhdas harmaa savi. Löytöinä havaittiin modernien kaakelien ja tiilien paloja, modernia ikkunalasiasia ja posliininen pullonkorkki, jossa teksti ”Hartwall” (ei talletettu).

Rakennuspaikan luoteisosa on alava ja hyvin kostea. Aivan luoteisimmassa päässä seiso vesi, eikä sinne avattu koealueita. Paikka ei ole voinut olla sopiva maastonkohta esimerkiksi rakennuksia ajatellen.

Vuoden 1758 karttaan merkitty talotontti numero 3 on maastohavaintojen ja topografian perusteella sijainnut välittömästi nyt suunnitteilla olevan rakennuspaikan lounaispuolella, jossa maa on hieman ympäristöään ylempänä ja selvästi kuivempaa. Uusi rakennuspaikka on vuoden 1758 karttaan merkityn joutomaakais-taleen kohdalla. Kohta on jäänyt joutomaaksi epäilemättä juuri vetisyytensä vuoksi.

Alueen 3 koillisosan pienikokoinen rakennuspaikka on nykyistä pihaa/puutarhaa, loivasti länteen laskevaa rinnettä. Paikalla kasvoi koi-vuja; niiden ja rakennusten väliin avattiin lapi-olla ja lastalla kaivaen kolme koekuoppaa.

Koekuoppa 3/1 (N 6699125,9 E 392346,3)

Laajuus 60 x 60 cm. Kerrokset: 0–15 cm saven-
sekainen multa (nurmen perustus), 15–28 cm
hiekkä ja sora (täyttömaa), 28–31 cm puhdas
harmaa savi. Kuopasta löytyi tunnistamaton
raudankappale, tiiltä ja modernia ikkunalasia
(ei talletettu).

Koekuoppa 3/2 (N 6699128,8 E 392343,7)

Laajuus 60 x 50 cm. Kerrokset: 0–12 cm saven-
sekainen multa (nurmen perustus), 12–25 cm
sora (täyttömaa), 25–33 cm tumma sekoittu-
nut hiekkä (kulttuurikerros), 33–36 puhdas tii-
vis harmaa savi.

Nurmen perustuskerroksessa todettiin hevo-
senkengän katkelma, muutamia tiilenpaloja ja
uudehkoa ikkunalasia (ei talletettu). Kulttuuri-
kerroksesta löytyi pala tarkemmin määrittämä-
töntä punasavikeramiikkaa, iäkkäältä vaikutta-
van pitkäkaulaisen vihreän lasipullon yläosa,
pala ohuempaa vihertävää astialasia sekä vih-
reää tasolasia. Lisäksi tavattiin rautanaulan
katkelma ja huonosti säilynyt palamattoman
luun nokare (ei luetteloitu). Kerroksessa oli

myös runsaasti ainekseltaan huokoisista esite-
ollisista tiilistä muodostunutta murskaa (ei tal-
letettu).

Paikalla todettu kulttuurikerros on maastoha-
vaintojen perusteella syytä katsoa kiinteän
muinaisjäännöksen (asuinpaikan) osaksi. Löy-
töaineiston voi alustavasti ajoittaa 1700-lu-
vulle.



Koekuopan 3/2 luoteisleikkaus. Täyttömaan alaista kulttuurikerrosta mitan numeron 1 kohdalla.

Koekuoppa 3/3 (N 6699123,4 E 392343,7)

Laajuus 60 x 60 cm. Kerrokset: 0–12 cm saven-
sekainen multa (nurmen perustus), 12–40 cm
hiekansekainen savi, jossa modernien tiilien
paloja (täyttömaa), 40–44 cm puhdas harmaa
savi. Sekoittuneessa maassa oli tiilenkappa-
leita ja pala fajanssia (ei talletettu).

Alue 4

Pappilan pihapiirin lounaispuolella sijainnut tutkimusalue on lounaaseen laskevaa metsäistä rinnemaastoa. Koealat sijoitettiin siten, että puistomaiselle puustolle aiheutuisi mahdollisimman vähän haittaa.

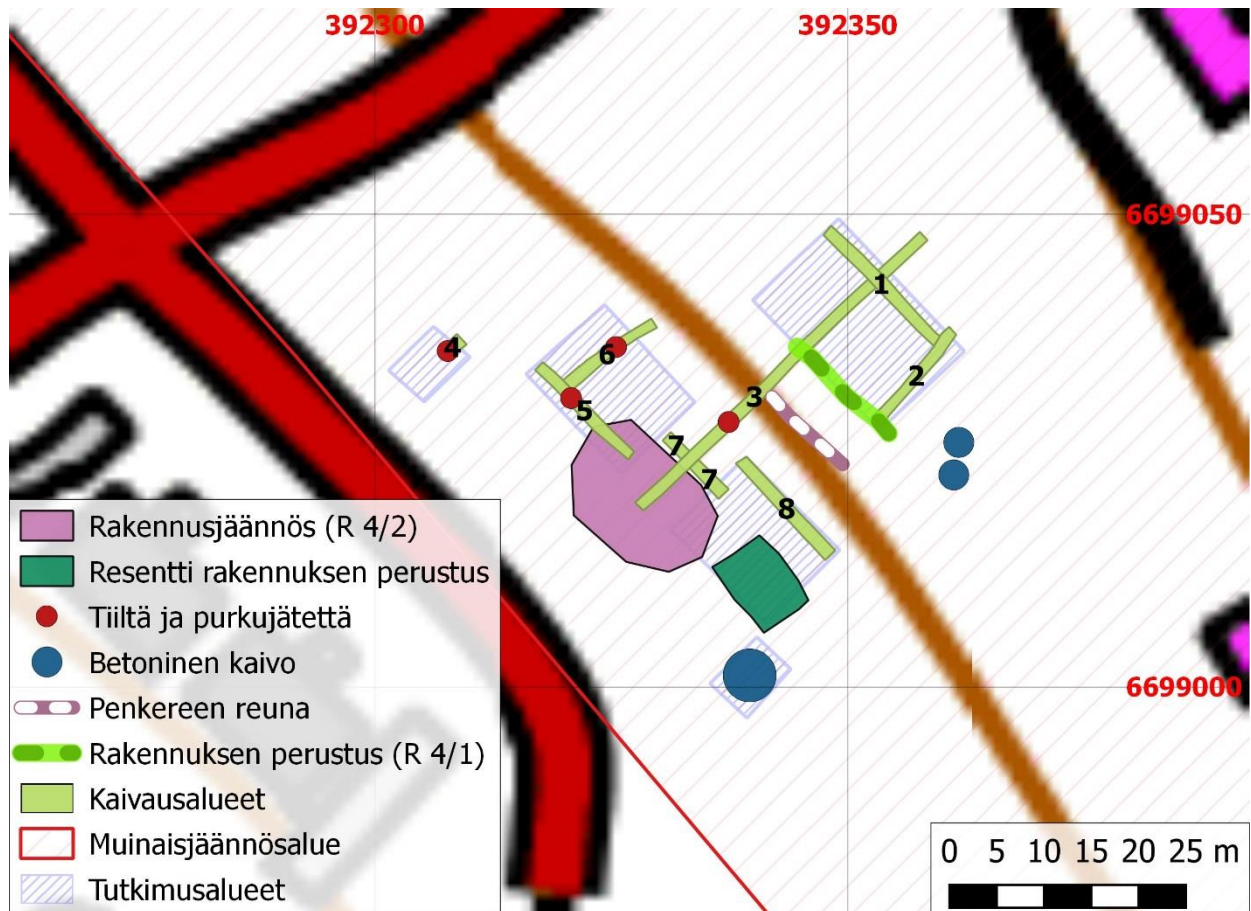
Alueelle kaivettiin seitsemän koeojaa. Pintamaa poistettiin kaivurilla ohuina kerroksina arkeologin valvonnassa. Maaperä osoittautui alarinteessä saveksi – ylärinteeseen tultaessa se muuttui hiesuksi.

Koko alueella todettiin heti turpeen alla 15–30 cm paksu humuksensekainen maa, mikä kertoo tämänkin alueen olleen jossain vaiheessa viljelty. Pintakerroksen alta tuli rakenteita esille vain kolme (ks. rakenteet 4/1–4/3 alla).

Niistä kaksi rakennusjäännöstä (rakenteet 4/1 ja 4/2) voidaan katsoa muinaisjäännöksi.

Suurimman eli koillisimman rakennuspaikan koillisreunaan avattiin luode–kaakko-suuntainen koeoja 4/1. Sekoittuneesta pintamaasta ojan luoteispäästä löytyi 1800-luvun alun ruotsalainen ½ killingin raha ja modernia tasolasia (ei talletettu).

Ojan puolivälissä, poikittain siihen nähden, oli notkelma, jonka keskellä todettiin 60 cm leveä humuksella täytetty rinteeseen suuntainen kaivanto. Kyseessä on umpeen kasvanut pappilan pihapiiristä poispäin johtava sadevesioja.



Tutkimusalue 4:n koeojat ja havainnot. Numerot viittaavat koeojien numeroihin. Rakenteen 4/1 (rakennuksen kivijalka) sijainti on osoitettu vihreällä katkoviivalla. Sen lounaispuolelle merkitty penkereen reuna on todennäköisesti paikalla olleen rakennuksen lounainen reuna – rakennusjäännös siis rajautuu katkoviivojen väliselle alueelle. Rakenteen 4/2 (mahdollinen riihen jäännös) rajaus on merkitty violetilla värillä.



Tutkimusalueen 4 suurin eli koillisin rakennuspaikka. Kaakosta.



Koeoja 4/1 pintamaan poistamisen jälkeen. Luoteesta.

Koeoja 4/2 avattiin koillinen-lounas-suuntaisena saman rakennuspaikan kaakkoispäättyyn.

Aivan koeojan lounaispäässä tuli heti turpeen alta esille luode-kaakko-suuntainen kivirakenne, joka muodostui halkaisijaltaan 40–70-senttisistä muodoltaan tasalakisista kivistä. Rakenteeseen kuului myös vähäinen määrä tiiltä. Kyseessä on varsin selvä rakennuksen kivijalka (rakenne 4/1). Kivirakenne puhdistettiin koeojan kohdalla esille lastalla noin 5 cm:n syvyyteen pintaturpeen alapinnasta mitattuna. Tässä yhteydessä löytyi hevosenkenkä (ei talletettu), hieman vihertävää tasolasia sekä nyrhämällä pyöreäksi muotoiltu tasolasin kappale.

Maastohavaintojen (mm. kairausten) perusteella kivijalka jatkui koeojan 4/2 lounaispäästä luoteeseen kaikkiaan noin 13,4 m matkan.

Rakennus, johon kivijalka liittyy, ei ole voinut olla kivijalan ylärinteen (koillisessa) puolella, koska koeojassa ei havaittu mitään muuta rakennukseen viittaavaa.



Koeojan 4/2 lounaispäästä esille tullut kivijalan (rakenne 4/1) osa. Koillisesta. Rakenteen päälle asetettiin ennen ojan peittämistä suodatinkangas.

Sijaintiin alarinteen suunnassa viittaa myös topografia: paikalla on suhteellisen tasainen alue, jonka lounasosassa näyttää olevan pengerrystä (merkitty sivun 18 karttaan). Sijaintiin sopii myös se, että koeojan 4/2 lounaispään

lounaispuolella, koeojan 4/3 kaakkoisseinä-mässä, todettiin pinnassa olevan sekoittuneen kerroksen olevan keskimääräistä paksumpi.

Kivijalan ja em. penkereen reunan väli – samalla paikalla olleen rakennuksen oletettava leveys – on noin 5,7 metriä. Em. perusteilla hahmoteltu rakennuksen todennäköinen sijainti ilmenee kartasta sivulla 18.

Paikalle ei ole merkitty rakennusta käytössä oleviin historiallisiin karttoihin, joten rakenne saattaa olla niitä vanhempi. Sitä on syytä pitää historiallisen ajan muinaisjäännöksenä. Se vaikuttaa myös hyvin säilyneeltä.

Rakennusjäännös sijaitsee melkein kokonaan suunnitellun rakennuspaikan ulkopuolella. Siltä varalta, että rakennuspaikan siirtäminen katsotaan mahdolliseksi, jatkettiin koeojaa 4/3 koillisessa muutamia metrejä rakennuspaikan ulkopuolelle. Paikalla ei todettu merkkejä muinaisjäännöksistä.



Kivijalkaan (rakenne 4/1) todennäköisesti kuuluva kivi (vasemmassa alanurkassa) koeojassa 4/3. Kivijalka jatkuu siitä kohti kuvan taka-alaa matalimman kasvillisuuden kohdalla. Maastohavainnoista päätellen rakennus on sijainnut kuvan keskellä ja oikeassa reunassa näkyvässä heinikossa. Pohjoisesta.

Koeoja 4/3 avattiin koillinen–lounas-suuntaisena ja muita pitempänä siten, että se kattoi osan em. suurimmasta rakennuspaikasta sekä samalla alarinteeseen suunnitellun johtokaivannon kohdan.

Ojan lounaispäässä, noin kuuden metrin matkalla, todettiin heti turpeen alla hyvin tummaa hiilensekaista maata, joka tummeni vähitellen ojan päätä kohti ja oli siellä lähes mustaa (rakenne 4/2). Hiilipitoisen kulttuurikerroksen paksuus koeojan päässä oli 30 cm. Sen alla 30–40 cm:n syvyydessä todettiin vaalea siltti, jossa oli vielä hieman hiilenpaloja. Aivan puhdas harmaa siltti alkoi 40 cm:n syvyydessä. Kohta kaivettiin 46 cm:n syvyyteen.



Koeojan 4/3 lounaispää, josta tuli esille hyvin tummaa hiilensekaista maata (rakenne 4/2). Koillisesta.

Tummasta maasta talletettiin kolme palaa sisäpuolelta lasitettua tarkemmin ajoittamatonta punasavikeramiikkaa ja kuumuudessa kuonamaiseksi palanut tiilenpala. Koeojan 4/5 kaakkoispäästä kaivurilla nostetusta maakasasta metallinilmaisimella löytynyt huonokuntoinen

ruotsalainen 1600-luvun jälkipuolen (Kaarle XI) kupariraha saattaa sekini liittyä rakenteeseen. Maakasassa todettiin läheisyydessä myös hevosenkenkänaula ja muutama palamattoman luun pala (ei talletettu).

Aivan koeojan 4/3 lounaispään kohdalla on 0,5 m ympäristöään korkeampi laakea maakumpare – varsin selkeä uuninjäännös. Kyseessä voi hyvin olla vuoden 1758 karttaan juuri tälle kohdalle merkityn pappilan riihen jäännös, sillä nuorempiin karttoihin ei paikalle ole rakennuksia merkitty. Löytöaineisto sopii ajoitukseen. Kohtaa on syytä pitää kiinteänä muinaisjäännöksenä.

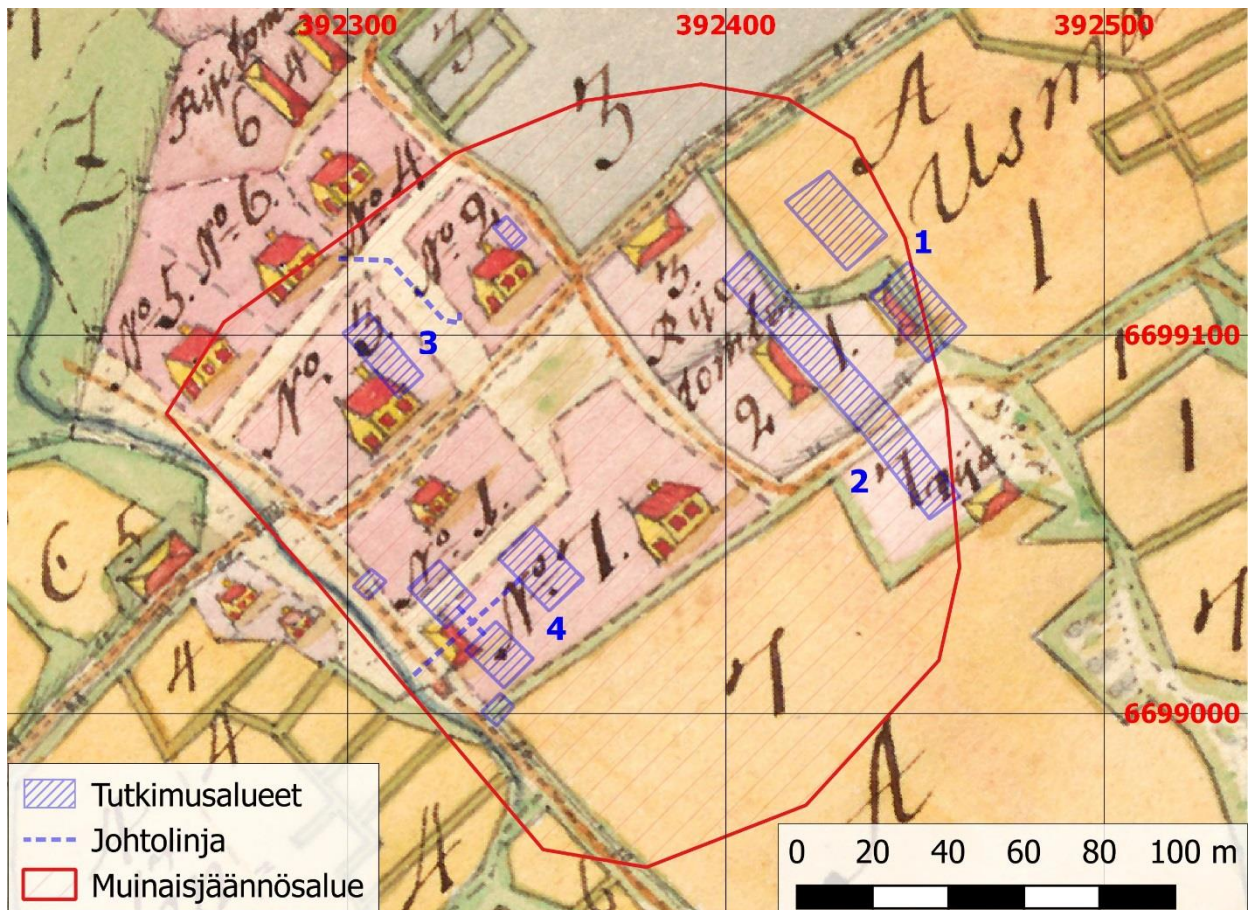


Koeojan 4/3 leikkausta tumman hiilensekaisen maan (rakenne 4/2) kohdalla.

Rakennusjäännös rajattiin koeojahavaintojen, kairausten ja topografian perusteella (ks. karttaa sivulla 18) – sen laajuus on noin 17 x 12 m. Heti sen kaakkoispuolella on moderni betoninen rakennuksen pohja, jonka kohdalla ei voi olla säilynyttä muinaisjäännöstä. Lounaassa kohdetta rajaa oja, joka on noin 6 m päässä koeojan lounaispäästä.



Rakenne 4/2 idästä kuvattuna. Kumpareen (uuninjännöksen) korkein kohta on keskellä puiden juurella. Oikealla koeja 4/3:n lounaispäättä. Tekstissä kuvatut maakerrokset mitattiin lapion kohdalta.



Vuoden 1758 karttaan (Westermarck 1758) on alueen 4 lounaisosan kohdalle merkitty riihi (punakeltainen suorakaide) kohtaan, joka on riihen kiukaaksi arvioidun rakenteen 4/2 paikalla tai sen läheisyydessä.

Koeoja 4/4 sijaitsi tutkimusalueen 4 länsireunalla, kaavaillun autotallin rakennuspaikalla. Kaivetun alan laajuus oli 1,2 x 1,5 metriä. Paikka on vetinen. Pinnalla oli moderneja tiiliä (joukossa tulitiiliä), tasolasia ja resenttiä kaakelia – kohtaan on selvästi tuotu jätettä. Koeojassa havaittiin seuraavat kerrokset: 0–25 cm tumma humuksensekainen savi, 25–45 cm puhdas harmaa savi.

1870-luvun alun Senaatin kartan ja vuoden 1928 topografisen kartan mukaan paikalla tai aivan lähellä on sijainnut jokin rakennus, joten ainakin osa havainnoista liittyy siihen.

Koeoja 4/5 avattiin luode – kaakko-suuntaisena rakennuspaikan lounaisreunaan. Etenkin luoteisosasta tuli esille resenttiä purkujätettä, joka liittyy em. rakennukseen, joka on ollut paikalla vielä 1900-luvun alussa. Aivan kaakkoispäässä maa oli tummaa ja hiilipitoista, koska se osui edellä kuvatun rakenteen 4/2 reunaan.

Koeoja 4/6 suunnattiin edellisen koeojan luoteispäästä koilliseen, suunnitellun rakennuspaikan poikki. Pintamaassa todettiin erittäin

runsaasti moderneja lasisia lääkepurkkeja, tiiliä ja rautaromua. Kohtaa on selvästi käytetty kaatopaikkana.

Aivan koillispäässä tuli 40 cm paksun täyttömaan alta esille vaakatasossa olevia hajanaisia puujäännöksiä noin 90 x 60 cm:n alalla (rakenne 4/3). Ne jatkuivat tutkimusalueen ulkopuolelle koilliseen.

Jäännösten suurin paksuus oli n. 10 cm. Niiden alla oli ohuita levymäisiä orgaanisen aineen paloja (tuolta?) ja sitten puhdas pohjamaa. Osa puunsyistä oli 90 asteen kulmassa toisiinsa nähden – kyse saattaa olla jonkinlaisen puurakenteen nurkasta. Yhdessä kohdassa puuhun oli kiinnittynyt pala suhteellisen hyvälaatuista tasolasia, joten kovin iäkäs ilmiö ei liene. Mitään muuta ajoittavaa kohdassa ei todettu.

Ilmiön rakennuspaikalle osunut osa kaivettiin maastotöiden yhteydessä lastalla kokonaan pois. Vuoden 2017 havaintojen perusteella rakennetta ei ole syytä pitää muinaisjäännöksenä, mutta siihen on syytä kiinnittää huomiota, mikäli kylätontin tätä osaa joskus tutkitaan arkeologisin kaivauksin.



Rakenne 4/3: hajanaisia puujäännöksiä koeojan 4/6 koillispäässä. Lännestä.

Koeojan keski- ja lounaisosassa todetun täyttömaan vuoksi se kaivettiin paikoin yli metrin syvyyteen. Mitään muinaisjäännökseen viittavaa ei täyttömaan alla havaittu.

Koeoja 4/7

Kaivettiin suunnitellun johtolinjan kohdalle rakennuspaikkojen väliin. Luode–kaakko-suuntainen, löydötön.

Koeoja 4/8

Avattiin luode–kaakko-suuntaisena rakennuspaikan koillisreunaan. Löydötön.

Eteläisimmän (pienikokoisen) rakennuspaikan keskellä todettiin moderni viemärikaivo, jonka halkaisija on 2 m (ks. kuvaa). Rakennuspaikalla ei voi olla säilynyttä muinaisjäännöstä.



Alueen 4 eteläisimmän rakennuspaikan kohdalla oleva moderni viemärikaivo. Lännestä.

4. Lähteet

Arkistolähteet

Broterus, S. 1706: *Geometrisk Carta Och Beskrifning uppå Tussby I Bårigo Herad Och Tussby Sochn.* Maanmittaushallituksen uudistusarkisto B 50: 3/2, Kansallisarkisto.

Giöker, A. 1730: *Geometrisk Charta öfwer Tuusby Bys ägor uti Bårigo Härrad och Tuusby Sochn.* Maanmittaushallituksen uudistusarkisto B 50: 3/3-4, Kansallisarkisto.

Lindh, Knut H. 1888: *Kartta Tuusulan ja Hyökälän kylien kaikista tiluksista Tuusulan pitäjässä.* Maanmittaushallituksen uudistusarkisto B 50: 3/29–57, Kansallisarkisto.

Pitäjänpitää 1840: *Geograf karta öfver Thusby socken uti Helsinge Härad.* Karttalehti 2043 06, Pitäjänpitästasto, Maanmittaushallituksen historiallinen kartta-arkisto, Kansallisarkisto.

Senaatin kartta 1870–71: *Karttalehti IX/30.* Senaatin kartasto, Maanmittaushallituksen historiallinen kartta-arkisto, Kansallisarkisto.

Vuoristo, Katja 2009: *Tuusulan historiallisen ajan muinaisjäännösinventointi 4.–15.5.09.* Inventointiraportti, Museoviraston arkisto.

Westermarck, Nils 1758: *Geometrisk Charta öfwer Tusby Kyrkiobys Ägor.* Maanmittaushallituksen uudistusarkisto B 50: 3/5, Kansallisarkisto.

Painetut lähteet

Peltovuori, Risto O. 1975: *Suur-Tuusulan historia. Tuusula – Kerava – Järvenpää II. Seurakunnan perustamisesta Suomen sotaan 1643–1808.* Vammala.

Sarkamo, Jaakko 1983: *Suur-Tuusulan historia. Tuusula – Kerava – Järvenpää I. Esihistoriallisesta ajasta seurakunnan perustamiseen 1643.* Järvenpää.

5. Yhteenveto tuloksista

Kylätontin koetutkimuksissa todettiin kaikkiaan neljässä kohdassa historiallisen ajan kulttuurikerrosta ja/tai rakenteita.

Tutkimusalueen 2 rakenne 2/3 on rakennuksenjäännös, joka ajoittuu todennäköisimmin 1800-luvun jälkipuolelle.

Alueella 3, nykyisessä pihapiirissä, todettiin yhdessä koekuopassa kulttuurikerrosta, jonka todennäköinen ajoitus on 1700-luku.

Tutkimusalueen 4 rakenne 4/1 on ilmeisen hyvin säilynyt ja todennäköisesti varsin vanha rakennuksenjäännös, josta osuu suunnitellulle rakennuspaikalle pieni osa.

Alueen 4 rakenne 4/2 voi löytöjen ja vanhojen karttojen perusteella olla 1600–1700-lukujen riihen jäännös.

Maastohavaintojen perusteella ainakin kolmea viimeksi mainittua kohtaa voidaan pitää muinaisjäännöksinä, jotka vaativat lisätutkimuksia kaavamuuotshankkeen edetessä.

Vuoden 2017 tutkimusten perusteella kylätontin parhaiten säilyneet osat ovat pappilan pihapiirin länsi- ja lounaispuolella.

Turussa 18.9.2017

Ville Laakso

Arkeologi, FT

Maanala Oy

Tähän raporttiin liittyy neljä pdf-muotoista liitekarttaa:

1) tutkimusalueet 1 ja 2

2) tutkimusalue 3

3) tutkimusalue 4 (huom. sinisellä merkityt johtolinjat ovat vanhentuneesta suunnitelmasta)

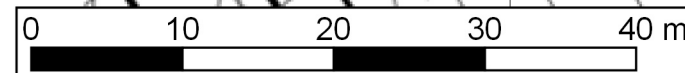
4) tutkimusalueiden 1 ja 2 ortokuvat

Kartta 1.
Tuusulan kk (Tusby by) kylätontin koekaivaus 7.-11.8.2017
Maanala Oy, Ville Laakso & Juha Ruuhonen
Kenttämittaukset & piirto: Jasse Tiilikkala
A4/1:500, ETRS-TM35FIN

Pohjakartta:
Tuusulan kunta

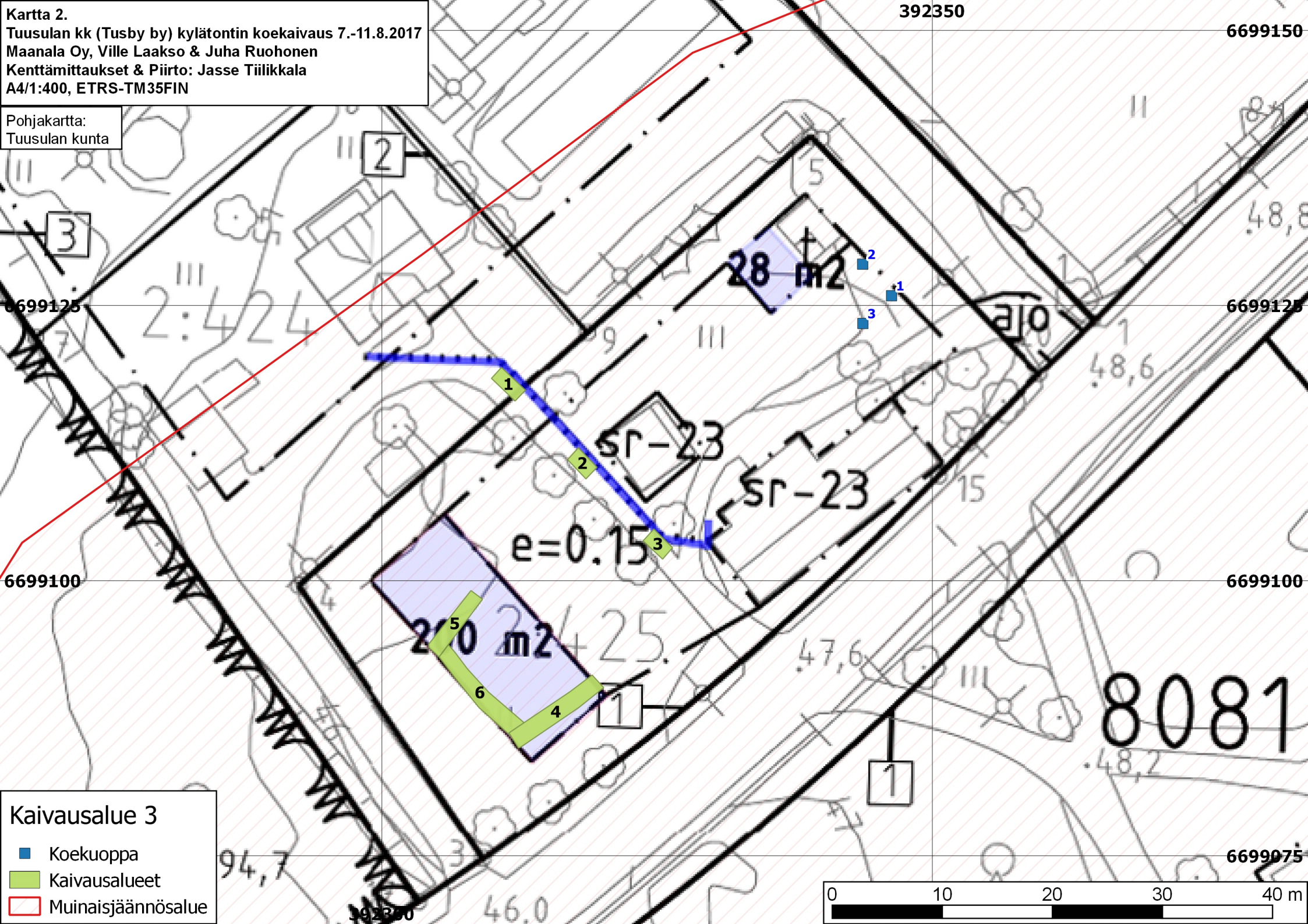


- Kaivausalueet 1 ja 2
- ◆ Rakenne
 - Oja
 - Rakennuksenpohja
 - Löytöpiste
 - Koekuoppa
 - Kaivausalue
 - Muinaisjäännösalue



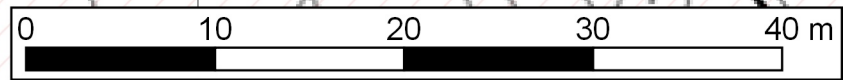
Kartta 2.
Tuusulan kk (Tusby by) kylätontin koekaivaus 7.-11.8.2017
Maanala Oy, Ville Laakso & Juha Ruohonen
Kenttämittaukset & Piirto: Jasse Tiilikkala
A4/1:400, ETRS-TM35FIN

Pohjakartta:
Tuusulan kunta



Kaivausalue 3

- Koekuoppa
- Kaivausalueet
- Muinaisjäännösalue



Kartta 3.
Tuusulan kk (Tusby by) kylätontin koekaivaus 7.-11.8.2017
Maanala Oy, Ville Laakso & Juha Ruuhonen
Kenttämittaukset & Piirto: Jasse Tiilikkala
A4/1:400, ETRS-TM35FIN

Pohjakartta:
Tuusulan kunta



- ### Kaivausalue 4
- Löytöpisteet
 - Tiiltä ja purkujätettä
 - Betoninen kaivo
 - █ Rakennuksen perustus (R 4/1)
 - ▬ Penkereen reuna
 - █ Resentti rakennuksen perustus
 - █ Rakennusjäännös (R 4/2)
 - █ Kaivausalueet
 - ▭ Muinaisjäännösalue

Kartta 4.
Tuusulan kk (Tusby by) kylätontin koekaivaus 7.-11.8.2017
Maanala Oy, Ville Laakso & Juha Ruohonen
Kenttämittaukset & piirto: Jasse Tiilikkala
A3/1:320, ETRS-TM35FIN

Pohjakartta:
Tuusulan kunta



Kaivausalueiden 1 ja 2 ortokuvat

- Kivi
- Rakenteen raja
- Aluetta ei kaivettu pohjamaahan
- Koekuoppa
- Rakennuksen pohja
- Kaivausalue
- Muinaisjäännösalue

