

# Suomussalmi 2017

Suomussalmen Kellojärven kaava-alueen kiinteistön 29:1 kortteleiden 10 ja 11 inventointi ja Kiantajärven Saukkojärven tervahautakohteen tarkastus



Marika Kieleväinen 17.8.2017



**KESKI-POHJANMAAN ARKEOLOGIAPALVELU**



## Tiivistelmä

Keski-Pohjanmaan Arkeologiapalvelu suoritti arkeologista inventointia Suomussalmen Kellojärven kaava-alueen kiinteistön 29:1 kortteleiden 10 ja 11 alueella ja tarkasti tervahaudan Suomussalmen Kiantajärven Saukkojärven kaava-alueelta. Maastoinventoinnin suoritti FM Marika Kieleväinen 7.8.2017, yht. 1 kenttätyöpäivää.

Suomussalmen Kellojärven kaava-alueen kiinteistön 29:1 korttelit 10 ja 11 sijaitsevat noin 56 kilometriä Suomussalmen keskustasta pohjoiskoilliseen. Kiantajärven Saukkojärven tervahaudan tarkastuspaikka sijaitsee noin 35 kilometriä koilliseen Suomussalmen keskustasta.

Kellojärven kortteleiden 10 ja 11 inventoinnissa löydettiin yksi kulttuuriperintökohde, Saukkojärvi luode rakennusjäänös, jolla ei ole vaikutusta kaava-alueeseen. Kiantajärven Saukkojärven tervahaudan tarkastuksessa löydettiin kaksi tervahautaa ja niihin liittyviä kuoppia, Saukkolahti 1 ja Saukkolahti 2. Näillä ei ole vaikutusta tämän hetkiseen kaavaan, mutta tulee ottaa huomioon, jos kohteiden vaikutusalueen maankäyttö muuttuu.



## Sisällysluettelo

	S.
1. Perustiedot.....	3
2. Inventoinnin lähtökohdat ja menetelmät.....	6
2.1. Esiselvitys.....	6
2.2. Tutkimushistoria.....	6
2.3. Maastoinventointimenetelmä.....	6
3. Geologia, topografia ja maisema.....	7
3.1. Maastokuvaukset ja valokuvat.....	7
4. Tulokset.....	11
5. Kohdehakemisto.....	12
6. Kohdetiedot.....	12
7. Aineistoluettelo.....	19

Kansikuva: Saukkojärvi luode kohteen rakennusjäännös kuvattuna koillisesta.



## 1. Perustiedot

**Inventointialue:** Suomussalmen Kellojärven kaava-alueen kiinteistön 29:1 korttelit 10 ja 11 sijaitsevat noin 56 kilometriä Suomussalmen keskustasta pohjoiskoilliseen. Kiantajärven Saukkojärven tervahaudan tarkastuspaikka sijaitsee noin 35 kilometriä koilliseen Suomussalmen keskustasta.

**Tilaaaja:** KimmoKaava Tmi

**Inventoinnin laji:** kaavainventointi, tarkastus

**Kenttätyöaika:** 7.8.2017, yhteensä 1 kenttätyöpäivää

**Karttanumerot:** TM35-lehtijako, S5311L, S5421R  
vanha yleislehtijako, 4514 01, 4513 01

**Korkeus:** n. 200 – 260 m mpy

**Koordinaattijärjestelmä:** ETRS-TM35 FIN -tasokoordinaatisto

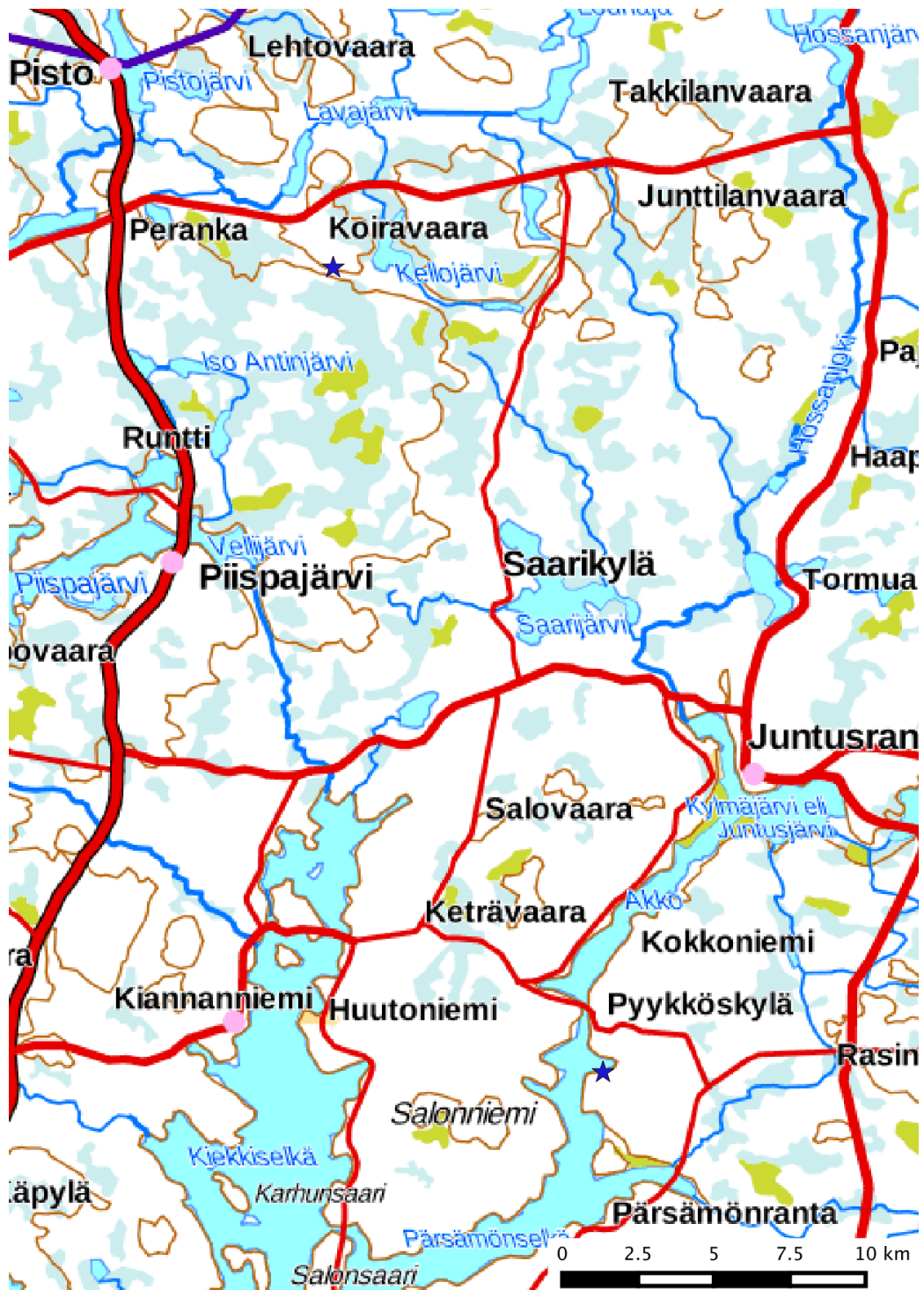
**Kopio raportista:** Museoviraston arkisto (digitaalinen ja paperikopio)

**Aiemmat löydöt:** -

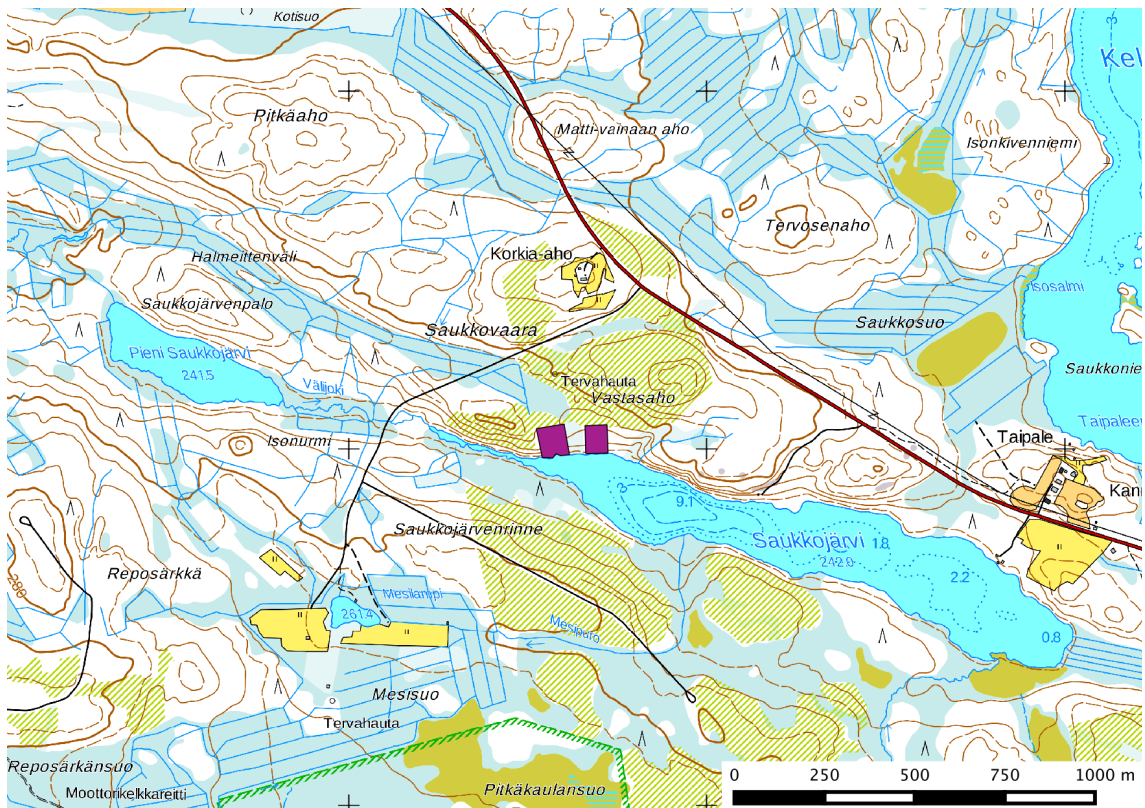
**Inventointilöydöt:** -

**Aiemmat tutkimukset:** -

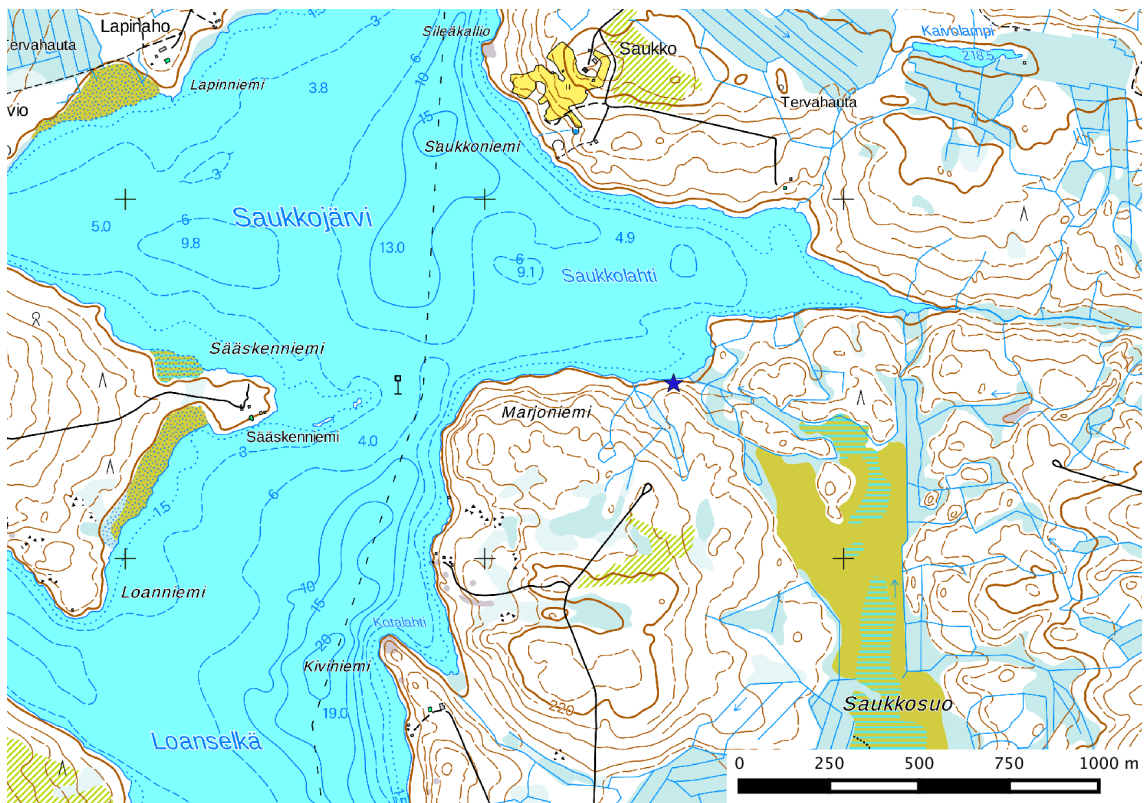




Kartta 1. Kellojärven kaava-alue pohjoisessa ja Kiantajärven Saukkojärven tervahaudan tarkastuspaikka etelässä merkitty sinisillä tähdillä. Maanmittauslaitoksen maastokarttarasteri 1: 500 000, 8/2017.



Kartta 2. Suomussalmen Kellojärven kaava-alueen tarkastettavien kortteiden tarkempi sijainti merkitty violetilla. Maanmittauslaitoksen peruskarttarasteri 1: 20 000, 8/2017.



Kartta 3. Kiantajärven Saukkojärven tarkastettavan tervahaudan tarkempi sijainti. Maanmittauslaitoksen peruskarttarasteri 1: 20 000, 8/2017.



## 2. Inventoinnin lähtökohdat ja menetelmät

Suomussalmen Kellojärven kaava-alueelle tuli pyyntö tarkastaa tilaa 29:1 kortteleiden 10 ja 11 osalta. Tämän lisäksi tarkastettiin tervahauta Kiantajärven Saukkojärven kaava-alueelta.

Kellojärven kaava-alueesta lähin muinaisjäänös on 4,2 metriä luoteeseen, Saunalamminaho tervahauta. Kiantajärven Saukkojärven tarkastuskohteesta lähin muinaisjäänös sijaitsee noin 560 metriä itäkoilliseen. Se on tervahauta. Noin 2 km länsiluoteeseen sijaitsee Raivionahon kivikautinen asuinpaikka. Muita muinaisjäänöksiä ei lähistöllä ole.

Keski-Pohjanmaan Arkeologiapalvelu suoritti arkeologisen inventoinnin alueelle sekä tervahaudan tarkastuksen. Maastoinventoinnin suoritti FM Marika Kieleväinen 8.8.2017, yht. 1 kenttäyöpäivää.

### 2.1. Esiselvitys

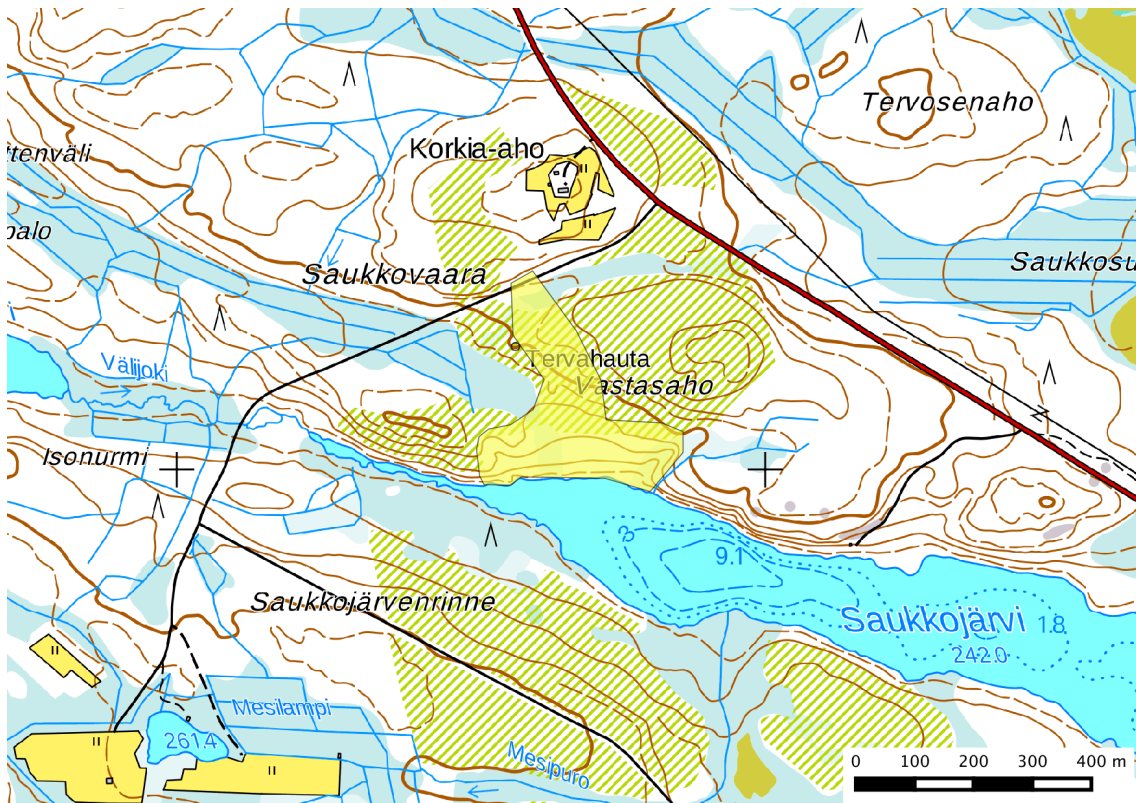
Esiselvitystä ei suuremmin tehty. Koska alueet olivat niin pienet, ne pystyttiin tarkastamaan kokonaan maastossa. Esiselvityksessä tutustuttiin historialliseen karttamateriaaliin sekä alueen topografiaan ja maastoon maastokarttojen, ortoilmakuvien sekä laserkeilausaineistojen avulla.

### 2.2 Tutkimushistoria

Alueilla on inventoinut ja tehnyt tarkastuksia arkeologi Esa Suominen, mutta näistä ei ole raportteja. Lähi-alueella on tehnyt Suomussalmen valtion metsätalousmaiden inventointia Hanna Kelola-Mäkeläinen.

### 2.3. Maastoinventointimenetelmä

Inventointi perustuu pääosin silmänvaraisiin pintahavaintoihin. Uusia muinaisjäänöksiä etsitään mm. maanpinnan korkeussuhteiden, maaperän ja poikkeavan kasvillisuuden perusteella. Havaitut kohteet valokuvataan ja niiden ympäristöstä kirjataan maasto- ja maisemaselvityksiä sekä mahdolliset taustatiedot. Kohteiden sijainti mitataan gps-paikantimella, jonka tarkkuus on n. +/- 3-6 m. Paikkatietohallintaan käytetään QGIS 2.10.-ohjelmaa.



Kartta 4. Suomussalmen Kellojärven inventoidut alueet merkitty keltaisella. Maanmittauslaitoksen peruskarttarasteri 1:20 000, 8/2017.



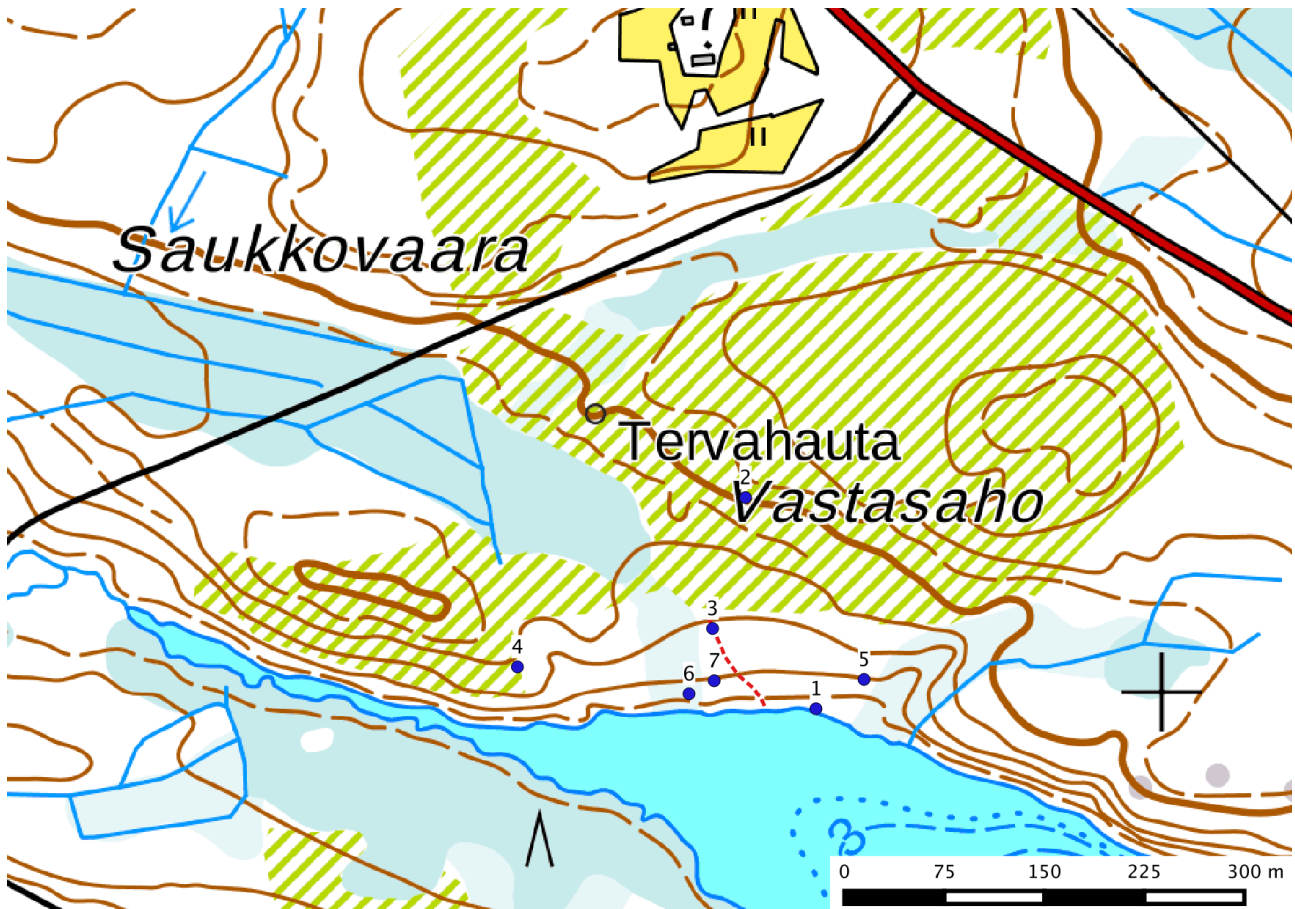


### 3. Geologia, topografia ja maisema

Kellojärven kaava-alueen kiinteistö 29:1 ja sen korttelit 10 ja 11 sijaitsevat Suomussalmen pohjoisosassa itä-länsisuuntaisen Saukkojärven pohjoisrannalla. Inventoitava alue sijaitsee noin 243-260 m mpy. Maaperä on sekalajitteista maalajia. Kallioperä on migmaattista gneissia.

Kiantajärven Saukkojärven Saukkolahden eteläpuolinen alue on ojitettua metsämaata, paikoin soistunutta. Tarkastettava kohde sijaitsee Saukkolahden etelärannalla, noin 200-207 m mpy. Maaperä on sekalajitteista maalajia. Kallioperä on tonaliittia.

#### 3.1. Maastokuvaukset ja valokuvat



Kartta 5. Kuvauspaikat 1 - 7 Kellojärven kaava-alueella. Maanmittauslaitoksen peruskarttarasteri 1:20 000, 8/2017.



Kuva 1. Saukkojärven rantaa kuvattuna länteen. Rannassa kasvaa kaislaa, se on osittain hiekkapohjainen, rannat ovat kiviset ja paikoin soistuneet.



Kuva 2. Kortteleiden pohjoispuolella olevaa hakuu aukkoa kuvattuna eteläkaakkoon.





Kuva 3. Maastoa kortteleiden pohjoispuolelta. Puusto on mänty- ja kuusivaltaista, seassa kasvaa jonkin verran koivua. Pohjakerros on varpuvaltaista. Kuvattu kaakkoon.



Kuva 4. Alueen länsireunaa kuvattuna etelään. Kiinteistön rajalla kulkee oja kohti Saukkojärveä.





Kuva 5. Maastoa alueen itäpäässä. Kasvaa isoja mäntyjä ja kitukasvuisia kuusia. Alueella on muutama iso muurahaispesä. Kuvattu länteen.



Kuva 6. Saukkojärven rantaa kuvattuna länsikaakkoon. Ranta on kivistä ja siinä kasvaa koivua, mäntyä ja kuusta. Paikoin soistumia.





Kuva 7. Kaava-alueen maastoa kuvattuna länsiluoteeseen.

#### 4. Tulokset

Kellojärven kortteleiden 10 ja 11 inventoinnissa löydettiin yksi kulttuuriperintökohde, Saukkojärvi luode rakennusjäännös, jolla ei ole vaikutusta kaava-alueeseen. Kiantajärven Saukkojärven tervahaudan tarkastuksessa löydettiin kaksi tervahautaa ja niihin liittyviä kuoppia, Saukkolahti 1 ja Saukkolahti 2. Näillä ei ole vaikutusta tämän hetkiseen kaavaan, mutta tulee ottaa huomioon, jos kohteiden vaikutusalueen maankäyttö muuttuu.

Rovaniemellä, 16.8.2017

Marika Kieleväinen





## 5. Kohdehakemisto

Kohde	sivu	tyyppi/ tyypin tarkenne	ajoitus	lkm	rauh.lk	status
1. Saukkojärvi luode	12	Rakennusjäännös	Ajoittamaton	2		KP
2. Saukkolahti 1	15	Työ- ja valmistuspaikat/ tervahauta	Ajoittamaton	4		U
3. Saukkolahti 2	18	Työ- ja valmistuspaikat/ tervahauta	Ajoittamaton	1		U

**Taulukko.** Status: U uusi muinaisjäännöskohde/löytöpaikka, MJ tunnettu muinaisjäännöskohde, KP muu kulttuuriperintökohde, M muu havainto

## 6. Kohdetiedot

### 1. Saukkojärvi luode

Rekisteritiedot		Paikkatiedot	
Mj-rekisteri	:	TM35-lehtijako	S5311L
Laji	Muu kulttuuriperintökohde	Vanha yleislehtijako	4514 01
Tyyppi	Asuinpaikat	Koordinaatit ETRS-TM35FIN	P: 7251993.139 I: 601701.755 Z: n.243 m mpy
Tyypin tarkenne	Rakennusjäännös		
Ajoitus yleinen		Koordinaattiselite	Rakennusjäännöksen keskikohta
Ajoitustarkenne		Etäisyystieto	
Inventointilöydöt	-		
Aiemmat tutkimukset	-	Inventointimenetelmät	Pintahavainnointi, kairaus
Aiemmat löydöt	-		

### Kuvaus:

Kohde sijaitsee Saukkojärven länsipäässä, sen pohjoisrannalla. Kohteen ympäristö on tasaista metsämaata, mutta hyvin kivistä. Kohteen ja rannan väli on soistunutta. Kohteen ympärillä kasvaa lähinnä mäntyjä ja hieman lehtipuuta. Pohjakasvillisuus on varpuja.

Saukkojärven rannalla on pyöröhuksinen rakennusjäännös. Sen koko on 2,5 x 2,5 metriä. Enimmäiskorkeus on 1,3 metriä. Oviaukko on länteen. Se on 0,7 m leveä. Enimmillään rakennusjäännöksessä on 6 hirsikertaa jäljellä itä- ja eteläseinustoilla. Se ei ole ollut kovinkaan paljon korkeampi alunperinkään. Katto on romahtanut. Katto on tehty laudoista. Kattonaulat ovat taottuja. Rakennuksen kaakkoisnurkassa on katon sisäpuolella ollut jonkinlaisia peltiä, mikä viittaa siihen, että rakennuksessa on ehkä ollut jonkinlainen tulisija/kamina josain vaiheessa. Nyt tulisijasta ei ole merkkejä. Rakennuksessa on maalattia. Salvostyyppi on koirankaula ja se on pitkänurkkainen. Hirret on työstetty sahalla ja kirveellä. Kohteelle johtaa polku. Se häviää hakkuuaukolle tultaessa. Polku kulkee rakennusjäännökseltä luoteeseen. Polku näyttäisi kulkevan kohti kohteesta pohjoisessa sijaitsevaa tervahautaa.

**Vaikutusten arvio:** Ei vaikutusta, kulttuuriperintökohteet kuitenkin pyydetään ottamaan huomioon suunnittelussa.



Rakennusjäänös kuvattuna koillisesta. Taustalla Saukkojärvi.



Rakennusjäänös kuvattuna lännestä. Kattorakenteet ovat romahtaneet. Suoraan edessä on oviaukko.



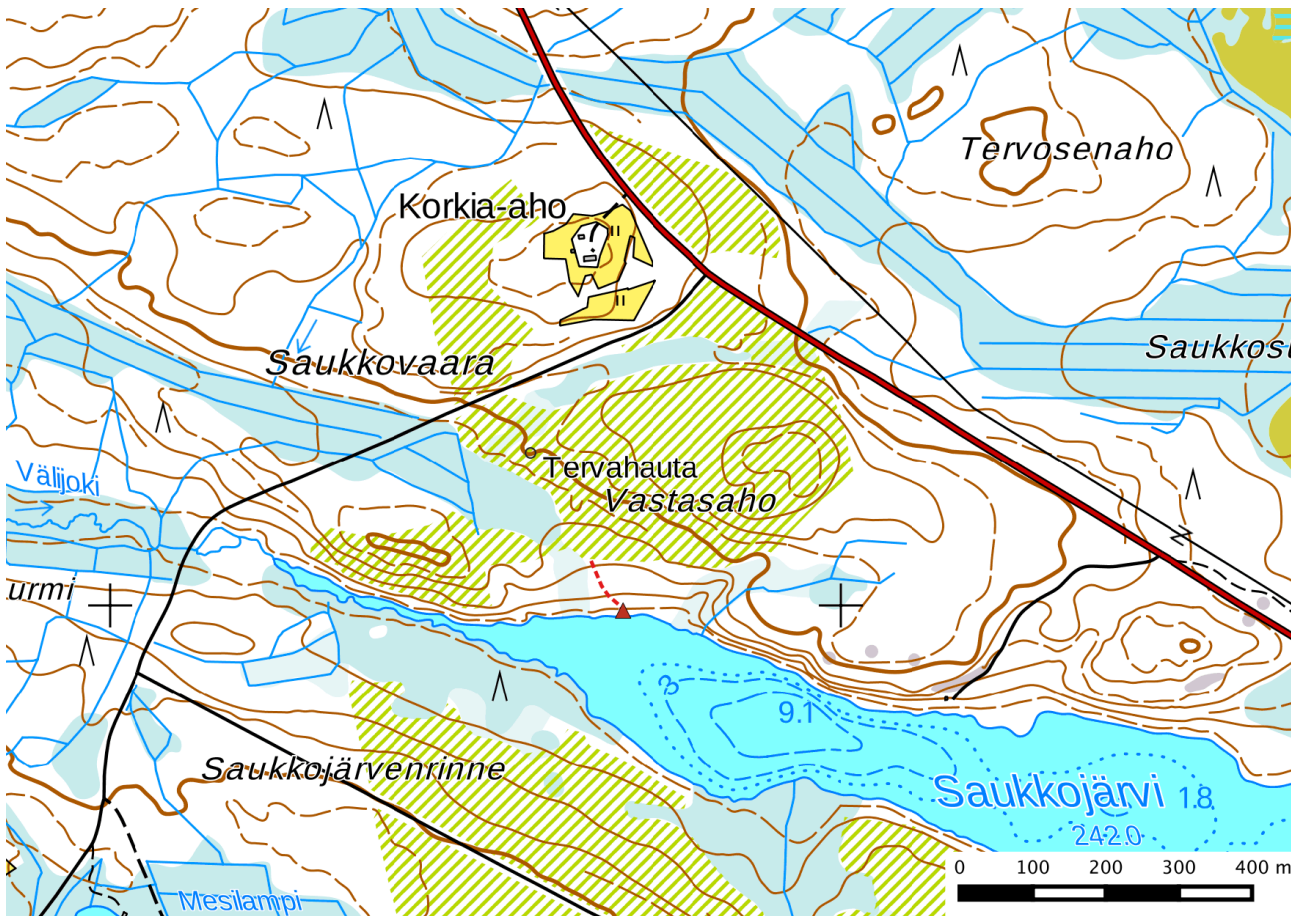


Kattorakenteissa olevia taottuja nauloja.



Rakennusjäänökselle johtaa polku, joka häviää hakkuuaukolle tultaessa.





Kohteen sijainti kartalla. Rakennusjäännös merkitty punaisella kolmiolla ja polku punaisella katkoviivalla. Maanmittauslaitoksen peruskarttarasteri 1:20 000, 8/2017.

## 2. Saukkolahti 1

Rekisteritiedot		Paikkatiedot	
Mj-rekisteri		TM35-lehtijako	R5421R
Laji	Kiinteä muinaisjäännös	Vanha yleislehtijako	4513 01
Tyyppi	Työ- ja varustuspaikat	Koordinaatit ETRS-TM35FIN	P: 7225459.16 I: 610519.516 Z: n.208 m mpy
Tyyppin tarkenne	tervahauta		
Ajoitus yleinen	ajoitamaton	Koordinaattiselite	keskipiste
Ajoitustarkenne	-	Etäisyystieto	
Inventointilöydöt	-		
Aiemmat tutkimukset	-	Inventointimenetelmät	pintahavainnointi
Aiemmat löydöt	-		

### Kuvaus:

Tervahauta sijaitsee Kiantajärven Saukkojärven Saukkolahden etelärannalla. Tervahauta sijaitsee noin 40 metriä rannasta etelään. Kohde sijaitsee ympäristöstään erottuvalla pohjoisluode-eteläkaakko-suuntaisella matalalla harjanteella. Harjanteen molemmin puolin on kosteampaa maastoa. Ympäristössä kasvaa lähinnä mäntyä, seassa hieman koivua. Pohjakerros on varpukasveja. Tervahaudan halssin päällä kasvaa katajaa. Maaperä on hiekkaa.

Tervahaudan halkaisija on noin 11 metriä. Vallin leveys vaihtelee 3-5 metriin. Valli erottuu huonosti





maastossa. Tervahaudan keskellä on syvä kuoppa, noin 1,3 metriä. Halssi laskee pohjoisluoteeseen. Halssi on 2,5 metriä leveä ja 0,8 metriä syvä. Se on selkeä. Halssi jatkuu hieman mutkitellen noin 8 metriä, kunnes päättyy kuoppaan (kuoppa 1). Kuopan koko on 1,5x1,5 metriä. Kuopasta 1 jatkuu edelleen kapea pieni oja noin 4 metriä, päättyen kuoppaan 2. Kuoppa 2 koko on 1,5x1,6 metriä ja syvyys 0,4 metriä. Se on itä-länsisuuntainen. Kuoppa 2 länsipäässä on suuntaan etelä pieni, ojamainen, noin 0,6 m pitkä "yhdyskäytävä"kuoppaan 3. Kuoppa 3 koko on 1x1,8 metriä ja se on noin 0,6 syvä. Se on etelä-pohjoissuuntainen. Se on leveämpi pohjoispäästä. Kuoppa 2 itäpäästä pohjoiseen jatkuu edelleen mutkitteleva "oja", joka on 1,2 metriä leveä ja noin 0,5 metriä syvä. "Oja" jatkuu selkeänä noin 4,5 metriä, itä-länsisuuntaiseen polkuun asti.

Kuoppajäännösten koordinaatit:

Kuoppa 1: 610520.619 7225471.137

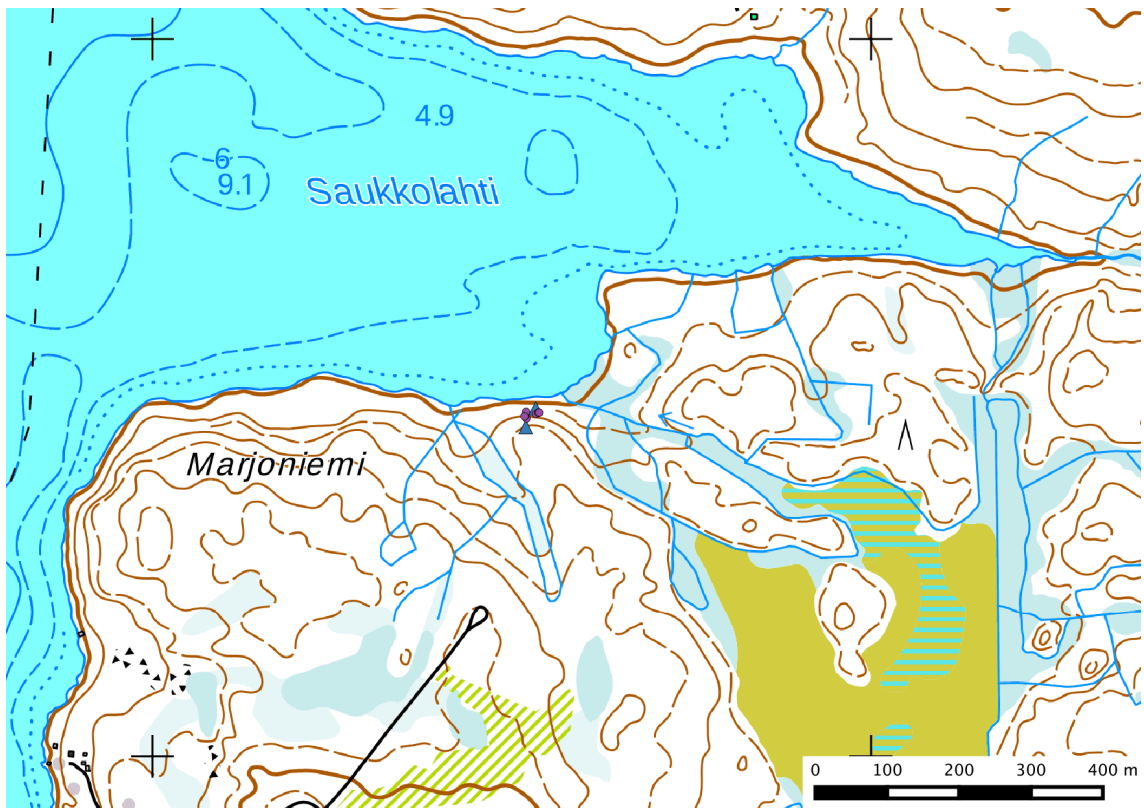
Kuoppa 2: 610518.371 7225474.734

Kuoppa 3: 610517.776 7225474.055

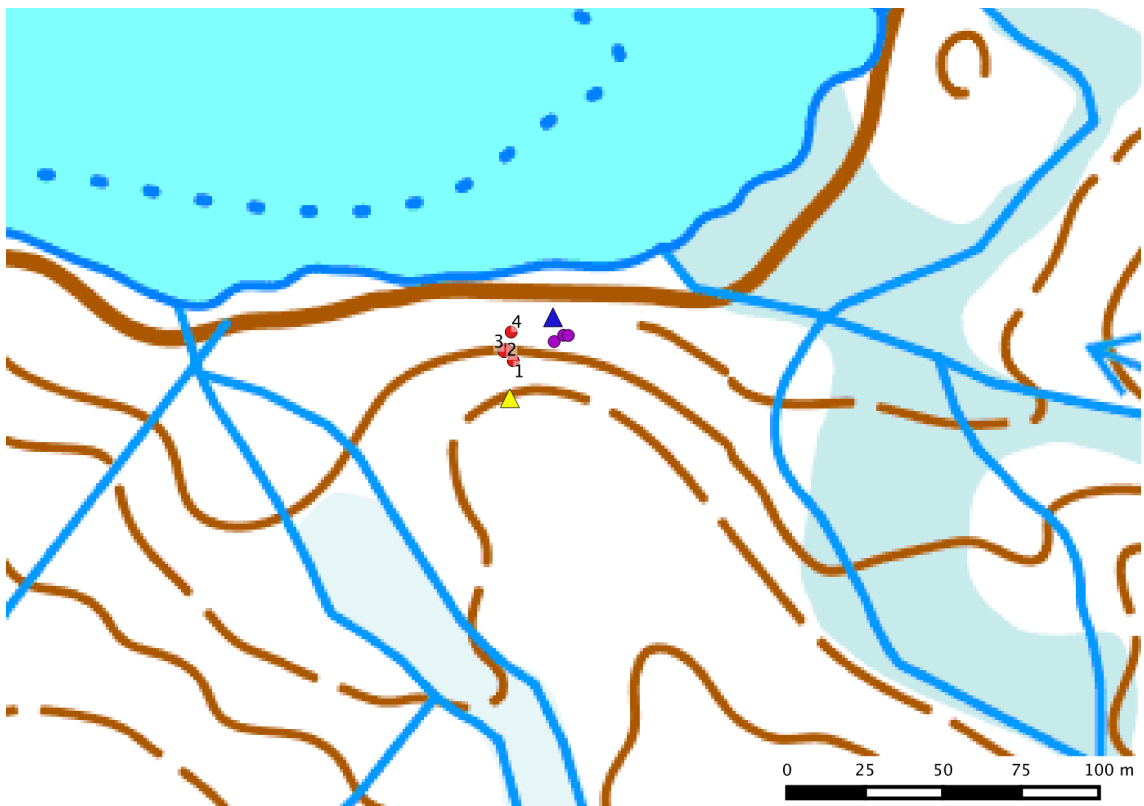
**Vaikutusten arvio:** Ei vaikutusta tämän hetkiseen kaavasuunnitelmaan. Jos rakentaminen ulottuu kohteen vaikutusalueelle, se tulee huomioida suunnittelussa.



Tervahautaa kuvattuna lounaasta. Vallit eivät erotu hyvin, mutta tervahaudan keskellä näkyy hyvin selkeä syvä kuoppa.



Saukkolahti 1 ja 2 kohteet kartalla. Maanmittauslaitoksen peruskarttarasteri 1:20000, 8/2017.



Kohteiden tarkempi sijainti. Saukkolahti 1 merkitty keltaisella kolmiolla, siihen liittyvät kuopat ja "oja" merkitty punaisilla ympyröillä ja numeroitu 1-4. Saukkolahti 2 merkitty sinisellä kolmiolla ja sen eteläpuolella olevat kuopat violetilla. Maanmittauslaitoksen peruskarttarasteri 1:20000, 8/2017.





### 3. Saukkolahti 2

Rekisteritiedot		Paikkatiedot	
Mj-rekisteri	-	TM35-lehtijako	R5421R
Laji	Kiinteä muinaisjäänös	Vanha yleislehtijako	4513 01
Tyyppi	Työ- ja valmistuspaikat	Koordinaatit ETRS-TM35FIN	P: 7225485.108 I: 610533.34 Z: n. 205 m mpy
Tyyppin tarkenne	Tervahauta		
Ajoitus yleinen	Ajoittamaton	Koordinaattiselite	keskipiste
Ajoitustarkenne	-	Etäisyystieto	
Inventointilöydöt	-		
Aiemmat tutkimukset	-	Inventointimenetelmät	pintahavainnointi
Aiemmat löydöt	-		

#### Kuvaus:

Tervahauta sijaitsee Kiantajärven Saukkojärven Saukkolahden etelärannan rantatörmällä. Tervahauta on noin 20 metriä etelään rannasta. Kohde sijaitsee ympäristöstään erottuvalla pohjoisluode-eteläkaakkoosuuntaisella matalalla harjanteella Harjanteen molemmin puolin on kosteampaa maastoa. Ympäristössä kasvaa lähinnä mäntyä, seassa hieman koivua. Pohjakerros on varpukasveja. Tervahaudan päällä kasvaa joitakin kuusia. Tervahaudan halkaisija on noin 10 metriä. Halssi laskee pohjoiseen. Sen pituus on noin 4 metriä, leveys 1 m ja syvyys noin 0,8 m. Halssi laskee jyrkästi. Valli on noin 2 metriä leveä ja 0,3 metriä korkea. Tervahaudan pohja on tasainen. Siinä on selkeästi erottuva tasainen pyöreä keskus, jonka halkaisija on noin 3 metriä. Tervahaudan eteläkaakkoispuolella on neljä kuoppajäänöstä. Liittyvät todennäköisesti suoraan tervahaudan tekoon.

**Vaikutusten arvio:** Ei vaikutusta tämän hetkiseen kaavasunnitelmaan. Jos rakentaminen ulottuu kohteen vaikutusalueelle, kohde tulee huomioida suunnittelussa.



Kohde kuvattuna pohjoisesta. Tervahaudan vallit erottuvat hyvin maastosta, samoin tervahaudan keskellä oleva tasainen alue.



## 7. Aineistoluettelo

### Digitaalinen aineisto:

Geologian tutkimuskeskus,  
<http://gtkdata.gtk.fi/Maankamara/index.html>

Maanmittauslaitoksen historiallinen kartta-aineisto(kokoelma) Pitäjäkartasto (Ylitornio 2641 02 la),

Maanmittauslaitos, avoimien aineistojen tiedostopalvelu,  
<https://tiedostopalvelu.maanmittauslaitos.fi/tp/kartta>

Maanmittauslaitos,  
<http://vanhatpainetutkartat.maanmittauslaitos.fi/>

Museovirasto: Kulttuuriympäristön palveluikkuna:  
Arkeologiset kohteet [https://www.kyppi.fi/palveluikkuna/mjreki/read/asp/r\\_default.aspx](https://www.kyppi.fi/palveluikkuna/mjreki/read/asp/r_default.aspx)  
Kulttuuriympäristön tutkimusraportit [https://www.kyppi.fi/palveluikkuna/raportti/read/asp/r\\_default.aspx](https://www.kyppi.fi/palveluikkuna/raportti/read/asp/r_default.aspx)