

**Espoo
Högberget
maa-ainesottohankeen
suunnittelualueen
muinaisjäännösinventointi
2014**



Timo Jussila



Tilaaaja: Ramboll

Sisältö

Perustiedot	2
Yleiskartta	3
Inventointi	3
Vanhoja karttoja	6

Kansikuva: Alueen länsilaitaa, kallioista rinnettä Fagerängin pohjoispuolella

Perustiedot

Alue: Espoo, Sperrings-Halujärvi, Ämmässuon kaatopaikan eteläpuolella ja Halujärven pohjoispuolella oleva kalliainen metsäalue, Esbogård Ab:n suunnittelema maa-aineksen ottoalue.

Tarkoitus: Selvittää onko suunnitellulla maanottoalueella kiinteitä muinaisjäänöksiä.

Työaika: 12.9.2014.

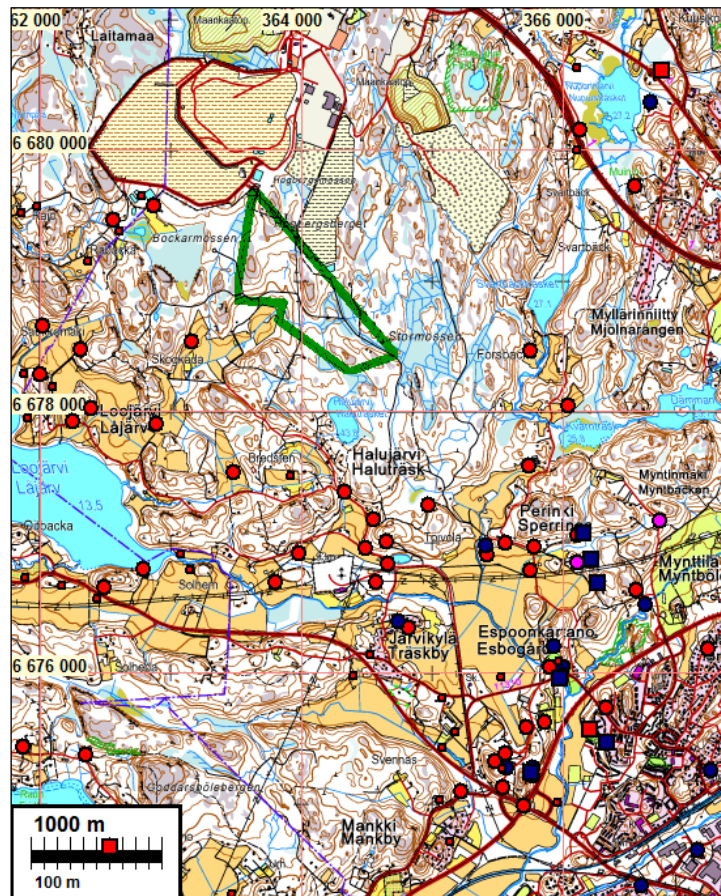
Kustantaja: Ramboll Finland Oy / Esbogård AB

Aiemmat tutkimukset: lähialueella inventoineet Jussila 1989 ja Rostedt 2007 (pohjoispuolella).

Kyseisellä alueella ei kuitenkaan liene aiemmin kuitenkaan maastoa tutkittu.

Tekijät: Mikroliitti Oy, Timo Jussila

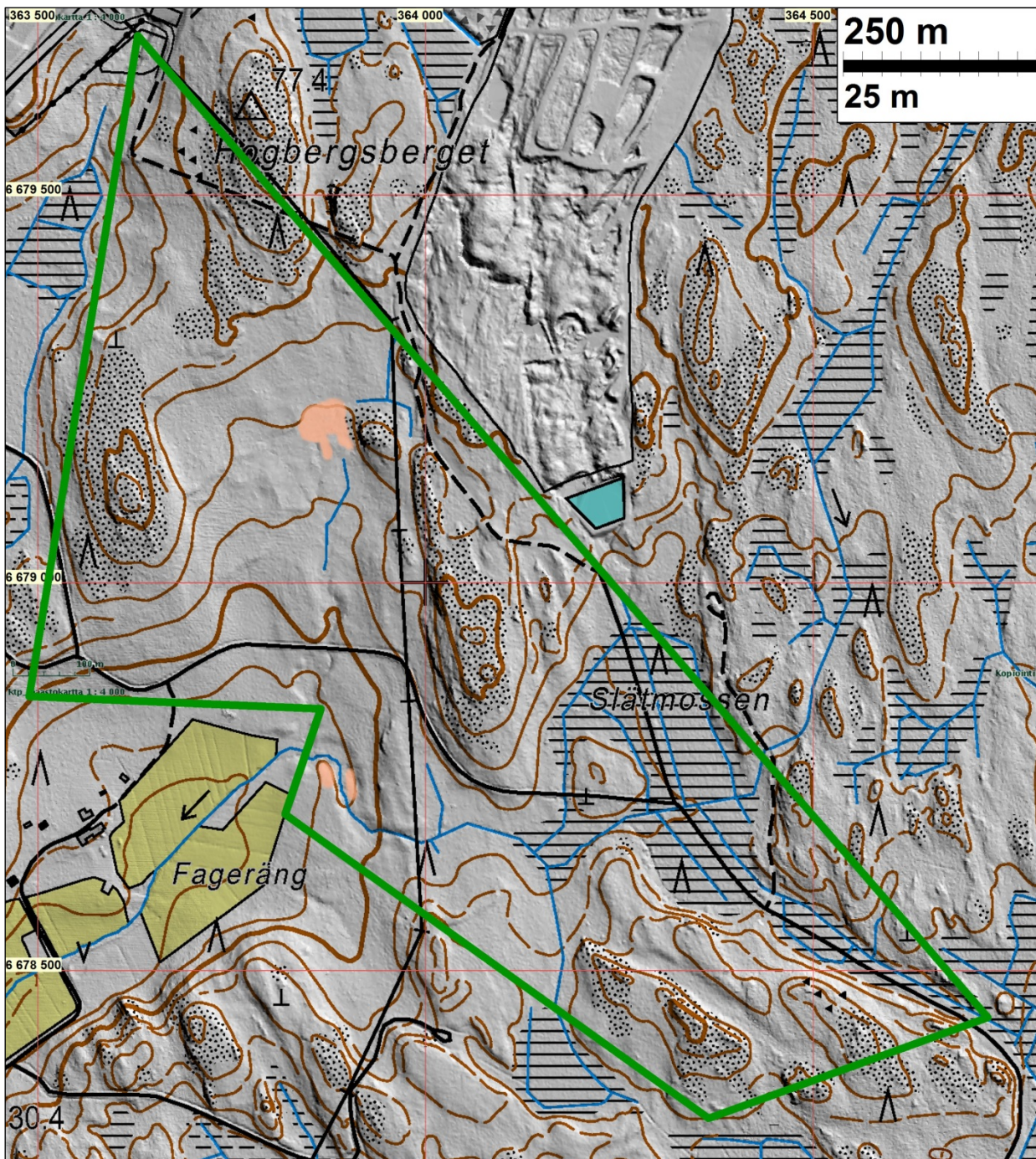
Tulokset: Alueella ei ole kiinteitä muinaisjäänöksiä.



Inventoitu hankealue rajattu vihreällä. Lähialueen muinaisjäänökset eri symbolein.

Selityksiä: Koordinaatit ja kartat ovat ETRS-TM35FIN koordinaatistossa (Euref), ellei toisin mainita. Karttaphotot ovat Maanmittauslaitoksen maastotietokannasta kesällä 2014. Valokuvia ei ole talletettu mihinkään viralliseen arkistoon eikä niillä ole mitään kokoelmatunnusta. Valokuvat ovat digitaalisia. Valokuvat ovat talletettu Mikroliitti Oy:n serverillä. Kuvaajat: tekijä.

Yleiskartta



Hankealue rajattu vihreällä. Alueet missä suoritin runsaampaa koekuopitusta vaal. ruskealla. Näillä alueilla arvioin maaperän ja topografian olleen suotuisia mesoliittisille ja nuorakeraamisille asuinpaikoille.

Inventointi

Esbogård Ab suunnittelee alueelle maa-aineksen ottoa. Espoon kaupunginmuseo antoi hankkeesta lausunnon (26.6.2014) jossa edellytettiin alueella tehtäväksi muinaisjäännösinventointi. Hankkeen YVA-konsultti Ramboll Finland Oy tilasi kyseisen muinaisjäännösinventoinnin Mikroliitti Oy:ltä 4.9.2014. Inventoinnin maastotyön suoritti Timo Jussila 16.9.2014, tutkimuksen kannalta erinomaisissa olosuhteissa.

Suunniteltu maa-aineksenottoalue sijaitsee Ämmässuon kaatopaikka-alueen eteläpuolella. Alue on kallioista ja maaperä kallioiden välillä osin suota, osin kivikkoista hiekkamoreenia. Alue sijoittuu 35-65 m korkeustasoille, muinaisen Itämeren Litorinatransgression (minimi ikä n. 5500 eKr.) ja Ancylustransgression (n. 8400 eKr.) huippujen väliselle korkeusvyöhykkeelle. Pääosin alue sijoittuu yli 40 m korkeustasoille, sen alapuolisia maastoja on vain aivan alueen keskiosan lounaisreunamilla. Alueella voi siten periaatteessa sijaita mesoliittisen kivikauden rantasidon-naisia muinaisjäännöksiä, sekä ehkä pienemmällä todennäköisyydellä myös nuorakeraamisia asuinpaikkoja. Alue on kaukana pronssikauden rannoista joten sen aikaisia hautaröykkiöitä alueella ei voi olla. Alueen maaperä ja jyrkkäpiirteinen topografia, vähävetisyys ja huonot kulkuhyteydet eivät ole olleet suotuisia alkeelliselle maanviljelylle – rautakauden ja keskiajan maanviljelykulttuurin muinaisjäännöksille. Kivikkoinen ja kallioinen maaperä ei myöskään ole ollut – yhdistettynä alueen suhteelliseen syrjäisyyteen – suotuisa muulle elinkeinotoiminnalle, kuten esimerkiksi tervan-, hiilen- ja potaskanvalmistukseen.

1700 luvun yleiskartan, ns. Kuninkaankartaston mukaan alue on ollut asumaton ja tietöntä. Alue on ollut Sperringsin ja lounaisimmin osin Träskbyn kylän takamaata. Espoon pitäjänkartan v. 1840 ja ns. senaatinkartan v. 1870 ja edelleen peruskartan v. 1961 mukaan alue on ollut asumaton ja maankäytöllisesti hyödyntämätöntä, kuten edelleen tänäkin päivänä. Metsätaloutta ja ehkäpä metsästystä ja marjastusta lukuun ottamatta. Näistä ei kuitenkaan ole jäänyt alueella mitään nykyaikaa vanhempia pysyviä jälkiä.

Alue on maaperältään hyvin kivikkoista. Kuitenkin havaitsin alueella muutaman vähäkivisemmän maastonkohdan jotka topografiensa puolesta voisivat sopia kivikautisen asuinpaikan sijoiiksi. Högbergetsbergetin eteläpuolella, loivassa rinteessä, pienen puron ympärillä maaperä oli lajittunutta hiekkaa ja pienellä alalla myös lähes kivetöntä. Näille alueille tein runsaasti koekuoppia, mutta en saanut mitään havaintoja esihistoriasta. Muualla alueella tein paikoin joitain satunnaisia lapionpistoja. Maanmittauslaitoksen laserkeilausaineistosta laaditussa maastomallissa ei erotu arkeologisesti mielenkiintoisia rakenteita mutta sen perusteella valitsin topografisesti mielenkiintoisiksi arvioimiani maastoja lähemmin katsottavaksi.

Koko hankealue tarkastettiin ja sen muinaisjäännöspotentiaali arvioitiin kattavasti silmänvaraisesti. Muutamalle kivikautiselle asuinpaikalle sopivaksi arvioituille maastonkohdille tehtiin runsaammin koekuoppia. Lisäksi havainnoitiin alueella olevia tuulenkaatoja ja muita avoimia maastopälviä. Alueella ei missään havaittu mitään nykyaikaa vanhempia ihmistekoisia rakenteita tai muita merkkejä maankäytöstä tms.

Alueella ei ole muinaisjäännöksiä eikä muita kulttuurihistoriallisia, suojeltavaksi arvioitavissa olevia jäännöksiä.

7.10.2014

Timo Jussila



Alueen länsiosaa, kallioiden eteläpuolista rinnettä



Slätmossenin kaakkoispuoleista maastoa



Taustalla tiheämmässä metsässä hiekkamaaperää Högbergetsbergetin eteläpuolella

Liite: tarkastetut alueet

Kartalla on sinisellä kuvattu tarkastetut maastot, keskimääräisenä esityksenä. Silmämääräisen tarkastuksen ulottuvaisuus saattoi paikoin olla laajempi, paikoin kapeampi maastosta ja kasvillisuudesta sekä katseen suunnista riippuen. Yleisesti ottaen näkyväisyys alueella oli hyvä metsän suhteellisen harvapuisuuden ja vähäisen aluskasvillisuuden takia.

