



INVENTOINTIRAPORTTI

SULKAVA

Vekaransalmi

Ranta-alueiden arkeologinen inventointi

4. ja 5.7.2017



AKDG5209:1



MUSEOVIRASTO

ARKEOLOGISET KENTTÄPALVELUT

ESA MIKKOLA

Tiivistelmä

Museoviraston Arkeologiset kenttäpalvelut toteutti Sulkavan Vekaransalmen ranta-alueiden inventoinnin 4. ja 5.7.2017. Inventointi liittyi Vekaransalmen ylittävän sillan rakentamissuunnitelmaan. Inventoinnin tarkoituksena oli selvittää onko alueella ennestään tuntemattomia kiinteitä muinaisjäännöksiä. Pääpaino Vekaransalmen tutkimuksissa oli kuitenkin vesialueiden inventoinnissa, jonka toteutti Nordic Maritime Group Oy Arkeologisten kenttäpalveluiden alikonsulttina. Vesialueiden inventointi tehtiin kesäkuun viimeisellä viikolla ja siitä on laadittu erillinen raportti. Ranta-alueiden inventoinnissa Vekaransalmen länsirannalta kartoitettiin ilmeisesti ensimmäisen maailmansodan aikainen taistelukaivanto, moderneja kalliohakkauksia sekä mahdollinen kummelin pohjakiveys. Lisäksi alueelta dokumentoitiin joitakin pieniä ja matalia hiidenkirnukuoppia. Salmen itärannalta inventointialueen välittömästä läheisyydestä löydettiin mahdollisesti 1700-luvulta peräisin oleva kivikehä, joka lienee toiminut ampumasuojana.

Sisällysluettelo

Arkisto ja rekisteritiedot	4
1. Johdanto	5
2. Tutkimusalueen sijaintikartat	6
3. Vekaransalmen luonnonympäristö, lähikohteet ja historia	7
4. Alueen tutkimushistoria	11
5. Inventoinnin menetelmät	12
6. Inventoinnin tulokset.....	13
6.1. Uudet alakohteet muinaisjäännökseen Vekaransalmen linnoitteet	13
6.2. Mahdollinen muinaisjäännös Säviönsaaren itärannalla	18
6.3. Kulttuuriperintökohde Säviönsaaren itärannalla	19
6.4. Mahdollisia luonnonmuistomerkkejä Säviönsaaren itärannalla	20
7. Yhteenveto	21
Kirjallisuus ja lähteet	22
Kuvaluettelo	23
Karttaluettelo ja kartat	25

Kannen kuva AKDG5209:2. Vekaransalmien lossi ja Vekaransalmi. Kuvassa Tuija Väisänen. Kuvattu lännestä. Kuva Esa Mikkola, Arkeologiset kenttäpalvelut

Arkisto ja rekisteritiedot

Sulkava Vekaransalmi, ranta-alueiden inventointi

Kunta: Sulkava

Kohde: Vekaransalmi

Inventointialueella sijaitsevan puolustusvarustuksen muinaisjäännösrekisterinumero ja nimi:
1000001926 Vekaransalmen linnoitteet

Inventointialueen länsiosan keskikoodinaatit (ETRS-TM35FIN):

P: 6846025

I: 579105

Z: noin 76 - 85 m mpy

Mittausaineistossa tilaajan toivomuksesta käytetty koordinaatisto:

ETRS-GK28 (EPSG 3882)

Tutkija: FM Esa Mikkola

Apulaistutkija: FM Tuija Väisänen

Tutkimuslaitos: Arkeologiset kenttäpalvelut, Museovirasto

Kenttätyöaika: 4. ja 5.7.2017

Tutkimusluvan numero: MV/107/05.04.01.02/2017

Aiemmat tutkimukset: inventointi Anna-Maria Kauppinen 1987
tarkastus 1991 Hannu Poutiainen
inventointi 1993-1994 Leena Lehtinen ja Timo Sepänmaa/Savonlinnan maakuntamuseo
inventointi 2007 Martti Koponen/Savonlinnan maakuntamuseo/vain kartta-aineistona ei raporttia/Salpalinja Etelä-Savossa
inventointi 2007 Timo Jussila/Mikroliitti Oy
inventointi 2010 Vesa Laulumaa/Museovirasto
inventointi 2015 Piritta Häkälä/Metsähallitus

Digitaalinen kuva-aineisto: AKDG5209:1-44

Tutkimusten tilaaja: Liikennevirasto

Tilaajan yhteyshenkilö: Jetro Matilainen
Liikennevirasto, Projektien toteutus
Raatimiehenkatu 23, 53100 LAPPEENRANTA

Hanke: Sulkavan Vekaransalmen sillan sekä siihen liittyvien rakenteiden ja laitteiden rakentaminen

Alkuperäisen tutkimuskertomuksen säilytyspaikka: Museoviraston arkisto, Sturenkatu 2a, Helsinki

Tutkimuskertomuksen digitaaliset kopiot: työn tilaaja, Savonlinnan maakuntamuseo

1. Johdanto

Sulkavan Vekaransalmi sijaitsee Sulkavan kirkonkylästä noin 8,5 km kaakkoon Sulkavalta Ruokolahdelle ja siitä Imatralle vievän maantien 438 varrella. Vekaransalmen lossiyhteys on tarkoitus korvata sillalla. Liikenneviraston suunnittelema hanke on edennyt siihen vaiheeseen, että Vekaransalmen ylittävän, kokonaispituudeltaan noin 639 metriä olevan sillan rakennustyöt käynnistyvät vuoden 2018 aikana. Sillan hyötyleveys on noin 8,5-10 metriä ja alituskorkeus 24,5 metriä.

Museoviraston Kulttuuriympäristöpalvelut oli edellyttänyt Vekaransalmen siltahankealueella tehtäväksi kulttuurihistoriallisen selvityksen tai inventoinnin, jonka tuli kattaa maastotarkastuksin sekä ranta-alueet että vesialueet (lausunto 22.5.2017, MV/57/05.02.01/2017). Liikennevirasto tilasi työn Museoviraston Arkeologisilta kenttäpalveluilta. Inventoinnin pääpaino oli vesistöalueen arkeologisessa inventoinnissa, jonka toteutti Nordic Maritime Group Oy Arkeologisten kenttäpalveluiden alikonsulttina. Vesistöalueen inventointi toteutettiin kesäkuun viimeisellä viikolla ja siitä on laadittu erillinen raportti. Tässä raportissa esitellään Arkeologisten kenttäpalveluiden toteuttaman ranta-alueiden inventoinnin tulokset. Ranta-alueiden inventointi toteutettiin kahden kenttätyöpäivän aikana. Näistä 4.7. keskityttiin alueen läpikäymiseen ja 5.7. kartoitettiin havaitut ilmiöt ja rakenteet. Ranta-alueiden inventoinnin toteuttivat FM Esa Mikkola ja FM Tuija Väisänen Museoviraston Arkeologisista kenttäpalveluista.

Vekaransalmi on liikenteellisesti merkittävä, sillä sen kautta kulkee Saimaan syväväylä Savonlinnasta Puumalan kautta eteläiselle Saimaalle ja siitä Saimaan kanavan kautta Suomenlahdelle. Vekaransalmessa on kulkenut Ruotsin ja Venäjän raja vuosina 1743-1809 eli Turun rauhasta Haminan rauhaan. Vekaransalmi on yksi Saimaan niistä vesistökohdista, joiden merkitys vesiliikenteen kannalta oli merkittävässä asemassa myös Kaarle III:n sodassa Venäjää vastaan. Lossitoiminta salmessa on alkanut 1894. Venäläiset linnoittivat Vekaransalmea vuosina 1915-1916. Pääosa linnoitteista sijaitsee Vekaransalmen itärannalla Vekaranniemessä. Myös mahdolliset 1700-luvun linnoitteet sijaitsevat Vekaranniemen puolella. Niemen pohjoiskärjestä löydettiin noin kolme metriä halkaisijaltaan ollut kivikehä. Samanlaisia kivikehiä tunnetaan saaren länsipäästä myös maantien 438 (Lohilahdentie) eteläpuolelta. Ne ovat alakohteina 1 ja 2 Vekaransalmen linnoitteet -nimiseen muinaisjäänköskohteeseen (mj.rek.nro 1000001962).

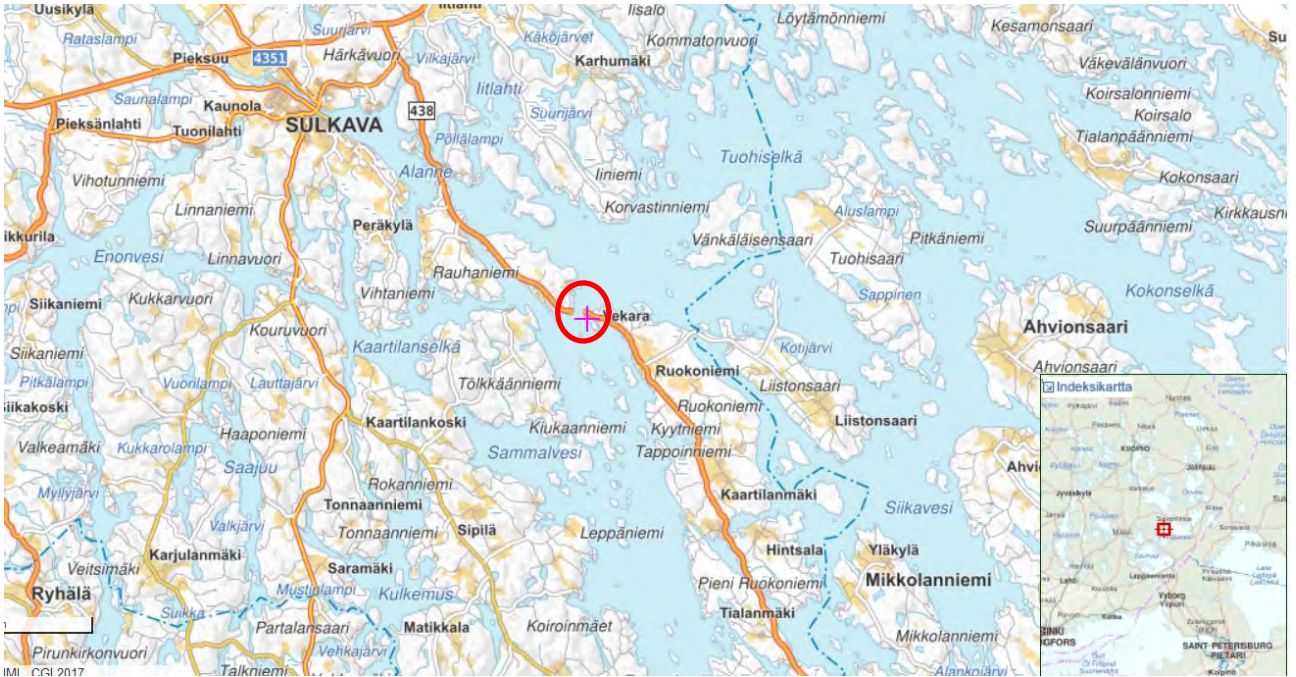
Salmen länsirannalle Säviönsaaren kaakkoiskärkeen on merkitty laaja muinaisjäänkösaluerajaus, jonka alueella pitäisi olla toisen maailmansodan aikaisia Salpalinjan rakenteita. Salpalinjaan kuuluvia kiviasteita ei tässä inventoinnissa pystytty kuitenkaan paikantamaan. Sen sijaan lossille vievän tien (mt 438 Vekarantie) pohjoispuolelta kartoitettiin pitkäkö tien suuntainen taistelukaivanto. Lisäksi Säviönsaaren itärannalta löydettiin moderneja kalliohakkauskia sekä pienen hajotetun kiveyksen jäännökset. Vekaransalmen rantakallioilla havaittiin myös pieniä hiidenkirnuja.

Enonkoskella 14.8.2017

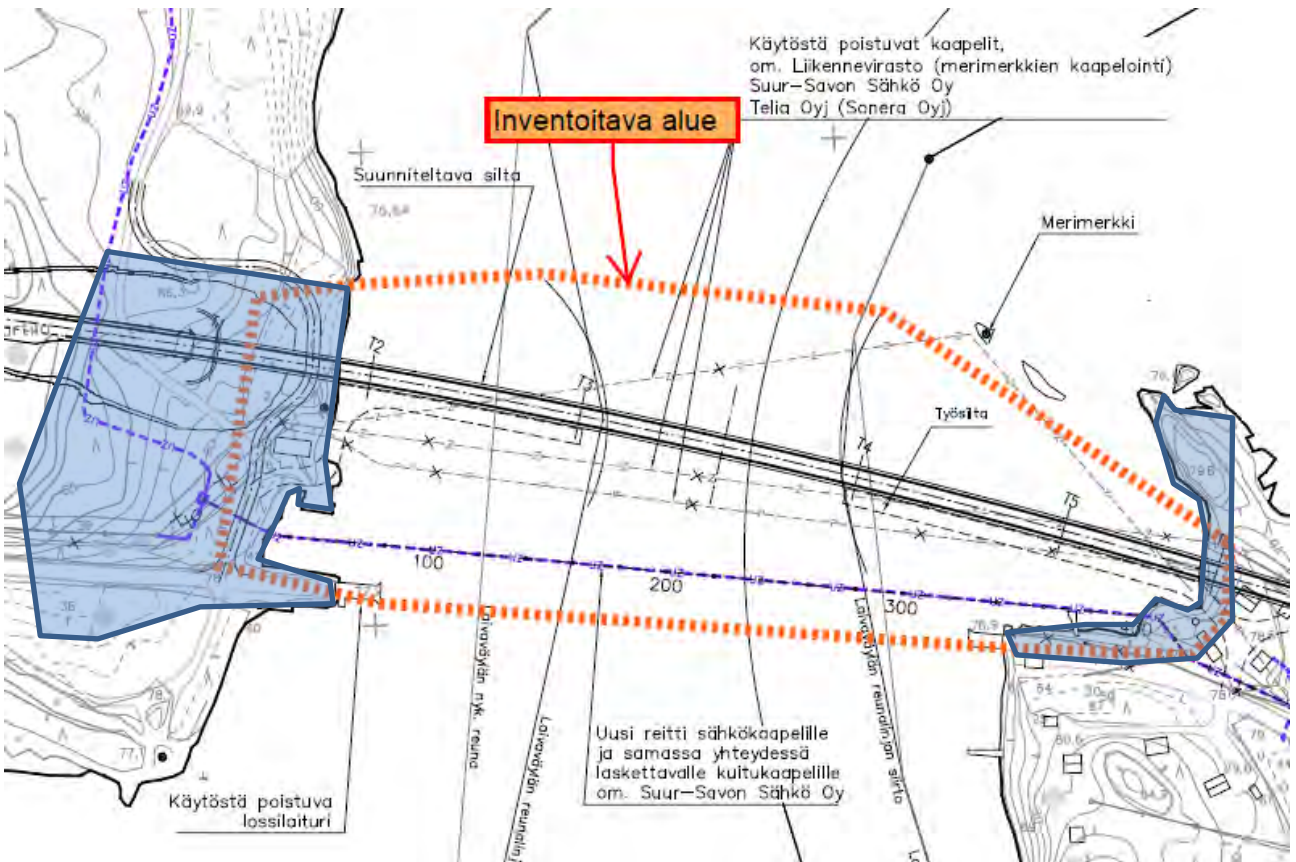


Esa Mikkola

2. Tutkimusalueen sijaintikartat



Karttaote 1. Inventointialue merkitty punaisella. Pohjakartta MML. Ei mittakaavassa.



Karttaote 2. Inventointialueen tarkempi rajaus. Pohjakartta Liikennevirasto, Vekaransalmen johtosiirrot. Asemapiirustus. Ei mittakaavassa. Tässä inventoinnissa maastossa tarkastetut alueet on merkitty vaaleansinisellä

3. Vekaransalmen luonnonympäristö, lähikohteet ja historia

Vekaransalmi sijaitsee Säviönsaaren ja Vekaransaaren välissä Saimaaseen kuuluvassa Pihlajavedessä. Salmi on noin 280 metriä leveä. Sen pohjoispuolella aukeaa laaja Annikinselkä ja eteläpuolella Säviönvirta sekä Sammalvesi. Salmen rannat ovat kallioisia ja korkokovaltaan vaihtelevia. Avokallioiden välissä oleva maaperä on lähinnä hiesumoreenia, jonka pinnassa on tiheä pikkukivien kerros Säviönsaaren puolella. Suuri osa avokalliosta on silokallioita erityisesti Vekaransaassa. Vekaransaaren itäpuolella kapean salmen takana on Vekaranniemi, joka on osa laajempaa Ruokoniemeä. Vekaransaari on nykyisin liitetty kahdella sillalla Vekaranniemeen. Säviönsaaren itäreunalla silokallion ja järven välissä olevalla tasanteella oli useita pieniä hiidenkirnukuoppia, jotka ovat syntyneet jääkauden jäätikön sulamisvesien vaikutuksesta.



AKDG5209: 4, 5 ja 6. Panoraamakuore Vekaransalmesta. Kuvattu Säviönsaaren itärannalta kohti lounasta ja etelää 4.7.2017. Kuvat Esa Mikkola. Arkeologiset kenttäpalvelut



AKDG5209:8 Säviönsaaren itärannan metsäaluetta. Kuvattu idästä 4.7.2017. Oikealla AKDG5209:11 Säviönsaaren itärannan rantakallioita ja pienen luolan suu. Kuvattu pohjoisesta 4.7.2017. Kuvat Esa Mikkola. Arkeologiset kenttäpalvelut

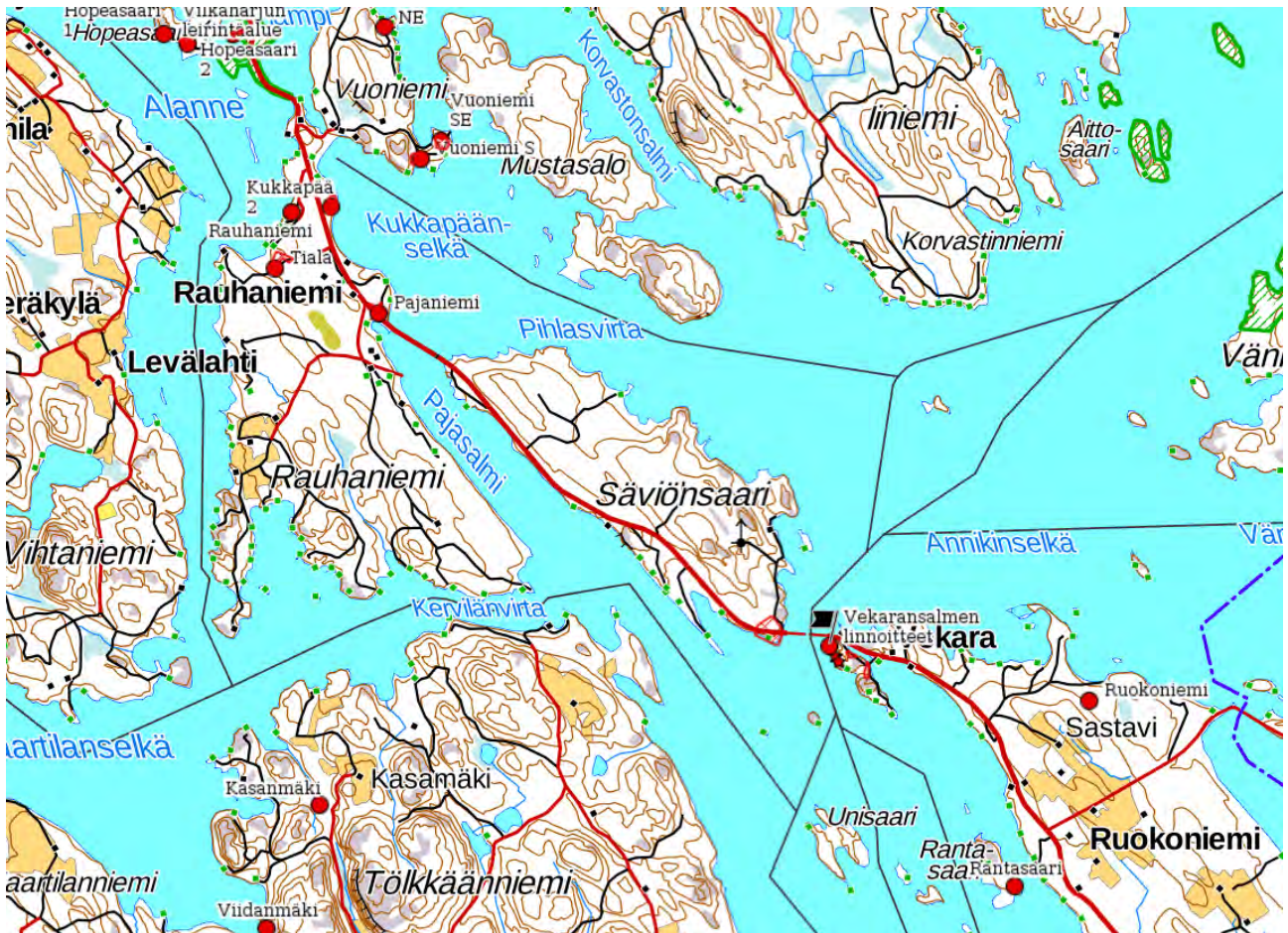


AKDG5209:33 Näkymä Vekaransaaren pohjoisniemeltä lossirantaan. Kuvattu pohjoisesta 4.7.2017. Oikealla AKDG5209:39 Inventointialueen Vekaransaarenpuoleisen osan eteläraja eli Lohilahdentien eteläreuna. Kuvattu idästä 4.7.2017. Kuvat Esa Mikkola. Arkeologiset kenttäpalvelut



AKDG5209: 25, 26 ja 27. Panoraamakuva Vekaransaaren itärannan inventointialueesta. Kivikähän löytöpaikka on vasemmalla olevan veneen takana kohoava kallioalue. Kuvattu lounasta ja länttä 4.7.2017. Kuvat Esa Mikkola. Arkeologiset kenttäpalvelut

Vekaransalmen lähin kivikautinen asuinpaikka Rantasaari (mj.rek.nro 1000003702) sijaitsee noin 2 km kaakkoon Vekaransalmesta. Muut lähistön kivikautiset asuinpaikat sijaitsevat muutaman kilometrin päässä pohjoiseen Rauhaniemen pohjoisosassa sekä tästä vielä pohjoiseen kulkevan Vilkaharjun molemmiin puolin. Kasanmäen kuppikivi, joka voi ajoittua rautakautteen, sijaitsee Vekaransalmesta muutama kilometri länsilounaaseen Partalansaaren Tölkäänniemessä. Lähialueelta ei tunneta varmuudella rautakautisia kohteita. Vekaransalmesta noin 1,8 km itäkaakkoon sijaitsee Ruokoniemen kaksi hiilimiilua (mj. rek. 1000008910), jotka ovat alueen lähikohteiden ainoat historiallisen ajan muinaisjäännökset.



Karttaote 3. Vekaransalmen lähikohteet Museoviraston ylläpitämän muinaisjäännösrekisterin karttaliittymän mukaan. Ei mittakaavassa.

Vekaransalmi on ollut liikenteellisesti tärkeä ilmeisesti niin kauan kuin ihminen on alueella vesitse liikunut, sillä pääsy eteläiseltä Saimaalta pohjoiseen kulki Vekaransalmen kautta. Nykyisin salmessa kulkee Saimaan syväväylä (4,2 m). Salmi on myös ollut Ruotsin ja Venäjän rajana vuosina 1743-1809. Pikkuvihan jälkeen 8.8.1743 solmitun Turun rauhan raja teki Savosta rajamaakunnan ja jakoi mm. Sulkavan kahden valtakunnan alueelle. Venäjän puolelle jäivät Kaartilanmäen, Ruokoniemen, Hitsalan, Auvilan, Telataipaleen ja Lohilahden kylät eli arviolta viidennes Sulkavan silloisista asukkaista. Myös Olavinlinna jäi Venäjän puolelle. Rajalinjan kulusta oli erimielisyyksiä, mutta Sulkavan alueella se kulki pääosin vesialueiden kautta. Raja katkaisi tärkeän vesitien Savonlinnaan sekä Lappeenrannasta Savonlinnaan Puumalan ja Sulkavan kautta kulkeneen maantieyhteyden ¹.



Karttaote 4. Vekaransalmen alue 1700-luvun lopulla. Ote Sprengtportenin Savon kartastosta (Kuninkaan kartastot, toim. Erkki-Sakari Harju 2011, SKS). Osa karttalehdestä 160.

Tärkeimmät uuden rajan vartioasemat Sulkavalla ovat oletettavasti sijainneet Vekaransalmen molemmin puolin. Säviönsaaren kallioita on arveltu hyväksi tarkkailupaikaksi, jossa olisi ollut ruotsalaisten etuvartio. Varsinainen raja-asema olisi ollut Pajasalmen toisella puolella muutaman kilometrin päässä Vekaransalmesta pohjoiseen. Venäjän puolen raja-aseman jäännöksiksi on epäilty Vekaranniemestä löytyneitä kivrakenteita²

¹ Paavo Seppänen 1999, Sulkavan historia I, ss. 388-389

² Seppänen 1999, s. 393

Tutkija John Lagerstedt Museovirastosta tarkasti Laskovskyn linnoitusatlaksen³ kivikehien ajoittamiseksi, mutta Vekaransalmelle ei ole merkitty linnoituslaitteita.

Kustaa III:n sodan aikana vuonna 1789 olisi Säviönsaarella ja Rauhaniemessä ollut joidenkin tietojen mukaan sijoitettuna ruotsalaisia joukkoja rajaa puolustamassa. Tieto perustuu pitkälti perimätietoon, jonka mukaan sotilaat olivat olleet ”Porista” ja kuolleet johonkin kulkutautiin. Sulkavan kirkkomaahan on vuonna 1790 haudattu yli 60 kuninkaallisen Elfsborgin rykmentin sotilasta, jotka voivat hyvinkin olla näitä ”porilaisia”⁴.

Ainoa aluetta kuvaava 1700-luvun kartta, joka oli saatavilla, on Sprengtportenin Savon kartastossa julkaistu kartta 1700-luvun lopulta (karttaote 4). Vekaransalmen rannoille tai vesialueelle ei ole merkitty rakennuksia tai muita rakennelmia⁵. Valtakunnan rajaa osoittava keltavihreä paksu viiva on vedetty keskeltä Vekaransaarta eikä Vekaransalmeen, jossa rajan piti kulkea. Ainoat Säviönsaaren merkityt rakennukset sijaitsivat Peltolahden pohjukassa ja mahdollisesti Säviönvirran rannalla saaren lounaisreunalla. Vekaransaaren ei ole merkitty lainkaan rakennuksia. Sen sijaan Ruokoniemen laaja keskiajalta periytyvä ja nykyisin pääosin autoitunut ryhmäkylä on merkitty karttaan (karttaote 5).



Karttaote 5. Vekaransalmen eteläpuolinen alue 1700-luvun lopulla. Ote Sprengtportenin Savon kartastosta (Kuninkaan kartastot, toim. Erkki-Sakari Harju 2011, SKS). Osa karttalehdestä 144.

Vekaransalmen lossitoiminta alkoi vuonna 1894. Lossitoiminnan aloittaminen liittyi Lohikosken tien rakentamiseen. Lohikosken tie vei Lohilahden kautta Virtumjoelle, jossa yhdistyi Savonlinnasta ja Puumalasta Ruokolahdelle vievään mahdollisesti jo keskiaikaiseen tiehen. Samalla lossivene tuli myös Pajasalmeen Säviönsaaren länsipäähän. Lossitupa rakennettiin Vekaransaaren pohjoisosaan. Vekaransaaren ja Ruokoniemen yhdistävää siltaa alettiin rakentaa vuonna 1895 osana tiehanketta⁶. Vuonna 1936

³ Laskovsky, F. 1866. Materialy dlja istori inzernervo istkustva v Rossii III: Sankt Peterburg.

⁴ Antero Pekonen 1902, Entisajan muistoja Rantasalmen kihlakunnasta, SMYA XXII, s. 126).

⁵ Seppänen viittaa Sulkavan historia I teoksen Vekaransalmen rajavartioasemaa koskevan kohdan lähdeviitteessä 43 (s. 640) Tukholman Riksarkivetissä säilytettävään karttaan Vekaransalmesta RA: Stedingska arkivet vol. 209, bl. 18, Sundet Veckaransalmi med omgivningen 1780. Tätä karttaa ei tätä raporttia kirjoittaessa ollut mahdollista saada nähtäville. (Huom. Tarkastettava pitääkö olla Stedingska arkivet)

⁶ Seppänen ja Soikkanen 2002, Sulkavan historia II. ss. 91-92

moottorikäyttöinen lossi korvasi soudettavan puulossin. Talvisin alueella oli käytössä jäätie, joka kulki Vekaransalmen pohjoispuolitse.

Venäläiset linnoittivat Vekaransalmea vuosina 1915 ja 1916. Linnoitustöihin osallistui myös paikallisia viranomaisten määräyksestä.⁷ Vekaransaarella on tältä ajalta peräisin oleva kallioon louhittu taistelukaivanto. Lisäksi Vekarantien varressa Säviönsaaren puolella oleva maahan kaivettu taistelukaivanto voi olla peräisin tästä linnoitusvaiheesta.

Salpalinjan rakentaminen aloitettiin talvisodan jälkeen. Vekaransaarella on Salpalinjaan kuuluva panssarieste. Myös salmen länsirannalla on mahdollisesti Salpalinjaan liittyviä rakenteita 1940-luvulta. Näistä tielinjan paalulla 750 on suunnitelmakarttaan merkitty muinaisjäännöskohde, joka on varustettu luonnehdinnalla ”ei merkittävä muinaisjäännös”⁸. Sulkavan Vekaransalmea käsittelevään sotilaskarttaan⁹ on merkitty ainoastaan kyseinen panssarieste. Vuonna 1941 Suomen armeija rakensi Vekaransalmeen proomuista tehdyn ponttoonisillan, jota myös paikallinen väestö käytti.¹⁰

4. Alueen tutkimushistoria

Tässä esitetty Vekaransalmen alueen arkeologinen tutkimushistoria perustuu Museoviraston ylläpitämään Kulttuuriympäristön tutkimusraportit -portaalin tietoihin. Kaikki tässä mainitut tutkimukset, joista on raportti, ovat kohdistuneet Vekaransalmen itärannalla sijaitsevalle Vekaransaarelle ja sieltä tunnettuihin rakenteisiin. Salmen länsirannan kohteista ei ole tietoja tätä raporttia varten läpikäytyissä inventointi- tai tarkastuskertomuksissa. Näin ollen on hieman epäselvää mihin Museoviraston ylläpitämässä kiinteiden muinaisjäännösten rekisterissä oleva laaja muinaisjäännösalue Saviönsaaren eteläosassa perustuu. Vekaransalmen alueen arkeologiset tutkimukset esitellään alla aikajärjestyksessä.

Anna-Maria Kauppinen inventoi Vekaransalmen alueen vuonna 1987 ilmestynyttä Etelä-Savon puolustusvarustukset historiallisella ajalla -julkaisua varten¹¹. Tällöin alueelta havainnointiin veteen asti ulottuvia panssariesteitä (Salpalinjaa) sekä lossin vieressä maantien eteläpuolella 1700-luvulla kaivettuja vallituksia. Hannu Poutiainen tarkasti Vekaransaaren panssariesteet vuonna 1991. Parin vuoden kuluttua tästä eli vuosina 1993 ja 1994 Leena Lehtinen ja Timo Sepänmaa Savonlinnan maakuntamuseosta toteuttivat Pihlajaveden alueen muinaisjäännösten inventointia. Inventointi oli aikaansa edellä, sillä siinä otettiin huomioon myös historiallisen ajan muinaisjäännöksiä sekä sotahistoriallisia kohteita. Vekaransalmi toimi inventointialueen länsirajana. Vekaransaarelta tunnettiin tässä vaiheessa em. panssariesteiden lisäksi ensimmäisen maailmansodan aikainen kallioon hakattu taistelukaivanto sekä lossin eteläpuoliselta kalliolta pyöreä varustus. Ladottu kivikehä on halkaisijaltaan noin 2,5 metriä ja sen seinämät ovat noin metrin levyiset.

⁷ Seppänen ja Soikkanen 2002, 167

⁸ Mainittu mm. Etelä-Savon ELY-keskuksen 19.1.2016 annetussa lausunnossa ESAELY/402/2015 tiesuunnitelmasta maantie 438, Vekaransalmen lossin korvaaminen sillalla, Sulkava (MV/10/05.02.01/2016). Tämän raportin kirjoittajalla ei ole tietoa siitä mihin kulttuuriympäristöstä vastaavien viranomaisten lausuntoon kyseinen määritelmä perustuu tai sitä onko muuttuvan tielinjan kohta inventoitu tarkemmin aiemmin. Nyt toteutettu inventointi kohdistui vesi- ja ranta-alueelle.

⁹ Peitepiirros Rauhaniemestä 1:20 000. 1941. T 15713/3. KA. Kyseessä on III armeijakunnan laatima kartta 1940 suoritetuista linnoitustöistä, joka on lähetetty Puolustusvoimien Pääesikunnan Maavoimatoimistoon (Op.1). Tiedot John Lagerstedt 10.8.2017

¹⁰ Tiedot Museoviraston lausunnosta MV/57/05.02.01/2017, osuuden laatinut Sallamaria Tikkanen

¹¹ Etelä-Savon seutukaavaliitto, julkaisu 137

Kivikehä oli paksun sammaleen peitossa. Kohteet on esitelty vuonna 1993 Mikkelin läänin liiton julkaisussa 11 Historiallisen ajan puolustusvarustuksia Etelä-Savossa¹², johon tekstin on laatinut Martti Koponen.

Ilmeisesti vuonna 2007 tai 2008¹³ tehdyssä Salpalinja Etelä-Savossa -inventoinnissa tutkittiin Puumalan, Sulkavan, Punkaharjun, Savonlinnan ja Kerimäen linnoitteita. Inventoinnista on käytettävissä Excel-taulukkomuotoon tallennetut koordinaattitiedot. Paikkatiedot ja koordinaattipisteisiin liitetyt niukat informaatiotiedot on viety muinaisjäännösrekisteriin vuonna 2011. Inventoinnista ei ole erillistä kirjallista raporttia¹⁴. Inventoinnin on toteuttanut Martti Koponen Savonlinnan maakuntamuseosta. Ilmeisesti Vekaransalmen länsirannan muinaisjäännöksen aluerajaus perustuu tämän inventoinnin tuloksiin.

Timo Jussila ja Hannu Poutiainen Mikroliitti Oy:stä inventoivat 2007 Sulkavalla.¹⁵ Tällöin myös Vekaransalmi kuului inventointialueeseen. Tutkimuskertomuksesta ei käy ilmi, onko paikalla kuitenkaan käyty. Kohdekuvauksessa todetaan Vekaransalmen itärannalla olleen venäläinen rajavartioston asema 1700-luvulla ja että alueella on I maailmansodan aikaisia venäläisten taisteluhautoja ja Salpalinjan kiviasteita. Kuvauksessa viitataan Kopsen vuoden 1993 julkaisuun. Huomiota herättää kohdekuvauksiin liitetty sijaintikartta, jossa kohde on kokonaisuudessaan merkitty Vekaransaaren eteläosan korkeimmalle kohdalle, vaikka kivikehät, taistelukaivanto ja toinen panssariesteistä sijaitsevat saaren keskiosassa lähempänä maantietä 438. Inventointiraporttiin merkityn sijaintikohdan pohjoispuolella on panssarieste, mutta sekään ei sijoitu sijaintikarttaan merkityn punaisen ympyrän kohdalle, sillä se sijaitsee avokallioiden välisessä solassa.

Vesa Laulumaa Museoviraston arkeologian osastolta tarkasti Sulkavan alueen kaikki kiinteät muinaisjäännökset vuonna 2010 heinäkuun 30. vastaisen yön ukkosmyrsky Astan aiheuttamien tuhojen selvittämiseksi.¹⁶ Vekaransalmella tuhot jäivät vähäisiksi, sillä panssariesteiden päälle kaatuneet puut eivät olleet vahingoittaneet näkyviä rakenteita.

Vuonna 2015 Piritta Häkälä inventoi Sulkavalla Metsähallituksen metsätalouden toimesta toteutetun kulttuuriperintöinventoinnin yhteydessä. Inventointi kattoi Etelä- ja Pohjois-Savossa sekä Pohjois-Karjalassa kymmenen kunnan alueen. Inventointi liittyi Kansalliseen Metsäohjelmaan 2015, jonka yhtenä tavoitteena oli ottaa huomioon metsien kulttuuriarvot ja edistää metsien kestäväää käyttöä. Inventoinnin tarkoituksena oli kartoittaa metsätalousalueilta löytyviä eri alueille tyypillisiä kulttuuriperintökohteita ja muinaisjäännöksiä. Inventoinnissa dokumentoitiin kaikkiaan 98 kohdetta, joista 35 luokiteltiin muinaisjäännökseksi. Inventoinnin yhteydessä myös Vekaransalmen kohteet paikallistettiin, tarkastettiin ja kuvattiin. Häkälän raportin liitekartta on toistaiseksi tarkin kuvaus silloin tunnettujen alakohteiden sijainnista.

5. Inventoinnin menetelmät

Inventoinnin esitöissä kohteen tiedot selvitettiin Museoviraston arkistoaineistoista. Alueen historiallisen ajan maankäyttöä selvitettiin Kansallisarkiston kokoelmien digitaalisista kartta-aineistosta. Inventoinnin maastotyö tehtiin kahden päivän aikana. Ensimmäisenä maastopäivänä keskityttiin alueiden läpikäymiseen ja toisena löytyneiden kohteiden kartoitukseen ja dokumentointiin. Inventointi toteutettiin maastoa havainnoimalla sekä tarkastamalla kaikki Vekaransalmen länsireunan tulevalta silta-alueella olevat

¹² s. 113

¹³ Tutkimus on merkitty Museoviraston ylläpitämään hankerekisteriin merkitty vuoteen 2007, mutta aineistossa on John Lagerstedtilta saadun tiedon mukaan vuosi 2008

¹⁴ John Lagerstedt tiedonanto 10.8.2017

¹⁵ Sulkava. Saimaan ja Siikajärven alueen rantaosayleiskaavan suunnittelun alueen muinaisjäännösinventointi 2007. Timo Jussila. Mikroliitti Oy

¹⁶ Sulkava. Inventointi myrskytuhojen kartoittamiseksi muinaisjäännösalueilla. Vesa Laulumaa 2010. MV/AO

tuulenskaadot mahdollisten pyyntikulttuurin asuinpaikkojen löytämiseksi. Puiden juurten nostama maa-aines käytiin tarkasti läpi löytämättä mitään arkeologisesti merkittävää. Tuulenskaatoja oli sopivissa maastokohdissa siinä määrin paljon, ettei alueelle ollut enää ollut tarpeellista kaivaa koekuoppia. Tuulenskaadot on merkitty yleiskarttaan. Maastossa tarkastetut alueet on merkitty karttaotteeseen 2.

Mittausdokumentointi tehtiin GRS-1 tarkkuus-GPS-laitteella. Mittausdokumentoinnissa käytettiin tilaajan toivomuksesta ETRS-GK28 koordinaatistoa. Korkeusjärjestelmänä oli N2000. Mittausdokumentoinnista vastasi maastossa apulaistutkija Tuija Väisänen, joka on jälkityövaiheessa vastannut myös karttojen digitoinnista. Tutkija Esa Mikkola vastasi valokuvausdokumentoinnista, kentällä otettujen digitaalisten kuvien luetteloinnista WebMusketti –sovellukseen sekä tämän raportin laatimisesta.

6. Inventoinnin tulokset

Seuraavassa esitellään inventoinnissa löydetyt jäännökset ja ilmiöt tarkemmin. Näistä kahta ehdotetaan liitettäväksi alueelta jo tunnettuun muinaisjäännöskohteeseen (Vekaransalmen linnoitteet) alakohteina. Nämä ovat taistelukaivanto ja kivikehä. Lisäksi löydettiin yksi mahdollinen muinaisjäännös, kummelin tai muun vastaavan rakenteen hajotettu pohjakiveys.

6.1. Uudet alakohteet muinaisjäännökseen Vekaransalmen linnoitteet

Muinaisjäännöskohteen tiedot:

I ja II maailmansodan varustus

Puolustusvarustukset, linnakkeet

Muinaisjäännösrekisterin numero: 1000001926

Kohteen keskikoordinaatit P:: (ETRS-TM35FIN): 6845856; I (ETRS-TM35FIN): 579428

Muinaisjäännösrekisterin kuvaus:

”Vekaransalmen itärannalla on mahdollinen venäläinen rajavartioston asema 1700-luvulta, I maailmansodan aikaista, venäläisten teettämää taisteluhautaa sekä II maailmansodan aikaisia Salpalinjaan kuuluvia kiviesteitä.

Mahdollinen rajavartioston asema koostuu kahdesta halkaisijaltaan noin 4 m olevasta, suurista kivistä rakennetusta kivikehästä. Ne sijaitsevat taisteluhaudasta etelään, Vekaransaaren länsiosan korkeimmalla kohdalla. Kyseessä saattaisivat olla myös esim. vanhojen merimerkkien perustat.

Vekaransalmen itäpuolella olevan Vekaransaaren rannoilla ja Vekaransaaren ja -niemen välisessä kapeassa salmessa on nelirivistä kivistettä, joilla on suljettu kallioiden väliin jäävät kulku-urat.

Myös Vekaransalmen länsirannalla on Salpalinjaan liittyviä varustuksia.”

- Aiemmat tutkimukset:
- inventointi 1987 Anna-Maria Kauppinen (Etelä-Savon puolustusvarustukset historiallisella ajalla, Etelä-Savon seutukaavaliiton julkaisu 137)
 - tarkastus 1991 Hannu Poutiainen (Vekarasaaren panssariesteiden tarkastus)
 - inventointi 1993-1994 Leena Lehtinen ja Timo Sepänmaa (Pihlajaveden muinaisjäännösinventointi, Savonlinnan maakuntamuseo)
 - inventointi 2007 Martti Koponen (Salpalinja Etelä-Savossa Savonlinnan maakuntamuseo, paikkatiedot, ei raporttia)
 - inventointi 2007 Timo Jussila (Saimaan ja Siikajärven alueen rantaosayleiskaavan suunnittelualueen muinaisjäännösinventointi, Mikroliitti Oy)
 - inventointi 2010 Vesa Laulumaa/Museovirasto
 - inventointi 2015 Piritta Häkälä/Metsähallitus

Inventointi 2017: Inventoinnissa tähän muinaisjäännökseen kuuluvia entuudestaan tunnettuja osia ja alakohteita ei tarkastettu maastossa, sillä ne sijaitsivat inventointialueen ulkopuolella. Tähän muinaisjäännökseen kuuluvia uusia **alakohteita** löydettiin kaksi.

- 1) **taistelukaivanto**, joka sijaitsee Säviönsaarella Vekarantien pohjoispuolella
- 2) **kivikehä**, joka sijaitsee Vekaransaaren pohjoispään kallioalueella

Taistelukaivanto on noin 53 metriä pitkä ja noin kolme metriä leveä itä-länsi-suuntainen matala, osin maalla täytynyt ojamainen kaivanto Vekarantien pohjoispuolella. Kaivannon syvyys on noin metrin. Tien suuntainen kaivanto sijaitsee tien penkan takana noin yhdeksän metrin päässä tien nykyisestä reunasta. Taistelukaivannon keskiosassa on noin 6 x 6 metrin laajuinen nelikulmainen uloke, mahdollinen suojahuone. Kaivanto päättyy lännessä kohoavaan kallioalueeseen ja idässä soratien penkkaan. Kaivanto on täytynyt siten, että se näyttää jakautuvan kahteen erilliseen osaan. Itäinen osista on noin 20 metriä pitkä. Öljyntorjuntakalustovajalle sekä kalantutkimuslaitokselle vievän hiekkatien rakentaminen on ilmeisesti tuhonnut kaivannon itäpäätä.

Kaivannon keskikoordinaatit suojahuoneen kohdalta:

ETRS-TM35FIN	P: 6845968; I: 579042,2
ETRS-GK28	P: 6847898; I: 28526232

Kaivannon itäpäähän koordinaatit:

ETRS-TM35FIN	P: 6845962,5; I: 579071,3; Z: 77,7
ETRS-GK28	P: 6847892; I: 28526261

Kaivannon länsipään koordinaatit

ETRS-TM35FIN	P: 6845966,5; I: 579020,3; Z: 82,5
ETRS-GK28	P: 6847897; I: 28526210



AKDG5209:19 Säviönsaaren taistelukaivanto. Vasemmalla Vekarantie. Kuvattu idästä 4.7.2017. Kuva Esa Mikkola. Arkeologiset kenttäpalvelut



AKDG5209:20 Säviönsaaren taistelukaivannon itäpäätä. Kuvattu lännestä 4.7.2017. Kuva Esa Mikkola. Arkeologiset kenttäpalvelut



AKDG5209:21 Säviönsaaren taistelukaivanto. Kuvassa näkyvä sähköpylväs on suojahuoneen kohdalla. Oikealla Vekarantie. Kuvattu lännestä 4.7.2017. Kuva Esa Mikkola. Arkeologiset kenttäpalvelut



AKDG5209:32 Kivikehä lähellä Vekaransaaren pohjoisosan niemen korkeinta kohtaa. Kuvattu pohjoisesta 4.7.2017. Kuva Esa Mikkola. Arkeologiset kenttäpalvelut

Kivikehä löydettiin puolestaan Vekaransalmen itärannalta Vekaransaaren pohjoisosasta luoteeseen osoittavan kapean niemen korkeimmalta kohdalta pienestä kalliopainanteesta. Niemi on pääosin silokalliota. Niemen ja lossilta alkavan Lohilahdentien välissä on pieni satama venelaitureineen, Vekarän kioski ja vanha kesämökki, ilmeisesti entinen lossivahdin talo. Uusi silta tulee kulkemaan suoraan tämän kiinteistön yli ja nyt havaittu kivikehä jää noin 45 metrin päähän tulevan sillan reunasta pohjoiseen.

Kivikehässä on ainakin kaksi, paikoin kolme kivikerrosta. Kehän halkaisija on noin 4,5 metriä. Kehässä ei ole kiveystä sen länsireunalla, sillä siinä puuttuvan kiveyksen korvaa pystysuora kallionseinä. Kiveyksen korkeus on noin 30-50 cm ja se on tehty pääosin avokallion päälle. Kivikehän lounaisreunalla kiveyksessä kasvoi mänty. Kivikehän pohjoisreunalla oli joitakin irtokiviä, samoin kehän keskellä oli yksi kehältä irronnut kivi. Kivikehän ylimmän kerroksen kivet olivat kulmikkaita lohkokiviä. Kivien koko vaihteli 30-70 cm:n välillä.

Vekaransaaresta tunnetaan kaksi vastaavanlaista kehää. Ne sijaitsevat saaren keskiosassa kalliolla. Kivikehät on merkitty muinaisjäännöskohteen Vekaransalmen linnoitteet alakohteiksi. Niitä on arveltu venäläisten vartioaseman jäännöksiksi 1700-luvulta. Kivikehät ovat voineet toimia myös ampumasuojina.

Kivikehän keskikoordinaatit

ETRS-TM35FIN

P: 6846015,5; I: 579477,5; Z: 79,5

ETRS-GK28

P: 6847939; I: 28526668



AKDG5209:37 Yleiskuva kivikehän sijaintipaikasta Vekaransaaren pohjoiskärjessä. Kivikehän kiviä on kuvan keskellä olevan männyn juurella. Kuvattu kaakosta 4.7.2017. Kuva Esa Mikkola. Arkeologiset kenttäpalvelut



AKDG5209:29 Yleiskuva kivikehän sijaintipaikasta Vekaransaaren pohjoiskärjessä. Kuvattu luoteesta 5.7.2017. Kuva Esa Mikkola. Arkeologiset kenttäpalvelut



AKDG5209:38. Kivikehän eteläseinämän rakennetta. Kuvattu etelästä 4.7.2017. Oikealla AKDG5209:31 Kivikehän kaakkoisreunalla kasvava mänty. Kuvattu kaakosta. Kuvat Esa Mikkola. Arkeologiset kenttäpalvelut

6.2. Mahdollinen muinaisjäännös Säviönsaaren itärannalla

Säviönsaaren itärannalla aivan rantaviivan tuntumassa kalliolla on noin 1 x 1,1 m laajuinen matala ja epämääräinen **kiveys**. Kiveyksessä on korkeistaan kaksi kivikertaa ja se on sammaleen peittämä. Kiveyksen muoto on soikea ja se vaikuttaa hajotetulta. Mikäli kyseessä ei ole luonnonkivikko, saattaa kiveys olla hajotun kummelin tai jonkin muun merimerkin perustuskiveys. Kiveyksen ajoitus tai tarkka luonne ei pelkän inventoinnin perusteella ole määriteltävissä. Kyseessä on kuitenkin mahdollinen muinaisjäännös. Kiveys on suoraan tulevan sillan linjalla, mutta silta ilmeisesti ylittää kohdan.

Kiveyksen koordinaatit

ETRS-TM35FIN

P: 6846039; I: 579116; Z: 79,2

ETRS-GK28

P: 6847968,5; I: 28526307,5



AKDG5209:41 Matala hajotettu kiveys Säviönsaaren itärannalla. Kuvattu pohjoisesta 5.7.2017. Kuva Esa Mikkola. Arkeologiset kenttäpalvelut

6.3. Kulttuuriperintökohde Säviönsaaren itärannalla

Säviönsaaren itärannalla öljyntorjuntavaraston ja merimerkin välissä sijaitsevan puisen kaapelikylyn takana olevan pyörälakisen kalliopaljastuman korkeimmalla kohdalla on noin 14 cm halkaisijaltaan oleva säännöllisen pyöreä **kalliohakkaus**. Ympyrän sisämitta on noin 12 cm. Kuvion itäpuolella on toinen siinä osin kiinni olevan niin ikään pyöreän hakkauksen teelmä. Näistä noin 15 cm luoteeseen on kolmas, hieman suurempi pyöreän hakkauksen teelmä. Viimeksi mainittu lienee vanhemman kaapelimerkin tukipuulle tehty syvennys. Pyöreä kalliohakkaus voi olla vanhan korkeuskiintopisteen teelmä. Kalliossa aivan vesirajassa on korkeuskiintopiste, jonka numero on hakattu kallioon ja korostettu punaisella maalilla. Kyseiset hakkaukset eivät ole kiinteitä muinaisjäännöksiä vaan ne voidaan luokitella muuksi kulttuuriperintökohteeksi.

Säviönsaaren itärannalla on muutenkin runsaasti modernin toiminnan jättämiä jälkiä, esim. kalliosta töröttäviä metalliputkia ja mahdollisia harusten kiinnikkeitä.

Kalliohakkauksen koordinaatit

ETRS-TM35FIN P: 6846016,9; I: 579116,2; Z: 78,8
 ETRS-GK28 P: 6847945,8; I: 28526306,7



AKDG5209:12 Kalliohakkaus sijaitsee kuvassa näkyvän merimerkin eteläpuolella. Kuvattu pohjoisesta 4.7.2017. Oikealla AKDG5209:7 Kalliohakkaus sijaitsee öljyntorjuntavaraston ja merimerkin välissä olevan kallion korkeimmalla kohdalla. Kuvattu etelästä 4.7.2017. Kuvat Esa Mikkola. Arkeologiset kenttäpalvelut



AKDG5209:17 Modernin kalliohakkauksen sijainti. Kuvassa Tuija Väisänen. Oikealla AKDG5209:18 Lähikuva kalliohakkauksesta. Kuvattu lännestä 4.7.2017. Kuvat Esa Mikkola. Arkeologiset kenttäpalvelut

6.4. Mahdollisia luonnonmuistomerkkejä Säviönsaaren itärannalla

Säviönsaaren inventointialueelta kartoitettiin myös kaksi mahdollista luonnonmuistomerkkiä. Hajotetusta kiveyksestä noin 10 metriä lounaaseen on pieni **luolan** suuaukko. Uusi silta kulkee kahden kallioalueen välisessä notkelmassa, jonka etelälaidalla luolan suuaukko on. Luolan suuaukon sijainti on merkitty yleiskarttaan. Lisäksi aivan inventointialueen pohjoispuolta Säviönsaaren itärannan jyrkkien silokallioiden alaiselta tasanteelta kartoitettiin muutamia pieniä **hiidenkirnukuoppia**. Kuoppien sijainti käy ilmi yleiskartasta. Näillä kohteilla tuskin on merkitystä hankkeen toteuttamisen kannalta, mutta havainnot niistä on liitetty tähän kertomukseen kuvaamaan alueen luonnonympäristön monimuotoisuutta.



AKDG5209:43 ja 44. Pieniä hiidenkirnuja Säviönsaaren itärannan rantakallioilla. Kuvattu etelästä 5.7.2017. Kuva Esa Mikkola. Arkeologiset kenttäpalvelut

7. Yhteenveto

Vekaransalmen rantojen arkeologinen inventointi liittyy suunnitelmaan korvata Vekaransalmen lossiyhteys sillalla. Rantojen arkeologinen inventointi on samaa hankekokonaisuutta kuin Nordic Maritime Groupin tekemä vesialueen arkeologinen inventointi. Molemmista inventoinneista on laadittu oma raporttinsa. Ranta-alueen inventointi tehtiin kahden melko kesäisen päivän aikana heinäkuussa 2017. Inventoinnissa paikannettiin ja kartoitettiin mahdollisesti ensimmäisen maailmansodan aikainen taistelukaivanto Säviönsaaren puolelta. Lisäksi Vekaransaaren pohjoiskärjestä löydettiin samantyyppinen kivikehä, joita on aiemminkin löydetty Vekaransaaren keskiosista. Kivikehien on arveltu liittyvän venäläisten 1700-luvun raja-asemaan. Nämä edellä mainitut kohteet ehdotetaan liitettäväksi uusina alakohteina muinaisjäännöskohteeseen *Vekaransalmen linnoitteet* (mj.rek.nro 1000001926). Kumpikaan näistä havainnoista ei ole siltahankkeen välittömällä vaikutusalueella.

Uutena mahdollisena muinaisjäännöksenä löydettiin pieni, hieman epämääräinen kiveys Säviönsaaren itärannalta. Kyseessä lienee kummelin tai muun vastaavan merimerkin hajotettu pohjakiveys. Kiveys sijaitsee suoraan sillan linjalla.

Inventoinnin yhteydessä kartoitettiin myös moderni kalliohakkaus sekä muutamia luonnonmuistomerkkejä. Löytyneet kohteet sekä tehdyt havainnot näinkin pieneltä alueelta kuvastavat alueen kulttuurihistoriallista merkitystä.

Kirjallisuus ja lähteet

Arkisto- ja rekisterilähteet:

Museoviraston ylläpitämä Muinaisjäännösrekisteri sekä Kulttuuriympäristön tutkimusraportit, Kulttuuriympäristön palveluikkuna www.kyppi.fi

Kansallisarkiston digitaaliarkisto www.narc.fi

Käytetty kirjallisuus:

Harju. Erkki-Sakari (toim.) 2011, Kuninkaan kartastot. *Sprengtportenin Savon kartasto*. Suomalaisen Kirjallisuuden Seura, AtlasArt, Helsinki.

Pekonen, Antero 1902, Entisajan muistoja Rantasalmen kihlakunnasta, *Suomen muinaismuistoyhdistyksen aikakauskirja (SMYA) XXII*

Seppänen, Paavo 1999, *Sulkavan historia I*. Sulkava vuoteen 1860. Finreklaama Oy, Sulkava.

Seppänen, Paavo ja Soikkanen, Hannu 2002 *Sulkavan historia II*. Vuosien 1860-2000 Sulkava. Finreklaama Oy, Sulkava.

Kuvaluettelo

Kuvat Esa Mikkola

Kuvan numero	Aihe	Valmistusaika
AKDG5209:1	Yleiskuva Vekaransalmen länsirannasta kohti Pihlajaveden Annikinselkää. Kuvattu etelästä.	4.7.2017
AKDG5209:2	Yleiskuva Vekaransalmesta. Kuvassa Tuija Väisänen ja Vekaransalmen lossi. Taustalla Vekaransaari. Kuvattu lännestä.	4.7.2017
AKDG5209:3	Yleiskuva Vekaransalmen Säviönsaaren puolen lossirannasta. Kuvattu pohjoisesta.	4.7.2017
AKDG5209:4	Yleiskuva Vekaransalmen Säviönsaaren puolen lossirannasta. Kuvattu luoteesta.	4.7.2017
AKDG5209:5	Yleiskuva Vekaransalmesta. Kuvattu lännestä.	4.7.2017
AKDG5209:6	Öljyntorjuntavaraston laituri. Taustalla lossiranta Säviönsaaren puolella. Kuvattu pohjoisesta.	4.7.2017
AKDG5209:7	Kalliohakkaus sijaitsee öljyntorjuntavaraston ja merimerkin välissä olevan kallion korkeimmalla kohdalla Säviönsaaren itärannalla. Kuvattu etelästä.	4.7.2017
AKDG5209:8	Säviönsaaren itärannan metsäaluetta tulevan sillan kohdalla. Kuvattu idästä.	4.7.2017
AKDG5209:9	Säviönsaaren itärannan metsäaluetta tulevan sillan kohdalla. Kuvattu lännestä.	4.7.2017
AKDG5209:10	Säviönsaaren itärannan metsäaluetta tulevan sillan kohdalla. Kuvassa Tuija Väisänen. Kuvattu lounaasta.	4.7.2017
AKDG5209:11	Säviönsaaren itärannan rantakallioita ja pienen luolan suu. Kuvattu pohjoisesta.	4.7.2017
AKDG5209:12	Kalliohakkaus sijaitsee kuvassa näkyvän merimerkin eteläpuolella Säviönsaaren itärannalla. Kuvattu pohjoisesta.	4.7.2017
AKDG5209:13	Kiveys Säviönsaaren itärannalla. Kuvattu etelästä.	4.7.2017
AKDG5209:14	Säviönsaaren itärannan rantakallioita. Kuvattu pohjoisesta.	4.7.2017
AKDG5209:15	Säviönsaaren itärannan luonnonkivikkoja. Kuvattu etelästä.	4.7.2017

AKDG5209:16	Säviönsaaren itärannan luonnonkivikko Kuvattu pohjoisesta.	4.7.2017
AKDG5209:17	Modernin kalliohakkauksen sijainti Säviönsaaren itärannalla. Kuvassa Tuija Väisänen. Kuvattu lännestä.	4.7.2017
AKDG5209:18	Lähikuva modernista kalliohakkauksesta Säviönsaaren itärannalla. Kuvattu lännestä.	4.7.2017
AKDG5209:19	Säviönsaaren taistelukaivanto. Vasemmalla Vekarantie. Kuvattu idästä.	4.7.2017
AKDG5209:20	Säviönsaaren taistelukaivannon itäpää. Kuvattu lännestä.	4.7.2017
AKDG5209:21	Säviönsaaren taistelukaivanto. Kuvassa näkyvä sähköpylväs on suojahuoneen kohdalla. Oikealla Vekarantie. Kuvattu lännestä.	4.7.2017
AKDG5209:22	Yleiskuva taistelukaivannon sijainnista Vekarantien törmän takana kuvan vasemmassa laidassa. Kuvattu lännestä.	4.7.2017
AKDG5209:23	Mahdollisia toisen maailmansodan aikaisia muokkauksia Vekarantien eteläpuolella. Kuvattu koillisesta.	4.7.2017
AKDG5209:24	Mahdollisia toisen maailmansodan aikaisia kaivantoja Vekarantien eteläpuolella. Kuvattu pohjoisesta.	4.7.2017
AKDG5209:25	Vekaransaaren puoleista inventointialuetta. Kuvattu koillisesta.	4.7.2017
AKDG5209:26	Vekaransaaren puoleista inventointialuetta. Kuvattu koillisesta.	4.7.2017
AKDG5209:27	Vekaransaaren puoleista inventointialuetta. Kivikehä on sinisen veneen takana olevalla kalliolla. Kuvattu kaakosta.	4.7.2017
AKDG5209:28	Vekaransaaren kivikehä. Kuvattu lännestä.	4.7.2017
AKDG5209:29	Yleiskuva kivikehän sijaintipaikasta Vekaransaaren pohjoiskärjessä. Kuvattu luoteesta.	4.7.2017
AKDG5209:30	Vekaransaaren kivikehä. Kuvattu idästä.	4.7.2017
AKDG5209:31	Vekaransaaren kivikehän kaakkoisreunalla kasvava mänty. Kuvattu kaakosta.	4.7.2017
AKDG5209:32	Vekaransaaren kivikehä. Kuvattu luoteesta.	4.7.2017

AKDG5209:33	Yleiskuva kivikehältä tulevan sillan kohdalle. Kuvattu pohjoisesta.	4.7.2017
AKDG5209:34	Vekaransaaren kivikehä. Kuvattu lounaasta.	4.7.2017
AKDG5209:35	Vekaransaaren kivikehä. Kuvattu luoteesta.	4.7.2017
AKDG5209:36	Vekaransaaren kivikehä. Kuvattu idästä.	4.7.2017
AKDG5209:37	Vekaransaaren kivikehä. Kuvattu kaakosta.	4.7.2017
AKDG5209:38	Vekaransaaren kivikehän eteläseinämän rakennetta. Kuvattu etelästä.	4.7.2017
AKDG5209:39	Inventointialueen Vekaransaaren puoleisen osan eteläraja eli Lohilahdentien eteläreuna. Kuvattu idästä.	4.7.2017
AKDG5209:40	Hajotetun kiveyksen jäännökset valkoisen tolpan edustan kalliolla Säviönsaaren itärannalla. Kuvattu pohjoisesta.	5.7.2017
AKDG5209:41	Matala hajotettu kiveys Säviönsaaren itärannalla. Kuvattu pohjoisesta.	5.7.2017
AKDG5209:42	Tuija Väisänen mittaamassa pieniä hiidenkirnuja Säviönsaaren itärannalla. Kuvattu etelästä.	5.7.2017
AKDG5209:43	Pieniä hiidenkirnuja Säviönsaaren itärannalla. Kuvattu etelästä.	5.7.2017
AKDG5209:44	Pieniä hiidenkirnuja Säviönsaaren itärannalla. Kuvattu etelästä.	5.7.2017

Karttaluettelo ja kartat

Kartta 1. Yleiskartta. Mk 1:1500. Koko A3. Vaakasuuntainen. Piirtänyt Tuija Väisänen. Pohjakartta Plaana Oy, Insinööritoimisto suunnittelukide, Liikennevirasto. Koordinaatisto ETRS-GK28. Korkeus N2000.

Kartta 2. Vekaransaari kivikehä. Mk 1:200. Koko A3. Pystysuuntainen. Piirtänyt Tuija Väisänen. Pohjakartta Plaana Oy, Insinööritoimisto suunnittelukide, Liikennevirasto. Koordinaatisto ETRS-GK28. Korkeus N2000.



1. AKDG5209:1



2. AKDG5209:2



3. AKDG5209:3



4. AKDG5209:4



5. AKDG5209:5



6. AKDG5209:6



7. AKDG5209:7



8. AKDG5209:8



9. AKDG5209:9



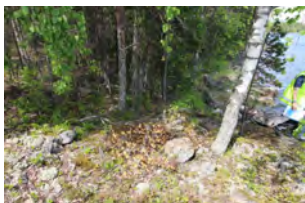
10. AKDG5209:10



11. AKDG5209:11



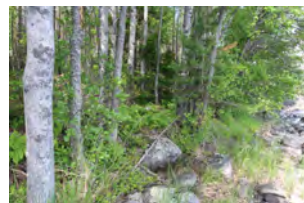
12. AKDG5209:12



13. AKDG5209:13



14. AKDG5209:14



15. AKDG5209:15



16. AKDG5209:16



17. AKDG5209:17



18. AKDG5209:18



19. AKDG5209:19



20. AKDG5209:20



21. AKDG5209:21



22. AKDG5209:22



23. AKDG5209:23



24. AKDG5209:24



25. AKDG5209:25



26. AKDG5209:26



27. AKDG5209:27



28. AKDG5209:28



29. AKDG5209:29



30. AKDG5209:30



31. AKDG5209:31



32. AKDG5209:32



33. AKDG5209:33



34. AKDG5209:34



35. AKDG5209:35



36. AKDG5209:36



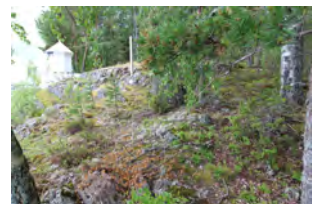
37. AKDG5209:37



38. AKDG5209:38



39. AKDG5209:39



40. AKDG5209:40



41. AKDG5209:41



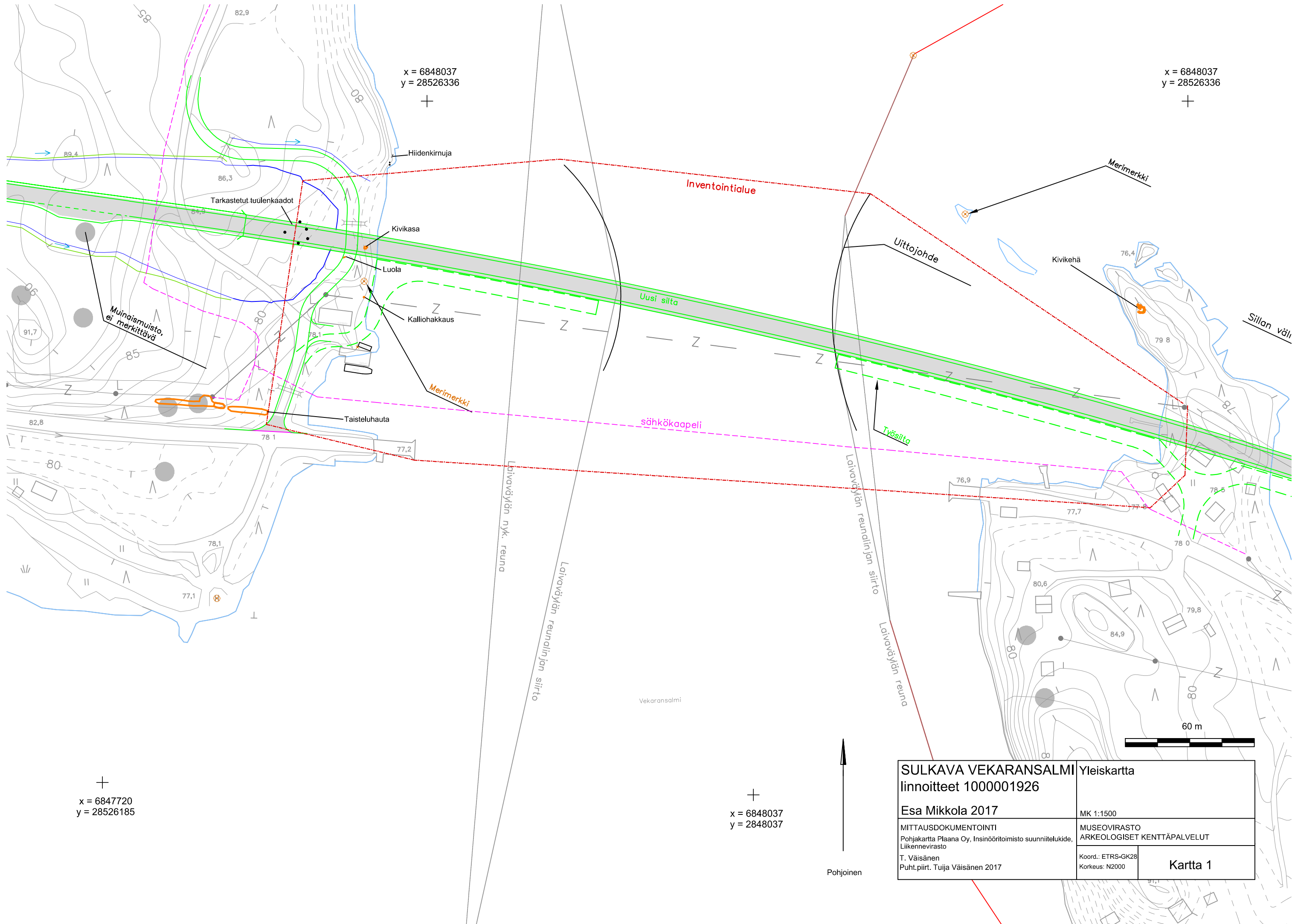
42. AKDG5209:42



43. AKDG5209:43



44. AKDG5209:44

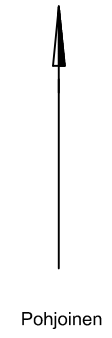


x = 6848037
y = 28526336

x = 6848037
y = 28526336

x = 6847720
y = 28526185

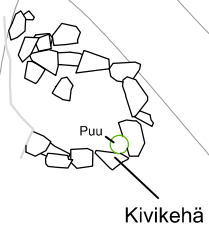
x = 6848037
y = 2848037



SULKAVA VEKARANSALMI Yleiskartta	
linnoitteet 1000001926	
Esa Mikkola 2017	
MITTAUSDOKUMENTOINTI Pohjakartta Plaana Oy, Insinööritoimisto suunnittelukide, Liikennevirasto	MUSEOVIRASTO ARKEOLOGISET KENTTÄPALVELUT
T. Väisänen Puht.piirt. Tuija Väisänen 2017	Koord.: ETRS-GK28 Korkeus: N2000
Kartta 1	

x = 6847952
y = 28526643
+

x = 6847952
y = 28526689
+

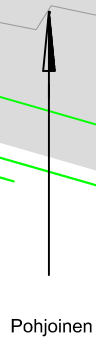


79

x = 6847905
y = 28526643
+

Uusi silta

8 m



SULKAVA VEKARANSALMI		Vekaransaari, kivikehä	
linnoitteet 1000001926			
Esa Mikkola 2017		MK 1:200	
MITTAUSDOKUMENTOINTI Pohjakartta Plaana Oy, Insinööritoimisto suunnittelukide, Liikennevirasto		MUSEOVIRASTO ARKEOLOGISET KENTTÄPALVELUT	
T. Väisänen Puht.piirt. Tuija Väisänen 2017		Koord.: ETRS-GK28 Korkeus: N2000	Kartta 2