

INVENTOINTIRAPORTTI

SÄKYLÄ

Ristola

Asemakaava-alueen arkeologinen inventointi

21.-22.6.2017



AKDG 5267:1



MUSEOVIRASTO

ARKEOLOGISET KENTTÄPALVELUT

PETRO PESONEN

Tiivistelmä

Museoviraston Arkeologiset kenttäpalvelut suoritti Säkylän Ristolan asemakaavan muutos- ja laajennusalueella arkeologisen inventoinnin Säkylän kunnan tilauksesta. Asemakaava-alue sijaitsee entisessä Köyliön kunnassa, Köyliönjärven pohjoispään länsipuolella Ristolan, Ehtamon ja Vinnarin kylien alueella. Selvitysalueen pinta-ala on yhteensä noin 135,5 hehtaaria. Tehtävään kuului asemakaava-alueen arkeologinen inventointi eli arkistoseelvitys, mahdollisten ennestään tunnettujen kohteiden tarkastaminen sekä ennestään tuntemattomien kohteiden etsintä. Ennen inventointia muinaisjäännösrekisterissä kaava-alueen rajauksen sisältä ei tunnettu yhtään kohdetta, mutta karttaselvityksen perusteella Vinnarin historiallisen ajan kylätontin voitiin arvioida olevan ainakin osittain tutkittavalla alueella.

Inventoinnin tuloksena asemakaavan alueella tai sen välittömässä läheisyydessä dokumentoitiin kaikkiaan seitsemän esihistoriallista tai historiallisen ajan kohdetta. Kiinteitä muinaisjäännöksiä ovat Syrjälän kivikautinen asuinpaikka sekä kaksi kuoppajäännettä, Ristola 1 ja Ristola 4. Mahdollisia muinaisjäännöksiä ovat mahdolliset kivikautiset asuinpaikat Ristola 2 ja Nikkari. Muiksi kulttuuriperintökohteiksi on luokiteltu talonraunio Ristola 3 ja Vinnarin kylätontin Nikkarin tonttima. Yksityiskohtaiset tiedot kohteista ovat löydettävissä kohdekuvauksista.

Sisältö

Arkisto- ja rekisteritiedot.....	2
Yleiskartat	3
1. Johdanto	4
2. Taustatiedot.....	5
2.1 Inventointialue	5
2.2 Arkeologinen tutkimushistoria	6
2.3 Historiallisen ajan lähteet	6
3. Inventoinnin kulku ja tulokset	9
3.1 Inventointimenetelmät	9
3.2 Inventoidut kohteet.....	9
3.3 Kohteiden vaikutus kaavaan.....	10
4. Yhteenveto	10
Lähteet.....	11
Valokuvaluettelo.....	12
Kohdeluettelo ja kohdekuvaukset	13
1. Ristola 1 (ajoittamaton kuoppa, kiinteä mj).....	14
2. Syrjälä (kivikautinen asuinpaikka, kiinteä mj)	16
3. Ristola 2 (kivikautinen asuinpaikka, mahdollinen mj)	18
4. Ristola 3 (historiallinen talonpaikka, muu kulttuuriperintökohde).....	21
5. Nikkari (kivikautinen asuinpaikka, mahdollinen mj)	24
6. Ristola 4 (ajoittamaton kuoppa, kiinteä mj).....	26
7. Vinnari Nikkari (historiallinen kylätontti, muu kulttuuriperintökohde)	28

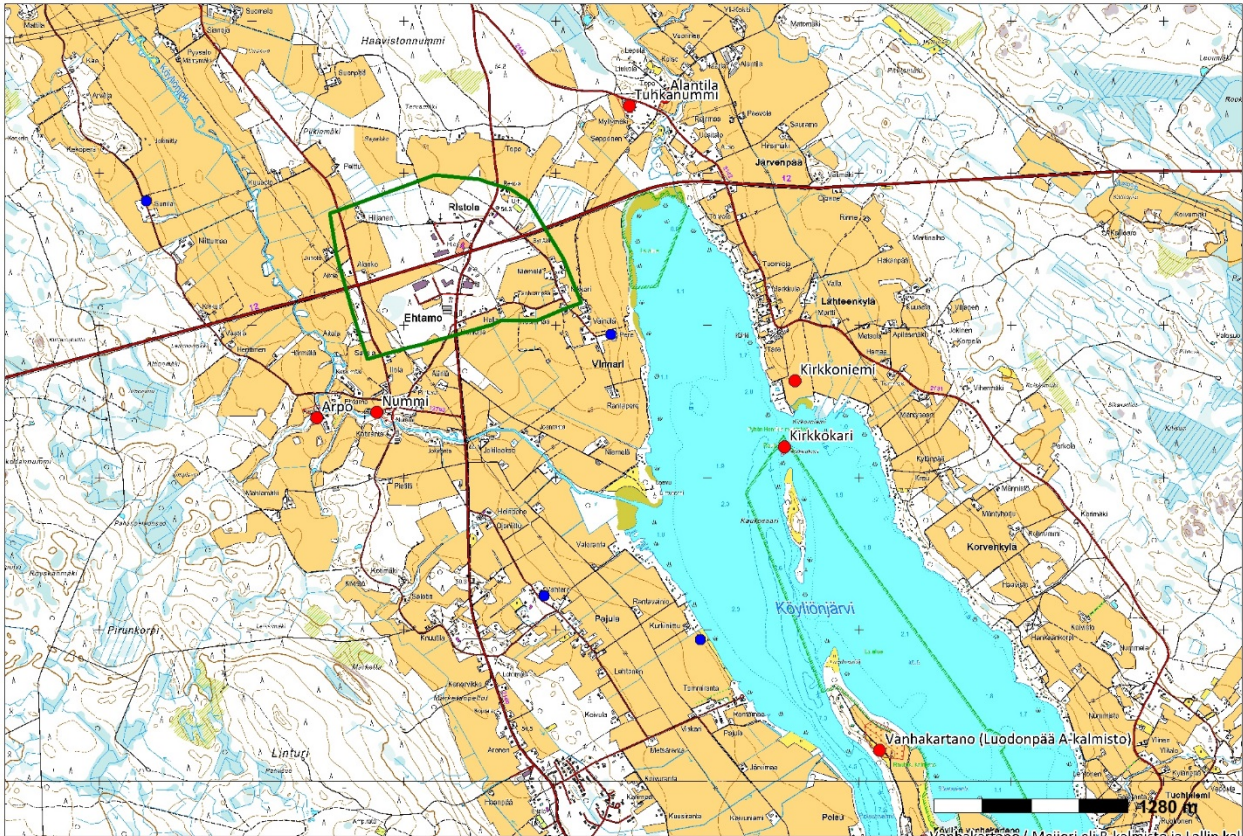
Arkisto- ja rekisteritiedot

Kohteen laji: Säkylä Ristola, asemakaava-alueen arkeologinen inventointi
Tutkimuslaitos: Museovirasto/Arkeologiset kenttäpalvelut
Inventoija: FL Petro Pesonen
Kenttätyöaika: 21.-22.6.2017

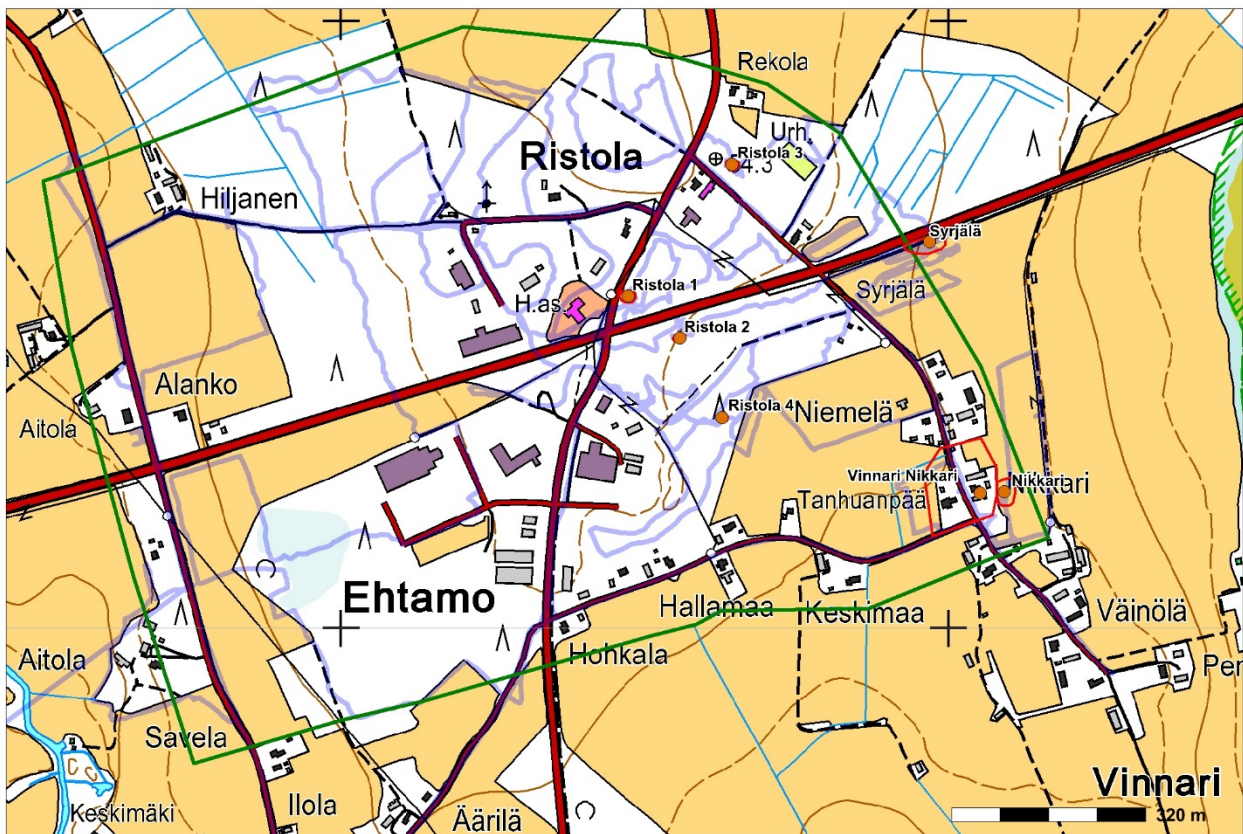
Tutkimuksen tilaaja: Säkylän kunta
Alkuperäinen raportti: Museoviraston arkisto, Helsinki
Kopiot: Säkylän kunta, Satakunnan museo

Tutkimusalueen laajuus: 135,5 ha
Löydöt: KM 41285-41286
Digitaalikuvat: AKDG 5267:1-26
Aikaisemmat tutkimukset: Unto Salo, inventointi 1953 (Köyliö)
Esa Laukkanen, inventointi 1996 (Köyliö)

Yleiskartat



Inventointialueen sijainti Köyliönjärven pohjoispään tuntumassa. Aiemmin tunnetut kiinteät muinaisjännökset punaisella värillä ja irtolöytöpaikat sinisellä värillä.



Inventoinnin yleiskartta. Inventointialue vihreällä rajauksella, kuljetut reitit vaaleanvioletilla värillä, muinaisjännösrajaukset punaisella viivalla ja kohteet oransseilla ympyröillä.

1. Johdanto

Museoviraston Arkeologiset kenttäpalvelut suoritti Säkylän Ristolan asemakaavan muutos- ja laajennusalueella arkeologisen inventoinnin Säkylän kunnan tilauksesta. Asemakaava-alue sijaitsee entisessä Köyliön kunnassa, Köyliönjärven pohjoispään länsipuolella Ristolan, Ehtamon ja Vinnarin kylien alueella. Selvitysalueen pinta-ala on yhteensä noin 135,5 hehtaaria. Tehtävään kuului asemakaava-alueen arkeologinen inventointi eli arkistoseelvitys, mahdollisten ennestään tunnettujen kohteiden tarkastaminen sekä ennestään tuntemattomien kohteiden etsintä.

Inventoinnin valmistelussa käytettiin lähteinä Museoviraston ylläpitämiä Muinaisjäännösrekisteriä ja Muinaiskalupäiväkirjaa sekä vanhoja karttoja, joita on sekä julkaisuissa että Kansallisarkiston kokoelmassa. Alueen historiaa selvitettiin paikallishistoriallisista julkaisuista. Ennen inventointia Muinaisjäännösrekisterissä kaava-alueen rajauksen sisältä ei tunnettu yhtään kohdetta, mutta karttaselvityksen perusteella Vinnarin historiallisen ajan kylätontin voitiin arvioida olevan ainakin osittain tutkittavalla alueella. Inventoinnin valmistelussa käytettiin hyväksi myös Maanmittaushallituksen tuottamaa ilmalaserkeilausaineistoa (LiDAR). Näissä vinovalovarjosteissa näkyy joitakin kuopanteita, jotka käytiin tarkastamassa paikan päällä.

Inventoinnin kenttätöön suoritti FL Petro Pesonen ajalla 21.-22.6.2017 ja inventointiin liittyvät jälkityöt on tehty elokuussa 2017. Inventointialueella sijaitsevat muinaisjäännökset ja kulttuuriperintökohteet dokumentoitiin valokuvaamalla ja muistiinpanoin. Maan pinnalle näkyvien kohteiden sijainti mitattiin GPS-satelliittipaikantimella (tarkkuus +/- 5 m). Inventoinnin yhteydessä otetut digitaalikuvat on luetteloitu Webmuskettiin numeroilla AKDG 5267:1-26. Inventoinnin yhteydessä löydetyt esinelöydöt on talletettu Kansallismuseon kokoemiin numeroilla KM 41285-41286.

Inventoinnin tuloksena asemakaavan alueella tai sen välittömässä läheisyydessä dokumentoitiin kaikkiaan seitsemän esihistoriallista tai historiallisen ajan kohdetta. Kiinteitä muinaisjäännöksiä ovat Syrjälän kivikautinen asuinpaikka sekä kaksi kuoppajäännettä, Ristola 1 ja Ristola 4. Mahdollisia muinaisjäännöksiä ovat mahdolliset kivikautiset asuinpaikat Ristola 2 ja Nikkari. Muiksi kulttuuriperintökohteiksi on luokiteltu talonraunio Ristola 3 ja Vinnarin kylätontin Nikkarin tonttimaa. Yksityiskohtaiset tiedot kohteista ovat löydettävissä kohdekuvauksista.

Helsingissä 15.8.2017

Petro Pesonen, FL

2. Taustatiedot

2.1 Inventointialue

Ristolan alue sijaitsee entisessä Köyliön kunnassa Säkylässä, lähellä Köyliönjärven pohjoispäätä. Asemakaava-alueen läpi kulkee itä-länsisuunnassa valtatie 12 ja pohjois-eteläsuunnassa Kokemäentie (2140). Valtatien eteläpuolella on voimassa oleva Ristolan asemakaava, jossa alueelle on osoitettu teollisuutta ja asumista. Asemakaavan muutoksessa ja laajenuksessa teollisuusaluetta on tarkoitus laajentaa myös kantatien pohjoispuolelle. Kaava-alueen laajuus on 135,5 hehtaaria.

Asemakaava-alueen rakentamattomista osista noin kolmannes on peltoa ja loput metsää. Koko alue on maaperältään hiekkaa ja puusto valtaosiltaan mäntyä. Kantatien 12 molemmin puolin on teollisuusaluetta ja huoltoasema. Tien eteläpuolella on Ehtamon ja Vinnarin kylien pientaloasutusta, tien pohjoispuolella puolestaan Ristolan kylän taloja.



AKDG 5267:2. Tasaista peltoa Ristolan pohjoispuolella. Kuvaaja: Petro Pesonen.



AKDG 5267:6. Uusi tie teollisuusalueella Kokemäentien risteuksen kaakkoispuolella. Kuvaaja: Petro Pesonen.

Inventointialue on topografialtaan hyvin tasaista, koko alue on noin 47-55 m mpy välisellä korkeusvyöhykkeellä. Köyliönjärvi alueen itäpuolella on 40,5 m mpy korkeudella. Olkiluodon-Pyhäjärven rannan-

siirtymiskäyrän mukaan inventointialueen korkeudet vastaavat rannankorkeuksia noin 4800-4300 eKr.¹ Lounais-Suomen rannansiirtymiskäyrissä on kuitenkin ilmeisiä ongelmia ja käyrien mukaan ajoitetut kohteet tulevat liian vanhoiksi esimerkiksi radiohiiliajoituksiin verrattaessa. Ero on 500-1000 vuoden luokkaa.² Inventointialueen etelä- ja länsipuolella on Köyliönjärvestä laskeva Köyliönjoki, jonka rantoja ei kuitenkaan kuulunut inventointialueeseen. Köyliönjoki muuttaa matkallaan länteen nimensä Eurajoeksi ja laskee Itämereen Eurajoensalmen perukassa.

2.2 Arkeologinen tutkimushistoria

Köyliön kunnan arkeologiset perusinvennoinnit on tehty vuosina 1953 ja 1996.³ Jälkimmäinen inventointi käsitti esihistorialliset ja keskiaikaiset kohteet, mutta varsinaista historiallisen ajan inventointia ei kunnan alueella ole tehty lainkaan. Ristolan alueella ei todennäköisesti ole em. inventointien puitteissa juurikaan käyty eikä alueelta tunneta lainkaan kohteita muinaisjäännösrekisterissä.

Lähin tunnettu kohde on Isotalon rautakautinen löytöpaikka Vinnarin Isotalon (nykyisin Pere) humalistoista. Paikalta on löydetty yksiteräinen miekka ja veitsi (Satakunnan museo 2158-2160). Köyliönjoen varressa inventointialueen eteläpuolella on kaksi kivikautista asuinpaikkaa, Nummi ja Arpo. Lisäksi inventointialueesta koilliseen, tien 2142 varrella on Alantilan kivikautinen asuinpaikka ja Tuhkanummen rautakautinen polttokalmisto.

2.3 Historiallisen ajan lähteet

Inventointialueella vanhin kylä on Vinnari, joka on ollut olemassa ainakin vuodesta 1548 lähtien. Tällöin kylässä on ollut kaksi verotettavaa taloa, jotka mainitaan ”piispan talollisina”. Tilaluku ei liene mainittavasti vaihdellut, sillä vielä vuonna 1702 kylässä on kaksi taloa, Isoperhe ja Vähäperhe (Pere), jotka olivat rinnatusten Köyliönjärven rannalla. Ehtamon yksinäistalon alue ei varsinaisesti ole ulottunut inventointialueelle ja nykyinen Ristolan alue ei ole oma kylänsä. Vinnarissa mainitaan 1700-1800 –luvun kuluessa kolme torppaa: Seppä, Nikkari ja Juhola, joista Seppä on ollut kartanon sepän asuinpaikkana ja olemassa ainakin vuodesta 1734 lähtien ja Nikkari vuodesta 1806 lähtien, jolloin torpassa asui puuseppä Antti Lindfors. Juhola on perustettu 1800-luvun alku-keskivaiheilla.⁴ Todennäköisesti torpat ovat vuoden 1847 kartalla Vinnarintien ja Vinnarinhaaran risteyksessä sijaitsevat talot.

Vanhin alueen kartta on vuoden 1688 maakirjakartta, jossa Vinnarin talot ovat vieretysten nykyisen Peren talon kohdalla. Muita aluetta kuvaavia karttoja ovat Köyliön pitäjänkartat vuodelta 1847 ja senaatin kartaston kartta vuodelta 1902.⁵ Vuoden 1847 kartalla tiestö on jo hahmottunut siten, että Kokemäen-

¹ Eronen, M., Glückert, G., Hatakka, L., van de Plassche, O., van der Plicht, J., & Rantala, P. 2001 (March): "Rates of Holocene isostatic uplift and relative sea-level lowering of the Baltic in SW Finland based on studies of isolation contacts". *Boreas*, Vol. 30, pp. 17 - 30, Oslo. ISSN 0300-9483.

² Asplund, H, 2006. Muinaisranta etäänny Lounais-Suomessa. *Geologian vai arkeologian ongelma? Muinaistutkija* 4/2006; Tiitinen, T. 2011. Liikettä ajassa ja paikassa – Lounais-Suomen muinaisrannat tarkastelussa. Uotila, Kari (toim.), *Avauksia Ala-Satakunnan esihistoriaan*. Kåkenhus-kirjat nro 2. Eura, 47-80.

³ Salo, U. 1953: Köyliön pitäjän kiinteät muinaisjäännökset. Raportti Museoviraston arkistossa; Laukkanen, E. 1996. Köyliön esihistorialliset ja keskiaikaiset muinaisjäännökset. Raportti Museoviraston arkistossa.

⁴ V. Salminen 1905: Köyliön pitäjän historia. Erityisesti sivut 177-178.

⁵ Maakirjakartta 1688, Heikki Rantatupa, historialliset kartat, Ka a1b:37, http://www.vanhakartta.fi/historialliset-kartat/@mapview?handle=hdl_123456789_15475; Kansallisarkisto, Maanmittaushallituksen historiallinen kartta-arkisto, pitäjänkartasto 1847, Köyliö 1134 10+07 ja 11; Kansallisarkisto, Maanmittaushallituksen historiallinen kartta-arkisto, senaatin kartasto 1902, Köyliö XVI 16.

tien, Vinnarintien ja Vinnarinhaaran muodostama kolmio erottuu kartalla samanlaisena kuin nykyään, vaikka Kantatie 12 leikkaakin aluetta. Vuonna 1902 asutus on levittäytynyt kaava-alueella pitkin Vinnarintien ja Vinnarinhaaran vartta. Lisäksi Linjatien, eli Ehtamolta Tuiskulaan johtavan tien varrelle on tulut muutama talo.



Ote vuoden 1688 maakirjakartasta, jossa Köyliönjärven rannalla näkyvät Vinnarin kylän talot vierekkäin. Karttalähde: Heikki Rantatupa, historialliset kartat, Ka a1b:37, http://www.vanhakartta.fi/historialliset-kartat/@@map-view?handle=hdl123456789_15475



AKDG 5267:3. Vanha lähikauppa Vinnarintien risteyksessä. Kuvaaja: Petro Pesonen.



Ote pitäjänkartasta, Vinnarin kylä kuvan oikeassa laidassa. Karttalähde: ; Kansallisarkisto, Maanmittaushallituksen historiallinen kartta-arkisto, pitäjänkartasto 1847, Köyliö 1134 11.



Ote senaatin kartasta. Karttalähde: Kansallisarkisto, Maanmittaushallituksen historiallinen kartta-arkisto, senaatin kartasto 1902, Köyliö XVI 16.

3. Inventoinnin kulku ja tulokset

3.1 Inventointimenetelmät

Inventoinnin maastotyöt kestivät vajaa kaksi päivää, 21.-22.6.2017. Ennen inventointia alueen LiDAR-aineistoista tuotetut vinovalovarjosteet tarkastettiin potentiaalisten maastokohteiden varalta. Näissä havaittiin kaksi mahdollista kuoppakohdetta Kantatien molemmiin puolin. Lisäksi selvitettiin alueen historiallisista kartoista ja kirjallisuudesta alueen kylähistoria. Alueella todettiin olevan mahdollisesti osia Vinnarin vanhasta kylästä.

Koko inventointialue käveltiin läpi (ks. kävelyreitit kertomuksen alussa olevassa yleiskartassa). Alueella ei ollut sellaisia maastoja, joita ei käytännössä olisi voinut jalkaisin tarkastaa. Muinaisjäännöksiä etsittiin sekä pintahavainnoimalla että sopivissa paikoissa tekemällä myös pieniä lapionpistoja, jotka peitettiin kaivamisen jälkeen. Löydetyt rakenteet ja irtaimet löydöt mitattiin Garmin Montana GPS-maastopaikantimella, jonka mittaustarkkuus on parhaimmillaan kolme metriä, metsämaastossa yleensä noin viiden metrin luokkaa. Kohteiden rajaus perustuu maastomittauksiin ja maaston topografiaan. Kaikille inventoiduille kohteille on esitetty rajaus.

3.2 Inventoidut kohteet

Inventoidulta alueelta ei tunnettu entuudestaan yhtään muinaisjäännöskohdetta eikä myöskään muita kulttuuriperintökohteita. Historiallisten lähteiden perusteella tiedettiin, että osa Vinnarin kylästä ulottuu inventointialueelle. Vinnarin Isontalon humalistosta löydetyt rautakautiset esineet viittaavat rautakauden asutukseen alueella. Kivikauden suhteen oli oletuksena, että sopivilta Köyliönjärveen laskevilta muinaisrannoilta voisi olla mahdollista löytää kivikautisia asuinpaikkoja.

Asemakaava-alueelta löytyi merkkejä kahdesta kivikaudesta asuinpaikasta. Syrjälän asuinpaikka sijaitsee aivan kantatien 12 varrella olevalla pellolla – paikalta löytyi kaksi kvartsi-iskosta ja kohde ulottuu ehkä vain osin varsinaiselle kaava-alueelle. Nikkarin kohteelta löytyi vain yksi kvartsi-iskos, joten se on luokiteltu vain mahdolliseksi muinaisjäännökseksi. Molemmat kohteet ovat lähes tasaisella pellolla. Alueella on muutenkin niukasti merkkejä muinaisrannoista, vaikka se on ollut joitakin vuosisatoja meren rantana kivikaudella. Kantatie 12:n eteläpuolelle rakennetun uuden varastohallin länsipuolella oli kuitenkin havaittavissa loiva rantavalli noin 52,5 m mpy korkeudella ja juuri tämän vallin kohdalla havaittiin palaneita kiviä hallia varten leikatun kankaan leikkauksessa. Vinovalovarjosteessa näkyy, että tällä paikalla on ollut halkaisijaltaan kahdeksanmetrinen kuoppa ennen hallin rakentamista ja on varsin mahdollista, että kivet liittyvät tähän kuoppaan. Se voi olla kivikautinen rakenne, mutta yhtä hyvin kyseessä voisi olla esimerkiksi historiallisen ajan hiilimiilu. Kohde on nimellä Ristola 2 ja se on luokiteltu mahdolliseksi muinaisjäännökseksi.

Muut kohteet ovat jokseenkin varmasti historialliselta ajalta. Ristola 1 ja Ristola 4 ovat hiekkakankaalla olevia kuoppia, joissa havaittiin olevan podsolimaannosta. Tämä tarkoittaa, että kuopat eivät todennäköisesti ole aivan tuoreita, sillä maannoksen kehittyminen vie aikaa. Ne saattavat olla esimerkiksi pyyntikuoppia, varastokuoppia tai hiilimiiluja. Molemmat on luokiteltu kiinteäksi muinaisjäännökseksi.

Muita kulttuuriperintökohteita ovat Vinnarin Nikkarin kylätontin alue, joka on ollut käytössä viimeistään 1800-luvun alussa, mahdollisesti jo 1700-luvun puolella, sekä Ristola 3, joksi on nimetty Vinnarintien pohjoispuolella oleva raunioitunut betonirakennus.

3.3 Kohteiden vaikutus kaavaan

Kiinteät muinaisjäännökset Syrjälä, Ristola 1 ja Ristola 4 on syytä ottaa huomioon asemakaavassa, sillä ne ovat suojelukohteita. Ristola 2 –kohde on ongelmallinen, sillä sitä ei saatu selviä havaintoja. Löytöpaikan ympäristö on potentiaalinen kivikautiselle asuinpaikalle ja olisi ehkä suositeltavaa tehdä alueella koekaivaus mahdollisen asuinpaikan löytämiseksi ja rajaamiseksi/tutkimiseksi. Vinnarin Nikkarin kylätontti on alueella, jossa on nykyäänkin asutusta ja koska Vinnarin kylän vanha osa on selvästi Peren talon luona, ei Nikkarin todennäköisesti 1800-luvun asutusta ehkä ole tarpeen ottaa huomioon suojelun kannalta. Myös Ristola 3 – rakennuksen raunio on mukana lähinnä kuriositeettina eikä sillä ole suojeluarvoa. Paikallisesti rakennuksen historia voi olla kuitenkin kiinnostava, mutta tässä yhteydessä sitä ei ole lähdetty tarkemmin selvittämään.

4. Yhteenveto

Museoviraston Arkeologiset kenttäpalvelut suoritti Säkylän Ristolän asemakaavan muutos- ja laajennusalueella arkeologisen inventoinnin Säkylän kunnan tilauksesta. Asemakaava-alue sijaitsee entisessä Köyliön kunnassa, Köyliönjärven pohjoispään länsipuolella Ristolän, Ehtamon ja Vinnarin kylien alueella. Selvitysalueen pinta-ala on yhteensä noin 135,5 hehtaaria. Tehtävään kuului asemakaava-alueen arkeologinen inventointi eli arkistoselvitys, mahdollisten ennestään tunnettujen kohteiden tarkastaminen sekä ennestään tuntemattomien kohteiden etsintä. Ennen inventointia muinaisjäännösrekisterissä kaava-alueen rajauksen sisältä ei tunnettu yhtään kohdetta, mutta karttaselvityksen perusteella Vinnarin historiallisen ajan kylätontin voitiin arvioida olevan ainakin osittain tutkittavalla alueella.

Inventoinnin tuloksena asemakaavan alueella tai sen välittömässä läheisyydessä dokumentoitiin kaikkiaan seitsemän esihistoriallista tai historiallisen ajan kohdetta. Kiinteitä muinaisjäännöksiä ovat Syrjälän kivikautinen asuinpaikka sekä kaksi kuoppajäännettä, Ristola 1 ja Ristola 4. Mahdollisia muinaisjäännöksiä ovat mahdolliset kivikautiset asuinpaikat Ristola 2 ja Nikkari. Muiksi kulttuuriperintökohteiksi on luokiteltu talonraunio Ristola 3 ja Vinnarin kylätontin Nikkarin tonttimaa. Yksityiskohtaiset tiedot kohteista ovat löydettävissä kohdekuvauksista.

Lähteet

Arkistolähteet

Kansallisarkisto

Maanmittaushallituksen historiallinen kartta-arkisto, pitäjänkartasto 1847, Köyliö 1134 10+07 ja 11.

Maanmittaushallituksen historiallinen kartta-arkisto, senaatin kartasto 1902, Köyliö XVI 16

Museoviraston arkisto

Laukkanen, E. 1996. Köyliön esihistorialliset ja keskiaikaiset muinaisjäännökset.

Salonen, U. 1953: Köyliön pitäjän kiinteät muinaisjäännökset.

Internet-lähteet

Maakirjakartta 1688, Heikki Rantatupa, historialliset kartat, Ka a1b:37,

http://www.vanhakartta.fi/historialliset-kartat/@@mapview?handle=hdl_123456789_15475

Kirjallisuus

Asplund, H, 2006. Muinaisranta etäännyy Lounais-Suomessa. Geologian vai arkeologian ongelma? Muinaistutkija 4/2006

Eronen, M., Glückert, G., Hatakka, L., van de Plassche, O., van der Plicht, J., & Rantala, P. 2001 (March): "Rates of Holocene isostatic uplift and relative sea-level lowering of the Baltic in SW Finland based on studies of isolation contacts". Boreas, Vol. 30, pp. 17 - 30, Oslo. ISSN 0300-9483.

Salminen, V. 1905: Köyliön pitäjän historia. Tiitinen, T. 2011. Liikettä ajassa ja paikassa – Lounais-Suomen muinaisrannat tarkastelussa. Uotila, Kari (toim.), Avauksia Ala-Satakunnan esihistoriaan. Kåkenhus-kirjat nro 2. Eura, 47-80

Valokuvaluettelo

Kaikki kuvat ovat digitaalikuvia ja ne on luetteloitu WebMusketti-järjestelmään. Kuvat omistaa Museovirasto. Kaikissa kuvaaja: Petro Pesonen, 2017. AKDG = Arkeologian kuvakokoelma, digitaalikuvat

AKDG 5267	Kohde	Aihe
1		Kangasmetsää Ristolan pohjoispuolella.
2		Tasaista peltoa Ristolan pohjoispuolella.
3		Vanha lähikauppa Vinnarintien risteyksessä.
4		Hiljasen tila.
5		Peltoaukea Aitolan itäpuolella, pohjoisesta.
6		Uusi tie teollisuusalueella Kokemäentien risteyksen kaakkoispuolella.
7		Hohkalan tila.
8	Ristola 1	Kuoppajäännöksiä, koillisesta.
9	Ristola 1	Kuoppajäännöksiä, luoteesta.
10	Syrjälä	Löytöpaikka lapion kohdalla, koillisesta.
11	Syrjälä	Löytöpaikka lapion kohdalla, lounaasta.
12	Ristola 2	Palaneita kiviä penkan päällä.
13	Ristola 2	Löytöpaikka, lounaasta.
14	Ristola 3	Betonitalon runko.
15	Ristola 3	Tiiliä tuulenkaadossa talonraunion vieressä.
16	Ristola 3	Betonitalon runko.
17	Ristola 3	Betonitalon runko.
18	Ristola 3	Betonitalon runko sisältä.
19	Ristola 3	Betonitalon runko.
20	Ristola 3	Talon vieressä oleva betonirakennelma.
21	Ristola 3	Talon vieressä oleva betonirakennelma.
22	Ristola 3	Betonitalon runko.
23	Vinnari Nikkari	Nikkarin hirsiaitta
24	Vinnari Nikkari	Pikkumökki uudisrakennuksen pohjoispuolella Vinnarinhaaran risteyksen luoteispuolella.
25	Vinnari Nikkari	Nikkarin piha, takana vanha tupa ja edessä uusi talo.
26	Ristola 4	Kuoppajäännöksiä, luoteesta.

Kohdeluettelo ja kohdekuvaukset

nro	Kunta	Kohde	Mjtunnus	Laji	Ajoitus	Tyyppi	s
1	Säkylä	Ristola 1	uusi kohde	kiinteä mj	ajoittamaton	kuoppa	14
2	Säkylä	Syrjälä	uusi kohde	kiinteä mj	kivikautinen	asuinpaikka	16
3	Säkylä	Ristola 2	uusi kohde	mahdollinen mj	kivikautinen	asuinpaikka	18
4	Säkylä	Ristola 3	uusi kohde	muu kulttuuriperintökohde	historiallinen	talonpaikka	21
5	Säkylä	Nikkari	uusi kohde	mahdollinen mj	kivikautinen	asuinpaikka	24
6	Säkylä	Ristola 4	uusi kohde	kiinteä mj	ajoittamaton	kuoppa	26
7	Säkylä	Vinnari Nikkari	uusi kohde	muu kulttuuriperintökohde	historiallinen	kylätontti	28

1 Säskylä Ristola 1 (uusi kohde)

Perustiedot

<i>Muinaisjäännöslaji</i>	kiinteä muinaisjäännös
<i>Muinaisjäännöstyyppi</i>	kuoppa
<i>Ajoitus</i>	ajoittamaton
<i>Koordinaatit (ETRS TM35)</i>	N: 6789547, E: 246472, z= 53-54 mmpy
<i>Koordinaatit (ETRS GK22)</i>	N: 6783151,023, E: 22515408,570
<i>Koordinaattien selite</i>	GPS-mittaus 2017
<i>Sijainti</i>	Köyliön kirkolta 5,4 km luoteeseen

Aiemmat tutkimukset ja löydöt

-

Muinaisjäännösrekisteri

-

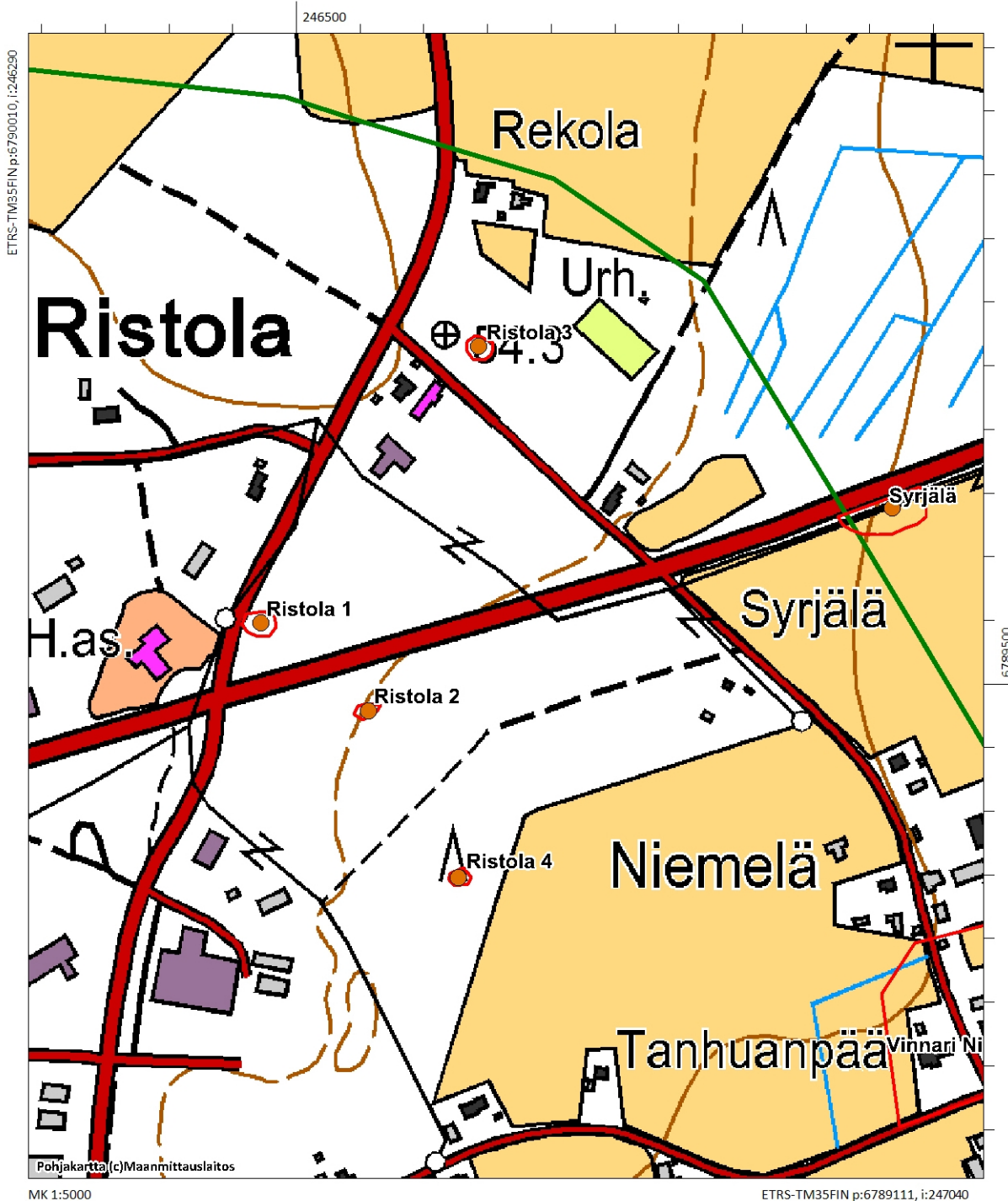
Inventointi 2017

Valokuvat AKDG 5267:8-9

Kohde tarkastettiin Säskylän Ristolän asemakaava-alueen arkeologisen inventoinnin yhteydessä 21.-22.6.2017. Kuoppa sijaitsee Kokemäen maantien risteyksen itäpuolella, tasaisella mäntykankaalla. Kuoppa on laajuudeltaan noin 3 x 4 metriä ja syvyydeltään vajaan metrin. Kuopassa on jyrkähköt reunat. Koepistoissa sekä kuopan pohjalla että reunalla oli havaittavissa normaali podsolimaannos, joten kuoppa ei ole aivan moderni. Sen ajoitus ja funktio jäivät inventoinnissa epävarmoiksi.



AKDG 5267:8. Kuoppajäännös, koillisesta. Kuvaaja: Petro Pesonen.



Kohteiden Ristola 1-4 sijainti ja raja. Peruskarttaote 1:5000.

2 Säskylä Syrjälä (uusi kohde)

Perustiedot

<i>Muinaisjäännöslaji</i>	kiinteä muinaisjäännös
<i>Muinaisjäännöstyyppi</i>	asuinpaikka
<i>Ajoitus</i>	kivikautinen
<i>Koordinaatit (ETRS TM35)</i>	N: 6789637, E: 246968, z= 50 mmpy
<i>Koordinaatit (ETRS GK22)</i>	N: 6783278,608, E: 22515896,057
<i>Koordinaattien selite</i>	GPS-mittaus 2017 (toinen löytöpiste)
<i>Sijainti</i>	Köyliön kirkolta 5,3 km luoteeseen

Aiemmat tutkimukset ja löydöt

-

Muinaisjäännösrekisteri

-

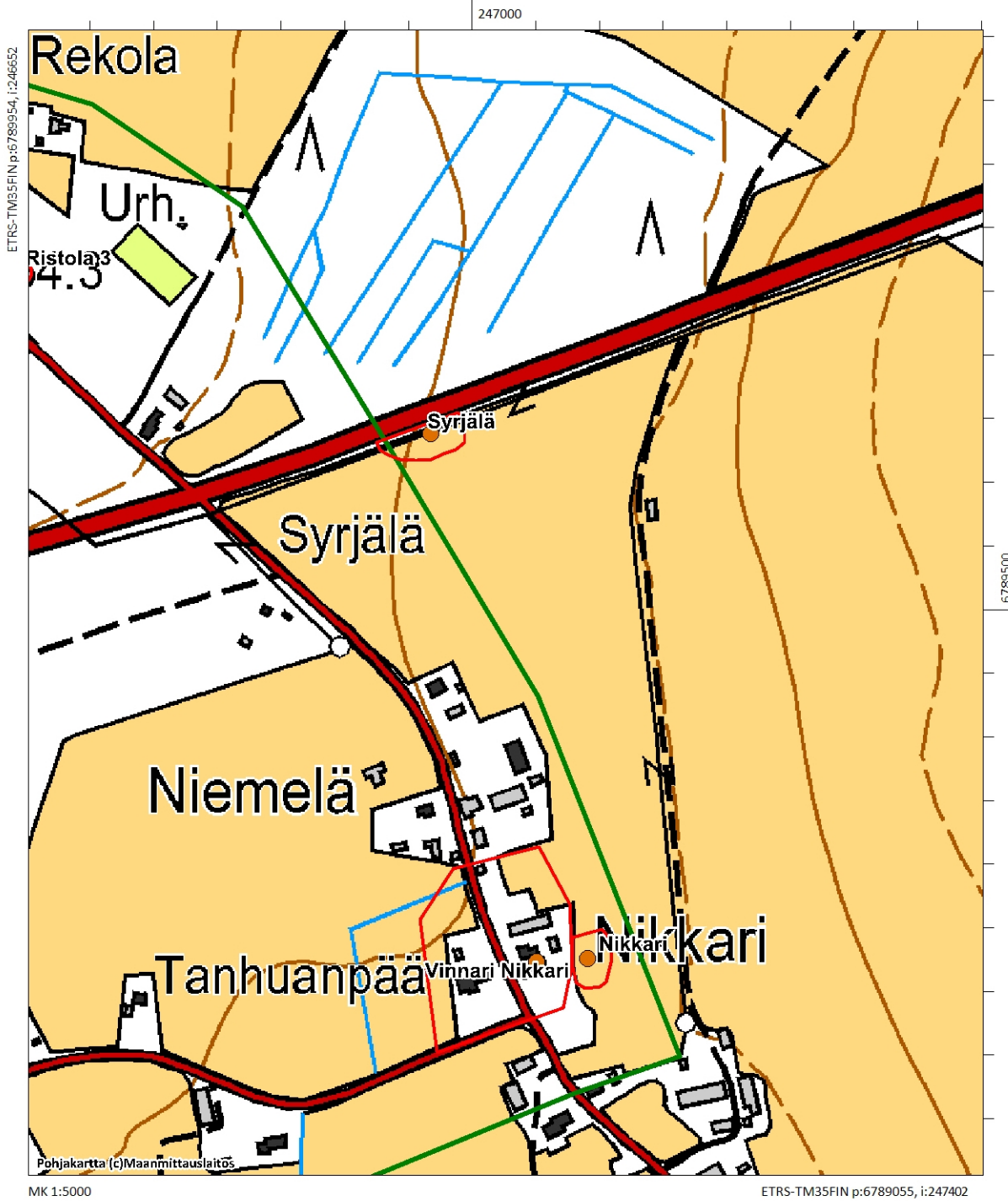
Inventointi 2017

<i>Valokuvat</i>	AKDG 5267:10-11
<i>Löydöt</i>	KM 41285 kvartsi-iskoksia 2 kpl

Kohde tarkastettiin Säskylän Ristolán asemakaava-alueen arkeologisen inventoinnin yhteydessä 21.-22.6.2017. Kantatie 12:n eteläpuolella olevalta hiekkapelloilta löytyi kaksi kvartsi-iskosta läheltä toisiaan. Pelto oli tarkastushetkellä kynnetty. Pelto on aivan tasaista, hienoa hiekkaa. Pellossa ei näy sepeliä ja muutoinkin kantatie on asfalttitie, josta ei oletettavasti kantaudun kiviä pellolle. Todennäköisesti kyseessä on kivikautinen asuinpaikka, jonka laajuudeksi arvioitiin inventoinnissa noin 30 x 60 metriä. Arvio perustuu kuitenkin vain intuitioon. Asuinpaikka on pääasiassa Ristolán asemakaava-alueen ulkopuolella.



AKDG 5267:11. Löytöpaikka lapion kohdalla, lounaasta.
Kuvaaja: Petro Pesonen.



Kohteiden Syrjälä, Nikkari ja Vinnari Nikkari sijainti. Peruskarttaote 1:5000.

3 Säskylä Ristola 2 (uusi kohde)

Perustiedot

<i>Muinaisjäännöslaji</i>	mahdollinen muinaisjäännös
<i>Muinaisjäännöstyyppi</i>	asuinpaikka
<i>Ajoitus</i>	kivikautinen
<i>Koordinaatit (ETRS TM35)</i>	N: 6789478, E: 246557, z= 52-53 mmpy
<i>Koordinaatit (ETRS GK22)</i>	N: 6783088,743, E: 22515498,559
<i>Koordinaattien selite</i>	GPS-mittaus 2017
<i>Sijainti</i>	Köyliön kirkolta 5,3 km luoteeseen

Aiemmat tutkimukset ja löydöt

-

Muinaisjäännösrekisteri

-

Inventointi 2017

Valokuvat AKDG 5267:12-13

Kohde tarkastettiin Säskylän Ristolan asemakaava-alueen arkeologisen inventoinnin yhteydessä 21.-22.6.2017. Kantatie 12:n eteläpuolelle on rakennettu uusi varastohalli ja sitä varten mäntykangasta on leikattu ½-1 metrin syvyyteen. Hallin pohjoispuolen maaleikkauksessa oli joukko lohjenneita, todennäköisesti palaneita kiviä, jollaisia ei muualla kankaan leikkauksissa juurikaan nähty. Kivet ovat luultavasti palaneita ja kenties peräisin kivikautisesta asuinpaikasta tai jostain muusta toiminnasta. Ympäristössä oli näkyvissä paljonkin avointa hiekkamaata, mutta mitään muuta ei havaittu, ei myöskään koepistoissa. Kivet ovat loivan, kankaalla erottuvan törmän kohdalla, joten paikkaa on syytä pitää potentiaalisena löydöistä huolimatta. Maaperä on alueelle tyypillistä punaista hiekkaa. Vinalojarjostekartoilla juuri tällä paikalla näkyy halkaisijaltaan kahdeksan metriä oleva kuoppa. Hyvin mahdollisesti kivet ja kuoppa liittyvät toisiinsa. Itse kuoppa on hävinnyt varaston rakentamisen yhteydessä.



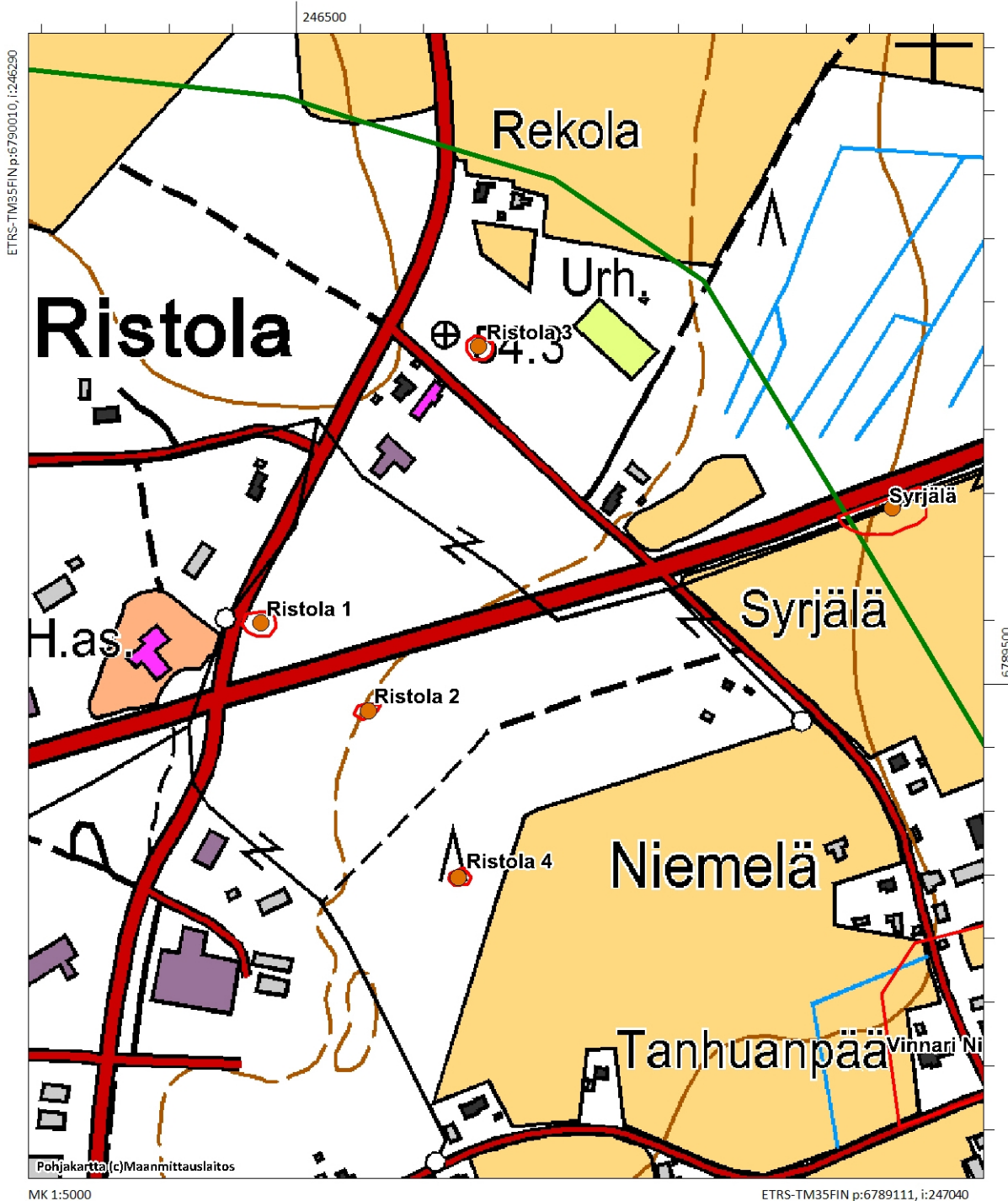
Vinovalovarjoste palaneiden kiven löytöpaikan kohdalta, jossa näkyy kuoppa. Varastorakennusta ei näy kartalla.



AKDG 5267:12. Palaneita kiviä penkan päällä. Kuvaaja: Petro Pesonen.



AKDG 5267:13. Löytöpaikka, lounaasta. Kuvaaja: Petro Pesonen.



Kohteiden Ristola 1-4 sijainti ja raja. Peruskarttaote 1:5000.

4 Säskylä Ristola 3 (uusi kohde)

Perustiedot

<i>Muinaisjäännöslaji</i>	muu kulttuuriperintökohde
<i>Muinaisjäännöstyyppi</i>	talonpaikka
<i>Ajoitus</i>	historiallinen
<i>Koordinaatit (ETRS TM35)</i>	N: 6789764, E: 246643, z= 54-55 mmpy
<i>Koordinaatit (ETRS GK22)</i>	N: 6783380,366, E: 22515562,431
<i>Koordinaattien selite</i>	GPS-mittaus 2017
<i>Sijainti</i>	Köyliön kirkolta 5,5 km luoteeseen

Aiemmat tutkimukset ja löydöt

-

Muinaisjäännösrekisteri

-

Inventointi 2017

Valokuvat AKDG 5267:15-23

Kohde tarkastettiin Säskylän Ristolän asemakaava-alueen arkeologisen inventoinnin yhteydessä 21.-22.6.2017. Betoninen talonraunio sijaitsee Vinnarintien luoteisen jatkeen pohjoispuolella olevassa piennessä metsikössä, Rekolan talon eteläpuolella ja urheilukentän länsipuolella. Rakennus lienee ollut eläinsuoja tai vastaava. Kattoa rakennuksessa ei enää ole, vain pystyseinät ja betonilattia. Vuosien 1962, 1978 ja 1985 peruskartoilla tässä ei ole mitään rakennusta. Vuoden 1902 kartassa alueella ei niin ikään ole rakennuksia. Oletettavasti rakennus on siis vuosien 1902 ja 1962 väliltä. Sitä ei liene syytä pitää suojelukohteena laisinkaan, mutta kohde on otettu mukaan kuriositeettina.



AKDG 5267:14. Betonitalon runko. Kuvaaja: Petro Pesonen.



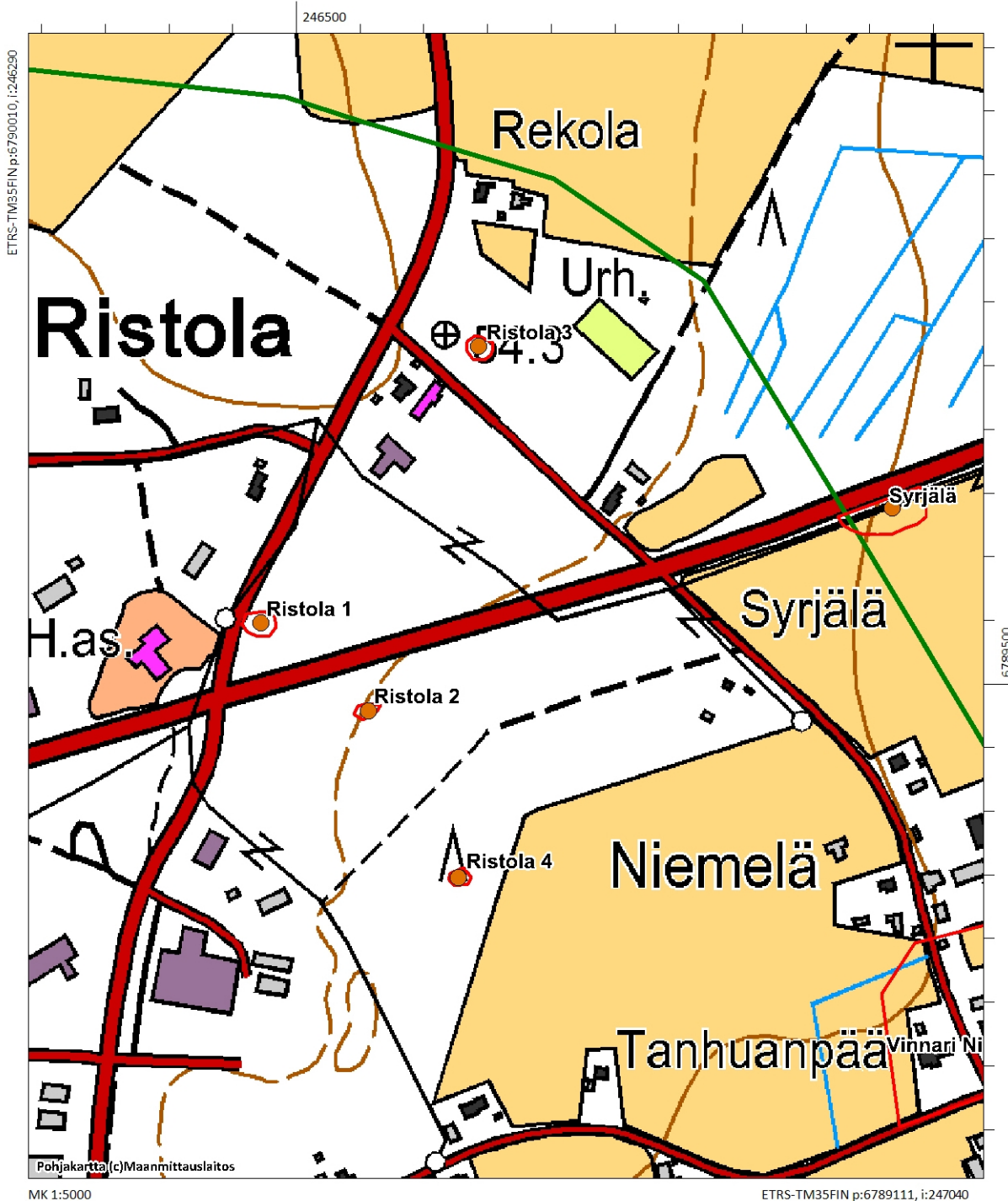
AKDG 5267:15. Tiiliä tuulenskaadossa talonraunion vieressä. Kuvaaja: Petro Pesonen.



AKDG 5267:18. Betonitalon runko sisältä. Kuvaaja: Petro Pesonen.



AKDG 5267:21. Talon vieressä oleva betonirakennelma. Kuvaaja: Petro Pesonen.



Kohteiden Ristola 1-4 sijainti ja rajaus. Peruskarttaote 1:5000.

5 Säskylä Nikkari (uusi kohde)

Perustiedot

<i>Muinaisjäännöslaji</i>	mahdollinen muinaisjäännös
<i>Muinaisjäännöstyyppi</i>	asuinpaikka
<i>Ajoitus</i>	kivikautinen
<i>Koordinaatit (ETRS TM35)</i>	N: 6789225, E: 247091, z= 48-49 mmpy
<i>Koordinaatit (ETRS GK22)</i>	N: 6782877,363, E: 22516050,117
<i>Koordinaattien selite</i>	GPS-mittaus 2017
<i>Sijainti</i>	Köyliön kirkolta 4,8 km luoteeseen

Aiemmat tutkimukset ja löydöt

-

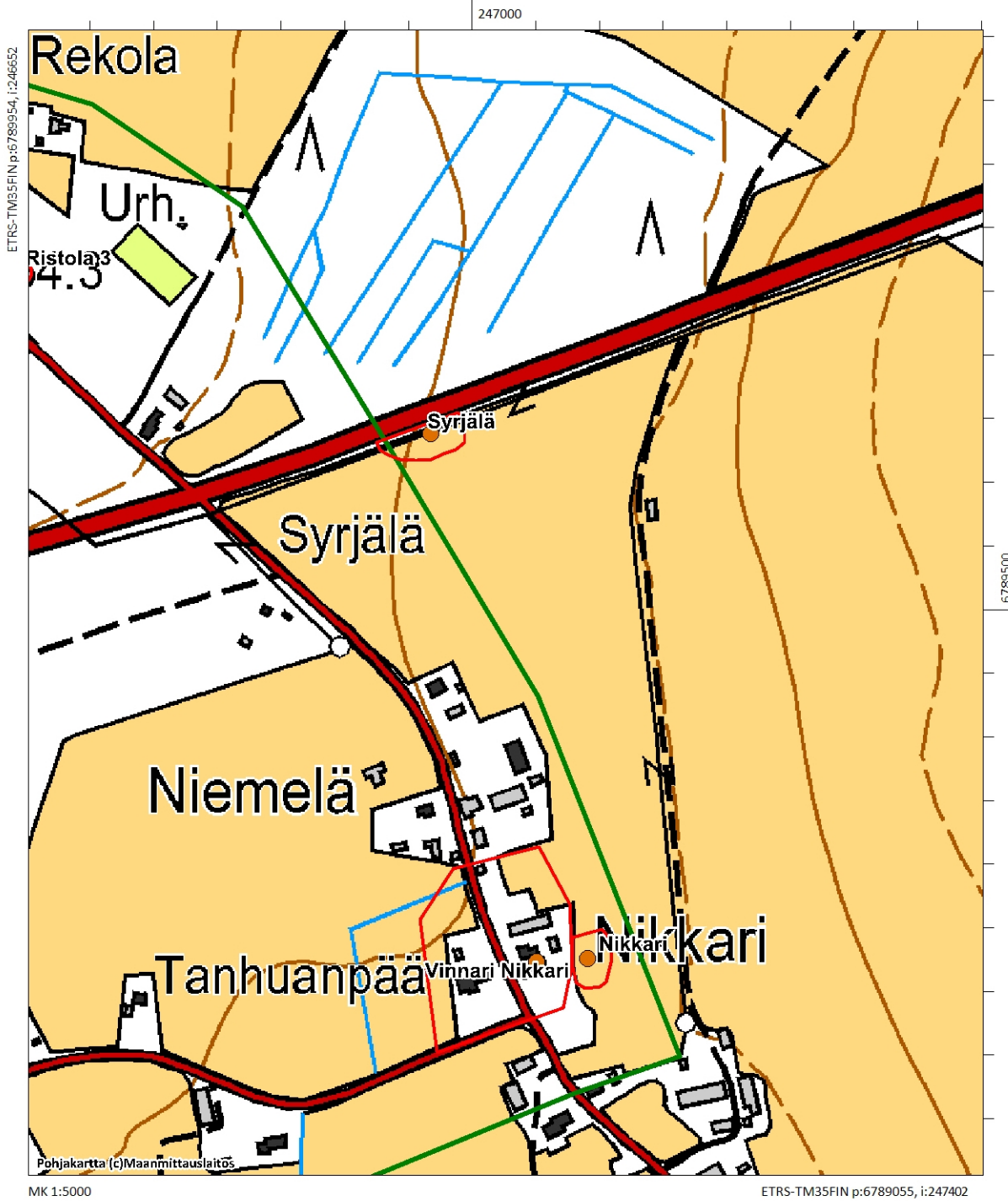
Muinaisjäännösrekisteri

-

Inventointi 2017

<i>Valokuvat</i>	-
<i>Löydöt</i>	KM 41286 kvartsi-iskos

Kohde tarkastettiin Säskylän Ristolan asemakaava-alueen arkeologisen inventoinnin yhteydessä 21.-22.6.2017. Kohde sijaitsee Nikkarin talon itäpuolella, Köyliönjärveen loivasti laskevalla hiekkapellolla. Löytökohta on lähes tasaista peltoa, jossa inventointihetkellä kasvoi jotakin yrttiä ja havainnointi ei voinut olla kovin perusteellista. Muutaman neliömetrin alueelta löytyi yksittäisen kvartsi-iskoksen lisäksi muutama pala punasavikeramiikkaa. Alempaa pelloilta, löytöpaikasta 145 metriä koilliseen, peltotien varrelta löytyi vielä liitupiipun pala. Historiallisen ajan löydöt liittynevät viimeistään 1800-luvun lopulla Nikkarin alueelle laajenneeseen Vinnarin kylään. Yksittäinen kvartsi-iskos saattaa viitata kivikautiseen asuinpaikkaan alueella ja kohde on rajattu löytöpaikan ympärille muutaman kymmenen neliömetrin laajuiseksi alueeksi.



Kohteiden Syrjälä, Nikkari ja Vinnari Nikkari sijainti. Peruskarttaote 1:5000.

6 Säköylä Ristola 4 (uusi kohde)

Perustiedot

<i>Muinaisjännöslaji</i>	kiinteä muinaisjännös
<i>Muinaisjännöstyyppi</i>	kuoppa
<i>Ajoitus</i>	ajoittamaton
<i>Koordinaatit (ETRS TM35)</i>	N: 6789347, E: 246627, z= 51-52 mmpy
<i>Koordinaatit (ETRS GK22)</i>	N: 6782963,522, E: 22515573,333
<i>Koordinaattien selite</i>	GPS-mittaus 2017
<i>Sijainti</i>	Köyliön kirkolta 5,2 km luoteeseen

Aiemmat tutkimukset ja löydöt

-

Muinaisjännösrekisteri

-

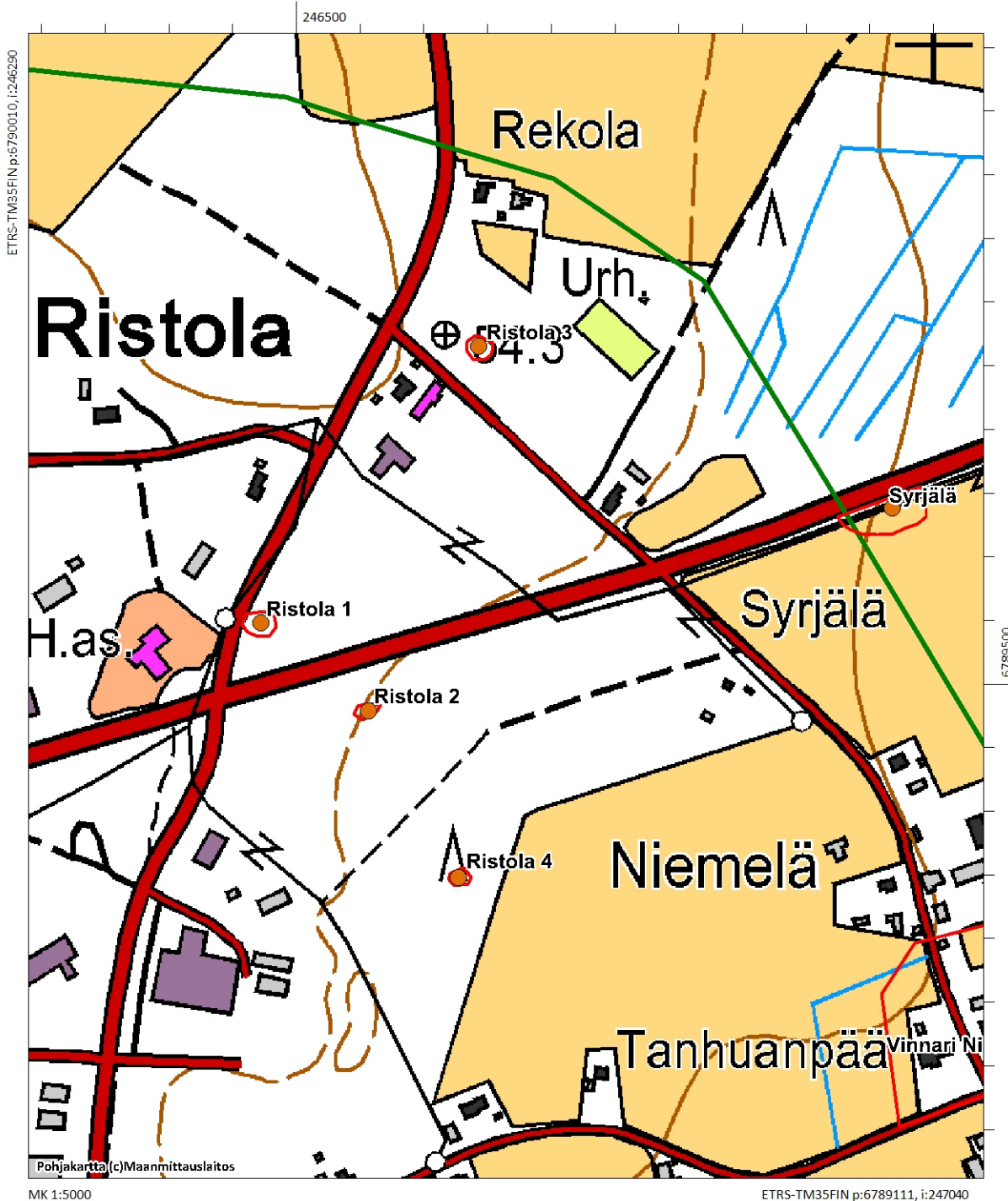
Inventointi 2017

Valokuvat AKDG 5267:26

Kohde tarkastettiin Säköylän Ristolän asemakaava-alueen arkeologisen inventoinnin yhteydessä 21.-22.6.2017. Kohde sijaitsee Kantatien 12 eteläpuolella, teollisuusalueen eteläpuolella ja Tanhuanpään-Niemelän peltoaukean pohjoispuolella olevassa metsikössä. Hiekkaisella mäntykankaalla havaittiin halkaisijaltaan noin 1,5 metriä oleva hieman jyrkkäreunainen kuoppa, jossa on loivat vallit ja jonka syvyys on noin 50 cm. Kuopan reunalla kasvaa noin 20-vuotiaita mäntyjä. Koepistossa havaittiin ohut podsoli-maannos, joten aivan tuore kuoppa ei ole. Sen ajoituksesta tai funktiosta ei ole tarkempaa tietoa.



AKDG 5267:26. Kuoppajänne, luoteesta. Kuvaaja: Petro Pesonen.



Kohteiden Ristola 1-4 sijainti ja rajaus. Peruskarttaote 1:5000.

7 Säskylä Vinnari Nikkari (uusi kohde)

Perustiedot

<i>Muinaisjäännöslaji</i>	muu kulttuuriperintökohde
<i>Muinaisjäännöstyyppi</i>	kylätontti
<i>Ajoitus</i>	historiallinen
<i>Koordinaatit (ETRS TM35)</i>	N: 6789222, E: 247051, z= 46-49 mmpy
<i>Koordinaatit (ETRS GK22)</i>	N: 6782871,318, E: 22516010,479
<i>Koordinaattien selite</i>	arvioitu kartalta
<i>Sijainti</i>	Köyliön kirkolta 4,8 km luoteeseen

Aiemmat tutkimukset ja löydöt

-

Muinaisjäännösrekisteri

-

Inventointi 2017

Valokuvat AKDG 5267:23-25

Kohde tarkastettiin Säskylän Ristolän asemakaava-alueen arkeologisen inventoinnin yhteydessä 21.-22.6.2017. Vinnarin kylä on ollut olemassa viimeistään vuonna 1548 ja vuoden 1688 maakirjakartalla kylään on piirretty kaksi taloa. Ne näyttäisivät sijainneen Peren talon kohdalla. Kylästä on seuraava kartta vuodelta 1847, jossa kylätontti on juuri tällä alueella, mutta lisäksi karttaan on merkitty kaksi taloa Vinnarintien ja Vinnarinhaaran risteyksessä. Vuoden 1902 kartalla taloja on tullut lisää niin Vinnarintien kuin Vinnarinhaarankin varrelle. Tämän inventoinnin yhteydessä tarkasteltiin vain inventointialueeseen kuulu-
nut pohjoisempi osa 1800-luvun kyläalueesta eli Nikkarin ja sen länsipuolella olevan tilan alueita. Historiallisten lähteiden mukaan Peren kohdalla olleen varsinaisen kylätontin lisäksi kylässä on 1700-1800 -luvuilla ollut kolme torppaa, joista Sepän torppa on ollut olemassa jo vuonna 1734, Nikkari vuonna 1806 ja Juhola 1800-luvun alku-keskivaiheilla. Pohjoisempi kylätontti on voinut siten olla olemassa jo 1700-luvulla, mikäli Sepän torppa on ollut siellä.

Vinnarinhaaran risteuksen luoteispuolella olevalle tontille oli tekeillä uudisrakennus, mutta vanha talo oli vielä olemassa sen pohjoispuolella. Nikkarin puolella Vinnarintietä on puolestaan vanha rakennuskantaa. Mainitun uudisrakennuksen pohjois- ja länsipuolella olevalla perunapellolla havaittiin huomattavasti paljon enemmän piiposliinia ja tiiliä kuin muualla alueen pelloilla. Punasavikeramiikkaa ja liitupiipun palanen havaittiin myös Nikkarin itäpuolella olevalla pellolla. Nämä kaksi tonttia ja niiden välittömässä läheisyydessä olevat pellot on rajattu muuksi kulttuuriperintökohteeksi, mutta on syytä muistaa että kyseessä on ehkä aikaisintaan 1700-luvun lopun tonttimaata.



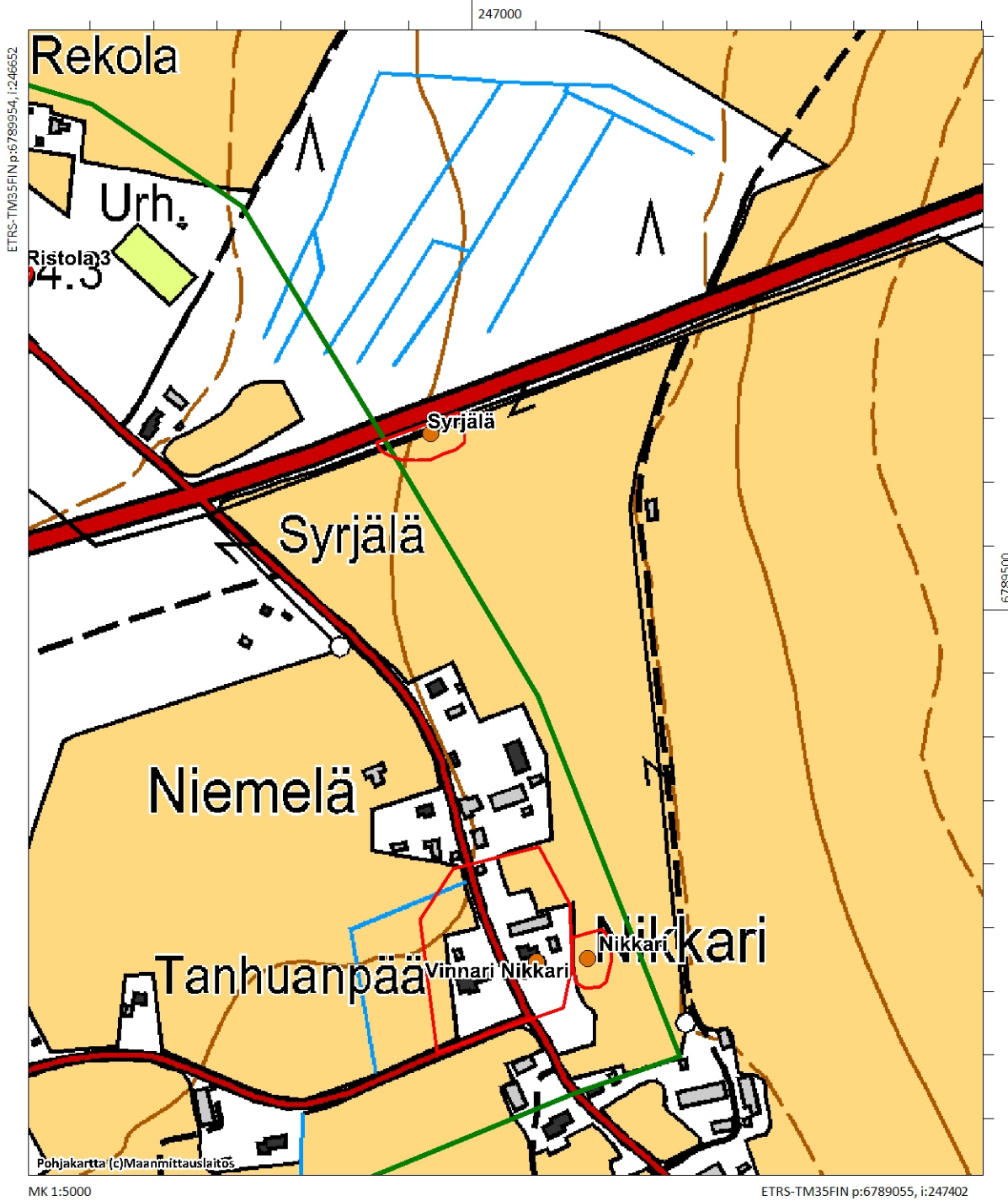
AKDG 5267:23. Nikkarin hirsiaitta. Kuvaaja: Petro Pesonen.



AKDG 5267:24. Pikkumökki uudisrakennuksen pohjoispuolella Vinnarinhaaran risteuksen luoteispuolella. Kuvaaja: Petro Pesonen.



AKDG 5267:25. Nikkarin piha, takana vanha tupa ja edessä uusi talo. Kuvaaja: Petro Pesonen.



Kohteiden Syrjälä, Nikkari ja Vinnari Nikkari sijainti. Peruskarttaote 1:5000.