

Hämeenlinnan kaupunki

**HÄMEENLINNA, VARIKONNIEMENSUO,
ARKEOLOGINEN KOEKAIVAUS 2017**

ALUSTAVA RAPORTTI HAVAINNOISTA

21.6.2017



Laatinut:
Kulttuuriympäristöpalvelut Heiskanen & Luoto Oy
Kalle Luoto

Kansikuvat:

Ote Hämeenlinnan kaupungin ilmakuvasta 1950-luvulta, kuvassa varikkoaluetta ja rataa, Työalue on merkitty punaisella ympyrällä. Hämeenlinnan kaupunki.

SISÄLLYSLUETTELO

1	Johdanto	2
2	Taustatiedot	3
3	Koekaivaustyö	3
4	Havainnot.....	3
	4.1.1 Muut puupaalut ja mahdolliset puupaalut.....	3
	4.1.2 Varastorakennus 3	3
	4.1.3 Muut löydöt	5
	4.1.4 Muut havainnot	5
5	Tulokset.....	6
	LIITE 1: Puulöydöt	1
	LIITE 2: Ajoitustulokset	1
	Näyte HML_VNS_1	1
	Näyte HML_VNS_2	2
	Liite 3: Karttaluonnos tutkituista alueita (Mk 1:1000).....	1
	1	
	1	

KARTAT

Kartta 1. Varikonniemensuon valvonta-alue sijaitsee punaisella rasterilla merkityllä alueella Hämeenlinnan rautatieaseman läheisyydessä. Punaisella viivalla on merkitty muinaisjäännösrajaus.	1
Kartta 2. Varikonniemensuon valvonta-alue sijaitsee rasterilla merkityllä alueella Hämeenlinnan rautatieaseman länsipuolella. Ei Mittakaavassa.	2
Kartta 3. Kartta tutkituista alueista. MK 1 : 1000.	1
Kartta 3: Yleiskartta, Mk 1 : 1000.....	Liite 1

Taustakartat:

Maanmittauslaitoksen Maastotietokannan 10/2016 aineistoa
http://www.maanmittauslaitos.fi/avoindata_lisenssi_versio1_20120501

Hämeenlinnan kaupungin kartta-aineistoa

HÄMEENLINNA, VARIKONNIEMENSUO, ARKEOLOGINEN VALVONTA 2017

Tutkimuksen laji	Arkeologinen valvonta
Tutkimuslaitos:	Kulttuuriympäristöpalvelut Heiskanen & Luoto Oy
Tutkija:	FM Kalle Luoto
Kenttätyöaika:	16.5. – 20.6., yhteensä 25 työpäivää
Peruskartta:	PK 2131 09
Alkuperäinen tutkimuskertomus:	Kulttuuriympäristöpalvelut Heiskanen & Luoto Oy:n arkisto
Kohteet	Hämeenlinna, Varikonniemensuo, (1000027906)
Sijainti	Kiinteistötunnus: 109-404-1-34 Omistaja: Hämeenlinnan kaupunki PL 84 13101 Hämeenlinna
Löydöt:	
Aikaisemmat tutkimukset:	Heikel 1895 tarkastus Heikel 1897 tarkastus Saraso 1939 inventointi Leppäaho 1951 inventointi Saukkonen 1984 inventointi Schulz & Schulz 1986 koekaivaus Shulz & Schulz 1987 kaivaus Schulz H.-P. 1988 kaivaus Schulz & Schulz 1989 kaivaus Schulz & Schulz 1990 kaivaus Schulz & Schulz 1992 kaivaus Schulz & Schulz 1993 kaivaus Seppälä 1999 inventointi Rostedt 1999 valvonta Poutiainen, Tiilikkala & Stenberg 2014 valvonta Heiskanen & Luoto 2015 esiselvitys Heiskanen & Luoto 2015 maaperäkairaus Heiskanen & Luoto 2015 koekaivaus Heiskanen & Luoto 2017 valvonta



Kartta 1. Varikonniemensuon valvonta-alue sijaitsee punaisella rasterilla merkityllä alueella Hämeenlinnan rautatieaseman läheisyydessä. Punaisella viivalla on merkitty muinaisjäännösrajaus.

1 Johdanto

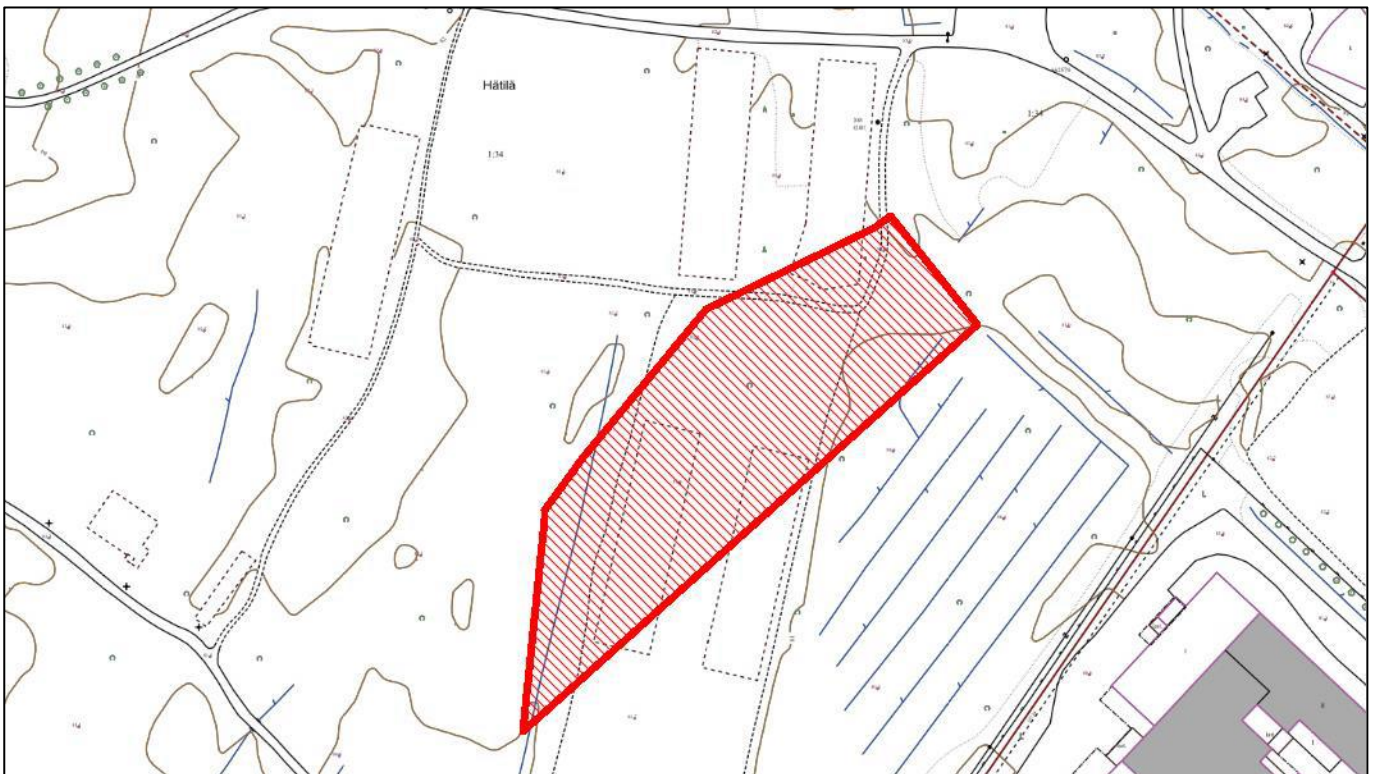
Touko- ja kesäkuussa 2017 toteutettiin arkeologinen koekaivaus Hämeenlinnan Varikonniemensuon muinaisjäännösalueella. Työ liittyi Hämeenlinnan kaupungin Asemanrannan alueen katujen esirakentamiseen.

Koekaivauksen kohteena ollut alue on ollut alavana niittynä aina 1800–1900-luvun vaihteeseen saakka, jolloin alueelle raivattiin peltoa. Talveen 2016/2017 saakka alue oli osittain metsittynyttä peltoa avo-ojineen sekä toimintansa lopettaneen armeijan varikon metsittynyttä aluetta. Varikon rakennukset ja ratayhteys purettiin 1980-luvulla. Varikonniemensuon muinaisjäännösalueelle elintarvikevarikon rakennusjäänteistä sijoittuu osa pistoraidetta ja varikkorakennusten valettuja pilareita.

Alueella vuonna 2015 toteutetun koekaivauksen yhteydessä havaittiin puupaaluja, joissa todettiin ihmistekoisia jälkiä. Koeojasta 7 löydettyjen puupaalujen ajoitusta tutkittiin radiohiiliajoituksella syksyllä 2015. Ajoituksen perusteella toinen puuseipäistä ajoittuu myöhäiselle pronssikaudelle vuosien 905 ja 805 välille ennen ajanlaskun alkua (2700 +/- 30 BP) (Beta - 423481).

Kevättalvella 2017 aluetta peittänyttä puustoa raivattiin. Keväällä 2017 alueen varikkorakennusten jäännöksiä poistettiin arkeologin valvonnassa.

Kesän 2017 koetutkimuksen tavoitteena oli selvittää alueen muinaisjäännöksen laajuutta sijaintia ja merkitystä, jotta voidaan ratkaista alueella mahdollisesti tarvittavien jatkotutkimusten tarve ja laajuus. Työ toteutettiin kaivamalla koneellisesti koekaivantoja ja -oja, joista tehtiin havaintoja.



Kartta 2. Varikonniemensuon valvonta-alue sijaitti rasterilla merkityllä alueella Hämeenlinnan rautatieaseman länsipuolella. Ei Mittakaavassa.

2 Taustatiedot

Tässä yhteydessä esitellään alueen taustatietoja ainoastaan yleisluontoisesti. Tarkemmat ja yksityiskohtaisemmat tiedot on saatavissa esiselvitysraportista (Heiskanen & Luoto 2015) ja valvontaraportista (Luoto 2017).

3 Koekaivaustyö

Koekaivauksen yhteydessä havaitut jäännökset dokumentoitiin piirtämällä, valokuvamalla sekä kirjallisin muistiinpanoin. Havaittujen löytöjen ja rakenteiden sijainti mitattiin takymetrillä. Maastotöiden ja karttojen koordinaatistona käytettiin Hämeenlinnan kaupungin käyttämää ETRS-GK 25 Fin koordinaatistoa. Raportin tärkeimmät koordinaatit on ilmoitettu ETRS 89 -TM 35 järjestelmän mukaisina.

Koekaivaus toteutettiin maastossa työryhmällä, johon kuuluu kaivinkone ja kuljettaja sekä kolmen henkilön arkeologyöryhmällä. Arkeologisen koekaivauksen vastuullisena johtajan toimi arkeologi (FM) Kalle Luoto. Kenttätyöjohtajan toimivat arkeologit (FM, arkeologia) Kalle Luoto tai (FM, arkeologia) Janne Rantanen. Edellisten varahenkilönä toimii tarvittaessa maastossa hankkeen projektipäällikkö (FM, arkeologia) Kirsi Luoto. Lisäksi maastotöissä tutkimusapulaisena työskenteli fil.yo Tuukka Kumpulainen. Kaivinkoneen kuljettajana toimi Jari Jääskeläinen (Mrkp-Yhtiöt oy). Koekaivauksen kesto oli 25 maastotyöpäivää.

Kaikkiaan koeojaa kaivettiin noin 250 metriä. Koeojan syvyys vaihteli 1 metristä noin 3,5 metriin.

4 Havainnot

4.1.1 Muut puupaalut ja mahdolliset puupaalut

Valvonnan yhteydessä saatiin talteen ja dokumentoitiin 33 arkeologista mielenkiintoa herättänyttä puunkappaletta.

Varaston 3 paikalta saatiin talteen esihistorialliselta vaikuttava puupaalu (Liite 1: alustavat pisteet 692-693), jossa on kaarevalla terällä teroitettu kärki. Löytöä ei ole ajoitettu, mutta se on mahdollisesti esihistoriallinen.

Luettelo talteen otetuista puunkappaleista on liitteessä 1.

Ajoitustulokset puunkappaleita on liitteessä 2.

4.1.2 Varastorakennus 3

Koekaivauksen yhteydessä valvottiin varastorakennus 4:n 1940-luvulla tehtyjen perustusten poistoa. Varastorakennuksen kohdalla perustusten kaivamisen yhteydessä olivat maakerrokset voimakkaasti sekoittuneet luontaisen savikerroksen yläpuolella.

Sekoittuneisuudesta huolimatta paikalta saatiin talteen esihistorialliselta vaikuttava puupaalu (Liite 1: alustavat pisteet 692-693), jossa on kaarevalla terällä teroitettu kärki.



Kuva 1. Ajoitettu puupaalu koeajan D pohjoisosasta. Paalun ajoitus on esitetty liitteessä 2 (HML_VNS_2).



Kuva 2. Puupaalu 692 – 693 (varastorakennuksen 3 perustus). Paalussa on kaarevalla terällä veistetty kärkiosa. Paalua ei ole vielä ajoitettu.



Kuva 3. Kuvaan kirjaimella A on merkitty puunrunko, joka yläpuoli puuttui. Kaivausten yhteydessä arveltiin kyseessä olevan mahdollisesti ihmisen halkaisema puu. Puusta otettiin ajoitusnäyte HML_VNS_1 (ks. liite 2). Puu sijaitti koeajan D pohjoispäässä.

4.1.3 Muut löydöt

Kaivauksen yhteydessä löydettiin pala varhaismetallikautista keramiikkaa koeajan A eteläosasta. Löytö on irtolöytö turpeesta, sillä keramiikan palan yhteydestä ei tavattu muita löytöjä tai kulttuurikerrosta.

4.1.4 Muut havainnot

Koekaivausalueella havaittiin useissa kohdin hiili- ja nokikerros. Kerrostumasta otettiin näytteitä makro-, ajoitus- ja siitepölyanalyysisen tekemiseksi. Alustavasti kerrostuma ajoitettiin varhaismetallikaudelle, noin 3000 vuoden ikäiseksi.

5 Tulokset

Koekaivauksen yhteydessä havaittiin, että alueella sijaitsevat täyttökerrokset olivat paksuudeltaan noin 0,5 – 1 metriä. Tämän alapuolella oli luontaisesti kerrostunutta turvetta (vahvimmillaan n. 2 metriä) ja sen alapuolella savea. Turvekerros puuttui koekaivausalueen eteläosasta. Paksuimmillaan kerros oli alueen keskiosissa varastorakennusten 1 ja 2 pohjoispuolella.

Koekaivauksen yhteydessä saatiin talteen puuartefakteja, joista turvekerrostuman alimmissa kerroksissa sijaitsevat löydöt ajoittuvat tehtyjen radiohiiliajoitusten perusteella varhaismetallikaudelle, noin 2600-2800 vuoden ikäisiksi (n. 600 – 700 eKr.).

Alustavasti koeajasta A löytynyt keramiikan pala ajoittuu varhaismetallikaudelle. Löytöön ei kuitenkaan liittynyt kulttuurikerrosta.

Löydetyt esineet eivät muodostaneet selkeää rakennetta, vaan olivat löydettyä joko makaavassa asennossa turvekerroksen pohjalla tai sekoittuneesta kerrostumasta. Esihistorialliset paaluhavainnot keskittyivät erityisesti varastorakennuksen 3 eteläpäähän.

Paikoittain turve ja savikerroksen rajalla havaitun hiili- ja nokikerroksen analyysi on kesken. Toistaiseksi hiilikerroksesta ei ole havaintoja ihmistoiminnasta.

Tampereella 21.6.2017

Kalle Luoto

FM, arkeologi

LIITE 1: Puulöydöt

Pistemerkintä viittaa koekaivauksen mittauspisteeseen.

Piste	Kuvaus	Konteksti	Koordinaatit (ETRS TM 25)		
			P	Y	Z
283	Kaksi puupaalua. Todennäköisesti heinä- ja/tai aidanseipäitä historialliselta ajalta. 1) Paalun 1 pituus on 83 cm ja halkaisija 12,5 cm. Terän pituus on 30 cm. 2) Seiväsmäisen paalun 2 pituus on 75 cm ja halkaisija noin 6 cm. Paalu 2 on todennäköisesti heinäseipään katkelma Historiallinen aika.	Koeoja D turpeen pintaosa	6765900.54	5471388.91	80.29
775 - 776	Kaksi oksaista puunpalaa. Puunkappaleissa on suora katkeamis-pinta, jonka vaikuttaa luontaisesti syntyneeltä. 1) pituus 58 cm, halkaisija 7,5 cm 2) pituus 70 cm, halkaisija 6 cm Luontainen.	Koeoja B1, eteläpää turve	6765939.96 6765939.23	5471422.27 5471423.25	79.83 79.75
121	Kolme puunkappaletta, joissa syihin nähden poikkittaisia uria. Kahden puupalan yksi pinta on mahdollisesti halkaistu, toinen katkennut todennäköisesti luontaisesti ja kolmas luontainen puunpinta. Yksi puunpala on muita pienempi ja todennäköisesti näistä haljennut. 1) Koko 58 cm x 9 cm x 1 - 6 cm 2) Koko 57 cm x 7 cm x 5 cm 3) 16 cm x 3 cm x 2 cm Mahdollisesti esihistoriallinen aika.	Koeoja A turve	6765890.54	5471423.91	79.67
120	Heinäseiväs, pituus 115 cm, halkaisija 6 cm. Teroitetun osan pituus noin 50 cm. Historiallinen aika.	Koeoja A	6765888.05	5471424.65	79.82
750	Pähän kapeneva puupaalu, jossa ei ole selkeitä työstön jälkiä. Paalun toinen pinta on sileä (mahdollisesti kuorittu) ja toinen voimakkaasti maaton. Mahdollisesti luontaisesti syntynyt	perustuskaivanto	6765967.73	5471459.65	81.62
749	Puupaalu, jossa kirveellä vesitetty terä. Pituus 56 cm, halkaisija 6 cm. Terän pituus 16 cm. Historiallinen aika?	perustuskaivanto, täyttömaa	6765960.44	5471464.70	79.69

Piste	Kuvaus	Konteksti	Koordinaatit (ETRS TM 25)		
777 - 778	Kaksi oksaa. Oksat olivat aikanaan luontaisesti katkenneet. Oksat sijaitsevat turpeen seassa päällekkäin. Paksumman pituus 80 cm, halkaisija 5 cm. Ohuemman pituus 73 cm ja halkaisija 3 cm. Luontainen.	Koeoja B1, turpeen alaosa	6765938.62 6765938.60	5471423.78 5471423.89	79.70 79.67
692 - 693	Puupaalu, jonka toisessa päässä on todennäköisesti kaarevalla terällä tehty teroitus. Osassa paalua on säilynyt kaarnaa. Paalun teroitus on mahdollisesti tehty kivityökalulla, mahdollisesti telsoilla. Puussa on mahdollisesti myöhemmin syntyneitä koloja. Mahdollisesti esihistoriallinen.	perustuskaivanto, sekoittunut kerros	6765968.28 6765969.08	5471464.56 5471464.69	80.27 80.30
177	Katajan oksa, jonka kärki on mahdollisesti teroitettu. Pituus noin 30 cm. Halkaisija 1,5 cm. Mahdollisesti esihistoriallinen.	Koeoja A, turvekerros	6765916.70	5471427.28	79.62
numerotta	Puupaalu, kolme osaa, Mahdollisesti esihistoriallinen. Paalu ajoitettiin nimellä HMS_VNS_1 Paalun läheltä haljenneesta luonnonpuusta otettiin näyte HML_VNS_2	Koeoja D, turvekerros	6765896.87	5471385.19	80.15

LIITE 2: Ajoitustulokset**Näyte HML_VNS_1**

BetaCal 3.21

Calibration of Radiocarbon Age to Calendar Years

(High Probability Density Range Method (HPD): INTCAL13)

(Variables: $\delta^{13}C = -27.7$ o/oo)

Laboratory number Beta-467202

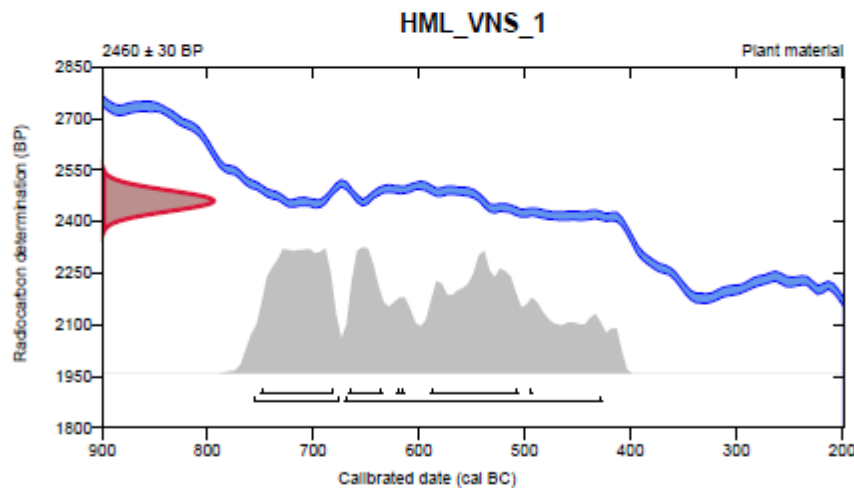
Conventional radiocarbon age 2460 ± 30 BP

95.4% probability

(65.9%)	672 - 429 cal BC	(2621 - 2378 cal BP)
(29.5%)	758 - 678 cal BC	(2707 - 2627 cal BP)

68.2% probability

(27%)	751 - 683 cal BC	(2700 - 2632 cal BP)
(26.9%)	591 - 509 cal BC	(2540 - 2458 cal BP)
(11.7%)	668 - 637 cal BC	(2617 - 2586 cal BP)
(2%)	623 - 616 cal BC	(2572 - 2565 cal BP)
(0.7%)	497 - 495 cal BC	(2446 - 2444 cal BP)



Database used
INTCAL13

References**References to Probability Method**Bronk Ramsey, C. (2009). Bayesian analysis of radiocarbon dates. *Radiocarbon*, 51(1), 337-360.**References to Database INTCAL13**Reimer, et al., 2013, *Radiocarbon*55(4).

Näyte HML_VNS_2

(Variables: d13C = -25.9 o/oo)

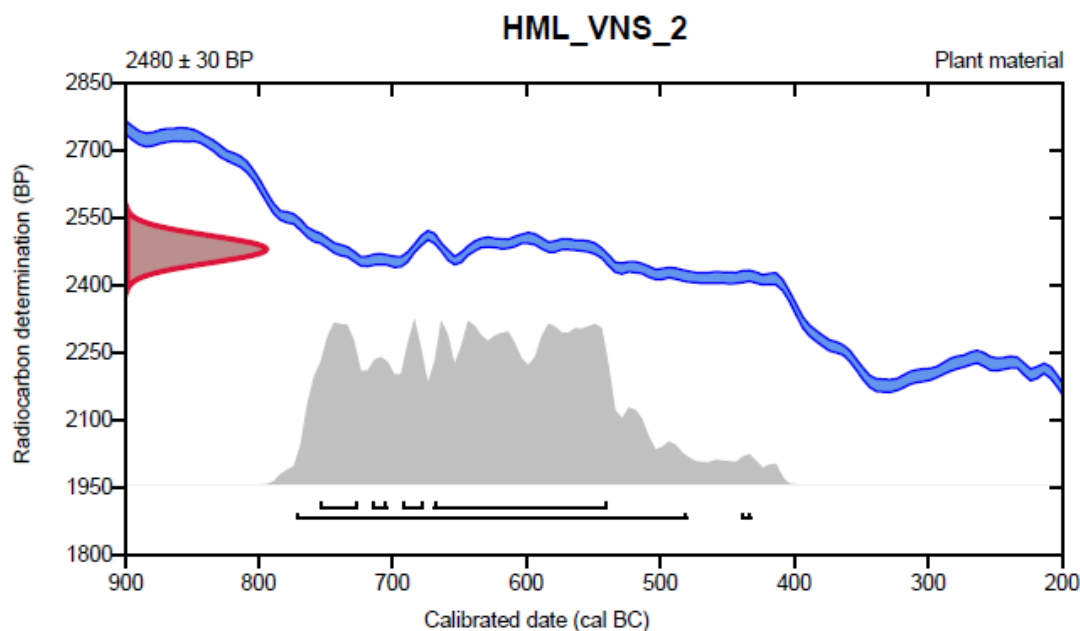
Laboratory number Beta-467203**Conventional radiocarbon age 2480 ± 30 BP**

95.4% probability

(94.9%)	774 - 482 cal BC	(2723 - 2431 cal BP)
(0.5%)	441 - 434 cal BC	(2390 - 2383 cal BP)

68.2% probability

(47.9%)	671 - 542 cal BC	(2620 - 2491 cal BP)
(11.1%)	756 - 728 cal BC	(2705 - 2677 cal BP)
(5.6%)	694 - 679 cal BC	(2643 - 2628 cal BP)
(3.6%)	717 - 706 cal BC	(2666 - 2655 cal BP)

**Database used**

INTCAL13

References**References to Probability Method**Bronk Ramsey, C. (2009). Bayesian analysis of radiocarbon dates. *Radiocarbon*, 51(1), 337-360.**References to Database INTCAL13**Reimer, et.al., 2013, *Radiocarbon*55(4).

Liite 3: Karttaluonnos tutkituista alueista (Mk 1:1000)



Kartta 3. Kartta tutkituista alueista. MK 1 : 1000.

Karttaan on merkitty sinisellä värillä vuonna 2017 koekaivatut alueet.
Ruskealla värillä on merkitty vuonna 2015 koekaivatut alueet

Vihreällä värillä on merkitty alueet, joilta kevään 2017 aikana poistettiin puolustusvoimien varistorakennusten perustuksia arkeologin valvonnassa.

Vaaleanpunaisella vinorasterilla on merkitty muinaisjäännöksen Varikonniemensuo rajaus.