

INVENTOINTIRAPORTTI

# Espoo

## Miilukorpi II

Asemakaava-alueen arkeologinen inventointi 3.5. ja 5.5.2017



MUSEOVIRASTO

ARKEOLOGISET KENTTÄPALVELUT  
KATJA VUORISTO

## Tiivistelmä

Museoviraston Arkeologiset kenttäpalvelut teki 3.5. ja 5.5.2017 Espoon kaupungin tilauksesta arkeologisen inventoinnin Espoon Karhusuon kaupungin osan Miilukorpi II:n alueella, koska alueelle ollaan laatimassa asemakaavaa. Maastotyöt tehtiin kahden hengen voimin. Tutkimusalueen laajuus oli noin 65 hehtaaria ja se ehdittiin käydä maastotarkastuksessa läpi hyvin. Inventointi käsitti alueelta tunnetun kivikautisen asuinpaikan, Korsbacka (Ristimäki) Björkbackan (1000003687), säilyneisyyden ja laajuuden selvittämisen koekuoppien avulla sekä entuudestaan tuntemattomien muinaiskäynnösten tai muiden kulttuuriperintökohteiden etsimisen. Lisäksi tarkastettiin kaava-alueelta tunnettu mahdollinen muinaisjäänös, Solkulla 2 (1000006805) sekä kaksi muuta alueelta aiemmin havaittua rakennetta. Inventoinnissa hyödynnettiin historiallista kartta-aineistoa, ja kivikautisen asuinpaikan osalta tutkimuksiin haettiin tutkimuslupaa Museoviraston Kulttuuriympäristöpalveluista (MV/60/05.04.01.02/2017).

Inventoinnissa todettiin, että Korsbacka (Ristimäki) Björkbackan alueella on säilynyt paikoin merkkejä kivikautisesta asuinpaikasta ja alue rajattiin havaintojen perusteella. Mahdollinen muinaisjäänöskohde Solkulla 2 todettiin kiinteäksi muinaisjäänökseksi. Näiden lisäksi alueelta löydettiin kaksi muuta kiinteinä muinaisjäänöksinä pidettävää kohdetta, Miilukorven kiviröykkiöalue sekä Sysimaan kaskirauniot. Kaava-alueella todettiin myös kaksi muuta kulttuuriperintökohdetta, Pumpuliniityn kellarinraunio sekä Alamylyntien vanha silta ja yksi ns. muu kohde, Sysimaa 2:n kiviröykkiö, joka ajoittune 1900-luvulle.

Kannen kuva: AKDG5220:13 Espoo Miilukorpi. Yleiskuva röykkiöalueesta. Röykkiö 2 sijaitsee niemekkeen etualalla erottuvan risukon kohdalla. Sen takana näkyy neliskulmainen 1900-luvun alkupuolelle ajoittuva kaivanto. S-N. Kuva Katja Vuoristo.

# Sisällys

Tiivistelmä

Arkisto- ja rekisteritiedot.....	2
Sijaintikartta .....	3
1. Johdanto .....	4
2. Vuoden 2017 inventointi.....	6
3. Yhteenveto .....	8
4. Kohdekuvaukset .....	8
Korsbacka (Ristimäki) Björkbacka.....	8
Solkulla 2.....	10
Miilukorpi .....	13
Sysimaa.....	15
Pumpuliniitty .....	18
Alamylyntie.....	19
Sysimaa 2.....	21
Kuvaluettelo .....	22
Karttaluettelo ja kartat .....	23

## Arkisto- ja rekisteritiedot

Kohteen laji:	Asemakaava-alueen arkeologinen inventointi
Tutkimuslaitos:	Museovirasto/Arkeologiset kenttäpalvelut
Inventoija:	FM Katja Vuoristo
Apulaistutkija:	FM Tuija Väisänen
Kenttätöaika:	3.5. ja 5.5.2017
Tutkimuslupa:	MV/60/05.04.01.02/2017 (koskien Korsbacka (Ristimäki) Björkbackan muinaisjäännösalueetta)
Tutkimusten tilaaja:	Espoon kaupunki
Tutkimusalueen laajuus:	65 ha
Alkuperäinen tutkimuskertomus:	Museoviraston arkisto, Helsinki
Kopiot:	Espoon kaupunginmuseo
Muinaisjäännöskohteet:	Korsbacka (Ristimäki) Björkbacka (1000003687), Solkulla 2 (1000006805)
Löydöt:	KM 41287:1–7, diar 15.8.2017
Digitaalikuvat:	AKDG5220:1–22
Aikaisemmat tutkimukset:	1962 inventointi, Matti Huurre (Museovirasto) 1989 ja 1990 inventointi, Timo Jussila (Mikroliitti Oy) 1996 tarkastus, Dan Lindholm (Espoon kaupunginmuseo) 2006 Helena Ranta ja Tryggve Gestrin (Museovirasto ja Espoon kaupunginmuseo)







# 1. Johdanto

Espoon Karhusuon kaupungin osaan Miilukorpi II:n alueelle ollaan laatimassa asemakaavaa. Espoon kaupungin museo on arvioinut, että kaava-alueella tulee tehdä arkeologinen inventointi sekä selvittää alueella sijaitsevan kiinteän muinaisjäännöksen, Korsbacka (Ristimäki) Björkbackan kivikautisen asuinpaikan (mj.rek.nro 1000003687) laajuus. Espoon kaupungin järjestämän kilpailutuksen jälkeen Museoviraston Arkeologiset kenttäpalvelut sai työn suoritettavakseen. Kenttätöihin käytettiin yhteensä kaksi päivää, ja ne tehtiin 3.5. ja 5.5.2017. Kivikautisen asuinpaikan osalta Museoviraston Länsi-Suomen kulttuuriympäristöpalvelut –yksi-költä haettiin tutkimuslupaa (MV/60/05.04.01.02/2017), koska paikalla tehtiin koekuoppia muinaisjäännöksen laajuuden ja säilyneisyyden selvittämiseksi.

Inventoidun kaava-alueen pinta-ala oli noin 65 hehtaaria. Kaava-alue rajautuu etelässä ja lännessä rakennettuihin asuinalueisiin. Inventointialue on maastoltaan hyvin vaihtelevaa ja pääosin rakentamatonta metsää ja kalliota. Metsässä kulkee muutamia ulkoilureittejä, ja alueen itäosaa halkoo pohjois-eteläsuuntainen Glomsinjoki. Lisäksi kaava-alueella kulkee myös pienempiä puroja. Miilukorpi II:n länsiosa on paikoin soistunutta ja kaava-alueen länsireuna halkoo Metsälampi –nimistä lampea. Alueella on paikoin myös pienialaisia kosteikkoja tai suoalueita sekä peltoja ja vanhoja niittyalueita. Suurin osa pelloista on nykyisin heinällä ja osa vanhemmista pelloista on jo täysin umpeen kasvaneita. Kunnarlantien vieressä oleva peltoaukea on vielä viljelyskäytössä ja sen etelään sekä lounaaseen laskevalla terassitasanteelta tunnettiin entuudestaan kivikautinen asuinpaikka, Korsbacka (Ristimäki) Björkbacka. Miilukorpi II:n alueelta tunnettiin myös mahdollinen muinaisjäännös, Solkulla 2:n kaksi kiviröykkiötä (mj.rek.nro 1000006805) ja lisäksi siellä oli havaittu vuonna 2015 betoninen silta sekä betonirakenteen pohja, joita ei ollut aiemmin tarkastettu arkeologin toimesta.

Espoossa on tehty arkeologinen inventointi vuonna 1962 (Matti Huurre), joka on käsittänyt myös Glomsinjoen alueen. Inventointia on täydennetty vuosina 1989 ja 1990 (Timo Jussila), mutta mm. Karhusuon kaupunginosan kohdalla arkeologinen inventointi jäi vielä kesken. Miilukorpi II:n kaava-alueella on tehty vain kaksi tarkastuskäyntiä ennen vuoden 2017 inventointia. Korsbacka (Ristimäki) Björkbackan kivikautinen asuinpaikka todettiin vuonna 1996 Dan Lindholmin tekemän tarkastuksen yhteydessä. Paikalta löydettiin tuolloin noin 80 x 130 m laajuiselta alueelta mm. saviastianpaloja, kiviesineitä ja kiviesineiden katkelmia. Solkulla 2 eli kaksi kiviröykkiötä tarkastettiin vuonna 2006 Helena Rannan ja Tryggve Gestrinin toimesta.

Vuoden 2017 asemakaava-alueen inventoinnin suorittivat FM Katja Vuoristo sekä FM Tuija Väisänen. Maastotyöt kestivät kaksi päivää ja näistä toinen päivä käsitti Korsbacka (Ristimäki) Björkbackan kivikautisen asuinpaikan laajuuden ja säilyneisyyden selvittämisen koekuoppien sekä ns. pintapoiminnan avulla. Pintapoiminnassa tarkasteltiin pellon pinnalla näkyviä esinelöytöjä. Näkyvyys pellon tarkastelussa oli kohtalainen, sillä pelto oli vielä paljaana. Pelto oli paikoin hiekkainen ja paikoin savinen, ja maa-aines oli välillä paakkuuntunut, mikä heikensi hieman havaintomahdollisuuksia. Löytöjen levinnän ja koekuopista tehtyjen havaintojen perusteella saatiin kuitenkin rajattua alue, jolla on saattanut säilyä kivikautiseen asuinpaikkaan liittyviä rakenteita tai likamaa-alueita nykyisen peltokerroksen alla. Kohteen kartoituksessa käytettiin VRS-GPS –laitetta. Toinen inventointipäivä käytettiin entuudestaan tuntemattomien kohteiden etsimiseen sekä Solkulla 2:n röykkiöalueen ja kaava-alueella havaittujen betonirakenteiden tarkastamiseen. Kohteet mitattiin Garmin Montana 650t –GPS:llä. Alueella todettiin kaksi entuudestaan tuntematonta kiinteää muinaisjäännöstä, kaksi muuta kulttuuriperintökohdetta ja yksi muu kohde. Lisäksi Solkulla 2 esitetään muutettavaksi kiinteäksi muinaisjäännökseksi. Inventoinnin tuloksena alueelta tunnettisiin ennestään tunnetut kohteet mukaan laskien yhteensä seitsemän kohdetta, joista neljä on kiinteitä muinaisjäännöksiä. Tarkemmat tiedot kohteista on esitelty kohdekuvauksissa.

Inventoinnissa havaitut kohteet dokumentoitiin valokuvaamalla ja muistiinpanoin. Inventoinnin yhteydessä otetut digitaalikuvat on luetteloitu WebMuskettiin numerolla AKDG5220. Korsbacka (Ristimäki) Björkbackan asuinpaikalta talteen otetut esinelöydöt on luetteloitu Kansallismuseon kokoelmiin numerolla KM 41287.



Helsingissä 6.11.2017

Katja Vuoristo, FM

## 2. Vuoden 2017 inventointi

Espoon Miilukorpi II:n arkeologinen inventointi toteutettiin toukokuun alussa 2017. Maastotöihin käytettiin kaksi päivää, ja näistä toinen päivä sisälsi alueelta tunnetun Korsbacka (Ristimäki) Björkbackan kivikautisen asuinpaikan tarkkuusinventoinnin ja toinen kaava-alueen muiden osien inventoinnin. Korsbacka (Ristimäki) Björkbackan alueella tehtiin yhteensä 24 noin 50 x 50 senttimetrin kokoista koeuoppaa, joiden avulla pyrittiin selvittämään oliko pellolla sijaitsevasta muinaisjäännöksestä säilynyt kyntökerroksen alapuolella asuinpaikkaan liittyviä rakenteita tai likamaita. Lisäksi paljaana olleella pellolla tehtiin pintapoimintaa. Paikalla havaittiin noin 400 m<sup>2</sup>:n laajuisella alueella esinelöytöjä, joista osa kerättiin talteen. Löydöt on luettelointi Kansallismuseon kokoelmiin KM-numerolla 41287. Koeuopista ei tullut lainkaan löytöjä, mutta kahdessa koeuopassa havaittiin peltomultakerroksen alla likamaata. Nämä dokumentoitiin sanallisesti sekä valokuvamalla. Kohde kartoitettiin VRS-GPS –laitteella. Asuinpaikan kartoituksessa käytettiin Espoon kaupungilla käytössä olevaa ETRS-GK25 –koordinaattijärjestelmää ja korkeusjärjestelmänä oli N2000.



AKDG5220:1 Korsbacka (Ristimäki) Björkbackan kivikautinen asuinpaikka. Tuija Väisänen aloittamassa koeuoppien mittaamista tarkkuus-gps:llä. NW-SE. Kuva Katja Vuoristo.

Kaava-alueen inventoinnissa tarkastettiin alueelta jo ennestään tunnettu, mahdollisena muinaisjäännökseksi pidetty kiviröykkiökohde Solkulla 2. Kohteen sijaintitiedot tarkastettiin ja sen ympäristöä käytiin läpi tarkemmin. Röykkiöt ovat selkeästi ihmisen tekimiä, mutta niiden merkitystä ei voida selvittää ilman tarkempia tutkimuksia. Kivirakenteet eivät ole moderneja, minkä vuoksi niitä ehdotetaan kiinteiksi muinaisjäännöksiksi. Lisäksi alueelta tarkastettiin sammaloitunut betonisilta (Alamyllyntie) sekä romahtanut pieni betoninen rakennuksen pohja (Pumpuliniitty). Nämä kohteet ajoittunevat 1900-luvun alkupuolelle ja niitä voidaan ikänsä puolesta pitää muina arkeologisina kulttuuriperintökohteina.

Kaava-alueelta jo aiemmin havaittujen kohteiden tarkastamisen lisäksi etsittiin paikalta myös ennestään tuntemattomia muinaisjäännöksiä tai muita kulttuuriperintökohteita. Maastotarkastuksessa hyödynnettiin historiallisen ajan karttoja, joihin alueelle on merkitty teitä, peltoja ja niittyjä sekä myös alueen nimistöä. Lisäksi

tarkasteltiin LIDAR-kartta-aineistoa, mutta näistä ei metsäisellä alueella ollut apua. Kaava-alue ehdittiin käydä läpi melko tarkasti, ja alueelta löydettiin kaksi uutta kiinteiksi muinaisjäänöksiksi tulkittua kohdetta (Miilukorpi ja Sysimaa). Kyseessä ovat kiviröykkiökohteet, joista toinen voisi olla hautaröykkiökohte ja toinen on kaskiraunioalue nauriskuoppineen. Näiden läheisyydessä havaittiin myös modernimpi viljelyröykkiö, jota ei ehdoteta suojeltavaksi. Kohteiden sijaintitiedot mitattiin ylös Garmin Montana 650t –GPS:llä, jonka tarkkuus on  $\pm 5$  metriä. Siinä käytetty koordinaatisto oli ETRS-TM35FIN. Kaikista kohteista on ilmoitettu sekä ETRS-TM35FIN- että ETRS-GK25 –koordinaatit. Kiinteiksi muinaisjäänöksiksi sekä muiksi kulttuuriperintökohteiksi ehdotetut kohteet dokumentoitiin valokuvaamalla sekä sanallisesti. Kaikki kohteet on esitetty alla olevassa taulukossa ja niiden tarkemmat tiedot löytyvät kohdekuvauksista. Kohteiden rajaukset perustuvat pääasiassa havaittuihin rakenteisiin tai muihin havaittuihin ilmiöihin, mutta rajauksissa on voitu hyödyntää myös alueen topografiaa sekä vanhoja karttoja.

kohde	mj.rek.nro	laji/lajiehdotus	tyyppi/tarkenne	Ajoitus	ETRS-TM35FIN - koordinaatit	ETRS-GK25 - koordinaatit
<b>Korsbacka (Ristimäki) Björkbacka</b>	1000003687	kiinteä muinaisjäänös	asuinpaikat	kivikausi	P: 6679403, I: 370409	P: 6679826, I: 25481161
<b>Solkulla 2</b>	1000006805	kiinteä muinaisjäänös	kivirakenteet, röykkiöt	ajottamaton	P: 6679421, I: 370155	P: 6679836, I: 25480907
<b>Miilukorpi</b>	uusi kohde	kiinteä muinaisjäänös	kivirakenteet (hautapaikat?), röykkiöt (hautaröykkiöt?)	ajottamaton (rautakausi?)	P: 6679124, I: 369842	P: 6679530, I: 25480603
<b>Sysimaa</b>	uusi kohde	kiinteä muinaisjäänös	työ- ja valmistuspaiikat, kaskiröykkiöt ja nauriskuopat	historiallinen (1700-luku?)	P: 6679132, I: 369948	P: 6679541, I: 25480708
<b>Pumpuliniitty</b>	uusi kohde	muu kulttuuriperintökohde	kivirakenteet (betonirakenteet), kellarit	historiallinen (1900-luvun alkupuoli)	P: 6679020, I: 370164	P: 6679436, I: 25480928
<b>Alamylyntie</b>	uusi kohde	muu kulttuuriperintökohde	kulkuväylät, sillat	historiallinen (1900-luvun alkupuoli)	P: 6679235, I: 370257	P: 6679653, I: 25481014
<b>Sysimaa 2</b>	uusi kohde	muu kohde	työ- ja valmistuspaiikat, viljelyröykkiöt	historiallinen (1900-luku)	P: 6679133, I: 369880	P: 6679540, I: 25480640



Vanhin inventointialuetta koskeva kartta on vuodelta 1765 (B7:2/6). kartan vasemmassa reunassa on nykyinen Metsälampi. Kartan keskellä kulkeepohjois-eteläsuuntainen Glomsinjoki. Heti sen itäpuolella sijaitseva keltaisella merkitty peltoalue on samalla kohdalla, jossa sijaitsee Korsbacka (Ristimäki) Björkbackan kivikautinen asuinpaikka.



### 3. Yhteenveto

Espeen Karhusuon kaupungin osan Miilukorpi II:n kaava-alueella tehtiin toukokuussa kahden päivän pituinen arkeologinen inventointi, joka käsitti alueelta tunnetun Korsbacka (Ristimäki) Björkbackan kivistä asuinpaikan tarkkuusinventoinnin sekä muun alueen läpikäymisen ennestään tuntemattomien muinaisjäännösten löytämiseksi. Paikalta tunnettiin kivistä asuinpaikan lisäksi entuudestaan yksi mahdollinen muinaisjäännös (Solkulla 2) sekä kaksi mahdollista uutta kohdetta, ja myös nämä tarkastettiin inventoinnin yhteydessä.

Inventoinnissa todettiin, että kivistä asuinpaikan alueella on luultavasti säilynyt jonkin verran nykyisen peltomultakerroksen alla asuinpaikkaan liittyviä rakenteita tai likamaa-alueita. Kohde rajattiin näiden havaintojen, pellossa havaittujen esinelöytöjen esiintymisen sekä myös topografian perusteella. Solkulla 2 todettiin ihmisen tekemäksi, ja sitä ehdotetaan kiinteäksi muinaisjäännökseksi. Näiden lisäksi alueelta löydettiin kaksi muuta kiinteinä muinaisjäännöksinä pidettävää kohdetta, Miilukorven kiviröykkiöalue sekä Sysimaan kaskirauniot. Kaava-alueella todettiin myös kaksi muuta kulttuuriperintökohdetta, Pumpuliniityn kellarinraunio sekä Alamylyntien vanha silta. Sen sijaan Sysimaa 2:n pieni peltoraunio ei pidetty todennäköisen nuoren ikänsä vuoksi kiinteänä muinaisjäännöksenä tai muuna kulttuuriperintökohteena.

### 4. Kohdekuvaukset

#### Korsbacka (Ristimäki) Björkbacka

Muinaisjäännösrekisterin tunnus: 1000003687

Laji: kiinteä muinaisjäännös

Muinaisjäännöstyyppi: asuinpaikat

Tyypin tarkenne: -

Lukumäärä: 1

Ajoitus: kivikausi

ETRS-TM35FIN -koordinaatit: P: 6679403, I: 370409

ETRS-GK25 -koordinaatit: P: 6679826, I: 25481161

Z/m.mpy: 20–24

Koord.selite: GPS

Paikannustarkkuus: ± 2 cm

Aikaisemmat tutkimukset: 1996 tarkastus, Dan Lindholm

Aikaisemmat löydöt: KM 29418:1–29

*Vuoden 2017 inventointi*

Tarkastuspäivä: 3.5.2017

Kuvat: AKDG5220:1–5

Löydöt: KM 41287:1–7

Kartat sivuilla 1 ja 24–26



AKDG5220:2 Kivistä asuinpaikka sijaitsee nykyisellä pellolla. Pääosa löydöistä kerättiin kuvan etualalla näkyvältä peltotasanteelta sekä sen rinneestä. SE-NW. Kuva Katja Vuoristo.

Kohde sijaitsee Glomsjoen ja Kunnarlantien välissä etelään viettävällä peltoniemekkeellä aivan tien tuntumassa. Paikalta on löytynyt jo aiemmin kivikautiseen asuinpaikkaan viittavia löytöjä noin 80 x 130 metrin kokoiselta alueelta. Nyt tehdyssä inventoinnissa kerättiin pellolta noin 400 m<sup>2</sup>:n kokoiselta alueelta myös useampia pintalöytöjä (piitä, kvartsia ja pari kampakeramiikan palasta sekä kaksi mahdollista kiviesineen katkelmaa tai teelmää). Sen sijaan alueelle tehdyissä noin 50 x 50 cm kokoisissa koekuopissa ei havaittu lainkaan löytöjä, mutta kahdessa niistä havaittiin mahdollista likamaata. Koekuoppia tehtiin yhteensä 24 kpl. Koekuopassa 6 oli peltomullan alla likaisen ruskea hiekan sekainen siltti, jonka joukossa palaneita kiviä 40–60 cm syvyydessä. Puhdas pohjamaa tuli esiin 70–75 cm syvyydessä. Koekuopassa 3 (edellisen lähellä) oli peltomullan alla itäkulmassa ruskea hiilen sekainen likamaa eli hiekan sekainen ruskea siltti. Koekuoppien 3 ja 6 läheisyydessä oli havaittavissa hieman tiheämmin pintapoinentalöytöjä kuin muualla. Peltoalueella oli erotettavissa hiekkainen terassitasanne, ja tihein löytöalue sijaitsi terassitasanteen reunamilla lounaaseen viettävässä ylärinteessä lähempänä Glomsjokea. Kunnarlantien läheisyydessä pelto muuttui savisemmaksi. Myös pellon pohjoisosassa oli hiekkaisempi alue, jossa nykyisen peltokerroksen alla erottui muutamassa koekuopassa luultavasti vanhempaa historiallisen ajan peltokerrosta (1700-luku?). Kerros erottui nykyisen peltokerroksen alla ohuena hiilihiipun sekaisena vaaleamman ruskeana savisena kerroksena. Pellolla havaittiin myös joitakin historiallisen ajan löytöjä, lähinnä fajanssia, mutta myös punasavikeramiikkaa ja liitupiipun pala. Näitä ei kerätty talteen.



AKDG5220:3 Koekuoppia tehtiin peltotasanteelle sekä sen rinteeseen. Koekuoppien kohdilla erottuu maakasoja. E-W. Kuva Katja Vuoristo.

Kohteen rajausta perustuu pintalöytöjen levintään, topografiaan ja koekuopista tehtyihin havaintoihin.

Kohteen rajausta perustuu pintalöytöjen levintään, topografiaan ja koekuopista tehtyihin havaintoihin.



AKDG5220:4 Koekuopassa 3 erottui pohjalla hiiltä ja ruskeaa likamaata. S-N. Kuva Katja Vuoristo.



AKDG5220:5 Koekuopassa 6 oli likaisen ruskea hiekan sekainen siltti, jonka seassa oli palaneita kiviä. NE-SW. Kuva Katja Vuoristo.



## Solkulla 2

Muinaisjäännösrekisterin tunnus: 1000006805

Lajiehdotus: kiinteä muinaisjäännös (mj.rekisterissä tällä hetkellä mahdollinen muinaisjäännös)

Muinaisjäännöstyyppi: kivirakenteet

Tyyppin tarkenne: röykkiöt

Lukumäärä: 2

Ajoitus: ajoittamaton

ETRS-TM35FIN -koordinaatit: P: 6679421, I: 370155 (röykkiön 1 tarkastetut koordinaatit)

ETRS-GK25 -koordinaatit: P: 6679836, I: 25480907

Z/m.mpy: 35

Koord.selite: GPS

Paikannustarkkuus: ± 5 cm

Aikaisemmat tutkimukset: 2006 tarkastus, Helena Ranta ja Tryggve Gestrin

Vuoden 2017 inventointi

Tarkastuspäivä: 5.5.2017

Kuvat: AKDG5220:6–7

Löydöt: -

Kartat sivulla 12 ja 24

Solkulla 2 sijaitsee jyrkän kallion alarinteen länsireunalla pienen suoalueen laidassa. Vastapäätä nousee toinen kallio ja paikalle muodostuu kapea rotkomainen alue. Paikalla sijaitsee kaksi kiviröykkiötä, jotka vaikuttavat ihmisen rakentamilta. Röykkiö 1 (eteläisempi röykkiö) on ehjempi, noin 4 x 4,5 m kokoinen ja sammaloitunut. Röykkiö 2 (pohjoisempi, P: 6 679 431, I: 370 151) vaikuttaa siltä, että sitä on hajotettu jonkin verran. Kiveyksessä on lohjenneita kiviä ja se on kooltaan noin 5 x 6 metriä. Röykkiöiden merkitystä on vaikea arvioida ilman tarkempia tutkimuksia. Kyseessä voi olla hautaröykkiöt, vaikka niiden sijainti ei ole tyyppillinen haudoille. Paikkaa on voitu pitää kuitenkin topografialtaan merkityksellisenä, minkä vuoksi sinne on voitu kasata hautaröykkiöitä. Viljelyröykkiöistä ei luultavasti ole kyse, sillä alueen niityt jäävät kallionotkelman länsipuolelle jyrkän kallion taakse. Myöskään kaskiviljelylle ja kaskiraunioille paikka ei ole sopiva. Kohteen rajaus perustuu havaittuihin rakenteisiin.



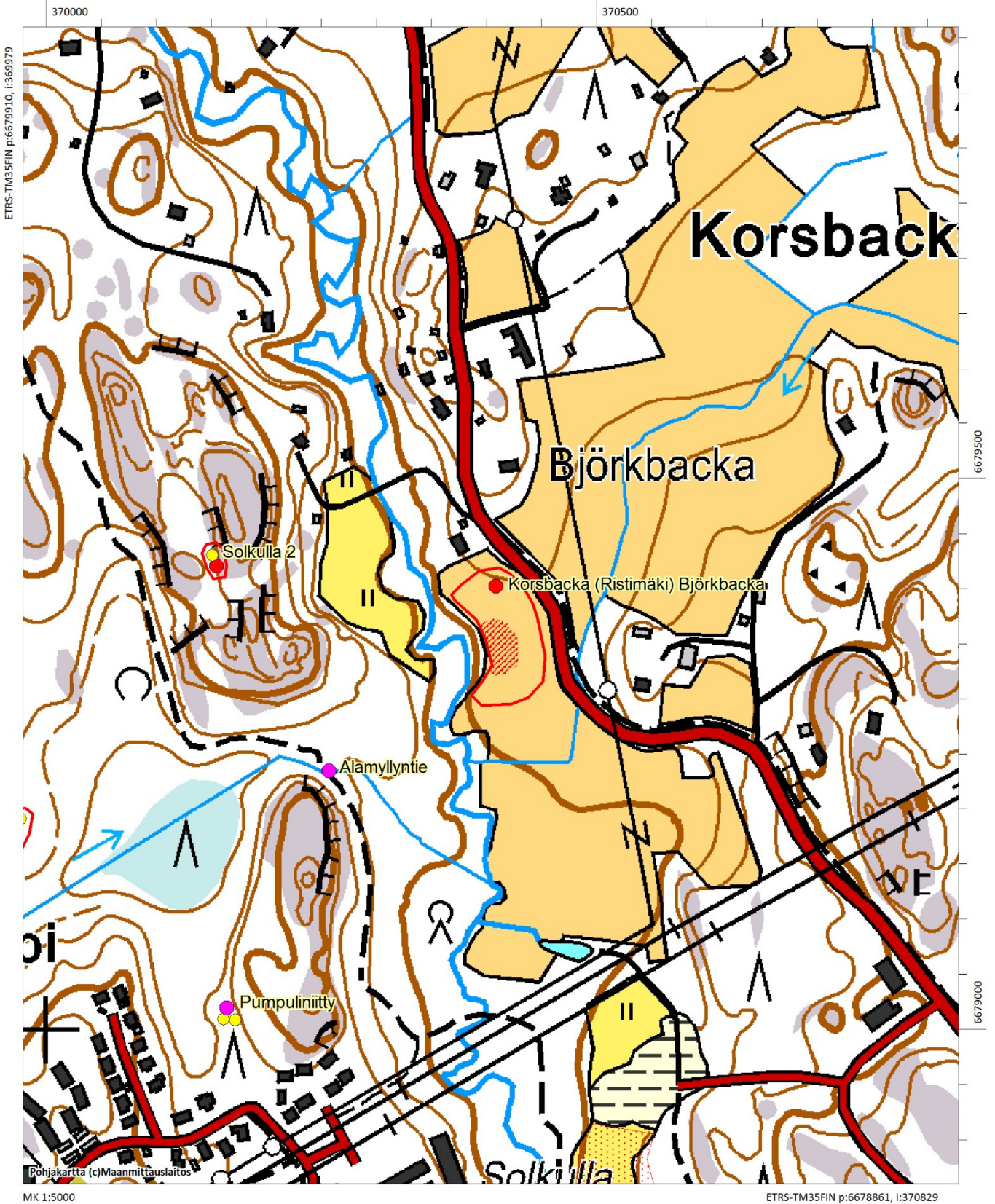
AKDG5220:6 Eteläisemmän röykkiön kivet ovat sammaloituneet paikoin lähes kokonaan. W-E. Kuva Katja Vuoristo.



AKDG5220:7 Pohjoisempi röykkiö ei ollut yhtä ehjä kuin eteläinen röykkiö. Kiveys vaikutti osittain rikotulta. SW-NE. Kuva Katja Vuoristo.



Karttaote: Korsbacka (Ristimäki) Björkbacka, Solkulla 2, Alamylyntie, Pumpuliniitty



Solkulla 2:n ryykkiöalueen ja Korsbacka (Ristimäki) Björkbackan kivikautisen asuinpaikan laajuudet on rajattu punaisella. Asuinpaikan sisäpuolelle on merkitty punaisella vinoviivalla alue, jossa oli tihein löytökeskittymä pintapoiminnan perusteella sekä koe-kuopat, joista tehtiin havaintoja peltomullan alapuolisista likamaa-alueista. Punaiset pisteet ovat kiinteitä muinaisjäännöksiä, keltaiset pisteet alakohteita ja aniliinipunaiset muita kulttuuriperintökohteita.



## Miilukorpi

Lajiehdotus: kiinteä muinaisjäänös

Muinaisjäänöstyyppi: kivirakenteet (hautapaikat?)

Tyyppin tarkenne: röykkiöt (hautaröykkiöt?)

Lukumäärä: 3

Ajoitus: ajoittamaton (rautakausi?)

ETRS-TM35FIN -koordinaatit: P: 6679124, I: 369842 (röykkiön 1 koordinaatit)

ETRS-GK25 -koordinaatit: P: 6679530, I: 25480603

Z/m.mpy: 32,5–35

Koord.selite: GPS

Paikannustarkkuus: ± 5 cm

### *Vuoden 2017 inventointi*

Tarkastuspäivä: 5.5.2017

Kuvat: AKDG5220:8–13

Löydöt: -

Kartat sivulla 17 ja 24

Kohde sijaitsee 1700-luvun karttaan merkityn Kyttlandin lähetyvillä. 1800-luvulla paikan läheisyyteen on merkitty niitty, ja edelleenkin sen vieressä sijaitsee niitty. Niityn pohjoispuolella sijaitsee metsäniemeke, jossa kasvaa vanhoja ja suuria pylväskatajia sekä muita puita harvakseltaan. Muuten niemeke on heinittynyt. Niemekkeellä on kolme kiviröykkiötä, joista röykkiö 1 sijaitsee niemekkeen itäreunassa. Röykkiö 1 on hyvin säilynyt. Rakenne on sammaloitunut ja osittain heinän peittämä, ja on mahdollista, että se jatkuu maantasaisena hieman laajemmalle alueelle. Maanpäälle näkyvän kiveyksen halkaisija on noin 1,5 metriä. Sen reunoilla on hieman suurempia kiviä (halk. noin 20 cm) ja keskellä hieman pienempiä (15 cm) ja niiden pohjoispuolella on isompi silmäkivi. Röykkiö 2 (P:6 679 120, I:369 826) sijaitsee niemekkeen kärkeen ilmeisesti 1900-luvun alkupuolella tehdyn kaivannon kaakkoispuolella. Kiveystä on käytetty myöhemmin nuotiona, sillä sen keski-osaan on ladottu pyöreä kiveys, jonka kivet ovat palaneet. Röykkiön reunoilla on 30–40 cm kokoisia kiviä ja keskellä 15–20 cm kokoisia. Röykkiön halkaisija on 1,8–2 metriä, mutta se saattaa jatkua maan- ja heinän alla pidemmällekin. Röykkiö 3 (P:6 679 128, I:369 818) sijaitsee edellä mainitun kuopan luoteispuolella ja on muodoltaan epämääräisempi kuin röykkiöt 1 ja 2. Paikalla on sammaloituneita kiviä pitkulaisessa noin 1 x 1,2 metrin kokoisessa rykelmässä. Kivet voivat olla myös viereisen kuopan kaivussa pois siirrettyjä kiviä. Röykkiöt

1 ja 2 ovat siististi ladottuja ja muistuttavat rakenteeltaan enemmän hautaröykkiöitä kuin peltoraunioita. Pylväskatajat ja niemenkärjen sekä viereisen niityn etelään antava rinne ovat topografialtaan klassisia rautakauden asuin/hautapaikkojen maastoja.



AKDG5220:10 Röykkiön 1 yläpäässä oli muita kiviä suurempi päätykivi. SE-NW. Kuva Katja Vuoristo.





AKDG5220:8 Röykkiö 2 sijaitsee niemekkeen kärkeen ilmeisesti 1900-luvun alkupuolella tehdyn kaivannon kaakkoispuolella. Kiveystä on käytetty myöhemmin nuotiona. SW-NE. Kuva Katja Vuoristo.



AKDG5220:11 Röykkiö 3 oli röykkiöitä 1 ja 2 epämääräisempi. Se on saattanut syntyä myös sen vieressä sijaitsevaa kuoppaa kaivettaessa ja siitä kiviä pois siirrettäessä. S-N. Kuva Katja Vuoristo.

Niemenkärjessä oleva kaivanto on siististi kaivettu nelikulmainen kuoppa, jonka reunat ovat viistottu. Kaivannon lounaispuolella erottuu niityn laidassa lohkottuja kiviä, jotka ovat kaivannon takaseinän suuntaisessa rivissä. Paikalla on luultavasti ollut 1900-luvun alkupuolella lato tms. Kaivannon reunoilla kasvaa paksuja koi-  
vuja. Niemekkeeseen kaivettu kuopanne näkyy vielä 1960-luvun maastokartassa, mutta mitään rakennusta ei paikalle ole enää merkitty. Kooltaan rakenne on ollut noin 5 x 8 metriä.

Kohteen rajaus perustuu näkyviin rakenteisiin sekä topografiaan.





AKDG5220:12 Yleiskuva röykkiöalueesta. Röykkiö 2 sijaitsee niemekkeen etualalla erottuvan risukon kohdalla. Sen takana näkyy neliskulmainen 1900-luvun alkupuolelle ajoittuva kaivanto. S-N.  
Kuva Katja Vuoristo.

## **Sysimaa**

Lajiehdotus: kiinteä muinaisjäänös

Muinaisjäänöstyyppi: työ- ja valmistuspaikat

Tyyppin tarkenne: kaskiröykkiöt ja nauriskuopat

Lukumäärä: 8

Ajoitus: historiallinen (1700-luku?)

ETRS-TM35FIN -koordinaatit: P: 6679132, I: 369948

ETRS-GK25 -koordinaatit: P: 6679541, I: 25480708

Z/m.mpy: 32,5–37,5

Koord.selite: GPS

Paikannustarkkuus: ± 5 cm

Lähteet:

*Vuoden 2017 inventointi*

Tarkastuspäivä: 5.5.2017

Kuvat: AKDG5220:14–16

Löydöt: -

Kartat sivulla 17 ja 24

Kohde sijaitsee pääosin sammalpeitteisessä kuusimetsässä, jossa on paikoin näkyvissä vanhoja pelto-ojia. Kohteen länsipuolella on niitty. Alue on ollut vielä 1960-luvun alussa laajaa yhtenäistä peltoaluetta, joka on sittemmin metsittynyt. 1700-luvun karttaan paikalle on merkitty ”Kyttland” eli kytömaa ja vuoden 1894 karttaan paikalle on merkitty niitty.<sup>1</sup> Paikalla on kuusi sammaloitunutta kaskirauniota ja kaksi pitkulaista nauriskuoppaa. Nauriskuopat sijaitsevat alueen pohjoisosan rinteessä, kun taas kaskirauniot ovat hieman laajemmalla alueella. Kaksi raunioista on rinteessä ja neljä entisellä peltoalueella. Raunioiden koko vaihtelee, osa

---

<sup>1</sup> KA, B7:2/6; B7:2/29.

koostuu vain muutamista kivistä ja osa on selkeitä rökkiöitä. Kohteen rajaus perustuu näkyviin rakenteisiin sekä topografiaan.



AKDG5220:14 Eteläisin havaittu kaskiröykkiö oli yksi parhaiten säilyneistä kiveyksistä. S-N. Kuva Katja Vuoristo.



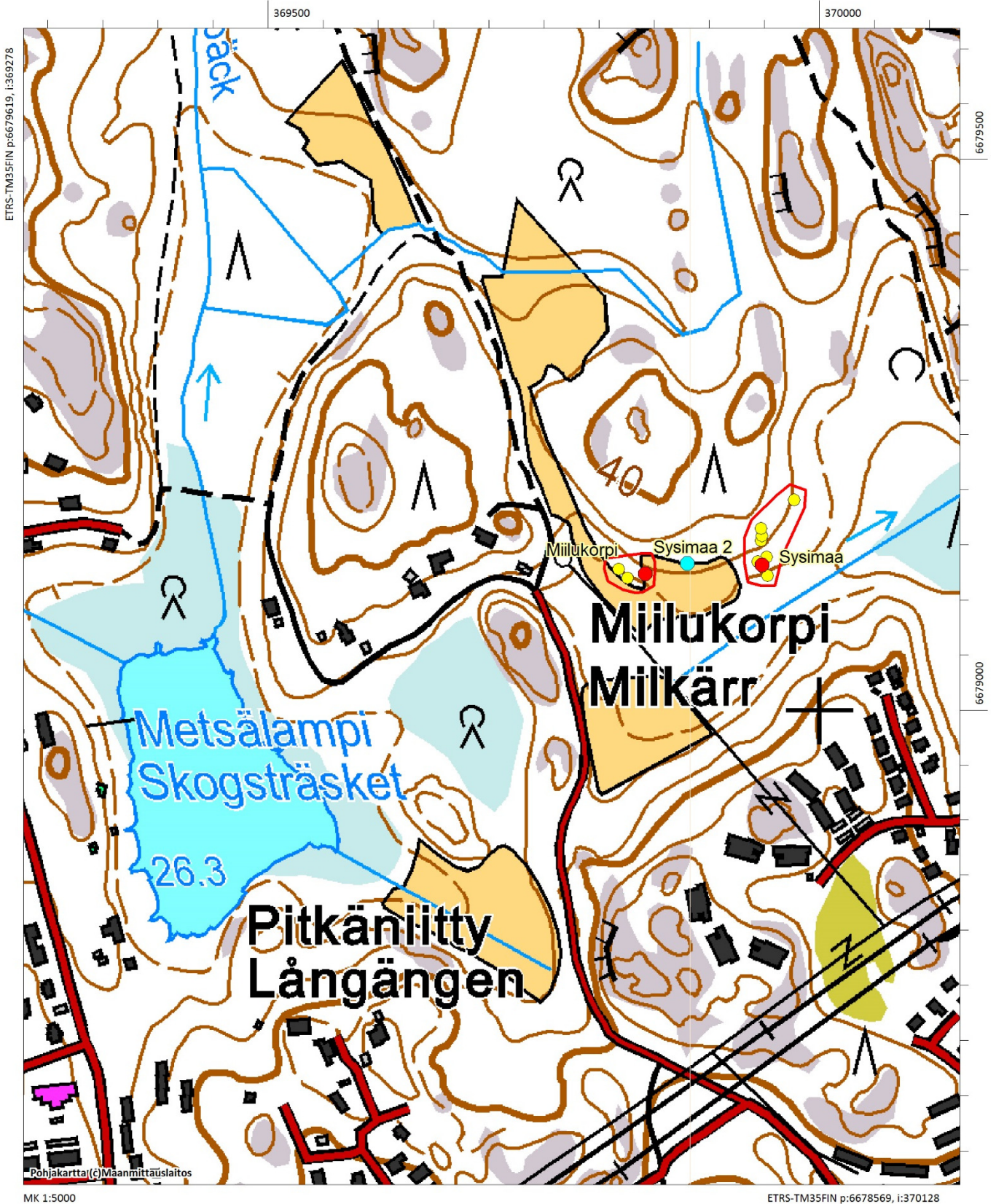
AKDG5220:15 Alueen eteläosassa sijaitseva kaskiröykkiö. Takana erottuu heikosti toinen sammaloitunut kiveys. E-W. Kuva Katja Vuoristo.



AKDG5220:16 Pohjoisosassa sijaitsevat nauriskuopat sekä niiden vieressä oleva kaskiraunio (taustalla). N-S. Kuva Katja Vuoristo.



Karttaote: Miilukorpi, Sysimaa ja Sysimaa 2



Muinaisjäänköhteet on rajattu punaisella. Punaiset pisteet ovat kiinteitä muinaisjäänköksiä ja keltaiset niiden alakohteita. Sysimaa 2:n muuksi määritely kohde on merkitty turkoosilla.

## Pumpuliniitty

Lajiehdotus: muu kulttuuriperintökohde  
Muinaisjäännöstyyppi: kivirakenteet  
Tyyppin tarkenne: kellarit  
Lukumäärä: 3  
Ajoitus: historiallinen (1900-luvun alkupuoli)  
ETRS-TM35FIN –koordinaatit: P: 6679020, I: 370164  
ETRS-GK25 –koordinaatit: P: 6679436, I: 25480928  
Z/m.mpy: 35  
Koord.selite: GPS  
Paikannustarkkuus: ± 5 cm  
Lähteet:

*Vuoden 2017 inventointi*

Tarkastuspäivä: 5.5.2017

Kuvat: AKDG5220:17–19

Löydöt: -

Kartat sivulla 12 ja 24

Kohde sijaitsee kalliorinteen alareunassa paikan ohitse kulkevan polun vieressä. Alueen länsi- ja luoteispuolella on ollut aiemmin niitty tai pelto. Paikalla on betonista rakennettu todennäköinen juureskellari. Sen katto on romahtanut, mutta paikalla näkyy vielä betonikattoa kannattaneet ratapalkit. Kattorakenteen päällä on ollut hiekkainen maakate. Katon sivuilla on ollut ilmeisesti ilmanvaihtohermit tai –aukot, sillä paikalla on kaksi nelikulmaista betonikehikkoa. Kellarin sisäpuoli on suurimmaksi osaksi maalattu mustaksi ja sen suuaukko on luoteeseen. Sisäänkäynnin kohdalla on matala ovi ja pieni tuulikaappi. Rakenteen etelä- ja luoteispuolella on lähellä myös kaksi maakuoppaa, jotka ovat luultavasti myös olleet jonkinlaisia kellarikuoppia. Kellari muistuttaa hieman 1. maailmansodan aikaisia suojuhuoneita, mutta sen seinämät ovat tähän tarkoitukseen liian heikot, eivätkä linnoitteet ole ulottuneet Miilukorpeen saakka. Ensimmäisen maailmansodan aikana paikan lähistöllä Nupurissa tehtiin myös laajoja valtion metsätöitä, mutta tähän rakenne tuskin liittyy.



AKDG5220:18 Romahtanut kellari. SE-NW. Kuva Katja Vuoristo.





AKDG5220:19 Kellarin suuaukko. NE-SW. Kuva Katja Vuoristo.

## Alamylyntie

Lajiehdotus: muu kulttuuriperintökohde

Muinaisjäännöstyyppi: kulkuväylät

Tyyppin tarkenne: sillat

Lukumäärä: 1

Ajoitus: historiallinen (1900-luvun alkupuoli)

ETRS-TM35FIN -koordinaatit: P: 6679235, I: 370257

ETRS-GK25 -koordinaatit: P: 6679653, I: 25481014

Z/m.mpy: 30

Koord.selite: GPS

Paikannustarkkuus: ± 5 cm

Lähteet:

*Vuoden 2017 inventointi*

Tarkastuspäivä: 5.5.2017

Kuvat: AKDG5220:20–22

Löydöt: -

Kartat sivulla 12 ja 24

Kohde sijaitsee nykyisellä kevyenliikenteen väylällä tien katkaisevan ojan kohdalla. Paikalla on sammaloitunut todennäköisesti 1900-luvun alkupuolella rakennettu betonisilta. Tämän vieressä erottuu myös todennäköisesti aikaisempaan siltaan liittyviä hirsitukkeja sekä myös kiviperustusta. Alueella aiemmin sijainneille pelloille ja niityille johtanut tie on merkitty jo 1800-luvun karttaan, ja luultavimmin samalla kohdin on ollut sillan paikka ainakin tästä lähtien, luultavasti jo 1700-luvulta lähtien, sillä paikalle on merkitty jo tuolloin niitty.

AKDG5220:20 Sammaloitunut betonisilta on rakennettu 1900-luvun alkupuolella. Samalla paikalla on luultavasti ollut silta jo 1700-luvulta lähtien. SE-NW. Kuva Katja Vuoristo.



AKDG5220:22 Sillan itäpuolella näkyy vanhoja tukkeja, jotka voivat olla peräisin edellisestä sillasta. Lisäksi sillan päädyssä erottuu kivipengerrystä. N-S. Kuva Katja Vuoristo.

## **Sysimaa 2**

Lajiehdotus: muu kohde

Muinaisjäännöstyyppi: työ- ja valmistuspaikat

Tyyppin tarkenne: viljelyröykkiöt

Lukumäärä: 1

Ajoitus: historiallinen (1900-luku)

ETRS-TM35FIN -koordinaatit: P: 6679133, I: 369880

ETRS-GK25 -koordinaatit: P: 6679540, I: 25480640

Z/m.mpy: 35

Koord.selite: GPS

Paikannustarkkuus: ± 5 cm

*Vuoden 2017 inventointi*

Tarkastuspäivä: 5.5.2017

Kuvat: -

Löydöt: -

Kartat sivulla 17 ja 24

Kohde sijaitsee Sysimaan kaskiraunioiden ja Miilukorven kivi­röykkiöiden välissä niityn pohjoisreunassa. paikalla on pieni peltoraunio, joka ajoittunee luultavimmin vasta 1900-luvulle.



## Kuvaluettelo

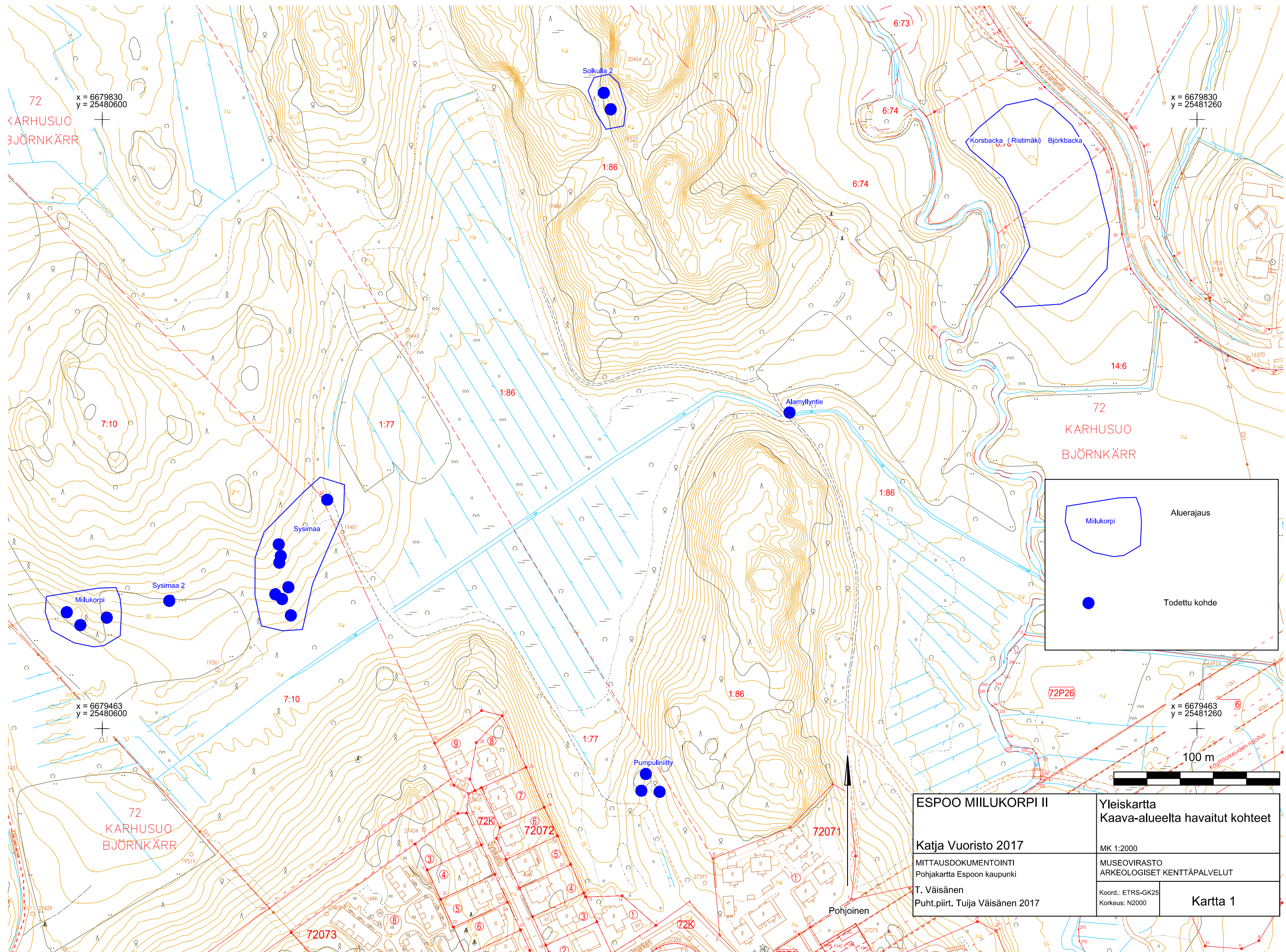
Kuvan numero	Aihe	Kohde	Kuvaaja
AKDG5220:1	Tuija Väisänen aloittamassa koekuoppien mittamista tarkkuus-gps:llä. NW-SE.	Korsbacka (Ristimäki) Björkbacka	Katja Vuoristo
AKDG5220:2	Kivikautinen asuinpaikka sijaitsee nykyisellä pelolla. Pääosa löydöistä kerättiin kuvan etualalla näkyvältä peltotasanteelta sekä sen rinteestä. SE-NW.	Korsbacka (Ristimäki) Björkbacka	Katja Vuoristo
AKDG5220:3	Koekuoppia tehtiin peltotasanteelle sekä sen rinteeseen. Koekuoppien kohdilla erottuu maakasoja. E-W.	Korsbacka (Ristimäki) Björkbacka	Katja Vuoristo
AKDG5220:4	Koekuopassa 3 erottui pohjalla hiiltä ja ruskeaa likamaata. S-N.	Korsbacka (Ristimäki) Björkbacka	Katja Vuoristo
AKDG5220:5	Koekuopassa 6 oli likaisen ruskea hiekan sekainen siltti, jonka seassa oli palaneita kiviä. NE-SW.	Korsbacka (Ristimäki) Björkbacka	Katja Vuoristo
AKDG5220:6	Eteläisemmän rökkiön kivet ovat sammaloituneet paikoin lähes kokonaan. W-E.	Solkulla 2	Katja Vuoristo
AKDG5220:7	Pohjoisempi rökkiö ei ollut yhtä ehjä kuin eteläinen rökkiö. Kiveys vaikutti osittain rikotulta. SW-NE.	Solkulla 2	Katja Vuoristo
AKDG5220:8	Rökkiö 2 sijaitsee niemekkeen kärkeen ilmeisesti 1900-luvun alkupuolella tehdyn kaivannon kaakkoispuolella. Kiveystä on käytetty myöhemmin nuotiona. SW-NE.	Miilukorpi	Katja Vuoristo
AKDG5220:9	Rökkiö 1 oli säilynyt hyvin. Sen kivet ovat sammaloituneita ja jatkuvat mahdollisesti osittain vielä maan alla. Rakenteen reunakivet ovat hie-man isompia kuin keskellä olevat kivet. SE-NW.	Miilukorpi	Katja Vuoristo
AKDG5220:10	Rökkiön 1 yläpäässä oli muita kiviä suurempi päätykivi. SE-NW.	Miilukorpi	Katja Vuoristo
AKDG5220:11	Rökkiö 3 oli rökkiöitä 1 ja 2 epämääräisempi. Se on saattanut syntyä myös sen vieressä sijaitsevaa kuoppaa kaivettaessa ja siitä kiviä pois siirrettäessä. S-N.	Miilukorpi	Katja Vuoristo
AKDG5220:12	Yleiskuva rökkiöalueesta. Rökkiö 2 sijaitsee niemekkeen etualalla erottuvan risukon kohdalla. Sen takana näkyy neliskulmainen 1900-luvun alkupuolelle ajoittuva kaivanto. S-N.	Miilukorpi	Katja Vuoristo
AKDG5220:13	Yleiskuva rökkiöalueesta. Rökkiö 1 sijaitsee kuvassa erottuvan pylväskatajan takana. E-W.	Miilukorpi	Katja Vuoristo
AKDG5220:14	Eteläisin havaittu kaskirökkiö oli yksi parhaiten säilyneistä kiveyksistä. S-N.	Sysimaa	Katja Vuoristo
AKDG5220:15	Alueen eteläosan kaskirökkiö. Takana erottuu heikosti toinen sammaloitunut kiveys. E-W.	Sysimaa	Katja Vuoristo
AKDG5220:16	Pohjoisosassa sijaitsevat nauriskuopat sekä niiden vieressä oleva kaskiraunio (taustalla). N-S.	Sysimaa	Katja Vuoristo
AKDG5220:17	Romahtanut kellari. SE-NW.	Pumpuliniitty	Katja Vuoristo
AKDG5220:18	Romahtanut kellari. SE-NW.	Pumpuliniitty	Katja Vuoristo
AKDG5220:19	Kellarin suuaukko. NE-SW.	Pumpuliniitty	Katja Vuoristo
AKDG5220:20	Sammaloitunut betonisilta on rakennettu 1900-luvun alkupuolella. Samalla paikalla on luultavasti ollut silta jo 1700-luvulta lähtien. SE-NW.	Alamylyntie	Katja Vuoristo

<b>AKDG5220:21</b>	Sillan länsipuoli on jäänyt osittain pusikon taakse. W-E.	Alamylyntie	Katja Vuoristo
<b>AKDG5220:22</b>	Sillan itäpuolella näkyy vanhoja tukkeja, jotka voivat olla peräisin edellisestä sillasta. Lisäksi sillan päädyssä erottuu kivipengerrystä. N-S.	Alamylyntie	Katja Vuoristo

## Karttaluettelo ja kartat

Nro	Tyyppi	Aihe	Mk	Mittausdokumentointi
1	Yleiskartta	Kaava-alueella havaitut kohteet	1:2000	Tuija Väisänen
2	Yleiskartta	Korsbacka (Ristimäki) Björkbacka	1:500	Tuija Väisänen
3	Koekuopat	Korsbacka (Ristimäki) Björkbacka	1:300	Tuija Väisänen



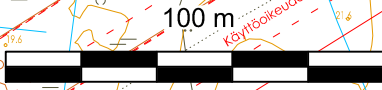
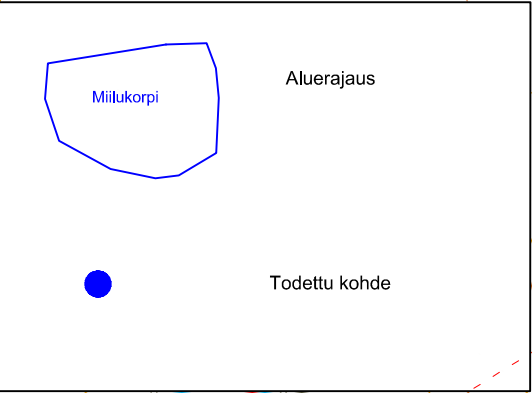


x = 6679830  
y = 25480600

x = 6679830  
y = 25481260

x = 6679463  
y = 25480600

x = 6679463  
y = 25481260



<b>ESPOO MILUKORPI II</b>		<b>Yleiskartta</b> Kaava-alueelta havaitut kohteet	
Katja Vuoristo 2017		MK 1:2000	
MITTAUSDOKUMENTOINTI Pohjakartta Espoon kaupunki		MUSEOVIRASTO ARKEOLOGISET KENTTÄPALVELUT	
T. Väisänen Puht.piirt. Tuija Väisänen 2017		Koord.: ETRS-GK25 Korkeus: N2000	<b>Kartta 1</b>



x = 6679896  
y = 25481122


x = 6679896  
y = 25481228

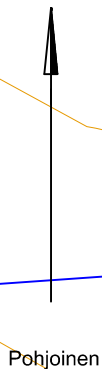
20KN

x = 6679742  
y = 25481122

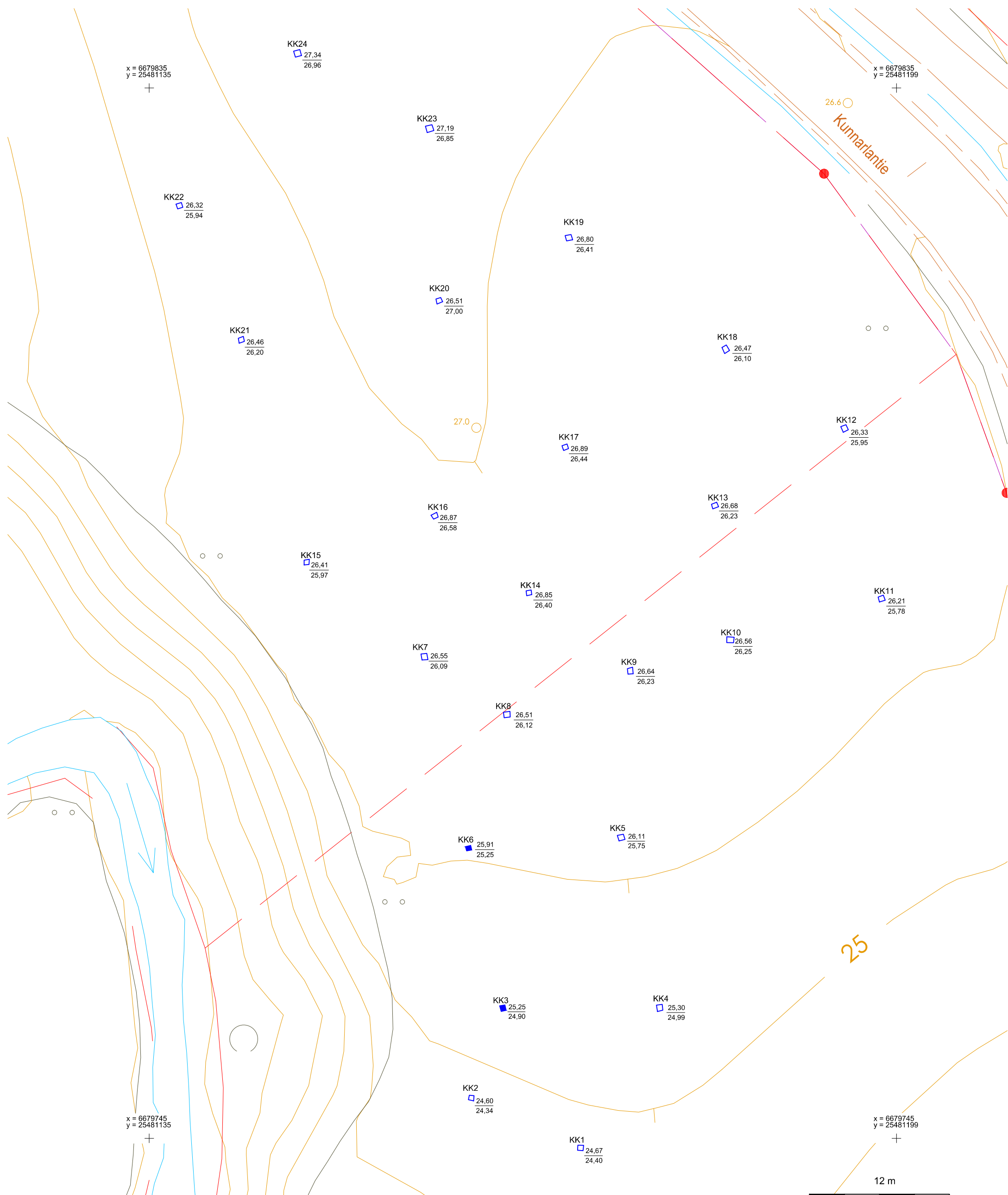
x = 6679742  
y = 25481228

20 m

Kartamerkit	
	Koekuoppa
	Pelto
	Lehtimetsä



ESPOO KORSBACKA (Ristimäki) Björkbacka 100003687	Yleiskartta	
Katja Vuoristo 2017	MK 1:500	
MITTAUSDOKUMENTOINTI Pohjakartta Espoon kaupunki	MUSEOVIRASTO ARKEOLOGISET KENTTÄPALVELUT	
T. Väisänen Puht.piirt. Tuija Väisänen 2017	Koord.: ETRS-GK25 Korkeus: N2000	<b>Kartta 2</b>



x = 6679835  
y = 25481135

x = 6679835  
y = 25481199

x = 6679745  
y = 25481135

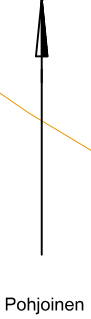
x = 6679745  
y = 25481199

26.6  
Kunnarlatie

25

12 m

Karttamerkit	
	Koekuoppa/ Koekuopassa havaittu kulttuurikerrosta
$\frac{25.30}{24.99}$	Korkeusluku m mpy pinta/pohja
	Pelto
	Lehtimetsä



<b>ESPOO KORSBACKA (Ristimäki) Björkbacka</b> 1000003687 Katja Vuoristo 2017		<b>Koekuopat</b> MK 1:300	
MITTAUSDOKUMENTOINTI Pohjakartta Espoon kaupunki T. Väisänen Puht.piirt. Tuija Väisänen 2017		MUSEOVIRASTO ARKEOLOGISET KENTTÄPALVELUT	
Koord.: ETRS-GK25 Korkeus: N2000		<b>Kartta 3</b>	