

DOKUMENTOINTIRAPORTTI

HELSINKI Suomenlinna C14

Historiallisen ajan rakennuksen arkeologinen dokumentointi
16.8.2013



AKDG 5371:1



MUSEOVIRASTO

ARKEOLOGISET KENTTÄPALVELUT

KOEKAIVAUSRYHMÄ

Simo Vanhatalo

Tiivistelmä

Museoviraston koekaivausryhmä dokumentoi 16.8.2013 Suomenlinnassa, C 14 -rakennuksen alla olevat tiili, kivi- ja puurakenteet. Ne olivat tulleet esiin rakennuksen peruskorjauksen yhteydessä, lattialaudoituksen poiston jälkeen. Kivijalan alla oli laudoista ja hirrestä tehty aita- tai lavaa muistuttava rakenne. Huoneen etelänurkassa tiili- ja kivrakenne, joka voi olla pieni kellaritila. Huoneen länsinurkassa oli uunin tai savupiipun kiviperusta. Löytöjä ei lattian alta tullut. Dokumentoinnin ja mittausten jälkeen rakenteet saivat jäädä paikoilleen ja rakennuttaja peitti ne hiekkakerroksella.

LÖYTÖPAIKAN TARKASTUS

Kohteen nimi: Helsinki Suomenlinna C14
 Muinaisjäännöslaji: puolustusvarustukset, linnoitukset
 Muinaisjäännösrekisterin no: 1000025127
 Inventointinumero:
 Kiinteistötunnus (Suomenlinna): C14
 Kohteen lähin osoite: Iso Mustasaari C 14
 Maanomistaja, osoite: Markku Kallio ja Seija Linnanmäki
 Peruskartta: 203406 Helsinki
 Koordinaatit: N: 6669616 (rakennuksen länsinurkka)
 E: 388088
 Z: 7–9

 Kohteen sijainti: 94 m länsiluoteeseen Suomenlinnan kirkosta
 Tutkimustapa: Dokumentointi
 Kenttätyöaika: 16.8.2013
 Tarkastuksen rahoittaja: Museovirasto (virkatyö)
 Dokumentoinnin pinta-ala: 21 m²
 Kenttätyönjohtaja: Simo Vanhatalo, HuK
 Apulaistutkija: Jan-Erik Nyman, FM
 Kaivausapulaiset: Janne Rantanen, HuK
 Kaivauslöydöt: –
 Ajoitukset: –
 Aikaisemmat tutkimukset.: Seija Linnanmäki 1990. Suomenlinnan venäläinen kauppiaskortteli 1868. Pro gradu -tutkielma. HY THL

 Muut tiedot:

 Karttaotteet: Peruskartan 1:20 000 suurennos 1:11521, s. 7
 Taustakartan 1:5000 osa, 1:2000, s. 7
 Taustakartta 1:1000 ja 20 cm korkeuskäyrät, A4, s. 10
 Venäläinen yleisasemapiirustus YA 219a, 1:1000 ja 20 cm:n korkeuskäyrät, A4, s. 11 (SUOMENLINNA_YLEISASEMAPIIIRUSTUS_2841065.jpg)
 Kartat: Yleiskartta 1:50, A3, s. 8
 Piirroksat: Asemapiirros 1:50, A3, s. 9
 Digikuvat: AKDG 5371:1–9, kuvaajat: Simo Vanhatalo 1–7, 9, Jan-Erik Nyman 8
 Liitteet: –

 Tarkastusraportti: Museoviraston arkistossa

JOHDANTO

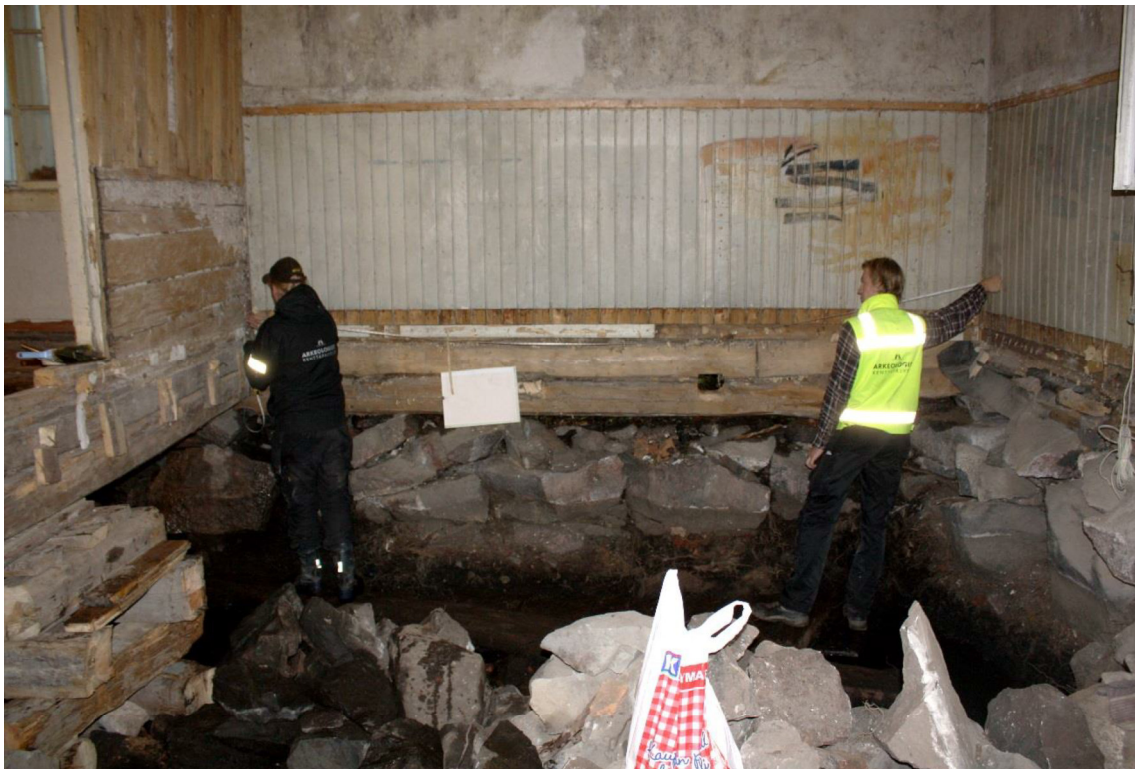
Museoviraston koekaivausryhmä dokumentoi 16.8.2013 Suomenlinnan Iso Mustasaarella C 14-rakennuksen peruskunnostuksen yhteydessä esiin tulleet rakenteet. Ne dokumentoitiin mittaamalla, piirtämällä ja valokuvaamalla. Rakenteita ei tarvinnut kaivaa kokonaan esiin, vain näkyville saatavat osat dokumentointiin. Rakennuttajan kanssa oli sovittu, että dokumentointiin jälkeen rakenteet voitiin jättää paikoilleen ja peittää hiekalla.

KOHTEEN SIJAINTI JA KUVAAUS

Dokumentoitavat rakenteet sijaitsivat 94 m luoteeseen Suomenlinnan kirkosta, C 14 -rakennuksen kaakkoisimmassa huoneessa (ks. yleiskartta). Rakennuksen kunnostustyön yhteydessä puretun puulattian alta löytyi tiili-, kivi- ja puurakenteita. Vuonna 1868 valmistuneen rakennuksen osia ja huoneiloja oli muutettu 1800–1900-lukujen taitteessa ja viimeksi vuonna 1936. Talossa on ollut puoti, apteekki, koulu ja kahvila. Vuodesta 1936 lähtien rakennus on ollut asuinkäytössä ja myöhemmin myös varastotilana (Seija Linnanmäki 1994).

DOKUMENTOINTIMENETELMÄT JA HAVAINNOT

Arkeologinen dokumentointi tehtiin rakennuksen kaakkoisosan 20 neliömetrin suuruisen huoneen lattian alla. Peruskorjauksen yhteydessä lattia oli poistettu ja sen alta paljastui tiili-, kivi- ja puurakenteita (ks. yleiskartta 1:50). Rakennuksen hirsiseiniä eikä niiden alla olevaa kivijalkaa ei peruskunnostuksen yhteydessä pureta. Lattiatasosta maanpintaan oli etäisyyttä syvimmillään noin 1,5 metriä.



AKDG 5371:2. Jan-Erik Nyman ja Janne Rantanen mittaavat itäseinää, kuvattu länsilounaasta.



AKDG 5371:3. Huoneen länsi- ja pohjoisseinän nurkkauksen uunin tai savupiipun perustus, jonka päälle kasattuja lokkokiviä, kuvattu eteläkaakosta.

Huoneen länsinurkassa oli rakennuksen alkuperäisen v. 1868 uunin tai savupiipun massiivinen kivi-perustus. Sen päälle oli kasattu lattian pohjalta nostettuja lokkokiviä. Vuoden 1936 muutostöissä rakennuksen toinen savupiippu oli purettu.



AKDG 5371:4. Huoneen pohjoisseinä, vasemmalla uunin tai savupiipun perustuksen päälle kasattuja lokkokiviä, taustalla vasemmalla hormin alaosa, kuvattu etelästä.

Suurin puurakenne oli rakennuksen itäseinän kivijalan alla. Rakenteen reunassa oli jyrkäv hirsiparru, johon oli kohtisuoraan liitetty tiheä laudoitus (ks. yleiskartta), jonka päällä ja alla oli hiekkää. Hirsiparrun päässä oli loveus, joka lepäsi kiven päällä. Loveus ei ole välttämättä tehty alla olevaa kiveä varten, vaan voi olla tehty johonkin aikaisempaa tarkoitusta varten. Alun perin parru ja laudat voivat olla peräisin vanhemmasta rakennuksesta, välikatosta, lattiasta, jyrkävstä aidasta tai kulkulavasta. Rakennuksen kivijalka oli tehty tämän puurakenteen päälle. Kun puuaines vanhetessaan lahoaa, voi samalla kivijalkakin pettää. Rakenne jatkui myös toiseen huoneeseen, mutta jatkuiko se yhtenäisenä sinne asti, sitä ei kivijalan takia voitu nähdä. Venäläisessä yleisasemapiirroksessa, naapuritontilla C 18 on ollut noin 32 metriä pitkä yhtenäinen kapea rakennus, joka on ilmeisesti rajautunut aitaan. Dokumentoinnin yhteydessä ei saatu selville, onko hirsi-lautarakenne vanhan aidan vai jonkin varastorakennuksen tms. osa.



AKDG 5371:5. Lattian ja itäseinän kivijalan oleva puurakennelman länsireuna ja pääty, kuvattu lännestä.



AKDG 5371:6. Lattian ja itäseinän kivijalan ala oleva puurakennelman pääty, poikisahatun hirren pään alapuolella oli lovi, joka oli kiven päällä, nauvoja eikä niiden reikiä havaittu, kuvattu länsilounaasta.



AKDG 5371:7 Huoneen etelänurkan tiili- ja kivirakenne, kuvattu lännestä.

Huoneen eteläisessä nurkassa oli tiilirivi, joka muodosti kivien kanssa selvän rakenteen. Tiilet jatkuivat kivijalan alle. Tiilikerroksia oli ainakin kolmella. Tiilien koko oli 25 x 14,5 cm. Rakennetta ei voitu tutkia tarkemmin, koska sadevedet valuivat tiilien edustalla olleeseen kuoppaan.



AKDG 5371:8. Rakennuksen pohjoisnurkan huoneen lattian alla oli kaarevapintainen hirs, sen yläpuolisessa mullansekaisessa maassa oli tiilenkappaleita ja -muruja, kuvattu eteläkaakosta. JN.



AKDG 5371:9. Porattu kivi seinän vieressä, porausreiän halkaisija 28 ja 34 mm.

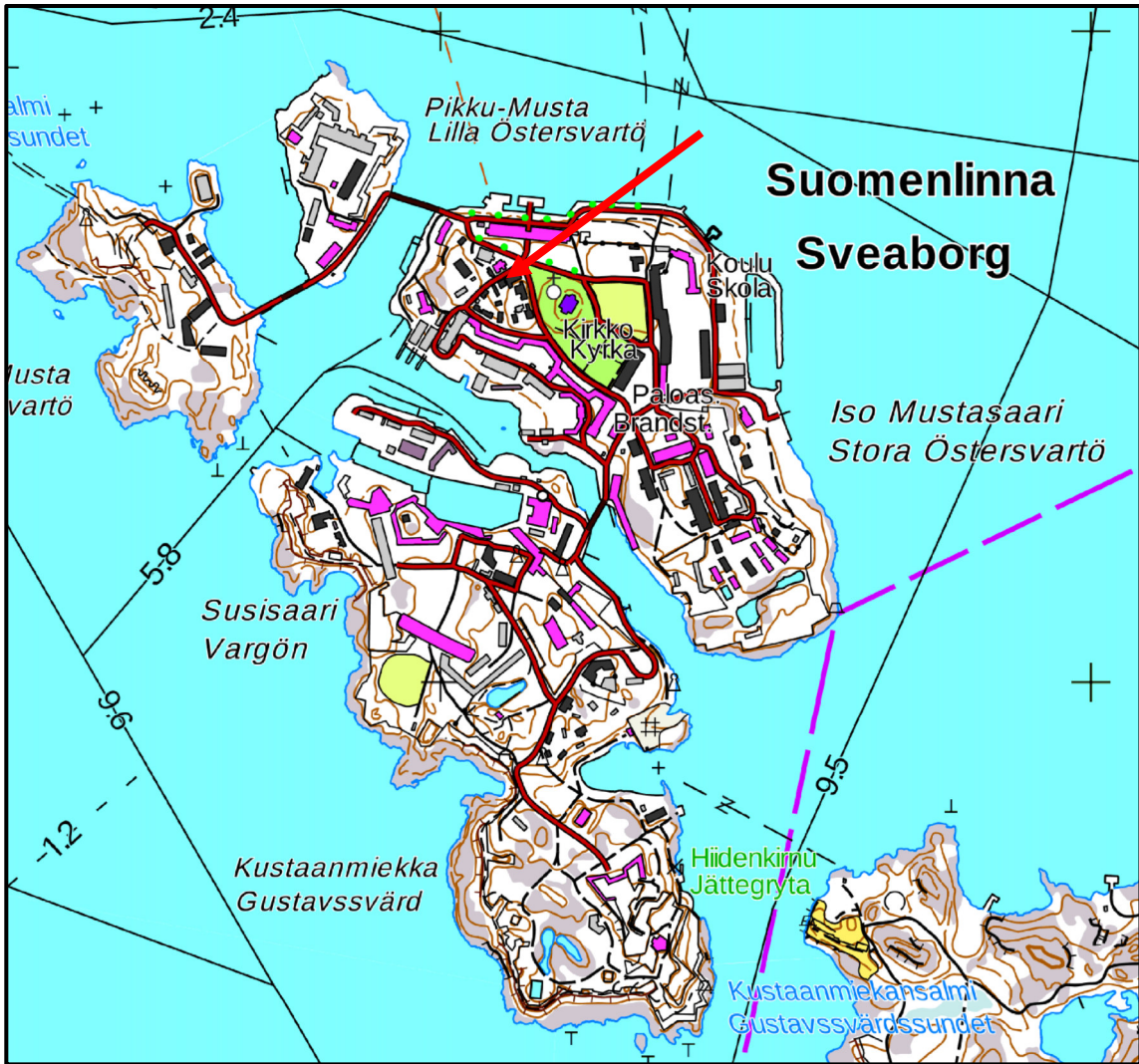
Puretun puulattian alla oli runsaasti lohkokiviä. Jotkut niistä olivat peräisin lattian kannatinparrujen alla olevista kiviperuksista. Yksi lohkokivi oli haljennut porausreiän kohdalta. Suomenlinnassa on ollut runsaasti kalliosta lohkottuja kiviä, joita on käytetty myöhemmin rakennuksen perustuksissa ja täyttömaan seassa. Saarissa ei oletettavasti ole ollut runsaita hiekka- ja soravarantoja, joten suurin osa maa-aineksista on kierrätettyä. Nykyaikana saariin on tuotu soraa katujen ja rakennuksien pohjiin.

YHTEENVETO

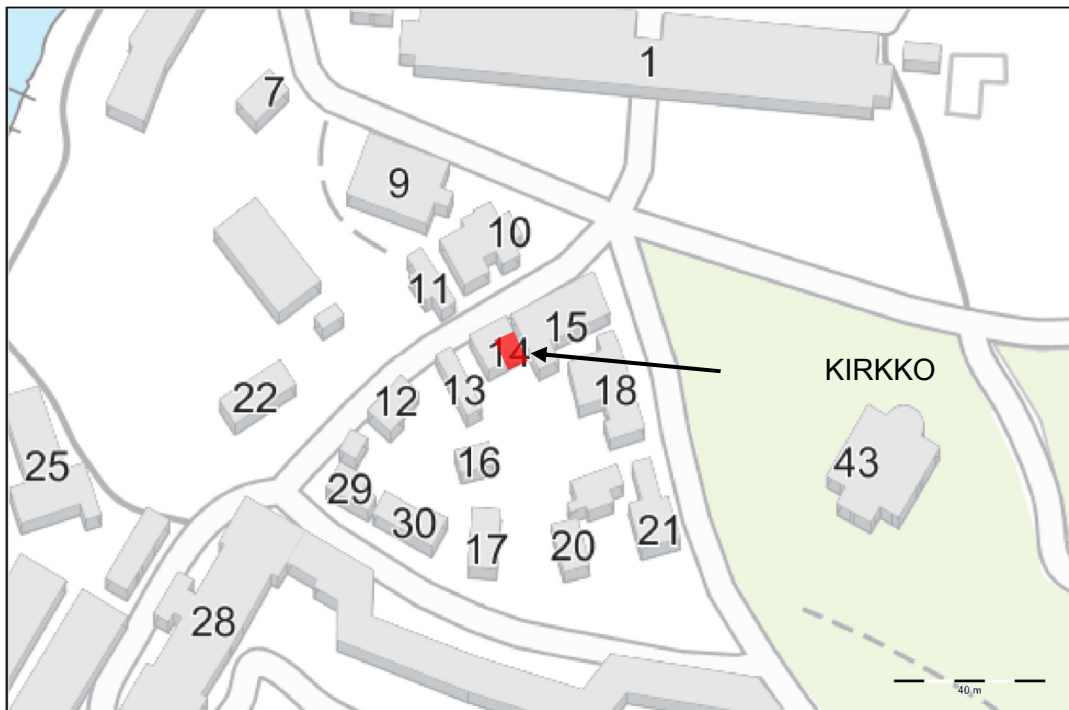
Peruskorjauksen yhteydessä tehdyn lattialaudoituksen poiston jälkeen lattioiden alta esiin tulleet tiili-, kivi- ja puurakenteet dokumentointiin. Itäseinän kivijalan alla oli laudoista ja hirrestä tehty aitaa tai lavaa muistuttava rakenne. Venäläisessä yleisemapiirroksessa, naapuritontilla C 18, on ollut noin 32 metriä pitkä yhtenäinen kapea rakennus, joka on ilmeisesti rajautunut aitaan (ks. s. 11). Huoneen etelänurkassa oli tiili- ja kivirakenne, joka voi olla pieni kellaritila tai -komero. Huoneen länsinurkassa oli uunin tai savupiipun kiviperusta. Lattian alla oli runsaasti lohkokiviä. Niiden välisessä mullan- ja hiekansekaisessa maassa ei näkynyt esineitä eikä niiden katkelmia. Dokumentoinnin ja mittausten jälkeen rakenteet saivat jäädä paikoilleen ja rakennuttaja peitti ne myöhemmin hiekkakerroksella.

Simo Vanhatalo

Helsingissä 13.12.2017



Maastokarttaote 203406 Helsinki. Maanmittauslaitoksen Maastotietokannan 12/2017 aineistoa.

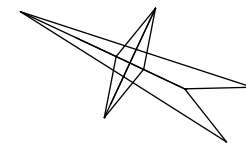


Taustakartta, dokumentoitu alue merkitty punaisella. Maanmittauslaitoksen Maastotietokannan 12/2017 aineistoa.

HELSINKI Suomenlinna Iso Mustasaari C 14 Simo Vanhatalo 2013 Yleiskartta 1:50

Piirtäjä Jan-Erik Nyman

Pohjakarttana on käytetty rakennuksen pohjakaavaa



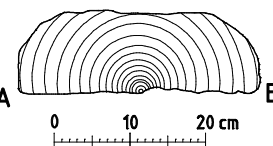
Kivijalan korkeus 70 cm, kivistä rakenteen alla 20 cm:n paksuinen turve- ja ruokamultakerros, sen alla 10 cm hiekkaa, lankkurakennelma, jonka alla puhdasta hiekkaa.

↑
rakennus C15

kivijalka
8.18 m mpy

lankkujen alla
makaava hirsi

poikkileikkaus



kuoppa
kaarevapintainen hirsi

lankku
5 cm paksu
7.18 m mpy

poikkileikkaus A

hirsi
10 cm paksu
7.20 m mpy

B nurkkakivi?

kirveellä
veistetty
lovi

purkukivien peittämä alue

katkaistu
sahalla
tasainen
kivi

uunin
perusta
v. 1868

lohkokivi
tiiliskiviä
3 kerrosta
tiilen koko
25x14.5 cm

pystysuoria lankkuja

tiiliskiviä
ja lohkokiviä

katu

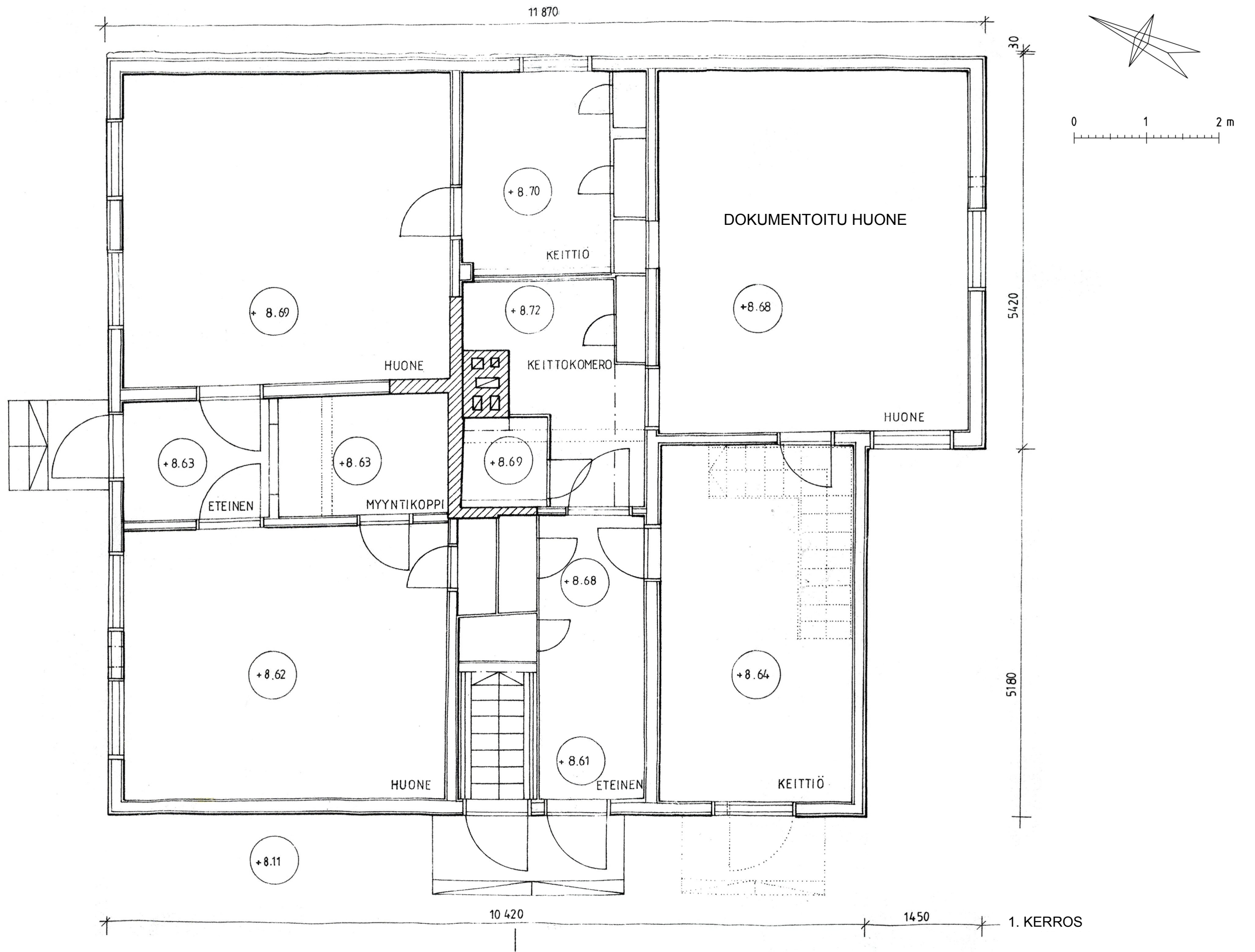
C14

N 6669616 E 388088
ETRS-TM35FIN

+ 8.11 m mpy

pihamaa

↓
rakennus C13



Taustakartta ja 20 cm korkeus-
käyrät (MML 2 m maastomalli)



Venäläinen yleisasemakaava ja 20 cm korkeuskäyrät (MML 2 m maastomalli)
Kartan arvioitu asemointivirhe ± 3 m

