

UUSIKAUPUNKI

LOKALAHDEN KIRKKO

ARKEOLOGINEN TARKKUUSINVENTOINTI



# UUSIKAUPUNKI, LOKALAHDEN KIRKKO

## ARKEOLOGINEN TARKKUUSINVENTOINTI

Jouko Pukkila ja Jouni Taivainen 2017

Arkebuusi osuuskunta

Arkisto- ja rekisteritiedot

Tutkimuskohde:	perimätiedon mukainen Suomen sodan aikainen hautapaikka Lokalahden kirkon luona
Tutkimuksen laatu:	arkeologinen tarkkuusinventointi
Kohteen ajoitus:	1800 – 1900-luvut
Koordinaatit (ETRS-GK35)	Alue A kirkon länsipuolella: 197833.876,6740085.349 197793.028,6740055.661 197822.045,6740032.001 197838.787,6740033.117  Alue B kirkon itäpuolella: 197928.295,6740039.590 197925.394,6740104.768 197922.715,6740116.599 197937.224,6740119.501 197989.233,6740092.045 197990.572,6740060.572
Koordinaattiselite:	alueiden kulmakoordinaatit
Maanomistaja:	Uudenkaupungin kaupunki/Uudenkaupungin seurakunta/yksityinen perikunta
Tutkimuslaitos:	Arkebuusi osuuskunta
Tutkimuksen vastuulliset johtajat:	FM Jouko Pukkila ja FM Jouni Taivainen
Kenttätyöaika:	20.3., 27.3., 11.4. ja 18.4.2017
Tutkitun alueen pinta-ala:	Alue A kirkon länsipuolella noin 1500 m <sup>2</sup> Alue B kirkon itäpuolella noin 3950m <sup>2</sup>
Tutkimuksen rahoittaja:	Uudenkaupungin kaupunki
Esinelöydöt:	ei luetteloituja esinelöytöjä
Digitaaliset valokuvat:	ARB2017:1:1-120
Kaivausraportit:	Uudenkaupungin kaupunki, Varsinais-Suomen maakuntamuseo, Museovirasto

# UUSIKAUPUNKI, LOKALAHDEN KIRKKO

## ARKEOLOGINEN TARKKUUSINVENTOINTI

Jouko Pukkila ja Jouni Taivainen 2017  
Arkebuusi osuuskunta

### Tiivistelmä

Uudenkaupungin kaupunki laatii asemakaavan muutosta ja täydennystä Lokalahden keskustaajamaan, missä yhteydessä tehtiin arkeologinen tarkkuusinventointi Lokalahden kirkon ympäristössä. Työn tavoitteena oli selvittää, onko paikalla perimätiedon kertomia Suomen sodan aikaisia joukkohautoja. Työn tekivät arkeologit Jouko Pukkila ja Jouni Taivainen Arkebuusi osuuskunnasta keväällä 2017.

Perimätiedon mukaan kirkon itä- ja länsipuolelle, kirkkomaan ulkopuolelle on haudattu sekä venäläisen että ruotsalaisen osapuolen kaatuneet sotilaat. Asian varmistamiseksi kummallekin alueella tehtiin koekuoppia sekä kairauksia niin suorien havaintojen keräämiseksi kuin hautaamiseen soveltuvien maalajien jäljittämiseksi.

Kirkon länsipuolen tasaisella nurmikentällä näkyi 26 varmaa tai epävarmaa painannetta, osa vuonna 1833 tehdyn hautausmaan muurin alla. Kahden kohdalle kaivettiin koekuoppa, jolloin havaittiin, että painanteet ovat syntyneet niiden kohdalle kaivettujen kuoppien kohdalle. Toisesta koekuopasta löytyi ison putkiluun pala kuoppajäänteen sisäpuolelle, toisesta ei löytynyt kuin yksi posliiniastian pala ja se pystyttiin kaivamaan puhtaaseen pohjamaahan. Tässä yhteydessä tehtiin havaintoja kuopan syvyydestä ja hieman myös sen muodosta. Kirkon itäpuolinen alue oli sekavampia eikä siellä havaittu vastaavia painanteita eikä löydetty muitakaan merkkejä hautauksista. Tutkimusten perusteella näyttää siltä, että kirkon länsipuolella todella saattaa olla hautauksia.

# UUSIKAUPUNKI, LOKALAHDEN KIRKKO

## ARKEOLOGINEN TARKKUUSINVENTOINTI

Jouko Pukkila ja Jouni Taivainen 2017

Arkebuusi osuuskunta

### Sisällysluettelo

Tiivistelmä

Sisällysluettelo

1. Johdanto	4
2. Tutkimusalueen kuvaus, historia ja käytetty lähdeaineisto	5
2.1. Taistelu	8
2.2. Uudet suulliset tiedot	10
3. Menetelmät	10
4. Dokumentointi	13
5. Inventointihavainnot	13
5.1. Alue A kirkon länsipuolella	13
5.2. Alue B kirkon itäpuolella	18
6. Esinelöydöt	20
7. Yhteenveto	21

Viitteet

Liitteet

1. Kenttäkartat
2. Koekuoppakuvaukset
3. Kairanäytteiden kuvaukset
4. Luettelo poistetuista löydöistä
5. Valokuvaluettelo

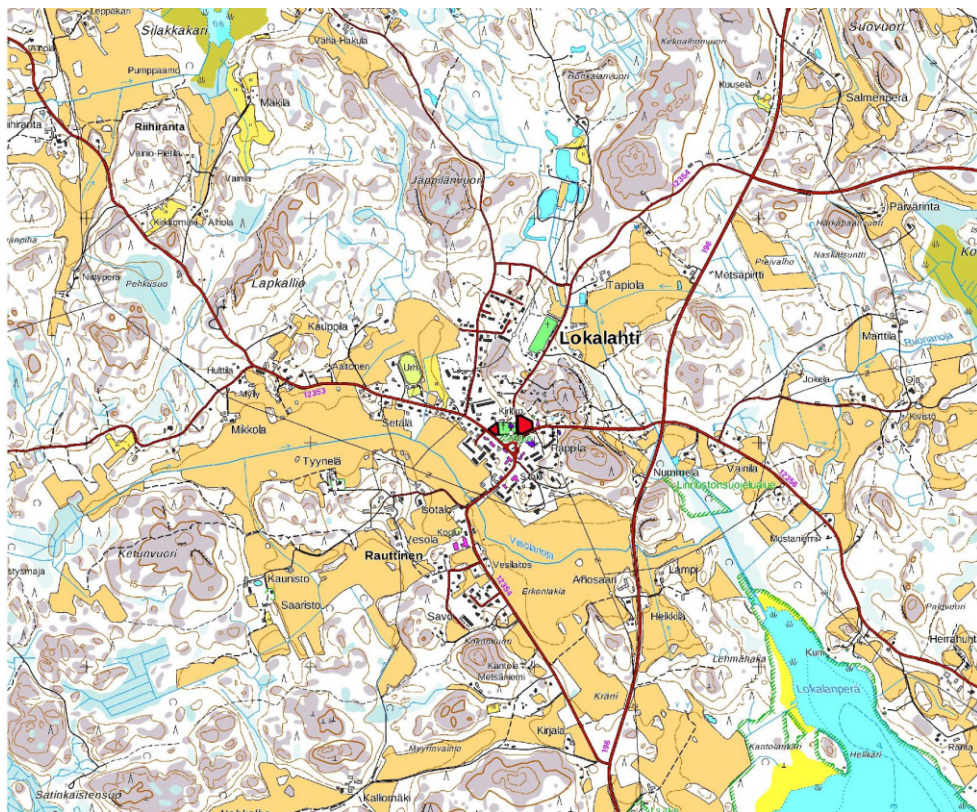
## 1. JOHDANTO

Uudenkaupungin kaupunki on laatimassa sekä asemakaavan muutosta että sen laajennusta Lokalahden kirkonkylään. Tässä yhteydessä todettiin, että kirkon (muinaisjäännösrekisterin kohde Lokalahden kirkko 1000030585, mahdollinen muinaisjäännös) ympäristöä on syytä tutkia tarkemmin arkeologisesti. Tutkimusten tavoitteena oli selvittää onko kirkon itä- ja länsipuolella perimätiedon kertomia Suomen sodan aikaisia joukkohautoja ja tarvittaessa määrittää mahdollisen muinaisjäännösalueen rajaus. Tutkimustarpeesta ei ole museoviranomaisten lausuntoa, vaan työ tehtiin Uudenkaupungin kaavoittajien aloitteesta selvitykseksi Lokalahden kirkonkylän kaavahankkeeseen.

Arkebuusi osuuskunnan arkeologit Jouko Pukkila ja Jouni Taivainen tekivät hankkeeseen liittyvät kenttätöyt 20.3., 27.3., 11.4. ja 18.4.2017. Aloituskokous pidettiin 20.3. Uudenkaupungin kaupungintalolla, jonka jälkeen tehtiin ensimmäinen käynti alueelle. Seuraavana kenttätöypäivänä kartoitettiin kirkon länsipuolen painumat ja kairattiin alue, kolmantena päivä tehtiin läntiselle alueelle A koekuoppia ja aloitettiin työt itäpuolella. Siellä työ saatettiin päätökseen neljäntenä päivänä.

Tutkimuksia varten haettiin ja saatiin Museovirastolta tutkimuslupa 27.3.2017 (MV/34/05.04.02/2017).

Tiedotus työmaasta tapahtui yhdessä kaavasuunnittelija Annakaarina Lamminpään kanssa, joka tiedotti Uudenkaupungin Sanomille työmaasta. Lehden toimittaja kävi paikalla 27.3. Vakka-Suomen Sanomien toimittaja kävi paikalla 11.4.



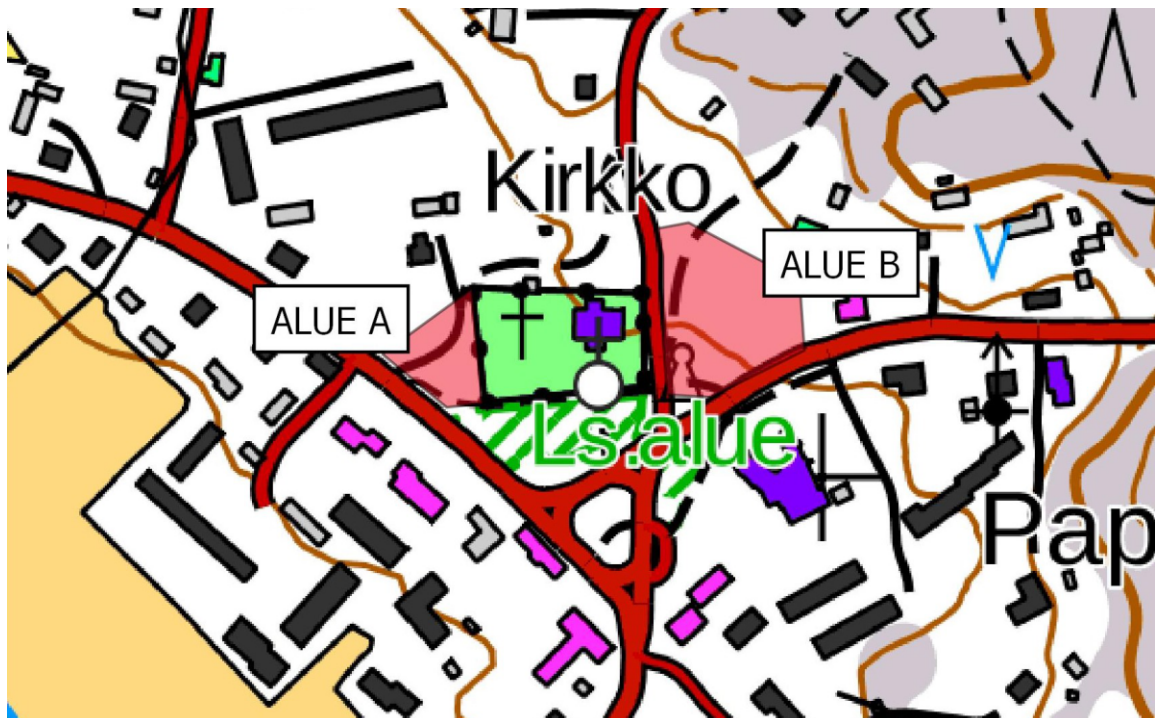
Kartta 1. Lähestymiskartta. Maanmittauslaitoksen aineistoa.

## 2. TUTKIMUSALUEEN KUVAUS, SEN HISTORIA JA KÄYTETTY LÄHDEAINEISTO

Lokakahden kirkko sijaitsee Lokalahden keskustassa noin 14 kilometriä Uudestakau-pungista etelään. Se on keskellä taajamaa, joten joka puolella on pientaloasutusta. Pieni peltojen reunustama Viisolanoja on noin 300 metriä lounaaseen. Maasto kohoaa koilliseen, jossa on muutama isompi kallioalue. Maaperäkartan mukaan alueella on pääasiassa erityyppisiä hiekkamaita.

Lokalahti mainittiin Vehmaan kappelina vuonna 1490, jolloin hautausmaa vihittiin ja vuosisadan lopulla seurakuntaan rakennettiin ensimmäinen kirkko. Omana seurakun-tanaan Lokalahti toimi 1639-1690 ja uudelleen vuodesta 1930 lähtien. Tapuli on nykyistä kirkkoa vanhempi, se rakennettiin jo edellisen, vuonna 1639 valmistuneen kirkon yhtey-teen. Sitä uusittiin 1655 ja nykyasunsa se sai 1728. Nykyinen kirkko rakennettiin 1763. Alusta lähtien ovat siis hautausmaa ja kirkko olleet samalla paikalla. Hautausmaa oli vielä 1800-luvun alussa tuntuvasti nykyistä pienempi ja hirsisalvosaidalla ympäröity. Vuonna 1833 sitä laajennettiin länteen päin ja samalla tehtiin kivilohkareista ladottu muuri sen ympärille. Suurten nälkävuosien aikaan 1867-8 hautausmaata taas laajennet-tiin. Hautausmaan länsipuolella oli useita kirkkotalleja, joista viimeinen purettiin vasta 1950-luvulla.

Tutkimusalueet sijaitsivat kirkkomaan vieressä, pienempi alue A sen länsipuolella ja suurempi alue B itäpuolella. Alue A on tasaista hoidettua nurmikenttää ja tuli kiinni kirkkomaan aitaan. Sekä karttojen että paikallisilta asukkailta saatujen tietojen mukaan alue A on ollut samanlainen avoin alue "aina". Alue B alkaa kirkon itäpuolelta kulkevan Palomäentien itä- ja Kivistöntien pohjoisreunasta. Alueen A laajuus oli noin 1500 m<sup>2</sup> ja alueen B noin 3950 m<sup>2</sup>.



Kartta 2. Tutkimusalueet. Maanmittauslaitoksen aineistoa.



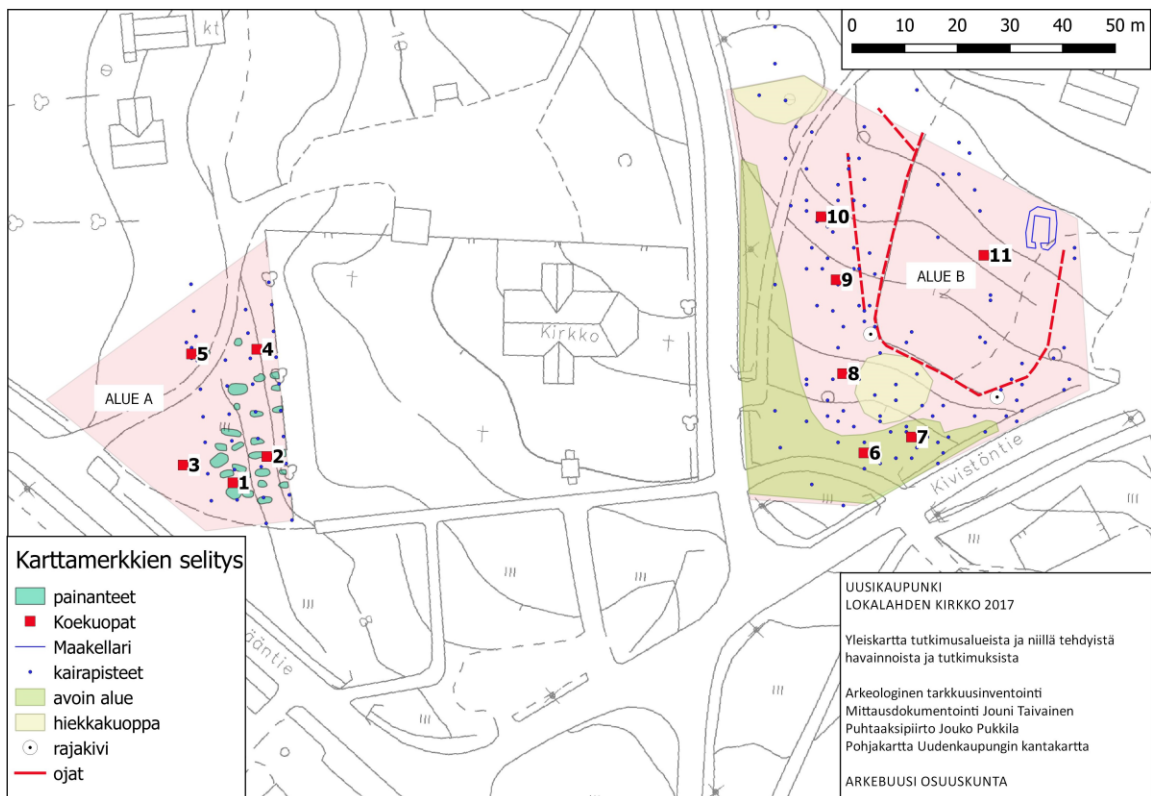
Kuva 1 (ARB2017:1:31). Yleiskuva. Tutkimusalue A kirkkomaan länsipuolella. S.

Alueen B pohjoisosa Palomäentien reunassa on epätasaista maastoa, jossa kasvaa pitkää heinää sekä harvakseltaan koivuja, muita lehtipuita ja vesaikkoja. Epätasainen maanpinta viittaa siihen, että aluetta on myllätty. Etelämpänä alueen B länsilaidassa alkaa avoin, nurmeltu ja sammaloitunut alue, joka teitä reunustaen kiertää alueen eteläosaan. Sen leveys vaihtelee parista metristä ehkä noin kymmeneen. Sillä kasvaa muutama melko kookas mänty. Suurin piirtein länsireunan keskikohdalta erkanee Palomäentiestä pieni hiekkapohjainen tie, joka on nyt jäänyt käytöstä, mutta on vienyt kauempana koillisessa, alueen ulkopuolella sijaitsevalle rakennukselle. Tämän pikkutien länsipuolella alueen B pohjoisosassa on matala hiekkakuoppa, jossa tien reunan kohdalla on kuitenkin sen verran syvämpi kohta, että pikkutie vaikuttaa pengerrytyltä.



Kuva 2 (ARB2017:1:33). Yleiskuva alueesta B kirkon itäpuolella. S.

Vain hiekkakuopan eteläisin osa sijaitsee tutkimusalueella. Alueen pohjoisosassa on myös betonirenkaista tehty noin kaksi metriä syvä kaivo. Alueen itäpuolisko luonnehtii vanha heinittynyt pelto, joka loivasti viettää etelään kohti Kivistöntietä. Pellon pohjoisosa on samalla tasolla ympäröivän maaston kanssa, mutta muualla sitä reunustaa selvärajainen oja ja eteläisin pellon osa on ympäröiviä alueita korkeampi, melkein terassimainen. Oja kiertää koko pellon lukuun ottamatta ylärinteen pohjoispäätä, jossa se päättyy molemmilla reunoilla hieman ennen kuin peltoaluetta. Ojat muodostavat terävän kärjen etelässä niin, että pellon pohjakaava on nelikulmaisen sijasta eteläpästä kolmiomainen. Pellon itäreuna on myös tutkimusalueen B itäreuna. Pellon etelä- ja länsipuolilla on lehtipuita kasvavaa myllätynoloista maanpintaa, joka jatkuu tien reuna-alueen avoimeen alueeseen asti. Ainoa hieman selvempi havainto tällä alueella on aivan pellostä länteen oleva tasaisempi alue, joka päättyy matalaan, maatumeneeseen ojaan. Alue on ilmeisesti aikanaan ollut osa peltoa. Pelto on avoin lukuunottamatta keskikohdan pohjoispuolella olevaa vesaikkoaluetta, joka on noin kuusi-kahdeksan metriä halkaisijaltaan. Pellon koilliskulmassa, aivan reunassa on tiheän vesaikon peittämä maaseinäisen kellarin jäännös.



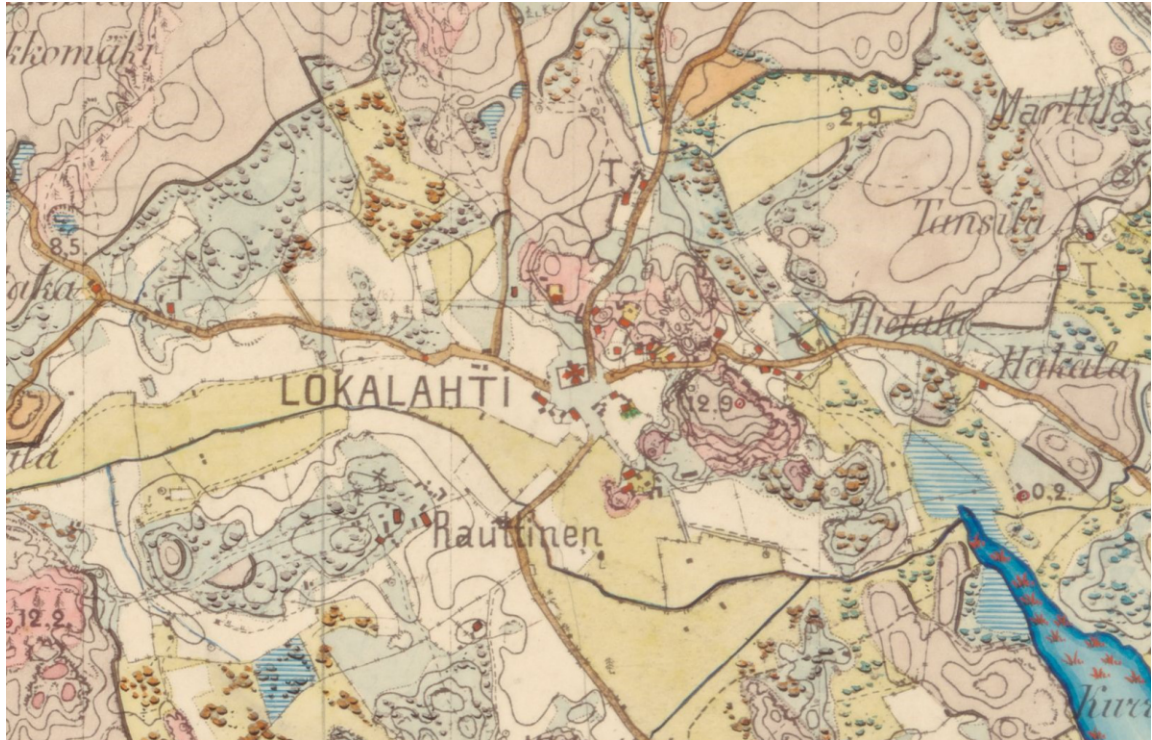
Kartta 3. Yleiskartta (ks. myös karttaliite).

Alueen A korkeus merenpinnasta on kantakartan perusteella noin 7,5-8 m mpy ja alueen B noin 10,5-12,5 m mpy. Maankohoaminopeuden perusteella alue on ollut sisäsaaristoa pronssikauden lopulla tai varhaisimmalla rautakaudella, jolloin kirkon seutu muodosti isommasta niemestä etelään pistävän niemekkeen. Tällä 10 m mpy korkeustasolla ranta on kulkenut suurin piirtein alueen A poikki ja alueen B eteläosaa hipoen. Periaatteessa siis tämän aikainen asutus olisi mahdollista, joskin epätodennäköistä eikä siitä löydetty merkkejä. Tasolla 5 m mpy rautakauden jälkipuolella Viisolanojan kohdalla oli lahti ja suora yhteys mereen on katkennut. Tältäkin ajalta ei tun-



neta muinaisjäänköksiä, mutta joka tapauksessa Lokalahden asutus on peräisin ainakin keskiajalta päätellen siitä, että piispa Maunu Särkilahti vihki hautausmaan vuonna 1490.

Inventoinnin valmisteluvaiheessa tehtiin joitakin kartta-analyyssejä, joissa muutamia vanhoja karttoja asemoitiin nykykartalle. Lisäksi käytettiin Lounaispaikan aineistoa. Analyysissä huomiota kiinnitettiin kirkon lähimpään ympäristöön eli ensinnäkin siihen, näkyikö kartoissa asutusta ja toiseksi hautausmaan laajuuteen.



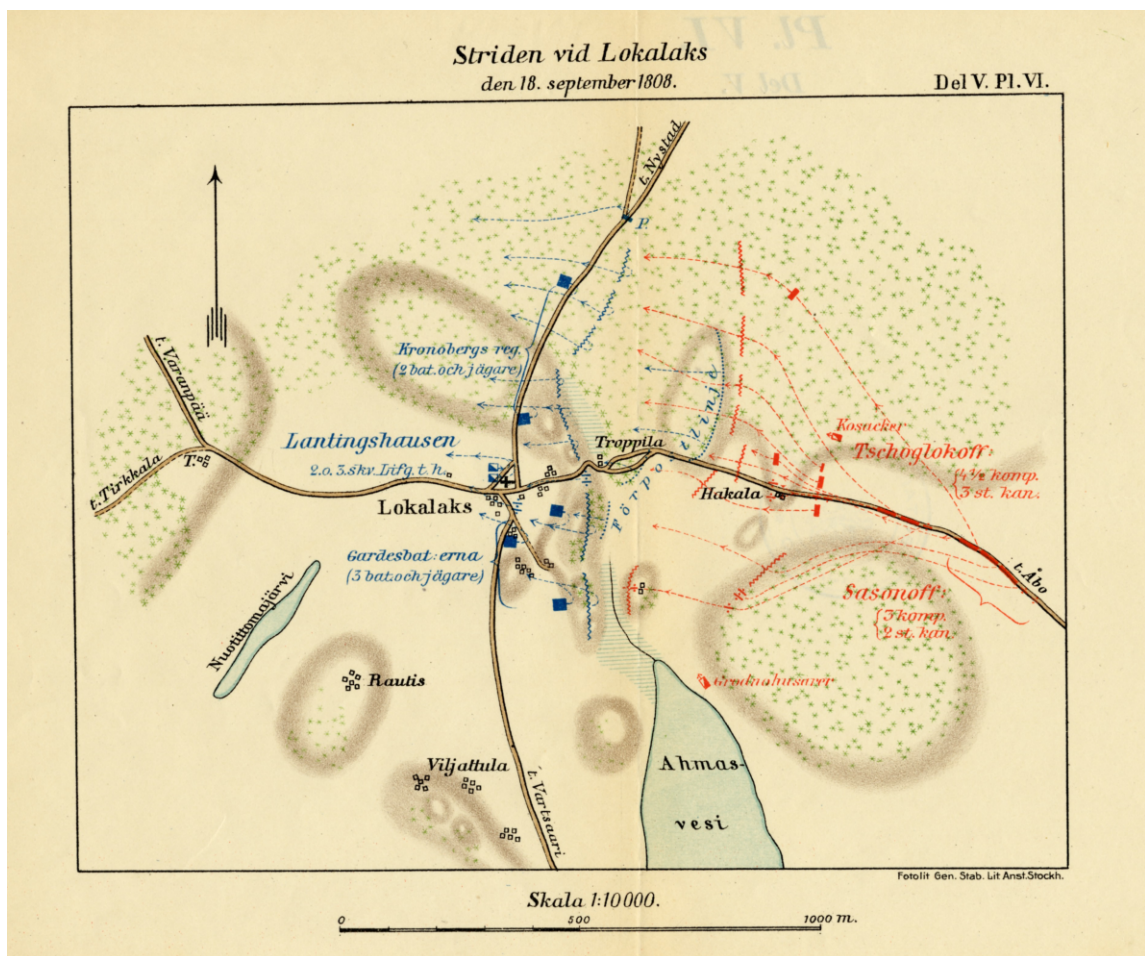
Kartta 4. Lokalahden kirkon ympäristö Senaatin kartassa (XI 12), vuoden 1881 mittaus.

Uudemmassa kartta-aineistosta käytettiin Maanmittauslaitoksen julkaisemia peruskarttaa ja korkeusmallia 2M, josta eniten oli hyötyä alueen B pellon rajojen määrittämisessä. Lisäksi käytettiin ilmakuvaa ja peruskarttaa vuodelta 1968.

## 2.1. TAISTELU

Suomen sodan aikainen taistelu Lokalahden kirkolla oli yksi operaatio maihinnousujen sarjassa, jolla Ruotsin kuningas pyrki saamaan jalansijaa venäläisten selustassa. Kustaa IV Adolf tavoitteena oli vallata Turku ja muodostaa toinen rintama venäläisten selustaan. Ensimmäinen maihinnousu tehtiin Kaarinan Lemunniemelle kesäkuussa ja seuraava Kemiöön elokuussa. Syyskuussa oli vuorossa Lokalahti, jossa suunnitelmassa oli nousta maihin Taivassalon Helsingin kylässä ja marssia Turkuun. Venäläisillä oli kuitenkin vahva laivasto-osasto Kustavin vesillä ja määränpäiksi vaihdettiin Varanpää Lokalahden pohjoispäässä. Siellä maihinnousu tapahtui 16.9.1808 Hahtemaan niemellä. Maihinnousuun, kenraalimajuri Albrekt von Lantingenhausenin johtaman osaston vahvuus oli 2650 miestä ja 10 kanuunaa. Hän lähetti 17.9. 300-miehisen etujoukon Lokalahden kirkolle, jossa se karkoitti paikalla olleen venäläisten vartio-osaston ja varmisti edulliset asemat. Tämän jälkeen marssi pääjoukko Lokalahdelle ja varsinainen

taistelu alkoi 18.9. kello kuusi aamulla. Tällöin venäläisetkin olivat jo saaneet vahvistuksia ja heitä oli noin 3000. Ruotsalaisilla oli hyvät asemat Kivistönmäen kallioilla, jonne rintama sijoitettiin Ahmasveden pohjoispuolelle noin kilometrin pituiseksi. Koska venäläisten eteneminen suoraan kallioille osoittautui mahdottomaksi, he aloittivat kiertoliikkeen Pappilan Härk'alhon reunamia pitkin ja ennen pitkää pystyivät uhkaamaan puolustautujan selustaa. Kiertoliikkeen takia ja ampumatarpeiden loputtua ruotsalaiset vetäytyivät kello 14 alkaen takaisin Varanpähän. Ruotsalaisista kaatui 130 miestä, 10 upseeria ja yksi lääkäri, jotka paikalliset hautasivat kirkon itäpuolelle, kertoman mukaan kirkon itäpään ja Tuomelan tontin välimaastoon. Venäläiset hautasivat omat kaatuneensa. Kuitenkin tiedot taisteluiden vaatimista uhreista ovat kaiken kaikkiaan epämääräisiä.



Kartta 5. Ruotsin armeijan kenttämittausyksikön laatima kartta taistelusta. Suomen sodan kartat, Lokalahahti 18.9.1808.

Edellä kuvattu taistelu on se, joka tapahtui Lokalahdella ja jossa kaatuneet sotilaat on ilmeisesti haudattu kirkolle. Ruotsalaiset tekivät uuden maihinnousun 26.9., tällä kertaa alkuperäisen suunnitelman mukaisesti Taivassalon Helsingin kylän Työpänniemeen. Maihinnousun jälkeen miehet jaettiin kolmeen osastoon, joista yksi eteni kohti Lokalahden kirkkoa sitä kuitenkaan saavuttamatta. Keskeiset yhteenotot käytiinkin toisaalla, mm. Ahmasveden kaakkoispuolella. Ilmeisesti tähän maihinnousuun liittyviä hautauksia on tavattu muutamassa paikassa. Paavo Pensikkala kertoo kirjassaan, että 1800-luvun

lopulla Kirjalan kohdalta kirkosta vajaan 1,5 etelään löytyi tienpohjaa tehtäessä hautoja. Ne oli yleensä tehty siten, että paikalle oli kaivettu matala kuoppa, johon vainajat peitettiin. Kahden vainajan jäännökset on myös tavattu Vartsaaren Tuiskulan nummella. Kaikille hautauksille oli yhteistä se, että ne oli tehty pehmeään hiekkamaahan.

## 2.2. UUDET SUULLISET TIEDOT

Perimätiedon mukaan Lokalahden kirkon itä- ja länsipuolelle olisi haudattu Suomen sodan aikaisessa taistelussa kaatuneet sotilaat. Paikallisten ihmisten mukaan kirkon länsipuolelle olisi haudattu ruotsalaiset ja itäpuolelle venäläiset kaatuneet.

Kenttätöiden aikana paikalla kävi useita vanhoja kyläläisiä, joilta saatiin mm. seuraavia tietoja:

11.4. Taina Närvä (syntynyt kirkkoa lähinnä sijaitsevassa talossa sen länsi-luoteispuolella ja asunut koko ikänsä Lokalahdella) kertoi, että hänen mummonsansa, joka syntyi vuonna 1900, sanoi heille aina lapsena, että kirkonaidan länsipuolisella nurmikentällä ei saa leikkiä, sillä siellä on vainajia. Hän kertoi meille myös missä alueella ollut kirkkotalli on sijainnut. Paikka täsmää vuoden 1939 ilmakuvassa näkyvän rakennuksen kanssa (ks. <https://www.lokalahtiseura.fi/@Bin/178210/Lokalahti-138.jpeg>). Paikalla on edelleen suurehko laakakivi, mitoiltaan noin 1 x 2 metriä, joka on Närvän mukaan kirkkotallin ovensuukivi, jolloin ovi on ollut itään päin. Lisäksi Närvä kertoi, että alunperin ko. kentän halki kulkenut tie on mennyt em. kirkkotallin pohjoispuolelta. Nykyisin tie menee kirkkotallin paikan eteläpuolelta. Kirkon pohjoispuolisessa mäessä, sen länsirinteellä on kolme vanhaa kivettyä kellaria, jotka ovat vaihtelevassa kunnossa. Närvän mukaan ne ovat lähitalojen kellareita, joista eteläisin on ollut Auralan talon, keskimmäinen Ketosen talon ja pohjoisin Aulan talon kellari.

Samana päivänä hieman aiemmin kävi paikalla Pauli Laine, joka myös on syntyperäinen lokalahtelainen. Hän kertoi, että hevostalli oli ollut pystyssä ainakin vielä 1930 ja ehkä 1940-luvullakin. Hän oli pikkupoikana niittänyt kirkkomaan aidan länsipuoliselta niityltä heiniä hevosille ja muisteli, että talliin oli mahtunut kolme hevosta. Talli oli ollut hirsirakenteinen ja pärekattoinen. Oviaukko oli ollut kirkolle päin.

18.4 olimme kairaamassa ja koekuopittamassa kirkon itäpuolista tutkimusaluetta. Tuolloin paikalla kävi Eero Lahti (Lokalahti). Hän kertoi kuulleen, että jostain kirkon lähistöltä olisi joskus löydetty pääkalloja. Hänellä ei kuitenkaan ollut tarkempaa tietoa mistä ja milloin niitä olisi löytynyt.

## 3. MENETELMÄT

Ensimmäisen maastokäynnin yhteydessä 20.3. havaittiin heti, että alueella A on selkeästi erottuvia painanteita. Ruohokentällä näkyy riveissä itä-länsi -suuntaisia matalia soikeita kuoppia, jotka erottuvat myös kasvillisuuden perusteella: heinä niissä on pitempää ja myös heinien juuret keskittyivät ainakin koekuopassa 2 nimenomaan painanteiden kohtaan. Alueella B ei pintahavainnoinnissa vastaavia painanteita havaittu ja alue vaikutti muutenkin myllätymmältä kuin kirkon länsipuolella.



Kartta 6. Ilmakuva Lokalahdelta, jossa painanteet erottuvat vaaleampina alueina kirkkoaidan vasemmalla puolella. Kansalaisen karttapaikka (<https://asiointi.maanmittauslaitos.fi/karttapaikka/>).



Kuva 3 (ARB2017:1:83): Painanteiden kohdat erottuvat myös kasvillisuutensa takia. Koekuoppien paikat merkittyinä nivelmitoilla. SW.

Maanpinnan alaisia havaintoja etsittiin käyttäen pieniä näytteenottokairoja, ns. T-piikkejä. Alueella A kairaukset tehtiin systemaattisesti koordinaatistossa, joskin maaperä

paikoin oli vielä jäinen myöhäisen kevään takia. Alueella B kairaukset tehtiin enemmän intuitiivisesti, joskin esimerkiksi pellon keskilinja ja alueen eteläosan nurmikenttä ja sen viereinen alue tutkittiin säännönmukaisesti viiden metrin välein. Muutoin kairaukset keskitettiin maanpinnalle näkyvien ilmiöiden tutkimiseksi sekä koko alueen kattamiseksi satunnaisemmin valituilla paikoilla.

Koekuoppia kaivettiin yhteensä 11, joista alueelle A viisi ja loput alueelle B. Alueen A koekuopista kaksi oli 1x1 m kokoista, joista toista vielä laajennettiin 20 cm kaivauksen kuluessa. Nämä kuopat sijoitettiin maanpinnalle näkyvien painanteiden 10 ja 21 kohdalle niin, että noin puolet painanteesta oli koekuopan kohdalla (ks. kuva 3) ja muu osa koekuopasta oli viereistä, etukäteisoletuksen mukaisesti koskemattonta maata. Kuopat kaivettiin lapiolla ja lastalla noin 10 cm kerroksissa. Kuoppa 1 voitiin kaivaa kokonaan koskemattomaan maahan, koska kohdassa oli ainoastaan kuoppajäännös. Samalla sen syvyys pystyttiin määrittämään. Koekuopan 2 kaivaminen sen sijaan lopetettiin runsaan 20 cm syvyyteen, koska näkyviin tuli paitsi kuoppajäännös niin myös pieni luun pala sen sisäpuolella. Loput koekuopat alueella A oli pienempiä, noin 50x50 cm ja ne kaivettiin painannealueen ulkopuolelle sen selvittämiseksi, erosivatko maakerrokset alueilla. Samalla saatiin havaintoja mahdollisen muinaisjäännösalueen rajaamiseksi.

Alueelle B kaivetut koekuopat sijoitettiin maanpinnan muotojen kuten kuoppien tai kairanäytteissä havaittujen ilmiöiden, esimerkiksi hiilikerroksen perusteella. Koekuopat olivat noin 50 x 50 cm laajuisia ja ne kaivettiin koskemattomaan maakerrokseen asti.



Kuva 4 (ARB2017:1:66): Koekuoppia 1 ja 2 alueella A kaivetaan. SW.

#### 4. DOKUMENTOINTI

Alueista, koekuopista ja kairaushavainnoista kirjoitettiin muistiinpanot, joissa tehtyjä havaintoja kuvattiin.

Koordinaatisto alueella A näkyvien painanteiden kartoittamiseksi ja siellä tehtyjen kairapisteiden dokumentoimiseksi laadittiin koordinaatisto kirkkomaan aidan suuntaisesti. Vaikka aita kokonaisuudessaan on suunnikas, sen eteläseinä on melko tarkasti itä-länsi-suuntainen ja suorassa kulmassa länsiseinään nähden. Peruslinjan suunnaksi valittiinkin eteläseinä ja poikittaismittaukset tehtiin länsiseinästä. Peruslinja oli tutkimusalueen A eteläraja. Mittanauhojen avulla tehtiin poikittaislinjat kahden, viiden, 10 ja 15 metrin päähän länsimuurista. Myös itse kivimuuri toimi linjana. Linjojen suhteen kartoitettiin painanteet ja niille viritettyjen mittanauhojen avulla mainitut linjat kairattiin viiden metrin välein. Jokaisella linjalla tehtiin kairauksia viiden metrin välein ja kairapisteistä kirjoitettiin kuvaus. Numerointi oli tekojärjestyksen mukainen ja se aloitiin aivan kivimuurin vierestä linjan eteläpäästä. Alueella B ainoat mittaukset tehtiin käyttäen käsi-GPS – laitteita, mm. Garmin ETREX 20. Mittaustarkkus vaihteli +-3-5 m välillä riippuen siitä, liikuttiinko vanhalla pellolla vai viereisillä metsäisillä alueilla. Varsinkin peitteisillä osilla ei mittaustarkkuutta voi pitää kuin välttävänä. Myös korkeusmittauksiin oli varauduttu, mutta niitä ei katsottu tarvittavan.

Valokuvia otettiin Canon EOS M10 ja Samsung WB250F -merkkisillä digitaalisilla kameroilla sekä Iphone 6 plus -puhelimella. Kuvia otettiin alueista, koekuoppien seinämistä ja tasoista sekä joistakin kairanäytteistä. Toisinaan käytettiin apuna jalustaa. Digikuvia säilytetään Arkebuusi osuuskunnan digitaalisessa arkistossa, jonne ne on luetteloitu päänumerolla ARB2017:1:1-120.

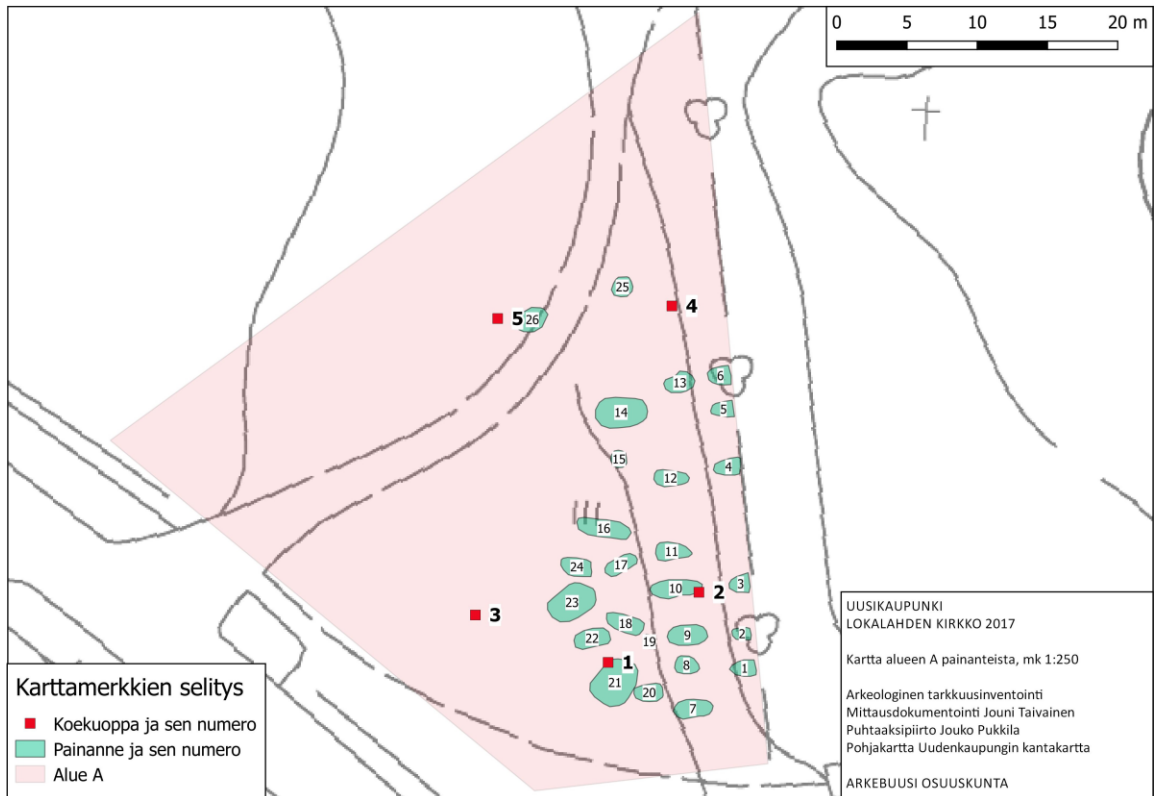
Painanteista piirrettiin kartta alueelle A laadittuun koordinaatistoon nojautuen ja alueesta B laadittiin karkea karttaluonnos lähinnä tukemaan alueen sanallista kuvausta. Alueelta A laadittuun painannekarttaan merkittiin myös koekuoppien sijainti (ks. karttaliite).

Löytöjen osalta oli varauduttu mm. ihmisluiden löytymiseen. Ainoa löydetty luu oli kuitenkin piirteetön putkiluun kappale, joka peitettiin takaisin löytöpaikalleen. Löydöt olisi tarvittaessa luetteloitu Kansallismuseon kokoelmiin ja konservoitavien löytöjen osalta osuuskunnalla on käytettävissä konservaattori ja asianmukaiset vuokratilat.

#### 5. INVENTOINTIHAVAINNOT

##### 5.1. Alue A kirkon länsipuolella

Alueella näkyi maanpinnalle ainakin 26 matalaa, enimmillään 3x3,5 m kokoista painannetta, joista osa oli selkeästi pohjois-etelä-suuntaisessa rivissä. Painanteiden pääosan pituusakselin suunta oli länsi-itä tai lähellä sitä. Osa painanteista on jäänyt selkeästi vuonna 1833 rakennetun kiviaidan alle ja aivan aidan viereen tehdyn kairauslinjan 1 perusteella paikalla on paikoitellen aidan näkyvää osaa hieman leveämpiä kivisiä perustuksia. Jos havainto on oikea (asiaa ei varmistettu koekuopin),



Kartta 7. Kartta alueen A painanteista ja sinne kaivetuista korkuopista (ks. myös karttaliite).

ovat painanteiden aidan kohdalla olleet osat todennäköisesti tuhoutuneet rakennustöissä. Kairausten perusteella vaikutti, että painanteiden maalaji oli erilaista kuin niiden ulkopuolisilla alueilla ja tähän viittaa myös havainto heinän juurten keskittymisestä kuop-



Kuva 5 (ARB2017:1:70): Koekuoppa 1 tasossa 5. SW.



Kuva 6 (ARB2017:1:48): Koekuopan 1 taso 8 ja kaakkoisprofiili. NW.

pajäänteen hienojakoisempaan maalajiin koekuopassa 2. Erilainen maalaji ehkä selittäisi painanteiden kohdalla kasvaneen pitemmän heinän. Painannealueen luonteen selvittämiseksi kaivettiin koekuopat 1 ja 2.

Koekuopassa 1 todettiin selvärajainen kuoppajäännös sen eteläreunassa vajaan 30 sentin syvyydestä alkaen. Koska kuoppajäänteen reuna hävisi eteläseinään, laajennettiin koekuoppaa siihen suuntaan 20 cm. 50 cm:n syvyydessä kuoppajäänteen reunassa erottui erittäin selvästi punamusta juova. 70 cm:n syvyydessä tummempi kuoppajäännös erottui edelleen selvästi ja koekuopan pohjassa oli erittäin mustaa maata. Pohjoisen suunnassa poikkileikkauksessa erottui hyvin kuopan ja puhtaan maan raja punamustana reunana. Kuoppajäännös hävisi 80 cm:n syvyydessä, jossa näkyviin tuli puhdas siltti. Varmuuden vuoksi lapiolla kaivettiin vielä 115 cm:n syvyyteen, jossa maa oli käsittelemätöntä pohjamaata. Noin 40 cm syvyydestä löytyi pieni posliinin pala, muuten koekuoppa oli löydötön. Kyseessä on hautakuopalta vaikuttava rakenne, mutta koekuopasta ei löytynyt luuta tai muita hautausta vahvistavia löytöjä. Luuaineiston puuttumista voi selittää se, että koekuoppa sijaitsi aivan kuopan "jalkopäässä". Todennäköisimmin luuaineistoa voisi löytyä kuopan keskeltä tai lounaispäästä. Päätellen siitä, että kuoppajäänteen reuna ei juurikaan siirtynyt syvyyksillä 40-70 cm, on kuoppa kaivettu aikanaan melko suoraseinäiseksi.

Myös koekuopassa 2 todettiin sen pohjoislaidassa selvärajainen kuoppajäännös ja siinä vielä palamattoman luun pala. Maa-aineksessa oli selvä ero kuopan ja viereisen koskemattoman alueen välillä: kuoppajäännöksen sisäpuolinen maa on hienojakoista silttiä ja





Kuva 7 (ARB2017:1:89): Koekuopassa 2 näkyvä kuoppajaänne puhdistettuna. SSE.

ulkopuolinen karkeampaa soran sekaista hiekka. Heinänjuuret keskittyivät siltin alueelle,

mikä osoittaa, että maanpinnalla painanteiden kohdalla kasvava pitempi heinä johtuu nimenomaan kuoppajaänneistä. Kuoppajaännöstä rajasi tummemman maan raita, joka ehkä johtui juurien ym. keskittymisestä kuoppajaänneiden reunoille – puujänteitä ei siinä havaittu. Pintaturvetta takaisin aseteltaessa löytyi viiden pennin kolikko vuodelta 1918.



Kuva 8 (ARB2017:1:90): koekuopan 3 länsiseinä. E.

Painannealueen rajaamiseksi kaivettiin sen ulkopuolelle koekuopat 3-5, joissa todettiin pääasiassa koskemattomia maakerroksia. Poikkeuksen saattaa muodostaa punertavan hiekan kerros tutkimusalueen lounaisosassa. Se havaittiin sekä sekä kairanäytteissä että koekuopassa 3 heti pintaturpeen alapuolella. Se vaikutti palaneelta, mutta varmistamaan tätä ei pystytty. Näiden kolmen koekuopan perusteella pystyy sanomaan, että näkyvät painanteet muodostavat myös mahdollisen hautausalueen rajat.



Kuva 9: osasuurennos kuvasta ARB2017:1:98, luunpala koekuopan 2 luoteiskulmassa kuoppajäänteiden rajojen sisäpuolella. N. Kuvan sävyjä on muokattu.



Kuva 10 (ARB2017:1:100): Luunpala koekuopan 2 luoteiskulmassa mitan päen kohdalla sekä koekuopan länsiseinän profiili. E.

## 5.2. Alue B kirkon itäpuolella

Alueelta B alueelta ei pintatarkastelussa, kairanäytteissä eikä koekuopista havaittu merkkejä hautauksista. Muutamasta koekuopasta löydettiin mm. palanutta savea, eläimen hammas ja pala fajanssiastiaa, mutta löytöihin ei liity rakenteita tai kulttuurikerroksia. Alueelle on kaivettu hiekkakuoppia ja sen itäosassa on viljelty aikoinaan peltoa, missä yhteydessä on maanpintaa liikuteltu ja todennäköisesti luista olisi tehty havaintoja. Jos näin on, ei museoiden arkistot eikä perimätieto näytä säilyttäneen tietoa niistä. Alueelle on tuotu paljon roskia ja puutarhajatetta eri aikoina, mikä osaltaan häiritsee pintahavaintojen tekoa. Peltoalueen ulkopuolella on myös poltettu tulia, ehkä esimerkiksi puutarhajatetta tms.



Kuva 11 (ARB2017:1:101): Koekuoppien 6 ja 7 sijainti alueella B. S.

Itälaidan pelto ei näy peruskartoissa, mutta erottuu kyllä korkeusmallissa. Pelto viettää loivasti etelään, jossa se myös selkeästi kohoaa ainakin länsipuolen maanpinnan tasoa korkeammalle. Kairaustulosten perusteella tumma humuspitoinen kerros on alarinteen puolella paksumpi, jonne maa lienee siirtynyt viljelytöiden yhteydessä. Pellon keskellä oleva vesakoitunut alue on kairaushavaintojen perusteella myös kivisempi – ehkä paikalla on ollut myöhemmin täytetty vesikuoppa tai lähde, joka on huuhtonut maaperää. Tällaisesta ei kuitenkaan näkynyt merkkejä maanpinnalle, joten tässä kohtaa voi myös kallio olla lähempänä maanpintaa. Pellon länsipuolella on kaistale, joka on aikoinaan ollut pellon osa, mutta se on jo metsitty, kun muu pelto on vielä avoin.



Kuva 12 (ARB2017:1:107): Yleiskuva alueen B vanhasta pellostä. S.



Kuva 12 (ARB2017:1:109): Kellarin pohjois- ja länsiseinät. S.

Pellon koilliskulmauksessa on maakellarin jäännökset. Se on tehty pohjoispäässä tehty luontaiseen kumpareeseen, joten valjeja ei sillä puolella ole. Kuoppa kumpareen ja vallien sisällä on selkeän suorakaiteinen ja noin 2,5x4 m kokoinen. Päätyseinässä pohjoisessa näkyy tiliä, mutta selvää muurausta tai ladontaa ei voinut havaita. Kummallakin pitkällä sivulla maavalleissa on melko runsaasti pyöreitä, 20-50 cm kokoisia kiviä. Metrin levyinen oviaukko on eteläseinässä, pellon puolella. Vallin leveys alhaalta on noin 1-1,2 m ja ulkopuolelta 30-50 cm korkea. Kellarissa ei ole merkkejä holvi-muurauksesta ja se vaikuttaa melko nuorelta. Kellaria on vielä melko äskettäin täytetty roskilla. Koko rakennetta peittää erittäin tiheä kasvillisuus, muunmuassa vesaikkaa ja pensaita. Kellari on pellon kulmassa, kuulunee sen yhteyteen eikä ole kovin vanha.

## 6. LÖYDÖT

Koekuopasta 2 löytyi 3x5 cm kokoinen putkiluun kappale kuoppajäänteiden sisältä. Se valokuvattiin ja mitattiin, mutta jätettiin löytöpaikalleen, koska se liittyi selvästi paikalla olevaan kuoppajäännökseen. Koekuoppaa täytettäessä löytyi 5-penninen vuodelta 1918.

Koekuopasta 6 löytyi lasitettu, valkokoristeinen punasaviastian pala, joka on ehkä reunapala sekä tiilenpaloja.

Koekuopasta 7 löytyi pala sinivalkoista fajanssia.

Koekuopasta 8 löytyi resentti rautatanko.

Koekuopasta 9 löytyi huonopolttoisen tiilen paloja, jotka löytyivät kivien väleistä noin 30-50 cm:n syvyydeltä, pieni liuskehoimen palanen sekä noin 60 cm:n syvyydellä huonokuntoisia hirven tai naudan hampaita (FT Auli Bläuerin määrittäminen).

Koekuopasta 11 löytyi lasitettu punasaviastian pala, ehkä reunapala.

Löytöjen kontekstittiedot kerättiin talteen, mutta yhtäkään ei luetteloitu. Poistetuista löydöistä on listaus kertomuksen liitteenä ja joistakin on myös valokuvia.

## 7. YHTEENVETO

Lokalahden kirkon ympäristössä tehtiin tarkkuusinventointi, jossa etsittiin perimätiedon kertomia Suomen sodan aikaisia joukkohautoja. Lokalahden kirkon ympäristössä käytiin 18.9.1808 taistelu, jossa kaatuneet sotilaat oli haudattu paikkakunnalle. Myöhemmin syyskuussa käytiin lisää taisteluita, mutta en eivät enää ulottuneet Lokalahdelle. Tähän jälkimmäiseen ilmeisesti liittyviä hautoja on löydetty etelämpää, mm. Ahmasveden kaakkoispuolelta. Yhden havainnon mukaan hautakuopat ovat olleet matalia.

Jo heti tutkimusten aluksi todettiin, että kirkon länsipuolella on tasaisella nurmikentällä matalia painanteita 26 kappaletta, jotka eroavat myös kasvillisuuden perusteella. Selkeiden painanteiden pituus akseli on itä-länsi -suuntainen ja osa niistä on vierekkäin pohjois-etelä -suuntaisissa riveissä. Osa on myös selkeästi kirkkomaan kiviaidan alla. Koekuoppahavaintojen perusteella painanteet ovat syntyneet kaivettujen kuoppien kohdalle. Löytyneen luun ja painanteiden suunnan ja sijoittelun perusteella on hyvin todennäköistä, että kyseessä ovat haudat. Toisesta koekuopasta löytynyt luu viittaa hautauksiin ja hautausten tilapäisyyteen se, ettei arkuista havaittu jälkiä. Toisesta koekuopasta pystyttiin määrittämään myös sen syvyys, joka oli noin 80 cm. Ajoittava materiaali on erittäin niukkaa, esinelöydöistä vain koekuopan 2 kohdalta pintaturpeesta löytynyt 5-penninen vuodelta on sellainen. Koska kuitenkin kirkkomaan aita on rakennettu vuonna 1833, on ilmeistä, että haudat ajoittuvat viimeistään 1800-luvun ensimmäiselle neljännekselle. Muinaisjäänösalueen raja on syytä osoittaa ainakin näkyvien kuoppien alueelle.

Ainoa selkeä kirjallinen tieto haudoista kertoo, että kaatuneet ruotsalaiset haudattiin kirkon itäpuolelle tutkimusalueelle B. Siellä ei kuitenkaan havaittu niihin viittaavia painanteita tai luulöytöjä, vaan koko alue oli myllätty ja sinne oli mm. kaivettu hiekkakuoppia. Lisäksi alueen itälaidassa on vanha pelto sekä sitä ympäröiviä oja, joiden tekoon ja käyttöön liittyvissä töissä olisi luita todennäköisesti noussut esiin. Tällaisesta ei kuitenkaan saatu tietoja. Ainoa mahdollinen paikka saattaisi olla pellon terassoitu eteläosa, jonka avulla haudat olisi peitetty maakerroksella.

Turussa 7.6.2017

Jouko Pukkila  
FM, arkeologi

Jouni Taivainen  
FM, arkeologi

## LÄHTEET

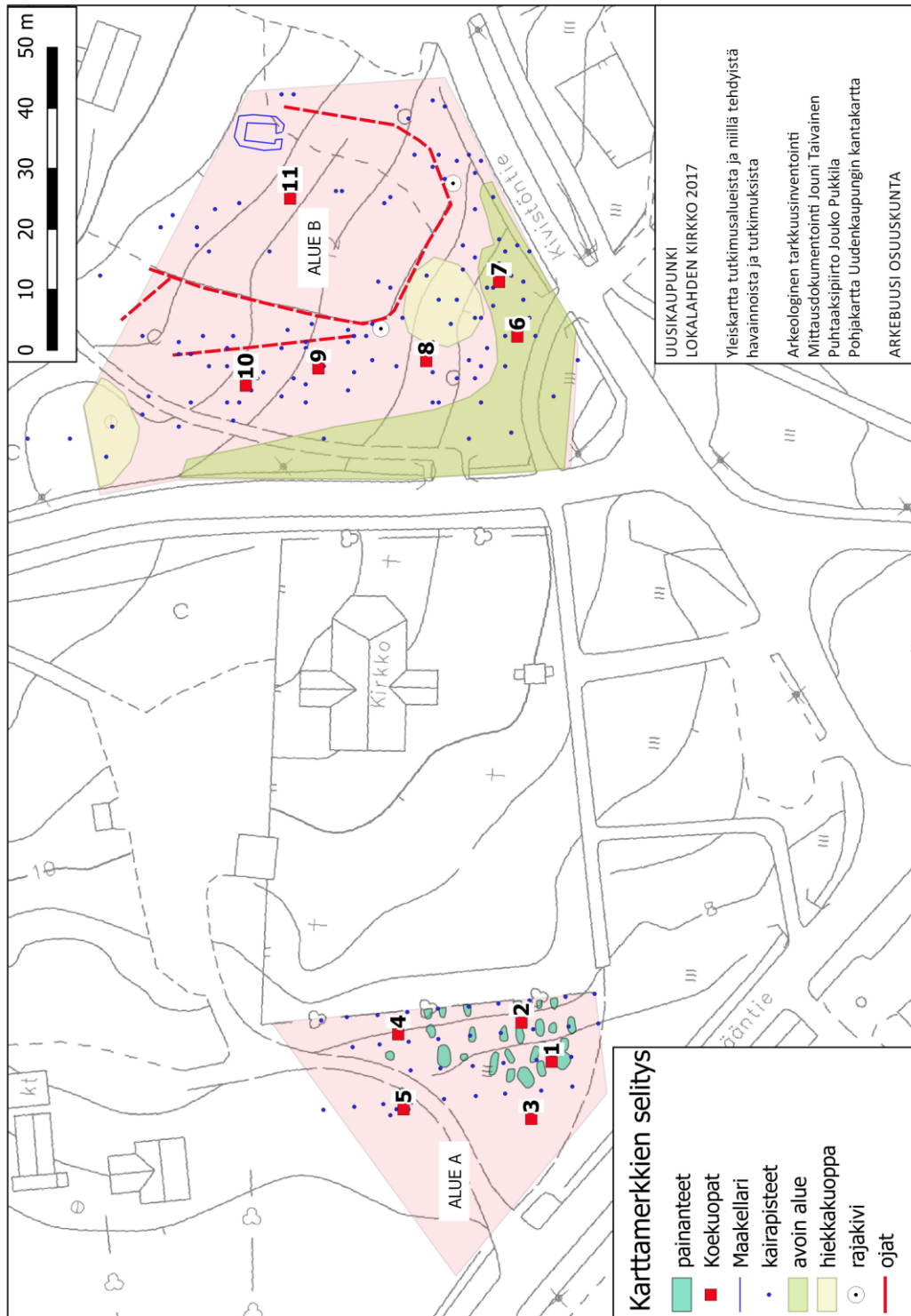
Lappalainen, Jussi T., Wolke, Lars Ericson ja Pylkkänen, Ali. Suomen sodan historia 1808-1809. SKS ja Karttakeskus. Hämeenlinna 2008.

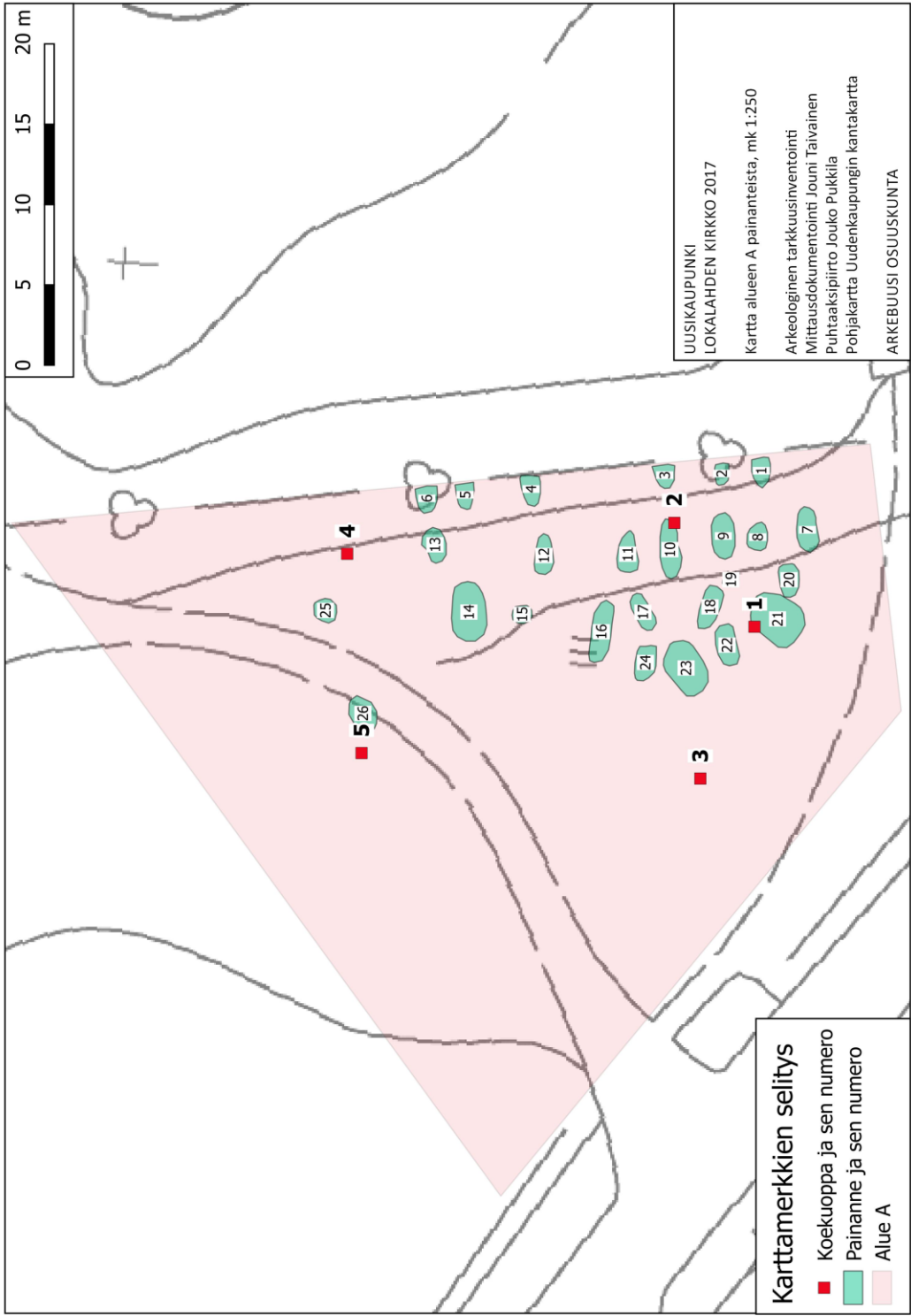
Paasio, Veikko: Lokalahden historia. Uusikaupunki 1986.

Pensikkala, Paavo: Sota Lokalahdella 1808-1809. Kappale historiaa ja historiikka Lokalahdelta aekä lähiympäristöstä Suomen sodan ajalta. Laitila 1978.

# LIITTEET

## LIITE 1: Kenttäkartat







## LIITE 2: Koekuoppakuvaukset

### ALUE A

#### Koekuoppa 1

Jouni Taivainen

11.4.

Sijainti: Lounais-koillinen -suuntaisen painanteen nro 21 luoteispäässä painanteen ja ehjän maanpinnan leikkauskohdassa.

Koko: 1 x 1,2 metriä, syvyys 115 senttiä.

Dokumentointi:

noin 10 cm välein valokuvaamalla tasot, lisäksi profiilikuvat ja muistiinpanot. Sijainti merkitty painannekarttaan.

Havainnot:

10 cm: Kuopan itäpuoli tummaa likamaata, länsipuoli ruskehtavaa hiekkaa.

20 cm: Kuopan itäpuoli tummaa likamaata, länsipuoli punaruskeaa hiekkaa.

30 cm: Eteläpäässä hiiltä, tumma kuoppahahmo erottuu hyvin.

40 cm: Tumma kuoppahahmo pienentyi. Likamaassa oli paikoin hiiltä ja kuoppahahmon reunassa oli punaista maata. Noin 40 sentin syvyydestä tuli pieni pala lasitettua valkoista posliinia. Muodoltaan se oli kaareva ja paksuudeltaan noin 2 mm. Kuoppaa oli kavennettu tähän tasoon tultaessa kokoon 50 x 100 cm, sillä kuopan luoteisosassa oli jo puhdasta silttiä. Kuoppahahmo pienentymisen johdosta päätettiin laajentaa kuoppaa 20 senttiä kaakkoon päin, jotta olisi mahdollisuus kaivaa kuoppahahmo pohjaan asti, mikäli mitään kaivamista pysäyttäviä löytöjä ei tulisi eteen. Laajentaminen tehtiin suoraan 40 cm:n syvyyteen eli ko. tasoon. Tumma kuoppahahmo näkyi nyt noin 20-30 cm:n leveydeltä.

50 cm: Kuoppahahmon erottuu tasossa selkeästi ja on leveydeltään noin 20-30 cm. Kuoppahahmon reunassa punamusta juova näkyy erittäin selvästi.

60 cm: Kuoppahahmo erottuu kuten edellisessäkin tasossa, mutta on hieman kapeampi. Seuraavaan tasoon kaivettaessa, päätettiin puolittaa kaivettava taso, jotta kuoppahahmon syvemmistä kerroksista saataisiin jonkinlainen poikkileikkaus.

70 cm: Tähän syvyyteen tultaessa, kaivaustaso oli puolitettu edelliseen tasoon verrattuna, joten se oli nyt kooltaan 50 x 70 cm ja sijaitsi kuopan eteläkulmassa. Tumma kuoppahahmo erottui edelleen selvästi ja kuopan eteläosan pohjassa oli erittäin mustaa maata. Pohjoisen suunnassa poikkileikkauksessa erottui hyvin kuopan ja puhtaan maan raja punamustana reunana.

80 cm: Kuoppahahmo kaivettiin kokonaan pois puhtaaseen silttiin. Varmuuden vuoksi lapiolla kaivettiin vielä 115 cm:n syvyyteen, jossa maa oli käsittelemätöntä pohjamaata.

Löydöt:

Noin 40 cm:n syvyydestä yksi pieni pala posliinia.

Tulkinta:

Kyseessä on hautakuopalta vaikuttava rakenne, mutta koekuopasta ei löytynyt luuta tai muita hautausta vahvistavia löytöjä. Luuaineiston puuttumista voi selittää se, että koekuoppa sijaitsi aivan kuopan "jalkopäässä". Todennäköisimmin luuaineistoa voisi löytyä kuopan keskeltä tai lounaispäästä.

## Koekuoppa 2

Jouko Pukkila

11.4.

Sijainti: painanteen 10 itäpäässä painanteen ja ehjän maanpinnan leikkauskohdassa painanteen W-kulmassa.

Koko: 1x1 m, syvyys enimmillään 27 cm.

Dokumentointi:

noin 10 cm välein valokuvaamalla ja muistiinpanoja tekemällä. Sijainti merkitty painannekarttaan.

Havainnot:

10 cm: koko alalla kellertävä hiekka, jossa auranjälkiä muistuttavia humusaitoja. Eivät kuitenkaan muodosta säännöllisiä kuvioita.

18 cm: länsikulmassa selkeä kuoppajäännöksen jälki.

22 cm (kaivaminen lopetettiin): tumma maajälki otettiin paremmin esiin. Se on selvärajainen jälki, jonka sisäpuolella harmahava hieno hiekka (heinän juuret keskittyvät tähän maalajiin), ulkopuolella kellertävä soransekainen hiekka. Sijaitsee aivan ruudun pohjoisreunassa, jossa erottuu tummanharmaa maa. Tässä maassa kuopan länsikulmassa irrallinen putkiluun pala.

Koekuopan pohjoispuoliskossa syvyydessä 22-27 cm oli tummemman maan kaistale, jonka tummimmasta kohdasta löyty putkiluun pala.

Löydöt:

3 x 5 cm kokoinen putkiluun pala 22 cm syvällä, täyttövaiheessa pintaturpeesta 5 pennin kuparikolikko vuodelta 1918.

Tulkinta:

paikalle on kaivettu kuoppa, joka painanteen on aiheuttanut. Maalaji kuopassa on hienojakoisempaa kuin ympäristössä. Todennäköisesti kyseessä on hautaus, päätellen luunpalasta.

## Koekuoppa 3

Jouko Pukkila

11.4.

Sijainti: painanteesta 23 noin neljä metriä länteen maanpinnalle näkyvän painannealueen ulkopuolella tasaisella nurmikentällä

Koko: 50\*50 cm, syvyys 50 cm

Dokumentointi:

länsiseinämästä valokuva ja muistiinpanot

Havainnot:

0-11 cm ruohohumus

11-16 cm punertava sora

16-41 cm ruskea soran sekainen hiekka

41-46 cm vaaleanharmaa soran sekainen hiekka

46 cm vaaleanruskea hieno siltti, jossa ruosteläiskä.

Löydöt:

ei löytöjä

Tulkinta:

maaperä rinnastuu koekuopissa 1 ja 2 havaittuun kuoppajäänteiden ulkopuolisen osan maa-ainekseen. Punertava sorakerros havaittiin tällä alueella myös kairanäytteissä.

Koekuoppa 4

Jouko Pukkila

11.4.

Sijainti: koordinaatiston poikittaislinjasta 30 m kolme metriä pohjoiseen toisen painumarivin pohjoisimmasta painanteesta 4,5-5 m päässä, painumarivin keskilinjan kohdalla.

Koko: 45x40x50 cm.

Dokumentointi:

pohjoisseinämästä valokuva ja muistiinpanot

Havainnot:

0-9 cm ruohohumus

9-31 cm ruskea keskikarkea hiekka

31-40 cm vaaleanruskea hiekka

40 cm vaaleanharmaa siltti

Löydöt:

ei löytöjä

Tulkinta:

koskemattomia maakerroksia painannealueen ulkopuolella

Koekuoppa 5

Jouko Pukkila

11.4.

Sijainti: kirkon takaa kiertävän tien pohjoispuolelle matalan pitkänomaisen kohouman laella. Tie leikkaa kohouman. Aluskasvillisuus heinää ja sammalta.

Koko: 50x50x35 cm.

Dokumentointi:

pohjoisseinämästä valokuva ja muistiinpanot

Havainnot:

0-3 cm sammal+humus

3-13 cm puutarhamulta

13 cm ruskea hiekkainen ortmaa, jonka seassa soraa. Erittäin tiukkaa.

Löydöt:

ei löytöjä

Tulkinta:

kohouma on luontainen muoto. Maakerrokset koskemattomia.

ALUE B

Koekuoppa 6

Jouni Taivainen

11.4.

Sijainti: Kirkon itäpuoli. Suomen sodan aikaisen joukkohaudan muistomerkin pohjoispuolella, noin viisi metriä muistomerkestä. Tasainen nurmialue.

Koko: 50x50x50 cm

Dokumentointi:

Valokuvat ja muistiinpanot.

Havainnot:

Tumma likamaa noin 40 cm:n syvyyteen. Likamaan seassa on pieniä hiilen paloja sekä jonkin verran pieniä kiviä. Maaperä silttiä.

Löydöt:

Noin 25-30 cm:n syvyydestä lasitettu punasaviastian pala ja huonopoltoisia tiilen palasia. Punasaviastian pala on kooltaan noin 1x1 cm. Sen sisäpinta on lohjennut pois. Pala on reunapala, jonka ulkopinnassa on jäljellä hieman lasitetta ja sen alla valkoinen koristejuova. Astian suu vaikuttaa olleen S-profiili.

Tulkinta:

Kuopan likamaakerroksen seassa olleet löydöt vaikuttivat irtaimilta, mutta saattavat viitata paikalla olleeseen tai lähistöllä sijaitsevaan kiinteään rakenteeseen. Löydöt ovat selkeästi historialliselta ajalta, mutta niiden tarkempi ajoittaminen jää avoimeksi.

Koekuoppa 7

Jouko Pukkila

11.4.

Sijainti: Kirkon itäpuoli. Hoidettu nurmikenttä, jossa myös sammalta, Kivistöntien reunasta noin 10 metriä pohjoiseen. Paikalla on matala kumpare.

Koko: 50x50x60 cm.

Dokumentointi:

länsiseinästä valokuva ja muistiinpanot

Havainnot:

0-4 cm sammal+ruohohumus

4-15 cm humusmulta

15-28 cm vaaleanharmaa siltti+humus, yläosassa muutamia pieniä pyöreitä kiviä.

28-41 cm ruskea siltti

41 cm valkoinen siltti, jossa ruosteläiskä

Löydöt:

kerroksesta 15-28 cm sini-valko -koristeinen fajanssin pala. Poistettu valokuvauksen jälkeen.

Tulkinta:

sekoittunutta maata, jossa yhteydessä lienee fajanssinpalakin on paikalle joutunut. Kulttuurikerrosta ei havaittu, vaan paksuhko tummempi maa johtunee sekoittumisesta ja paikan lehtipuuvaltaisuudesta.

Koekuoppa 8

Jouni Taivainen

11.4.

Sijainti: Kirkon itäpuoli. Noin 20 metriä kirkon itäpuolitse kulkevasta tiestä itään, suunnilleen kirkon itäpäädyn eteläkulman tasalla. Loivassa etelä-lounaisrinteessä. Aluskasvillisuus heinää, puusto lehtipuuvaltaista.

Koko: 50x50x30 cm

Dokumentointi:

Valokuvat ja muistiinpanot

Havainnot:

Ruohokasvuston alla noin 25 cm:n syvyyteen tumma humuksen sekainen siltti, sen alapuolella harmaa puhdas siltti.

Löydöt:

Noin 20 cm:n syvyydessä oli resentti rautatanko.

Tulkinta:

Ei kulttuurikerrosta. Maa sekoittunutta 20 cm:n syvyyteen (resentti rautaranko).

Koekuoppa 9

Jouni Taivainen

18.4.

Sijainti: Kirkon itäpuoli. Noin 20 metriä kirkon itäpuolitse kulkevasta tiestä itään, suunnilleen kirkon itäpäädyn pohjoiskulman tasalla. Loivassa etelä-lounaisrinteessä. Aluskasvillisuus heinää, puusto

lehtipuuvultaista. Etelä-pohjoissuuntaisen hautamaisen painanteen keskelle (painanteen leveys noin metrin, pituus noin kaksi metriä, syvyys noin 0,3 metriä).

Koko: 50x50x80 cm.

Dokumentointi:

Valokuvat ja muistiinpanot.

Havainnot:

Paikalle tehdyn kairaushavainnon mukaan likamaakerroksen tai tumman maannoksen paksuus oli noin 70 cm. Tämän johdosta kohdalle päätettiin tehdä koekuoppa. Hienojakoisen siltin alapuolella, noin 30-70 cm:n syvyydellä oli tiivis kiveys, joka koostui noin nyrkin kokoisista kivistä. Ne eivät vaikuttaneet palaneilta eikä niiden seassa ollut hiiltä. Sen sijaan kivien väleissä oli noin 30-50 cm:n syvyydellä huonopolttoisen tiilen paloja ja pieni liuskehioimen palanen sekä noin 60 cm:n syvyydellä huonokuntoisia hirven tai naudnan hampaita (FT Auli Bläuer, sähköpostiviesti 8.5.2017). Kiveyksen alapuolella noin 70 sentistä alaspäin oli vaalea puhdas hieta/siltti.

Löydöt:

Huonopolttoisen tiilen paloja, liuskehioimen palanen, eläinten hampaita.

Tulkinta: Koepiston kohdalla on kiinteä rakenne, kiveys. Sen laajuus jää avoimeksi. Rakenne on löytöjen perusteella selkeästi historialliselta ajalta, mutta tarkempi ajoitus jää avoimeksi.

Koekuoppa 10

Jouko Pukkila

18.4.

Sijainti: Mökkitiestä noin 4 m itään kahden paikalle tuodun isohkon kiven välissä lepikossa, loivan etelärinteen yläosassa. Kivien väli on noin 4 m. Aluskasvillisuus heinää, puusto lehtipuuvultaista.

Koko: 40x40x60 cm

Dokumentointi:

pohjoisseinästä valokuva ja muistiinpanot

Havainnot:

0-3 cm ruohoturve

3-20 cm musta humuksen ja hiilen sekainen hiekka

20-44 cm keltainen hiekka, jonka seassa on halk. 2-10 cm kokoisia kiviä paljon.

44-55 cm kuten edellä, mutta hiekka on vaaleankeltainen

55 cm kellertävän valkoinen siltti.

Löydöt:

muutama hiilen pala

Tulkinta:

Hiilikerrokseen on ilmeisesti nuorehko päätellen hiilenpalojen esiintymisestä ja siitä, että se alkaa melkein maanpinnasta. Koekuopan ja kairanäytteiden avulla hiilialueen laajuudeksi määritettiin noin 2x4 metriä.

Koekuoppa 11

Jouni Taivainen

18.4.

Sijainti: Vanhan pellon keskivaiheilla, loivassa lounaisrinteessä. Aluskasvillisuus heinää, avoin maasto.

Koko: 20x50x30 cm.

Dokumentointi:

Muistiinpanot

Havainnot:

Ruohokerroksen alta noin 30 cm:n syvyyteen mustaa maata, jossa runsaasti tiilenmuruja ja pieniä kiviä sekä yksi pala lasitettua punasavikeramiikkaa. Mustan maan alapuolella on kivinen pohjahiekka.

Löydöt:

Tiilenmuruja ja yksi pala lasitettua punasavikeramiikkaa. Keramiikan sisäpinta on lohjennut pois ja se on muutenkin pahoin kulunut. Sen ulkopinta on S-profiili, joten se lienee astian reunapala.

Tulkinta:

Vanhaa peltomuokkauskerrosta, johon on sekoittunut läheisestä talosta ja kellarista peräisin olevaa asuinpaikka aineistoa.

### LIITE 3. Kairanäytteiden kuvaukset

#### ALUE A

Linja 1, aivan aidan vieressä. 15-25 cm siitä.

Kp 1, 50 cm: 0-40 cm humuksen sekainen hiekka, 40 cm karkea kellertävä hiekka. Aivan kirkkomaan aidan kulmassa, polun reunassa.

Kp 2: 0-25 cm humuksen sekainen ruskea hiekka, 25-35 cm tummanharmaa maakerros, 30 cm keltainen hiekka. Kuva SAM\_4646.

Kp 3, 30 cm: 0-15 cm humus, 15-60 keltainen hiekka

Kp 4, 35 cm: 0-15 cm humus, 15 cm keskikarkea hiekka

Kp 5: mahdollisesti aidan perustuskivi, ei pystytty kairaamaan

Kp 6: painanteen reunassa: 0-25 cm humusmaa, 25-35 cm vaaleankeltainen hiekka, (perustus?)kivi aivan kairapisteen vieressä

Kp 7: 30 cm: 0-25 cm humuksen sekainen hiekka, 25-35 cm keskikarkea soran sekainen kellertävä hiekka.

Kp 8: 0-15 cm humuksen sekainen hiekka, 15-30 cm keskikarkea soran sekainen kellertävä hiekka.

Kp 9: 0-15 cm humuksen sekainen hiekka, 15-30 cm keskikarkea soran sekainen kellertävä hiekka.

Kp 10: 0-20 cm tummanharmaa humuksen sekainen hiekka, 20-35 cm punertava soransekainen hiekka, 35 cm kellertävä hiekka.

Kp 11: 0-38 cm hiekan sekainen tummanruskea humus, 38-45 cm keltainen hiekka.

Kairapisteestä 11 on on hautausmaan aidan pohjoiskulmaan 4,8 metriä ja sitä kiertävän tien eteläreunaan 3,5 m lännen suunnassa.

Linja 1 aidan vieressä oli ainoa, jossa kunnollisia kairanäytteitä saatiin. Ne lienevät pitkälti aidanperustuskerroksen maita. Kahdessa kohtaa todettiin kiviä, joista ainakin toista voi arvella aidan perustukseen liittyväksi. Kairatun linjan pituus oli 50 metriä.

Linja 2 viisi metriä länteen kiviaidasta.

Kp 12: 0-15 cm hiekan sekainen tummanruskea humus, 15-18 cm keltainen hiekka. Polun pohjoisreunassa.

Kp 13: 0-12 cm hiekan sekainen tummanruskea humus, sitten kivi tai routa. Painanteen pohjoisreuna.

Kp14: 0-5 cm savensekainen humus, sitten kivi tai routa. Painanteen pohjoisreunassa.

Kp 15: 0-10 cm tummanruskea humus, 10-15 keltainen karkea hiekka.

Kp 16: 0-5 cm ruohohumus, kuopan eteläreuna.

Kp 17. 0-10 cm tummanharmaa saven sekainen humus, 10-18 vaaleankeltainen soransekainen hiekka.

Kp 18: 0-10 cm saven sekainen humus, 10-15 cm vaaleankeltainen soran sekainen hiekka.

Kp 19: 0-12 cm hiekan sekainen tummanharmaa humus, 12-20 cm keltainen soran sekainen hiekka. Tien reuna 2,5 m länteen.

Kp 20: 0-10 cm hiekan sekainen humus, 10-15 cm hiekka.

Varsinkin kinjan eteläpäässä painanteiden alueella oli routaraja lähempänä maanpintaa kuin muualla. Tämä viitanee erilaiseen maalajiin kuoppien kohdalla. Tosin missään kohtaa ei pystytty kunnolla kairaamaan.

Linja 3 10 metriä kirkkomaan aidasta länteen.

Kp 21: 0-15 cm niukasti humuksen sekainen karkea hiekka, 15-18 cm punertava hiekka, 18-22 cm keltainen hiekka. Polun eteläreunassa.

Kp 22: 0-17 cm tummanruskea humuksen ja hiekan sekaisia kerroksia, 17-20 cm punertava hiekka, 22 cm kellertävä hiekka. Kuva SAM\_4652.

Kp 23: 0-14 cm humus, 14-17 cm punertava hiekka, 17-22 cm kellertävä hiekka, 22 cm vaaleankeltainen hiekka.



Kp 24: 0-15 cm humus, 15-18 cm punertava hiekka, 18-21 cm keltainen hiekka, 21 cm vaaleankeltainen hiekka. Onko sen kumpareen kohdalla?

Kp 25: 0-12 cm niukasti humuksen sekainen hiekka, sitten kivi tai routa?

Kp 26: 0-18 cm hiekan sekainen humus, 18-25 cm keltainen hiekka.

Kp 27: 0-10 cm tummanruskea hiekan sekainen humus, 10-25 cm keltainen hiekka.

Huomiota kiinnitti punertavan hiekan kerros muutamassa kairapisteessä.

Linja 4 15 metriä kirkkomaan aidasta länteen, alkaen etelästä.

Kp 28: 0-5 cm humus, sitten kivi tai routa. Kaksi metriä polun eteläpuolella.

Kp 29: 0-15 cm tummanharmaa humuksen sekainen hiekka, 15-22 cm punertava tumma hiekka, 22 cm kivi tai routa. Polun eteläreunassa.

Kp 30: 0-10 cm humus, sitten kivi tai routa.

Kp 31: 0-2 cm sammal, 2-7 cm punertava hiekka, 7-15 cm keltainen hiekka.

Kp 32: 0-10 cm sammal, sitten hiekka. Tällä alueella on laajemmallakin alueella sammalta ja sen alla ja seassa rikkoutunutta punertavaa säliää tai ehkä paremminkin sepeliä. Raekoko 2-5 mm.

Kp 33: 0-20 cm tummanharmaa hiekan sekainen humus, 20-22 cm ruskea hiekka. Tällä kohtaa on maanpinnalla kumpare ja kerros on paksumpi kuin muualla. Synnyn ymmärtäisi, jos oli viereisen tien suuntainen, mutta kun ei ole, niin voi olla jokin muu ilmiö. Ilmeisesti routa esti kairaamista syvemmälle.

Kp 34, tien takia on linjan kohdassa 31 m: 0-25 cm tummanharmaa humus, 25-30 cm tummanharmaa hiekan sekainen humus. Edellisen kairapisteen kohdalla havaittu kumpare jatkuu, ts. tie on katkaissut sen.

Kp 35: 0-12 cm hiekan sekainen humus, 12-16 cm humuksen sekainen karkea hiekka hiekka. Kumpare jatkuu.

Kp 36: 0-11 cm hiekan sekainen humus, 11-16 cm humuksen sekainen karkea hiekka hiekka.

Kp 37: 0-4 cm humus (sammal), 4-6 cm vaaleankeltainen sora. Edelleen kumpareta.

Kp 38: 0-3 cm humus (sammal). Aivan tutkimusalueen pohjoisreunassa ole toisensuuntainen selkeä harjanne.

Tällä alueella maanpinnan muotojen vaihtelu käy monipuolisemmaksi kuin painanteiden alueella ja myös sammalen kasvu kiinnitti huomiota. Ehkä maakerrokset eivät ole soveliaita heinälle.

#### LIITE 4. Luettelo poistetuista löydöistä

Koekuoppa 2

Viiden pennin kuparikolikko vuodelta 1918.

Koekuoppa 6.

Lasitettu, valkokoristeinen punasaviastian pala, ehkä reunapala. Tiilenpaloja.

Koekuoppa 7:

Sinisellä kuviolla koristettu vaaleankellertävä pala tasaisesta fajanssiastiasta. Ehkä pohjapala.

Koekuoppa 8:

Resentti rautatanko

Koekuoppa 9:

Huonopolttoisen tiilen paloja, liuskehoimen pala, huonokuntoisia eläinten hampaita.

Koekuoppa 11:

Lasitettu punasaviastian pala, ehkä reunapala.

## LIITE 5. Valokuvaluettelo

Kuvat on talletettu Arkebuusi osuuskunnan arkistoon päänumerolla ARB2017:1.

Nro	Aihe	Kuvaus- suunta	Pvm	Kuvaaja
ARB2017:1:1	Alue A, painanne 1	W	27.03.17	Jouni Taivainen
ARB2017:1:2	Alue A, painanne 2	W	27.03.17	Jouni Taivainen
ARB2017:1:3	Alue A, painanne 3	W	27.03.17	Jouni Taivainen
ARB2017:1:4	Alue A, painanne 4	W	27.03.17	Jouni Taivainen
ARB2017:1:5	Alue A, painanne 5	W	27.03.17	Jouni Taivainen
ARB2017:1:6	Alue A, painanne 6?	W	27.03.17	Jouni Taivainen
ARB2017:1:7	Alue A, painanne 7	W	27.03.17	Jouni Taivainen
ARB2017:1:8	Alue A, painanne 8	W	27.03.17	Jouni Taivainen
ARB2017:1:9	Alue A, painanne 9	W	27.03.17	Jouni Taivainen
ARB2017:1:10	Alue A, painanne 10	W	27.03.17	Jouni Taivainen
ARB2017:1:11	Alue A, painanne 11	W	27.03.17	Jouni Taivainen
ARB2017:1:12	Alue A, painanne 12	W	27.03.17	Jouni Taivainen
ARB2017:1:13	Alue A, painanne 13	W	27.03.17	Jouni Taivainen
ARB2017:1:14	Alue A, painanne 14	W	27.03.17	Jouni Taivainen
ARB2017:1:15	Alue A, painanne 15	W	27.03.17	Jouni Taivainen
ARB2017:1:16	Alue A, painanne 16	W	27.03.17	Jouni Taivainen
ARB2017:1:17	Alue A, painanne 17	W	27.03.17	Jouni Taivainen
ARB2017:1:18	Alue A, painanne 18	W	27.03.17	Jouni Taivainen
ARB2017:1:19	Alue A, painanne 19?	W	27.03.17	Jouni Taivainen
ARB2017:1:20	Alue A, painanne 20	W	27.03.17	Jouni Taivainen
ARB2017:1:21	Alue A, painanne 21	W	27.03.17	Jouni Taivainen
ARB2017:1:22	Alue A, painanne 22	W	27.03.17	Jouni Taivainen
ARB2017:1:23	Alue A, painanne 23 ja 24	W	27.03.17	Jouni Taivainen
ARB2017:1:24	Alue A, painanne 25	W	27.03.17	Jouni Taivainen
ARB2017:1:25	Alue A, painanne 26	W	27.03.17	Jouni Taivainen
ARB2017:1:26	Hevostallin rappukivi	E	27.03.17	Jouni Taivainen
ARB2017:1:27	Jouko Pukkila kairaa alueella A	W	27.03.17	Jouni Taivainen
ARB2017:1:28	Jouko Pukkila kairaa alueella A	W	27.03.17	Jouni Taivainen
ARB2017:1:29	Jouko Pukkila kairaa alueella A	W	27.03.17	Jouni Taivainen
ARB2017:1:30	Jouko Pukkila kairaa alueella A	W	27.03.17	Jouni Taivainen
ARB2017:1:31	Yleiskuva. Tutkimusalue A kirkkomaan länsipuolella	S	27.03.17	Jouni Taivainen
ARB2017:1:32	Yleiskuva. Kirkon itäpuolella sijaitseva vuoden 1808 sotilaiden hauta-alueen muistomerkki kuvan oikeassa reunassa risteyksen kohdalla	SE	27.03.17	Jouni Taivainen
ARB2017:1:33	Yleiskuva. Kirkon itäpuolella sijaitseva vuoden 1808 sotilaiden hauta-alueen muistomerkki kuvan keskellä risteyksen takana metsässä.	S	27.03.17	Jouni Taivainen
ARB2017:1:34	Kirkon itäpuolella sijaitseva vuoden 1808 sotilaiden hauta-alueen muistomerkki kuvan keskellä.	SW	27.03.17	Jouni Taivainen

ARB2017:1:35	Kirkon itäpuolella sijaitseva vuoden 1808 sotilaiden hauta- alueen muistomerkki.	SW	27.03.17	Jouni Taivainen
ARB2017:1:36	Kirkon itäpuolella sijaitseva vuoden 1808 sotilaiden hauta- alueen muistomerkki.	E	27.03.17	Jouni Taivainen
ARB2017:1:37	Yleiskuva. Kirkkomaan länsipuolen tutkimusalue. Osassa painanteita on vielä lunta.	S	27.03.17	Jouni Taivainen
ARB2017:1:38	Yleiskuva. Kirkkomaan länsipuolen tutkimusalue. Osassa painanteita on vielä lunta.	SW	27.03.17	Jouni Taivainen
ARB2017:1:39	Alue A, painanne 10 osittain lumen peitossa	W	27.03.17	Jouni Taivainen
ARB2017:1:40	Koekuoppa 1. Alue A, painanne 21. Taso 7.	SE	11.04.17	Jouni Taivainen
ARB2017:1:41	Koekuoppa 1. Alue A, painanne 21. Taso 7.	SE	11.04.17	Jouni Taivainen
ARB2017:1:42	Koekuoppa 1. Alue A, painanne 21. Taso 7.	SW	11.04.17	Jouni Taivainen
ARB2017:1:43	Koekuoppa 1. Alue A, painanne 21. Taso 7.	NW	11.04.17	Jouni Taivainen
ARB2017:1:44	Koekuoppa 1. Alue A, painanne 21. Taso 7	NW	11.04.17	Jouni Taivainen
ARB2017:1:45	Koekuoppa 1. Alue A, painanne 21. Taso 8.	SW	11.04.17	Jouni Taivainen
ARB2017:1:46	Koekuoppa 1. Alue A, painanne 21. Taso 8.	SW	11.04.17	Jouni Taivainen
ARB2017:1:47	Koekuoppa 1. Alue A, painanne 21. Taso 8. Koillisprofiili.	SW	11.04.17	Jouni Taivainen
ARB2017:1:48	Koekuoppa 1. Alue A, painanne 21. Taso 8. Kaakkoisprofiili.	NW	11.04.17	Jouni Taivainen
ARB2017:1:49	Yleiskuva. Kirkon länsipuoli. Etualalla koekuoppa 1, taka-a lalla koekuoppa 2 sekä Jouko Pukkila keltaisessa liivissä.	SW	11.04.17	Jouni Taivainen
ARB2017:1:50	Alue B. Koekuoppa 6.	S	11.04.17	Jouni Taivainen
ARB2017:1:51	Yleiskuva. Alue B. Koekuoppa 6	E	11.04.17	Jouni Taivainen
ARB2017:1:52	Yleiskuva. Alue B. Koekuoppa 6. 1808 sotilaiden hauta- alueen muistokivi kuvan vasemmalla reunassa.	NE	11.04.17	Jouni Taivainen
ARB2017:1:53	Alue B. Koekuoppa 6	S	11.04.17	Jouni Taivainen
ARB2017:1:54	Yleiskuva. Alue B. Koekuoppa 8. Jouko Pukkila kuopan vasemmalla puolella.	E	11.04.17	Jouni Taivainen
ARB2017:1:55	Alue B. Koekuoppa 8.	S	11.04.17	Jouni Taivainen
ARB2017:1:56	Yleiskuva. Alue B. Koekuoppa 9.	E	18.04.17	Jouni Taivainen
ARB2017:1:57	Alue B. Koekuoppa 9.	W	18.04.17	Jouni Taivainen
ARB2017:1:58	Alue A. koekuoppa 1, pintaturve poistettu	SW	18.04.17	Jouni Taivainen
ARB2017:1:59	Yleiskuva. Alue A. koekuoppa 1 etualalla, koekuoppa 2 taka-alalla.	SW	18.04.17	Jouni Taivainen
ARB2017:1:60	Alue A. koekuoppa 1, pintaturve poistettu. Taso 1.	SW	18.04.17	Jouni Taivainen
ARB2017:1:61	Alue A. Yleisöä tutkimusalueella. Jouko Pukkila keltaisessa liivissä.	SE	18.04.17	Jouni Taivainen
ARB2017:1:62	Alue A. Yleisöä tutkimusalueella. Jouko Pukkila keltaisessa liivissä.	SE	18.04.17	Jouni Taivainen
ARB2017:1:63	Alue A. Jouko Pukkila koekuoppa 1:n vieressä.	SW	18.04.17	Jouni Taivainen
ARB2017:1:64	Alue A. Koekuoppa 1, taso 2	SW	18.04.17	Jouni Taivainen
ARB2017:1:65	Alue A. Koekuoppa 1, taso 2	SW	18.04.17	Jouni Taivainen
ARB2017:1:66	Alue A. koekuoppa 1, taso 3	SW	18.04.17	Jouni Taivainen
ARB2017:1:67	Alue A. Koekuoppa 1, taso 3	SW	18.04.17	Jouni Taivainen
ARB2017:1:68	Alue A. Koekuoppa 1, taso 4	SW	18.04.17	Jouni Taivainen
ARB2017:1:69	Alue A. Koekuoppa 1, taso 4	SW	18.04.17	Jouni Taivainen
ARB2017:1:70	Alue A. Koekuoppa 1, taso 5	SW	18.04.17	Jouni Taivainen
ARB2017:1:71	Alue A. Koekuoppa 1, taso 5	SW	18.04.17	Jouni Taivainen

ARB2017:1:72	Alue A. Koekuoppa 1, taso 5	SW	18.04.17	Jouni Taivainen
ARB2017:1:73	Alue A. Koekuoppa 1, taso 6	SW	18.04.17	Jouni Taivainen
ARB2017:1:74	Yleiskuva alueen A painanteista.	S	21.03.21	Jouko Pukkila
ARB2017:1:75	Yleiskuva alueen A painanteista.	NW	21.03.21	Jouko Pukkila
ARB2017:1:76	Yleiskuva alueen A painanteista.	N	21.03.21	Jouko Pukkila
ARB2017:1:77	Yleiskuva alueen B eteläosan hoidetusta alueesta	W	21.03.21	Jouko Pukkila
ARB2017:1:78	Kuva kairapisteen 2 (alue A) maakerroksista.		28.03.21	Jouko Pukkila
ARB2017:1:79	Kuva kairapisteen 22 (alue A) maakerroksista		28.03.21	Jouko Pukkila
ARB2017:1:80	Alueen A painanteet ja mittanauhoilla rakennettu koordinaatisto.	S	28.03.21	Jouko Pukkila
ARB2017:1:81	Alue A, painannetta 7 alueella A dokumentoidaan.	SE	28.03.21	Jouko Pukkila
ARB2017:1:82	Alue A, painannerivi viiden metrin päässä kirkkomaan aidasta.	SW	28.03.21	Jouko Pukkila
ARB2017:1:83	Koekuoppien paikat merkittyinä nivelmitoilla.	SW	12.04.21	Jouko Pukkila
ARB2017:1:84	Koekuoppa 2 noin 15 cm syvyydessä, kun kuoppajäänne alkaa hahmottua pohjoisreunassa.	E	12.04.21	Jouko Pukkila
ARB2017:1:85	Koekuoppa 2 noin 20 cm syvyydessä, jossa kuoppajäänne rajat näkyvät selkeästi.	W	12.04.21	Jouko Pukkila
ARB2017:1:86	Koekuoppa 2 noin 20 cm syvyydessä, jossa kuoppajäänne rajat näkyvät selkeästi.	W	12.04.21	Jouko Pukkila
ARB2017:1:87	Koekuoppien 1 ja 2 sijainti alueella, kun kaivaminen on aloitettu.	SW	12.04.21	Jouko Pukkila
ARB2017:1:88	Koekuopassa 2 näkyvä kuoppajäänne puhdistettuna.	SW	12.04.21	Jouko Pukkila
ARB2017:1:89	Koekuopassa 2 näkyvä kuoppajäänne puhdistettuna.	SSE	12.04.21	Jouko Pukkila
ARB2017:1:90	Koekuoppa 3 , länsiseinä.	E	12.04.21	Jouko Pukkila
ARB2017:1:91	Koekuoppa 3 , länsiseinä.	E	12.04.21	Jouko Pukkila
ARB2017:1:92	Koekuoppien 1-3 sijainti alueella A.	W	12.04.21	Jouko Pukkila
ARB2017:1:93	Koekuoppa 4, pohjoisseinä.	S	12.04.21	Jouko Pukkila
ARB2017:1:94	Koekuoppien 1-2 ja 4 sijainti alueella A.	N	12.04.21	Jouko Pukkila
ARB2017:1:95	Koekuoppa 4 kaivettiin painannealueen ulkopuolelle.	W	12.04.21	Jouko Pukkila
ARB2017:1:96	Koekuoppa 5, pohjoisseinä.	S	12.04.21	Jouko Pukkila
ARB2017:1:97	Luunpala koekuopan 2 luoteiskulmassa mitan pään kohdalla.	SE	12.04.21	Jouko Pukkila
ARB2017:1:98	Luunpala koekuopan 2 luoteiskulmassa mitan pään kohdalla.	N	12.04.21	Jouko Pukkila
ARB2017:1:99	Luun pala koekuopan 2 luoteiskulmassa mitan pään kohdalla sekä koekuopan pohjoisseinä.	S	12.04.21	Jouko Pukkila
ARB2017:1:100	Luun pala koekuopan 2 luoteiskulmassa mitan pään kohdalla sekä koekuopan länsiseinä.	E	12.04.21	Jouko Pukkila
ARB2017:1:101	Koekuoppa 7 sijainti alueella B.	S	12.04.21	Jouko Pukkila
ARB2017:1:102	Koekuopan 7 länsiseinä.	E	12.04.21	Jouko Pukkila
ARB2017:1:103	Koekuopan 7 länsiseinä.	E	12.04.21	Jouko Pukkila
ARB2017:1:104	Peltolohkon eteläpäätä, sen oja sekä rajakivi alueella B.	S	19.04.21	Jouko Pukkila
ARB2017:1:105	Yleiskuva alueen B eteläosasta.	W	19.04.21	Jouko Pukkila
ARB2017:1:106	Yleiskuva alueen B keski- ja pohjoisosista.	SW	19.04.21	Jouko Pukkila
ARB2017:1:107	Yleiskuva vanhasta peltolohkosta kohti kellarin jäännöstä.	S	19.04.21	Jouko Pukkila
ARB2017:1:108	Kellarin jäännös risukossa.	S	19.04.21	Jouko Pukkila

ARB2017:1:109	Kellarin pohjois- ja länsiseinät.	S	19.04.21	Jouko Pukkila
ARB2017:1:110	Kellarin jäännös.	W	19.04.21	Jouko Pukkila
ARB2017:1:111	Peltolohkon keskellä oleva vesakoitunut kohta.	N	19.04.21	Jouko Pukkila
ARB2017:1:112	Peltolohkon länsipuolella oleva aikaisemmin käytöstä jäänyt pellon osa.	NE	19.04.21	Jouko Pukkila
ARB2017:1:113	Yleiskuva vanhasta peltolohkosta.	N	19.04.21	Jouko Pukkila
ARB2017:1:114	Tutkimusalueen B pohjoisin osa.	NNW	19.04.21	Jouko Pukkila
ARB2017:1:115	Koekuoppa 11, pohjoisseinä.	S	19.04.21	Jouko Pukkila
ARB2017:1:116	Painanteita Lokalahden nykyisellä hautausmaalla.	NW	19.04.21	Jouko Pukkila
ARB2017:1:117	Tutkimusalue muutama päivä koekuoppien kaivamisen jälkeen.	NE	19.04.21	Jouko Pukkila
ARB2017:1:118	Poistetut löydöt. Vuoden 1918 viiden pennin kolikon numero- puoli, alueen A koekuopasta 2.		3.05.21	Jouko Pukkila
ARB2017:1:119	Poistetut löydöt. Vuoden 1918 viiden pennin kolikon kruuna- puoli, alueen A koekuopasta 2.		3.05.21	Jouko Pukkila
ARB2017:1:120	Poistetut löydöt. Sinikuvoisen fajanssin pala koekuopasta 7.		3.05.21	Jouko Pukkila