

RAASEPORI
RAASEPORI Linna
Koekaivauskertomus 2016

Georg Haggrén, Elina Terävä,
Tarja Knuutinen & Maija Holappa

ARKISTO- JA REKISTERITIEDOT

| | |
|---|--|
| Tutkimuskohde: | Raasepori, Raasepori, Raaseporin linna |
| Tutkimuslupa: | MV/107/05.04.01.02/2016 (7.7.2016) |
| Tutkimuksen laatu: | Koekaivaus |
| MJ-tyyppi: | Puolustusvarustus/asuinpaikka |
| Tyypin tarkenne: | Linna |
| Kohteen ajoitus: | Keskiaika, noin 1375-1560 AD |
| Varhaisin maininta: | 1378 (FMU 873) |
| Vanhimmat kartat: | 1682, 1728, 1816 |
| Peruskartta: | 2014 07 Snappertuna |
| Koordinaatit | (ETRS TM-35FIN): 6655189.204 (i) 313178.126 |
| Koordinaatit | (ETRS GK24): (p) 6653208 (i) 24480518 |
| Rekisterikylä: | Raseborg (Raasepori) 474 |
| Kiinteistötunnus: | 710-474-1-52 |
| Maanomistaja: | Suomen valtio/Metsähallitus |
| Osoite: | Vernissakatu 4, 01300 Vantaa |
| Tutkimuslaitos: | Länsi-Uudenmaan maakuntamuseo |
| Kenttäyönjohtaja: | FT, dos. Georg Haggrén |
| Tutkijat: | HuK Maija Holappa, FM Tarja Knuutinen, FM Elina Terävä |
| Kenttäyöaika: | 8.–12.8.2016 |
| Tutkimusalueen laajuus: | 12 m ² |
| Tutkimuskustannukset: | 10000 € |
| Esinelöydöt: | KM 41003: 1–39 |
| Aikaisemmat esinelöydöt: | KM2469 (1886), KM 2801:1–23 (1890), KM 2944a:1-64 (1900), KM 5767:1-8 (1910), KM 6821:1–56 (1913-1914), KM 40004: 1–61; KM Hist. 37154 (1937), KM 60071:1–16 (1960), KM 65079 (1965), KM 84090 (1984), KM 2003048 (2003), KM 2008063:1–717, KM Rahakammio 2008056:1-3 (2008), KM 2009060:1–1216; KM Rahakammio 2009048:1-3, KM 2009061, KM 2009069 (2009) |
| Digikuvat: | Raaseporin linna 2016_1–94 (+fotogrammetriset kuvat) |
| Aikaisemmat tutkimukset: | Magnus Schjerfbeck 1890, Allan Schulman 1893, ? 1897, 1899, 1902, 1904, Juhani Rinne 1905–1908, 1910–1914, Toivo Anttila 1936, 1937, 1938, 1939, Boris Lindblad 1938, O. E. Kivistö 1940, 1942, 1943, 1945, 1946, 1949, 1950, 1951-1956, ? 1957–1960, Henrik Lilius 1961, Knut Drake 1962, Lars Sjöberg 1963, Knut Drake, Tore Stenström & Tuula Rautavaara 1964, Tuula Rautavaara-Brax 1965, 1966, Rauni Mikkola 1967, 1968, Jatta Mikkola 1969, Marianne Koskimies 1969, Harry Alopaeus 1980, 1981, Knut Drake, Erkki Mäkiö ym 1980-l, Eeva Rajala & Tuija Wallenius 1984, Timo Jussila & Tapio Seger 1991, Henrik Jansson & Sirkka-Liisa Seppälä 2003, Päivi Maaranen 2006, 2010, Georg Haggrén, Tarja Knuutinen & al 2008, 2009; Georg Haggrén, Maija Holappa & al 2014; Tarja Knuutinen, Georg Haggrén & al 2014, 2015, 2016, Kari Uotila 2015. |
| Alkuperäisen kaivauskertomuksen säilytyspaikka: | Länsi-Uudenmaan maakuntamuseo, Raasepori |
| Kaivauskertomuksen kopiot: | Museoviraston arkisto, Metsähallitus |
| Sivumäärä: | 29 s, 10 liitettä, 16 karttaa |

RAASEPORI, RAASEPORIN LINNA 2016

Raaseporin linnassa tehtiin vuonna 2014 koekaivaus, joka oli osoittanut, että päälinnan pihalla on säilynyt keskiaikaisia kerroksia ja rakenteita. Kun Länsi-Uudenmaan maakuntamuseon vuoden 2016 päänäyttelyä oli ”Raseborg – Maktens borg”/”Raasepori – Vallan linna”, päätettiin sen yhteydessä järjestää koekaivaus linnassa. Tavoitteena oli selvittää, onko päälinnan alakerran huonetiloissa yhä linnan käyttöaikaisia kerroksia. Päälinnan kulttuurikerrokseen liittyvä epäselvyys johtuu aiempien tutkimusten yhteydessä tehdyn dokumentoinnin niukkuudesta. Kaivausten toivottiin myös valottavan eri huoneiden käyttötarkoituksia.

Viikon mittaiset (15–19.8.2016) tutkimukset keskitettiin päälinnan kolmeen pohjoisimpaan huoneeseen (huoneet 9, 10 ja 12). Jokaiseen avattiin noin 2 x 2 metrin laajuinen alue, josta poistettiin aiempien kaivausten jälkeen kertynyt maa ja paljastettiin lattiapinta tai muu keskiaikainen kerros. Näin avatuilta kolmelta alueelta valittiin noin neliömetrin laajuinen kohta, jossa kaivausta jatkettiin huoneen käyttötarkoitusta ja -vaiheita selvittäen aina ehjään lattiatasoon tai pohjakallioon asti. Kesän 2016 koekaivausten myötä tarkentui kuva huoneiden käytöstä. Samalla linnan tavallaan yksiulotteinen historia alkoi saada syvyyttä, kun huoneista löytyi eri käyttövaiheita. Myös linnan muurien perustuksista saatiin uutta tietoa. Kaivausten jälkeen kaikki huonetilat ennallistettiin.

Itäsiiven keittiöön (huone 12) kaivetun koekuopan alinten kerrosten niukat löydöt viittaavat siihen, että keittiö muodostaa vain viimeisen vaiheen huoneen historiassa, aiemmin sitä on käytetty johonkin muuhun tarkoitukseen. Vastaavasti asevarastoksi tulkittua pohjoistornin alakerrosta (huone 10) on aiemmin käytetty elintarvikkeiden varastointiin ja nyt löytyneestä hienosta tiililattiasta päätellen aluksi myös asuintilana. Molemmista huoneista on myös merkkejä aiemmin tuntemattomasta linnan käytön aikaisesta tulipalosta. Länsisiiven pohjoisen huoneen (huone 9) käyttö panimona sai tukea kaivauksilta, mutta vain linnan loppuvaiheen osalta. Aiemmin huonetta on käytetty kalojen ja lihan käsittelyyn. Kasvijäänteiden lähes täydellisen puuttumisen perusteella huone tuolloin tuskin on ollut keittiö vaan pikeminkin teurastamo ja kalojen käsittelytila. Erityisesti runsaasti kotieläinten, lintujen ja kalojen luita oli huoneesta löytyneessä viemäriässä.

Kesän 2016 tutkimukset osoittivat, että olisi hyvin tärkeätä jatkaa koekaivauksia päälinnan alakerran muissa huonetiloissa. Sekä tutkimuksen että suunnittelun kannalta olisi tärkeätä tietää, missä on säilynyt linnan käytön aikaisia kerroksia ja rakenteita. Ilman uusia tutkimuksia on myös vaikea tulkita eri huoneiden funktiota ja käyttöhistoriaa.

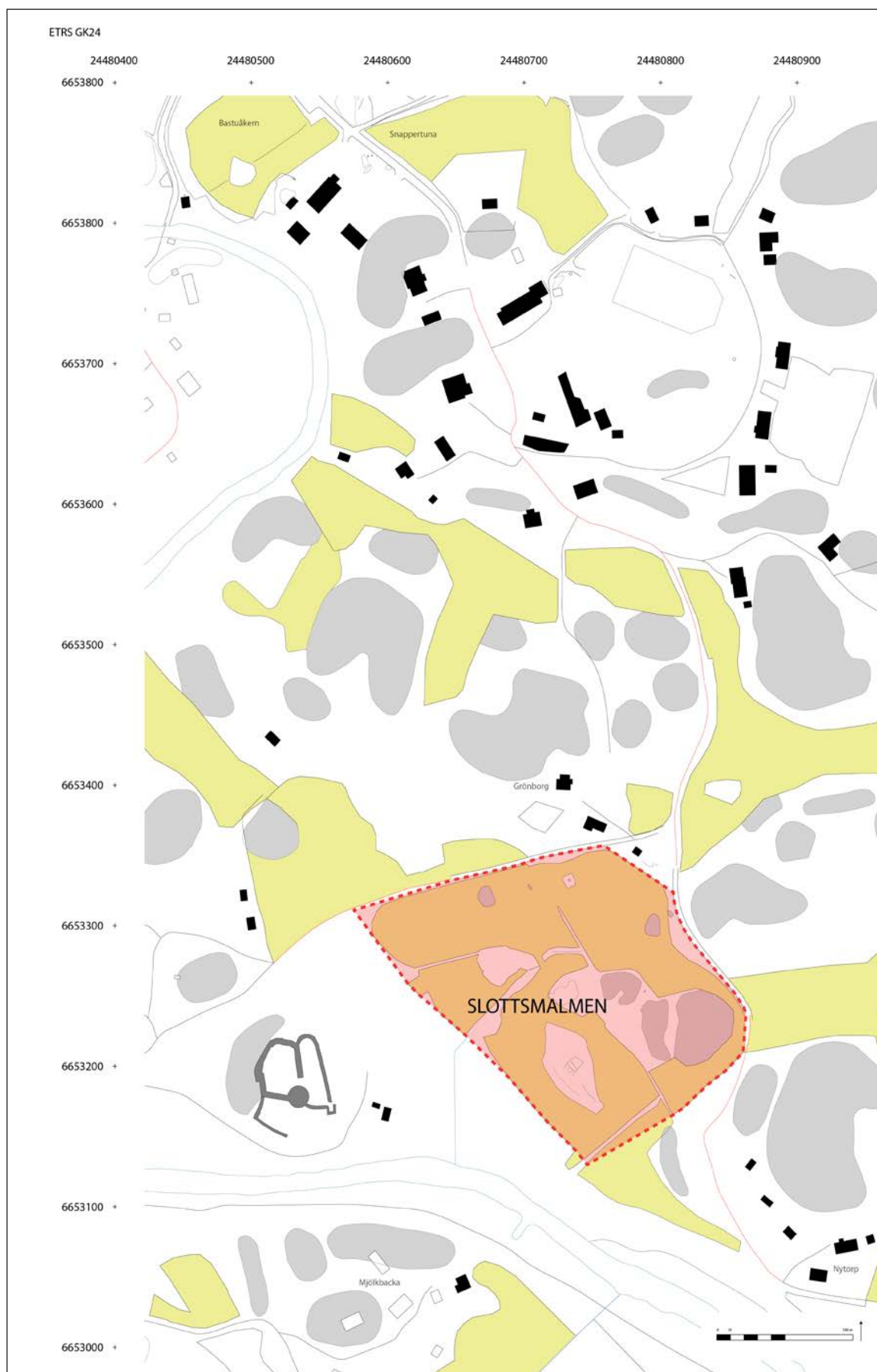
Raportti Raaseporin Linnan vuoden 2016 tutkimuksista on pääsääntöisesti julkinen (open access -periaate), mutta mikäli aineistosta tehdään tutkimusta, on sen suoja-aika 5 vuotta. Tämän tutkimuksen tulosten tai kuvien julkaisemiseen on kolmansien osapuolien pyydettävä lupa em. tutkimusten vastuullisilta tahoilta, tässä tapauksessa ellei erikseen muuta mainita Georg Haggrén tai Elina Terävä (Länsi-Uudenmaan maakuntamuseo/Helsingin yliopisto, arkeologia). Tämä tutkimus on vapaasti käytettävissä 1.1.2022 alkaen.

Espoossa 30.12.2016

Georg Haggrén, FT, dos.

Elina Terävä, FM

Kohteen sijainti



SISÄLLYS

| | |
|--|----|
| 1 Johdanto | 6 |
| 2 Raaseporin historia ja aiempi tutkimus | 7 |
| 3 Tutkimusmenetelmät | 8 |
| 4 Tutkitut huoneet 9, 10 ja 12 | 8 |
| Huone 9 | 9 |
| Huone 10 | 10 |
| Huone 12 | 10 |
| 5 Vuoden 2016 kaivausalueet | |
| Kaivausalue 9A | 11 |
| Kaivausalue 10A | 15 |
| Kaivausalue 12A | 18 |
| 6 Löydöt | 24 |
| 7 Makrofossiilitutkimus | 26 |
| 8 Yhteenveto | 27 |

Lähteet

Liitteet

| | |
|----------|--------------------------------|
| Liite 1 | Digikuvaluettelo |
| Liite 2 | Kuvataulut |
| Liite 2B | Ortokuvat |
| Liite 3 | Yksikkö- ja rakennekuvaukset |
| Liite 4 | Löytöluettelo |
| Liite 5 | Poistettujen löytöjen luettelo |
| Liite 6 | Maanäyteluettelo |
| Liite 7 | Makrofossiilianalyysi |
| Liite 8 | Osteologinen raportti |
| Liite 9 | Kiintopisteluettelo |
| Liite 10 | Karttaluettelo |
| Kartat | 1–16 |

1 JOHDANTO

Länsi-Uudenmaan maakuntamuseon vuoden 2016 päänäyttely ”Raseborg – Maktens borg”/”Raasepori – Vallan linna” esitteli Raaseporin linnaa ja erityisesti museon, Helsingin yliopiston sekä Hangö Sommarinin linnassa ja sen ympäristössä 2000-luvulla tekemiä tutkimuksia. Näyttelyyn liittyen museo päätti tehdä koekaivauksen päälinnan alakerrassa. Ajatus uusista tutkimuksista syntyi linnalla vuonna 2014 tehtyjen koekaivausten pohjalta. Tällöin oli selvinnyt, että vastoin odotuksia päälinnan pihalla oli hyvin säilyneitä keskiaikaisia rakenteita ja kulttuurikerroksia. Koekaivaukset oli tehty, koska Metsähallitus on rakentamassa linnalle opastus- ja viitoituskyltitystä.¹

Vuoden 2016 tutkimuksissa oli tarkoitus selvittää voisiko myös päälinnan alakerran huonetiloissa olla yhä linnan käyttöaikaisia kerroksia. Päälinnan kulttuurikerrokseen liittyvä epäselvyys johtuu aiempien tutkimusten yhteydessä tehdyn dokumentoinnin niukkuudesta. Nyt toivottiin myös, että kaivausten yhteydessä saadaan tietoa eri huoneiden käyttötarkoituksista. Viikon mittaiset (15–19.8.2016) tutkimukset keskitettiin päälinnan kolmeen pohjoisimpaan huoneeseen (huoneet 9, 10 ja 12). Niistä kaikista paljastui linnan käyttöaikaan ajoittuvia kulttuurikerroksia ja rakenteita. Kaivausten jälkeen kaikki huonetilat ennallistettiin.

Linnan tutkimuksista vastasi Länsi-Uudenmaan maakuntamuseo museonjohtaja Dan Lindholmin johdolla. Kenttätöitä johtivat FT, dos. Georg Haggrén ja FM Elina Terävä. Kaikki koekuopat kaivettiin lapiolla ja lastalla. Koekaivaus tuotti merkittävää uutta tietoa linnan huoneiden restaurointi- ja käyttöhistoriasta.

Mittausdokumentointia ja yleiskartoitusta linnassa oli Länsi-Uudenmaan maakuntamuseon ja vuoden 2016 kenttätöihin osallistuneiden tutkijoiden toimesta tehty jo useina vuosina ja erityisesti vuoden 2014 koekaivauksessa. Koko tutkimusryhmä on tehnyt jo vuodesta 2008 alkaen Raaseporin linnaan liittyen tutkimuksia yllä mainitussa aiemmassa projektissa. Kaivausten mittausdokumentointi tehtiin takymetrillä. Mittaukset perustuivat aiempina vuosina tuotuihin kiintopisteisiin, joiden alkuperäinen KKJ (1996) koordinaatisto on muunnettu ETRS GK24 –koordinaatistoon, jota käytettiin kaikissa kesän 2016 mittauksissa. Kenttätutkimuksissa käytetty korkeusjärjestelmä on N60.

Kaivausjohtajana toimivat FT Georg Haggrén ja FM Elina Terävä. Mittausdokumentoinnista vastasi HuK Maija Holappa ja yhdessä FM Tarja Knuutisen kanssa. Tutkimuksissa avattiin kolmeen huoneeseen noin 2 x 2 m laaja alue, josta poistettiin modernit täyttökerrokset, Tämän jälkeen kaikilla alueilla avattiin noin 1 m² kokoinen koekuoppa, jolla pyrittiin selvittämään huoneessa olevia rakenteita ja kulttuurikerroksia. Jokaisen huoneen tutkimuksista vastasi yksi tutkimusryhmän jäsenistä. Löytöaineiston talletuksesta ja dokumentoinnista vastasi Elina Terävä. Maanäytteiden makrofossiilianalyysin teki (liite 7) FM Miia Lempiäinen-Avci. Luulöytöjen osteologisesta analyysistä vastasi FM Hanna Kivikero.

¹ Vrt. Haggrén & Holappa 2015.

2 RAASEPORIN HISTORIA JA AIEMPI TUTKIMUS

Georg Haggrén

Raaseporin linna oli noin 200 vuoden ajan nykyisen Länsi-Uudenmaan alueen käsittäneen keskiaikaisen Raaseporin linnaläänin keskus. Linna oli tuolloin paitsi alueen poliittinen ja taloudellinen keskus, myös tärkeä tekijä kulttuuristen vaikutteiden välittäjänä. Linnan historiaa koskeva perustutkimus on Torsten Hartmanin jo vuonna 1896 julkaisema ”Raseborgs slots historia”, jota täydentävät Henry Raskin ja Knut Draken kirjoittamat linnaa koskevat luvut Snappertunan historian I-osassa (1991). Linnan rakennushistoria pohjautuu Knut Draken tulkintoihin. (vrt. Hartman 1896; Drake 1991; idem 1994; idem 1995; Rask 1991, 47–86.)

Nykytutkimus ajoittaa Raaseporin linnan perustamisen 1370-luvulle. Linnan toiminta-aika päättyi 1550-luvulla, jolloin Raaseporin läänin hallintokeskus siirrettiin Helsinkiin. Vuosien 1550 ja 1553 välisenä aikana linnasta siirrettiin pois kruunun omaisuutta, josta suuri osa päätyi vasta perustettuun Helsingin Kuninkaankartanoon. Helsinki ei kuitenkaan täyttänyt kuningas Kustaa Vaasan toiveita ja Raaseporin linna otettiin uudelleen käyttöön vuoden 1556 alusta alkaen. Linna oli voutikuntansa keskus, kunnes keväällä 1558 tapahtui onnettomuus, jossa linnan olutkellarin katto sortui. Pian tämän jälkeen linna hylättiin, ja jo kesällä 1558 herttua Juhana rakennutti tilalle kuninkaankartanon Tammisaareen. (Haggrén 2014.) Linnan hylkäämisen jälkeen sen alaisuuteen kuuluneen maaomaisuuden keskuksiksi jäi kuninkaankartanoksi muutettu Raaseporin latokartano.

Linnan arkeologinen tutkimushistoria alkoi vuonna 1890, jolloin Magnus Schjerfbeckin johdolla tyhjennettiin päälinnan eteläsiipi ja osa muusta linnasta rauniomassoista. Päälinnan länsi- ja itäsiivet sekä pohjoistorni olivat vuoden 1890 kenttätöiden jälkeen yhä niin paksun romahduskerroksen peitossa, että huoneiden pohjakaavaa ja väliseiniä ei pystytty kunnolla hahmottamaan. Itäsiiven pohjoisimmasta huoneesta oli kuitenkin jo tuolloin löytynyt leivinuuni ja viemäri (Schjerfbeck 1891, 8–10.) Vuonna 1893 Allan Schulmanin johdolla tyhjennettiin loput päälinnasta – eli itäinen ja läntinen siipi, pohjoistorni sekä päälinnan piha – romahtaneista rakennusmassoista. Samalla aloitettiin linnan kivirakenteiden restauroiminen ja koko monumentin kunnostaminen matkailunähtävyydeksi. (Rissanen 1978, 22–24.) Linnan kaivauksia ja restaurointia jatkettiin 1900-luvun alussa, mutta seuraava huomattava kaivaus- ja restaurointivaihe itse päälinnassa ajoittui vasta 1930-luvun jälkipuolelle. Vuosina 1936–1939 päälinnasta tutkittiin ja kunnostettiin Toivo Anttilan johdolla. (Rissanen 1978.) Päälinnan alimman kerroksen töistä kattavimmat tiedot tarjoaa Boris Lindbladin lyhyt raportti vuodelta 1938. Lindbladin mukaan vuonna 1938 kaivettiin päälinnan länsisiiven pohjoisinta huonetta lukuun ottamatta pohjakerroksen kaikista huoneista kallioipinta tai lattiakiveys esiin (Lindblad 1938).

Linnan tutkimuksista on säilynyt raportteja hyvin vaihtelevasti. Parhaiten niitä on 1930- ja 1960-luvuilta. Kaarina Rissanen kokosi linnan siihen astisen tutkimushistorian vuonna 1978 valmistuneen pro gradu-tutkielmaansa. Niukan dokumentoinnin pohjalta tutkijat olettivat vuoden 2014 koekaivauksiin asti, että päälinnassa ei ole käytännössä jäljellä kaivamattomia kulttuurikerroksia.

Päälinnassa on varsinaisia kaivauksia tehty ainoastaan 1890-luvulla ja 1930-luvulla sekä vuonna 2014. Muulloin arkeologiset tutkimukset ovat painottuneet esilinnojen alueelle ja linnan lähiympäristöön. Linnassa tehtiin 1970- ja 1980-luvulla laajoja restaurointitöitä, mutta niihin ei tiettävästi liittynyt arkeologisia kaivauksia. Tällöin tehdyistä tutkimuksista ei ole tiettävästi laadittu raportteja. Vuosina 2008 ja 2009 ja jälleen vuosina 2014 ja 2015 on tehty laajoja arkeologisia tutkimuksia linnan itäpuolella Linnanmalmin (Slottsmalmen) ja Grönborgin pellon alueella. Kesäkuussa 2016 kaivettiin jälleen myös Linnanmallilla (Ks. Knuutinen et al 2016).

3 TUTKIMUSMENETELMÄT

Georg Haggrén

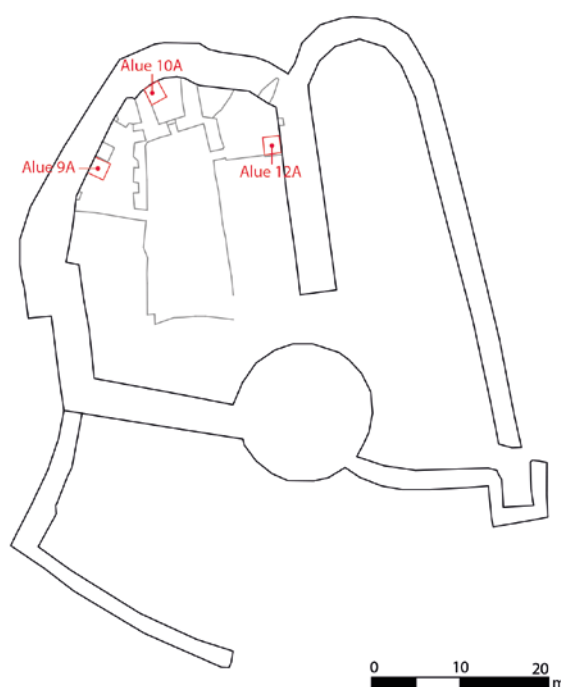
Linnan koekuopat kaivettiin stratigrafista yksikkökaivaus- ja dokumentointimenetelmää noudattaen. Havaituista rakenteista ja maayksiköistä täytettiin systemaattisesti yksikkö- ja rakennelomakkeet. Alueet dokumentoitiin piirtäen ja valokuvaten. Valokuvaaminen painottui digikuvaamiseen. Kaivettujen alueiden mittausta toteutettiin takymetrillä kartoittaen. Kaivauksissa paljastetut seinäpinnat dokumentoitiin piirtäen ja seinäpinnoista työstettiin ortokuvat mittakaavassa 1:10 (Liite 2B).

Tutkimukset keskitettiin linnan kolmeen pohjoisimpaan huoneeseen eli länsi- ja itäsiipien pohjoispäähän sekä pohjoistorniin. Kaikkiin kolmeen huoneeseen avattiin seinän viereen noin 2 x 2 m laaja alue, josta poistettiin restaurointitöiden aikana ja niiden jälkeen kertyneet maamassa. Näillä alueilla pyrittiin pääsemään kiinni paikalla oleviin kulttuurikerroksiin ja rakenteisiin. Tämän jälkeen valittiin noin 1 m² kokoinen alue, josta jatkettiin kulttuurikerroksia ja rakenteita selvittäen alaspäin. Tavoitteena oli selvittää huoneiden tutkimus- ja käyttöhistoriaa. Koealat sijoitettiin kiinni seinämuuriin, jotta saatiin kerättyä tietoa seinän restauroinnista, rakenteesta ja mahdollisesti myös perustuksista. Kaivaus toteutettiin stratigrafisena kaivauksena. Kaivettu maa seulottiin 5 mm silmäkoon seulalla. Koska kaivettu pinta-ala oli hyvin pieni, löytöjen talteenotto tapahtui yksikön tarkkuudella. Vain erityiset esinelöydöt mitattiin takymetrillä paikoilleen. Irtomaakasat tarkistettiin metallinilmajäsenen avulla. Tässä tutkimusryhmää avusti Mikael Malm. Löydöt on talletettu Kansallismuseon kokoelmiin (KM 41003: 1–39).

Kaivetuista linnan käyttöaikaisista maakerroksista otettiin maanäytteitä. Näin saatujen makrofossiilinäytteiden analyysin on tehnyt Mia Lempiäinen-Avci (Liite 7). Kaivauksilla löytyneet luut talletettiin ja eräistä alueen 9A yksiköistä otettiin erikseen maannosta luuaineistonäytteeksi. Osteologisen analyysin aineistosta on tehnyt Hanna Kivikero (Liite 8).

4 TUTKITUT HUONEET 9, 10 JA 12

Elokuussa 2016 tehtyjen koekaivausten tarkoituksena oli selvittää päälinnan alakerran kolmen huoneen säilyneitä kulttuurikerroksia ja rakenteita sekä mahdollisuuksien mukaan myös käyttövaiheita ja -tarkoitusta. Tutkimusten kohteeksi valittiin päälinnan kolme pohjoisinta huonetta. Linnan huoneet on numeroitu Metsähallituksen vuonna 2014 käyttöönottamien opasteiden mukaisesti siten, että päälinnan alakerran huoneet ovat saaneet numerot 1–14. Numerointi alkaa päälinnan porttikäytävästä ja etenee myötäpäivään huoneesta huoneeseen. Länsisiiven pohjoisin huone on tämän numeroinnin mukaan huone 9, pohjoistorni huone 10 ja itäsiiven pohjoisimman huoneen varsinainen huonetila huone 12. Aiemmin huoneista on käytetty kirjaintunnuksia, joista vakiintuneimmat ovat Kaarina Rissasen (1978) käyttämät (9=r, 10=p ja 12=n). Linnan tuoreimmassa opaskirjoissa Knut Drake (1994) käyttää nyt numeroidusta huoneesta 9 numeroja 17 ja 18, pohjoistornista eli huoneesta 10 numeroa 19 sekä



Kuva 1. Linnan pohjakaava ja kaivausalueiden 9A, 10A ja 12A sijainti. Kartta: M. Holappa.



Kuva 2. Yleiskuva linnanpihasta. Pihan perällä oikealla huone 9, keskellä huone 10 ja vasemmalla huone 12. Kuva: G. Haggrén.



Kuva 3. Huone 9 ja alue 9A paikka ennen kaivausta. Keskellä muurattu perustus (R9A-9) ja sen oikealla puolella koekuopan paikka. Kuva: T. Knuutinen.

lavetin perustukseksi ja sen päältä kaivettaessa löytyneet hiiltyneet puut itse lavetin jäännöksiksi. Tätä tulkintaa tukivat huoneesta löytyneet kivikuulat. (Hbl 7.11.1893; Hartman 1896, 124–125.)

Huoneen pohjoispäässä on laaja syvennys, jonka katto on ollut holvattu. Se tulkittiin alkujaan komeroksi (Hartman 1896, 125), mutta siinä on viitteitä savukanavasta ja kyse on pikemminkin tulisijasta. Sen alla on pohjoiseen suuntautuva kivillä katettu viemäriaukko. Syvennyksen edessä huoneen koilliskulmassa on toinen viemäri, joka johtaa pohjoistornin muurin alle itään. (Rissanen 1978, 46.)

Huoneen lounaiskulmassa on ollut kaksi syvennystä, jotka ovat kadonneet myöhemmissä restauroinneissa. Lounaiskulmassa on ollut myös muurattu pilari, mutta se on 1930-luvulla purettu siten, että huoneen länsiseinässä kehämuuria vasten on jäljellä vain matala nelikulmainen ulkonema. (Rissanen 1978, 46–47.)

Huoneen länsiseinän muodostaa päälinnan noin neljä metriä paksu kehämuuri. Huoneen itäseinän pohjoisosana on linnan pohjoistornin ulkomuuri, jota vasten myös itäseinän noin 1,5 m paksu eteläosa on muurattu. Huone 9 on siten sekundäärinen suhteessa pohjoistorniin (huone 10). Huonetta 9 sen eteläpuolisesta huoneesta 8 on erottanut tiilivuorattu väliseinä, joka on 1930-luvun lopussa korvattu kevyellä harmaakivestä muuratulla seinällä. (Rissanen 1938, 46–47.)

huoneesta 12 uuneineen numeroita 20 ja 21. Vuoden 2016 tutkimusalueiden nimeäminen pohjautui tutkittavan huoneen numeroon, jonka perään liitettiin kunkin huoneen ensimmäistä kaivausaluetta merkitsevä kirjaintunnus A.

Huone 9

Länsisiiven kolmesta huoneesta pohjoisin on suuri kolmiomainen tila, jonka pohjoispäässä on ollut tiilimuurin muusta huoneesta erottama holvattu komero tai tulisija. Huoneen pituus on noin 10 metriä ja eteläseinän leveys noin 7 metriä. Keskellä huoneen länsiseinää on 1,8 x 1,8 m laaja neliömäinen muurattu perustus.

Päälinnan pihalta huoneeseen johtava oviaukko sijaitsee huoneen itäseinän eteläosassa. Oviaukon kynnyskiveys on muurattu siten, että siinä oleva kouru johtaa vettä pois huoneesta. On epäselvää, onko kouru alkuperäinen vai restaurointien yhteydessä tehty rakenne. Kun huone 9 kaivettiin esiin 1890-luvun alussa, myös itäseinän pohjoisosasta erotettiin oviaukko (Hartman 1896, 124–125, plan 1), mutta se on myöhemmin restauroitu ikkuna-aukoksi. Näiden kahden aukon välissä itäseinässä on yksi ikkuna-aukko syvennyksineen.

Huoneen länsiseinässä on kaksi ikkuna-aukkoa, jotka on tulkittu samalla ampuma-aukoiksi. Niistä pohjoisemman alla on neliömäinen muurattu rakenne, jonka seinissä on alkujaan ollut viitteitä holvauksesta. Rakenne tulkittiin 1890-luvulla tykin-

Kun huone 9 kaivettiin esiin 1890-luvulla, se tulkittiin lähinnä puolustustarkoituksiin käytetyksi tilaksi, jossa oli kiinteä tykinlavetin perustus (Hbl 7.11.1893; Hartman 1896, 124–125). Sitten 1930-luvulla samainen kivirakenne tulkittiin alttarin perustukseksi ja huonetta kutsuttiin uudeksi kappeliksi (”Ny-akapellet”). (Lindblad 1938; Heinrichs 1952, 42–43). Knut Drake on sittemmin kiinnittänyt huomiota huoneen viemäröintiin ja tulkinnut sen panimoksi (Drake s.a., 7, 10) tai pesutuvaksi (Drake 1994, 19). Georg Haggrén on linnan 1540- ja 1550-lukujen tilien perusteella tulkinnut huoneen linnan panimoksi (Haggrén 2014).

Huone 10 – Pohjoistorni

Huone 10 sijaitsee päälinnan pohjoissivulla ja sitä pidetään linnan alkuperäisen pohjoistornin alimpana kerroksena. Huoneen pohjoisseinän muodostaa linnan noin viisi metriä paksu kehämuuri, muut seinät ovat noin kaksi metriä paksuja. Huoneeseen johtaa päälinnan pihalta oviaukko. Huoneen leveys on noin 4 metriä ja pituus noin 5 metriä. Oviaukon länsipuolella on suorakulmainen ikkuna-aukko, jonka kalkkikivestä hakatut pielet ovat säilyneet. Muita ikkunoita huoneessa ei ole ollut. Huoneessa on ollut tynnyriholvaus ja sen seinillä erotuu yhä alkuperäisiä keskiaikaisia tiiliä. Huoneen linnanpihasta erottavan eteläseinän itäpuolisko on suurelta osin 1940-luvulla tehdyn korjausmuurauksen tulosta. Vuonna 1950 huone sai suojakseen puukatoksen ja se on ollut katettuna siitä alkaen. (Drake 1991, 106–107; Rissanen 1978, 45.)



Kuva 4. Huone 10 ja alueen 10A paikka pohjoistornin luoteiskulmassa ennen kaivausta. Kuva: T. Knuutinen.

Huoneesta paljastui 1930-luvun kaivauksissa laattakivistä ladottu lattia ja oviaukon kohdalta tiilistä muurattu kynnyks. Huoneesta jo 1890-luvulla talletetut löydöt koostuivat erilaisista asevarustuksista (keihäänkärkiä, nuolenkärkiä, sotavasara, kivikuulia, kuulien valinmuotti, rengaspanssari), minkä johdosta se on tulkittu asevarastoksi. (Hbl 7.11.1893; Ailio 1905, 18; Drake 1991, Hartman 1896, 124; Heinrichs 1952, 42; Terävä 2015: 4.) Lindblad (1938) kutsui huonetta vanhaksi kappeliksi (”Gamla kapellet”).

Huone 12

Huone 12 tulkittiin leipomoksi tai keittiöksi heti sen paljastuessa rauniomassojen alta 1890-luvulla. Huoneen koko on noin 8 x 7 metriä. Tulkinta huoneen käyttötarkoituksesta perustui huoneen pohjoisosasta löytyneeseen suureen uuniin. Syvennys, jossa uuni sijaitsee, on numeroitu tilaksi 11. Sisältä soikea uuni oli löytyessään halkaisijaltaan 3 m laajuinen suuaukon ollessa metrin levyisen. Uuninsuuta kattoi löydettäessä tiilinen tynnyriholvaus ja myös itse uunin katto oli yhä paikallaan. Valitettavasti ne sortuivat pian esiin kaivamisen jälkeen. Uunista ei ole kuvia vaan ainoastaan sanallinen kuvaus. Uunia kutsuttiin aluksi leivinuuniksi, mutta sen yhteydestä oli löytynyt myös joukko suuria eläinten luita. Varsinaisesta huonetilasta talletettiin lisäksi punasaviastioiden palasten ohella padankoukkuja ja rautainen leipälapio. Löytöaineisto viittaa ruoanlaittoon. Uunin alkuperäiset rakenteet ovat restaurointien peittämiä. Esimerkiksi uunin paikkaa osoittaa kivirivi, joka on vuoden 1942 korjaustöiden ajalta. (Hbl 6.–7.11.1893; Ailio 1905, 18; Hartman 1896, 123–124; Rissanen 1978, 43.)



Kuva 5. Huone 12 ja alueen 12A paikka ennen kaivausta. Kuva: Tarja Knuutinen.

Sisäänkäynti huoneeseen 12 on linnanpihalta. Nykyisin holvatuksi restauroitu oviaukko on huoneen länsiseinän eteläosassa. Ovelle johtavat kiviaskelmat on asetettu paikalle vuonna 1942. Oviaukon pohjoispuolella on iso ikkuna-aukko, josta huoneeseen on tullut valoa. Itäseinä on noin metrin paksuinen ja se on muurattu pohjoistornia vasten. Tornin ulkomuuri muodostaa huoneen 12 länsiseinän pohjoisosan. Huoneen itäseinänä on linnan noin viisi metriä paksu kehämuuri. Siinä on kaksi ampuma-aukon kaltaista ikkuna-aukkoa, joista pohjoisempi on jäänyt suuren uunin taakse. Tämä kertoo siitä, että uuni ei kuulu linnan varhaisimpiin käyttövaiheisiin, vaan on ajalta, jolloin ampuma-aukko on syystä tai toisesta tarpeettomaksi käyneenä suljettu. Itäseinässä on myös yksi muurikomero. Huoneen koillisosassa on kehämuurin alle johtava viemäri, joka on peitetty vuoden 1966 jälkeen. Huoneen eteläseinä on noin metrin paksuinen. Se on välttynyt raskailta restauroinneilta. Vuoden 1938 kaivauksissa huoneen lattialla olleet maakerrokset poistettiin alta paljastuneeseen kallioon ja harvaan kiveykseen asti. (Rissanen 1978, 43–44.) Huoneen etelä- ja itäseinien sisäpinnoilla erottuu kuumuudesta johtuvaa rapautumista, joka on luultavasti syntynyt linnan hylkäämisen jälkeisessä tulipalossa vuoden 1558 jälkeen.

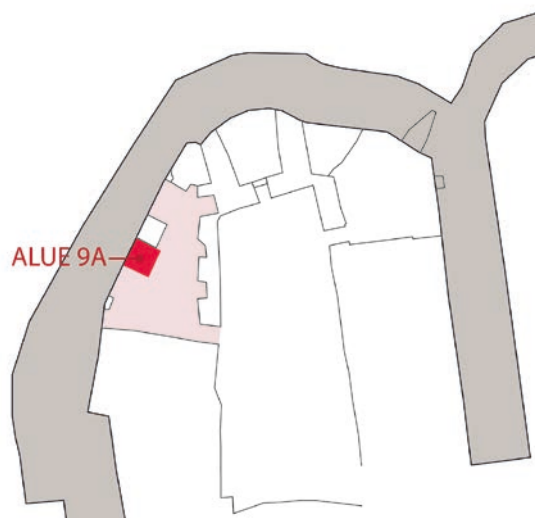
Huone 12 on yleisesti tulkittu linnan leipomoksi tai keittiöksi. Tulkintaa tukevat myös huoneen ulkopuolelle linnanpihalle vuonna 2014 tehdystä koekaivauksessa löytyneet eläinten luut. (Drake 1991, 108; Haggrén 2014; Rissanen 1978, 43–44.)

5 VUODEN 2016 KAIVAUSSALUEET

KAIVAUSSALUE 9A (Georg Haggrén)

x = 3207.75/3208.03–3209.71/3209.94
y = 0529.48-0529.67–0531.32–0531.56

Päälinnan länsisiiven pohjoisimpaan huoneeseen (huone 9) avattiin 2 x 2 m laajuinen koekaivausalue, jonka tarkoituksena oli selvittää huoneessa olevia kulttuurikerroksia ja rakenteita sekä huoneen funktiota. Linnassa 1930-luvun jälkipuolella tehtyjen laajojen restaurointitöiden aikana tähän huoneeseen oli sijoitettu nostolaitteet, joilla kiviä ja muuta rakennusmateriaalia nostettiin linnan yläosien korjaamista varten. Boris Lindbladin raportti vuodelta 1938 antoi aiheen olettaa, että tämä olisi päälinnan alakerran huoneista ainoa, jota ei ollut kokonaan tyhjennetty romahdus- ja täyttökerroksista 1930-luvun lopulla. (Lindblad 1938; Rissanen 1978, 46.)



Kuva 6. Huone 9 ja kaivausalue 9A. Kartta: M. Hoppa.

Kaivausalue sijoitettiin huoneen länsiseinän muodostavan kehämuurin ja sitä vasten muuratun 1,8 x 1,8 m laajuisen kiviperustuksen väliseen kulmaan siten, että kiviperustus jäi alueen pohjoispuolelle. Pin-

tamaa (Y9A-0) oli hiekan ja tiilimurskan sekaista multaa, joka poistettiin lapiolla kaivaen. Tässä vajaa 10 cm paksussa kerroksessa oli jonkin verran karkeata hiekkaa, tiilimurskaa ja laastia. Löytöinä erottui ainoastaan moderneja rautanauvoja, pullon repäisykorkki, muutama pala pullolasia sekä kattohuopaa, joita ei talletettu. Kyseessä oli restaurointijätteestä ja lattian pinnalle tuodusta täyttömaasta koostuva tasoitekerros. –Mainittakoon, että koekuopan paikalla sekä monin paikoin muualla huoneessa kasvoi muinaiseksi rohtokasviksi luokiteltua keltamoaa (*Chelidonium majus*).

Pintamaan Y9A-0 alla oli 5–15 cm paksu tumman ruskea, irtonainen, kuiva ja koostumukseltaan epätasainen tiilimurskan ja laastin sekainen hiekkatäyttökerros. Modernien puristettujen rautanauvojen ja kattohuovan palasten perusteella kyse oli 1890-luvun tai 1930–1940-lukujen tutkimuksiin tai restaurointitöihin liittyvästä tasoitekerroksesta. Alueen pohjoisosassa kerroksen alla oli selvä hiilensekainen tahmea pinta, jonka alta pilkkotti laakakiviä (R9A-7). Alueen eteläosassa yksikkö jatkui syvemmälle noin metrin leveällä kaistaleella, jossa ei ollut merkkejä lattiakiveyksestä. Tässä vaiheessa voitiin todeta, että myös huoneesta 9 on kaikki romahdus- ja täyttökerrokset poistettu jo aiemmissa kaivauksissa. Toisin kuin muissa päälinnan alakerroksen huoneissa tästä ei tiettävästi ole dokumentointia lattiakerroksen esiin kaivamisesta. Tämä on tapahtunut vuoden 1938 jälkeen, mutta viimeistään vuonna 1942, jolloin huoneessa tehtiin korjausmuurauksia.

Alue rajautui pohjoisessa aiemmin tykinlavetin, alttarin tai tulisijan perustukseksi tulkittuun kiviperustukseen (R9A-9), joka on pystytetty alla olevan keskiaikaisen lattiakiveyksen päälle (R9A-7). Kiviperustuksen muuraukset ovat betonilaastia, ainoastaan aivan alimpana rakenteen länsiosassa erottui kalkkilaastia. Kivet, jotka ovat halkaisijaltaan 10–50 cm, on ladottu 4–5 kerrokseen siten, että rakenteen keskelle on jäänyt reunoja matalampi syvennys. Kyse on vuonna 1942 osittain tai luultavammin kokonaan rekonstruoidusta ja uudelleen muuratusta kiviperustuksesta, joka on tarkoitettu esittämään alttarinperustusta (vrt. Risänen 1978, 46). Rakenne on haljennut pohjoiseteläsuunnassa, jolloin sen itäosa on kallistunut ja siirtänyt myös alla olevaa rakenteeseen R9A-7 kuuluvaa lattiakiveä. Rakenteen sivuilla ei ole nähtävissä enää merkkiäkään 1890-luvulla havaituista holvauksista. Lattiakiveys on kaivettu esiin ennen kiviperustuksen (R9A-9) uudelleen muurausta vuonna 1942.



Kuva 7. Vuonna 1942 rekonstruoidun kiviperustan S-seinä. Kuva: G. Haggrén.

Alueen pohjoisosassa paljastui isoista graniittikivistä, lähinnä kivilaatoista ladottu lattia. Kivet olivat kooltaan noin 20 x 20–40 cm. Noin 1 x 2 m laajuudelta paljastuneen kiveyksen itäosassa oli aukko, josta kiveystä on mahdollisesti purettu. Lattiakiveyksen R9A-7 päälle ja kivien väliin oli kertynyt noen ja hiilen mustaksi värjäämä tiivis kulttuurikerros (Y9A-6), jonka pinnassa oli hiiltä, joukossa runsaasti palamatonta luuta. Maannos oli nokisempi, hienompi ja enemmän luuta sisältävä kuin viereisessä yksikössä Y9A-5. Yksiköstä Y9A-6 otetusta maanäytteestä löytyi hiiltymätön viljanjyvän kuori, viikunansiemen ja humalanpähkylä. Kiveyksen itäosassa olevan aukon kohdalla ja ympärillä oli karkeasta hiekasta, sorasta ja mullasta koostuva tiivis musta kulttuurikerros (Y9A-5), joka sekini peitti ja täytti lattiakiveyksen R9A-7 pintaa ja välejä. Molempien yksiköiden pinta oli suora ja selvärajainen, mikä viittaa alkuperäiseen lattiatasoon. Kyseessä lienee linnan käyttöajan loppuvaiheessa lattian pinnalle kertynyt kulttuurikerros. Koekaivauksessa näitä yksiköitä ei kaivettu pois, vaan niistä otettiin ainoastaan näytteitä makrofossiili- ja luuanalyysia varten.

Lattiakiveyksen (R9A-7) ja linnan kehämuurin (R9A-12) välissä oli tumman ruskea karkeasta hiekasta koostuva irtonainen kerros. Tämä seinämuurin ja lattiakiveyksen välissä ollut vajaan puolen metrin levyinen kaistale erosi lattiakiveyksen päälle kertyneistä kulttuurikerroksista (Y9-5, Y9-6). Kerroksesta löytyi palamattomia luita sekä suuren pronssipadan korva (KM 41003: 11). Astian halkaisija on ollut noin 40 cm. Yksiköstä paljastui myös ruukkukaakelin pala (KM 41003: 14), joka on mahdollisesti pudonnut linnan toisesta kerroksesta. Yksikköä ei kaivettu pois, ainoastaan sen pinta puhdistettiin dokumentointia varten. Yksiköstä otettiin maanäyte.

Koekaivausalueen eteläpuoliskossa ei erottunut lattiakiveystä. Modernien täyttökerrosten (Y9A-1) alla täällä oli irtonainen, kuiva ja rakeinen ruskea täyttökerros, joka koostui tiilistä, tiilimurskasta, kivistä, karkeasta hiekasta. Kerroksessa oli ylimpänä tiili- ja laestimurskaa sekä hiekkaa, alimpana runsaasti kiviä ja tiiliä, jopa kokonaisia tiiliä, joita oli kuin pinoina kaadettu paikalle. Täyttömaan joukossa jonkin verran luita, mutta ei enää lainkaan moderneja löytöjä. Paikalta löytyi yllättäen noin 0,8 m leveä ja esiin kaivetulta osataan 2,2 m pitkä, reunoiltaan suora ja sivuiltaan pystysuora kaakko-luodesuuntainen kaivanto (Ku9A-10), joka oli täytetty rakennusjätteellä ym. (Y9A-2) ja jonka pohjalle oli kertynyt jätteitä (Y9A-3) sekä lietettä (Y9A-11 ja Y9A-14). Kaivannon eteläseinässä oli tiilimuuraus (R9A-8), pohjoisseinässä hyvin huonosti säilyneitä puujäänteitä. Luultavasti siinä on ollut lautaseinä – muutoin kaivannon pystysuora leikkaus tuskin olisi mahdollinen. Pohja on tasainen, esiin kaivetuissa kohdissa se ulottui kallioon. Aivan kaivauksen lopussa kaivannon syvyyttä selvittäessä sen itäpäästä paljastui pienestä tarkistuskuopasta kaksi rinnakkaista lounas-koillinensuuntaista kaivannon pohjalla ollutta ja noin 3–5 cm leveätä lautaa tai lankkua (R9A-13), jotka ovat mahdollisesti jäännöksiä kaivannon pohjalla kalliota vasten olleesta lautatasosta. Kyse on viemärikaivannosta, jonka päällä on luultavasti ollut puukate.



Kuva 8. Alue 9A tasossa 2/3, jossa viemärikaivannon Ku9A-10 länsipää on kaivettu osin esiin. Oikealla näkyy huoneen lattiakiveystä. Kuva: T. Knuutinen.

Alkuperäisenä suunnitelmana oli valita koekuopasta noin 1 x 1 m laaja alue, joka pyrittäisiin rakenteita mahdollisimman vähän vahingoittaen kaivamaan puhtaaseen pohjamaahan asti. Tämän suunnitelman mukaisesti viemärikaivannon (Ku9A-10) länsiosa tyhjennettiin täyttö- ja romahdusmassoista (Y9A-2). Sen alta paljastui viemärikaivannon pohjalle kertynyt tiivis ja kostea, suorastaan märkä tumman ruskea orgaanispitoinen kulttuurikerros (Y9A-3, Y9A-14). Se sisälsi erittäin runsaasti palamatonta luuta kalan ruodoista ja suomuista nisäkkäiden kallon puolikkaisiin. Viemärin pohja vietti lännessä kalliopintaa pitkin kehämuurissa (R9A-12) olevaan aukkoon. Viemärin pohjalla oli erittäin paljon luuta, mutta maanäytteistä ei löytynyt lainkaan viljoihin tai ruoankäsittelyyn liittyviä kasvinjäänteitä.

Viemärikaivannon luoteiskulmassa oli tiivis ja kostea, tummanruskea, lähes musta lietekerros, joka oli kertynyt muuria (R9A-12) vasten viemärin (Ku9A-10) NW-kulmaan. Se erosi muusta viemäristä löytyneestä maannoksesta (Y9A-3) ja lienee jäänyt jäljelle, kun viemäriä on muinoin tyhjennetty. Koostumukseltaan kerros oli tasainen ja sen rajat muihin yksiköihin selviä.

Viemärin (Ku9A-10) lounaisseinän muodosti pystysuora tiilirakenne, joka oli myös reunaltaan suora lukuun ottamatta itäpäättä, jossa se mahdollisesti kääntyy noin 45° kulmassa etelään päin. Rakenteessa ylinnä oleva lohkokivikerros täydentyy seinän vieressä kahdella tiilirivillä. Rakenteessa on ylimpänä lohkokivikerros (kivien halk. noin 30–40 cm) ja sen alla viisi tiilikertaa. Tiilien välissä on säilynyt keller-



Kuva 9. Viemärikaivannon (Ku9A-10) eteläseinän muodostanut tiiliseinä ja sen päällä oleva kiveys (R9A-8). Kuva: G. Haggrén.



Kuva 10. Yleiskuva alueesta 9A kaivauksen loppuvaiheessa. Kuva: G. Haggrén.

Lopuksi kaivausalueen laajuudelta viemäriin kohdalta ja sen vierestä dokumentoitiin kehämuurin esiin kaivettua seinää fotogrammetrisin valokuvoin ja piirtämällä.

Koekaivauksessa selvisi, että myös huone 9 on muiden päälinnan alakerran huoneiden tavoin jo aiemmin tyhjennetty romahdus- ja täyttömassoista. Tämä kaivaminen on lopetettu huoneen laattakivilattian alkaessa paljastua. Huoneen länsiseinustalla oleva kiviperustus on rekonstruktio vuodelta 1942. Kivilattian päällä on yhä ohuelti huoneen käytön aikaista kulttuurikerrosta. Kaivauksessa paljastui aiemmin tuntematon noin 0,8 m leveä ja 0,3–0,9 m syvä viemäri, joka johtaa kehämuurin läpi. Huoneesta tunnetaan jo aiemmin kaksi viemäriä ja lisäksi eteläisen oviaukon kynnyksessä on mahdollinen vedenpoistokouru. Yhdessä nämä viittaavat huoneessa tapahtuneeseen runsaaseen vedenkäsittelyyn.

Arkistolähteiden perusteella on tulkittu, että huonetta on 1540- ja 1550-luvuilla käytetty olutpanimona. Tätä tulkintaa tukevat lattiakiveyksen päältä löytynyt humalanpähkylä sekä suuren pronssipadan katkelma. Kasvijäänteiden puuttumisen vuoksi ennen tätä linnan käytön loppuvaihetta huonetta on tuskin käytetty oluenpanoon tai keittiönä. Viemäristä paljastunut erittäin runsas luuaineisto osoittaa kuitenkin, että huoneessa on käsitelty runsaasti tuoretta kalaa ja lihaa.

tävän valkoista, melko pehmeää kalkkilaastia. Tiilien koko noin 27 x 13 x 10 cm. Ylin kivi-/tiilikerta saattaa olla lattiakiveystä, mutta se voi olla myös jäännös jostain korkeammasta puretusta tai sortuneesta kivrakenteesta. Rakenne jatkuu koekaivausalueen eteläprofiiliin. Lännessä rakenne on muurattu linnan ulkoseinän kehämuuria (R9A-12) vasten.

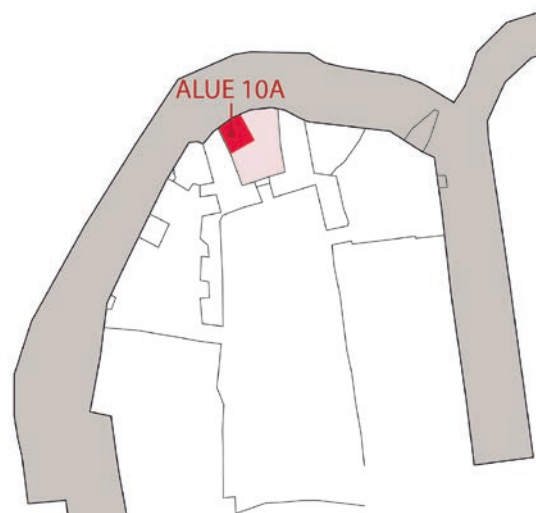
Koekuopan alueella noin 2 metrin leveydeltä paljastui nykyisen maanpinnan tason alla olevaa linnan läntistä kehämuuria (R9A-12). Se koostuu lohko- ja laattakivistä. Kivien koko vaihtelee halkaisijaltaan 10 cm kokoisista yli 50 cm kokoiisiin, muurausta on paikoin täydennetty tiilillä. Erityisesti viemäriin (Ku9A-10) kohdalla on tiilivuorausta ja viemäriin poistoaukon kattona laattakivi. Alkuperäinen kalkkilaasti on kellerävää ja pehmeätä, kun taas rakenteessa ylempänä oleva korjausmuurausten laasti on kovaa betonilaastia. Koekaivauksessa paljastunut aiemmin tuntematon viemäri johtaa kehämuurin läpi. Se erottuu myös kehämuurin ulkoseinässä kohtana, josta yhä nykyisin tihkuu muurin läpi vettä. Myös ulkomuurissa viemäriin kohdalla on katteena litteä laakakivi.

KAIVAUSALUE 10A (Elina Terävä)

x = 3207.75/3208.03–3209.71/3209.94

y = 0529.48-0529.67–0531.32–0531.56

Kaivausalue 10A avattiin pohjoistornin (asehuone/vanha kappeli/ huone 10/ huone p) luoteisnurkkaan. kaivauspaikka valittiin sen perusteella, että saataisiin dokumentoitua kaksi seinää nykyistä maanpintaa syvemmältä kaivausalueen alueelta. Lisäksi tähän nurkkaan oli helpointa saada mitattua ainakin joitakin pisteitä takymetrillä. Alueen laajuudeksi tuli 2 x 2 m, tosin alue ei ollut aivan nelikulmainen, sillä huoneen seinät eivät ole aivan suoria.



Kuva 11. Huone 10 ja kaivausalue 10A. Kartta: M. Holappa.

Tietävästi huoneessa on kaivettu viimeksi vuonna 1938, jolloin Boris Lindbladin tutkimuksissa esiin saatiin isoista laakakivistä koostuva kivitaso. Löytöinä tuolloin tuli 20 cm pitkä, nuolta muistuttava rautaesine ja pieni hevosenkenkä. Tätä ennen huoneessa kaivettiin jo 1893 Allan Schulmanin toimesta. Paras kuvaus huoneen kunnosta ja tutkimuksista tältä ajalta löytyy Hufvudstadsbladetista marraskuulta 1893, jossa huoneesta kerrotaan seuraavasti:

”Taket idenna är starkt hvälfärdt med tunnhalv af grästen och väggarna af aktningsbjudande tjocklek. Ingång finnes endast från borggården, och ljuset har från densamma fallit in genom ett litet, rektangulärt och ännu ganska väl bibehållet fönster hugget ikalksten. Att rummet varit en rustkammare kan anses för säkert, ty utom det att dess bastanta konstruktion tyder därpå, bevisas detta af de krigsredskap som här hittats.” (Hbl 7.11.1893: 2)

Huoneesta löytyi vuonna 1893 keihäänkärkiä, ratsuvasara, piikkinuija, kivikuulia, lyijykuulien valinmuotti sekä rengaspanssarin ja levypanssarin fragmentteja (Hbl 7.11.1893: 2; Terävä 2015: 4), minkä takia huonetta on pidetty asevarastona – ainakin sen viimeisessä käyttövaiheessa.

Alueen avaaminen aloitettiin lapiolla, jolla poistettiin noin 5–10 cm paksu kerros (Y10A-0), joka pääosin oli melko hienoa, harmaanruskeaa, irtonaista ja kuivaa hiekkaa. Kerroksessa oli jonkin verran karkeampaa hiekkaa, tiilimurskaa ja laastia sekä muutamia nokisempia läikkiä. Lisäksi siinä oli osittain maaton puuroskaa, muutama moderni rautanaula, yksi sininen pullon repäisykorkki, muutama pala lasia, yksi pala fajanssia, kattohuopaa sekä hiukan palamatonta luuta. Luuaineistossa oli selvästi sekä pienempiä, mahdollisesti moderneja lintujen tai rottien luita, mutta myös suurempien nisäkkäiden, kuten nautan raajojen luita. Luita ei kuitenkaan säästetty, koska ne olivat aivan pintakerroksesta.

Pintamaakerroksen alta tuli esiin kellertävän valkoinen, pääosin karkeasta hiekasta ja laastista muodostunut irtonainen ja rakeinen, kuiva kerros Y10A-1, joka dokumentoitiin vain valokuvaamalla, sillä se vaikutti 1900-luvun tutkimuksiin tai restaurointitöihin liittyvältä. Yksikkö oli löydötön lukuun ottamatta muutamaa modernia rautanaulaa ja kattohuovan palasia, joita siinä oli melko paljon. Y10A-1 kattoi lähes koko alueen lukuun ottamatta huoneen luoteisnurkkaa, jossa pintakerroksen alta tuli esiin harmaa, melko runsaasti tiilimurskaa ja laastikimpaleita sisältänyt irtonainen, karkea hiekka Y10A-2. Osittain yksikkö Y10A-2 tuli esiin Y10A-1:n alta alueen luoteisosassa, mutta pääosin Y10A-1 vaikutti peittävän suurista kiviä ja niiden välissä ollutta hienosta ja karkeasta hiekasta muodostunutta yksikköä Y10A-5. Y10A-1:n alta esiin tulleet kivet vaikuttivat olevan tiiviisti kiinni toisissaan ja osa niistä oli suuria, osin rikkoutuneita litteitä kiviä. Todennäköisesti kyseessä on sama kivinen taso, joka mainitaan Lindbladin

raportissa 1938 (Lindblad 1938, 7, X ”Gamla kapellet”). Laastinsekainen hiekka Y10A-1 on mahdollisesti laitettu kivien päälle 1930-luvulla tai sen jälkeen restaurointitöiden yhteydessä suojaamaan rakennetta. Kivistä muodostunut taso nimettiin rakenteeksi R10A-8 ja kyseessä vaikuttaisi olevan huoneen lattia joltakin käyttövaiheelta. Selkeimmät mahdolliset lattiakivet löytyivät alueen etelä- ja itäreunalta, keskemällä aluetta ja seinän vieressä kovin isoja, litteitä kiviä ei ollut. Y10A-1:n alta tuli alueen keskeltä, lähempää pohjoisseinää esille melko tiiviisti ladottuja, suurehkoja kiviä, jotka olivat pitkälti samalla korkeudella kuin suuret lattiakivet. Tämän kiviladelman ja isojen kivien välissä oli kuitenkin kivettömiä aukkoja, eikä latomus vaikuttanut selkeästi olevan samaa lattiaa. Siksi pohjoisempina kasassa olleet kivet päätettiin poistaa ja niiden välissä ja alla ollut Y10A-5 kaivaa pois. Yksiköstä Y10A-5:sta otettiin maanäyte (nro 1) kivien alta, nokisesta kohdasta, mutta siitä ei löytynyt kasvijäänteitä. Vaikka kivien välissä ja alla oli osittain nokista, melko hienoa hiekkaa, paljastuivat ne kaivaessa kuitenkin lähinnä anomaliaiksi karkeasta hiekasta, tiilimurskasta ja laastinkappaleista pääosin muodostuneessa yksikössä Y10A-5. Yksikön Y10A-5 maat seulottiin, mutta siinä ei ollut mitään löytöjä. Mahdollisesti lähempänä pohjoisseinää olevat kivet olivat siis kohdalle jossakin restaurointivaiheessa kasattuja, kenties tarkoituksena rekonstruoida koko huoneen lattia peittänyttä kivitasoa (ks Lindblad 1938, 20).

Huoneen luoteisnurkasta Y10A-2:n alta, seinän vierestä alkoi tulla esiin pahoin hajonneita, suuria tiiliä (koko noin 10 x 14 x 30 cm), jotka lopulta reunustivat lähes koko kaivausalueen laajuudelta huoneen seiiniä. Vain itäosassa tiilien paikalla vaikutti olevan pyöreitä, melko isoja kiviä (yhden kiven halkaisija noin 25 cm, muut eivät kokonaan esillä) ja eteläosassa suuri, paikalle romahtanut kivi vaikutti rikkoneen tiilirakennetta, eikä kiven takia saanut kunnolla selvyyttä, miten rakenne jatkuu etelään pitkin länsiseinää. Romahtaneen kiven alta kuitenkin pilkkotti pyöreä kivi, joten sielläkin rakenteessa on saattanut olla kiviä tiilien sijaan. Tiilet ja pyöreät kivet oli muurattu kiinni toisiinsa kellertävän valkoisella, melko pehmeällä kalkkilaastilla, jota oli huoneen nurkassa myös ylempänä, alimmissa näkyvissä seinäkivissä. Tiilet on ilmeisesti muurattu poikittain niin, että joka toisessa kerroksessa tiilen saumat tulevat samoihin kohtiin. Seinää reunustanut tiilirakenne nimettiin R10A-9:ksi ja kyseessä on todennäköisesti vanha, tiilinen seinävuoraus, joka on ylempää hajonnut. Lindbladin piirroksessa vuodelta 1938 (Lindblad 1938, 20) läntisen väliseinän vieressä on tiiliä seinän eteläreunalla ja ilmeisesti tiilenpaloja esillä saman seinän pohjoispäässä, eli todennäköisesti tiilivuoraus on kattanut koko seinän ja ollut osittain esillä 1930-luvulla. Tiilirakenteen esiin kaivamista ja dokumentointia vaikeutti tiilien erittäin huono kunto, sillä ne tuntuivat murenevan palasiksi pienimmästäkin kosketuksesta.



Kuva 12. Huone 10. Kivistä ladottu taso (R10A-8) ja kivien välissä ollut irtonainen hiekka (Y10A-5). Vasemmalla selvä lattiakiveys, oikealla epämääräisempi kivikko. Seinän vieressä tiilirakenne (R10A-9). Kuva: E. Terävä.



Kuva 13. Boris Lindbladin piirros huoneen 10 kivilattiasta vuodelta 1938. Tuolloin esillä olleet tiilet merkitty mustalla. Lindblad 1938, sivu 20, X ”Rustkammaren” eller ”Gamla kapellet”.

Tiilirakenteen R10A-9 ylimmän säilyneen tiilitason kanssa samalta tasolta, lähinnä läntisen seinän vierestä mutta paikoin myös pohjoisseinän tiilivuorauksen vierestä Y10A-2:n alta tuli esiin harmaa, osittain savinen, tiivis maa Y10A-3. Kerros oli vain muutaman sentin paksuinen ja vain osittain säilynyt. Todennäköisesti kyseessä on tamppautunut maanpinta 1900-luvulta, ja huone on jossain vaiheessa ollut auki tiilivuorauksen säilyneeseen yläreunaan saakka. Y10A-3:n alla alueen luoteisnurkassa esiin tuli karkeasta hiekasta ja laastista muodostunut vaaleankellertävä kerros Y10A-4, jossa oli isoja laastikimpaleita ja tiilenkappaleita. Osittain kerros oli tullut esiin jo aiemmin Y10A-2:n alta ja osittain kerros jatkui vielä dokumentointitasossa 1 kartalle piirrettyjen ja sitten poistettujen kivien ja Y10A-5:n alta. Kivien alla kerroksessa oli muutamia isoja tiiliä kasassa, jotka dokumentoitiin tason 2 dokumentoinnin yhteydessä ja poistettiin sen jälkeen. Y10A-4:n alta tuli esiin hyvin hieno, osittain harmaa, osittain vaaleankellertävä ja osittain ruskea hiekka Y10A-7, jossa ei enää ollut tiilimurskaa tai muuta rakennusjätettä. Aivan alueen lounaisnurkassa maa oli hiiltyntä.

Alueen lounaisnurkassa kerroksen Y10A-1 alta tuli kivien ja tiilenkappaleiden lisäksi esiin ruskea, hieno hiekka Y10A-6, jossa vaikutti olevan orgaanista ainesta mukana. Yksikkö oli esillä vain pienellä alueella kivien välissä, joten se jäi tällä kertaa tutkimatta.

Alueen itäreunalla, osittain heti Y10A-1:n alta niiltä paikoilta, joissa ei ollut kiviä, tuli esiin hiekkakerros Y10A-7. Vaikutti siltä, että lattian R10A-8 kivet oli asetettu tähän hiekkaan ja hiekka mahdollisesti olisi tullut esille koko alueen laajuudelta R10A-8:n kivien alta. Hiekkaa kaivettiin vain alueen/huoneen luoteisnurkasta noin 1,5 x 1 m alueelta ja siitä otettiin kaksi maanäytettä (nro 5 ja 6), joista kummatkin olivat hiiltyneestä kohdasta hiekkaa. Toinen maanäyte otettiin huoneen luoteisnurkasta (5) ja toinen (6) otettiin aivan palaneelta vaikuttaneen tiilirakenteen R10A-10 pinnalta, rakenteen R10A-9 vierestä. Luoteisnurkan maanäytteestä (5) tuli runsaasti hiiltyneitä kasvijäänteitä eri kulttuurikasveista ja toisesta näytteestä (6) mm. hiiltyntä humalan pähkylä (ks. Liite 7).



Kuva 14. Vasemmalla huoneen 10 kivilattiaa (R10A-8), oikealla huoneen nurkasta paljastunut vanhempi tiililattia R10A-10. Seinän vieressä tiilirakenne (R10A-9). Kuva: E. Terävä.

Y10A-7 oli pääosin vaaleanruskeaa, irtonaista ja hyvin hienoa hiekkaa, jossa oli vaaleampia, ilmeisesti laastia sisältäneitä kohtia. Hiekassa oli myös hiililäikkiiä ja isompia hiilipartikkeleita, sekä joitakin kosteita, soraisia läikkiiä ja muutamia harmaan, tiiviin saven anomaliaita. Yksikön alapinta oli hiilisempi ja nokeentunut sekä paikoin kosteampi ja tahmeampi aivan yksikön alta esiin tulleen rakenteen R10A-10 pinnalta. Hiekasta Y10A-7 löytyi jonkin verran palamatonta ja palanutta luuta sekä rautaisen putkilukon osa (KM 41003: 15) ja yksi kattuhuopanaula (joka tosin löytyi seulasta ja saattaa olla peräisin muualta kuin Y10A-7:sta). Enimmäkseen luut olivat peräisin yksikön pohjalta läheltä R10A-10:n pintaa, mutta niitä oli myös ylempänä vaaleassa hiekassa. Hiekassa Y10A-7 oli myös hiukan tiilenkappaleita ja laastikimpaleita, ilmeisesti peräisin rakenteista R10A-9 tai R10A-10.

Hiekan Y10A-7 alta esiin tullut rakenne R10A-10 oli 14 x 30 cm kokoisista tiilistä muurattu tiililattia. Lattia meni rakenteen R10A-9 alle, mutta saattoi olla sen kanssa samanaikainen. Lattiatuulet olivat pinnalta nokeentuneita ja pahoin rapautuneita, erityisesti huoneen luoteisnurkassa. Vaikutti siltä, että ainakin huoneen nurkassa tiililattian päällä on jossain vaiheessa palanut jotain. Tiilet vaikuttivat lähtevän nurkasta säteittäin huoneen keskiosaa kohden, tosin tiilien rajoja oli osittain hankala erottaa niiden huonon

kunnon takia. Tiilien välissä oli valkoista, murenevaa kalkkilaastia. Tiililattia dokumentoitiin valokuvaamalla ja piirtämällä (DT 3).

Tiililattia ei ole ollut esillä 1930-luvulla, ja vaikuttaa siltä, ettei huonetta ole koskaan kaivettu lattian pintaan saakka. Tiililattian päällä olleesta hiekasta Y10A-7 löytynyt putkilukon osa tukisi tulkintaa, että Y10A-7 on tiililattian R10A-10 päälle jo keskiajalla, kenties tulipalon jälkeen, tuotu täyttökerros, johon myöhempi kivilattia R10A-8 on perustettu. Kivilattia R10A-8 voisi liittyä huoneen viimeiseen käyttövaiheeseen, jolloin huone on toiminut vanhemman löytöaineiston perusteella asevarastona. Kivilattia vanhemman tiililattian R10A-10 pinnalta löytyneet luu- ja kasvijäänteet viittaavat muuhun käyttöön kuin aseiden varastointiin.

Lopuksi kaivausalueen laajuudelta dokumentoitiin huoneen pohjois- ja länsiseinät fotogrammetrisin valokuvoin ja piirtämällä. Dokumentoinnin jälkeen alue peitettiin huolellisesti suodatinkankaalla ja täytettiin uudelleen. Tiilirakenteiden R10A-9 ja R10A-10 päälle koitettiin kasata lähinnä hienoa hiekkaa varovasti, jotteivat ne tuhoutuisi enempää.

KAIVAUSALUE 12A (Tarja Knuutinen)

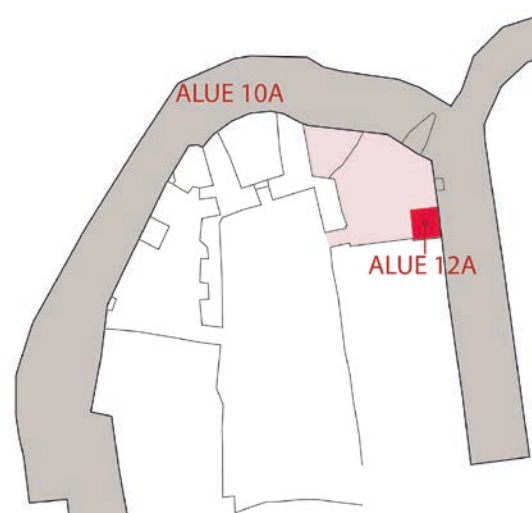
$x = 3207.75/3208.03-3209.71/3209.94$

$y = 0529.48-0529.67-0531.32-0531.56$

Linnan pohjakerroksen koilliskulmassa, pohjoistornin itäpuolella sijaitsevan huonetilan kaakkoiskulmaan avattiin kooltaan 2,0 x 2,0 metrin suuruinen kaivausalue 12A. Kaivausalue sijoitettiin siten, että sen itäreuna ulottui kiinni itäiseen kehämuuriin ja eteläreuna rajautui huonetilan eteläseinään.

Huonetilassa on tehty kaivaustutkimus vuonna 1938, jolloin koko huonetilan alueelta poistettiin pintamaa keskiaikaiseksi tulkittuun lattiatasoon saakka, mutta varsinaisiin kulttuurikerroksiin ei kaivausraportin mukaan kajottu (Lindblad 1938). Vuoden 1938 kaivauskertomuksen mukaan suurinta osaa huonetilasta peittää mukulakiveys mutta kaivauskertomuksen karttojen perusteella huoneen kaakkoiskulman lattiarakenteesta ei saa selvää kuvaa. Kaakkoiskulman seinärakenteissa on piirteitä, mm. itäisen kehämuurin läpi noin kahden metrin korkeudessa kulkeva aukko sekä huoneen eteläseinän itäosassa oleva syvennys, jotka viittaavat paikalla olleeseen aukkoon ja/tai rakenteeseen. (Huonetilan tutkimushistoria on selvitetty tarkemmin alla.)

Kaivauksen avulla pyrittiin selvittämään huonetilan lattiarakennetta sekä keskiaikaisten kerrosten paksumutta. Tutkimussuunnitelman mukaisesti kaivauksen ensimmäisessä vaiheessa poistettiin alueelta pintamaa sekä aiempien restaurointien ja tutkimusten yhteydessä paikalle tuodut täyttö- ja tasoitekerrokset. Päätös kaivauksen jatkamisesta tehtiin, kun koskematon keskiaikainen lattiapinta saatiin esiin. Kaivausta jatkettiin poistamalla keskiaikaiset kerrostumat kaivausalueen eteläreunasta noin 1,0 x 1,5 metrin laajuuselta alueelta, jotta kerrosten ja rakenteiden yhteys muureihin saatiin selvitettyä. Samassa yhteydessä dokumentoitiin muurien alaosat fotogrammetrisesti valokuvaamalla ja piirtämällä.



Kuva 15. Huone 12 ja kaivausalue 12A. Kartta: M. Holappa.

Huoneen tutkimushistoria

Huoneesta käytettyjä tunnuksia:

- nordöstra hörnrummet (Schjerfbeck 1890)
- huone i, j (Hartman 1896)
- huone k, l (Ailio 1905; O. E. Kivistö 1945)
- huone i, j / e? (Anttila 1938)
- huone I, köket eller ”bagarstugan” (Lindblad 1938)
- huone o, n (Heinrichs 1952; Raseborg-opaskirja 1974, Rissanen 1978)
- huone 13 (Drake 1983)
- huone 20, 21 (Drake 1994).

Koillinen kulmahuone kuuluu linnan niihin osiin, joiden funktiosta on vuosikymmenten saatossa tehtyjen tutkimusten perusteella esitetty varsin vakiintunut tulkinta. Huonetilaa tyhjennettiin romahdusmassoista ensimmäisen kerran vuonna 1890, jolloin huoneen luoteiskulmasta paljastui kookas tiilestä muurattu uunirakenne ja huoneen keskiosasta viemäri-ränni joka johti kehämuurin läpi ulos huoneen koilliseenällä olevan ikkuna-aukon alitse. Rakenteiden perusteella tutkimustöitä johtanut Magnus Schjerfbeck tulkitse huoneen toimineen keittiönä, leivintupana tai panimona (Schjerfbeck 1890:11).

Schjerfbeckin antamat tiedot vuonna 1890 esiin kaivetun uunin rakenteesta ovat niukat, mutta lisätietoa uunista löytyy Hufvudstadsbladetissa 6.–7.11.1893 julkaistussa, linnan restaurointia koskevassa artikkelissa:

”I rummet strax invid ligger, som redan nämnts, bakstugan med delvis ännu granska tydliga lämningar af den väldiga bakugnen. Dess kolossala dimensioner bevisa, att våra förfäder ingalunda lidit af brist på aptit. Ugnen, som haft formen af en ellips med 3 meters genomskärning och en meters öppning, kunde i sitt inre godt gömma en hel ox, och att den äfven gjort det, ses af de bastanta benknotor som ännu funnos i densamma. Framför ugnen har funnits en ugnskupa, murad i form af ett tunnhvalf af tegel med tvänne träbjälkar som anfang. Det tyckes som skulle denna bakugn vid något tillfälle endast provisoriskt tillkommit, uppförd som den är af tegel och lerbruk utan sand nästan midt framför ett fönster bortskyms detta. Härtill kommer dessutom saknanden af utloppsror för röken, som sålunda fått söka sig en utväg genom fönstret. Vid utgräfningen lyckades man få ugnen alldeles hel fram. En dag stod den så och mediterade förmodligen öfver sin skröplighet, men föll den påföljande ohjälpligt ihop.

Under fönstret finnes ett afloppsror för köksaffallet.

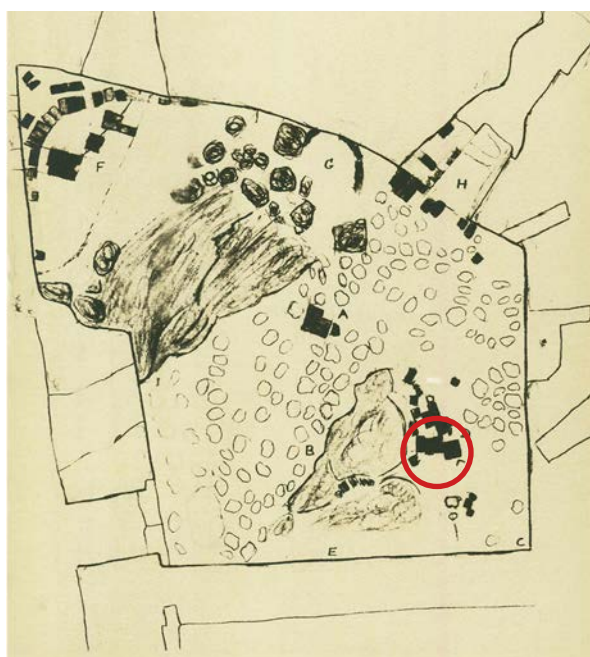
I denna bagarstuga hafva anträffats diverse köksredskap s.s. grytkrokar, en brödspade af järn och stycken af lerkärl, hvilkas form man likväl ej af de funna bitar kan urskilja.” (HBL 6.–7.11.1893:2; ks. myös Julius Ailio 1905:18.)

Huvudstadsbladetin kuvauksen perusteella huonetila olisi vuoteen 1893 mennessä tyhjennetty lähes kokonaan romahdusmassoista ja maasta, tähän viittaa erityisesti maininta ikkunan alla sijaitsevasta viemäristä. 1890-luvulta peräisin olevat Magnus Schjerfbeckin ja Jacob Ahrenbergin piirroukset viittaavat kuitenkin siihen, että ainakin osassa huonetta muurit ovat olleet joko kokonaan sortuneita tai niin soran peitossa, ettei niiden sijainnista ole saatu tarkkaa kuvaa (Schjerfbeck 1890:8; Jacob Ahrenbergin piirustukset KA RakH 56M 1/14 2a, 2b, ks. kuva 16). Kansallisarkistossa säilytettäviin Ahrenbergin laatimiin piirroksiin on kuitenkin myöhemmin tarkennettu seinien ja oviaukkojen sijaintia.

Paremmiin dokumentoituja tutkimuksia koillisessa kulmahuoneessa tehtiin linnan restaurointitöihin liittyvissä kaivauksissa vuonna 1938 (Lindblad 1938, huone I; Anttila 1938). Tuolloin huoneesta poistettiin irtomaata ja kasvillisuutta. Kaivuuta jatkettiin ilmeisesti viimeiseen linnan käyttöaikaiseen lat-



Kuva 16. Jacob Ahrenbergin piirustus vuodelta 1891(?), johon on myöhemmin tehty lyijykynällä lisäyksiä kaakkosen kulmahuoneen seinälinjoista ja ovi-aukoista. KA RakH 56M 1/14 2b.]



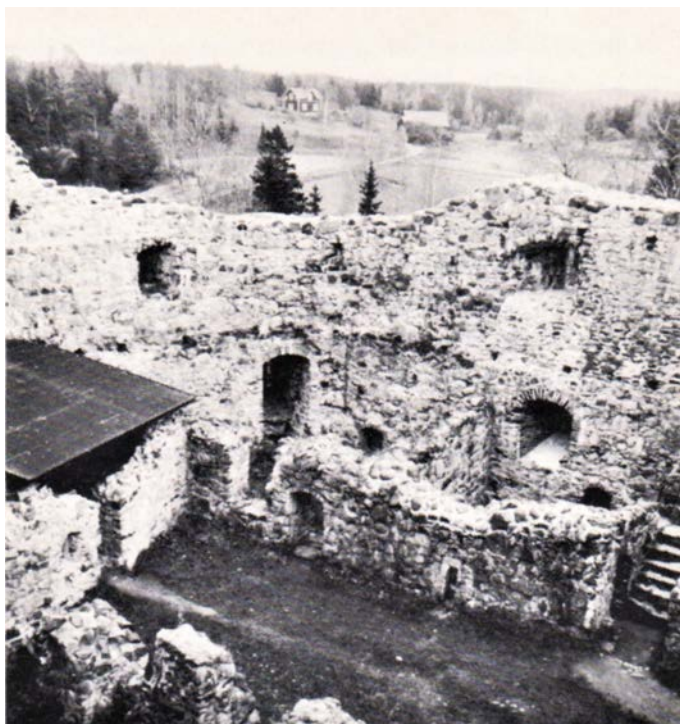
Kuva 17. Ote Boris Lindbladin vuonna 1938 laatimasta karttadokumentaatiosta. Kartassa näkyvät koillisen kulmahuoneen lattiatasosta havaitut rakenteet (tiili mustalla) ja kallioalueet. Punaisella on merkitty ne tiilet jotka on tunnistettu vuoden 2016 kaivauksissa. Katso kuva 19.

1964 ampuma- tai ikkuna-aukon alle ei ollut muurattu ikkunapenkkiä, vaan varsinaisen valoaukon alapuolinen muurinsyvennys ylsi lattiaan saakka (kuva 18).

tiakerrokseen saakka. Lindbladin (1938: 2, kartta 4) kaivauskertomuksen perusteella pois kaivetut maakerrokset ovat sisältäneet suuria määriä tiilimurskaa ja kalkkilaastia, ja huoneen keskiosassa on ollut yhtenäisempi, hiiltynyttä puuta sisältävän palo(?)kerroksen peittämä laastikerrostuma. Osan huoneen lattiapinta-alasta on muodostanut kaksi kalliopintaa, joiden välisestä varsinaisesta lattiapinnasta on suurin osa ollut mukulakivettyä. Lattiatasossa on paikoitellen ollut myös tiilimuurausta, joka keskittyy kalliopintojen läheisyyteen (kuva 17, A, D, G). Huoneen pohjoisen ulkoseinän vierustalla on sijainnut puoliympyrän muotoinen tiilirakenne (kuva 17, G) ja aivan huonetilan luoteisimmassa nurkassa on edelleen ollut nähtävissä vuoden 1890-91 kaivausten jälkeen romahtaneeseen uunirakenteeseen liittyvää tiilimuurausta (kuva 17, F). Koilliseen avautuvan ampuma-aukon alla kulkee Hufvudstadsbladetin ja Julius Ailion aiemmin mainitsema viemäri (kuva 17, H).

Kaivaustutkimusten lisäksi koillisessa kulmahuoneessa tehtiin vuonna 1938 joitakin muuraustöitä, mm. huoneesta linnan sisäpihalle johtavan oviaukon reunoja ilmeisesti korjattiin tiilimuurauksin. 1930-luvulla otettiin käyttöön kahdella pystyviivalla (II) merkityt tiilet, joita sittemmin on käytetty muuraustöissä aina 1960-luvulle saakka (Anttila 1938; MV kuva-arkisto, kuva nro 9116 (neg. 28068/29)).

Lindbladin piirustuksen mukaan huoneen itäseinässä on sijainnut syvennys, josta on johtanut syvemmälle ulkomuuriin ulottuva hormimainen aukko. Vuonna 1938 otettujen valokuvien perusteella syvennys on ollut pahoin sortunut ja muodoltaan varsin paljon nykyisestä poikkeava (MV valokuva-arkisto, kuvanro 9310 (neg. 28077/38) ja 9121 (neg. 28077/38)). Huoneen itäseinän syvennystä sekä pohjoisessa muurissa olevaa ampuma- tai ikkuna-aukkoa korjattiin mahdollisesti jo 1930-luvulla, mutta molempiin tehtiin muuraustöitä ainakin vuonna 1945, ja uudemman kerran aukkoja korjattiin vuonna 1964 samalla, kun itäisen kehämuurin sisäpinnan revetointia uusittiin (O.E. Kivistön työkertomus v. 1945, Drake & Stenström 1964). Huomioitavaa on, että vielä vuonna



Päälinnan pohjoistorni ja itäsiipi nähtynä lounaasta.

Kuva 18. Kuva: Knut Drake 1983:16.

Huoneen luoteiskulmassa, pohjoistornin itäistä seinää vasten olevan, vuoden 1890-91 tutkimusten aikana romahtaneen uunirakenteen sijainti merkittiin nykyisinkin näkyvillä suurilla reunakivillä vuonna 1942, samalla kun kyseisessä kulmauksessa tehtiin romahtaneen seinäpinnan uudelleenmuurausta (O.E. Kivistö 1942; MV kuva-arkisto, kuva nro. 9214 (neg. 33032)).

Alueen 12A tutkimukset ja havainnot

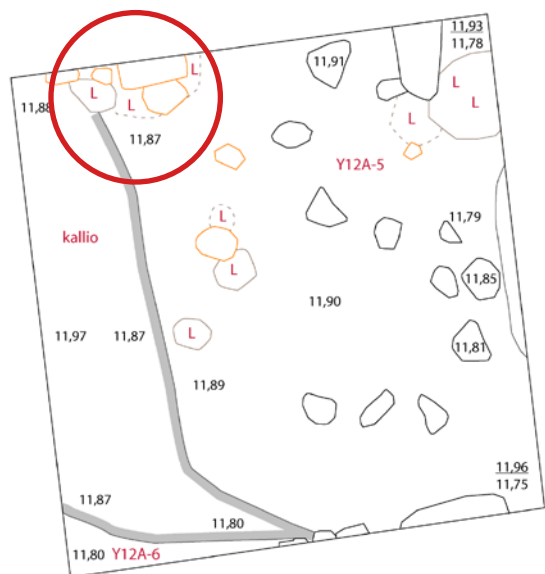
Linnan koillisessa kulmahuoneessa on tehty restaurointitöitä useassa otteessa 1890-luvulta 1960-luvulle, mikä näkyi selvästi myös kaivettaessa aluetta 12A. Huoneen koilliskulmassa oli jo maan pinnalle erotettavissa maakumpu, joka kaivettaessa osoittautui 1930-luvun jälkeen tehtyjen restaurointien yhteydessä syntyneeksi täyttömaakasaksi. Paikalla olevaa täyttömaata poistettiin lapioimalla, kuitenkin siten että kerrostumia käsiteltiin itsenäisesti.

Stratigrafisina kokonaisuuksina, jolloin täyttemaasta erotettiin seuraavat vaiheet (kerrosten tarkemmat kuvaukset liitteessä 3):

- Y12A-0** hyvin ohut pintamaa
- Y12A-1** 1970-1990-luvuilla paikalle tuotu hiekka
- Y12A-2** vanhempi maanpinta
- Y12A-3** 1960-luvun restaurointeihin liittyvä maakasa
- Y12A-4** 1930-luvun restaurointien jälkeen muodostunut maan pinta
- Y12A-5** 1930-luvun lopun tai sota-aikana tehtyihin restaurointeihin liittyvä kerros jolla on mahdollisesti haluttu suojata vuonna 1938 esiin kaivettu keskiaikaiseksi lattiatasoksi tulkittu pinta (vrt. Lindblad 1938)

Varsinaiset linnan käyttövaiheeseen ajoittuvat kerrokset alkoivat em. täyttökerrosten alta. Päälimmäisenä oli kaivausalueen eteläreunaa ja itäosaa peittävä noen mustaksi värjäämä hienon hiekan, mullan ja hiilen/noen sekainen tiivis kerros (Y12A-6), jonka keski- ja itäosassa oli näkyvissä muutamia kiviä. Kivet eivät muodostaneet tiivistä kiveystä tai selvää mukulakivipintaa. Kerroksen pohjoisosassa oli tiilimurskan, suurempien tiilenkappaleiden ja kalkkilaastin muodostamia ”kakkuja” ja aivan kaivausalueen pohjoisprofiilin vieressä oli mahdollinen kalkkilaastilla paikalleen muurattu kookas tiili (näkyvän osan pituus noin 20 cm). Kerros oli painautunut tiiviisti huoneen eteläseinää ja itäistä kehämuuria vasten sen pinta muodosti tason, jonka alapuolella muureissa ei ollut havaittavissa merkkejä uudemman korjauslaastin käytöstä. Kerros sisälsi niukasti löytöaineistoa, siinä oli kuitenkin säilynyt jonkin verran palamantonta luuta, erityisesti pientä kalanluuaineistoa. Kerroksesta otettiin maanäytteitä sekä makrofossiili-analyysyjä että osteologista tutkimusta varten.

Osa kerroksen kivistä oli sijaintinsa ja muotonsa perusteella yhdistettävissä Boris Lindbladin vuoden 1938 kaivausten yhteydessä piirtämään karttaan (kuvat 17 ja 19), ja kerros on siten mitä ilmeisimmin



Kuva 19: Vuonna 2016 tasokarttaan 5 on merkitty punaisella ne tiilet ja kivet, jotka on tunnistettavissa Boris Lindbladin vuonna 1938 piirtämästä kartasta. Katso kuva 17. Kartta: T. Knuutinen & M. Holappa.

juuri Lindbladin vuonna 1938 esiin kaivama linnan loppuvaiheeseen ajoittuva lattiapinta. Kerroksen suuri hiili- ja nokipitoisuus viittaa huoneitilassa tai sen yläpuolella riehuneeseen tulipaloon, mutta kerroksessa olleiden tiilien ja kivien kunnan perusteella lattiapinta itsessään ei ole ollut koskeuksissa palon kanssa.

Vuonna 1938 paljastetun lattiapinnan esiin saamisen jälkeen kaivausta päätettiin jatkaa huoneen kaakkoiskulmassa noin 1 x 1,5 metrin suuruisella alueella siten, että syvemmälle kaivettavan alueen

itä- ja eteläreunat ylsivät huoneen seinämuuraukseen saakka. Käytännössä kaivettavaa alaa oli vain noin 1 x 1 metrin alueella, sillä jo kerroksen Y12A-6 poistamisen jälkeen kaivausalueen länsiosasta tuli esiin sileä peruskallion pinta. Huoneen kulmauksesta lattiapinnan Y12A-6 alta paljastui laakeaa, kivien reunstamaa painannetta täyttävä oranssinkeltaisen karkean hiekan ja soran kerros (Y12A-7, kartta 14), joka oli painautunut erittäin tiiviisti sitä reunustavien kivien pintaa. Kerros oli täysin löydötön ja vaikutti lattiapinnan tasoittamiseen käytetyltä täyttömaalta.

Kerroksen Y12A-7 alla, aivan huoneen itä- ja eteläseinien kulmauksessa oli hiekan ja mullan sekainen, tiiviisti seinämuureja vasten painautunut kerros (12A-9, kartta 14), joka peitti jyrkästi itään ja etelään laskevan kallion pinnalle ladottujen epäsäännöllisen muotoisten kivien muodostamaa kiveystä (R12A-10). Kerros ja sen alapuolinen kiveys lepäsivät peruskallion päällä ja muodostivat huoneen kaakkoiskulmauksessa jyrkästi laskevan kallion matalimmalle kohdalle tehdyn, huoneen keskiosan ja kaakkoiskulman välistä korkeuseroa tasoittavan lattiapinnan. Tästä ilmeisesti huoneen varhaisinta käyttövaihetta edustavasta kerroksesta ainoana löytönä tuli puoliruodollinen puukko, jonka kyljessä on kahden identtisen liljamaisen kuvion muodostama leimakuvio (KM 41003:24).

Alueen 12A kerrosten poistamisen jälkeen todettiin, että linnan koilliskulmassa sijaitsevan huoneen itäseinä, joka samalla on osa päälinnan itäistä kehämuuria, on rakennettu suoraan peruskallion päälle. Muurin alimman kivikerran ja peruskallion välistä työnty kaivausalueen itäreunaan laajahko kalkkilaastikakku, jonka perusteella vaikuttaa siltä, että muurin alimmat kivet on muurattu kiinni kallion pintaan. (Kuva 20). Laastikakusta muurin alta talletettiin näytekappale mahdollisia myöhemmin tehtäviä laasti-ajoituksia varten.

Myös huoneen eteläseinä on muurattu suoraan kalliopintaa vasten, joskin pystysuorassa suunnassa. Melko loivasti kohti itää ja etelää laskeva kalliopinta muuttuu huoneen eteläreunassa lähes pystysuoraksi, ja tätä kalliioseinämää on ilmeisesti hyödynnetty tukirakenteena rakennettaessa koillisen kulmahuoneen eteläpuolella sijaitsevan huonetilan pohjoisseinää. Koillisen kulmahuoneen puolella eteläseinän ja pystysuorasti laskevan kalliopinnan välissä oli vain noin 5 cm leveä, 10-15 cm syvä rako johon on aikojen saatossa kertynyt runsaasti paitsi maa-aineista, myös tiili- ja laestimurskaa (Y12A-8, kartta 14). Rakoa ei pystytty tyhjentämään kokonaan tiiviisti pakkautuneesta maa-aineksesta, eikä kaivauksen yhteydessä saatu selvitettyä onko seinämuurin kallionpuoleisen pinnan kivet muurattu kiinni pystysuoraan kalliopintaan.



Kuva 20: Koillisen kulmahuoneen itäinen muuri on muurattu suoraan peruskallion pinnalle. Kuva T. Knuutinen.



Kuva 21. Koillisen kulmahuoneen eteläisen seinän alin osa. Kulmahuoneen ja sen eteläpuolella sijaitsevan huoneen välinen seinä on ilmeisesti muurattu lähes pystysuorasti etelään päin laskevaa kalliopintaa vasten. Kuva: T. Knuutinen.

tynyt lainkaan hiiltyneitä jyviä tai muita kasvijäänteitä, jotka viittaisivat huonetilan käyttöön esimerkiksi leivintupana. Myöskään keramiikkaa tai muuta suoraan huoneen keittiöfunktioon viittaavaa materiaalia kerroksista ei löytynyt.

Huoneen tulkinta linnan keittiötilaksi tai leivintuvaksi perustuu ensisijaisesti sen pohjoispäädystä 1890-luvulla löytyneeseen suureen uunirakenteeseen. Huonetila on kuitenkin aiemmin ollut todennäköisesti muussa käytössä, sillä uunin muuraamisen myötä sen taakse jääneessä seinässä on ollut ikkunaukko. Vuoden 2016 kaivauksissa havaitut eri vaiheisiin liittyvät lattiapinnat viittaavat myös huonetilassa jossakin vaiheessa tehtyihin parannus- tai muutostöihin. Huoneen alkuperäisen käyttötarkoituksen selvittämiseksi tarvitaan kuitenkin huonetilan laajempaa kaivaustutkimusta. Koska huoneen pohjoispäädystä sijaitseva uuninperustus on suurelta osin restaurointien jälkeen uudelleen rakennettu, otollisin paikka jatkotutkimuksille olisi huoneen itäseinustan vierellä, itäseinässä sijaitsevan nissin kohdalla sekä loivasti kaareutuvassa koilliskulmassa sijaitsevan ikkuna- tai ampuma-aukon alitse kulkevan viemärirännin kohdalla.

Kaivaushavaintojen ja dokumentoitujen maakerrosten perusteella koillisen kulmahuoneen kaakkoiskulmassa oli erotettavissa kaikkiaan 3 erityyppistä linnan käyttöaikaan liittyvää vaihetta. Nuorinta vaihetta edustaa Boris Lindbladin jo vuonna 1938 esiin kaivama maakerros (Y12A-6) – todennäköinen lattiapinta – siihen liittyvine, osin paikoilleen muurattuine tiilinen ja kivinen. Vuonna 2016 toteutetun pienialaisen kaivauksen perusteella on mahdotonta päätellä kuuluvatko kalkkilaastilla paikoilleen muurattut tiilet varsinaiseen lattiapintaan vai liittyvätkö ne johonkin muuhun paikalla sijainneeseen rakenteeseen. Ennen nuorimman lattiapinnan muodostumista huoneen lattiatasoja on ainakin kaakkoiskulman osalta todennäköisesti tasoitettu tuomalla paikalle täyttömaata (Y12A-7). Huoneen varhaisinta käyttövaihetta taas edustanee aivan huoneen kaakkoisimmasta kulmasta havaittu kivien sekä hiekan ja mullansekaisen maan muodostama, tiiviisti seiniä ja alla olevaa peruskalliota vasten painautunut hiekan ja mullan sekainen kerros, vanhempi lattiapinta.

Maakerroksista löytynyt luuaineisto viittaa siihen, että huoneessa on käsitelty ruokatarpeita, erityisesti kalaa, mikä osaltaan tukee aiemmassa tutkimuksessa esitettyä tulkintaa huoneen käytöstä keittiönä tai leivintupana (esim. Schjerfbeck 1890; Ailio 1905; Lindblad 1938; Drake 1983). Luuaineisto oli kuitenkin määrältään hyvin vähäinen etenkin vanhemmassa lattiakerroksessa, joten se on saattanut päätyä paikalle myös muun toiminnan myötä. Tutkituista kerroksista ei löytynyt lainkaan hiiltyneitä jyviä tai muita kasvijäänteitä, jotka viittaisivat huonetilan käyttöön esimerkiksi leivintupana. Myöskään keramiikkaa tai muuta suoraan huoneen keittiöfunktioon viittaavaa materiaalia kerroksista ei löytynyt.

6 LÖYDÖT

Elina Terävä & Georg Haggrén

Raaseporin linnan kaivausten löytöaineisto elokuulta 2016 jäi osittain suppeista kaivausaloista johtuen melko pieneksi. Aineisto sisältää muutamia upeita, linnan arjesta kertovia esineitä ja runsaasti myös keskiaikaisesta ruokakulttuurista kertovaa luujätettä. Löytöjä tuli melko tasapuolisesti kaikilta tutkimusalueilta, mutta selkeästi eniten luuaineistoa oli alueella 9A. Mahdollisesti keskiaikaisia löytöjä talletettiin sekä alueilta 9A että 12A melko samat määrät. Alue 10A oli kaivausalueista vähälöytöisin, eikä sieltä talletettu kuin yksi esinelöytö. Löydöt on luettelointi Kansallismuseoon päänumerolle KM 41003 (KM 41003: 1–39). Löytöluettelo alkaa esinelöydöillä (:1–25), joiden perään on erikseen luettelointi palaneet luut (:26–30) ja palamattomat luut (:31–39). Joitakin moderneja löytöjä restaurointitöiden aikaisista kerroksista otettiin esimerkinomaisesti kentällä talteen. Tämä aineisto sisälsi lähinnä pullonkorkkeja, nauvoja, lasiastioiden sirpaleita ja restaurointijätettä. Lisäksi poimittiin talteen yksi piiposliinastian sirpale sekä 1900-luvun alun raha. Näitä ei jälkityövaiheessa katsottu säästämisen arvoisiksi, vaan niistä on tehty erikseen poistettujen löytöjen luettelo (1–22, liite 5a) ja ne on valokuvattu (liite 5b).

Löydöt pyrittiin kuonaa, luuta ja rakennusjätettä lukuun ottamatta mittaamaan paikalleen takymetrillä. Muuten kaivaus suoritettiin yksikkökaivauksena, eli seulasta tulleet löydöt luiden ja kuonien ohella talletettiin yksiköittäin. Mikael Malm kävi kaivausten aikana tutkimassa seulakasoja metallinilmaisimella, mutta mitään linnan käyttöaikaisia löytöjä ei näissä tutkimuksissa tullut esiin.

Kaikki vuoden 2016 säästetyt metallilöydöt on röntgenkuvattu Löytö Oy:n toimesta konservointikoululla Metropoliasissa. Kolme kaivauksilta talletettua selkeästi keskiaikaista metalliesinelöytöä ja yksi luulöytö on konservoitu. Löytöjen konservoinnista on vastannut Löytö Oy (Anna Lehtinen ja Sari Pouta). Lisäksi yksi talletettu epämääräinen ”pallura” (KM 41003: 23) oli Löytö Oy:lla tutkittavana, mikä varmensi löydön orgaaniseksi aineeksi, mutta tarkempaa funktiota kappaleelle ei toistaiseksi selvinnyt.

Esinelöydöt on luettelointi ensin alueen, sitten yksikön, materiaalin ja lopulta koordinaattien perusteella. Metallilöydöt on punnittu ja mitattu ennen konservointia, joten painot ja mitat saattavat hieman poiketa konservoinnin jälkeisestä tilasta. Esinelöydöistä on mitattu yleensä suurimmat halkaisijat tai oleellisiksi katsotut mitat, jotka on erikseen mainittu luettelossa. Nauloista on mitattu pituudet sekä kantojen halkaisijat. Niistä nauloista, joiden vartaat ovat taipuneet, on pyritty arvioimaan naulan pituus suorana.

Linnan sisältä mielenkiintoisimpia esinelöytöjä on alueelta 9A talletettu lehdenmuotoiseksi profiloitu pronssipadan korva (KM 41003: 11) astiasta, jonka halkaisija on ollut noin 40 cm (kuva 22). Toinen hieno yllätys paljastui keskiaikaiseksi esineeksi vasta röntgenkuvissa, kun alueen 10A lattiarakenteiden



Kuva 22. Pronssipadan korva (KM 41003:11) huoneesta 9. Kuva S. Pouta, Löytö Oy.



Kuva 23. Putkilukon osa (KM 41003:15) huoneesta 10. Kuva S. Pouta, Löytö Oy.

välissä olleesta täyttömaasta löytyneen maapaakun sisältä hahmottui rautaisen putkilukon osa (KM 41003: 15). Esineestä on säilynyt U:n muotoinen salpaosa sekä nelikulmainen lukonpäätylevy ja kolmihaarainen, lukon sisällä ollut jousi (kuva 23). Raudan pinnalla on jäänteitä kupariseosmetallista, mahdollisesti juotoksesta, mutta lukossa on röntgenkuvien perusteella saattanut myös olla kuparilevystä tehty koristepinta (Vrt. Goodall 2011: 232, 247-249.) Kaivausten kolmas hieno metallilöytö, rautainen veitsi (KM 41003: 24) tuli alueelta 12A. Puoliriuodollisen puukon erikoisuus paljastui niin ikään konservoinnin yhteydessä, kun sen terän pinnalta tuli esiin leima, jossa on kaksi samanlaista, kolmiosaista liljanmotoista kuviota (kuva 24). Alueelta 12A löytyi myös kiven alleen murskaamia kappaleita litteästä rautaesineestä (KM 42003: 18 ja 19), joissa röntgenkuvissa erottui pyöreitä niittien tai naulojen reikiä ja lyöntijälkiä. Löytöjä konservoinnin yhteydessä tutkineen sepän, Timo Miettisen mukaan työstöjäljet sopsivat oven, arkun tms. rautaheloitukseen. Koska fragmentit olivat hyvin huonokuntoisia, ei niitä lopulta lähdetty konservoimaan. Muita talletettuja rautalöytöjä ovat yksi levynfragmentti (KM 41003: 4), kenties jonkinlainen rakenteisiin liittyvä rautavarras (KM 41003: 5), kumpaakin päätä kohden kapeneva varras (KM 41003: 20) sekä kolme taottua rautanaulaa (KM 41003: 12, 13 ja 21).

Keramiikkaa tutkimuksissa löytyi hyvin vähän, vain kolme mahdollista harmaasaviastian kylkipalaa (KM 41003: 1 ja 2) alueelta 9A. Paloissa on karkeahko sekoite, jossa on mukana kiillettä ja melko huono poltto, mutta ne vaikuttavat palaneita. Pintoja paloissa ei ole kovin hyvin säilynyt, minkä takia tunnistus jäi epävarmaksi. Näiden lisäksi samalta alueelta talletettiin kaksi punasavikaakelin palaa, joista toinen, vaalealla savilietteellä silattu pala (KM 41003: 6) saattaa olla peräisin koristetilestäkin, toinen (KM 41003: 14) on lyijylasitettu kappale nelikulmaisen ruukkukaakelin reunasta. Raaseporin linnasta on aiemmissa kaivauksissa löytynyt ruukkukaakelin palasia (Majantie 2010, 135–143.) Lisäksi kaivausten löytöjen joukkoon luettelointiin vuonna 2015 linnalle johtavan sillan alta pintapöiminnassa talteen otettu Lévine-tyypin keramiikka-astian reunapala (KM 41003: 25) 1500-luvulta.

Alueelta 9A talletettiin myös kolme nokeentuntta, kokonaista tiiltä (KM 41003: 8 ja 9), joista yhdessä (KM 41003: 8) on koiran tassun jälki. Kuonaa löytyi eniten alueelta 9A, yhteensä 23 kappaleen verran (KM 41003: 3 ja 7), eli reilu 1,2 kg. Alueelta 12A talletettiin viisi kuonaa (KM 41003: 16 ja 17), jotka yhteensä painoivat reilu 600 g. Alueen 12A kuonista yksi on kuonaantunut laastikimpale, jonka pinnalla on puupainanteita (KM 41003: 16) ja yhteen alueen rautakuonista on sulanut kiinni luun epifyysi (KM 41003: 17).

Hauska löytö alueelta 12A oli lieriönmuotoinen luuhelmi (KM 41003: 22), jonka keskellä pyöreä reikä ja reunassa viiste. Kyse on luultavasti rukousnauhanhelmeistä.



Kuva 24. Veitsenterä (KM 41003:24) huoneesta 12. Terässä valmistajan leimat. Kuva S. Pouta, Löytö Oy.



Kuva 25. Ruukkukaakelin pala (KM 41003:14) huoneesta 9. Kuva G. Haggrén.

Luuaineistoa muutoin tuli jokaisesta huoneesta ainakin jonkin verran. Palanutta luuta löytyi eniten alueelta 9A, yhteensä 64 kpl, jolla painoa oli hiukan alle 60 g. Aineistossa on mukana palaneita nisäkkäiden, kalojen ja lintujen luita. Alueelta 10A palanutta luuta löytyi yksiköstä Y10A-7 yhteensä 18 kpl eli yhteensä 2,5 g painosta, saattaa olla, että mukana on myös munankuoren kappaleita. Alueelta 12A yksiköstä Y12A-6 löytyi palanutta luuta vain 3 kpl eli hiukan yli 2 g verran. Palamatonta luuta löytyi myös kaikilta alueilta, tosin alueelta 10A vain reilu 36 g eli 29 luun fragmenttia, alueelta 12A hiukan enemmän, eli tasan 100 luuta, yhteensä hiukan alle 200 g. Alueen 10A yksiköstä Y10A-7 löytyi mm. nisäkkään raajojen luita ja hiukan kalan luita. Myös alueen 12A yksiköiden Y12A-6 ja Y12A-9 aineistossa on kalan luita sekä erilaisia nisäkkään luita, kuten raajojen ja kallon luita. Alueella 9A osoittautui, että palamatonta luuaineistoa erityisesti yksikössä Y9A-3 oli säilynyt valtavasti, joten kentällä päädyttiin siihen, että aineistosta vain osa laitettiin pusseihin, minkä lisäksi yksiköstä otettiin kaksi ämpärillistä luunsekaista maata osteologiseksi näytteeksi analyysia varten. Löytöluettelossa yksikön Y9A-3 luista (KM 41003: 33) on laskettu ja punnittu pussitetut luut, ei näytteistä poimittua aineistoa. Nisäkkäistä alueen luissa ovat edustettuina ainakin nauta, sika, lammas/vuohi ja luita on useista eri ruhon osista, kuten kallosta, kyljistä ja raajoista. Nisäkkäiden luissa on myös selkeitä leikkuujälkiä. Lisäksi alueen 9A luuaineistossa on mukana lintujen luita ja runsaasti kalan luita.



Kuva 26. Huoneen 9 viemärikaivannosta löytynyt tiili, jossa on koirantassun jälki (KM 41003:8) Kuva G. Haggrén.

Hanna Kivikerön analysoi vuoden 2016 linnan luuaineiston ja seuloi osteologiset näytteet. Analysoidussa aineistossa oli kotieläinten, kuten naudan, lampaan ja sian lisäksi kesykana, hanhi (mahdollisesti kesy), pyy ja sorsalintuja. Kaloista voitiin tunnistaa hauki, ahven, kuha, turska, silakka ja särkikaloja, kuten särki ja säyne. Kaloja oli suuri määrä aiempiin Raaseporista tehtyihin analyysihin verrattuna. Tämä johtunee siitä, että yksiköstä Y9A-3 otettiin maanäyte, joka seulottiin tiheällä seulalla. Lähes kaikki kalan luut (etenkin silakan luut) tunnistettiin kyseisestä yksiköstä. Tarkemmat tiedot analyysin tuloksista löytyvät osteologisesta raportista (liite 8).

7 MAKROFOSSIILITUTKIMUKSET

Mia Lempiäinen-Avci

Kaivauksilla tutkituista linnan käyttöaikaisista kerroksista otettiin yhteensä 13 maanäytettä (liite 7). FM Mia Lempiäinen-Avci analysoi näytteet Turun yliopiston kasvimuseolla. Näytteet olivat kooltaan 0,5–3 litraa. Kesän 2016 näytteet ovat ensimmäiset Raaseporin linnan huonetiloista analysoidut kasvijäänninäytteet. Aiemmin vuonna 2014 näytteitä saatiin päälinnan pihalta.

Osa vuoden 2016 näytteistä oli käytännössä tyhjiä kasvinjäänteistä, mutta osasta tallentui linnan historian kannalta merkittävää tietoa. Yllättävää oli, että huoneen 9 viemäristä ei löytynyt lainkaan makrofossiileja. Mielenkiintoisimmat kasvijäänteet ovat humalan (*Humulus lupulus*) pähkylät, joita löytyi yksi hiiltyneenä (näyte 6) ja yksi hiiltymätön (näyte 13). Lisäksi pelloilta jo hävinneen auranukan (*Agrostemma githago*) siementen palaset ovat arvokkaita löytöjä, samoin kuin viljanjyvien jäänteet. Eksoottisin löytö on viikuna (*Ficus carica*), jonka siemeniä löytyi tosin vain yksi (näyte 13). Runsaaslukuisimpana löytyi vadelman (*Rubus idaeus*) siemeniä, muutamasta eri näytteestä.

Lisäksi näytteistä löytyi ohraa (*Hordeum vulgare*). Ohran jyvien kanssa samasta huoneen 10 yksiköstä (näyte 5) löytyneet vanhojen peltojen rikkaruohot sekä muut peltorikkaruohot saattavat kertoa siitä, että paikalla josta näyte on otettu, on joko käsitelty viljaa (esimerkiksi puhdistettu) tai siellä on säilytetty puhdistamatonta viljaa. Hiiltymätön jyvän ulkokuori ja humalan pähkylä (näyte 13) voivat viitata oluen panoon huoneessa 9.

Päälinnan pihalta löytyi vuonna 2014 mm. hiiltyneitä ohran, kauran ja vehnän jyviä sekä hullukaalin siemen. Nyt analysoitu aineisto laajentaa tietoja linnassa käytetyistä kasveista, mutta on yhä varsin pieni. Linnan tulevaisissa tutkimuksissa makrofossiilinäytteitä on syytä ottaa lisää.

8. YHTEENVETO

Raaseporin linnassa elokuussa 2016 tehty koekaivaus kertoo linnan tutkimuspotentiaalista. Vaikka linnaa on tutkittu yli sadan vuoden ajan, dokumentoidut tiedot kaivauksista ja havainnot eri huonetiloista ovat valitettavan niukkoja. Kesällä 2014 päälinnan pihalta löytyi aiemmin tuntematon keskiaikainen pihakiveys ja sen päältä jälkiä tulipalosta. Samalla osoittautui, että linnassa on säilynyt keskiaikaisia kulttuurikerroksia. Tämä oli sysäyksenä kesän 2016 kaivauksiin, joilla koetettiin saada selvyyttä kolmen alakerran huoneen käyttötarkoituksesta ja -vaiheista.

Raaseporin linna oli käytössä noin 180 vuotta. Se perustettiin 1370-luvulla ja hylättiin lopullisesti vuonna 1558. Linnan huonetilojen nykyasu ja tulkinnat perustuvat säilyneisiin rakenteisiin, kaivauksissa talletettuihin löytöihin ja 1540- ja 1550-lukujen voutintileihin. Kesän 2016 koekaivausten myötä tarkentui kuva huoneiden käytöstä. Samalla linnan tavallaan yksiulotteinen historia alkoi saada syvyyttä, kun huoneista löytyi eri käyttövaiheita.

Itäsiiven keittiössä (huone 12) tulkintoja on jo aiemmin hämmentänyt suuren uunin taakse jäänyt ampuma-aukko, jota ei ole linnan loppuvuosina voitu käyttää. Nyt kaivetun koekuopan alinten kerrosten niukat löydöt viittaavat siihen, että keittiö muodostaa vain viimeisen vaiheen huoneen historiassa, aiemmin sitä on käytetty johonkin muuhun tarkoitukseen. Vastaavasti asevarastoksi tulkittua pohjoistornin alakerrosta (huone 10) on aiemmin käytetty elintarvikkeiden varastointiin ja hienosta tiililattiasta päätellen aluksi myös asuintilana. Molemmista huoneista on myös merkkejä aiemmin tuntemattomasta linnan käytön aikaisesta tulipalosta. Länsisiiven pohjoisen huoneen (huone 9) käyttö panimona sai tukea kaivauksilta, mutta vain linnan loppuvaiheen osalta. Aiemmin huonetta on käytetty kalojen ja lihan käsittelyyn. Kasvijäänteiden lähes täydellisen puuttumisen perusteella se tuolloin tuskin on ollut keittiö vaan pikemminkin teurastamo ja kalojen käsittelytila.

Linnanpihan tapaan päähuonetilojen löytöaineisto osoittautui ”panimohuoneen” luita lukuun ottamatta niukaksi. Se ei välttämättä ole yllättävää, sillä kyse on siistinä pidetyistä huonetiloista ja pihasta. Jätteet on viety linnasta pois, ja ainakin osasta tiedetään, minne ne on viety. Viime vuosina linnan ulkopuolelta ns. Slottsmalmenilta on nimittäin löytynyt paksuja täyttökerroksia, joilla on täytetty mantereella linnaa vastapäätä olevaa rantavyöhykettä. Sieltä talletetut löydöt kertovat linnassa eletystä elämästä. Slottsmalmenin ja itse linnan löytöaineistot ja kaivaushavainnot täydentävät merkittävällä tavalla toisiaan.

Kesän 2016 tutkimukset osoittivat, että olisi hyvin tärkeää jatkaa koekaivauksia päälinnan alakerran muissa huonetiloissa. Sekä tutkimuksen että suunnittelun kannalta olisi tärkeää tietää, missä on säilynyt linnan käytön aikaisia kerroksia ja rakenteita. Ilman uusia tutkimuksia on myös vaikea tulkita eri huoneiden funktiota ja käyttöhistoriaa.

LÄHTEET

Kansallisarkisto (KA)

Rakennushallituksen kartta- ja piirustusarkisto arkisto (RakH. kartat ja piirustukset)

Painamattomat tutkimusraportit (Museoviraston topografinen arkisto)

Toivo Anttila: Selostus Raaseporin linnan tutkimis- ja korjaustöistä v. 1937.

Toivo Anttila: Selostus Raaseporin linnan tutkimis- ja korjaustöistä v. 1938.

Knut Drake: Redogörelse för reparationsarbetena på Raseborgs slottsruin sommaren 1962.

Knut Drake & Tore Stenström: Rapport över arbeten vid Raseborg sommaren 1964.

O.E.Kivistö 1942: Kertomus Raaseporin linnan raunioilla lokak. 5.–21. p:nä 1942 suoritetuista korjaus- ja puhdistustöistä.

O. E. Kivistö 1945: Kertomus Raaseporin linnan raunioilla syyskesällä 1945 suoritetuista korjaus-suojaus ja uusimistöistä.

Georg Haggrén, Maija Holappa, Tarja Knuutinen & Elina Terävä: Raasepori, Raaseporin linna. Koekaivauskertomus 2014.

Boris Lindblad: Redogörelse för grävningarna å Raseborgs slott 15 juni–15 juli 1938.

Kirjallisuus

Ailio, Julius 1905. *Raseborgs Slottsruiner. Finlands Sevärdheter 2*. Yrjö Weilin: Helsingfors.

Drake, Knut: *Raseborgs ruiner*. Raseborgs Gille r.f., Ekenäs 1983.

Drake, Knut: Raseborg – gråstenmurar berättar sin historia. Henry Rask: *Snappertuna. En kustbygds hävder I*. Ekenäs 1991. s. 87–138.

Drake, Knut: *Raasepori. Opaskirja*. Tammisaari 1995.

Drake, Knut: *Raseborg*. Ekenäs 1994.

Goodall, Ian H 2011: *Ironwork in Medieval Britain. An Archaeological Study*. London 2011.

Haggrén, Georg: Kun linnan olutkellari sortui ... Raasepori Anno Domini 1558. *SKAS 4/2013*. Turku 2014. s. 14–36.

Haggrén, Georg, Maija Holappa, Henrik Jansson & Tarja Knuutinen: Alla tiders Raseborg – Kaikkien aikojen Raseborg 2008–2009. *SKAS 4/2009*. s. 36–45.

Hartman, Torsten: *Raseborgs slotts historia*. Skrifter utg. av Svenska litteratursällskapet i Finland XXXIII. Helsingfors 1896.

Heinrichs, Stig: *Raseborg*. Ekenäs 1952.

Knuutinen, Tarja: Varhaisten tutkimus- ja restaurointitöiden vaikutus Raaseporin linnan lähiympäristön topografiaan ja maisemaan. *SKAS 3/2010*. s. 15–25.

Raaseporin linna 1974. ETA, Ekenäs 1974.

Rask, Henry: *Snappertuna. En kustbygds hävder I*. Ekenäs 1991.

Kaarina Rissanen: Raaseporin linnan korjaus- ja restaurointityöt vuosina 1890–1972. Pro Gradu –tutkielma. Historian laitos. Helsingin yliopisto 1978. (painamaton)

Schjerfbeck, Magnus 1890 (1891). Raseborg. *Turistföreningens i Finland Årsbok för 1890*. Helsingfors 1891, 1–14.

Terävä, Elina 2015: 124 vuotta tutkimuksia ja kasa sotilaallisia löytöjä. *SKAS 2/2014*. 3-16. Turku.

Sanomalehdet

Hufvudstadsbladet no. 300, 6.11.1893.

Hufvudstadsbladet no. 301, 7.11.1893.

Hufvudstadsbladet (Landsortsupplaga) no. 262. 8.11.1893.

Suulliset tiedonannot

Perinnesepä Timo Miettinen 12.10.2016