

TUTKIMUSRAPORTTI

LOHJA

Laxpojo

Historiallisen ajan kartanonpaikan arkeologinen koekaivaus

9.-11.8.2017



AKDG 5373:2



MUSEOVIRASTO

ARKEOLOGISET KENTTÄPALVELUT

KOEKAIVAUSRYHMÄ

JAN-ERIK NYMAN

Tiivistelmä

Lohjan Laakspohjan kartanotilalle 444-423-1-1249 Laakspohja on suunniteltu uudisrakentamista ja koska paikalla sijaitsee muinaismuistolain (295/1963) mahdollisesti rauhoittamia rakenteita tai maakerrostumia, antoi Museoviraston Kulttuuriympäristöpalvelut -osasto Museoviraston koekaivausryhmälle tehtävän toteuttaa koekaivauksen. Tutkimuksessa löytyi päärakennuksen vierestä seinä- ja kellarirakenteita, jotka liittyvät edeltävään päärakennukseen ja ajoittuisivat näin todennäköisesti 1800-luvun keskivaiheelle. Lisäksi löytyi Lohjanjärven rannalta kaksi 1800-luvun loppupuolelle tai 1900-luvun alkuun ajoittuvaa rakennusjäänöstä.

Kannen kuva: Näkymä kohti Laakspohjan kartanon päärakennusta, kuvattu koillisesta. AKDG 5373:2

Sisällysluettelo

Kansilehti	
Tiivistelmä	
Sisällysluettelo	1
Arkisto- ja rekisteritiedot	2
Sijaintikartat	3
1. JOHDANTO	5
2. TUTKIMUSHISTORIA	6
3. KOHTEEN SIJAINTI JA KUVAUS	6
4. TUTKIMUSMENETELMÄT	10
5. KAIVAUSHAVAINNOT	11
5.1. Päärakennuksen ympäristö	11
5.2. Ranta-alue	15
6. YHTEENVETO	17
7. LÄHTEET	18
8. KARTTALUETTELO	18
9. DIGIKUVALUETTELO	19
10. KOEKUOPAT	20
Kartat 1-4	
Liite: Poistetut löydöt	

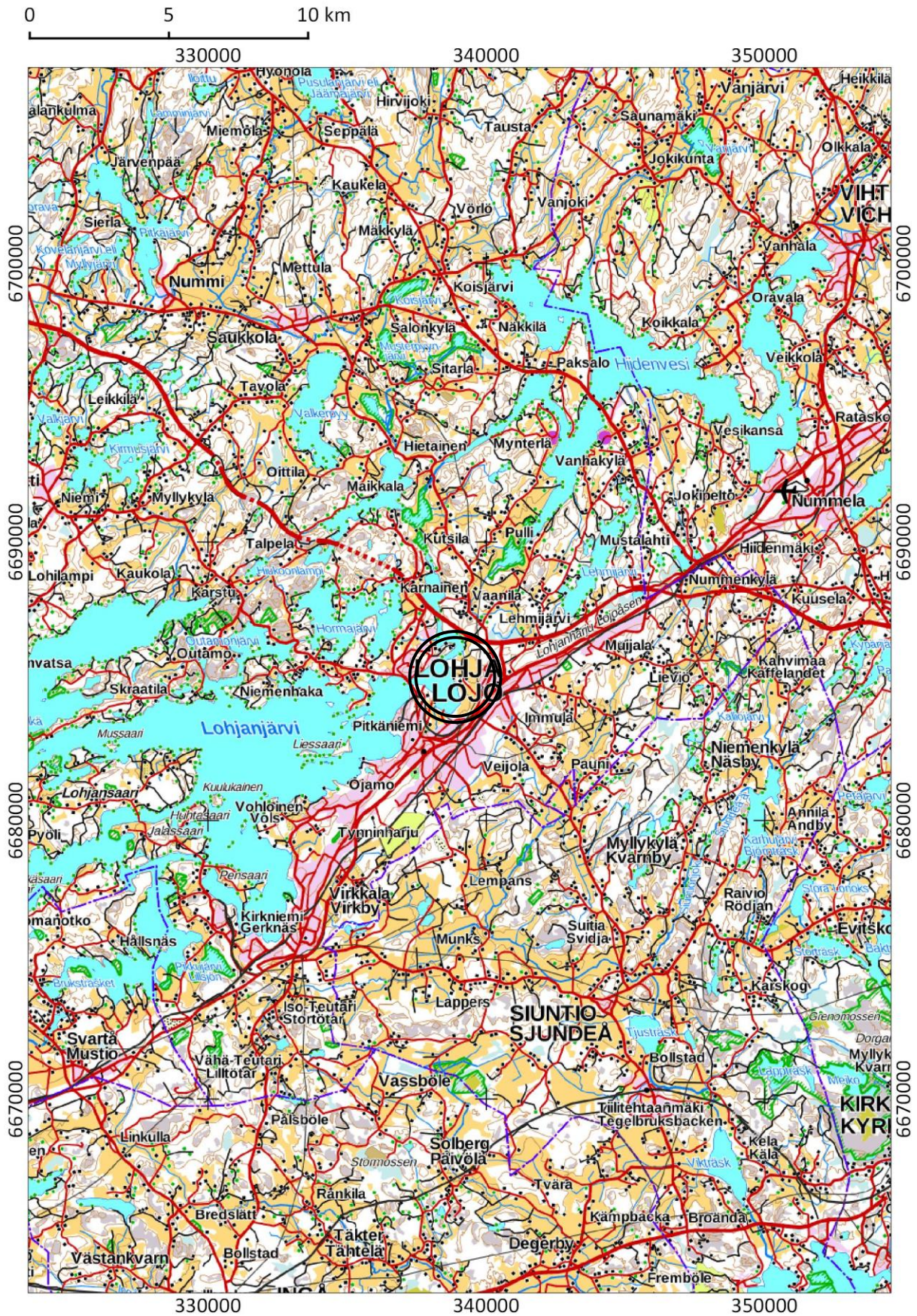
Arkisto- ja rekisteritiedot

Kohteen nimi:	LOHJA Laxpojo
Muinaisjäännöslaji:	Historiallisen ajan kartanonpaikka
Muinaisjäännösrekisterinro:	1000008444
Tutkimuksen laatu:	Koekaivaus
Kenttätyönjohtaja:	Jan-Erik Nyman, FM
Apulaistutkija:	Sara Perälä, FM
Tutkimuksen rahoittaja:	Museovirasto (virkatyö)
Kenttätyöaika:	9.-11.8.2017
Tutkittu ala:	17,6 m ²
Maakunta:	Uusimaa
Kaupunki, kylä:	Lohja, Laakspohja
Kiinteistötunnus:	444-423-1-1249 Laakspohja
Peruskartta, TM35-lehtijako:	L4114D
Peruskartta, Yleislehtijako:	2041 01 Lohja
Tutkitun alueen keskikoordinaatit:	N: 6685005 E: 338944 (ETRS-TM35FIN)
Tutkitun alueen korkeus:	Z: 34,0 - 51,5 (N2000)
Kohteen lähin osoite:	Laakspohjan kartano 88, 08500 Lohja
Kaivauslöydöt:	-
Aikaisemmat tutkimukset:	2003 Ulrika Rosendahl, inventointi
Aikaisemmat löydöt:	-
Digikuvat:	AKDG 5373:1-20
Kartat:	Nro 1-4, luettelo s. 18
Liitteet:	Poistetut löydöt
Tutkimusraportti:	Museoviraston arkisto, Helsinki

LOHJA Laxpojo

N: 6685005 E: 338944 (ETRS-TM35FIN) Z: 34,0 - 51,5 (N2000)

1: 200 000

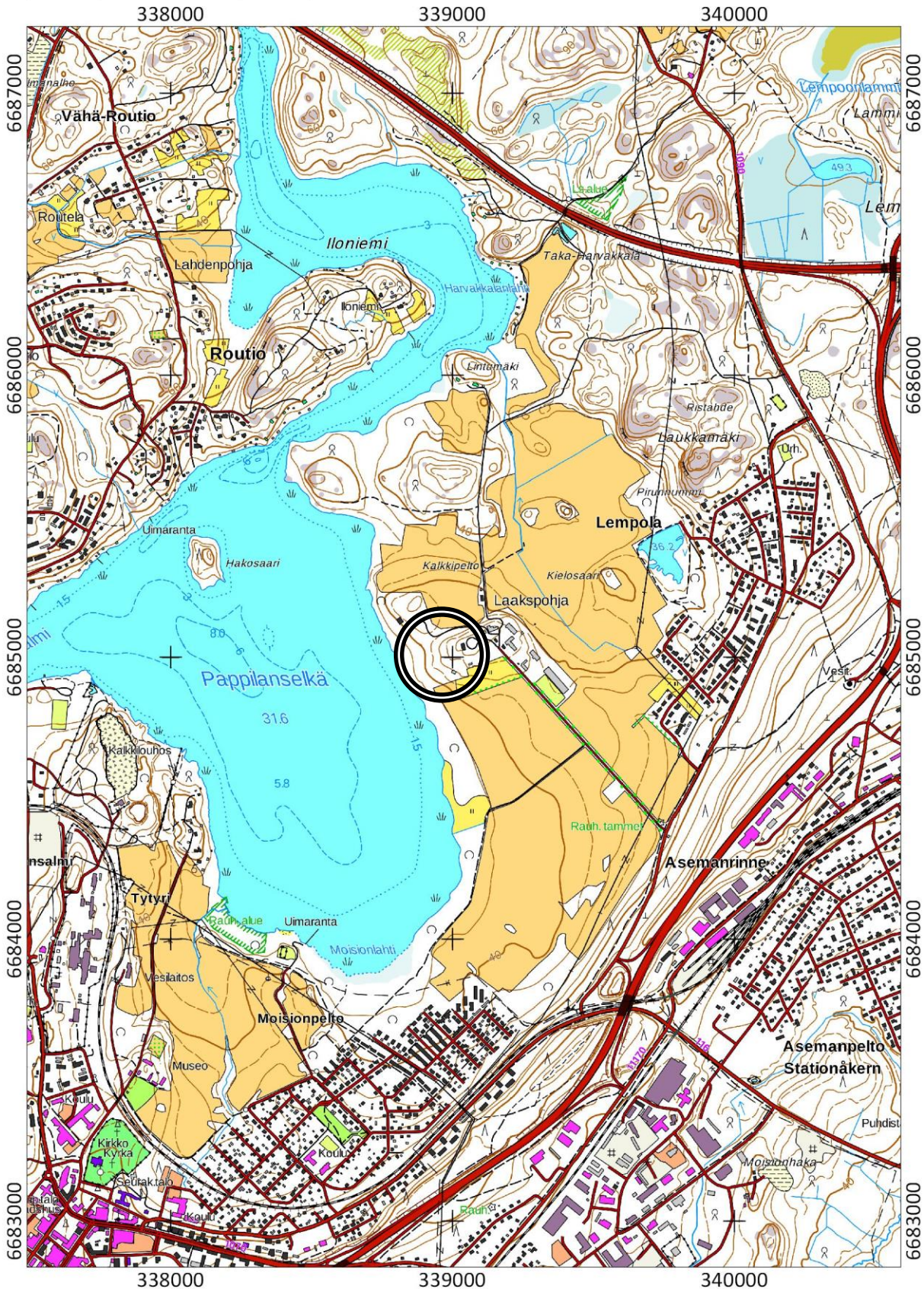


© Maanmittauslaitos 2018

LOHJA Laxpojo

N: 6685005 E: 338944 (ETRS-TM35FIN) Z: 34,0 - 51,5 (N2000)

1: 20 000



© Maanmittauslaitos 2018

1. JOHDANTO

Lohjan Laakspohjan kartanotilalla 444-423-1-1249 Laakspohja on suunniteltu kartanon päärakennuksen laajentamista kahdella uudella siipirakennuksella. Lisäksi tilan ranta-alueelle on suunniteltu rakennettavaksi uusi sauna- ja ravintolarakennus. Paikalla sijaitsee Museoviraston muinaismuistorekisterissä mahdolliseksi muinaisjäännekseksi luokiteltu Laakspohjan kartanonpaikka, jonka rekisterinimi on Laxpojo ja rekisteritunnus 1000008444. Tämän vuoksi Museovirasto katsoi Laakspohjan kartanolle annetussa lausunnossa (MV/484/05.01.00/2017), että hanke edellyttää arkeologista koetutkimusta. Sen kustantaa Museovirasto, kun varmaa tietoa muinaisjäänneksen olemassaolosta ei ennestään ole. Koetutkimuksessa tulee selvittää sijaitseeko rakennushankkeen vaikutusalueella muinaismuistolain (295/1963) tarkoittamia ja rauhoittamia rakenteita tai maakerrostumia. Mikäli näin on, tulee hankkeen toteuttajan kustantaa mahdolliset jatkoetkimukset itse.

Museoviraston Kulttuuriympäristöpalvelut -osasto antoi 15.5.2017 Museoviraston koekaivausryhmälle tehtäväksi toteuttaa koetutkimuksen. Kolmen päivän aikana 9.-11.8.2017 rakennushankealueelle kaivettiin hyvissä sääolosuhteissa 7 koekuoppaa, joiden yhteenlaskettu pinta-ala on 17,6 m². Koekaivaus tehtiin virkavirastona ja Museoviraston kustantamana. Kenttätyöjohtajana toimi FM Jan-Erik Nyman ja apulaistutkijana FM Sara Perälä.

Helsingissä 12.2.2018



Jan-Erik Nyman, FM

2. TUTKIMUSHISTORIA

Laakspohjan kartano on kerran aikaisemmin ollut arkeologisen maastotutkimuksen kohteena. Sen teki Museoviraston tutkija Ulrika Rosendahl vuonna 2013 osana laajempaa arkeologista inventointia, jossa tarkastettiin Uudellamaalla sijaitsevia kartanoita. Inventointikertomuksessaan Rosendahl toteaa, että kartanon pihapiiriä hallitsevat nykyinen päärakennus ja tilan talousrakennukset, mutta mitään jälkeä vanhemmasta asutuksesta ei paikalla havaittu (Rosendahl 2003:87)

3. KOHTEEN SIJAINTI JA KUVAUS

Tutkimuskohde sijaitsee Lohjalla Lohjanjärven Pappilanselän itärannalla olevalla moreenikumpareella noin 2,2 km Lohjan kirkosta koilliseen. Laakspohjan kartanon päärakennus sijaitsee kumpareen laen länsiosassa ja sen ympärillä on nurmikenttää ja yksittäisiä kookkaita lehtipuita. Kumpareen rinteet ovat pääosin melko loivia lukuun ottamatta pohjoisessa, jossa metsittynyt rinne laskee melko jyrkästi kohti laajaa peltoaukeaa. Tilan talousrakennukset sijaitsevat kumpareen etelä- ja itärinteellä ja päärakennukselle johtaa idästä sora- ja päällysteinen pihatie. Pihapiirin länsipuolella on kumpareen juurella lampaiden laidunmaana toimivaa niityä. Rannassa on selkeästi erottuva ja noin 2,5 m korkea vanha rantatörmä, jonka alapuolella on kaistale tasaista ja suurimmilta osiltaan metsittynyttä vesijättömaata. Kumpareen laen korkeus on noin 51 m mpy, vanhan rantatörmän korkeus noin 37 m mpy ja Lohjanjärven vedenpinnan korkeus on 31,8 m mpy (N2000). Maaperä on hiekkaista moreenia.

Vireillä olevan rakennushankkeen suunnitelman mukaan siipirakennukset rakennetaan päärakennuksen pohjois- ja eteläpuolelle. Suunnitellut sauna- ja ravintolarakennukset sijoittuvat vanhan rantatörmän juurelle noin 180 m päärakennuksesta länsilounaaseen.



Kuva 1. Näkymä kohti Laakspohjan kartanon päärakennusta, kuvattu idästä. AKDG 5373:1



Kuva 2. Näkymä kohti Laakspohjan kartanon päärakennusta, kuvattu lounaasta. AKDG 5373:3



Kuva 3. Näkymä Laakspohjan kartanon päärakennuksesta kohti Lohjanjärven rantaa, kuvattu idästä. AKDG 5373:4



Kuva 4. Laakspohjan kartanon päärakennuksen pohjoispuoleinen alue, johon on suunniteltu siipirakennuksen rakentamista. Kuvattu koillisesta. AKDG 5373:5



Kuva 5. Laakspohjan kartanon päärakennuksen eteläpuoleinen alue, johon on suunniteltu siipirakennuksen rakentamista. Kuvattu itäkoillisesta. AKDG 5373:6



Kuva 6. Ranta-alue, johon on suunniteltu sauna- ja ravintolarakennusten rakentamista. Kuvattu idästä. AKDG 5373:7

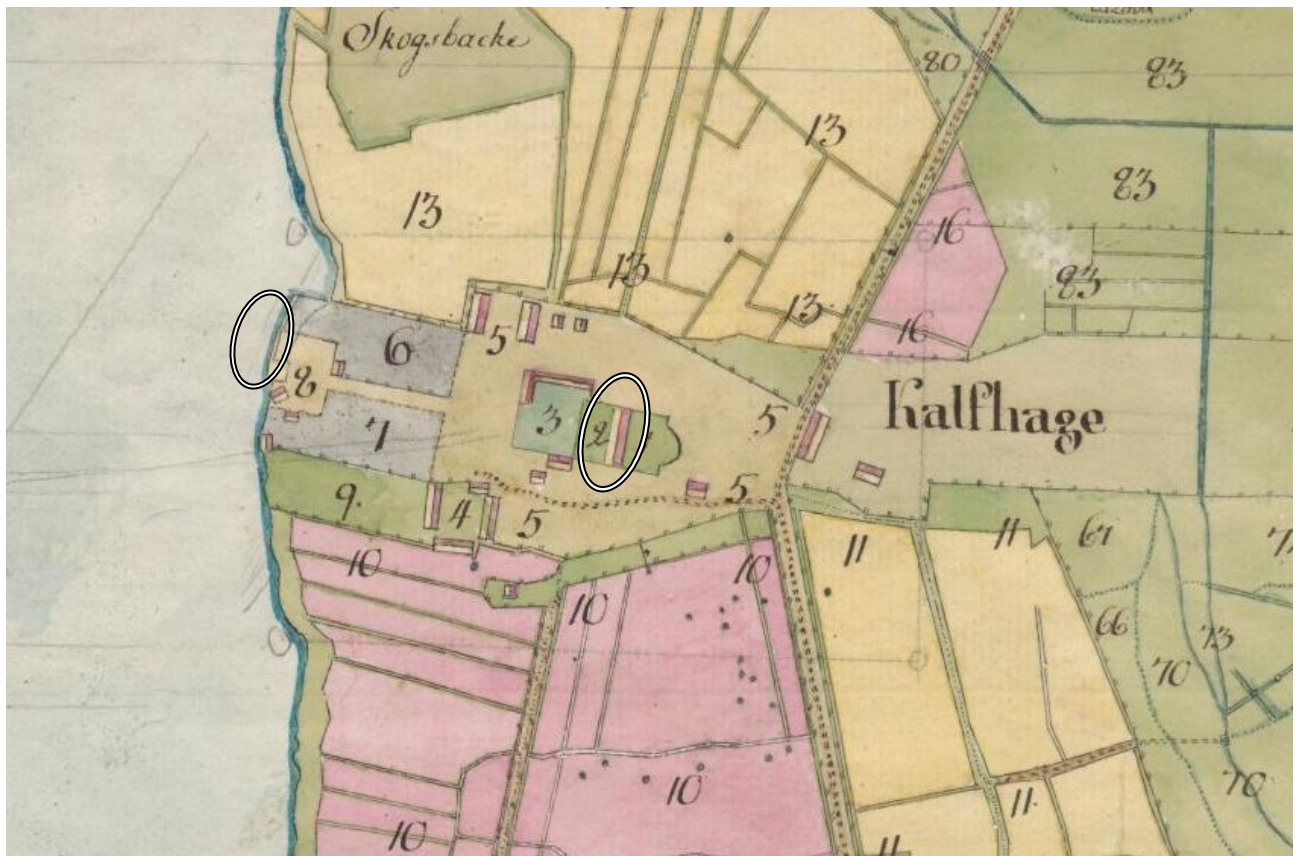
Tutkimuskohde nousi maankohoamisen myötä Itämeren vedenpinnan yläpuolelle mesoliittisen kiviakauden aikana ja noin 7000 vuotta sitten lähes koko tutkittava alue oli jo kuivaa maata. Samoihin aikoihin myös Lohjanjärvi kuroutui merestä erilliseksi järvioltaaksi. Kuroutumisen jälkeen järven vedenpinta pysyi pitkään lähes samalla tasolla, kunnes sitä laskettiin 1800-luvulla noin 1,5 m (Glückert & Ristaniemi 1982:106; Pesonen & Tallavaara 2006:6-7). Tutkimuskohteen lähialueelta tunnetaan jonkin verran kiviakautisia muinaisjään-
nöskohteita, joista lähimmät ovat Kalkkipellon asuinpaikka noin 400 m koilliseen ja Asemarinteen asuin-
paikka noin 700 m kaakkoon. Pronssikautisia tai varmuudella rautakaudelle ajoitettuja kohteita ei lähialueelta tunneta. Kohteesta 1,4 km luoteeseen sijaitsee kuitenkin Länsirinne -niminen muinaisjään-
nöskohte, jonka kohdalla tunnetaan kaksi mahdollisesti rautakaudelle ajoitettavia rökkiöitä.

Ensimmäinen maininta Laakspohjan kylästä historiallisissa lähteissä on vuodelta 1402 ja vuonna 1540 kylässä oli viisi taloa. Vuonna 1556 kuuteen taloon kasvanut kylä määrättiin kuninkaan käskystä uuden kuninkaankartanon sijaintipaikaksi, jonka seurauksena kylä tyhjennettiin ja kylässä asuneet talonpojat saivat muualta korvaavia maita. Kuninkaankartanona Laakspohja toimi kuitenkin vain lyhyen ajan ja jo 1560-luvulla kartano oli muuttunut rälsisäteriksi (Ylikangas 1973:58-62, 140).



Kuva 7. Ote maanmittari Lars Forsellin laatimasta Laakspohjan maakirjakartasta vuodelta 1682, johon tutkimuskohteen sijainti on ympyröity. Kartta: Kansallisarkisto MHA B 1a 111-112

Vuodelta 1682 tunnetaan varhaisin Laakspohjan kartanoa kuvaava kartta, jossa kartanon päärakennus on merkitty suurin piirtein nykyisen kartanorakennuksen kohdalle (kts. kuva 7). Vuodelta 1686 on tieto, että päärakennuksessa oli sali, kaksi kamaria ja kaksi harmaakivestä rakennuttua holvattua kellaria (Rein 1907:96). Yksityiskohtaisempi kartta on vuodelta 1780, jonka mukaan päärakennus edelleen sijaitsi suurin piirtein nykyisen kartanorakennuksen kohdalla (kts. kuva 8). Kyseinen päärakennus lienee rakennettu vuoden 1701 tapahtuneen tulipalon jälkeen, ja 1700-luvun keskivaiheelta on tieto, että rakennuksessa oli kuusi huonetta sekä holvattu kellari (Rein 1907:29, 37). Karttaan on merkitty päärakennuksen itä- ja länsipuolelle muotopuutarhaa ja pihaa (karttakuviot 1 ja 2), minkä lisäksi lännessä on sijannut alapiha eri rakennuksineen (karttakuvio nro 3). Rantaan on merkitty jo toteutettua sekä suunnitteilla olevaa puutarhaa (karttakuviot 6 ja 7) sekä pesutupa/mallassauna (ru. brygghus) (karttakuvio 8). Kartassa vesilinja on merkitty kulkeväksi suurin piirtein samoille kohdin, missä nykyisin maastossa on selvästi erottuva vanha rantatörmä, eli suunniteltujen sauna- ja ravintolarakennuksien kohdalla on tuolloin vielä ollut vettä.



Kuva 8. Ote maanmittari Carl P. Hagströmin laatimasta kartasta vuodelta 1780, johon suunnitellut rakentamisalueet on ympyröity. Kartta: Kansallisarkisto B26:13/2-10

Nykyinen päärakennus on vuodelta 1912 ja rakennettu samalle paikalle kuin edeltävä 1800-luvun keskivaiheella rakennettu ja siipirakennuksilla varustettu päärakennus (Rein 1928:30-33). Tämä rakennus näkyy vuodelta 1908 olevassa isojakokartassa (kts. kuva 9). Kartasta käy lisäksi ilmi, että tilan talousrakennuskannan painopiste on siirtynyt päärakennuksen länsipuolelta sen itäpuolelle, kuten se on nykyisinkin. Kartassa rantaviiva on suurin piirtein sama kuin nykyinen ja rannalle on merkitty yksi rakennus suunniteltujen sauna- ja ravintolarakennuksien kohdille.



Kuva 9. Ote maanmittari Niklas Järnefeltin laatimasta isojakokartasta vuodelta 1908, johon suunnitellut rakentamisalueet on ympyröity. Kartta: Kansallisarkisto B26:13/13-20

4. TUTKIMUSMENETELMÄT

Koekaivauksessa tutkittiin rakennushankkeen koskemia alueita kaivamalla yhteensä 7 erikokoista koekuoppaa. Kaivettu pinta-ala on yhteenlaskettuna 17,6 m². Koekaivauksessa pyrittiin noudattamaan yksikkökaivausmetodiikkaa, jossa maakerrokset poistettiin niiden luontaisten rajojen mukaisesti. Löydöt otettiin talteen koekuopan ja maayksikön tarkkuudella. Koekuopat kaivettiin pääosin lapiolla sekä kaivauslastalla ja tarvittaessa kaivettu maa seulottiin. Poikkeus tehtiin koekuopassa nro 1 kun kävi ilmi, että paikalla on paksu kerros purkumassaa. Koekuoppaa laajennettiin ja pintamaat sekä niiden alla olevat purkumassat poistettiin maanomistajan tarjoaman kaivinkoneen avulla. Koekuopat ja niistä paljastuneet rakenteet dokumentoitiin valokuvaamalla digitaalikameralla ja niistä tehtiin kirjalliset muistiinpanot. Lisäksi mitattiin niiden sijainnit VRS-RTK -laitteella (Topcon Hiper SR), jonka tarkkuus oli melko avonaisessa maastossa keskiarvomittauksella ± 2 cm. Mittaukset tehtiin valtakunnallisessa ETRS-TM35FIN-tasokoordinaatistossa ja N2000 korkeusjärjestelmässä. Koekaivauksen jälkeen kaikki koekuopat peitettiin.

Jälkityövaiheessa laadittiin Maanmittauslaitoksen maastokartan pohjalle yleiskartta mittakaavaan 1:1000, johon lisättiin koekuoppien ja muiden havaintojen sijainnit. Lisäksi laadittiin suurennettuja yleiskarttoja molemmista rakentamisalueista mittakaavaan 1:200 sekä yksityiskohtaisempia karttoja koekuopista 1 ja 3 mittakaavaan 1:50. Tutkimuksessa otetut digitaaliset valokuvat on luetteloitu Museoviraston kuvakokoelmiin päänumerolla AKDG 5373. Koekaivauksen löytöaineisto on pääosin melko nuorta tai peräisin sekoittuneista kerroksista, joten löytöjä ei tallennettu Kansallismuseon kokoelmiin. Jälkitöiden yhteydessä löydöistä tehtiin kirjallinen kuvaus, minkä jälkeen ne poistettiin.

5. KAIVAUSHAVAINNOT

5.1. Päärakennuksen ympäristö

Laakspohjan kartanon päärakennuksen pohjois- ja eteläpäädyn edustalle tehtiin suunniteltujen siipirakennuksien kohdalle koekuopat. Pohjoispuoleisella alueella kulkevat jo ennestään vesijohtoputket ja eteläpuoleisella alueella maakaapeli. Rakennuksen pohjoispuoleinen koekuoppa nro 1 oli alun perin noin 1 x 1,5 m kokoinen. Pihanurmen alta paljastui ensin sorainen tasoituskerros ja tämän jälkeen savesta koostuva täytötkerros. Saven alta paljastui noin 35-40 cm syvyydestä kerros soransekaisista multaa, jossa oli runsaasti tiiltä, laastia ja kiviä. Kerroksesta löytyi lisäksi melko runsaasti sekä uuni- että kattotiiltä ja jonkin verran rautaesineitä, ikkunalasiasia ja yksittäisiä paloja piiposliinia. Kerroksen löydöt ajoittuvat selvästi 1800-luvun loppupuolelle ja 1900-luvun alkuun. Koekuopan eteläosasta paljastui melko pian tiilistä muuratun seinärakenteen pinta tasossa 50,57 m mpy, eli noin 75 cm syvyydestä. Seinärakenteen päällä oli lisäksi tiilistä muuratun kaakeliuunin perustuslaatta. Laatan todettiin olevan täysin seinärakenteesta irrallaan ja se kuuluu mitä ilmeisimmin osaksi paikalle kasattua purkumassaa eikä liity suoranaisesti kyseiseen seinärakenteeseen.

Koska tämä soransekaisesta purkumassasta koostuva kerros jatkui syvemmälle kuopan pohjoisosassa kuin mitä käsin olisi pystytty pienessä koekuopassa kaivamaan, päätettiin laajentaa koekuoppaa kaivinkoneen avulla. Laajennuksen tarkoitus oli selvittää purkukerroksen paksuus sekä mihin havaittu seinärakenne liittyi. Laajennettuna koekuopan koko kasvoi 9,5 m² laajuiseksi. Alkuperäisessä koekuopassa havaittu seinärakenne osoittautui kellarin seinäksi ja vastaavia seinärakenteita havaittiin koekuopan kaikissa nurkissa. Kellarin seinälinjat ovat saman suuntaisia kuin nykyinen päärakennus. Koekuopan keskiosassa purkukerros jatkui noin 2 m syvyyteen, jossa vastaan tuli kivinen lattiataso. Lattian korkeus on noin 49,3 m mpy. Sortumavaaran vuoksi paljastuneita seinä- ja lattiarakenteita ei pystytty tarkemmin tutkimaan, mutta paljastuneista seinäpinnoista kävi ilmi, että seinät koostuvat sekä tiilimuurauksesta että lohkokivistä. Koekuopasta paljastuneessa kellariosuudessa on kohti nykyistä päärakennusta suuntaava ja noin 1,3 m leveä käytävä, jonka molemmilla puolilla on risteävä käytävä tai mahdollisesti kellarikomerot. Koekuopan pohjoisosasta paljastunut seinälinja lienee topografian perusteella kellarin ulkoseinä, koska tämän pohjoispuolella alkaa melko jyrkkä rinne. Paljastunutta kellarijäänöstä ei purettu ja valokuvausdokumentoinnin jälkeen se peitettiin uudelleen.



Kuva 10. Koekuoppa 1 ennen kaivinkoneella tehtyä laajennusta, kuvattu pohjoisesta. AKDG 5373:11



Kuva 11. Purkumassoista koostuva täyttömaa poistetaan koneellisesti koekuopasta 1, kuvattu kaakosta. AKDG 5373:12



Kuva 12. Purkumassojen alta paljastuneen kellarin seinärakenteet koekuopassa 1, kuvattu pohjoisesta. AKDG 5373:13



Kuva 13. Purkumassojen alta paljastuneen kellarin seinärakenteet koekuopassa 1, kuvattu kaakosta. AKDG 5373:14

Päärakennuksen eteläpuolisella rakennuspaikalla havaittiin maanpinnalla erottuva vallimainen kohouma, jota epäiltiin rakennuksen seinän jäännökseksi. Sen halki avattiin koekuoppa nro 3, jonka lopullinen koko oli 2,0 x 0,5-1,0 m. Pintanurmen alta paljastui ensin 10 cm paksu kerros multamaata ja tämän jälkeen kerros mullansekaisista savea. Tästä kerroksesta paljastui noin 20 cm syvyydestä seinärakenne, jonka yläpinta on korkeudella 50,56 m mpy. Seinärakenteen pohjoispuolella mullansekainen savi ulottui 55 cm syvyyteen ja eteläpuolella 40 cm syvyyteen. Savesta ja sen päällä olevasta mullasta löytyi jonkin verran 1800-1900-luvuille ajoittuvia esinekatkelmia. Saven alta paljastui seinärakenteen pohjoispuolella mullansekaisista soraa, jossa oli runsaasti tiiltä ja josta löytyi lisäksi rautanaula, ikkunalasia, bitumia, laastia ja palaneen luun katkelma. Kerrosta kaivettiin 95 cm syvyyteen, eli noin 49,77 m mpy. Seinärakenteen pohjoissivu jatkuu tätä tasoa syvemmälle. Seinärakenteen eteläpuolella oli saven alla 50 cm paksu kerros irtonaista ja soraista ruskeaa hiekkaa, josta löytyi rautanauvoja, ikkuna- ja astialasia, kivisavi-, punasavi- ja piiposliiniastioiden paloja, kaakelipaloja, tiiltä ja palamatonta luuta. Tämän alla oli puhdas ja sorainen punertavan ruskea hiekka. Hiekkaa kaivettiin 15 cm verran, jonka jälkeen saatiin esille seinärakenteen pohja n. 115 cm syvyydessä. Seinärakenteen eteläpuoleinen pohjakorkeus on näin 49,65 m mpy.

Koekuopasta paljastunut seinärakenne on 70-75 cm leveä ja sen eteläpuolisko koostuu lohkokivistä ja pohjoispuolisko tiilimuurauksesta. Seinärakenne on saman suuntainen kuin nykyinen päärakennuksen pääty-sivu. Pohjoispuoliskon tiilet ovat noin 10 x 20 x 6 cm kokoisia ja seinän muurattu osuus on arviolta kolme tiiliriviä syvä. Tiilimuuraus jatkui koekuopan lopetustasolle asti, eli se on ainakin noin 75 cm korkea. Lisäksi todettiin, että se on jonkin verran pohjoiseen päin kallistuva. Seinärakenteen eteläpuoliskossa päällimmäinen lohkokivi on noin 40 x 70 x 35 cm kokoinen ja sen alle on ladottu pienempiä luonnonkiviä ja lohkokiviä, joiden välissä on pieniä kiilakiviä. Tämä tukikiveys on noin 45 cm korkea ja levenee alaspäin mentäessä.

Koekuopista nro 1 ja 3 paljastuneet seinärakenteet on täyttökerroksen löytöjen perusteella täytetty purkumassalla 1900-luvun alussa. Täyttö on näin melko varmasti tapahtunut entisen päärakennuksen purkamisen yhteydessä 1910-luvun alussa. Seinärakenteet sijaitsevat paikoilla, joihin 1860-luvulla rakennettiin päärakennuksen siipirakennukset ja ne ajoittuvat todennäköisesti tälle ajalle. Tätä myöhäistä ajoitusta tukee myös havainto, että rakenteet sijaitsevat hyvin symmetrisesti nykyisen päärakennuksen päädyissä. Rakenteiden seinälinjat ovat lisäksi samansuuntaiset kuin nykyisen päärakennuksen, joka on rakennettu 1800-luvun päärakennuksen perustuksille.

Päärakennuksen lähiympäristöön kaivettiin lisäksi kolme 0,5 x 0,5 m kokoista koekuoppaa (nro 2 ja 4-5), jotta saataisiin yleiskuva alueen maannoksesta. Koekuopasta nro 2 kävi ilmi, että päärakennuksen itäpuoleinen nurmialue on vahvasti tasoitettu eikä siitä juurikaan enää ollut jäljellä vanhoja multakerroksia. Koekuopista nro 4 ja 5 paljastui useita multaisia täyterkerroksia, jotka liittyvät todennäköisesti paikalla olleeseen puutarhaan. Koekuopista saatiin jonkin verran löytöjä, joista valtaosa ajoittuu 1800-1900-luvulle. Muutamat punasaviastian palat ja astialasin kappaleet saattavat olla jonkin verran vanhempia, mutta mitään selvästi 1600-lukua vanhempaa ei koekuopista löytynyt.



Kuva 16. Koekuoppa 3, kuvattu etelästä. AKDG 5373:16



Kuva 17. Koekuoppa 3, kuvattu pohjoisesta. AKDG 5373:17



Kuva 18. Koekuoppa 2, kuvattu pohjoisesta. AKDG 5373:15



Kuva 19. Koekuoppa 4, kuvattu etelästä. AKDG 5373:18



Kuva 20. Koekuoppa 5, kuvattu lännestä. AKDG 5373:19

5.2. Ranta-alue

Paikka, johon sauna- ja ravintolarakennus on suunniteltu rakennettavaksi, sijaitsee kartanon päärakennuksesta noin 180 m länsilounaaseen Lohjanjärven vanhan rantatörmän alapuolella olevalla rantatasanteella. Paikalla on rantaan vievä polku, jonka molemmilla puolilla havaittiin rakennusten jäännöksiä. Polun pohjoispuolella oleva rakennusjäännös (N 6684982 E 338856) erottuu noin 6 x 5 m kokoisena kohoumana, jonka luoteisnurkassa on matala uunijäännös. Jäännös on lähes täysin turpeen peittämä ja sen kohdalla kasvaa heinää. Polun eteläpuolella on arvioltaan noin 4 x 3 m laaja ja melko heikosti erottuva matala uuninperusta (N 6684965 E 338862), jonka ympärillä ei havaittu maan pinnalla erottuvia rakennusten seinäjäännöksiä. Uunijäännös on täysin turpeen peittämä ja paikalla kasvaa heinää ja nokkosia.



Kuva 21. Rannan uudisrakentamisalueella sijaitseva pohjoisempi rakennusjäännös, kuvattu lounaasta. AKDG 5373:8



Kuva 22. Pohjoisemman rakennuspohjan uunijäännös ennen pintaturpeen poistoa, kuvattu luoteesta. AKDG 5373:9



Kuva 23. Rannan uudisrakentamisalueella sijaitsevan eteläisemmän rakennuspohjan uunijäännös, kuvattu pohjoisluoteesta. AKDG 5373:10

Polun pohjoispuolella sijaitsevan rakennusjäännöksen keskelle tehtiin yksi 0,5 x 0,5 m kokoinen koekuoppa (nro 6), jonka lisäksi turpeet poistettiin uunijäännöksen kohdalta (koekuoppa 7). Rakennuksen keskelle kaivettua koekuopasta kävi ilmi, että paikalla on 25 cm paksu kerros nokista multamaata, jossa on hieman tiilimurskaa. Mitään varsinaiseen lattiarakenteeseen viittaavaa ei koekuopasta havaittu eikä siitä saatu esiin löytöjä. Mullan alla oli puhdas mineraalimaa. Turpeen poisto uunin kohdalta paljasti, että kyseessä on tiilirakenteinen uuni, jonka alimmat tiilet olivat vielä paikalleen. Sortumakerrosta ei ollut, joten uuni on todennäköisesti purettu rakennuksen hylkäämisen yhteydessä. Uunin kohdalla rakennuksen kivijalka oli tehty luonnonkivistä. Paljastunutta uuninperustaa ei tutkimuksessa purettu.

Lohjanjärven järvihistorian huomioiden kyseiset rakennusjäännökset ajoittuvat aikaisintaan 1800-luvulle. Polun eteläpuolella oleva uuninjäännös liittyy todennäköisesti rannassa olevaan rakennukseen, joka on merkitty vuoden 1908 isojakokarttaan (kts. kuva 9).



Kuva 24. Ranta-alueella sijaitsevan pohjoisemman rakennuspohjan uuninjäännös pintaturpeen poiston jälkeen (koekuoppa 7). Kuvattu pohjoisesta. AKDG 5373:20

6. YHTEENVETO

Lohjan Laakspohjan kartanotilalla 444-423-1-1249 Laakspohja on suunniteltu kartanon päärakennuksen laajentamista kahdella uudella siipirakennuksella. Lisäksi tilan ranta-alueelle on suunniteltu rakennettavaksi uutta sauna- ja ravintolarakennusta. Paikalla sijaitsee Museoviraston muinaismuistorekisterissä mahdolliseksi muinaisjäännökseksi luokiteltu Laakspohjan kartanonpaikka, jonka vuoksi Museovirasto katsoi, että hanke edellyttää arkeologista koetutkimusta. Museoviraston koekaivausryhmä sai tehtäväksi toteuttaa koetutkimuksen, jota tehtiin virkatyönä kolmen päivän aikana 9.-11.8.2017. Hanke-alueelle kaivettiin 7 koekuoppaa, joiden yhteenlaskettu pinta-ala on 17,6 m².

Suunniteltujen siipirakennusten kohdalta paljastui melko hyvin säilyneitä rakennusten perustuksia ja jäännöksiä kellarista, joita on peitetty purkumassoilla edellisen päärakennuksen purkamisen yhteydessä 1910-luvun alussa. Rakenteiden iästä ei saatu täysin varmaa tietoa, mutta todennäköisintä on, että ne on rakennettu 1800-luvun keskivaiheilla, kun paikalle pystytettiin uusi päärakennus siipirakennuksineen. Kartanon päärakennuksen lähiympäristöön kaivetuista koekuopista kävi lisäksi ilmi, että paikalla on ilmeisesti 1800- ja 1900-luvulla tehty melko voimakkaita tasoitus- ja maansiirtotöitä. Koekuopista saatiin jonkin verran historialliseen aikaan ajoittuvia löytöjä, mutta mitään selvästi 1600-lukua vanhempaa esinettä ei niistä saatu.

Lohjanjärven rannalle suunnitellun sauna- ja ravintolarakennuksen kohdalla havaittiin kaksi uunilla varustettua rakennuksen jäännöstä. Nämä sijaitsevat Lohjanjärven entisen rantatörmän alapuolella ja ajoittuvat näin aikaisintaan 1800-luvulle.

7. LÄHTEET

Painetut lähteet ja kirjallisuus:

- Glückert, Gunnar & Ristaniemi, Olli (1982). The Ancylus transgression west of Helsinki, South Finland: a preliminary report. Teoksessa Aarolahti, Toive & Eronen, Matti (toim.) *Studies on the Baltic shorelines and sediments indicating relative sea-level changes: proceedings of the Symposium of INQUA. Subcommission on Shorelines of Northwestern Europe held at the Lammi Biological Station 13th September 1981*. Annales Academiae scientiarum Fennicae. Series A 3, Geologica-Geographica. 134. Helsinki: Suomalainen tiedeakatemia, s. 99-110.
- Pesonen, Petro & Tallavaara, Miikka (2006). Esihistoriallinen leiripaikka Lohjan Hossanmäellä: kvartseja ja yllättäviä ajoituksia. *Suomen museo*. 112, s. 5-26.
- Rein, Gabriel (1907). *Historiska anteckningar om Laxpojo gård jemte dertill hörande lägenheter i Lojo*. Bidrag till Lojo sockenbeskrifning. 15. Helsingfors.
- Rein, Gabriel (1928). Laxpojo. Teoksessa Nikander, Gabriel (toim.) *Herrgårdar i Finland. 1*. Helsingfors: Söderström, s. 23-43.

Painamattomat raportit:

- Rosendahl, Ulrika (2003). Nyländska sätes- och kungsgårdar från medeltid och 1500-tal. Grundutredning och inventering. Museiverket.

8. KARTTALUETTELO

1. Yleiskartta 1:1000, A3
2. Päärakennuksen ympäristö 1:200, A3
3. Koekuoppa 1 ja 3 1:50, A4
4. Rannassa olevat rakennusjäännökset 1:200, A4

9. DIGIKUVALUETTELO

AKDG 5373:

Kuvaaja: Jan-Erik Nyman

1. Näkymä kohti Laakspohjan kartanon päärakennusta, kuvattu idästä.
2. Näkymä kohti Laakspohjan kartanon päärakennusta, kuvattu koillisesta.
3. Näkymä kohti Laakspohjan kartanon päärakennusta, kuvattu lounaasta.
4. Näkymä Laakspohjan kartanon päärakennuksesta kohti Lohjanjärven rantaa, kuvattu idästä.
5. Laakspohjan kartanon päärakennuksen pohjoispuoleinen alue, johon on suunniteltu siipirakennuksen rakentamista. Kuvattu koillisesta.
6. Laakspohjan kartanon päärakennuksen eteläpuoleinen alue, johon on suunniteltu siipirakennuksen rakentamista. Kuvattu itäkoillisesta.
7. Ranta-alue, johon on suunniteltu sauna- ja ravintolarakennusten rakentamista. Kuvattu idästä.
8. Rannan uudisrakentamisalueella sijaitseva pohjoisempi rakennusjäännös, kuvattu lounaasta.
9. Pohjoisemman rakennuspohjan uunijäännös ennen pintaturpeen poistoa, kuvattu luoteesta.
10. Rannan uudisrakentamisalueella sijaitseva eteläisemmän rakennuspohjan uunijäännös, kuvattu pohjoisluoteesta.
11. Koekuoppa 1 ennen kaivinkoneella tehtyä laajennusta, kuvattu pohjoisesta.
12. Purkumassoista koostuva täyttömaa poistetaan koneellisesti koekuopasta 1, kuvattu kaakosta.
13. Purkumassojen alta paljastuneen kellarin seinärakenteet koekuopassa 1, kuvattu pohjoisesta.
14. Purkumassojen alta paljastuneen kellarin seinärakenteet koekuopassa 1, kuvattu kaakosta.
15. Koekuoppa 2, kuvattu pohjoisesta.
16. Koekuoppa 3, kuvattu etelästä.
17. Koekuoppa 3, kuvattu pohjoisesta.
18. Koekuoppa 4, kuvattu etelästä.
19. Koekuoppa 5, kuvattu lännestä.
20. Ranta-alueella sijaitsevan pohjoisemman rakennuspohjan uunijäännös pintaturpeen poiston jälkeen (koekuoppa 7). Kuvattu pohjoisesta.

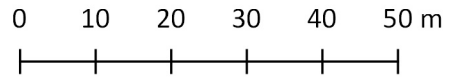
10. KOEKUOPAT

Nro	Koordinaatit (ETRS-TM35FIN) Lounaisnurkka	Pinta mpy (N2000)	Koko m	Syvyys m	Kuvaus
1	N: 6685054,93 E: 339032,03	51,20- 51,34	2,2-2,5 x 3,9-4,0	Noin 2	Pihanurmen alla oli 5-15 cm paksu kerros soraa, jossa oli pieniä linssejä multaa (Y1). Tämän alla oli 15-30 cm paksu kerros savea (Y2), jonka alta paljastui 10-15 cm paksu kerros harmaanruskeaa soraa (Y3). Tämän alta paljastui kerros soransekaisista multaa, jossa on runsaasti tiiltä, laastia ja kiviä (Y4). Kerroksesta löytyi lisäksi jonkin verran uuni- ja kattotiiltä, rautaesineitä, ikkunalasia ja piiposliinia. Tämän kerroksen alta paljastui kellarin muurattuja seinärakenteita, joiden yläpinta on noin 50,5-6 m mpy. Lattiataso sijaitsi noin 2 m syvyydessä maanpinnasta, eli noin 49,3 m mpy. Kellarirakenteissa on sekä tiilimuurausta että lohkokiviä. Rakenteita ei purettu.
2	N: 6685044,19 E: 339054,53	51,47	0,5 x 0,5	0,40	Pihanurmen alla oli 10 cm paksu kerros soraa (Y1), jonka alla oli 5 cm paksu kerros savea (Y2). Tämän alla oli 10 cm paksu kerros tummanharmaata mullansekaista soraa (Y3), josta löytyi pala piiposliinia. Tämän alla oli 15 cm paksu kerros puhdasta soraista ruskeaa hiekkaa (Y4), jonka alla oli kuopan pohjassa noin 40 cm syvyydessä puhdasta harmaanruskeaa soraa, jossa oli runsaasti saostumia.
3	N: 6685019,27 E: 339048,44	50,72- 50,79	1,0-2,0 x 0,5 x 1,0	1,15	Pihanurmen alla oli noin 10 cm paksu kerros multamaata (Y1), josta löytyi rautanauvoja, astia- ja ikkunalasia, punasavi- ja piiposliiniastoiden paloja, bitumia, laastia ja tiiltä. Tämän alla oli 25-40 cm paksu kerros mullansekaista savea (Y2), josta löytyi rautanauvoja, ikkunalasia, punasavi- ja piiposliiniastoiden paloja, bitumia, tiiltä ja palamatonta luuta. Kerroksessa paljastui koekuopan keskiosassa noin 70-75 cm leveä tiilistä ja lohkokivistä muurattu seinärakenne, jonka yläpinta on 50,56 m mpy. Seinärakenteen pohjoispuolella oli kerros mullansekaista soraa (Y3), jossa oli runsaasti tiiltä ja josta löytyi lisäksi rautanauva, ikkunalasia, bitumia, laastia ja pala palanutta luuta. Kerrosta kaivettiin 95 cm syvyyteen, eli noin 49,77 m mpy. Seinärakenteen pohjoissivu jatkuu tätä tasoa syvemmälle. Seinärakenteen eteläpuolella oli 50 cm paksu kerros irtonaista ja soraista ruskeaa hiekkaa (Y4), josta löytyi rautanauvoja, ikkuna- ja astialasia, kivisavi-, punasavi- ja piiposliiniastioiden paloja, kaakelipaloja, tiiltä ja palamatonta luuta. Tämän alla oli kuopan pohjaan saakka puhdasta ja soraista punertavan ruskeaa hiekkaa (Y5). Seinärakenteen etelä sivu ulottui tähän puhtaaseen kerrokseen 15 cm verran ja

					sen pohjakorkeus on 49,65 m mpy. Seinärakennetta ei purettu.
4	N: 6685007,50 E: 339048,19	49,94	0,5 x 0,5	0,65	Pihanurmen alla oli 15 cm paksu kerros savensekaista multaa (Y1), josta löytyi astialasin pala. Tämän alla oli hajanaisia ja enimmäillään 3 cm paksuja savilinssejä (Y2) ja hiekkansekaista multaa (Y3). Multakerros oli 35 cm paksu ja ulottui 50 cm syvyyteen. Siitä löytyi rautanaula, ikkuna- ja astialasia, punasavi- ja piiposliiniastioiden paloja sekä palanutta ja palamatonta luuta. Tämän alla oli 3-5 cm paksu kerros savea (Y4), jonka alla oli 10 cm paksu kerros hiekkansekaista multaa (Y5). Tämän alla oli kuopan pohjaan saakka puhdasta ja soraista ruskeaa hiekkaa (Y6).
5	N: 6685031,85 E: 339020,44	50,39	0,5 x 0,5	0,65	Pihanurmen alla oli 30 cm paksu kerros multamaata (Y1), josta löytyi alumiinilevy, rautanauvoja ja -esinekatkelma, ikkuna- ja astialasia, punasaviastian paloja, laastia ja tiiltä. Tämän alla oli 15 cm paksu kerros tiivistä ja savensekaista harmaata hietaa (Y2), josta löytyi rautanaula, ikkuna- ja astialasia, punasaviastian pala, laastia, tiiltä sekä palanutta ja palamatonta luuta. Tämän alla oli 5 cm paksu kerros soransekaista punertavaa hiekkaa (Y3), josta löytyi laastia ja tiiltä. Tämän alla oli 10 cm paksu kerros tiivistä ja savensekaista harmaata hietaa (Y4), josta löytyi ikkunallasia, laastia ja tiiltä. Tämän alla oli kuopan pohjaan saakka puhdasta ja soraista ruskeaa hiekkaa (Y5).
6	N: 6684981,90 E: 338855,84	34,55	0,5 x 0,5	0,30	Turpeen alla oli 25 cm paksu kerros noensekaista multamaata (Y1), jossa oli jonkin verran tiilimurskaa. Tämän alla oli kuopan pohjaan saakka soransekaista ruskeaa hiekkaa (Y2).
7	N: 6684982,56 E: 338854,01	34,46	0,8-2,5 x 1,6 x 3,2	0,05	Turpeen alla oli noin 2-5 cm paksu kerros multaa (Y1), jossa oli runsaasti tiilimurskaa. Tämän alta paljastui tiilestä tehty uunin pohjarakenne. Rakennetta ei purettu.

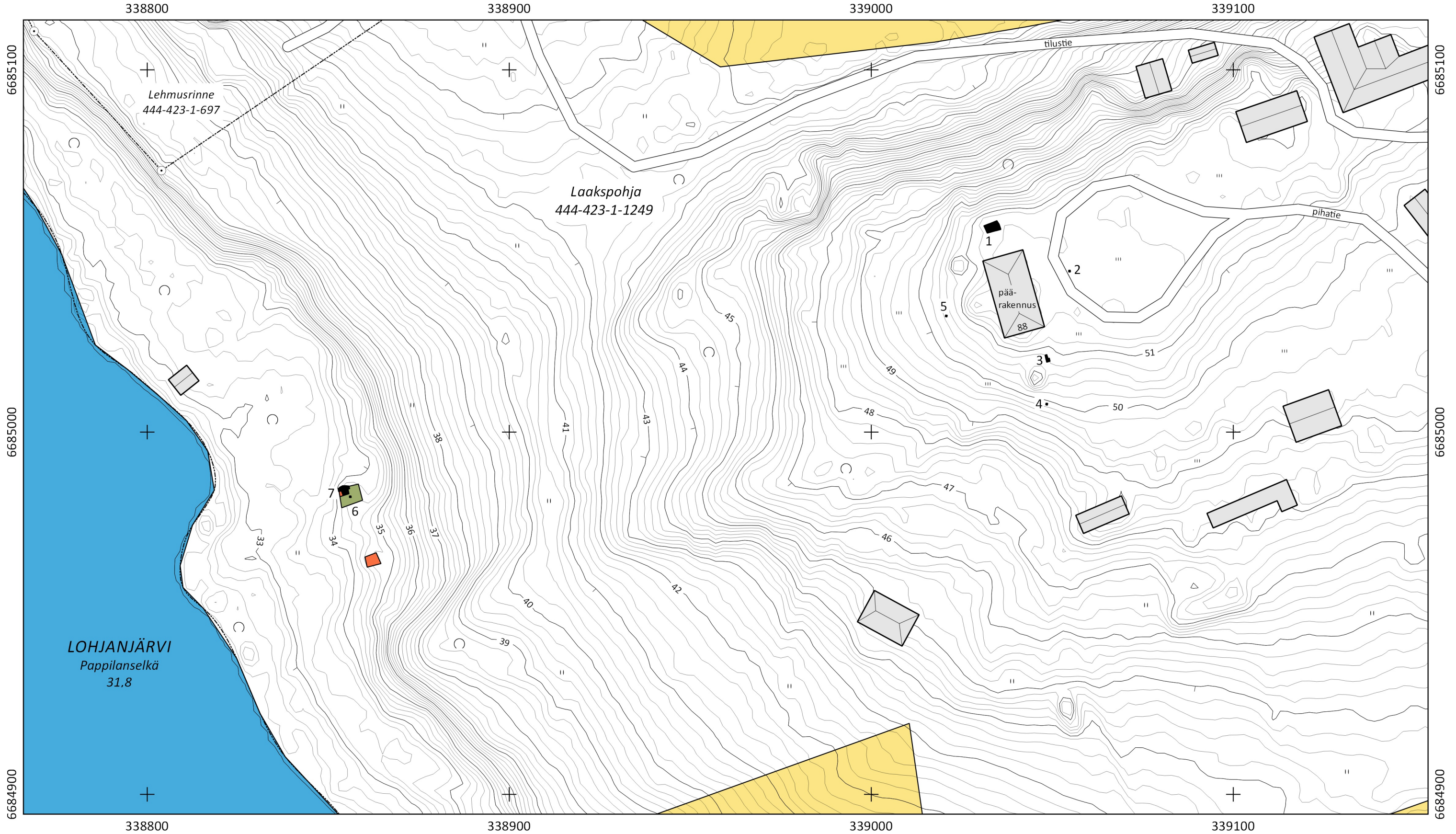
LOHJA Laxpojo
Jan-Erik Nyman 2017
Kartta 1. Yleiskartta 1:1000

Pohjakarttana on Maanmittauslaitoksen maastokartta
Koordinaatisto ETRS-TM35FIN
Korkeuskäyrät (N2000) perustuvat Maanmittauslaitoksen
kahden metrin korkeusmalliin

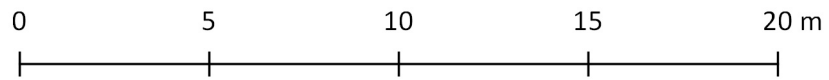
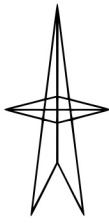


Selite

- | | |
|---------------------|------------|
| koekuoppa (nro 1-7) | lehtipuita |
| uunijäännös | niitty |
| rakennusjäännös | nurmikko |
| rajamerkki | pelto |
| kiinteistöraja | vesistö |

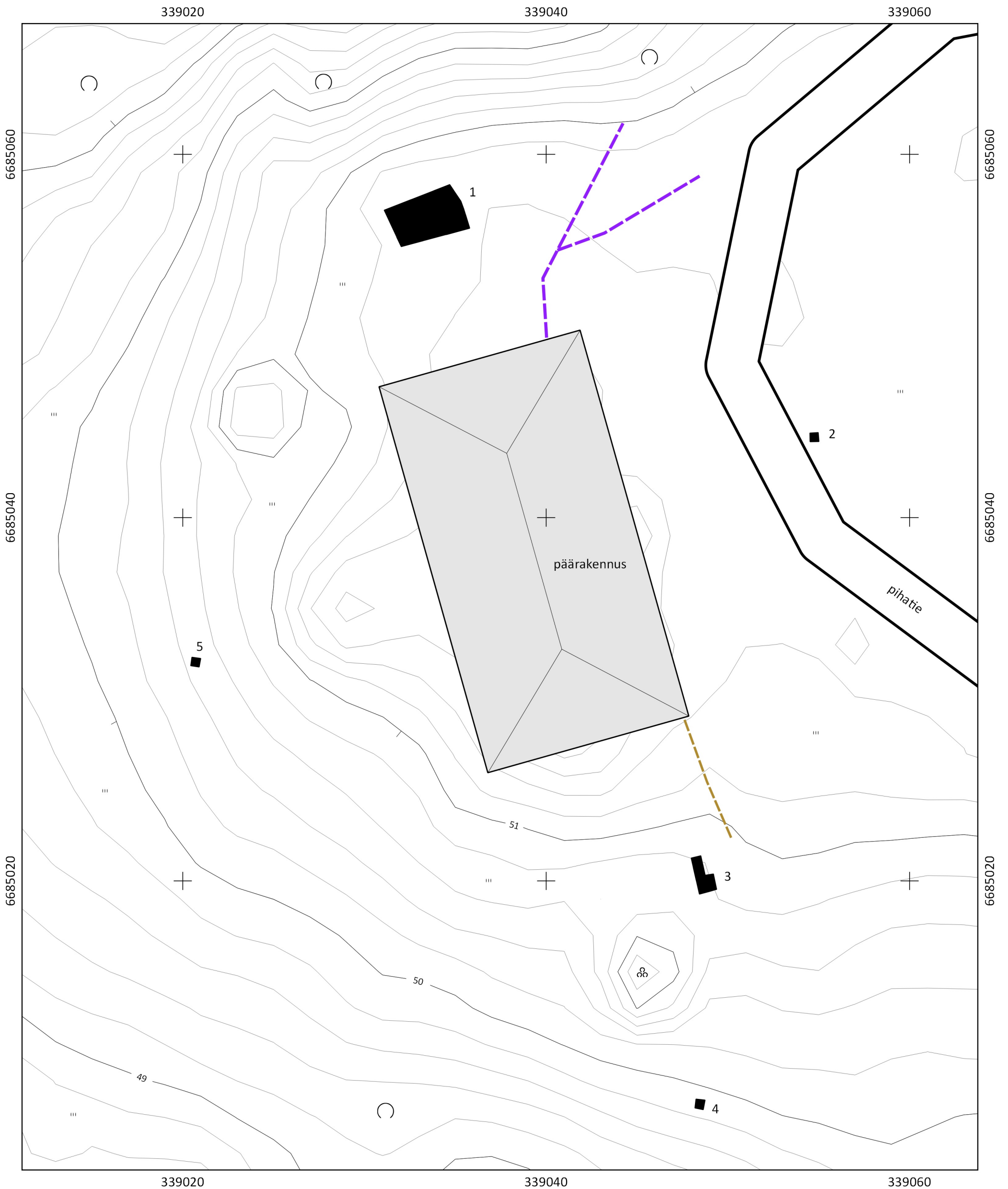


Pohjakarttana on Maanmittauslaitoksen maastokartta
Koordinaatisto ETRS-TM35FIN
Korkeuskäyrät (N2000) perustuvat Maanmittauslaitoksen
kahden metrin korkeusmalliin



Selite

-  koekuoppa
-  maakaapeli
-  vesijohto
-  nurmikko
-  pensas
-  lehtipuita



LOHJA Laxpojo

Jan-Erik Nyman 2017


Kartta 3. Koekuoppa 1 ja 3. 1:50

Mittaukset Jan-Erik Nyman
Koordinaatisto ETRS-TM35FIN
Korkeusjärjestelmä N2000

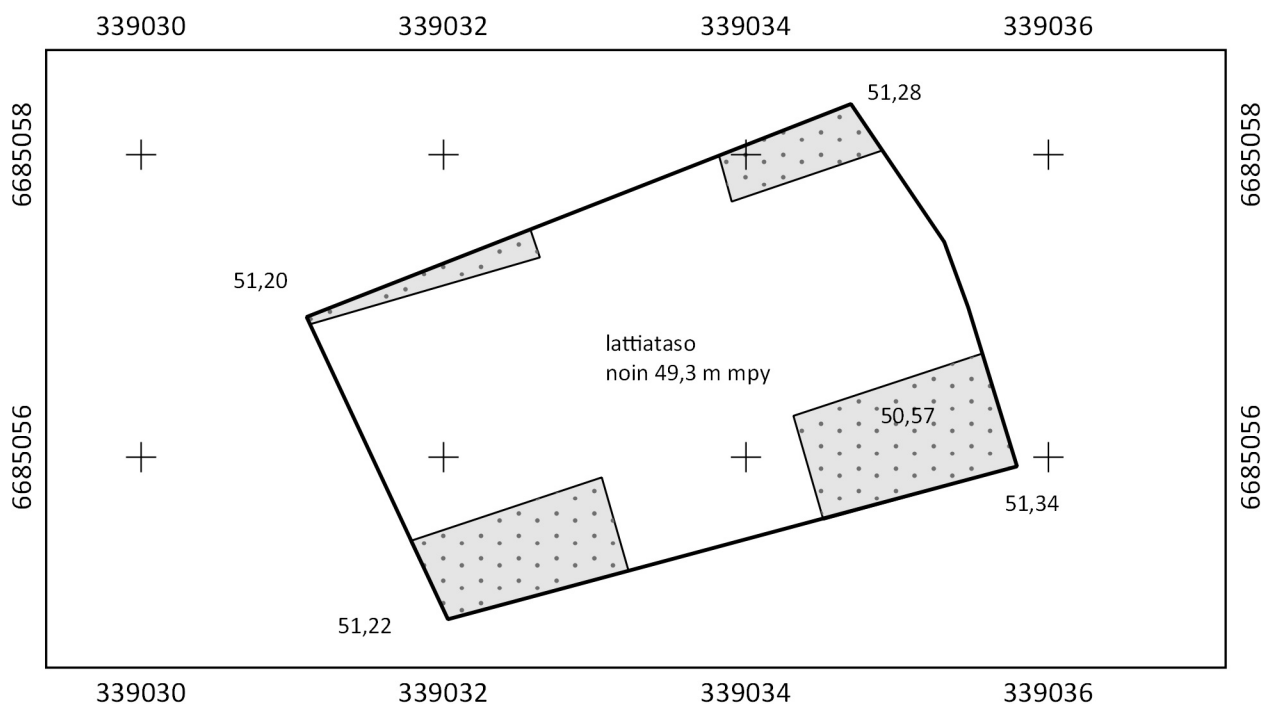
Selite

 seinärakenne

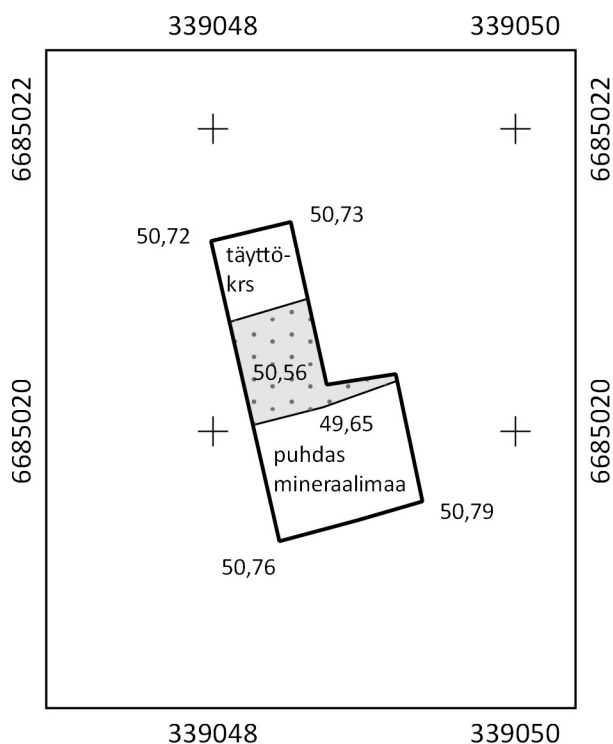
0 0.5 1 1.5 2 m



KOEKUOPPA 1



KOEKUOPPA 3



LOHJA Laxpojo

Jan-Erik Nyman 2017




Kartta 4. Rannassa olevat rakennusjäännökset 1:200

Pohjakarttana on Maanmittauslaitoksen maastokartta

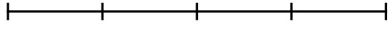
Koordinaatisto ETRS-TM35FIN

Korkeuskäyrät (N2000) perustuvat Maanmittauslaitoksen kahden metrin korkeusmalliin

Selite

-  koekuoppa (nro 6-7)
-  uunijäännös
-  rakennusjäännös
-  lehtipuita
-  niitty

0 2.5 5 7.5 10 m



338850

338865

6684990

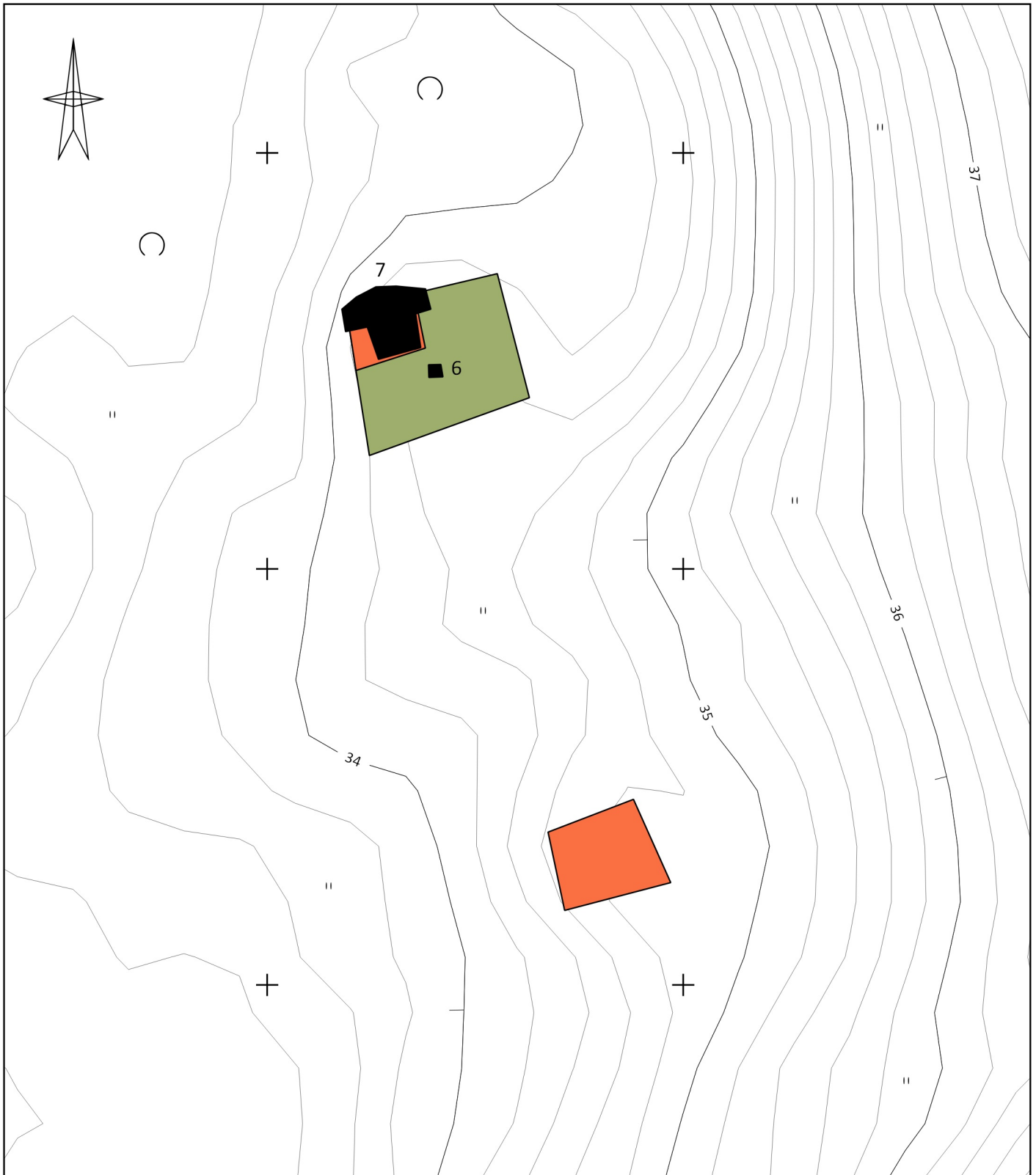
6684990

6684975

6684975

6684960

6684960



338850

338865

Liite. Poistetut löydöt. Luetteloinut Jan-Erik Nyman						
Koekuoppa	Yksikkö	Materiaali	Löytö	Määrä	Paino g	Kuvaus
1	Y4	Rauta	Naula	7	80,1	Erikokoisia teollisia lankanauvoja.
1	Y4	Rauta	Putki	1	1273,0	Rautaputken katkelma.
1	Y4	Rauta	Esineen katkelma	2	13,5	Koukkumaisten esineiden katkelmia.
1	Y4	Lasi	Tasolasi	1	2,2	Vihertävää ikkunalasia.
1	Y4	Lasi	Tasolasi	1	0,2	Kirkasta ikkunalasia.
1	Y4	Punasavi	Uunikaakeli	3	123,5	Uunikaakelin katkelmia.
1	Y4	Piiposliini	Astia	2	2,3	Koristelematonta piiposliinia.
1	Y4	Savi	Kaakeli	5	124,4	Kaakelin paloja, joissa on valkoista pintalasetta.
1	Y4	Tiili	Kattotiili	6	892,8	Kattotiilen katkelmia. Yhdessä palassa on osa leima, josta on jäljellä teksiosuus H. MA... SÖMME...
2	Y3	Piiposliini	Astia	1	0,8	Pala koristelematonta piiposliinia.
3	Y1	Rauta	Naula	1	4,7	Teollinen lankanaula.
3	Y1	Lasi	Astia	1	2,8	Kirkasta astialasia.
3	Y1	Lasi	Tasolasi	4	5,7	Kirkasta ikkunalasia.
3	Y1	Punasavi	Astia	4	47,5	Punasaviastian paloja, joissa ei ole lasitetta.
3	Y1	Piiposliini	Astia	1	1,1	Pala koristelematonta piiposliinia.
3	Y1	Bitumi	Bitumi	2	13,5	Bitumin kappaleita.
3	Y1	Laasti	Laasti	2	43,0	Sementtilaastin paloja.
3	Y1	Tiili	Tiili	7	134,5	Tiilen kappaleita.
3	Y2	Rauta	Naula	5	60,9	Isoja teollisia lankanauvoja.
3	Y2	Lasi	Tasolasi	14	53,4	Kirkasta ikkunalasia.
3	Y2	Punasavi	Astia	3	16,2	Punasaviastian paloja, joissa ei ole lasitetta.
3	Y2	Piiposliini	Astia	3	1,2	Koristelematonta piiposliinia.
3	Y2	Bitumi	Bitumi	3	78,2	Bitumin kappaleita.
3	Y2	Tiili	Tiili	3	192,5	Tiilen kappaleita.
3	Y2	Luu	Luu	2	8,5	Palamattomia luukatkelmia.
3	Y3	Rauta	Naula	1	9,3	Teollinen lankanaula.
3	Y3	Lasi	Tasolasi	7	59,3	Kirkasta ikkunalasia.
3	Y3	Bitumi	Bitumi	1	6,7	Pala bitumia.
3	Y3	Laasti	Laasti	1	3,1	Pala sementtilaastia.
3	Y3	Luu	Palanut luu	1	0,3	Pala palanutta luuta.

3	Y4	Rauta	Naula	2	19,9	Teollisia lankanauvoja.
3	Y4	Lasi	Astia	1	0,3	Ohutta ja kirkasta astialasia.
3	Y4	Lasi	Astia	2	24,3	Paksua ja tummanvihreää pullolasia.
3	Y4	Lasi	Tasolasi	7	25,5	Kirkasta ikkunalasia.
3	Y4	Kivisavi	Astia	1	7,3	Pala kivisavikeramiikkaa. Todennäköisesti selttteripullosta.
3	Y4	Punasavi	Astia	2	6,1	Punasaviastian paloja, joiden sisäpinnassa on ruskea lyijylasite.
3	Y4	Punasavi	Astia	2	5,4	Punasaviastian paloja, joissa ei ole lasitetta.
3	Y4	Piiposliini	Astia	1	0,3	Pieni pala piiposliinia.
3	Y4	Savi	Kaakeli	17	4,8	Pieniä kaakelikatkelmia, joissa on valkoista pintalasetta.
3	Y4	Tiili	Tiili	2	7,9	Tiilen kappaleita.
3	Y4	Luu	Luu	5	58,8	Palamattomia luukatkelmia.
4	Y1	Lasi	Astia	1	1,0	Tummanvihreää astialasia.
4	Y3	Rauta	Naula	1	0,7	Lankanaulan katkelma.
4	Y3	Lasi	Astia	1	0,1	Ohutta ja kirkasta astialasia.
4	Y3	Lasi	Astia	3	4,5	Rihlattua ja kirkasta puristelastia.
4	Y3	Lasi	Astia	1	1,4	Ruskeaa pullolasia.
4	Y3	Lasi	Tasolasi	1	0,5	Kirkasta ikkunalasia.
4	Y3	Punasavi	Astia	2	1,3	Punasaviastian paloja, joiden sisäpinnassa on ruskea lyijylasite.
4	Y3	Piiposliini	Astia	2	1,4	Pieniä paloja piiposliinia.
4	Y3	Luu	Palanut luu	1	0,2	Pieni pala palanutta luuta.
4	Y3	Luu	Hammas	3	7,3	Eläimenhampaan katkelmia.
5	Y1	Alumiini	Levy	1	0,5	Ohut ja kapea alumiinilevy, jossa lukee GEMEN & BOURG-LUXEMBOURG
5	Y1	Rauta	Naula	1	7,4	Taottu rautanaula.
5	Y1	Rauta	Esineen katkelma	1	11,0	Kiilamaisen esineen katkelma.
5	Y1	Lasi	Astia	1	1,9	Pala kirkasta puristelasia, jossa on kohokuvioita.
5	Y1	Lasi	Astia	1	0,5	Pala vihertävää astialasia.
5	Y1	Lasi	Tasolasi	2	1,2	Kirkasta ikkunalasia.
5	Y1	Lasi	Tasolasi	2	0,8	Vihertävää ikkunalasia.
5	Y1	Punasavi	Astia	3	12,8	Punasaviastian paloja, joissa ei ole lasitetta.
5	Y1	Laasti	Laasti	1	2,7	Pala sementtilaastia.
5	Y1	Tiili	Tiili	4	13,0	Tiilen kappaleita.
5	Y2	Rauta	Naula	1	1,5	Pieni teollinen rautanaula.
5	Y2	Lasi	Astia	1	1,0	Vihreää ja osittain sulannutta astialasia.

5	Y2	Lasi	Tasolasi	3	1,0	Vihretävää ikkunalasia.
5	Y2	Lasi	Tasolasi	1	0,3	Kirkasta ikkunalasia.
5	Y2	Punasavi	Astia	1	21,4	Punasaviastian paloja, joissa ei ole lasitetta.
5	Y2	Laasti	Laasti	1	9,7	Pala sementtilaastia.
5	Y2	Laasti	Laasti	1	7,3	Pala kalkkilaastia.
5	Y2	Tiili	Tiili	3	5,9	Tiilen kappaleita.
5	Y2	Luu	Palanut luu	1	0,5	Pala palanutta luuta.
5	Y2	Luu	Luu	1	0,8	Pala palamatonta luuta.
5	Y3	Laasti	Laasti	1	4,4	Pala kalkkilaastia.
5	Y3	Savi	Tiili	2	12,7	Tiilen kappaleita.
5	Y4	Lasi	Tasolasi	3	1,5	Vihreää ikkunalasia.
5	Y4	Laasti	Laasti	2	6,6	Kalkkilaastin paloja.
5	Y4	Tiili	Tiili	6	8,1	Tiilen kappaleita.