

Hämeenlinna Katinsilta

Maakaapeloinnin arkeologinen valvonta 23.–24.4.2018



2018

Eetu Sorvali



Sisällysluettelo

ARKISTO- JA REKISTERITIEDOT	2
LÄHESTYMISKARTTA JA PERUSKARTTAOTE	3
1. JOHDANTO	4
2. TUTKIMUSKOHDDE JA TUTKIMUSHISTORIA	5
3. TUTKIMUSMENETELMÄT	6
4. HAVAINNOT	6
5. YHTEENVETO	8
LÄHDELUETTELO	9
LUETTELO DIGITAALIKUVISTA	10

KARTTA 1

Arkisto- ja rekisteritiedot

Kohteen nimi ja muinaisjäännöstun- nus:	Katinsilta, 401010012
Ajoitus ja muinaisjäännöstyyppi:	Kivikautinen asuinpaikka
Tutkimuksen laji:	Arkeologinen valvonta
Kenttätyöaika:	23.–24.4.2018
Tutkitun alueen laajuus:	n. 233 m ²
Tutkimuksen tilaaja:	Elenia Oy/Elite Group
Tutkimusten rahoittaja:	Elenia Oy
Tutkimuksen johtaja:	FM Eetu Sorvali FM Piritta Häkälä
Tutkimuslaitos:	Lahden kaupunginmuseo, arkeologian yksikkö
Tutkimuslupa:	MV/14/05.04.01.02/2018
Peruskartta, TM35-lehtijako:	M4134
Peruskartta, yleislehtijako:	2134 04 Lammi
Kunta, kylä:	Hämeenlinna (Lammi), Porkkala
Tontin rekisterinumero:	109-547-1-8; 109-547-1-21; 109-547-1-48; 109-547-1-49; 109-895-2-65
ETRS-TM35FIN-koordinaatit:	P: 6 777 960 I: 391 137 Z: n. 97,5 m (N2000) (koordinaatit muinaisjäännösrekisterin pisteen mukaan)
Aiemmat tutkimukset:	1983 inventointi, Jyri Saukkonen 2004 inventointi, Päivi Hakanpää 2004 inventointi, Johanna Seppä
Kartat:	1 kpl
Tutkimuskertomuksen säilytys- paikka:	Lahden kaupunginmuseon arkeologian yksikön arkisto, Museovi- raston arkisto (kopio)

Lähestymiskartta ja peruskarttaote



- Hämeenlinna Katinsilta
- kiinteä muinaisjäännös
- muu kulttuuriperintökohde
- kiinteä muinaisjäännös
- löytöpaikka
- mahdollinen muinaisjäännös
- muu kulttuuriperintökohde
- ★ alakohde

1. Johdanto

Elenia Oy toteutti keväällä 2018 Hämeenlinnan Lammilla maakaapelointitöitä välillä Lieso–Karhula. Urakoitsijana toimi Elite Group. Suunniteltu kaapelilinja kulki Katinsillan (mj. rek. 401010012) osittain rajaamattoman kivi-kautisen asuinpaikan löytöalueiden välissä. Museoviraston lausunnon 2.1.2018 (diar. MV/1299/05.01.00/2017) perusteella kaapelointi ja käytöstä pois jäävien sähköpylväiden poisto kivi-kautisen asuinpaikan läheisyydessä oli tehtävä arkeologin valvonnassa.

Elenia Oy / Elite Group tilasi valvontatyön Lahden kaupunginmuseon arkeologian yksiköltä 15.3.2018. Lahden kaupunginmuseo sai valvontaan tutkimusluvan Museovirastolta 13.4.2018 (diar. MV/14/05.04.01.02/2018). Valvonta toteutettiin 23.–24.4.2018. Valvonnan tekivät Lahden kaupunginmuseon tutkijat FM Piritta Häkälä ja FM Eetu Sorvali.

Lahdessa 4.5.2018

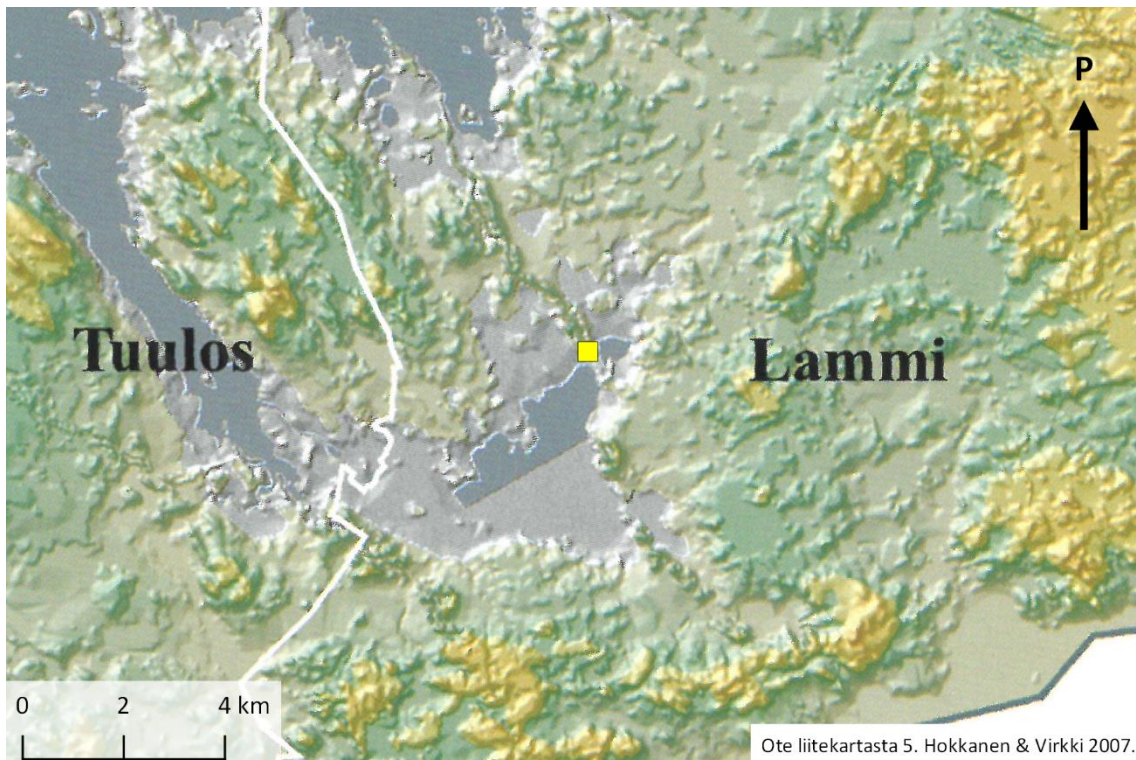
Piritta Häkälä

Eetu Sorvali

2. Tutkimuskohde ja tutkimushistoria

Katinsillan mahdollinen asuinpaikka sijaitsee Kynnäröjärven ja Ormajärven välisellä kannaksella, 4,9 kilometriä Lammin kirkosta pohjois-koilliseen, noin 120–200 metrin päässä järvien nykyisistä rannoista. Edellä mainitut järvet ovat todennäköisesti olleet aikaisemmin samaa järveä. Nykyisin järvien korkeusero on puoli metriä. Suullisten tietojen mukaan Ormajärveä on laskettu vuonna 1953 noin 70–80 cm (ks. Hakanpää 2004: 4). Ormajärvi on kuroutunut Ancyclusjärvestä todennäköisesti jo 8 800–8 500 eaa välisenä aikana (ks. kuva 1 ja Hokkanen & Virkki 2007, liitteet 4 ja 5), minkä vuoksi asuinpaikan tarkempi ajoittaminen ei ole mahdollista rannansiirtymän perusteella.

Maaperä on pelloilla kyntökerroksen alla hiekkaa, hietaa ja hiesua, jossa on nähtävissä osittain myös kerroksellista muodostumaa. Kyntökerroksen paksuus on keskimäärin noin 40 cm. Kaivuajankohtana pellot olivat kyntämättömät. Katinsillan asuinpaikan pohjoispuolella kohoaa tällä kohdin nimeä Kukkuramäki kantava harju.



Kuva 1. Ancyclusjärven laajuus tummansinisellä noin 8 500 eaa (Hokkanen & Virkki 2007, liite 5). Katinsillan asuinpaikka on merkitty keltaisella neliöllä. Asuinpaikan eteläpuolella oleva Ormajärvi on tässä vaiheessa kuroutunut tai juuri kuroutumassa Ancyclusjärvestä. Pellot, joissa löytöalueet ovat myös kuivilla.

Katinsillan asuinpaikka on löytynyt vuonna 1983 Jyri Saukkosen inventoinnissa, jolloin tien 3191 lounaispuolella olevalta pellolta löytyi kolme kvartsi-iskosta (ks. kuva 2). Vuonna 2004 Johanna Sepän inventoinnissa löytyi tien 3191 koillispuolella olevalta pieneltä pellolta kvartsi-iskun katkelma ja mahdollinen kvartsiydin. Kaikki löydöt ovat noin 97,5 metrin korkeustasolta. Vuoden 2004 inventoinnissa (Seppä 2004: 25) on esitetty myös uudelle löytöalueelle rajaus, mutta tämä ei ole päätynyt muinaisjäännösrekisteriin. Rajaus on piirretty uudelleen karttaan 1.



Kuva 2. Yleiskuva Katinsillan asuinpaikasta, jonka toinen löytöalue sijaitsee kuvan keskellä näkyvällä tummalla kumpareella. Kuvattu luoteesta. Kuva Piritta Häkälä (DIGMAV2018003:2)

3. Tutkimusmenetelmät

Valvonnan tarkoituksena oli selvittää onko kivikautisesta asuinpaikasta havaittavissa säilyneitä rakenteita tai ilmiöitä kaapelikaivantojen ja poistettavien sähköpylväiden kohdalla.

Konekaivua valvottiin seuraten koko ajan mahdollisia muutoksia maaperässä. Havainnot tehtiin yläosastaan noin 80 cm leveän ja noin 80–90 cm syvän kaivannon seinämistä. Mittaukset on tehty Garmin GPSMAP64s käsi GPS laitteen ja DJI Inspire 2 droonin avulla. Tarkistusten jälkeen virheeksi voidaan arvioida ± 1 m.

4. Havainnot

Kaivetuissa kaapelikaivannossa ei havaittu kivikautiseen asuinpaikkaan liittyviä rakenteita tai muita ilmiöitä. Ainoa havaittu ilmiö oli vanha pelto-oja kaivannon 2 kaakkoishaarassa (ks. kuva 3 ja kartta 1). Puistomuuntamon kohdalta poistettiin vain eloperäinen pintamaa, sillä muuntamon paikkaa pikemminkin tasoitetaan ja täytetään sepelillä. Pintamaan alla ei havaittu ilmiöitä tai löytöjä (ks. kuva 4 ja kartta 1).

Poistettavat sähköpylväät sijaitsivat tienpenkereissä ja muuten muokatussa maassa eikä niiden poiston valvontaa katsottu tarpeelliseksi. Poikkeuksesta Museoviraston lausuntoon ja tutkimuslupaaneuvoteltiin intendentti Olli Soinisen kanssa sähköpostitse.



Kuva 3. Sankolantien koillispuolella sijaitsevan pellon lounaisreunaan kaivetusta kaapelikaivannosta havaittu leikkaus. Kyse on mahdollisesti vanhasta pelto-ojasta. Kuva Piritta Häkälä (DIGMAV2018003:6)



Kuva 4. Puistomuuntamon pohja kaivettu tavoitesyvyteen. Kuvattu kaakosta. Kuva Piritta Häkälä (DIGMAV2018003:8)

5. Yhteenveto

Hämeenlinnan Katinsillan kiviautisen asuinpaikan läheisyydessä tehdyssä maakaapeloinnin arkeologisessa valvonnassa ei havaittu rakenteita tai kulttuurikerrosta. Näin ollen asuinpaikan luonne ja laajuus jää edelleen epäselväksi. Poistettavat sähköpylväät sijaitsevat aikaisemmin muokatussa maassa, kuten tienpenkereissä, joten niiden poiston valvomista ei katsottu tarpeelliseksi.

Lähdeluettelo

Painamattomat lähteet:

Museoviraston arkisto

Hakanpää, Päivi 2004. Lammin Ormajärven osayleiskaavan historiallisten muinaisjäännösten inventointi

Saukkonen, Jyri 1984. Lammin muinaisjäännökset- luettelo vuodelta 1983.

Seppä, Johanna 2004. Lammin Ormajärven osayleiskaava-alueen arkeologinen inventointi.

Painetut lähteet:

Hokkanen, Kalevi & Hanna Virkki 2007. *Kanta-Hämeen muinaisrannat. Itämeren varhaisvaiheiden visualisointi*. Hämeen liiton julkaisu V:84.

Luettelo digitaalikuvista

Hämeenlinna, Katinsilta 401010012

Kuvaaja Piritta Häkälä

DIGMAV2018003: 1. Yleiskuva. Katinsillan asuinpaikkaa Sankolantien lounaispuolella. Kvartsiesineiden löytö-alue sijaitsee pellolla olevalla kumpareella lähellä rantaa. Kuvassa Eetu Sorvali valvomassa kaapelikaivannon kaivua. Kuvattu luoteesta. 23.4.2018

DIGMAV2018003: 2. Yleiskuva Katinsillan asuinpaikasta, joka sijaitsee kuvan keskellä näkyvällä kumpareella. Kuvattu luoteesta. 23.4.2018

DIGMAV2018003: 3. Sankolantien lounaispuoliselle pellolle kaivetun kaapelikaivannon koillisprofiili. Kyntökerroksen alla on puhdas hiedan ja hiesun sekainen hiekka. Kuvattu lounaasta. 23.4.2018

DIGMAV2018003: 4. Katinsillan asuinpaikan Sankolantien koillispuolisella pellolla oleva löytöpaikka. Löydöt on kerätty talteen pellon länsiosasta, joka näkyy kuvan oikeassa laidassa. Oikealla kulkee Katinsillantie ja Sankolantie erottuu taaempaan. Kuvattu koillisesta 23.4.2018

DIGMAV2018003: 5. Yleiskuva Katinsillan asuinpaikan toisesta löytöalueesta Sankolantien koillispuolisella pellolla. 23.4.2018

DIGMAV2018003: 6. Sankolantien koillispuolella sijaitsevan pellon lounaisreunaan kaivetusta kaapelikaivannosta havaittu leikkaus. Kyseessä on mahdollisesti vanhasta pelto-ojasta. 24.4.2018

DIGMAV2018003: 7. Katinsillantien varteen merkitty uuden puistomuuntamon paikka. Kuvattu kaakosta. 23.4.2018

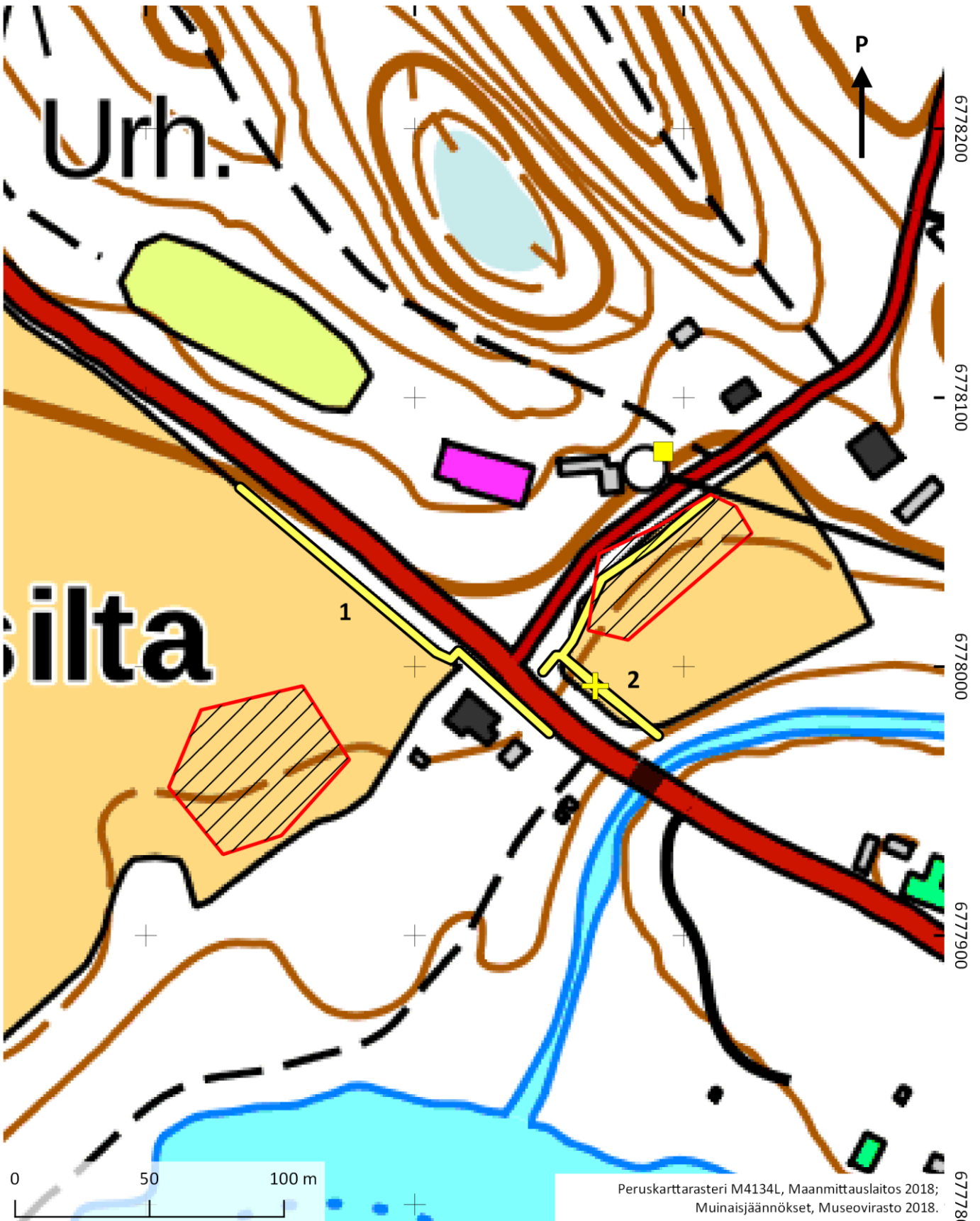
DIGMAV2018003: 8. Puistomuuntamon pohja kaivettu tavoitesyvyyteen. Kuvattu kaakosta 24.4.2018

Kartta 1, Yleiskartta

391100

391200

391300



Vanha oja



Kapelikaivanto



Puistomuuntamo



Aluerajaus kohteelle Hämeenlinna Katinsilta (Sepän 2004 mukaan)