



## Arkisto- ja rekisteritiedot

Kunta:	Raasepori
Alue:	Predium
Raportin nimi:	Raasepori, Predium Hamn Oy:n asemakaava-alueen arkeologinen selvitys
Tutkimuksen laji:	Inventointi
Keskikoordinaatit	P= 6647416 I= 292774 (ETRS-TM35FIN)
Tutkimuslaitos:	Museovirasto/Arkeologiset kenttäpalvelut
Tutkijat:	FM John Lagerstedt
Kenttätöaika:	8.5.2018
Tutkimuksen tilaaja:	Oy Arkkitehtisuunnittelu Arkitekturum Ab
Valokuvat:	AKDG5393:1, AKDG5394:1–5
Alkuperäinen raportti:	Museoviraston arkisto, Helsinki
Raportin kopiot:	Länsi-Uudenmaan maakuntamuseo, Oy Arkkitehtisuunnittelu Arkitekturum Ab

*Kansikuva: Nykyisen Raaseporin Prediumin alue on autiona vuoden 1763 kartassa. Osa kartasta: Skogby och Harparskog: Karta öfver omkretsåerne med beskrifning. 1763. (B48:17/1). Kansallisarkisto.*

## Tiivistelmä

Museoviraston Arkeologiset kenttäpalvelut teki arkeologisen selvityksen toukokuussa 2018 Raaseporin Predium Hamn Oy:n asemakaavan suunnittelualueesta. Alueelta löytyi toisen maailmansodan aikaisia linnoituslaitteita, jotka liittyivät 1940–41 Hankoniemellä ja sen ympäristössä sijainneen Neuvostoliiton sotilastukikohdan vastaisen rajan puolustamiseen. Nykyinen asemakaavan suunnittelualue oli sotatoimialuetta vuoden 1941 aikana.

Tutkittavalla alueella on 15 kuoppaa, joista osa voidaan tulkita kenttälinoitetuiksi majoituskorsuiksi. Osa kuopista on saattanut olla tuliasemia ja lisäksi yksi kuoppa vaikutti kaivolta. Toisen maailmansodan aikaiset linnoitteet ovat kulttuuriperintökohteita, jotka voidaan suojella kaavassa maankäyttö- ja rakennuslain (132/1999) keinoin historiallisesti merkittävänä kulttuuriperintökohteina. Lisäksi asemakaavan suunnittelualueen ulkopuolelta löydettiin tutkimusten yhteydessä yksi hiilimiilu.

## Sisällysluettelo

Arkisto- ja rekisteritiedot.....	1
Tiivistelmä.....	2
Sisällysluettelo .....	3
Lähestymiskartta .....	4
Inventointialue ja kohderajaukset.....	5
1 Johdanto .....	6
2 Tutkittava alue ja sen historiallinen tausta.....	7
3 Tutkimushistoria, lähdeaineisto ja tutkimusmenetelmä.....	10
4 Havaintoja.....	12
4.1 Linnoitteet .....	12
5 Lopuksi.....	15
6 Kohdeluettelo .....	16
6.1 Kiinteät muinaisjäännökset .....	16
6.2 Muut kulttuuriperintökohteet.....	17
8 Lähteet.....	22
LIITE 1 Kuvaluettelo .....	23
LIITE 2 Karttaluettelo .....	24
LIITE 3 Kartat.....	25

# LÄHESTYMISKARTTA

Raasepori, inventointialue  
(Predium Hamn Oy:n asemakaavan suunnittelualue)

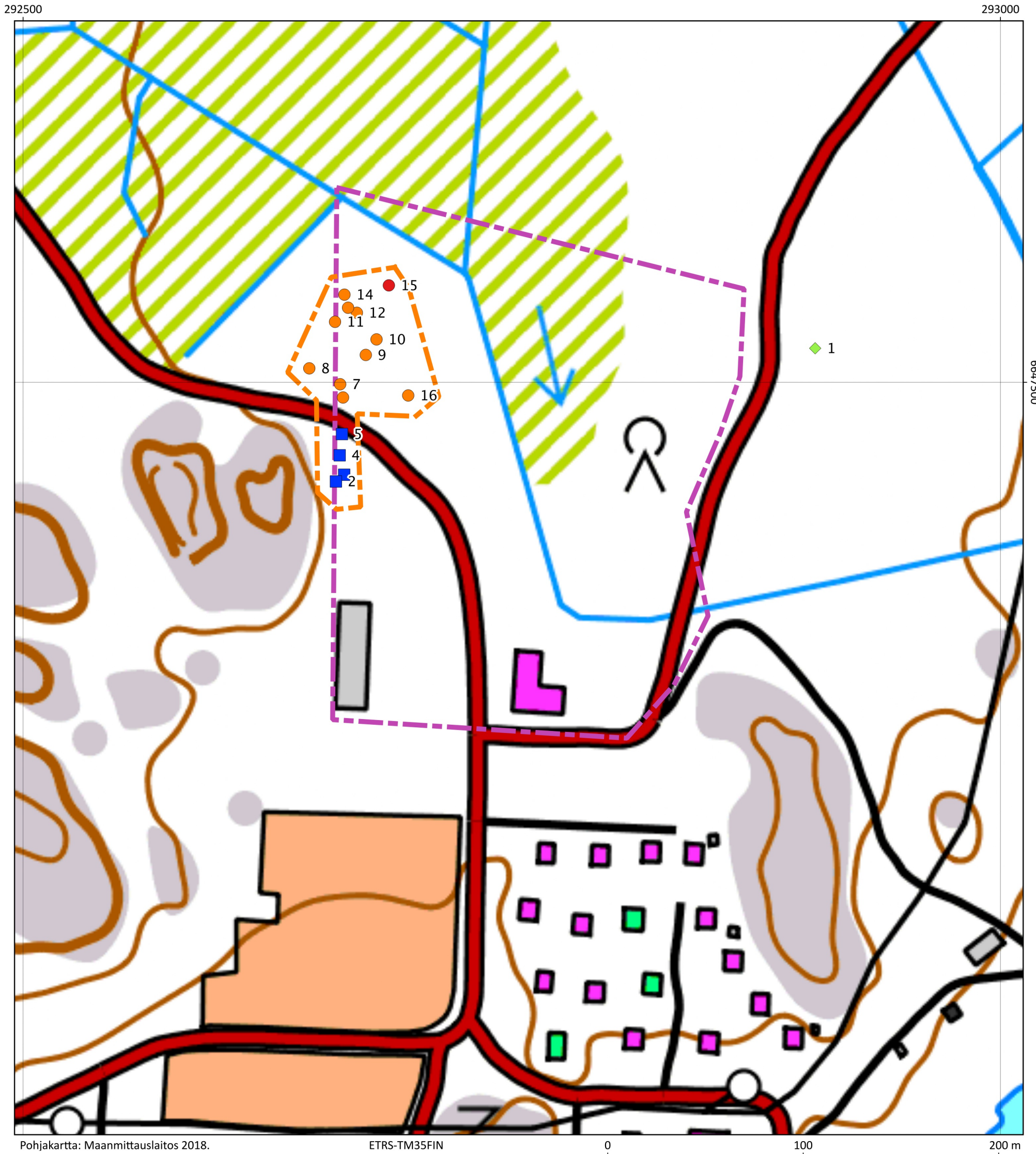


Pohjakartta: Maanmittauslaitos 2018.

ETRS-TM35FIN

0 1 2 3 4 5 km

RAASEPORI, PREDIUM  
INVENTOINTIALUE



Pohjakartta: Maanmittauslaitos 2018.

ETRS-TM35FIN

0 100 200 m

Merkkien selitykset

- Asemakaavan suunnittelualueen raja
- - - Kulttuuriperintökohteen rajausehdotus
- ◆ Hillimiilu
- Mahdollinen tulasema
- Korsu
- Kuoppa

## 1 Johdanto

Museoviraston Arkeologiset kenttäpalvelut teki Raaseporin Pridium Hamn Oy:n asemakaavan suunnittelualueen arkeologisen selvityksen keväällä 2018. Inventoinnin tilasi Oy Arkkitehtisuunnittelu Arkitekturum Ab. Alueen koko on noin viisi hehtaaria. Kaavahankkeen tavoitteena on mahdollistaa paikalla jo sijaitsevan vene- ja venetarvikkeiden myyntiin erikoistuneen yrityksen toiminnan laajentaminen. Museovirasto suositti lausunnossaan 27.2.2018 (MV/357/05.02.00/2017), että alueesta tehdään arkeologinen taustaselvitys ennen kaavan hyväksymistä, jotta vältettäisiin siellä mahdollisesti olevan kulttuuriperinnön tuhoutuminen ilman dokumentointia.

Selvitystyön tutkijana toimi FM John Lagerstedt, joka vastasi valmistelutöistä, alueen maaston tutkimisesta, kohteiden kartoittamisesta, sanallisesta dokumentoinnista ja valokuvaamisesta sekä loppuraportin ja karttojen laadinnasta. Maastotutkimus tehtiin yhden päivän aikana 8.5.2018.

Asemakaavan suunnittelualueelta ei löydetty kiinteitä muinaisjäännöksiä. Sen sijaan suunnittelualueen länsiosasta löytyi toisen maailmansodan aikaisia linnoitteita. Toisen maailmansodan aikaiset linnoitteet eivät ole muinaismuistolain rauhoittamia kiinteitä muinaisjäännöksiä, vaan ne on luokiteltu kulttuuriperintökohteiksi, jotka voidaan suojella kaavassa maankäyttö- ja rakennuslain (132/1999) keinoin historiallisesti merkittävänä kulttuuriperintökohteina. Linnoitetulle alueelle tehtiin selvityksessä kulttuuriperintökohteen rajausehdotus.

Suunnittelualueen ulkopuolelta löydettiin maastotutkimuksien yhteydessä yksi hiilimiilu, joka voidaan määritellä kiinteäksi muinaisjäännökseksi. Hiilimiilu on pistemäinen kohde eikä sille laadittu tässä inventoinnissa muinaisjäännösrajausehdotusta.

Inventoinnissa käytetty koordinaattijärjestelmä on ETRS-TM35FIN.

Helsingissä 14.5.2018

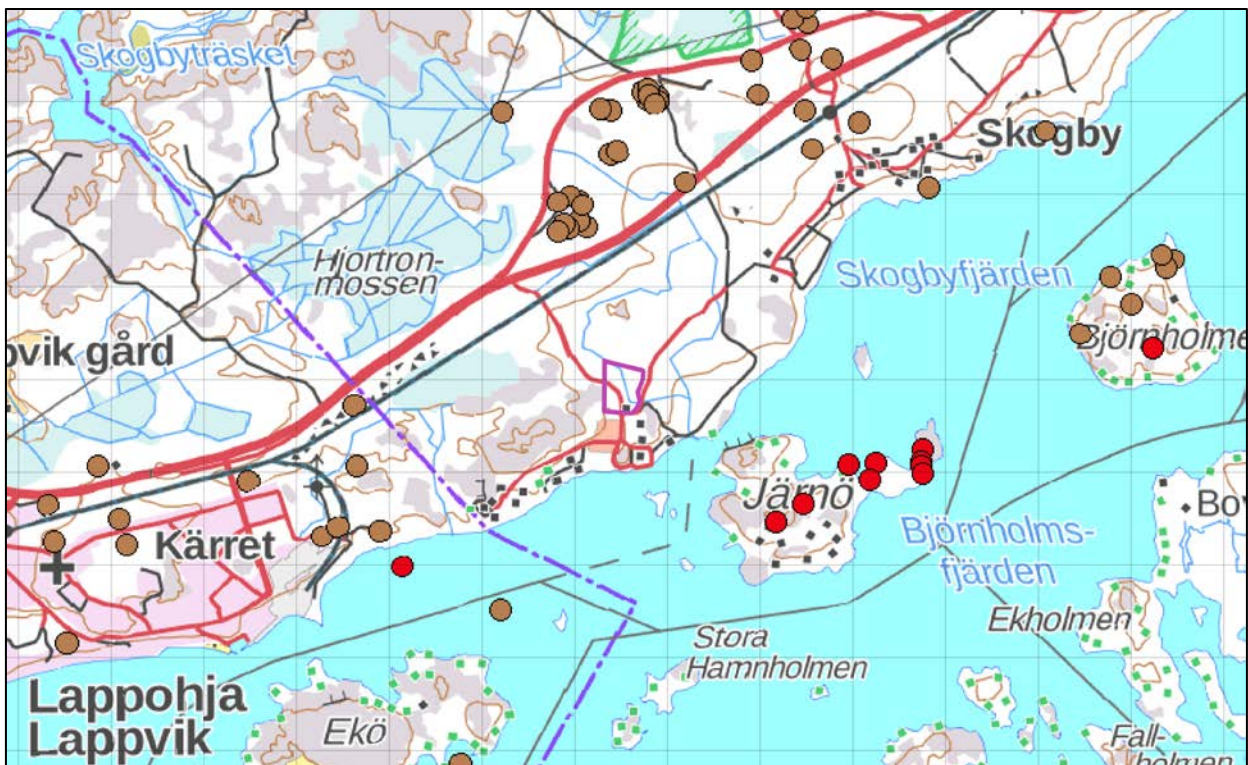
John Lagerstedt  
Tutkija, FM

## 2 Tutkittava alue ja sen historiallinen tausta

Asemakaavan suunnittelualue sijaitsee Raaseporissa Prediumin alueella lähellä Hangon rajaa Hankoniemellä. Matka suunnittelualueelta Tammissaaren on n. 13 km ja Hankoon n. 20 km. Suunnittelualueen läheisyydessä on Skogbyn vanha kyläalue, joka on osa valtakunnallisesti merkittävää rakennettua kulttuuriympäristöä (RKY). Hangon maantie ja junarata kulkevat alueen pohjoispuolella.

Alue on tasaista hiekkapohjaista kangasmaastoa, jossa kasvaa valtapuustona mäntyjä ja kuusia. Alueen korkeus on keskimäärin 12 m merenpinnan yläpuolella. Pohjoisosassa on osittain kosteaa ja aluetta halkoo useita leveitä oja. Pohjoisosassa on istutettu kuusia mätästysmenetelmällä. Alueen eteläosassa on liikerakennuksia, laajat veneiden säilytyskentät sekä pysäköintialueita. Länsiosan poikki kulkee etelä-pohjoinen -suuntainen asfalttipäällysteinen Järnön salmentie. Tien kummallakin puolella kasvaa kuusimetsää. Suunnittelualueen ulkopuolella, sen länsipuolella on avokallioalue, jonka osittain jyrkkäreunaiset rinteet kohoavat 24 m merenpinnan yläpuolelle.

Asemakaavan suunnittelualueen ulkopuoliset lähimmät tunnetut muinaisjäännökset (kuva 1) ovat sen kaakkoispuolella sijaitsevat Raaseporin Järnön saaren ajoittamattomat kivilatomukset ja röykkiöt (Muinaisjäänösrekisterin kohteet 835010060, 835010054, 835010057). Suunnittelualueen ympäristössä on lisäksi runsaasti kulttuuriperintökohteiksi määriteltyjä suomalaisten rakentamia linnoitteita, jotka liittyivät vuosina 1940–41 Hangossa sijainneen Neuvostoliiton sotilastukikohdan rajan varmistamiseen.



Kuva 1. Ympäristön kiinteät muinaisjäännökset on merkitty punaisilla pisteillä. Kulttuuriperintökohteet ovat ruskeita pisteitä. Asemakaavan suunnittelualue on rajattu violetilla kuvan keskiosassa. Pohjakartta: Maanmittauslaitos, 2018.

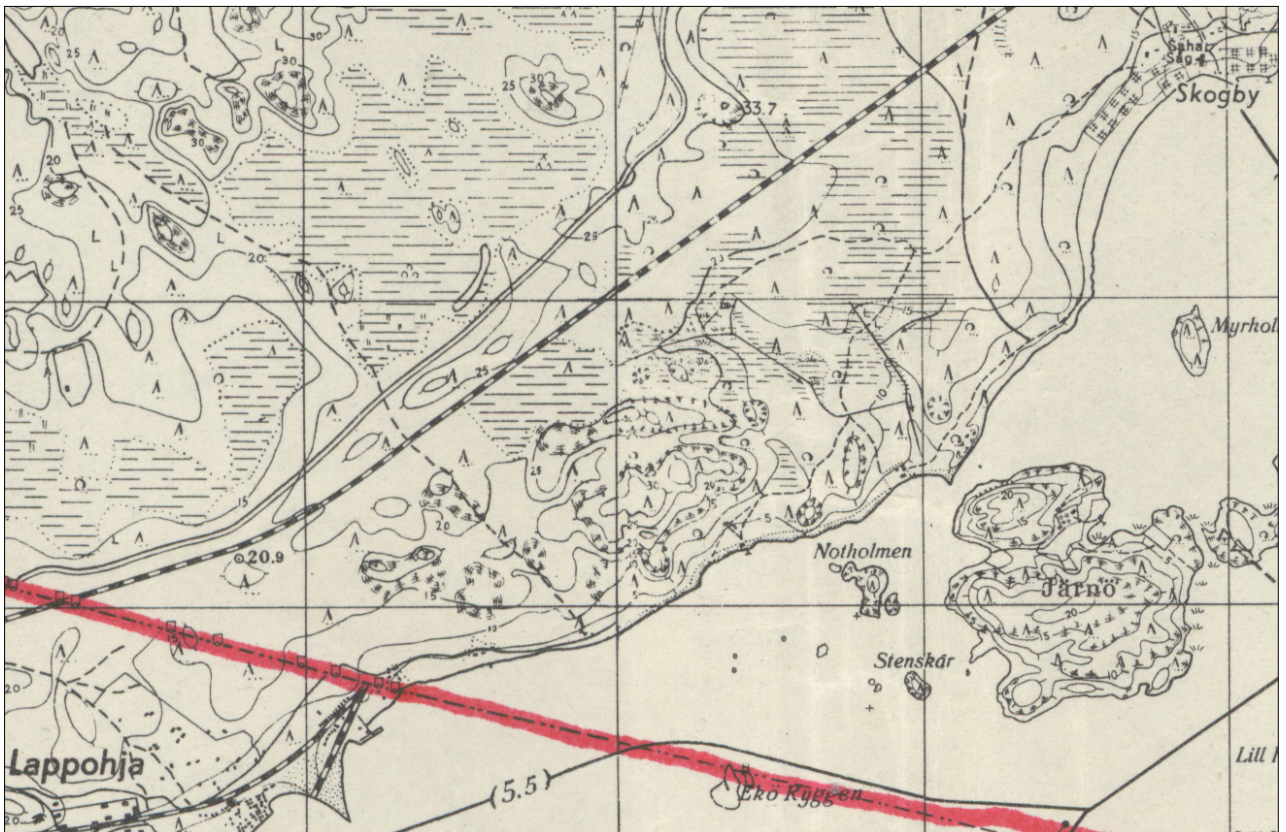


Asemakaavan suunnittelualue ja sen lähiympäristö ovat olleet aikaisemmin asuttamattomia (kuva 2). Alueen itäpuolitse kulkee hiekkapäällysteinen tie Skogbyn sahalle. Tämä tie näkyy ensimmäisen kerran vuoden 1941 merikartassa, jossa se on merkitty polkuna nykyisen Prediumin huvilayhdyskunnan urheilukentän tietämällä olleelta talolta Skogbyn sahalle (kuva 3). Järnösalmentie näkyy tutkitussa kartta-aineistossa ensimmäisen kerran 1980-luvun alussa. Samoilta ajoilta on peräisin myös rannassa sijaitseva Prediumin huvilayhdyskunta.<sup>1</sup>



Kuva 2. Prediumin seutu on rakentamattonta vuoden 1872 mittauksiin perustuvassa kartassa. Asemakaavan suunnittelualan rajaus on lisätty kartalle. Osa senaatin kartaston ruudusta IV-21. Kansallisarkisto.

<sup>1</sup> Gullö, peruskartta 2013 03. 1982; Predium Hamn Oy kaavaehdotus 2017, 9.



Kuva 3. Prediumin alue vuoden 1941 merikartassa. Neuvostoliiton vuokra-alueen raja on merkitty punaisella viivalla. T22005/2. Kansallisarkisto.

### 3 Tutkimushistoria, lähdeaineisto ja tutkimusmenetelmä

Aluetta ei ole aikaisemmin tutkittu arkeologisesta näkökulmasta eikä alueelta ole ollut aikaisemmin tiedossa kiinteitä muinaisjäännöksiä tai kulttuuriperintökohteita.

Tutkimuksen yhteydessä käytiin läpi seuraavat kartat asemakaavan suunnittelualueen asutuksen ja tiestön selvittämiseksi<sup>2</sup>:

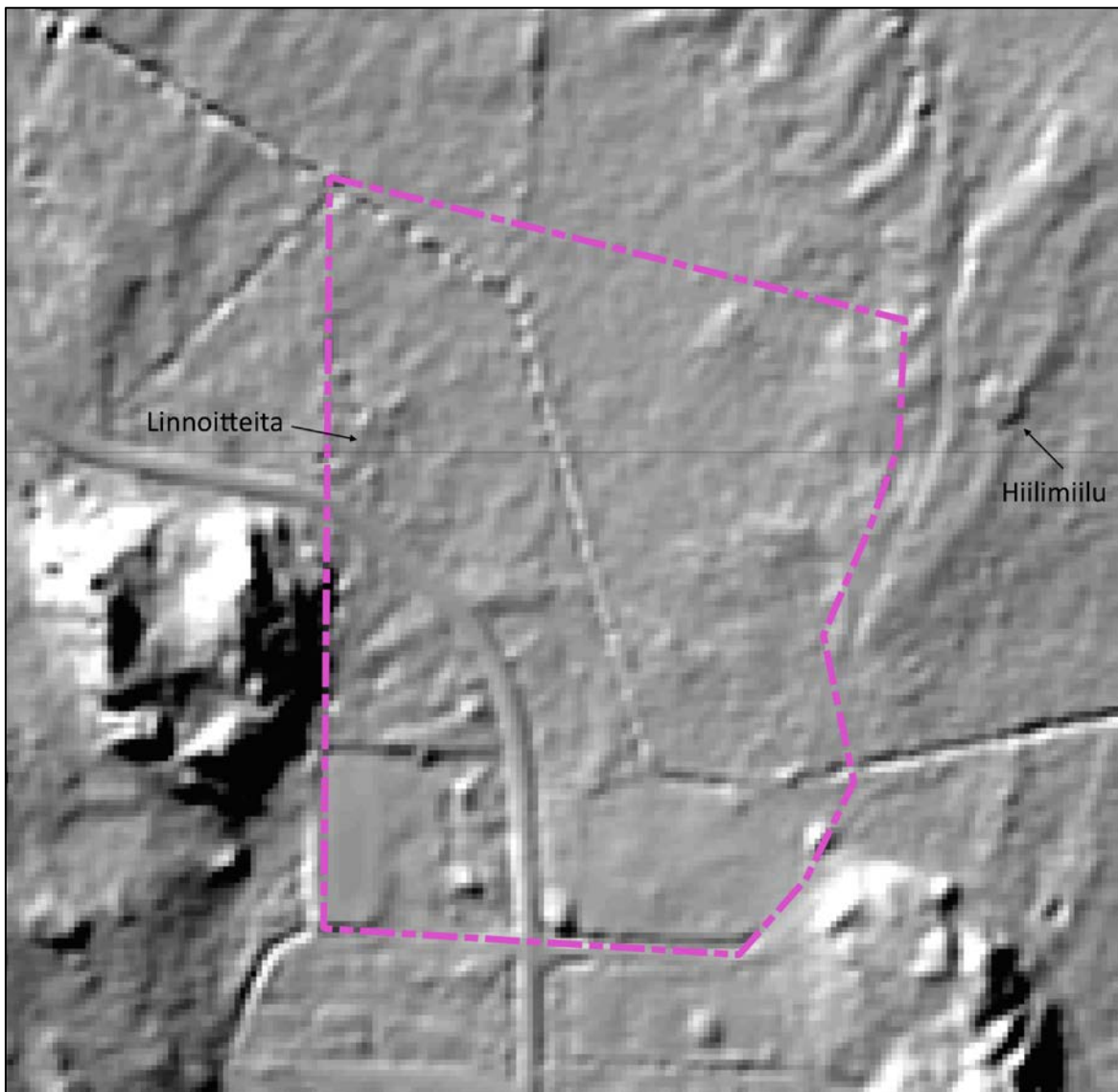
1. Skogby; Skogby och Harparskog: Karta öfver omkretsråerne med beskrifning. 1763-1763 (B48:17/1, KA)
2. Harparskog; Harparskog och Skogby: Karta öfver egorne med beskrifning. 1802-1806 (B46:35/1-9, KA)
3. Tenhola, Senaatin kartasto. 1872 (IV-21, KA)
4. Harparskog; Harparskog och Skogby enstaka: Storskifteskomplettering. 1920-1920 (B46b:13/1-12, KA)
5. Hankoniemen merikartta 1:50 000, laadittu 1:20 000 topografikartoista. 1941 (T22005/2, KA)
6. Gullö, peruskartta 1:20 000. 1968 (2013 03 Maanmittauslaitos)
7. Gullö, peruskartta 1:20 000. 1982 (2013 03 Maanmittauslaitos)

Tutkittavaa aluetta analysoitiin kartta-aineistoista ja ortoilmakuvista. Laserkeilauksella tehtyä Maanmittauslaitoksen kahden metrin korkeusmallia tutkittiin vinovalovarjostetuista rasterikuvista (kuva 4). Alueen sotahistoriasta etsittiin tuloksetta yksityiskohtaisia tietoja, käymällä läpi Hangon sotilastukikohtaa ja siitä käytyjä taisteluita käsittelevää kirjallisuutta. Lisäksi tutkittiin puolustusvoimien SA-kuvien tietokannasta alueelle paikannettuja sodanaikaisia valokuvia.

Maastotutkimuksessa alueen rakentamattomat alueet kuljettiin läpi. Löydettyjen kohteiden paikkatiedot määritettiin GPS-paikantimella (Garmin GPSmap 62s, paikannustarkkuus  $\pm 5$  m). Kohteista tehtiin kirjalliset kuvaukset ja sen lisäksi niistä otettiin digitaalisia valokuvia. Maastotutkimukset tehtiin toukokuun alussa. Aluskasvillisuus oli vielä matalaa eikä puihin ollut puhjennut lehtiä. Havaintomahdollisuudet olivat erinomaiset. Jyrkkä auringonvalo täplitti metsän laikukkaaksi ja vaikeutti hiilimiilun ja linnoitteiden matalien rakenteiden erottumista valokuvissa.

Alueelta löydetyt linnoitteet rajattiin yhdeksi kulttuuriperintökohteeksi. Alueen ulkopuolelta löytynyt hiilimiilu merkittiin pistetietona maastotietokantaan. Otetut valokuvat arkistoitiiin Museoviraston Musketti-tietokantaan numeroilla AKDG5393:1 ja AKDG5394:1-5. Selvityksessä käytetty koordinaattijärjestelmä on ETRS-TM35FIN.

<sup>2</sup> Kansallisarkiston Maanmittauslaitoksen karttakokoelmat; Maanmittauslaitoksen vanhat painetut kartat –www sivut.



Kuva 4. Maanmittauslaitoksen kahden metrin korkeusmallista laaditussa vinovalovarjostekuvassa erottuu alueen itärajan ulkopuolella hiilimiilu ja länsirajalla osa linnoitteista.

## 4 Havainnot

### 4.1 Linnoitteet

Tutkimusalueen länsilaidalta löytyi 15 maahan kaivettua selkeää, linnoituslaitteiksi tunnistettavaa rakennetta, jotka sijaitsevat nykyisen Järnösalmientien molemmin puolin. Ne sijaitsevat asemakaavan suunnitelmassa istutettuna tai puustoisena säilytettävällä alueella, johon ei ole kaavailtu rakentamista. Tien alle on saattanut jäädä linnoitteita. Varustukset sijaitsevat karkeasti määritellen pohjois–etelä -suuntaisella linjalla, jonka länsipuolella kohoa laajat avokallioalueet, jotka jatkuvat aina Lappohjan teollisuusradan laitamille, jossa sijaitsi 1940–41 Neuvostoliiton sotilastukikohdan raja (kuva 3). Etäisyys tutkimusalueelta tukikohdan rajalle oli noin 1700 metriä. Kallioalue on toiminut näkösuojana ja estänyt Neuvostoliiton puolelta rajaa tähytämisen tai suorasuuntaustulen ampumisen nyt tutkitulle linnoitetulle alueelle.

Suomalaiset rakensivat rajan pintaan kenttälinoitetut asemat ampumapesäkkeineen ja miehistökorsuineen. Varsinainen pääpuolustuslinja, H-linja (käytetään myös nimeä Harparskoglinja) sijaitsi rajasta noin 3,5 kilometriä itään. Pääpuolustuslinja oli varustettu kenttälinoitteiden lisäksi teräsbetonisilla ase- ja majoituskorsuilla, kallioon louhituilla miehistösuojilla ja tuliasemilla sekä kivistä rakennetulla panssarivaunuusteella, joka kulki koko Hankoniemen poikki. Prediumin asemakaavan suunnittelualueen linnoitteet sijaitsevat etulinjan ja pääpuolustuslinjan välisessä maastossa.

Asemakaavan suunnittelualueella olevat linnoitteet on kaivettu maahan eikä niissä näkynyt puisia tukirakenteita, joita niissä on todennäköisesti aikanaan ollut. Samoin kaikkien katettujen rakenteiden katot on purettu. Eteläisimmät kuopat (nrot 2–4) ovat selkeästi majoituskorsuja. Ne sijaitsevat kallion juurella, siten, että kahdessa korsun kuopassa yhden seinän muodostaa kallioseinämä. Korsujen koko on 2,5–3 x 1,5–3 m ja syvyys noin yksi metri. Kuoppiin johtaa myös 0,4 m kapeat sisäänkäynnit ja yhteen korsuun matala yhdyshauta.

Kuopat 5–14 ovat vaikeammin tulkittavia. Ne ovat pienikokoisempia kuin eteläisimmät korsut. Kuoppien koko on keskimäärin 2 x 1,5 m ja syvyys nykyään noin 0,5 m. Niistä ei erotu ampumasektoreita tai ampumaukkojen paikkoja (kuva 6). Kuopissa 11 ja 14 erottuu yhdessä nurkassa 0,3 m leveä sisäänkäynti. Osa kuopista vaikuttaisi olevan pohjaltaan kaltevia, siten että niiden idän puoleinen reuna on matalampi kuin länsireuna.

Kuoppa nro 15 vaikuttaa pohjamuotonsa perusteella avonaiselta konekivääriasemalta, jossa konekivääri on ollut kaivannon keskellä olevalla maakummulla siten, että ampuja on ollut kaivannossa konekiväärin takana ja kiväärin johtaja ja lataaja kumpikin omalla puolellaan konekivääriä. Kuoppa 16 on pienikokoinen 1 x 1 m ja yli metrin syvyinen. Se on veden täyttämä ja saattaakin olla vanha kaivo.

Linnoitteiden tarkka rakentamisajankohta ei ole tiedossa. Alueella on sodan aikana ollut ryhmittyneenä suomalaisia joukkoja mutta myös ruotsalaisia tai tanskalaisia vapaaehtoisjoukkoja (kuva 5). Seutu on entistä sotatoimialuetta. Alueella ei ole käyty jalkaväen tulitaisteluja mutta sinne on kohdistettu tykistötulta sekä mahdollisesti ilmapommituksia. Suomen puolella olevat joukot ovat luonnollisesti varastoineet ja käsitelleet alueella ampumatarvikkeita ja muita räjähdysaineita.



Kuva 5. Harjoitukset kenttälinnoitteissa jossakin Skogbyn seudulla jatkosodan aikana. (Alkuperäinen kuvan tekstiseloste: Danska pl. P.v. Gevär i ställning under övningen i Skogby trakten). Kuva: Niilo Helander. SA-kuva.



Kuva 6. Kenttälinnoite, kuoppa nro 6 Raaseporin Prediumin asemakaavan suunnittelualueella. Kuva: AKDG5394:1. John Lagerstedt, Museovirasto, 2018.

## 4.2 Hiilimiilu

Tutkimusalueen ulkopuolelta, Skogbyhyn johtavan tien itäpuolelta löytyi hiilimiilu. Miilu on malliltaan ns. pystymiilu. Sen pyöreän pohjan halkaisija on 18 m ja se kohoaa 0,3 m ympäristönsä maastoa korkeammalle. Pohjia ympäröi kehämäisesti metrin levyiset kuopat tai lyhyet ojat joita on kaikkiaan 7 kpl. Kuoppien ja ojien syvyys on keskimäärin 0,4 m. Hiilimiilun rakentamisajankohdasta ei ole tietoja. Iän määrittämiseksi tarvittaisiin kaivaustutkimus ja radiohiiliajoitukset. Hiilimiilut ovat varsin tyypillisiä ilmiöitä Hankoniemen havupuita kasvavissa kangasmetsissä ja osa niistä saattaa liittyä Hankoniemen pohjoispuolella 1682–1908 sijainneen Skogbyn ruukin toimintaan.



Kuva 7. Hiilimiilu kuvattuna kaakosta. Kuva: AKDG5393:1. John Lagerstedt, Museovirasto, 2018.

## 5 Lopuksi

Raaseporin Predium Hamnin asemakaavan suunnittelualueella ei ole arkistotietojen perusteella ollut historiallista asutusta. Siitä ei myöskään näkynyt merkkejä alueen maastotutkimuksessa. Alueelle rakennettiin toisen maailmansodan aikana linnoitteita, jotka sijaitsevat asemakaavan suunnitelmassa istutetuksi tai puustoisena säilytettävällä alueella, johon ei ole kaavailtu rakentamista.

Toisen maailmansodan linnoitteita ei tällä hetkellä lasketa muinaismuistolain määrittämiksi kiinteiksi muinaisjäännöksiksi vaan muiksi kulttuuriperintökohteiksi. Ne voidaan suojella kaavassa maankäyttö- ja rakennuslain (132/1999) keinoin historiallisesti merkittävänä kulttuuriperintökohteina.

Asemakaavan suunnittelualueen ulkopuolelta löytyi hiilimiilu. Museoviraston julkaisema opas *Historiallisen ajan kiinteät muinaisjäännökset* toteaa hiilimiiluista mm. seuraavaa: ”Vähintään sata vuotta vanhat (ohjeellinen ikäraja) hiilimiilujen pohjat ovat kiinteitä muinaisjäännöksiä, tosin miilujen iän määrittäminen voi olla haasteellista. Miilun suojeluarvoa määriteltäessä tulee ottaa huomioon sen konteksti suhteessa elinkeinohistoriaan laajemmin alueella.”<sup>3</sup> Löydetyn hiilimiilun ikää ei arkeologisen selvityksen yhteydessä pystytty määrittämään. Hiilimiilut ovat varsin tyypillisiä ilmiöitä Hankoniemen havupuita kasvavissa kangasmetsissä ja osa niistä saattaa liittyä Hankoniemen pohjoispuolella 1682–1908 sijainneen Skogbyn ruukin toimintaan.

---

<sup>3</sup> Niukkanen 2009, 42.



## 6 Kohdeluettelo

<i>Kohde</i>	<i>Tyyppin tarkenne</i>	<i>P koordinaatti</i> <i>(ETRS-TM35FIN)</i>	<i>I koordinaatti</i> <i>(ETRS-TM35FIN)</i>
<b>Kiinteät muinaisjäänökset</b>			
Predium	hiilimiilut	6647518	292905
<b>Kulttuuriperintökohteet</b>			
Predium linnoitteet	taistelukaivannot	6647508	292669

### 6.1 Kiinteät muinaisjäänökset

#### **PREDIUM**

Laji: kiinteä muinaisjäänös

Tyyppi: työ- ja valmistuspaikat

Tyyppin tarkenne: hiilimiilut

Ajoitus: historiallinen

Keskikoordinaatit: P= 6647518, I= 292905

Valokuvat: AKDG5393:1

Kartta: Inventointialue

Kohde on hiilimiilu, joka sijaitsee noin 15 metriä itään Skogbyn sahalle johtavan tien reunasta, hiekkapohjaisessa mäntymetsässä.

Hiilimiilu on rakenteeltaan pystymiilu. Sen pohja nousee kumpuna noin 0,3 metriä muuta ympäristöä korkeammalle ja sen halkaisija on 18 m. Kummun yläpinta on tasainen. Kumpua kiertää kehänä seitsemän kuoppaa/lyhyttä ojaa, joiden leveys on 1 m ja syvyys 0,4 m.

## 6.2 Muut kulttuuriperintökohteet

### **PREDIUM LINNOITTEET**

Laji: muu kulttuuriperintökohde

Tarkenne: II maailmansodan varustus

Tyyppi: puolustusvarustukset

Tyyppin tarkenne: taistelukaivannot

Ajoitus: moderni

Keskikoordinaatit: P= 6647508, I= 292669

Valokuvat: AKDG5394:1-5

Kartta: Rasepori, Predium linnoitteet

Kohteessa on vuosina 1940–41 rakennettuja kenttälinnoitteita, jotka sijaitsevat Järvönsalmentien kummallakin puolella. Eteläosassa linnoitteet ovat jyrkän kallion juurella, ja pohjoisosassa hiekkapohjaisessa kuusimetsässä, tasaisella maalla. Osa linnoitteista on saattanut jäädä Järvönsalmentien alle. Linnoitteet kuuluvat vuosina puolustuslinjaan, jonka suomalaiset rakensivat Hankoniemellä 1940–41 sijainneen Neuvostoliiton sotilastukikohdan vastaisella rajalle .

Kohteessa on 15 maahan kaivettua kuoppaa, joissa ei ole enää näkyvissä puisia tukirakenteita. Mahdollisesti katettujen rakenteiden katot on purettu. Eteläosassa, kallion juurella on kolme korsun kuoppaa, joissa on 0,4 m leveät oviaukot. Yhteen korsuun johtaa 2 m pitkä yhdyshauta, jonka leveys on 0,4 m ja syvyys 0,5 m. Lisäksi tien vieressä on yksi kuoppa, joka on mahdollinen korsu.

Pohjoisosassa, Järvönsalmentien pohjoispuolella, on 10 suorakaiteen muotoista kuoppaa, jotka ovat kooltaan keskimäärin 2 x 1,5 m ja syvyydeltään 0,5 m. Kahteen kuoppaan johtaa niiden kulmasta 0,3 m leveä oviaukko. Osa kuopista on ollut todennäköisesti majoituskorsuja mutta kaikkien käyttötarkoitusta ei pysty enää päättelemään. Alueen pohjoispäässä on ollut ilmeisesti avoin konekivääriasema, joka erottuu maastosta 0,4 m syvänä kuoppana, jonka koko on noin 2,7 x 1,8 m. Kuopan pohjoisen puoleisella reunalla on ollut maasta tehty koroke, joka on tulkittavissa konekiväärin alustaksi. Aseman ampumasektorin keskisuunta on 335 astetta.

Linnoitteista hieman syrjässä, niiden itäpuolella, on 1 x 1 m kokoinen metrin syvyinen kuoppa, jossa oli vettä. Kyseessä saattaa olla kaivo.

### **Linnoitteiden yksityiskohtaiset kuvaukset**

Kuoppa 2

P= 6647449, I= 292660

Korsun kuoppa. Koko 3 x 2 m, syvyys 1 m. Sisäänkäynnin oviaukko on 0,3 m leveä. Kaivettu maahan, yksi seinä on luonnonmukainen kallionseinämä.

### Kuoppa 3

P= 6647453, I= 292664

Korsun kuoppa. Koko 3 x 3 m, syvyys 1 m. Sisäänkäynnin oviaukko on 0,4 m leveä, johon johtaa 2 m pitkä yhdyshauta, jonka leveys on 0,4 m ja syvyys 0,5 m. Kaivettu maahan.

### Kuoppa 4

P= 6647463, I= 292662

Korsun kuoppa. Koko 2,5 x 2 m, syvyys 1 m. Sisäänkäynnin oviaukko on 0,4 m leveä . Kaivettu maahan, yksi seinä on luonnonmukainen kallionseinämä.

### Kuoppa 5

P= 6647474, I= 292663

Mahdollinen korsu. Koko 1,5 x 1 m, syvyys 0,5 m. Sisäänkäynnin oviaukko 0,3 m leveä. Kaivettu maahan.

### Kuoppa 6

P= 6647492, I= 292664

Suorakaiteen muotoinen maahan kaivettu kuoppa. Koko 3 x 1,5 m, syvyys 0,3–1 m.

### Kuoppa 7

P= 6647499, I= 292662

Suorakaiteen muotoinen maahan kaivettu kuoppa. Koko 2 x 1 m syvyys 0,5 m.



Kuva 8. Kuoppa nro 7 ja taustalla kuoppa 5. Kuva: AKDG5394:5. John Lagerstedt, Museovirasto, 2018.

## Kuoppa 8

P= 6647507, I= 292646

Suorakaiteen muotoinen maahan kaivettu kuoppa. Koko 2,5 x 1 m syvyys 0,4 m.

## Kuoppa 9

P= 6647514, I= 292675

Suorakaiteen muotoinen maahan kaivettu kuoppa. Koko 2 x 1,5 m syvyys 0,7 m.

## Kuoppa 10

P= 6647522, I= 292681

Suorakaiteen muotoinen maahan kaivettu kuoppa. Koko 2 x 1 m syvyys 0,5 m.

## Kuoppa 11

P= 6647531, I= 292660

Suorakaiteen muotoinen maahan kaivettu kuoppa. Koko 2 x 1,3 m syvyys 0,8 m. Kulmassa oviaukko, jonka leveys on 0,3 cm.

## Kuoppa 12

P= 6647536, I= 292671

Suorakaiteen muotoinen maahan kaivettu kuoppa. Koko 2,5 x 1,8 m syvyys 0,5 m.

## Kuoppa 13

P= 6647538, I= 292666

Suorakaiteen muotoinen maahan kaivettu kuoppa. Koko 2 x 1,3 m syvyys 0,5 m.

## Kuoppa 14

P= 6647545, I= 292664

Suorakaiteen muotoinen maahan kaivettu kuoppa. Koko 2 x 1,5 m syvyys 0,6 m. Kulmassa oviaukko, jonka leveys on 0,3 cm.

## Kuoppa 15

P= 6647550, I= 292687

Mahdollinen avoin konekivääriasema. Maahan kaivettu kuoppa. Koko 2,7 x 1,8 m syvyys 0,4 m.

Luoteisreunan keskikohdassa on maasta kasattu koroke, joka on voinut olla konekiväärin alustana.

Ampumasektorin keskisuunta 335 astetta.

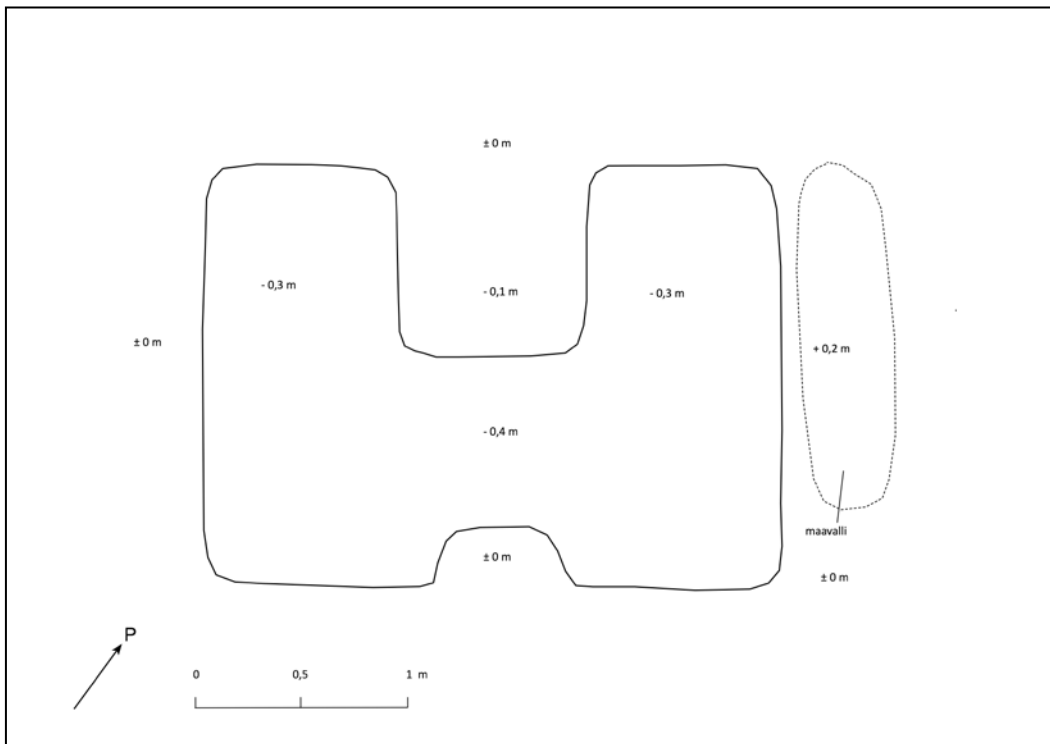
## Kuoppa 16

P= 6647493, I= 292697

Mahdollinen kaivo. Maahan kaivettu kuoppa. Koko 1 x 1 m syvyys 1 m. Veden täyttämä.



Kuva 9. Kuoppa 15. Mahdollinen konekivääriasema kuvattuna etelästä. Kuva: AKDG5394:5. John Lagerstedt, Museovirasto, 2018.



Kuva 10. Pohjapiirros kuopasta nro 15, joka on mahdollisesti konekivääripesäke. Piirros: John Lagerstedt, 2018.



Kuva 11. Kuoppa 14:n johtaa nurkasta 0,3 m leveä sisäänkäynti. Vasemmalla taustalla kuoppa 13. Kuvattu koillisesta. Kuva: AKDG5394:2. John Lagerstedt, Museovirasto, 2018.



Kuva 12. Kuoppa 16, joka on mahdollisesti kaivo. Kuva: AKDG5394:3. John Lagerstedt, Museovirasto, 2018.

## 8 Lähteet

### ARKISTOT

Kansallisarkisto, Helsinki (KA)

T 22005/1a T 22005/2 Venäläisten puolustuslaitteet Hangon Vuokra-alueella. Hangon rintaman esikunta. Historiikka 1941–1942.

Maanmittauslaitoksen uudistusarkisto

Senaatin kartasto

### PAINETUT LÄHTEET

Niukkanen, M. 2009. Historiallisen ajan kiinteät muinaisjäännökset: tunnistaminen ja suojelu. Helsinki: Musoviraston Rakennushistorian osasto.

### INTERNET

Predium Hamn Oy kaavaehdotus 2017. <http://www.raasepori.fi/asuminen-ja-rakentaminen/kaavoitus/aktiiviset-kaavahankkeet/asemakaavat/14632-predium-hamn-oy-ab-asemakaava>. Katsottu 11.5.2018.

SA-kuva-arkisto. Hangon lohkon kuvat. <http://sa-kuva.fi>. Katsottu 11.5.2018.

## LIITE 1 Kuvaluettelo

Kuvaaja: John Lagerstedt, Museoviraston Arkeologiset kenttäpalvelut 2018.

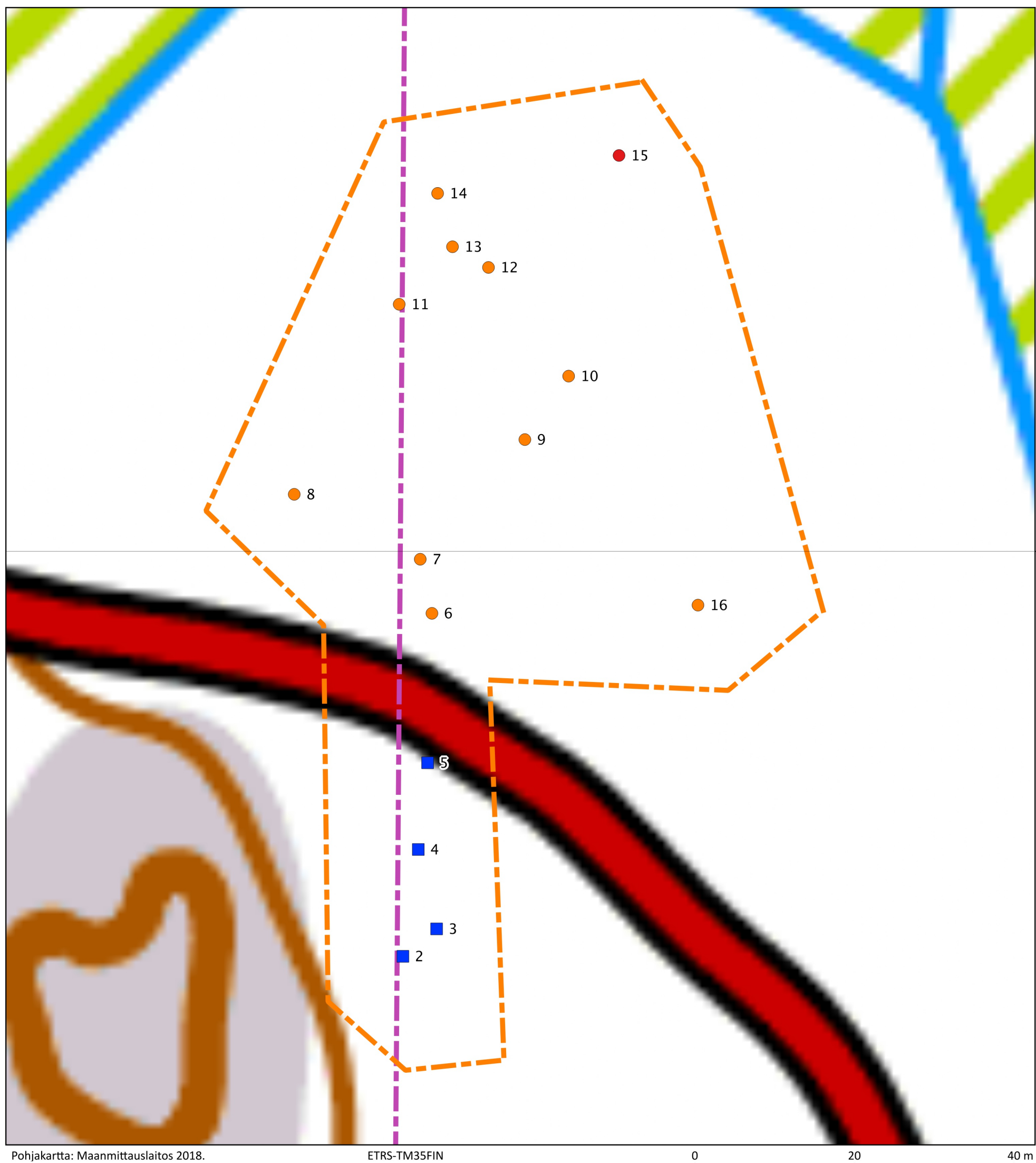
<i>Kuvan numero</i>	<i>Aihe</i>
AKDG5393:1	Hiilimiilu.
AKDG5394:1	Linnoite, kuoppa 6
AKDG5394:2	Linnoite, kuoppa 14.
AKDG5394:3	Linnoite, kuoppa 16.
AKDG5394:4	Linnoite, kuoppa 15. Mahdollinen konekivääriasema.
AKDG5394:5	Linnoite, kuoppa 7, taustalla kuoppa 6.



**LIITE 2 Karttaluettelo**

<b><i>Kartta</i></b>	<b><i>Sijainti</i></b>	<b><i>Kohteet</i></b>	<b><i>Tekijä</i></b>
Inventointialue	sivu 5	Hiilimiilu ja linnoitteet	John Lagerstedt
Linnoitteet	liite 3	Linnoitteet	John Lagerstedt
Kaavakartta	liite 3	Asemakaavan suunnittelualue	Fredrik Lindberg

RAASEPORI, PREDIUM  
LINNOITTEET



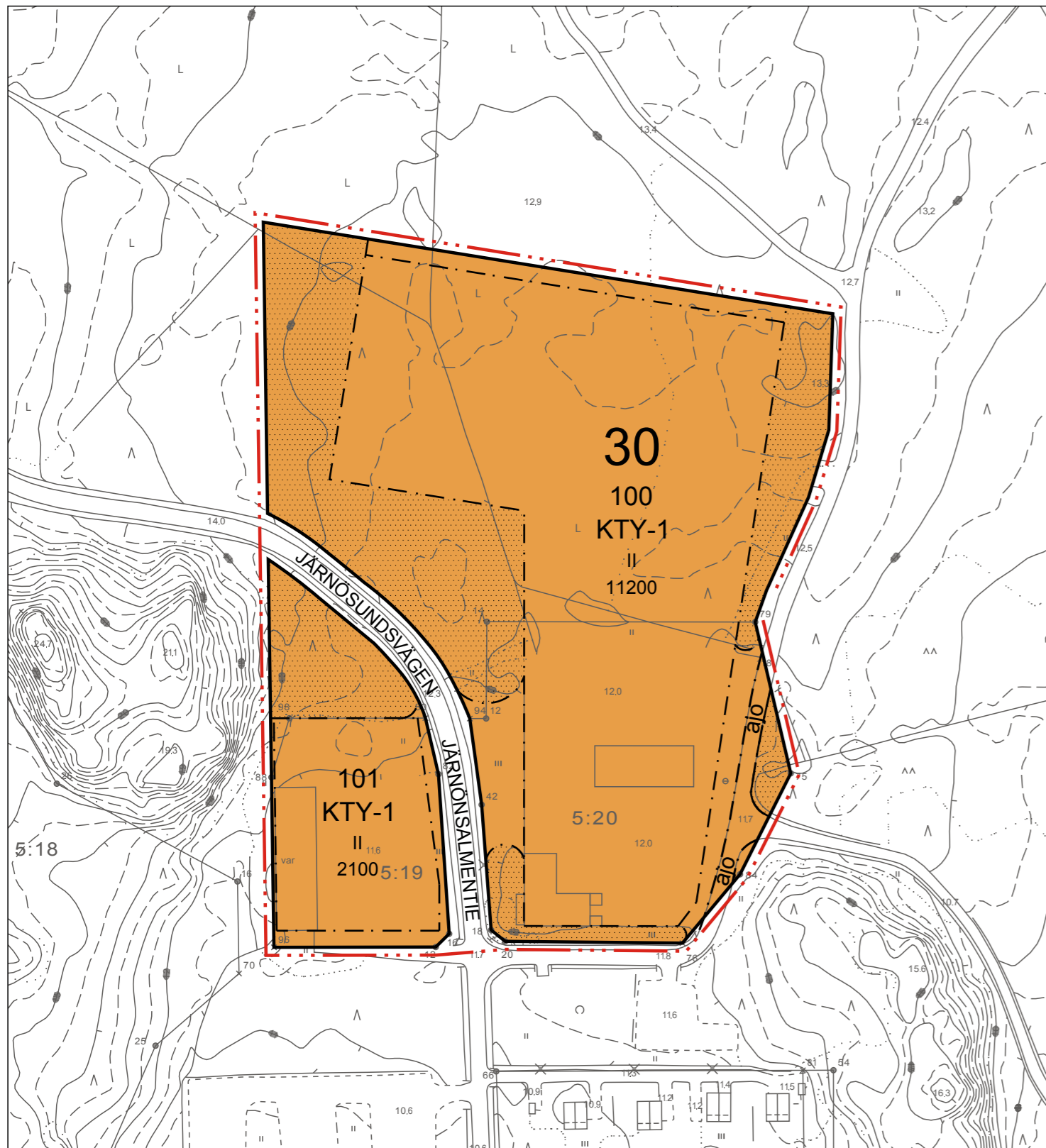
Pohjakartta: Maanmittauslaitos 2018.

ETRS-TM35FIN

0 20 40 m

Merkkien selitykset

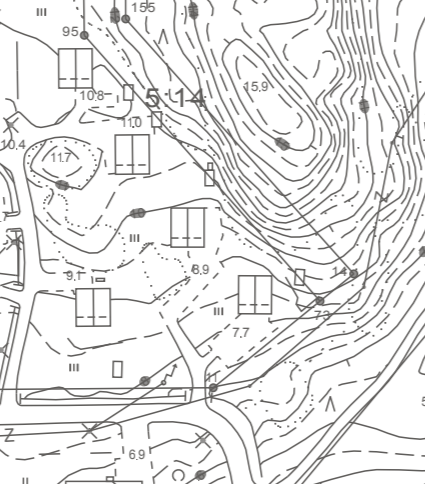
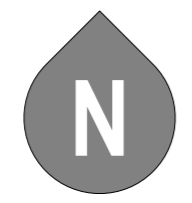
- Asemakaavan suunnittelualueen raja
- - - Kulttuuriperintökohteen rajausehdotus
- Mahdollinen tulasema
- Korsu
- Kuoppa



Predium  
Pohjakartta 1:2000

Pohjakartta Raaseporin kaupungin laatima.  
Laadittu: 05/2017  
Koordinaatistojärjestelmä: ETRS-GK24  
Korkeusjärjestelmä: N2000  
Kartta hyväksytty: xx.xx.2017  
Raaseporin kaupunki: Pentti Viljanmaa,  
kaupungeingeodeetti

Tilat: 710-584-5-19, 710-584-5-20,  
710-584-5-24  
Kunta: Raasepori  
Kylä: 584  
Lääni: Etelä-Suomi



## RASEBORGS STAD PREDIUM HAMN Oy Ab

### DETALJPLAN

Detaljplanen gäller fastigheterna Jolle 710-584-5-19, Skonare 710-584-5-20 samt del av fastigheten Skogby 710-584-5-24.

Med detaljplanen bildas i stadsdel 30 kvartersområde för verksamhetsbyggnader samt gatuområde.

### PLANBETECKNINGAR OCH BESTÄMMELSER

Linje 3 meter utanför planeområdet.

Kvarters-, kvarterdels- och områdesgräns.

Gräns för delområde.

Stadsdelsnummer.

Kvartersnummer.

Namn på gata.

Byggnadsyta.

Byggnadsrätt i kvadratmeter våningsyta.

Våningsantal.

Den romerska siffran anger det största tillåtna våningsantalet på byggnader eller delar av de.

Kvartersområde för verksamhetsbyggnader.

På området får uppföras verksamhetsbyggnader samt industri- och lagerbyggnader eller kombinationer av dessa som inte orsakar miljöstörningar. Högst 30 % av våningsytan får användas för affär för specialvaror som kräver mycket utrymme.

Del av område som bör planteras / bevaras med trädbestånd.

Gata.

Körförbindelse.

Linje 3 meter utanför planeområdet.

Kvarters-, kvarterdels- och områdesgräns.

Gräns för delområde.

30

100

JÄRNÖSUNDSV

Byggnadsyta.

11200

II

KTY-1

Del av område som bör planteras / bevaras med trädbestånd.

Gata.

Körförbindelse.

## RAASEPORIN KAUPUNKI PREDIUM HAMN Oy Ab

### ASEMAKAAVA

Asemakaava koskee kiinteistöjä Jolle 710-584-5-19, Skonare 710-584-5-20 sekä osaa kiinteistöä Skogby 710-584-5-24.

Asemakaavalla muodostuu kaupunginosassa 30 toimitilarakennusten korttelialuetta sekä katualuetta.

### KAAVAMERKINNÄT JA -MÄÄRÄYKSET

3 metriä kaava-alueen rajan ulkopuolella oleva viiva.

Korttelin, korttelinosan ja alueen raja.

Osa-alueen raja.

30

100

JÄRNÖSUNDSV

Byggnadsyta.

11200

II

KTY-1

Del av område som bör planteras / bevaras med trädbestånd.

Gata.

Körförbindelse.

Härmed intygar jag att detaljplanekartan överensstämmer med Raseborgs stadsfullmäktiges beslut \_\_\_\_/\_\_\_\_20\_\_\_\_, \_\_\_\_ i protokollet  
Täten todistan että asemakaavakartta on Raaseporin kaupunginvaltuuston pöytäkirjan \_\_\_\_/\_\_\_\_20\_\_\_\_, \_\_\_\_ tekemän päätöksen mukainen

På tjänstens vägnar: stadssekreterare  
Viran puolesta: kaupunginsihteeri  
Thomas Flemmich

Behandling/ Käsittely	Ritn.nr./ Piir.no.	Datum / Päivämäärä
Laga kraft / Lainvoimainen	xx-xx	xx.xx.2018
SFGE, förslag / KVALT, ehdotus	xx-xx	xx.xx.2018
STDS, förslag / KH, ehdotus	xx-xx	xx.xx.2018
PLANLN, förslag / KAAVLTK, ehdotus	xx-xx	xx.xx.2018
Offentligt framlagd, förslag / Julkisesti nähtävillä, ehdotus	xx-xx	xx.xx.-xx.xx.2017
PLANLN, förslag / KAAVLTK, ehdotus	33-17	22.11.2017

	<b>Predium Hamn Oy Ab, detaljplan / FÖRSLAG</b>		<b>PLANKARTA 1:2000</b>	
	<b>Predium Hamn Oy Ab, asemakaava / EHDOTUS</b>		<b>KAAVAKARTTA 1:2000</b>	
Konsult/Konsultti	Arkitekturum Oy Fredrik Lindberg		Daterad/Päivätty	
Beredare/Valmistelija	Arkiveringsnr./Arkistointino.	stadsplaneringsarkitekt kaupunkisuunnitteluarkkitehti	Simon Store	1.11.2017
Ritad av/Piirtänyt	Diarienummer/Diarionumero	Planebeteckning/Kaavatunnus	Ritningsnr./Piirustusno.	
FL		7761	33-17	