

PYHTÄÄN KUNTA

PYHTÄÄN KIRKONSEUDUN OSAYLEISKAAVAN PÄIVITYKSEN ARKEOLOGINEN INVENTOINTI 2017



Laatinut:

Kulttuuriympäristöpalvelut Heiskanen & Luoto Oy, FM Kalle Luoto

Kannen kuvat: Kellari Pyhtään Pappilan pihapiirissä ja raivausröykkiö entisen kivikosken rantatöyräällä. Taustakarttana ote kartasta "Charta öfver Pyttis Kyrkobys och Stor Abborfors med flere byars ägor i Pyttis socken och Kymmenegårds Provinc. (MH MH 233/- -)" (Kansallisarkisto).

SISÄLLYSLUETTELO

1	Johdanto	1
2.	Perustietoa inventointialueesta	2
1.1	Aiemmat tutkimukset.....	2
1.2	Alue	2
1.3	Kirkonkylä.....	3
1.4	Rantatien linjaus	6
1.5	Stockforsin tehdas.....	8
2	Inventointityö.....	10
3	Kohteet	12
	Muinaisjäännökset, tunnetut kohteet.....	17
3.1	Itäkirkonkylä Stockfors 1 1 000 009 817.....	17
3.2	Itäkirkonkylä Stockfors 2 1 000 009 818.....	19
3.3	Suuri Rantatie Itäkirkonkylä Puutaksenpelto 1 000 009 715	20
3.4	Suuri Rantatie Pyhtääntie 17 1 000 027 551	22
3.5	Pyhtään kirkko 1 000 014 860	23
3.5.1	Pyhtään kirkko alakohde: löytöpaikka	25
3.6	Pappila Suurpappila 1 000 009 759	26
3.7	Itäkirkonkylä Pettersäng 1 000 009 763	28
3.8	Riitinginsuo 3 624 010 041	29
	Mahdolliset muinajäännökset, tunnetut kohteet	31
3.9	Annulanmäki 1 000 007 310.....	31
3.10	Laukkanen 1 000 007 622.....	33
3.11	Rahakivi 1 000 007 623	34
	Löytöpaikat, aiemmin tunnetut	35
3.12	Papinpelto 1 000 023 366	35
	Uudet kohteet, muinajäännökset	36
3.13	Suuri Rantatie Korskärrä	36
3.14	Kankaansuo	37
3.15	Puutaksenpelto	38
3.16	Papinpelto 2.....	39
	Uudet kohteet, muut kohteet (ei muinajäännös)	40
3.17	Österkyrkoby (Itäkirkonkylä)	40
3.18	Västerkyrkoby (Länsikirkonkylä).....	42
3.19	Papinpelto 3.....	44
4	Tulokset	45

5	Lähteet.....	46
---	--------------	----

Taustakartat:

Maanmittauslaitoksen	Maastotietokannan	06/2014	aineistoa
http://www.maanmittauslaitos.fi/avoindata_lisenssi_versio1_20120501			

KARTAT

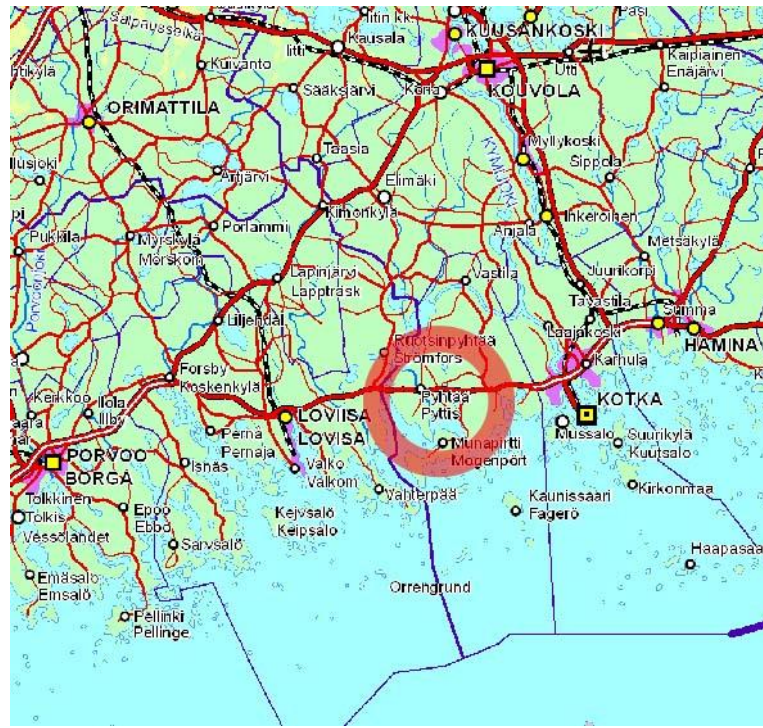
Kartta 1. Yleiskartta inventointialueen sijainnista. MK 1 : 1000 000.	2
Kartta 2. Ote kartasta " Charta öfver Pyttis Kyrkobys och Stor Abborfors med flere byars ägor i Pyttis socken och Kymmenegårds Provinc. (MH MH 233/- -)". Ei mittakaavassa.	4
Kartta 3. Ote pitäjänkartasta. Ei mittakaavassa.	5
Kartta 4. Ote peruskartoista vuodelta 1967. Ei mittakaavassa.	9
Kartta 5. Kartta maastossa tarkastetuista alueista. MK 1:30 000.	11
Kartta 6. Inventointialueen eteläosan kohteet (1, 2, 9, 11, 12, 16, 18 & 19). MK 1 : 10 000.....	14
Kartta 7. Inventointialueen kohteet (3, 4, 5, 6, 7, 9, 10, 13, 16, 16, 17 & 18) kirkon lähellä. MK 1 : 10 000.	15
Kartta 8. Inventointialueen pohjoisosan kohteet (8, 14). MK 1 : 10 000.....	16
Kartta 9. Ote kartasta " Geometrisch Affrijtning på Öster Kyrckeby Gårds och Här medhgräntzande heman Affmähne In Iunio Ao 1692".	41
Kartta 10. Ote Länsikirkonkylää vuonna 1692 kuvaavasta kartasta.	43

PYHTÄÄN KUNTA,

Kohteen laji:	Arkeologinen inventointi
Tutkimuslaitos:	Kulttuuriympäristöpalvelut Heiskanen & Luoto Oy
Inventoija:	FM Kalle Luoto
Kenttätyöaika:	18. – 21.9.2017
Peruskartta:	3023 06; 3024 04
Tutkimusten rahoittaja:	Pyhtään kunta
Muinaisjäännöskohteet:	
Tunnetut kohteet:	Itäkirkonkylä Stockfors 1 Itäkirkonkylä Stockfors 2 Suuri Rantatie Itäkirkonkylä Puutaksenpelto Suuri Rantatie Pyhtäantie 17 Pyhtään kirkko Pappila Suurpappila Itäkirkonkylä Pettersäng Riitinginsuo
Uudet kohteet	Suuri Rantatie Korskärrä Kankaansuo Puutaksenpelto Papinpelto 2
Löydöt:	-
Aikaisemmat tutkimukset:	inventointi Suni 1975 inventointi Sirkka-Liisa Seppälä 2006 inventointi John Lagerstedt 2007 inventointi Katja Vuoristo 2008

1 Johdanto

Pyhtään kirkonseudun osayleiskaavan päivityksen yhteydessä päivitettiin myös alueen arkeologinen inventointi. Inventoinnin maastotyöt suoritettiin syyskuussa 2017 ja raportti laadittiin loppusyksyllä 2017. Inventointi tehtiin osana FCG Suunnittelu ja tekniikka Oy:n kaavanlaadintaprosessia. Erityistä huomiota kiinnitettiin alueisiin, joille suunniteltiin muuttuvaa maankäyttöä. Lähtökohtana arkeologiseen inventointiin toimivat erityisesti alueen aiemmat arkeologiset inventoinnit ja selvitykset, joista mainittakoon erityisesti Sirkka-Liisa Seppälän esihistoriallisten kohteiden inventointi vuonna 2006 ja Katja Vuoriston historiallisten kohteiden inventointi vuonna 2008. Näiden inventointien jälkeen alueelta on tehty muutamia arkeologisesti kiinnostavia löytöjä, joiden luonnetta inventoinnin yhteydessä tarkasteltiin. Inventoinnin viikon kestäneen maastotyön yhteydessä tarkastettiin maastossa alueen kaikki tunnetut muinaisjäännöskohteet sekä pyrittiin paikantamaan aikaisemmin tunnistamattomia kohteita. Inventoinnin yhteydessä paikannetut kohteet ajoittuvat historialliselle ajalle. Myös ennestään tuntemattomia esihistoriallisia kohteita pyrittiin etsimään, mutta niitä ei yrityksestä huolimatta kyetty paikantamaan. Raportissa käsitellään hieman tarkemmin alueen historiallisen ajan tapahtumia, koska niiden voidaan katsoa vaikuttaneen alueen arkeologisen perinnön muokkautumiseen nykyasuunsa.



Kartta 1. Yleiskartta inventointialueen sijainnista. MK 1 : 1000 000.
Pohjakartta: © Maanmittauslaitos 06/2014.

2. Perustietoa inventointialueesta

Inventointialue käsitti Pyhtään kirkonkylän sekä kirkonkylän lähiympäristön, yhteensä noin 1 350 hehtaarin alueen. Suunnittelualan halki virtaa Kymijoen haara pohjois-eteläsuunnassa. Kaava-alueella sijaitsee yksi RKY 2009-kohde, Pyhtään kirkko ja pappila. Kirkosta jonkin matkan päässä luoteeseen joen länsipuolella oleva kirkkoherran pappila on sijainnut samalla paikalla jo keskiajalla. Pappilan pihapiirissä on vanhaa puustoa sekä pitkä talousrakennus- ja aittarivi. Pyhtään kirkko ja pappila on osa Kymijoen laakson valtakunnallisesti arvokasta maisema-alueita. Keskustan pohjoispuolella on 1900-luvun alussa rakennettu Stockforssin tehdas. Ennen inventointia alueelta tunnettiin muinaismuistolain rauhoittamia kiinteitä muinaisjäännöskohteita kahdeksan. Näiden lisäksi Kirkkorakennus ja kellotapuli ovat rakennusperintökohteita.

1.1 Aiemmat tutkimukset

Kunnassa on aikaisemmin tehty inventointi 1938 (Grundstroem) ja suppea seutu-kaavainventointi 1975 (Suni) sekä joitakin pienempiä inventointeja. Erityisesti Kymenlaakson maakuntamuseon arkeologit Timo Miettinen (1970-1990-luku) ja myöhemmin Marita Kykyri (2000-luku) ovat tehneet kunnan alueella useita tarkastuksia. Viimeisimmät kuntien arkeologiset perusinventoinnit on tutkimusalueella tehty vuosina 2006 (Seppänen Sirkka-Liisa) ja 2007 (Vuoristo, Katja). Lisäksi alueella on tehnyt tutkimuksia Petro Pesonen 2008.

1.2 Alue

Kirkonkylän taajamarakenne sijoittuu pääasiassa itä-länsi suunnassa kulkevan valtatie E18 pohjoispuolelle. Taajama-alueen ulkopuolella tarkastelualue muodostuu pääosin rakentamattomista metsäisistä selänneistä sekä niiden väliin jäävistä suo-

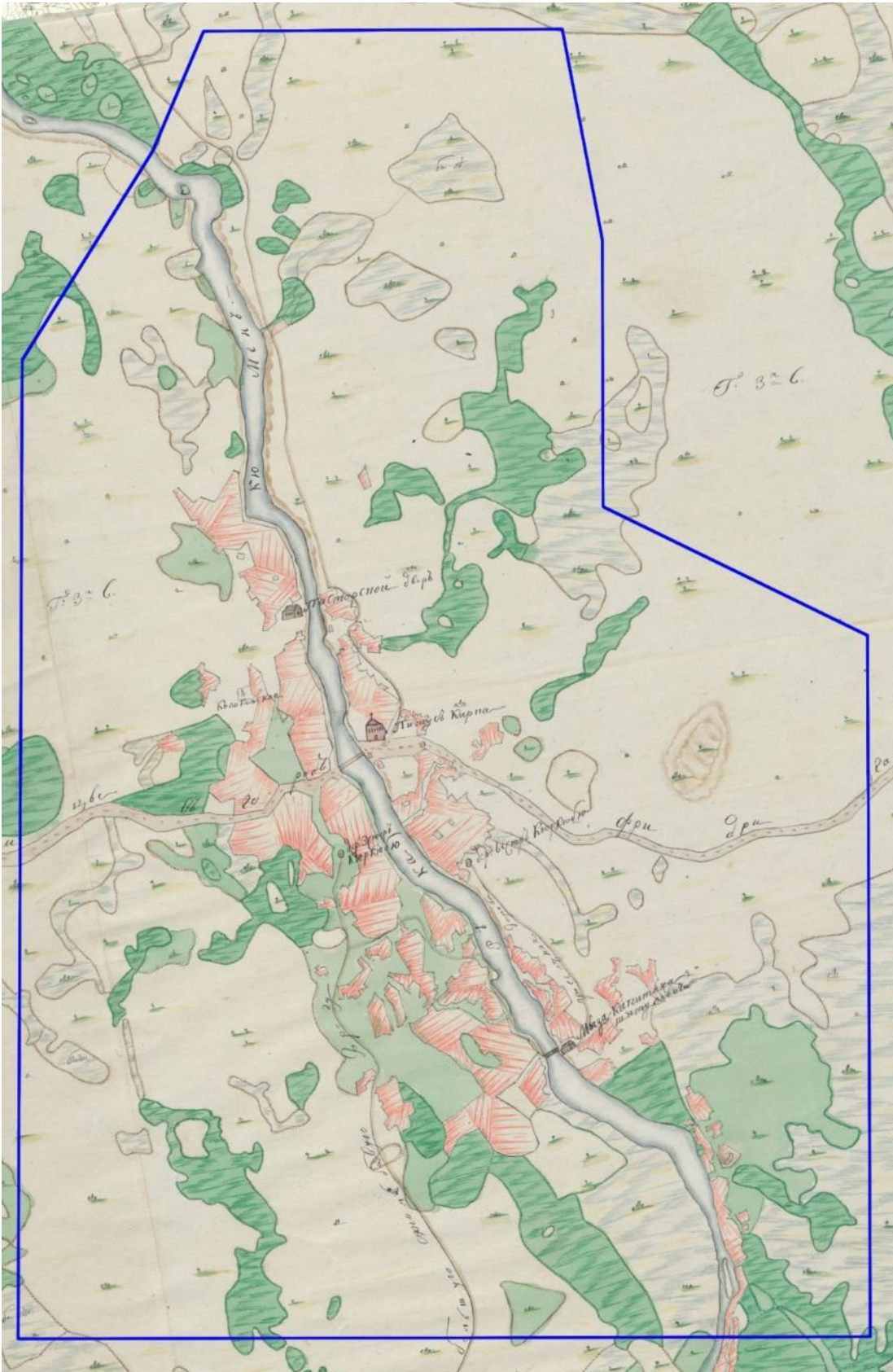
alueista ja pienistä pelloista tai viljelyalueiden osista. Alue on pääosin talouskäytössä olevaa metsämaata. Maaperä on hyvin vaihtelevaa ja pinnanmuodoiltaan kumpuilevaa.

Maa-ala peltoalueiden ulkopuolella on huuhtoutunutta ja erittäin kivikkoista moreeni- ja kalliomaata. Kalliokumpareiden rinteillä ja niiden välisissä notkelmissa esiintyy moreenimaita sekä paikoin pieniä savikoita. Alueen metsät ovat pääosin kuusi- ja mäntyvaltaisia. Puusto on pääosin iältään nuorta. Alueen suot ovat ojitettuja.

Merenpinnan korkeus on noussut esihistorialliselta ajalta nykypäiviin tultaessa huomattavasti. Tämä vaikuttaa erityisesti siihen, että kivi- ja pronssikautiset muinaisjäännökset saattavat sijaita nykyisin melko kaukana vedenrajasta, vaikka ne ovat aikanaan olleet melko rantasidonnaisia. Kivikautiset asuinpaikat löytyvät Pyhtäältä 15 – 30 metrin korkeuskäyriltä, siten, että vanhimmat kohteet ovat ylempänä kuin nuoremman kivikauden kohteet. Kivikauden loppuvaiheessa 1800 eKr. Kymijoen suu oli Stockforsin niskassa korkeudella 11,5 m mpy, noin 6 kilometriä nykyisestä jokisuusta. Pronssikauden lopun ja rautakauden alkupuolen tilannetta kuvaa 10 metrin käyrä. Rautakauden lopulla oltiin jo melko lähellä nykyistä rannankorkeutta eli n. 5 metrin korkeudella nykyisestä merenpinnasta. Pyhtään kirkonkylän alueella nykyinen asutus keskittyy voimakkaasti korkeuskäyrän 5 m mpy tienoille. Tarkemmin alueen vesistöhistoriaa on selvitetty tarkemmin Sirkka-Liisa Seppälän vuoden 2006 esihistoriallisia muinaisjäännöksiä koskevassa inventointiraportissa sivuilla 3–4.

1.3 Kirkonkylä

Pyhtään ensimmäinen maakirja on vuodelta 1543, missä mainitaan 29 Pyhtään kylää. Itäkirkonkylä tunnettiin nimellä "Öster Pyttisby", jossa oli kymmenen taloa. Itäkirkonkylässä sijaitsee myös keskiaikainen kivikirkko. Kylä vakiintui käsittämään yhdeksän taloa, joista ensimmäinen laskettiin yhteen Stockforsin kartanon kanssa. Länsikirkonkylä "Vester Pyttis by" merkittiin ensimmäisiin kymmenysluetteloihin kahtena kylänä ("Kijrelaijsby" & "Uthby"). Länsikirkonkylään vakiintui kymmenen taloa, joista yksi katoaa isonvihan jälkeen. Pyhtään kirkkoherran pappila sijaitsi kylässä, mutta lopulta se merkittiin omaksi kyläksi.



Kartta 2. Ote kartasta "Charta öfver Pyttis Kyrkobys och Stor Abborfors med flere byars ägor i Pyttis socken och Kymmenegårds Provinc. (MH MH 233/- -)". Ei mittakaavassa.

Kartta on laadittu 1700-luvun lopussa (todennäköisesti 1776/1777) ja ilmeisesti piirretty puhtaaksi noin v. 1800. Karttaan on merkitty tärkeimmät rakennukset, eli Pappila, Kirkko ja Stockforssin kartano. Lisäksi kartasta käy hyvin ilmi Viipurintien linjaus, tosin melko leveänä merkintänä. Kartan länsilaidassa tielinja voidaan tunnistaa maastossa Korskärrin kaakkoispuolella.

Karttaan on lisätty kaava-alueen raja-alue sinisellä.



Kartta 3. Ote pitäjänkartasta. Ei mittakaavassa.

Kartta on laadittu 1800-luvun loppupuolella. Asutus (punaisella) on keskittynyt jokivarteen peltovainioiden keskelle jokivarteen. Alue pappilan pohjoispuolella on kartan perusteella asumaton. Alueella on tosin niittyjä (vihreä väri) ja peltoja (keltainen).

1.4 Rantatien linjaus

Rantatien syntyajankohtaa ei tiedetä varmasti, mutta luultavasti ainakin osa tielinjauksesta on ollut käytössä jo rautakaudella. Kokonaisuudessaan tie on todennäköisesti syntynyt viimeistään 1200-luvun loppupuolella kun Turun ja Viipurin linnoja on alettu rakentaa. Ensimmäiset lähdemaininnat Rantatiestä ovat keskiajalta ja 1500-luvun alusta. Nämä ovat tienvarren maakappaleista annettuja rajatuomioita, joissa tie on mainittu rajamerkinä. Pyhtään ja Kymmin rajalta on tiestä maininta vuodelta 1530. Turun ja Viipurin välistä ja Uudenmaan kautta kulkevaa maantietä kuvaillaan ensimmäisen kerran koko matkaltaan Jacob Teitin vuosien 1555–1556 valitusluetteloön sisältyvässä tekstissä ”Suomessa yleisten teiden varsilla olevat tilat, joihin kuningas aikoo asettaa vouteja”. (Gardberg ja Dahl 1991: 9; Salminen 1993: 19–21.)

Pyhtään länsipuolella Rantatien linjaus seuraa Ahvenkoskelta tulevaa metsätietä ja katoaa Valtien kohdalla. Valtatien ja Pyhtäänkujan välillä linjaus tulee esiin Valtatien pohjoispuolella sorapintaisena koilliseen eroavana tierauuniona. Rantatien linjaus seuraa Kymijoen Pyhtäänhaarassa olevan Kirkonkylän sillan yli Pyhtään kirkolle. Linjaus ohittaa kirkon eteläpuolelta ja kaartaa kirkonkylän halki kaakkoon. Noin 300 metriä kirkosta linjaus erkanee sorapintaisena vaikeasti levinneenä pihatienä, ylittää pienehkön kiviholvirummun ja katoaa talon piha-alueeseen. Linjaus jatkuu Pyhtääntien mukaisesti, jolta se erkanee sorapintaisena paikallistienä koilliseen nousten kuivalle Korkiaharjun kankaalle. Harjun päällä Rantatien linjauksesta poikkeaa kaakkoon harjun suuntaisesti Purolaan vienyt tie. Tien linjaukseen on vaikuttanut Pyhtään kunnanvaltuustossa vuonna 1930 esille tullut rannikkomaantien oikominen ja uudelleenrakentaminen, joka saatiin valmiiksi 1936. Valtatie 7 kestopäällystettiin Pyhtään kohdalla 1960-luvun puolivälin jälkeen. Tätä vanhemmat tielinjat erottuvat paikoitellen yhä maastossa.



Kuva 1. Rantatien linjaus on nykyisin pihatienä Pyhtääntien pohjoispuolella. Kuvassa oikealla näkyvän pensaän alta



Kuva 2. Ilmeisesti 1900-luvun alkupuolelle ajoittuva kivetty purouoma Pyhtääntien pohjoispuolella.



Kuva 3. Vanha maantien linjaus on kirkon kohdalla kevyenliikenteen väylänä.

Pyhtään kirkonkylän Kymijoen ylittävä silta

Kirkonkylän maantiesilta on valtakunnallisesti merkittävään kulttuuriympäristöön liittyvä silta. Kirkonkylän silta on yksi kolmesta Kymijoen läntisen päähaaran ylittäneistä sillasta. Pyhtään Kirkonkylän silta oli vuoteen 1921 neliaukkoinen kivisille maatuille ja virtapilareille rakennettu puinen tukianassilta. Vanhan kiviarkuille perustetun puusillan paikalle OY Constructor AB urakoi uuden sillan vuosina 1922-23. Kaareva yksijänteinen teräsbetoninen holvisilta toimii nykyisin kevyenliikenteen

siltana. Joen pohja on muokattu perusteellisesti 1800-luvun lopussa. Tämän ja myöhemmän siltarakentamisen seurauksena joen pohjassa tuskin on säilynyt rakenteita vanhemmista silloista.



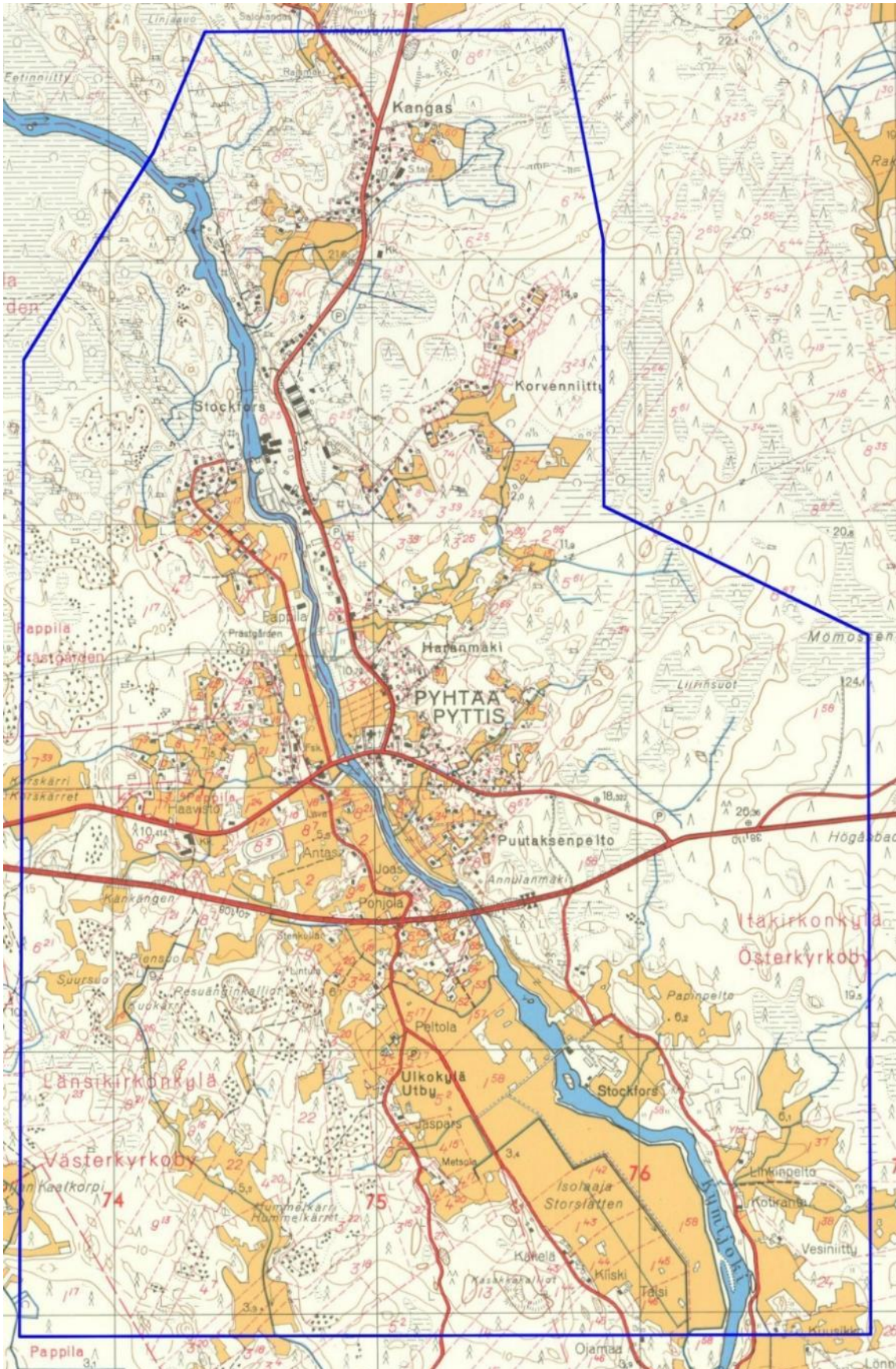
Kuva 4. Vasemmalla (pohjoisessa) kevyenliikenteen siltana toimiva vuosina 1922-1923 rakennettu betonisilta. Oikealla nykyinen maantiesilta.

1.5 Stockforsin tehdas

Pyhtään Stockforsin puuhiomon ja sen voima-aseman perustivat Halla yhtiön palveluksessa olleet norjalaiset konsuli Olav Bülow ja insinööri Ole Nedrum vuonna 1902. Hyödyntääkseen Kymijoen läntisten koskien voimavarat he olivat ostaneet vuonna 1897 Stockforsin vanhan säteritilan. Tällä oli suuria vaikutuksia Pyhtään kehitykseen.

Stockforsin puuhiomo aloitti toimintansa 1902 ja saha perustettiin 1906. Tehtaan läheisyyteen rakennettiin useita työväen asuinrakennuksia 1950-luvulle saakka kirkolle vievän tien varteen sekä joen toiselle puolelle Mutankylään. Stockforsin tehdasalue sisältää useita merkittäviä teollisuusrakennuksia 1900-luvun alkupuolelta, kuten paja, valimo, vanha ja uusi kuorimo, hiomo, sihti- ja lajitteluhuone, vastaanottosali, makasiineja, sähköverstaas paloasema sekä tehtaan piippu. Tehtaan perustamisen seurauksena parannettiin alueen liikenneyhteyksiä mm. perkaamalla koko jokihaara aina tehtaalle asti laivaliikenteelle sopivaksi.

Vuonna 1984 Enso-Gutzeit Oy osti Oy Stockfors Ab:n. Se ei ollut kiinnostunut pienestä hiomosta vaan yhtiön 5 500 hehtaarin metsäomaisuudesta ja voimalaitoksista. Enso-Gutzeit jatkoi jonkin vuoden hiomon toimintaa Pyhtään hiomo-nimellä. Hiomo lopetti toimintansa 1989, minkä seurauksena useita rakennuksia on jäänyt tyhjilleen. Nimenä Oy Stockfors Ab katosi yrity maailmasta helmikuussa 1997, jolloin se rekisteröitiin Tornator Oy:ksi.



Kartta 4. Ote peruskartoista vuodelta 1967. Ei mittakaavassa.

Aikaisempiin karttoihin verrattuna alueen kehitys näkyy erityisesti Stockforsin tehtaan alueella sekä sen ympäristössä, jonne on syntynyt teollisuuden myötä asuinalueita.

2 Inventointityö

Inventoinnin esiselvityksessä käytettiin kirjallisuutta, Museoviraston rekisteriportaalin tietoja sekä historiallista kartta-aineistoa, kuten isojakokarttoja sekä pitäjänkarttoja. Inventoinnin taustaksi tarkasteltiin myös laserkeilausaineistoja, joiden perustella pyrittiin tunnistamaan kiinnostavia maastokohtia.

Historialliset kartat asemoitiin peruskarttojen päälle, minkä perusteella valittiin alueita maastossa tarkastettaviksi. Tällaisia olivat mm. vanhojen kylätonttien paikat ja käytöstä jääneet tieosuudet. Maastotöiden yhteydessä tiedusteltiin paikallisilta harrastajilta mahdollisten uusien kohteiden sijoittumista.

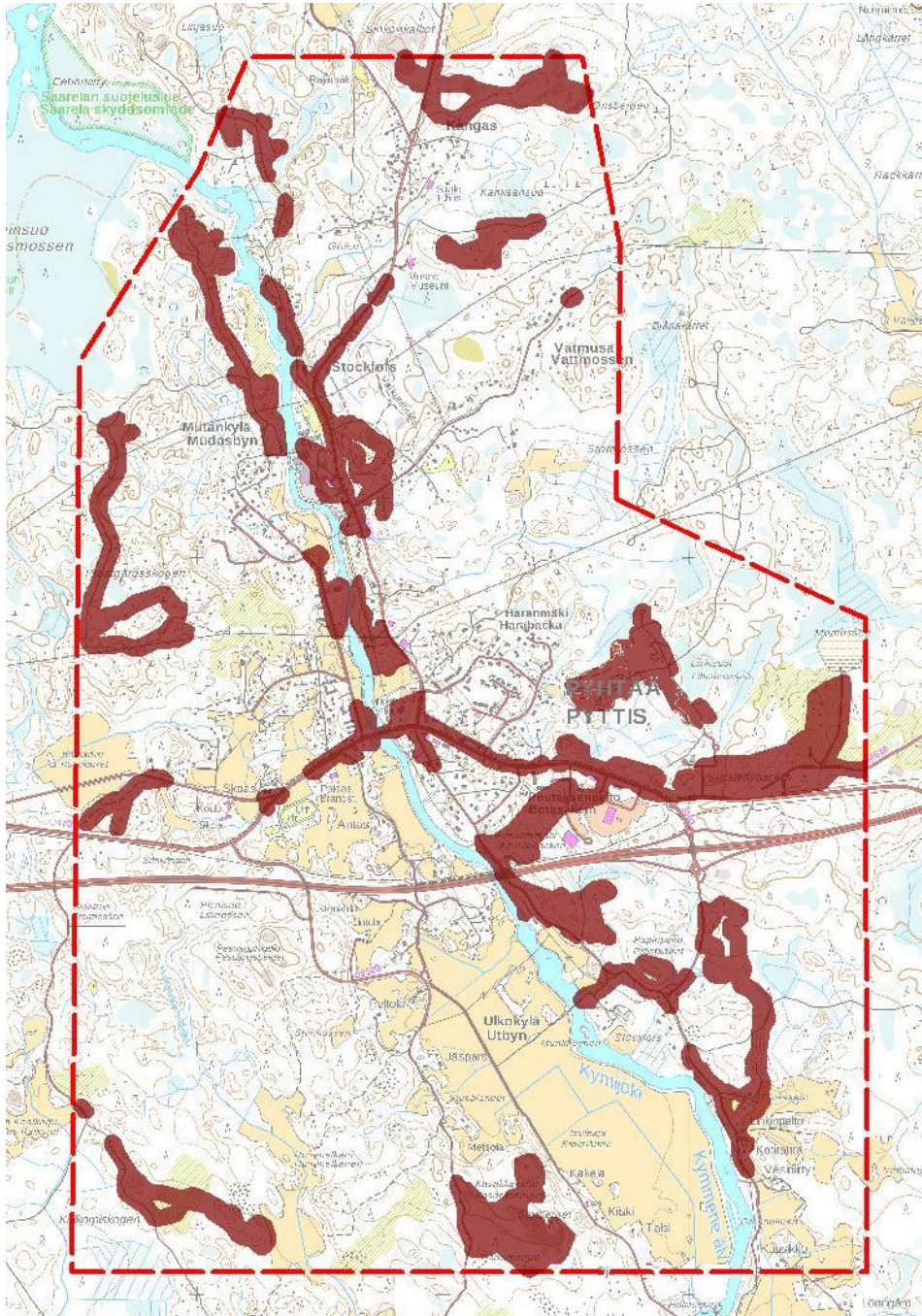
Maastotarkastuksessa tarkastettiin suunniteltujen muuttuvan maankäytön alueiden lisäksi arkeologisesti potentiaalisia alueita. Lisäksi maastotöissä tarkastettiin nykykohteiden kunto sekä etsittiin entuudestaan tuntemattomia muinaisjäännöksiä.

Pintapaimintaa yritettiin muutamalla pellolla alueen pohjoisosassa, mutta tulokset olivat melko heikkoja. Suurin osa alueen pelloista oli tarkastushetkellä joko heinällä tai kesannolla. Alavia peltoalueita alueen eteläosassa ei edes yritetty pintapaimia, koska pellot ovat melko alavalla maalla ja niissä oli sadonkorjaus käynnissä inventoinnin toteutushetkellä.

Metsäalueet olivat soisia tai kivikkoisia, mikä teki liikkumisesta hankalaa. Käytännössä kulkua maastossa ohjasivat tiet ja polut. Ainoastaan aivan alueen koillisosassa maasto oli hieman helppokulkuisempaa.

Suurimmassa osassa aluetta tarkasteltiin maastoa pintapuolisesti, mutta muinaisjäännöksen löytämisen kannalta otollisimmiksi koettuihin kohtiin kaivettiin myös muutamia lapionpistoja. Todennäköiset muuttuvan maankäytön alueet inventoitiin tarkemmin ja muut alueet otoksin. Soistuneita alueita käytiin pintapuolisesti, kun taas kallio- ja hiekkamaa-alueille paneuduttiin tarkemmin. Kivinen ja soinen maasto vaikeutti kulkemista monin paikoin jokivarsialueen ulkopuolella. Maininnan arvoisena muodostelmana voitaneen pitää hiekka/soraharjannetta alueen kaakkoisosassa, joka alkaa sunnilleen Linkinpellon kohdalta etelästä ja jatkaa hieman kaartuen kohti pohjoista Papinpellon itäpuolella. Harjanteesta oli monin paikoin otettu hiekkaa.

Maastossa kohteet valokuvattiin ja niistä kirjattiin havainnot sekä maasto-, maa-perä- ym. havainnot sekä mahdolliset muut taustatiedot. Maastossa paikantaminen tehtiin inventointiin riittävällä tarkkuudella. Kohteet paikannettiin GPS-laitteen (Garmin GPSmap 62s, tarkkuus noin +/- 5 m), mittanauhujen ja kompassin avulla. Rakenteiden sijainnin ja havaintopisteiden mittaamiseen käytettiin GPS laitetta. Tutkimuksen koordinaatistona käytettiin WGS84 koordinaattijärjestelmää, joka muunnettiin ETRS-TM35 järjestelmään MapInfo 12 tietokoneohjelman avulla, jolla myös inventointikertomuksen kartat laadittiin.



Kartta 5. Kartta maastossa tarkastetuista alueista. MK 1:30 000.

3 Kohteet

Muinaisjäännökset, tunnetut kohteet

	Nimi	tyyppi	ajoitus	huomioita
1	Itäkirkonkylä Stockfors 1	asuinpaikat	historiallinen	Luokitus ja rajaus pidetään ennallaan.
2	Itäkirkonkylä Stockfors 2	kivirakenteet, kellarit	historiallinen	Luokitus ja rajaus pidetään ennallaan.
3	Suuri Rantatie Itäkirkonkylä Puutaksenpelto *	kulkuväylät, tienpohjat	historiallinen	Kulkuväylä on todennäköisesti lähes tuhoutunut ja siitä on tuskin mitään jäljellä. Ehdotetaan siirrettäväksi luokkaan "muut kohteet"
4	Suuri Rantatie Pyhtään-tie 17*	kulkuväylät, tienpohjat	historiallinen	Rajausta ehdotetaan siirrettäväksi n. 20 m koilliseen
5	Pyhtään kirkko	kirkkorakenteet, kirkonpaikat	keskiaikainen	Luokitus pidetään ennallaan (?). Kohteen tarkempi rajaaminen edellyttää tarkempia maastotutkimuksia.
6	Pappila Suurpappila	asuinpaikat, virkatilat	historiallinen	Luokitus pidetään ennallaan, rajausta tarkennetaan tehtyjen maastohavaintojen perusteella.
7	Itäkirkonkylä Pettersäng	asuinpaikat, talonpohjat	historiallinen	Luokitus ja rajaus pidetään ennallaan.
8	Riitinginsuo	asuinpaikat	kivikautinen - pronssikautinen	Luokitus ja rajaus pidetään ennallaan.

Mahdolliset muinaisjäännökset, tunnetut kohteet

9	Annulanmäki	kivirakenteet, kivi- viaidat	historiallinen	Rajausta tarkennettu. Tyyppi ehdotetaan muutettavaksi "työ- ja valmistuspaikat, kivilouhos". Ehdotetaan siirrettäväksi luokkaan "muut kohteet"
10	Laukkanen	hautapaikat, hautausmaat	historiallinen	Kohteen luonteen ja laajuuden määrittäminen vaatii tarkempia tutkimuksia. Luokitus pidetään ennallaan.
11	Rahakivi	hautapaikat, hautausmaat	historiallinen	Luokitus ja rajaus pidetään ennallaan. Kohteen luonteen ja laajuuden määrittäminen vaatii tarkempia tutkimuksia.

Löytöpaikat, aiemmin tunnetut

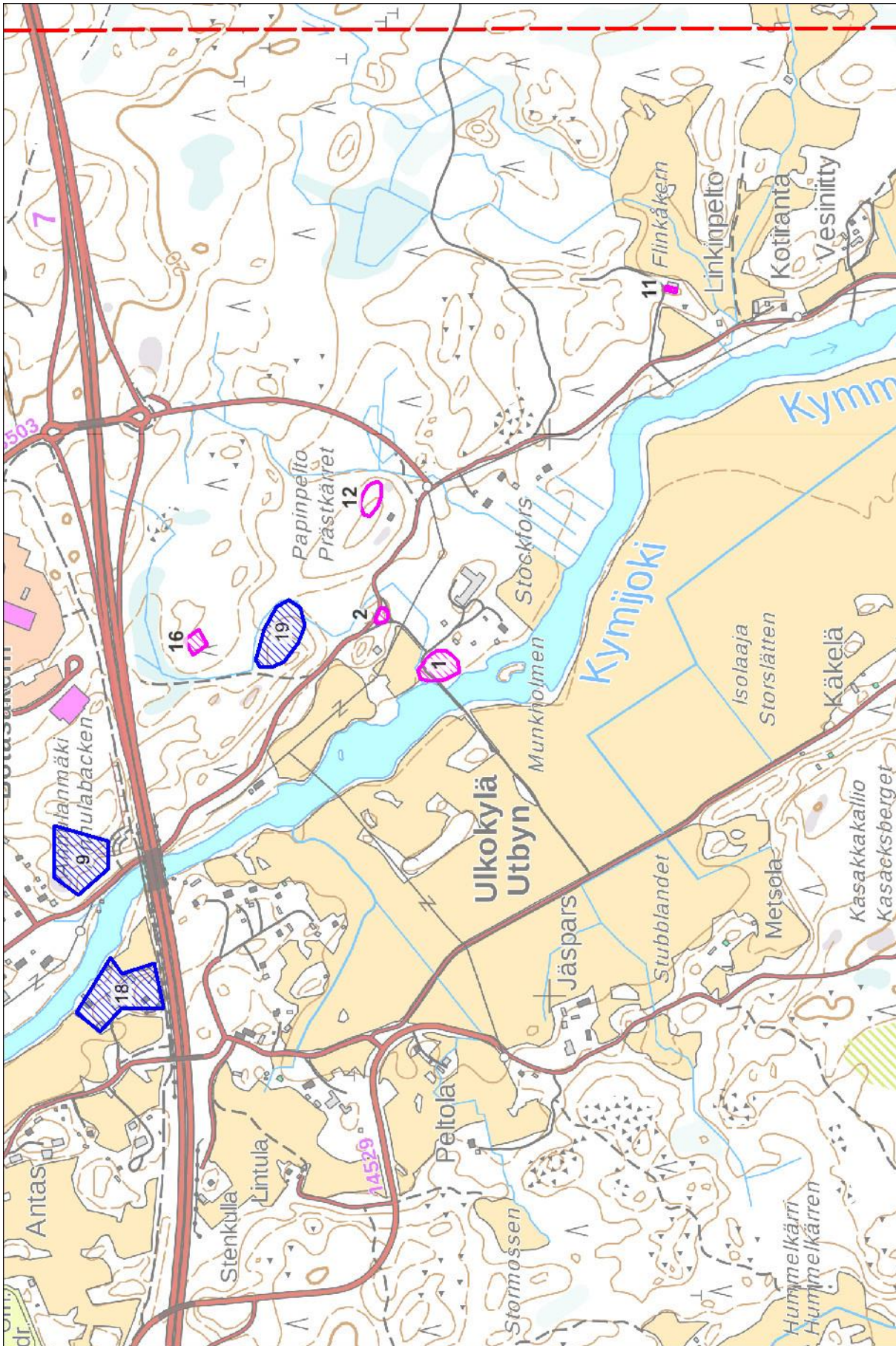
12	Papinpelto	löytöpaikat	pronssikautinen	Kohteen luonteen ja laajuuden määrittäminen vaatii tarkempia tutkimuksia.
----	------------	-------------	-----------------	---

Uudet kohteet, muinaisjäänökset

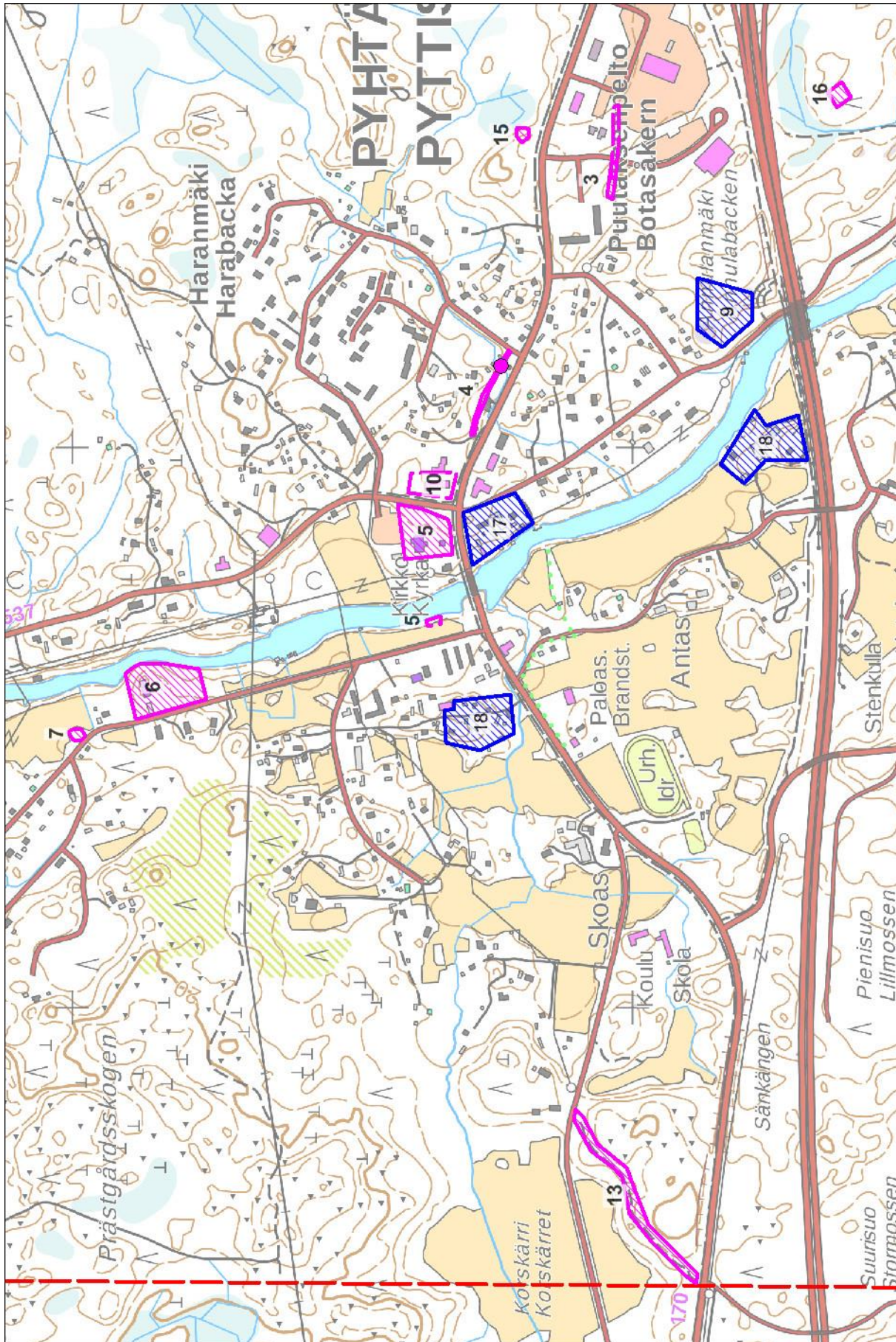
13	Suuri Rantatie Kors-kärri	kulkuväylät, tienpohjat	historiallinen	Historiallinen tielinja on melko hyvin säilynyt.
14	Kankaansuo	työ- ja valmistuspaikat, hiilimiilut	historiallinen	Hiilimiilu erottuu maastossa selkeänä rakenteena.
15	Puutaksenpelto	työ- ja valmistuspaikat, hiilimiilut	historiallinen	Todennäköinen hiilimiilu hankalassa maastossa.
16	Papinpelto 2	työ- ja valmistuspaikat, hiilimiilut	historiallinen	Hiilimiilu erottuu maastossa selkeänä rakenteena.

Uudet kohteet, muut kohteet (ei muinaisjäänös)

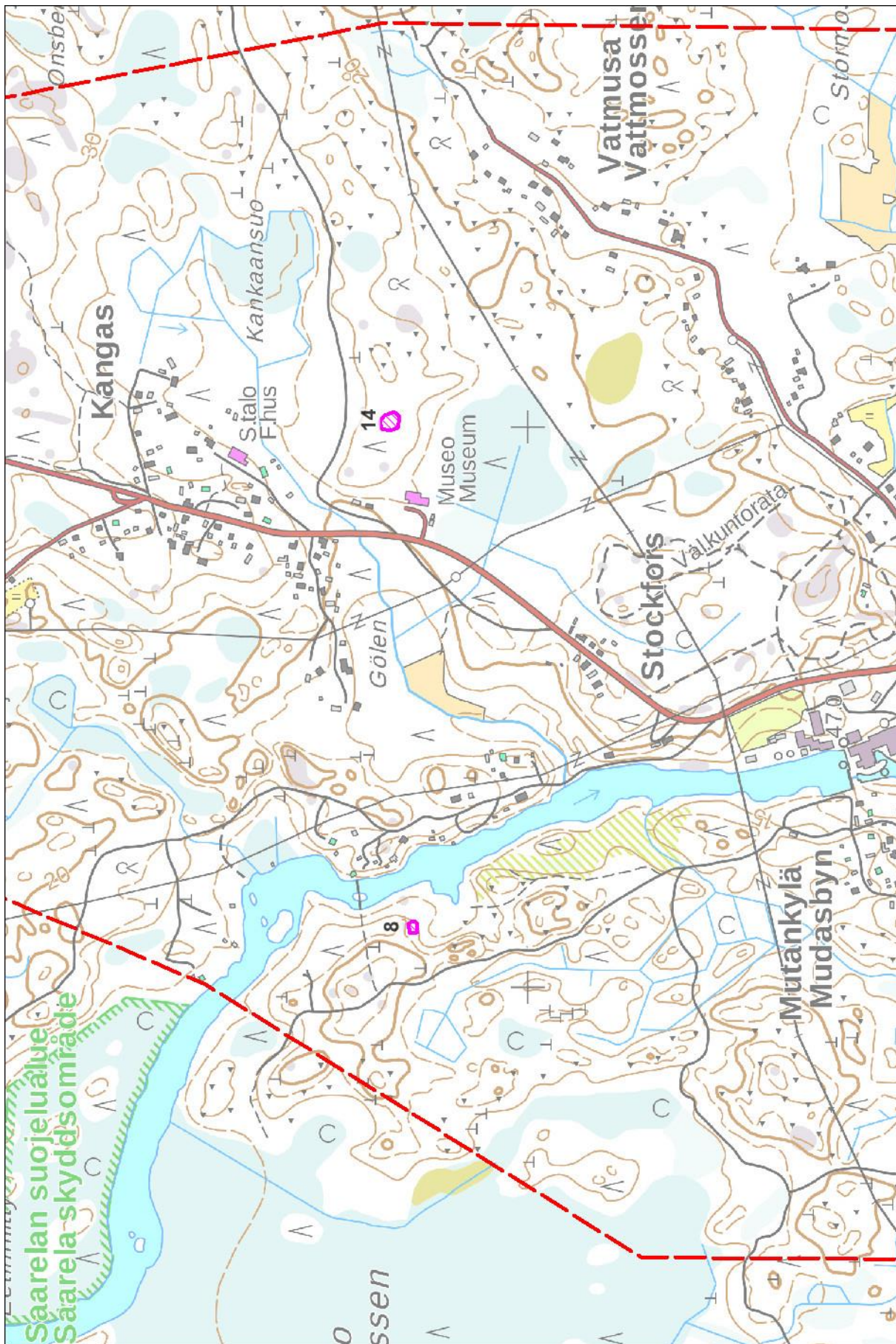
17	Österkyrkoby (Itäkirkonkylä)	asuinpaikat, kyläpaikat	historiallinen	kylän sijainti 1700-luvulla, nykyisin asuttu
18	Västerkyrkkoby (Länsikirkonkylä)	asuinpaikat, kyläpaikat	historiallinen	kylän sijainti 1600-luvun lopussa, nykyisin asuttu
20	Papinpelto 3	asuinpaikat, talonpohjat	historiallinen	talon luonnonkiviperustuksia. Asuttu 1900-luvulla



Kartta 6. Inventointialueen eteläosan kohteet (1, 2, 9, 11, 12, 16, 18 & 19). MK 1 : 10 000.



**Kartta 7. Inventointialueen kohteet (3, 4, 5, 6, 7, 9, 10, 13, 16, 16, 17 & 18) kirkon lähellä.
MK 1 : 10 000.**



Kartta 8. Inventointialueen pohjoisosan kohteet (8, 14). MK 1 : 10 000.

Muinaisjäännökset, tunnetut kohteet

3.1 Itäkirkonkylä Stockfors 1 1 000 009 817

Nimi:	Itäkirkonkylä Stockfors 1
Kunta:	Pyhtää
Laji:	kiinteä muinaisjäännös
Ajoitus:	historiallinen
Muinaisj.tyyppi:	asuinpaikat
Lukumäärä:	
N	6 705 187
E	475 581
Z/m.mpy	2,5 m mpy
Koord.selite	kivijalan keskikoordinaatit
Aiemmat tutkimukset:	Katja Vuoristo inventointi 2007

Muinaisjäännösrekisterin kuvaus:

Stockfors 1 sijaitsee Itäkirkonkylän keskustan ja valtatie 7 kaakkoispuolella Kymi-joen rannalla. Paikalla näkyy joen yli vievän sillan kaakkoispuolella n. 17 x 30 m kokoinen kivijalka. Lyhyempi sivu on alun perin ollut noin 10 metriä pitkä, mutta sitä on jatkettu myöhemmin betoniperustuksella. Kivijalan lähiympäristö on rakentamatonta ja paikalla on todennäköisesti säilynyt hyvin myös vanhempien rakenteiden jäännöksiä, sillä Stockforsin kartano on vanhojen karttojen perusteella ollut samalla paikalla ainakin 1600-luvun lopulta 1900-luvun puoliväliin.

Stockfors on perustettu viimeistään 1500-luvulla ja siitä tuli säterikartano 1660-luvulla, kun Lorentz Creutz liitti siihen kaksi muuta Itäkirkonkylän tilaa.



Kuva 5. Pyhtään Stockforsin päärakennus ja nykyistä siltaa vanhempi puusilta 1913

Kuvalähde: <https://sv.wikipedia.org/wiki/Stockfors>, Gårdens karaktärsbyggnad år 1913. Alkuperäinen kuva: Stockfors gård huvudbyggnad 1913 Pyttis (Pyhtää), S Brander.

Muuta:

Stockfors on perustettu viimeistään 1500-luvulla. Tila oli kruunulle peruutettu kirkontila, jonka viljelijä on vuonna 1552 merkitty Itäkirkonkylään. Stockfors esiintyy ensimmäisen kerran omana kylänään vuonna 1558, mutta seuraavan vuosisadan lopulla (1692), se liitettiin jälleen Itäkirkonkylään. Stockforsista tuli säterikartano 1660-luvulla, kun Lorentz Creutz liitti siihen kaksi muuta Itäkirkonkylän tilaa (Oksanen 1991: 132, 144–145, 211–212).

Kivijalan lähiympäristö on rakentamatonta ja paikalla on todennäköisesti säilynyt hyvin myös vanhempien rakenteiden jäännöksiä, sillä Stockforsin kartano on vanhojen karttojen perusteella ollut samalla paikalla ainakin 1600-luvun lopulta 1900-luvun puoliväliin. Muinaisjäännösalueen rajausta perustuu näkyvien rakenteiden sekä topografian perusteella tehtyyn arvioon (Vuoristo 2008).

Nykyisin Stockforsin kartanon terässilta (1930) on maakunnallisesti arvokkaaseen kartano ympäristöön liittyvä silta. Stockforsin kartanon kohdalla on ollut silta ainakin vuodesta 1692. Nykyinen silta on rakennettu korkeaksi hioketehtaan ja matkustajaliikenteen vuoksi. Ennen joen perkaamista 1800-luvulla paikalla oli vuolas koski. Aikanaan koskessa harjoitettiin vaelluskalapyyntiä. Koskea perattu 1900-luvun alussa teollisuuden tarpeisiin, joten paikalla tuskin on säilynyt merkittäviä rakenteita.

Havainnot 2017:

Nykyisin maanpinnalle näkyvät rakenteet ovat rakennusten perustuksia 1800-luvun lopulta tai 1900-luvun alusta. Lisäksi jokirannassa on 1900-luvun alkupuolen kivirakenteita. Vanhempi asutus paikalla todennäköisesti sijoittuu raunioiden ympäristöön, mutta sen toteaminen vaatii tarkempia tutkimuksia. Luokitus ja rajausta pidetään ennallaan (vrt. Vuoristo 2008).



Kuva 6. Kivettyä rantatörmää 1800-luvun lopulta tai 1900-luvun alusta kartanon kivijalan läheisyydestä.

3.2 Itäkirkonkylä Stockfors 2 1 000 009 818

Nimi:	Itäkirkonkylä Stockfors 2
Kunta:	Pyhtää
Laji:	kiinteä muinaisjäänös
Ajoitus:	historiallinen
Muinaisj.tyyppi:	kivirakenteet, kellarit
Lukumäärä:	
N	6705291
E	475677
Z/m.mpy	5,00 m mpy
Koord.selite	keskikoordinaatit
Aiemmat tutkimukset:	Katja Vuoristo inventointi 2007

Muinaisjäänösrekisterin kuvaus:

Stockforsin kartanon perustusten koillispuolella Strukan suluille vievän tien reu-
nassa on säilynyt lähes ehjä isokokoinen kaariholvattu kivikellari, jonka päällä kas-
vaa nuoria puita. Rakennus on kaksiosainen. Oviaukon viereinen tila on muutaman
neliön kokoinen ja sen seinillä näkyy kivien välissä tiiltä ja laastia. Sisempi osa on
yli 10 m pitkä. Tila vaikutti kokonaan kivistä rakennetulta, mutta inventoinnissa
sitä ei voitu tarkastaa kunnolla romahdusvaaran vuoksi. Kellariin on vedetty säh-
köt, jotka eivät ole enää toiminnassa. Kellarin päällä on saattanut olla aikaisemmin
myös asuinrakennus. Kellarirakennus liittyy todennäköisesti Stockforsin kartanon
toimintaan.

Havainnot 2017:

Kohteen kuvaus vastaa maastohavaintoja. Ulkoisten piirteiden perusteella kivikel-
lari on todennäköisesti rakennettu 1800-luvun loppupuolella.



Kuva 7. Lohkotuista luonnonkivistä tehty kellari, muinaisjäänös Stockfors 2.

3.3 Suuri Rantatie Itäkirkonkylä Puutaksenpelto 1 000 009 715

Nimi:	Suuri Rantatie Itäkirkonkylä Puutaksenpelto	
Kunta:	Pyhtää	
Laji:	kiinteä muinaisjäänös	
	ehdotus: muu kohde	
Ajoitus:	historiallinen	
Muinaisj.tyyppi:	kulkuväylät, tienpohjat	
Lukumäärä:	1	
N	6706029	6 706 036
E	475558	475 475
Z/m.mpy	15 m mpy	
Koord.selite	keskikoordinaatit	
Aiemmat tutkimukset:	Katja Vuoristo inventointi 2007	

Muinaisjäänösrekisterin kuvaus:

Muinaisjäänös sijaitsee Pyhtään ABC-huoltoaseman sekä kerrostaloalueen väliin jäävällä metsäalueella. Paikalla on säilynyt lyhyt pätkä Suuren rantatien vanhaa linjausta, joka on jäänyt pois käytöstä tielinjan oikaisun yhteydessä. Polkuna vanha tiepohja on edelleen osittain käytössä. Tien katkaisee uusi kävelytie.

Muuta:

Puutaksenpellon tielinjaus on merkitty Kuninkaan kartastoon Suomesta (1776–1805). Rantatien syntyajankohtaa ei tiedetä varmasti, mutta luultavasti ainakin osa tielinjauksesta on ollut käytössä jo rautakaudella. Kokonaisuudessaan tie on todennäköisesti syntynyt viimeistään 1200-luvun loppupuolella kun Turun ja Viipurin linnoja on alettu rakentaa. Ensimmäiset lähdemaininnat Rantatiestä ovat keskiajalta ja 1500-luvun alusta. Nämä ovat tienvarren maakappaleista annettuja rajatuomioita, joissa tie on mainittu rajamerkinä. Pyhtään ja Kymin rajalta on tiestä maininta vuodelta 1530. Turun ja Viipurin välistä ja Uudenmaan kautta kulkevaa maantietä kuvaillaan ensimmäisen kerran koko matkaltaan Jacob Teitin vuosien 1555–1556 valitusluetteloon sisältyvässä tekstissä ”Suomessa yleisten teiden varilla olevat tilat, joihin kuningas aikoo asettaa vouteja”. (Gardberg ja Dahl 1991: 9; Salminen 1993: 19–21.) (Vuoristo 2008: 21)

Havainnot 2017:

Muinaisjäänösrekisteriin merkityllä kohdalla Kotitien itäpuolella tielinja on vähintään vahingoittunut ja todennäköisesti pitkälti tuhoutunut rakennus- ja vesihuoltotöistä. Rekisteriin merkityn linjauksen kohdalla havaittiin mm. viemärinkansia ja merkkejä maankaivusta. Todennäköisesti linjaus on tällä kohdalla pitkälti tuhoutunut.

Kohde ehdotetaan siirrettäväksi luokaan ”muu kohde”.



Kuva 8. Vesihuoltorakenteita linjauksella.



Kuva 9. Osa entisestä Rantatien linjauksesta on säilynyt kevyenliikenteen väylänä kerrostalojen kaakkoispuolella ja Kotitien länsipuolella. Myös tällä alueella on maastossa merkkejä 1900/2000-luvulla tapahtuneesta maaperään kajoamisesta, ilmeisesti viemäri tai putkitöiden yhteydessä.

3.4 Suuri Rantatie Pyhtääntie 17 1 000 027 551

Nimi:	Suuri Rantatie Pyhtääntie 17	
Kunta:	Pyhtää	
Laji:	mahdollinen muinaisjäännös	
	ehdotus: kiinteä muinaisjäännös	
Ajoitus:	historiallinen aika	
Muinaisj.tyyppi:	kulkuväylät, sillanpaikat	
Lukumäärä:		
N	6706250	6 706 232
E	475052	475 143
Z/m.mpy	2,5 m mpy	
Koord.selite		
Peruskartta:		
Aiemmat tutkimukset:	-	

Muinaisjäännösrekisterin kuvaus:

Senaatin kartaston karttaan [Pyhtää] (IX 38) vuodelta 1875 on merkitty silta kohtaan, jossa Suuri Rantatie ylittää Kymijokeen laskevan vaatimattoman puron. Paikalla on mahdollisesti ollut silta koko Suuren Rantatien historian ajan. Sillan jäännöksiä saattaa olla säilyneenä uudempien tiekerrosten alla.

Havainnot 2017:

Vuonna 1692 laaditun kartan mukaan paikalla on sijainnut silta jo 1600-luvulla. Vanhempi linjaus on kulkenut nykyistä tielinjausta pohjoisempaan. Kirkosta noin 300 metriä lounaaseen asuinrakennusten pihapiirissä on säilynyt vanhaa tietä sekä purouomaan rakennettu kivistä holvattu silta.

Yleisen tien linjaus on siirtynyt paikalta 1930-luvulla, kun Rantatien linjausta Pyhtään kohdalla oikaistiin. Havaittu lohkokivirakenne ajoittunee ulkoisten piirteidensä perusteella 1900-luvun alkuun. Sillan kanssa samanaikaiseksi ajoittunee lohkoituista luonnonkivistä rakennettu purouoma Pyhtääntien pohjoispuolella.

Havaintojen perusteella aikaisempaa muinaisjäännösrajausta ehdotetaan siirrettäväksi n. 20 m koilliseen paikkaan, jossa lohkokivistä tehty siltarumpu yhä sijaitsee.

3.5 Pyhtään kirkko 1 000 014 860

Nimi:	Pyhtään kirkko
Kunta:	
Laji:	kiinteä muinaisjäänös
Ajoitus:	keskiaikainen
Muinaisj.tyyppi:	kirkkorakenteet, kirkonpaikat
Lukumäärä:	
N	6706379
E	474830
Z/m.mpy	5 – 7,5 m mpy
Koord.selite	kirkon koordinaatit
Aiemmat tutkimukset:	valvonta Björn Cederhvarf 1907 valvonta Marja-Terttu Hellsten 1966

Muinaisjäänösrekisterin kuvaus:

Pyhtään kirkkopitäjä on muodostettu viimeistään 1300-luvun puolivälissä. Pyhtään nykyinen kirkonpaikka on todennäköisesti alkuperäinen ja se on valittu kappeliseurakuntaa muodostettaessa. Kivikirkko on säilyttänyt hyvin keskiaikaisen asunsa. Kirkko on rakennettu vuoden 1460 tienoilla.

Kirkon ympäristön muinaisjäänösalueita ei ole rajattu.

Muuta:

Todennäköisesti Pyhtään kivikirkon läheisyydessä on sijainnut 1600-luvulla puinen Suomalainen kirkko, jolla oli jopa oma hautausmaa (Tamminen 1997: 94). Tämä kirkko mainitaan arkistoissa 1782, mutta sitä ei ole käytetty enää vuoden 1773 jälkeen.

Pyhtään kirkon nykyinen tapuli on rakennettu 1820-luvulla. Kirkon vanha kellotapuli sijaitsi lähellä rantaa (katso kuva viereisellä sivulla). Nykyisin vanhalla tapulinpaikalla on 1900-luvulla rakennettu asuinrakennus.

Havainnot 2017:

Kirkon ympäristö on kokenut suuria muutoksia verrattuna 1800-lukua edeltävään tilanteeseen. 1820-luvulla kirkkomaalle rakennettiin nykyinen tapuli ja 1900-luvulla mm. sankarihaudat. Nykyisin käytössä oleva kirkkomaan luonnonkiviaita on todennäköisesti rakennettu 1800-luvun lopulla tai 1900-luvun alkupuolella, mutta se summittaisesti rajaa myös keskiaikaista kirkkomaata. Kirkkomaata ympäröivä alue kirkon etelä- ja itäpuolella on noin 0,5 metriä kirkkomaata korkeammalla. Todennäköisesti kirkon ympäristössä mahdollisesti säilyneet vanhemmat kerrostumat ovat peittyneet maalla ja niiden tunnistaminen vaatii maaperään kajoavia tutkimuksia.

Kohteen tarkempi rajaaminen vaatii maaperään kajoavia tutkimuksia, kuten koe-kaivausta.



Kuva 10. Ote Gavril Sergejevin maalaamasta akvarellistä vuodelta 1811. Kuvassa Pyhtään kirkko ja Pyhtäänhaaran koskia kuvattuna pappilan suunnasta. Taustalla Pyhtään kirkonkylän taloja. Joen ylittää tapulin alapuolella silta. Kuvassa tapuli sijaitsee lähempänä jokea kuin nykyinen 1820-luvulla rakennettu tapuli.



Kuva 11. Kirkkomaan käytöstä jäänyt portti. Portin itäpuolella kirkkomaan ulkopuolella on maanpintaa nostettu reilusti.

3.5.1 Pyhtään kirkko alakohde: löytöpaikka

Nimi:	Pyhtään kirkko
Kunta:	Pyhtää
Laji:	löytöpaikka
Ajoitus:	ajoittamaton
Muinaisj.tyyppi:	löytöpaikat
Lukumäärä:	1
N	6706354
E	474684
Z/m.mpy	
Koord.selite	muinaisjäännösrekisterin mukaan
Aiemmat tutkimukset:	Löytäjä: Jukka-Pekka Keronen

Muinaisjäännösrekisterin kuvaus:

Paikalta on löytynyt 3.4.2016 metallinetsinnässä pronssinen kasteristi (KM 41070: 1), jonka alakara on katkennut. Sen löytösyvyys peltomullassa oli noin 5 cm.

Havainnot 2017

Pellon laitaan kaivettiin neljä koepistoa, joissa ei havaittu muinaisjäännökseen viittaavia kerrostumia. Peltokerrosten alapuolinen maa oli hiekkaista, eli periaatteessa sopiva aikaisemmalle asutukselle tai toiminnalle. Pelto oli tarkastushetkellä kesannolla eikä paikalla voitu tehdä pintapoimintaa.

Löytöpaikan koordinaattipisteen lähiympäristössä havaittiin viemärin kansi. Ilmeisesti viemäritöiden yhteydessä paikalla on kaivettu runsaasti maata 1900-luvun loppupuolella. Jokiranta löytöpaikan itäpuolella on jyrkkä ja ilmeisesti muokattu nykyiseen asuunsa 1900-luvun alkupuolella.



Kuva 12. Löytöpaikka "Pyhtään kirkko" sijaitsee pellolla kirkon ja joen länsipuolella. Pellolla kasvoi syksyllä 2017 apilaa ja heinää.

3.6 Pappila Suurpappila 1 000 009 759

Nimi:	Pappila Suurpappila
Kunta:	Pyhtää
Laji:	kiinteä muinaisjäänös
Ajoitus:	historiallinen
Muinaisj.tyyppi:	asuinpaikat, virkatalot
Lukumäärä:	
N	6706861
E	474563
Z/m.mpy	5 – 10 m mpy
Koord.selite	muinaisjäänösrekisterin mukaan
Aiemmat tutkimukset:	Katja Vuoristo inventointi 2007

Muinaisjäänösrekisterin kuvaus:

Pyhtään Suurpappila sijaitsee Itäkirkonkylän länsipuolella Kymijoen rannassa olevalla peltojen reunustamalla kumpareella. Pappilan nykyinen päärakennus on rakennettu vuonna 1835. Pihapiiri on säilynyt avonaisena eikä sinne ole rakennettu mitään uutta. On todennäköistä, että paikalla on säilynyt hyvin myös vanhempia kerrostumia.

Pappilan perustamisen Pyhtään Länsikirkonkylään nykyiselle paikalleen on oletettu ajoittuvan jo keskiajalle. Varhaisin maininta Pyhtään kirkkoherrasta on vuodelta 1404.

Lisätietoa:

Pyhtään kirkkoherran pappilan varhaisimmat asiakirjat eivät ole säilyneet nykypäiviin asti, joten sen tarkka perustamisajankohta ja lahjoittaja eivät ole tiedossa. Pappilan perustamisen Pyhtään Länsikirkonkylään nykyiselle paikalleen on kuitenkin oletettu ajoittuvan jo keskiajalle. Kuninkaan kartastoon Suomesta (1776–1805) pappila on merkitty paikan länsipuolella kulkevan tien länsipuolelle, mutta kyseessä saattaa olla myöhemmin rakennettu kappalaisen pappila, joka Lorentz Creutzin kirjeen 13.6.1652 mukaan on perustettu kirkkoherran pappilan ja Länsikirkonkylän väliselle kylän yhteiselle maalle (Oksanen 1991: 80).

Varhaisin maininta Pyhtään kirkkoherrasta on vuodelta 1404. Tällöin lähteissä mainitaan Jöns. Myöhemmin sama henkilö esiintyy nimillä Jöns Jönsinpoika ja Johannes Johanneksenpoika. Viimeisin maininta hänestä on vuoden 1430 paikkeilta. Tämän jälkeen seuraava nimeltä tunnettu kirkkoherra on Thomas, josta on yksi kirjallinen lähde vuodelta 1442. Kymmenen vuoden kuluttua tästä Pyhtään kirkkoherrana toimi Karl Ogygd, joka oli vaihtunut jo vuoteen 1455 Jop tai Jeppe Olofinpoika-nimiseen pappiin. (Hultin 1926: 23–24; Oksanen 1991: 46–49, 78–79.)

Pappilan nykyinen hyvin säilynyt empiretyylinen päärakennus on aumakattoinen ja yksikerroksinen. Se on rakennettu 1835 silloisen kirkkoherra A.F. Cremerin suunnitelman mukaan. Rakennusta on jatkettu 1800-luvun lopulla, jolloin on tehty myös avokuisti. Pihapiirissä on vanhaa puustoa sekä pitkä talousrakennus- ja aittarivi.

Havainnot 2017:

Kymijoen uomaa ja rantoja on voimakkaasti rakennettu 1900-luvun alkupuolella. Rannassa on havaittavissa useita piharakentamiseen liittyviä kiveyksiä ja kivijalkoja (saunan kivijalka yms.). Myös nykyinen omistaja on kunnostamassa pappilaa ja pihapiiriä.

Pappilan pihapiiriä on jossain määrin muokattu 1900-luvun aikana, mutta se on säilyttänyt melko hyvin aikaisemman ilmeensä. Nykyisen päärakennuksen itäpuolella on rakennuksen kivijalka, johon kuuluu holvattu kellari. Todennäköisesti pappilaan on kuljettu aikaisemmin tontin lounaisosassa sijainneen väylän kautta sekä rannassa sijainneen satamapaikan kautta.

Pappilan pihanmaan eteläpuolella on savista peltoa. Maaston perusteella olennainen osa jäännöksestä sijoittuu nykyisen pappilan pihapiiriin erityisesti päärakennuksen eteläpuolelle. Jokirannan ja entisen koskipaikan vanhemmat rakenteet ovat todennäköisesti pitkälti tuhoutuneet 1900-luvun kunnostustöissä.



Kuva 13. Nykyisen pappilan itäpuolella on rakennuksen kivijalka ja kellari.



Kuva 14. Saunan kivijalka pappilan pihapiirissä Kymijoen rannassa pappilan eteläpuolella.

3.7 Itäkirkonkylä Pettersäng 1 000 009 763

Nimi:	Itäkirkonkylä Pettersäng
Kunta:	Pyhtää
Laji:	kiinteä muinaisjäänös
Ajoitus:	historiallinen aika
Muinaisj.tyyppi:	asuinpaikat, talonpohjat
Lukumäärä:	
N	6706990
E	474487
Z/m.mpy	6 m mpy
Koord.selite	uuninpohjan koordinaatti, gps mittaus
Aiemmat tutkimukset:	Katja Vuoristo inventointi 2007

Muinaisjäänösrekisterin kuvaus:

Muinaisjäänös sijaitsee pappilan pohjoispuolella tien ja pellon välisellä kumpareella lähellä joenrantaa. Pellon reunassa havaittiin palaneita kiviä sekä hieman palanutta savea. Lisäksi itse kumpareella todettiin pienikokoinen kivistä koostuva kumpu, josta tuli kairatessa tiilimurskaa. Kyseessä on uuninperustus. Sen ympärillä on paksu multakerros, josta tuli myös tiiltä. Paikalla on todennäköisesti ollut torppa, joka ajoittuu historialliseen aikaan. Pyhtään keskiajalla perustettu pappila sijaitsee kohteen eteläpuolella runsaan sadan metrin päässä, joten on mahdollista, että paikalla on myös keskiaikaisia rakenteita. Paikalla kasvaa runsaasti tummatuolikukkaa.

Muinaisjäänöksen tarkempi määrittely ja ajoittaminen vaatisivat tarkempia tutkimuksia.

Havainnot 2017:

Paikalla havaittiin aiemmissa inventoinneissa paikannettu matala sammalen peittämä kumpu, joka vaikuttaisi kuuluvan historiallisen ajan asuinpaikkaan.



Kuva 15. Sammalen peittämä kumpu, mahdollisesti uuninperustus.

3.8 Riitinginsuo 3 624 010 041

Nimi:	Riitinginsuo 3
Kunta:	Pyhtää
Laji:	kiinteä muinaisjäänös
Ajoitus:	kivikautinen - pronssikautinen
Muinaisj.tyyppi:	asuinpaikat
Lukumäärä:	
N	6708204
E	474101
Z/m.mpy	15 – 17,5 m mpy
Koord.selite	muinaisjäänösrekisterin mukaan
Aiemmat tutkimukset:	Kohteen löysi Rune Nygård Marita Kykyri tarkastus 2002 Sirikka-Liisa Seppälä inventointi 2006

Muinaisjäänösrekisterin kuvaus:

Kohde sijaitsee valtatie 7 pohjoispuolella, Kymijoen toiseksi läntisimmän Stockforsin haaran länsirannalla, 100 m joesta länteen. Maasto on Riitinginsuon ja joen väliin jäävän pohjoiseen työntyvää moreeniselännettä, joka kasvaa havupuuvallasta metsää. Moreenimäen kaakkosrinteessä, metsätien ja jokirantaan vievän polun risteyksestä 200 m kaakkoon, joenrannan polulta erkanevan pienemmän etelään johtavan polun itäpuolella erottuu selvä terassimainen tasanne (15 m mpy), joka laskee jyrkästi kaakkoon Kymijoen suuntaan. Paikka on ollut kivikauden lopulla Kymijoen suun edustalla aukeavassa merenlahden saarella, sen itäpuolella olleen salmen länsirannalla. Paikka on helppo saavuttaa ja hahmottaa maastossa.

Tasanteelta on otettu talteen saviastianpaloja, kiviesineen katkelma ja kvartsi-iskoksia. Tasanteella ei erotu selviä jäännöksiä, esimerkiksi painanteita. Tasanteen eteläreunassa on syvä kuoppa, joka on mahdollisesti hiilimiilun tai tervahaudan jäännös historialliselta ajalta. Kyseessä on ilmeisen hyvin säilynyt kivikauden lopun tai pronssikauden alun ranta-asuinpaikka. Muinaisjäänös on rajattu tasanteen mukaisesti, mutta täsmällinen määrittely edellyttää vähintään koekaivauksia (rauhitusluokka 2).

Löydöt: KM 33593:1-5 asuinpaikkalöytöjä

Havainnot 2017:

Kohteen kuvaus ja kunto vastaavat muinaisjäänösrekisterin kuvausta, tosin tasanteen eteläreunassa on kaksi suurehkoa kuoppaa, jotka todennäköisesti ovat tervahauta- tai hiilimiiluja.

Luokitus ja rajaus pidetään ennallaan.



Kuva 16. Tasanne, jolla kivekautinen asuinpaikka sijaitsee.



Kuva 17. Tasanteen eteläpuolella on kaksi jyrkkäreunaista kuoppaa.

Mahdolliset muinaisjäännökset, tunnetut kohteet

3.9 Annulanmäki 1 000 007 310

Nimi:	Annulanmäki
Kunta:	Pyhtää
Laji:	mahdollinen muinaisjäännös ehdotus: muu kohde
Ajoitus:	historiallinen
Muinaisj.tyyppi:	(vanha: kivirakenteet, kiviaidat) ehdotus: työ- ja valmistuspaikat, kivilouhos
Lukumäärä:	
N	6705805
E	475270
Z/m.mpy	10 – 17 m mpy
Koord.selite	keskikoordinaatit
Peruskartta:	
Aiemmat tutkimukset:	John Lagerstedt inventointi 2007 Katja Vuoristo ja Kreetta Lesell inventointi 2005

Muinaisjäännösrekisterin kuvaus:

Kohde sijaitsee Kymijoen itärannalla Annulanmäellä Pyhtään kirkonkylän eteläosassa. Mäen lounaisrinteen alaosassa on kivetty maansekainen terassitasanne, jonka länsipuolella jyrkänteen reunalla on luonnonkivikkomainen pohjoiseen joutava kiveys. Kallion laella kiveys jatkuu suurikokoisista kivistä rakennettuna muurina.

Aidan länsipuolella on mahdollisesti 1900-luvulle ajoittuva talon paikka rakennuksen pohjineen ja piha-alueineen. Kiviäitä liittyyneen rakennusten pihapiiriin eikä ole puolustusvarustus. Aidan takaa ei ole tähtäysalaa Annulanmäen länsipuolelta virtaavan joen rantaan.

Aidan eteläpäässä on kasa hienoksi rouhittua sepeliä ja paikalla on ilmeisesti ollut sepelimurskaamo. Sepelikan kohdalla laskeutuu mäen juurelle suurista louhituista kivistä ladottu 5 m leveä luiska, joka on loiventanut rinnettä ja todennäköisesti mahdollistanut kuljettimen sijoittamisen tai koneiden liikkumisen sepelimurskaamolle. Mäen lounaisrinteen alaosassa on pystysuoran kallioseinämän juurella terassimainen, tasoitettu alue jonka sivuilla on epämääräisiä matalia maavalleja. Mäen rinteellä ja juurella olet rakenteet liittyvät ilmeisesti ympäristön tie- ja silta-työmaihin.

Havainnot 2017:

Kiviäitä vaikuttaa sijaitsevan Stockforsin kartanon ja kylän muiden talojen välisellä rajalla. Kiviaidan länsipuolella on ilmeisesti harjoitettu kivenlouhintaa, koska muutamissa kivissä havaittiin porausjälkiä sekä lähes pystysuoria kallioseinämiä. Useimmat kiviaidat tai -jonot ovat todennäköisesti paikalta louhittuja kiviä, jotka ovat jääneet odottamaan kuljetusta tai sitten ne on hylätty paikalle louhinnan jälkeen.

Kohteen tyyppi ehdotetaan muutettavaksi "työ- ja valmistuspaikat, kivilouhos". Ehdotetaan siirrettäväksi luokkaan "muut kohteet".



Kuva 18. Aitamaisesti ladottuja kiviä Annulanmäen itäosassa.



Kuva 19. Annulanmäen irtokivissä on porausjälkiä.

3.10 Laukkanen 1 000 007 622

Nimi:	Laukkanen
Kunta:	Pyhtää
Laji:	mahdollinen muinaisjäännös
Ajoitus:	historiallinen
Muinaisj.tyyppi:	hautapaikat, hautausmaat
Lukumäärä:	1
N	6706365
E	474920
Z/m.mpy	2,5 - 5
Koord.selite	muinaisjäännösrekisterin mukaan
Peruskartta:	
Aiemmat tutkimukset:	Tapani Ahvenisto inventointi 1968, kohde 15 Katja Vuoristo inventointi 2007

Muinaisjäännösrekisterin kuvaus:

Kohde sijaitsee Pyhtään kirkon itäpuolella. Autonkuljettaja Emil Laukkasen tontilta on vuonna 1934 löydetty rakennuksen perustaa kaivettaessa 75 cm syvyydestä kolme luurankoa sekä 1700-luvun kopeekka. Myöhemmin löytyi yksi luuranko 20 cm syvyydestä. Ilmeisesti Pyhtään vanha hautausmaa on ollut nykyistä kirkkomaata laajempi. Kyseinen alue on todennäköisesti tuhoutunut rakentamisen yhteydessä kokonaan, mutta on mahdollista, että tien toisella puolella kirkon aitauksen ja tien väliin jäävän nurmialueen kohdalla on säilynyt vanhaa hautausmaata.

Havainnot 2017:

Nykyisin pihamaa on rakennettua aluetta. Kirkon itäpuolella olevan rakennuksen pohjoispääty on rakennuksen vanhempi osa. Eteläosa on rakennettu 1900-luvun jälkipuoliskolla. Mahdollisesti parhaiten säilyneitä maakerroksia sijaitsee rakennuksen pohjoispuolella.



Kuva 20. Pyhtään kirkon itäpuolista aluetta. Alue on suurelta osin katu- aluetta, joka on asvaltoitu. Nykyinen maanpinta on selvästi korkeam- malla kuin alkuperäinen maanpinta (esim. aidan rajaama kirkkomaata).

3.11 Rahakivi 1 000 007 623

Nimi:	Rahakivi
Kunta:	Pyhtää
Laji:	mahdollinen muinaisjäännös
Ajoitus:	historiallinen
Muinaisj.tyyppi:	hautapaikat, hautausmaat
Lukumäärä:	
N	6704785
E	476260
Z/m.mpy	5 – 7,5 m mpy
Koord.selite	arvio (Vuoristo 2008)
Aiemmat tutkimukset:	Tapani Ahvenisto inventointi 1968, kohde 16 Katja Vuoristo inventointi 2007, s. 53

Muinaisjäännösrekisterin kuvaus:

Perimätiedon mukaan Uhrikivenä eli Rahakivenä tunnettu kivi räjäytettiin vuonna 1949 navettaa tehtäessä. Samalla löydettiin kiven vierestä kaksi luurangoa. Paikalla ei ole todennäköisesti säilynyt muita hautoja.

Muuta:

Kohde sijaitsee n. 180 metrin päässä Itäkirkonkylään vievän Kymijoen haaran itärannasta. Alue on kapea asuttu kumpu, jonka poikki vie yksityistie (Vuoristo 2008:53).

Havainnot 2017:

Navetta on alkuperäisessä asussaan paikallaan. Asukkaiden mukaan ihmisluuta löydettiin navetan ylisille vievää vetosiltaa tehdessä rakennuksen länsipuolelta. Paikkaan liittyy myös tarina, jonka mukaan kolmen ristin löytäjä löytää myös aarteen. Alueen nykyinen rakennuskanta on peräisin toisen maailmansodan jälkeiseltä ajalta. Navetan rakentaminen on aloitettu noin vuonna 1945 ja peltoja on raivattu 1950-luvulla. Pihapiirissä navetan eteläpuolella moreenimaassa on muutamia matalia kuoppia, joiden funktio ei inventoinnin yhteydessä selvinnyt.

Talon isännällä ei ollut uusia havaintoja kohteesta.



Kuva 21. Navetan ylisille vievä ramppi, jota tehtäessä luurangot löydettiin.

Löytöpaikat, aiemmin tunnetut

3.12 Papinpelto 1 000 023 366

Nimi:	Papinpelto
Kunta:	Pyhtää
Laji:	löytöpaikat
Ajoitus:	pronssikautinen
Muinaisj.tyyppi:	löytöpaikat
Lukumäärä:	
N	6705328
E	475876
Z/m.mpy	12 – 15 m mpy
Koord.selite	arvio
Aiemmat tutkimukset:	-

Muinaisjäännösrekisterin kuvaus:

Pyhtään Itäkirkonkylässä, kivisen mäen itäpuolella on pieni poukama, jossa ta-
sanne. Maaperä on hiesua / hiekkaa. Yhdestä laikutuskuopasta löytyi muutama
keramiikanpala (pronssi-rautakauden vaihteesta?) sekä mahdollinen hioinkivi. Tar-
kastamaton kohde. Aikaisemmat löydöt: KM 39615 (Saviastianpaloja).

Havainnot 2017:

Hakkuuaukea on kasvanut umpeen (nuorta koivikkoa). Maaperä on melko kivistä.
Mäen etelärinteellä on avokallio. Tarkastushetkellä löytöpaikkaa ei pystytty var-
muudella paikantamaan. Mäen lakialueelle ja sen lounaisrinteeseen on rakennettu
hiljattain omakotitalo. Löytöpaikalle kaivettiin useita koepistoja, jossa havaittiin ki-
vistä moreenimaata. Mikäli paikalla on asuinpaikka, on se todennäköisesti melko
pienialainen. Kohteen luonteen ja laajuuden määrittäminen vaatii tarkempia tutki-
muksia.



Kuva 22. Löytöpaikka Papinpelto on kasvanut muutamassa vuodessa umpeen.

Uudet kohteet, muinaisjännökset

3.13 Suuri Rantatie Korskärrin

Nimi:	Suuri rantatie Korskärrin
Kunta:	Pyhtää
Laji:	kiinteä muinaisjännös
Ajoitus:	historiallinen aika
Muinaisj.tyyppi:	kulkuväylät, tienpohjat
Lukumäärä:	1
N	6 705 995
E	473 660
Z/m.mpy	15
Koord.selite	karttarajauksen perusteella
Aiemmat tutkimukset:	-

Havainnot 2017:

Pyhtään kirkonkylän länsipuolella Koulun ja Korskärrin välisellä metsäalueella on metsäautotie, jonka linjaus noudattaa historiallisista kartoista tunnistettavaa Suuren rantatien linjausta. Tie on rakennettu moreenimaalle loivaan luoteeseen viettävään rinteeseen. Tien laidoilta on paikka paikoin otettu soraa, mutta pääosin tielinja on säilyttänyt alkuperäisen luonteensa reilun 300 metrin matkalla. Tie on yhä nykyään käytössä metsäautotienä.



Kuva 23. Vanhaa tielinjaa Korskärrin kaakkoispuolella.

3.14 Kankaansuo

Nimi:	Kankaansuo
Kunta:	Pyhtää
Laji:	kiinteä muinaisjäänös
Ajoitus:	historiallinen aika
Muinaisj.tyyppi:	työ- ja valmistuspaikat, hiilimiilut
Lukumäärä:	1
N	6 708 245
E	475 008
Z/m.mpy	
Koord.selite	GPS mittaus rakenteen päältä
Aiemmat tutkimukset:	-

Havainnot 2017:

Kalliopohjaisella kivisellä mäellä on pyöreä noin 6 metriä halkaisijaltaan oleva kuoppa, jossa on jyrkähköt reunat ja 0,3 metriä korkea valli, joka tosin puuttuu lähes kokonaan rakenteen länsiosasta. Länsiosan yli on myös ajettu metsätyöko-neella. Kuopan pohjalla on vettä useita kymmeniä senttejä sekä sammalta. Kuopan ympäristöön tehtiin lapionpistoja, joissa havaittiin hiilenpaloja. Ympäristön maa-perä on kivinen. Kyseessä on todennäköisesti hiilimiilu, mutta rakenteen tarkempi määrittäminen vaatii lisätutkimuksia.



Kuva 24. Kuvan keskellä hiilimiilu "Kankaansuo" kuvattuna luoteesta. Etualalla on metsäkoneen jättämät urat, jotka ovat jo kasvaneet umpeen.

3.15 Puutaksenpelto

Nimi:	Kankaansuo
Kunta:	Pyhtää
Laji:	kiinteä muinaisjäänös
Ajoitus:	historiallinen aika
Muinaisj.tyyppi:	työ- ja valmistuspaikat, hiilimiilut
Lukumäärä:	1
N	6 706 196
E	475 553
Z/m.mpy	
Koord.selite	GPS mittaus rakenteen päältä
Aiemmat tutkimukset:	-

Havainnot 2017:

Hiilimiilu sijaitsee parikymmentä metriä Pyhtääntiestä pohjoiseen kivikkoisella mäellä, jossa on tehty hiljattain metsänhakkuuta. Kohdetta ympäröivä metsä on sekametsää.

Hiilimiilun koko on 3 m x 1 m ja sen itäpuolella on suuri maakivi. Pohjalle kaivetussa koepistossa havaittiin hiilenpaloja. Erityisen selkeänä maavalli on havaittavissa rakenteen pohjoisosassa. Rakenteen kaakkoispuolella noin 1 metrin etäisyydellä on kuoppa, joka saattaa kuulua rakenteeseen.

Havainnointi paikalla oli hankalaa, koska kohdetta peitti metsänraivauksen aikana kaadetut isot ja pienet oksat. Hieman aikaisemmista metsähakkuista paikalla on myös vanhempia kantoja.



Kuva 25. Hiilimiilu Puutaksenpelto oli syksyllä 2017 oksien ja hakkuujätteen peittämä.

3.16 Papinpelto 2

Nimi:	Kankaansuo
Kunta:	Pyhtää
Laji:	kiinteä muinaisjäänös
Ajoitus:	historiallinen aika
Muinaisj.tyyppi:	työ- ja valmistuspaikat, hiilimiilut
Lukumäärä:	1
N	6 705 627
E	475 626
Z/m.mpy	
Koord.selite	GPS mittaus
Aiemmat tutkimukset:	-

Havainnot 2017:

Mäntymetsässä on 4 m x 2 m kokoinen hiilimiilu, jossa on selkeä ympyränmuotoinen noin 1 metri leveä ja noin 0,5 metriä korkea ympäröivä muuri. Miilun syvyys on noin 1 metri.

Hiilimiilun lähiympäristössä kasvaa moreeni/hiekkapohjaisessa maassa talousmetsää, lähinnä mäntyä. Hiilimiilun kohdalla maasto viettää loivasti kohti etelää ja entistä peltomaata. Muutamien kymmenien metrien etäisyydellä hiilimiilusta maasto muuttuu kiviseksi.



Kuva 26. Hiilimiilu erottui mäntymetsässä selkeänä rakeneena.

Uudet kohteet, muut kohteet (ei muinaisjäännös)

3.17 Österkyrkoby (Itäkirkonkylä)

Nimi:	Öster Pyttisby (Itäkirkonkylä)
Kunta:	Pyhtää
Laji:	kiinteä muinaisjäännös
Ajoitus:	historiallinen aika
Muinaisj.tyyppi:	asuinpaikat, kylänpaikat
Lukumäärä:	1
N	6 706 240
E	474 852
Z/m.mpy	
Koord.selite	Arvioitu kartalta
Aiemmat tutkimukset:	-

Havainnot 2017:

Pyhtään ensimmäinen maakirja on vuodelta 1543, missä mainitaan 29 Pyhtään kylää. Itäkirkonkylä tunnettiin nimellä "Öster Pyttisby", jossa oli kymmenen taloa. Itäkirkonkylässä sijaitsee myös keskiaikainen kirkko. Kylä vakiintui käsittämään yhdeksän taloa, joista ensimmäinen laskettiin yhteen Stockforsin kartanon kanssa. Historiallisiin karttoihin (mm. 1692) on merkitty kirkon eteläpuolelle jokirantaan asutusta.

Nykyisin kylä on asuttu ja rakennettu.



Kuva 27. Näkymä Itäkirkonkylään Annulantien kohdalta. Taustalla kirkko.



Kartta 9. Ote kartasta " Geometrisch Affrijtning på Öster Kyrckeby Gårds och Här medhgräntzande heman Affmätne In Iunio Ao 1692".

Pyhtään kirkkoa ympäröivät pellot kolmelta puolelta. Kylän 9 taloa sijaitsee kirkon eteläpuolella. Kylän itäpuolella maantie ylittää suolta (Kärr) Kymijokeen laskevan puron.

3.18 Västerkyrkoby (Länsikirkonkylä)

Nimi:	Västerkyrkoby (Länsikirkonkylä)
Kunta:	Pyhtää
Laji:	kiinteä muinaisjäänös
Ajoitus:	historiallinen aika
Muinaisj.tyyppi:	asuinpaikat, kylänpaikat
Lukumäärä:	1
N pohjoinen	6 706 275
E	474 505
N eteläinen	6 705 765
E	475 000
Z/m.mpy	
Koord.selite	arvioitu kartalta
Aiemmat tutkimukset:	-

Havainnot 2017:

Länsikirkonkylässä oli vuonna 1543 9 taloa. Lukumäärä kasvoi 14 taloon 1600-luvulle tultaessa, jolloin kylään kuului myös yksi autiotila. Kylän vanhoja tunnettuja taloja ovat Haavisto, Anttas, Arvids, Daniels, Jäspars, Skoas, Erikas, Willströms, Joas ja yksi nimetön, joka katoaa maakirjoista vuoden 1725 jälkeen.

Historiallisten karttojen perusteella pohjoisempi Pyhtään Länsikirkonkylä on sijainnut kirkon ja Kymijoen länsipuolisella harjanteella. Kylän läpi kulkee nykyisin Haavistontie, jonka itä- ja länsipuolelle nykyinen asutus sijoittuu. Karttojen perusteella historiallisen asutuksen painopiste on ollut kumpareen etelälaidalla. Kylää ei ole voimallisesti rakennettu ja on mahdollista, että jäänteitä historiallisesta asutuksesta on säilynyt paikalla.

Eteläisempi osa kylästä on sijainnut Kymijoen länsirannalla moottoritien pohjoispuolella Annulanmäkeä vastapäätä jokitörmällä. Nykyisin paikalla on toimiva maatila rakennuksineen. Historiallisen ajan asuinpaikka sijaitsee rakennusten pihapiirissä. Nykyisin peltona olevalle alueelle se tuskin on aikanaan ulottunut.



Kuva 28. Länsikirkonkylä sijaitsee Viipurintien pohjoispuolella.



Kartta 10. Ote Länsikirkonkylää vuonna 1692 kuvaavasta kartasta.

Karttaan on merkitty länsikylän taloja kahteen ryhmään, joista toinen sijaitsee kirkon länsipuolella ja toinen noin 600 metriä kirkolta etelään. Karttaan on merkitty myös Stockfors ja sen kohdalla sijainnut silta. Karttaan ei ole merkitty itäkirkonkylän puoleista kirkkoa. Ilmeisesti isojaon seurauksena asutus levisi yhtenäisen kylän tonttimaan ulkopuolelle.

Kartan lähde: Kansallisarkisto” Geometrisk Afrüthningh fattadh På Abberfors Gårdh och Wäster Kyrckioby högh Wälborne Baron och Laghman Johan Creutz Tillhörig medh een dhel Pyttis Prästbohls Ägor Affmätne in Maijo.” (1692).

3.19 Papinpelto 3

Nimi:	Papinpelto 3
Kunta:	Pyhtää
Laji:	kiinteä muinaisjäänös
Ajoitus:	historiallinen aika
Muinaisj.tyyppi:	asuinpaikat, talonpaikat
Lukumäärä:	1
N	6705 477
E	475 625
Z/m.mpy	
Koord.selite	GPS mittaus, rakennuksen kivijalka
Aiemmat tutkimukset:	-

Havainnot 2017:

Papinpellon luoteispuolella on raunioitunut maatila talousrakennuksineen. Rakennuksissa on luonnonkivestä lohkomalla tehdyt kivijalat. Paikalle on merkitty asuttuja rakennuksia vuoden 1967 peruskarttaan. Karttojen perusteella asutus on syntynyt 1800-luvun lopulla tai 1900-luvun alkupuolella.

Rakennuksen kivijalka 1 (Sijainti: N = 6705477 E = 475625)

Kaakko luoden suuntainen lohkotuista luonnonkivistä tehty suorakaiteen muotoinen kivijalka, jonka koko on 12 metriä x 10 metriä. Rakenteeseen kuuluu myös tiiliosia. Ympäristössä on modernia roskaa.

Rakennuksen kivijalka 2 (Sijainti: N = 6705452 E = 475674)

Kivijalan koko on 6 metriä x 9 metriä.

Kellarikuoppa (Sijainti: N = 6705452 E = 475674)

Entiselle pellolle laskevaan rinteeseen kaivettu jyrkkäreunainen kellarikuoppa. Kuopan koko on noin 4 metriä x 3 metriä.



Kuva 29. Rakennuksen kivijalka 1 kohteessa Papinpelto 3.

4 Tulokset

Inventoinnissa tarkastettiin alueen kaikki tunnetut kohteet sekä tiedossa olevat muinaisesineiden löytöpaikat. Inventointialueella kiinnitettiin myös erityistä huomiota suunniteltuihin muuttuvan maankäytön alueisiin ABC huoltoaseman ympäristössä ja sen pohjoispuolella sekä Annulanmäen ympäristössä. Lisäksi tarkastettiin muuttuvan maankäytön johdosta jokirannan ympäristöä joen molemmin puolin kirkon pohjoispuolella aina Stockforsin tehtaalle saakka. ABC huoltamon pohjoispuolella maasto oli hyvin soista ja kivikkoista ja Kirkon ja tehtaan välillä pitkälti rakennettua 1900-luvun aikana. Osa 1900-luvun alkupuolen rakenteista oli jo jäänyt käytöstä ja peittynyt kasvillisuuteen.

Alueen historiallisten kohteiden paikantamiseksi tutustuttiin alueen paikallishistoriaan sekä vanhoihin karttoihin. Inventoinnin tuloksena saatiin tarkennettua muutamien tunnettujen kohteiden tietoja sekä paikannettiin muutama aiemmin tuntematon kohde. Inventoidun alueen kohteet ajoittuvat pääasiassa historialliselle ajalle, koska alue on pääosin melko matalaa ja suurelta osin esihistorialliselle asutukselle huonosti sopivaa. Lisäksi monin paikoin myöhempi maankäyttö on suuresti vaikuttanut mahdollisten kohteiden säilymiseen. Tärkeän historiallisen ajan muinaisjäännöskokonaisuuden muodostaa keskiaikainen kirkko, pappila, kaksi kylää sekä Suuri rantatie.

Laatinut:

Tampereella 10.11.2017

Kalle Luoto
FM, arkeologi'

Kulttuuriympäristöpalvelut Heiskanen & Luoto Oy

5 Lähteet

Alanen, Timo ja Kepsu, Saulo 1989. Kuninkaan kartasto Suomesta vuosilta 1776—1805. Suomalaisen Kirjallisuuden Seuran Toimituksia 505. Tampere.

Hultin, Herman 1926. Pyttis socken. Helsingfors.

Oksanen, Eeva-Liisa 1991. Vanha Pyhtää. Pyhtään ja Ruotsinpyhtään historia vuoteen 1743. Loviisa.

Salminen Tapio. Suuren rantatien inventointi 1991. Inventointikertomuksen yhteenvetoraportti. Tielaitos. Tiemuseon raportteja 1/1992.

Sarvas, Anja & Oksanen, Eeva-Liisa. Vanha Pyhtää. Pyhtään ja Ruotsinpyhtään historia vuoteen 1743.

Tamminen Juha 1997. Kuninkaasta kulkuriin. Vanhan Viipurintien kertomaa Pyhtäällä pikkupolusta nykypäivään. Pyhtään perinnepiiri. Pyhtään kunta.

Kansallisarkisto, Maanmittaushallitus

Maanmittaushallituksen verollepanokartat, Viipurin läänin verollepanokartat

Charta öfver Stockfors och Österkyrkio Bys Ägor i Pyttis Sokn, Kymmene Gårds Härad och Province Till skattläggning afmät. 1776-1776 (125 Pyhtää 13:1a-c)

Geometrisch Affrijtning på Öster Kyrckeby Gårds och Här medhgräntzande heman, Affmätne In Iunio A:o 1692 Aff under Skrifwen. 1692-1692 (125 Pyhtää 21:1a-e)

Geometrisck Afrüthningh fattadh På Abberfors Gårdh och Wäster Kyrckioby högh Wälborne Baron och LAghman Johan Creutz Tillhörig medh een dhel Pyttis Prästbohls Ägor Affmätne in Maijo. 1692-1692 (125 Pyhtää 1:1a-f)

Maanmittaushallituksen kartat, Alue- ja rajakartat

Charta öfver Pyttis Kyrkobys och Stor Abborfors med flere byars ägor i Pyttis socken och Kymmenegårds Provinc. (MH MH 233/- -)