

HANGÖ TVÄRMINNE JOSKÄR II, 1345

Provtagning för dendrokronologisk analys
212.5–26.5 2018

Administrativa uppgifter

Joskär II

Hangö

Id: 1345

Basuppgifter

Signum: 21:4
Andra namn:
Fornlämningstyp: Vrak (trä)
Datering: 1700-tal
Dateringsgrund:
Skyddsstatus: Lämningen är klassificerad som fornlämning
Skyddskriterium: Vraket är sannolikt från 1700-1800-talen
Beskrivning: Klinkbyggt trävrak, längd ca 14,5 m, bredd ca 5 m. Vraket ligger upp och ner, kölen saknas men är för övrigt väl bevarad.

Lägesuppgifter

Pkoo/YKJ: 6639984
Ikoo/YKJ: 3290543
Lat/WGS84: (Uppgift saknas)
Long/WGS84: (Uppgift saknas)
Djup max: 9 m
Djup min: 7 m
Noggrannhet med vilken lämningen lokaliseras: <10m
Lokalisering: Lämningen har lokaliseras med MapInfo
Grund för lokalisering: Lokaliserad med hjälp av GPS-position och karta
Läge: Vid Joskärs sydöstra udde ca 50 meter från stranden
Övrigt:
Bevaringsgrad:
Beskrivning av bevaringsgraden: Upp och nervänt vrak på förhållandevis hård botten.
Rapporterat av: Kalle Salonen
Tidpunkt för rapportering:
Historia: Under åren 2012-2013 och 2015 har Hangö sommaruni dokumenterat vraket i form av en kurs i marinarkologi.
Källor: Museiverkets register över undervattensfynd

Stefan Wessman

Odd Johansen

Rapport över provtagning för dendrokronologisk analys av vraket Joskär II beläget i Joskär, Tvärminne, Hangö.

Bakgrund

Hangö sommaruni har sedan 1998 hållit en kurs i marin arkeologiska fältmetoder vid Tvärminne zoologiska station i Hangö. Vraket Joskär I och Joskär II har fungerat som undersökningsobjekt för kursen (för mer information om vraket, se tidigare rapporter från kursen). År 2017 togs sju prover av vraket för dendrokronologisk analys. Proverna var dock inte tillräckligt för att ge en entydig datering. Hans Linderson vid Lunds Universitet som utfört dateringen föreslog därför att ytterligare tre provbitar skulle tas från bordläggningsplankor för att få en säker datering av vraket.

Provtagningen

Arbetet utfördes 21-22.5.2018 och eleverna vid Hangö sommaruni deltog i arbetet. Prover sågades ur tre bordläggningsplankor, ett på styrbordssidan och två på babordssidan. Proverna togs ur ändarna på bordläggningsplankor som lossnat från för- och akterkonstruktion för att åstadkomma så lite skada på vraket som möjligt. Ändarna kapades och hämtades upp för fotodokumentation varefter proverna sågades ur plankan. Efter provtagningen återdeponerades återstående delar av bordläggningsplankorna i sitt ursprungliga läge på vraket. Proverna gavs numren T2018:1, T2018:2 och T2018:3. Samtliga prover har skickats till Hans Linderson, Geologiska institutionen, Sölvegatan 12, 223 62 Lund, för analys.

| Provnummer | Konstruktionsdel | Provtagningsställe |
|------------|---------------------|-----------------------|
| T2018:1 | Bordläggningsplanka | För, babords sida |
| T2018:2 | Bordläggningsplanka | Akter, babords sida |
| T2018:3 | Bordläggningsplanka | Akter, styrbords sida |

Fotografi av T2018:1



Fotografi av T2018:2



Fotografi av T2018:3



Tidigare rapporter:

Johansen, Lindholm 2015:

Joskär I och Joskär II. Fältarbetsrapport sommaren 2015.

Olsson, Lindholm, Johansen, Saarinen 2017:

Hangö Tvärminne Joskär i, 1337 och

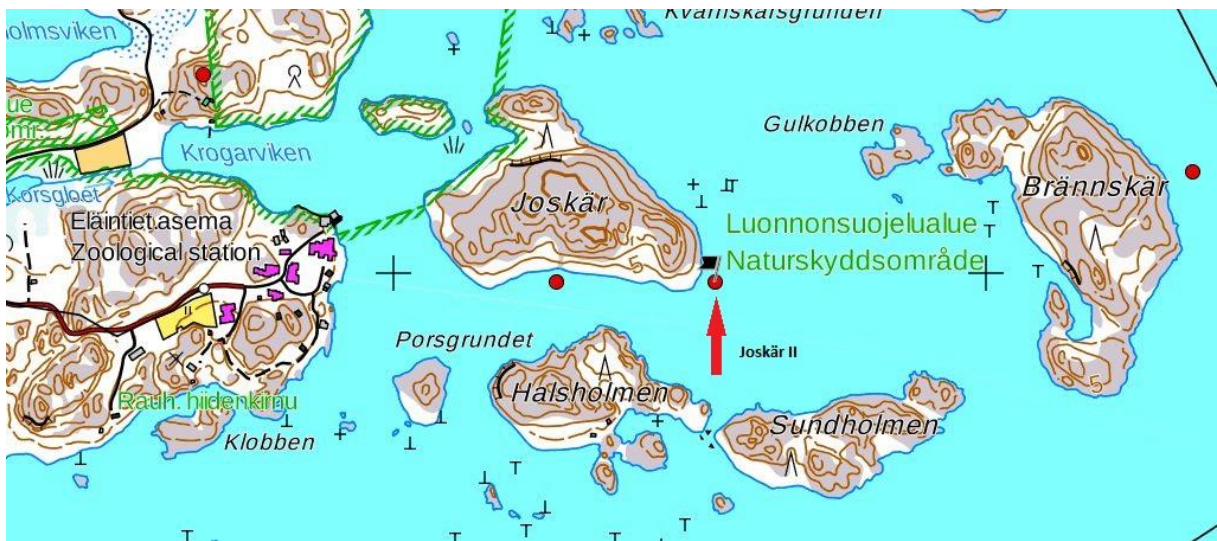
Joskär II, 1345. Fältarbetsrapport 22.5–27.5 2017.

Bilagor:

Bilaga 1. Karta med vrakets position

Bilaga 2. Karta över provtagningsställena på vraket, baserad på en 3D-modell framtagen av Timo Laaksonen.

Bilaga 1. Karta med vrakets position.



Bilaga 2. Karta över provtagningsställena på vraket, baserad på en 3D-modell framtagen av Timo Laaksonen.

