

HANKO

Arkeologinen vedenalaisinventointi kaapelin linjalla Tulliniemi - Gustavsvärn

27.-28.6.2018



Subreering Ammattisukellustyöt Oy 2018

Johanna Mäkinen

Subreering
AMMATTISUKELLUSTYÖT OY

SISÄLLYS

Arkisto- ja rekisteritiedot.....	3
PERUSKARTTAOTE	4
1 JOHDANTO	5
2 TUTKIMUSALUE	6
2.1 Sijainti ja luonnonympäristö.....	6
2.2 Alueen kulttuurihistoriaa vesistöjen käytön näkökulmasta.....	8
3 INVENTOINTI	12
3.1 Menetelmät.....	12
3.2 Tulokset ja tarkastetut kohteet.....	13
4 YHTEENVETO.....	16
KIRJALLISUUS JA MUUT LÄHTEET	17

Arkisto- ja rekisteritiedot

<i>Kunta:</i>	Hanko
<i>Tutkimuksen laatu:</i>	Arkeologinen vedenalaisinventointi
<i>Ajoitus:</i>	Kaikki
<i>Tutkimuksen syy:</i>	Maa- ja vesialueen käyttö, Tulliniemi-Gustavsvärn merikaapeli
<i>Peruskarttalehti:</i>	K3432D ja K3432F Hanko
<i>Tutkimuksen suorittaja:</i>	Subreering Ammattisukellustyöt Oy
<i>Vastaava tutkija:</i>	FM Johanna Mäkinen
<i>Muu henkilökunta:</i>	Rakennusmestari AMK infra Simo Nyrönen. Ammattisukeltaja Pekka Paanasalo
<i>Kenttätöaika:</i>	27.-28.6.2018
<i>Tutkitun alueen laajuus:</i>	Noin 11ha
<i>Tutkimuksen tilaaja ja rahoittaja:</i>	Senaatti Kiinteistöt Oy
<i>Aiemmat tutkimukset:</i>	Tulliniemi/Hauensuoli, VA-kaivaukset 1974-1976; Hauensuolen muinaisjäännöksen suoja-alueen arkeologinen vedenalaisinventointi 2007-2008; Hangon Ulkosataman arkeologinen vedenalaisinventointi 2015; Arkeologinen vedenalaisinventointi kaapelin linjalla Tulliniemi-Kuningattarenuori 2015.
<i>Alkuperäinen raportti:</i>	Subreering Ammattisukellustyöt Oy, Hanko
<i>Kopiot raportista:</i>	Senaatti Kiinteistöt Oy, Museovirasto
<i>Kannen kuva:</i>	Tulliniemen kaksoishylky. Kuvaaja Pekka Paanasalo.

PERUSKARTTAOTE



Kartta 1. Inventoitu linja sijoittuu kartalla näkyvän oranssin suorakulmion sisään kulkién Tulliniemestä Gustavsvärnin länsirannalle. Kartta Maanmittauslaitoksen maastokarttarasteri 1:50000, avoimien aineistojen tiedostopalvelu 8/2015.

1 JOHDANTO

Hangon edustalle suunnitellaan uutta merikaapelireittiä, jonka on määrä kulkea Tulliniemestä Gustavsvärnin länsirannalle. Linjan pituus on noin 1870m. Museovirasto edellyttää suunnitellun linjan inventoimista vedenalaisten muinaisjäännösten varalta, sillä kyseisellä alueella ei aiemmin ole tehty kattavaa arkeologista inventointia.

Hankealueen lähiympäristöstä sekä Gustavsvärnin että Tulliniemen läheisyydestä tunnetaan ennestään useita muinaismuistolain suojaamia hylkykohteita, mahdollisia muinaisjäännöksiä, löytöpaikkoja sekä hylkykohteita jotka ovat toistaiseksi liian nuoria ollakseen lailla suojeltuja. Myös Gustavsvärnin saari itsessään on luokiteltu kiinteäksi muinaisjäännökseksi (rekisteritunnus 1000002051). Seudun tiedetään olleen jo vuosisatojen ajan vilkkaasti liikennöity. Inventoinnin tilasi rakennushankkeen toteuttaja Senaatti Kiinteistöt Oy muinaismuistolain 13§ ja 15§ nojalla.

Tutkimuksen toteutti Subreering Ammattisukellustyöt Oy, kenttätyö tehtiin 27.6. ja 28.6.2018. Inventointi suoritettiin viistokaikuluotaamalla alue, joka leveyssuunnassa ulottui 30 metriä suunnitellun tietoliikennekaapelin linjan molemmille puolille. Tulliniemen tunnetuille hyllyille tehtiin visuaalisia tarkastuksia sukeltamalla ja Gustavsvärnin ranta-alue sukkellettiin.

Sipoossa 28.7.2018

Johanna Mäkinen

(sähköinen versio)

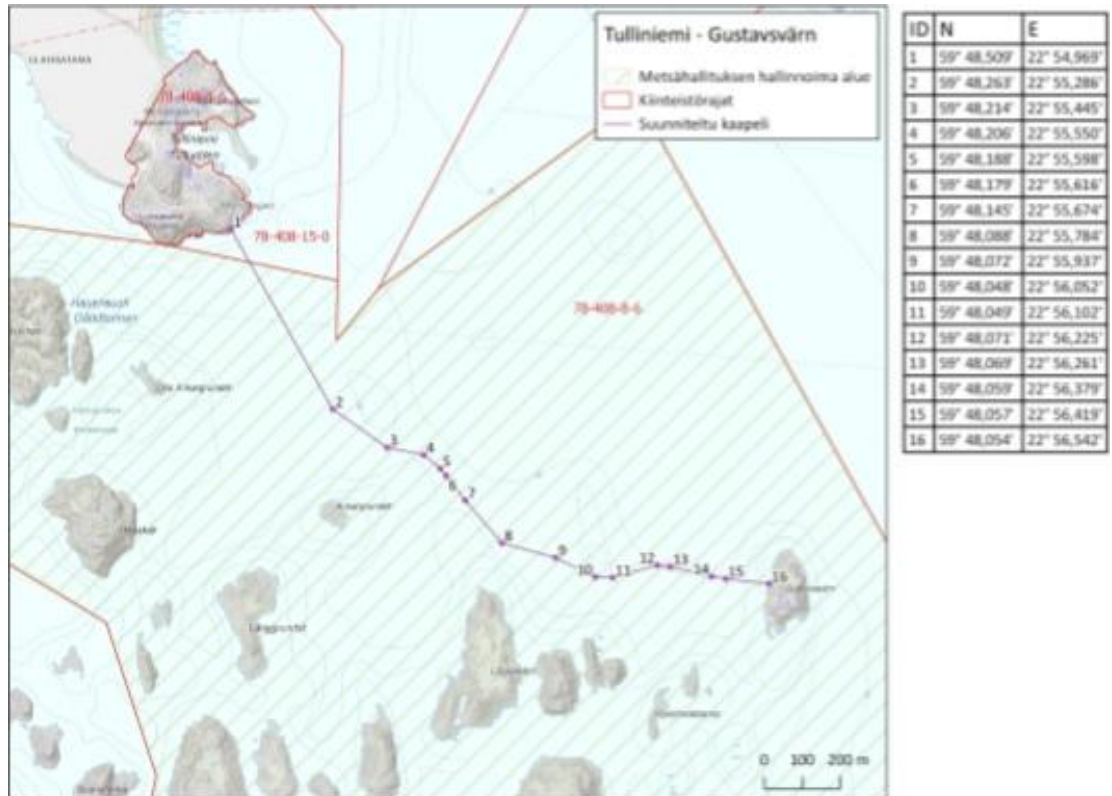
2 TUTKIMUSALUE

2.1 Sijainti ja luonnonympäristö

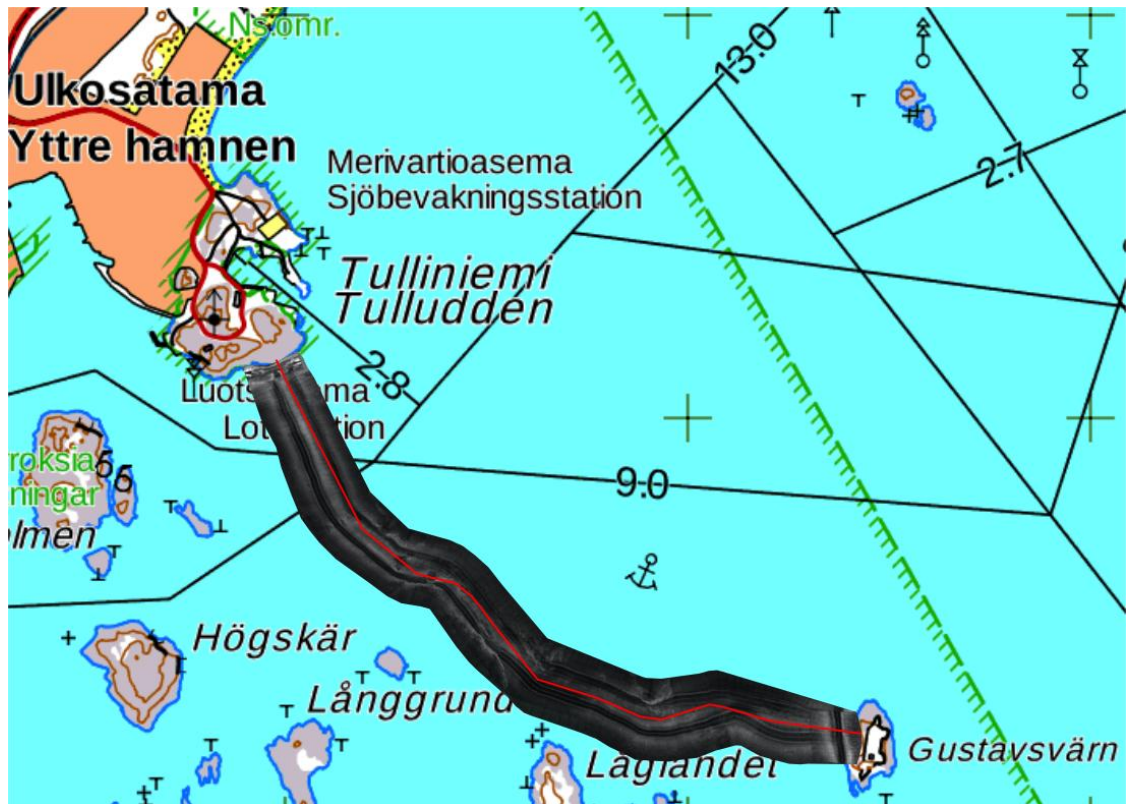
Inventoitava vesialue sijaitsee lähellä Hankoniemen kärkeä Tulliniemen eteläpuolella. Hankoniemi on hiekkainen harju, joka on osa viimeisen jääkauden aikana muodostuneelle 1. Salpausselän harjulle. Merenpohja tutkimusalueella on hiekkaa, josta paikoitellen työntyy esiin kalliota. Tutkimusalue, laajuudeltaan noin 11 ha, on noin 1,9km pitkä linja, joka Tulliniemen päässä kulkee luode-kaakko –suuntaisesti, ja lähestyessään Gustavsvärniä muuttaa suuntaansa kohti länttä. Maksimisyvyys tutkittavalla alueella on noin 24 m.

Hankealueen lähiympäristöstä reitin Tulliniemen puoleisesta päästä tunnetaan ennestään muinaismuistolain suojaamat hylt Tulliniemi 1 (muinaisjäännöstunnus 2280) ja Tulliniemen kaksoishylky, joka muodostuu kahdesta päällekkäisestä laivahylystä (Tulliniemen kaksoishylky 1 ja 2, tunnuksat 1395 ja 1396). Suunnitellun kaapelireitin ohittaessa Lilla Ankargrundetin jää sen länsipuolelle lähes 500 metrin etäisyydelle Lilla Ankargrundet –niminen hylky (tunnus 1400). Reitin Gustavsvärnin puoleisesta päästä tunnetaan löytöpaikat Gustavsvärnin tykinkuula (tunnus 2207), Gustavsvärnin tykki 1 (tunnus 2213) ja Gustavsvärnin tykki 2 (tunnus 2214). Edellä mainittujen kohteiden lisäksi reitin Tulliniemen puoleisen pään länsipuolella sijaitsevan Hauensuolen ympäristöstä tunnetaan useita vedenalaisia muinaisjäännöksiä. Suunnitellulla kaapelireitillä ei ole tehty arkeologista vedenalaisinventointia. Sen sijaan sekä Tulliniemen eteläpuolella että Länsisataman alueella on viime vuosina tehty useita arkeologisia vedenalaisinventointeja.¹

¹ Kulttuuriympäristön palveluikkuna, Arkeologiset hankkeet. Museoviraston www-sivusto. <https://www.kyppi.fi/palveluikkuna/mjhanke/read/asp/r_default.aspx > 21.7.2018.



Kartta 2. Suunniteltu kaapelin reitti. Kartta Senaatti Kiinteistöt Oy.



Kartta 3 Havainnekuva viistokaikuluodattusta alueesta. Kartta Maanmittauslaitoksen maastokarttarasteri 1:50000, avoimien aineistojen palvelu, 7/2018.

2.2 Alueen kulttuurihistoriaa vesistöjen käytön näkökulmasta

Hankoniemellä on pitkä merenkulkuun liittyvä historia, inventoitava alue sijaitsee hyvin keskeisellä paikalla vesiliikenteen suhteen. Varhaisin tiedossa oleva maininta alueesta satamapaikkana on Tanskan kuningas Waldemar II Sejrin 1200-luvulta peräisin olevassa maakirjassa. Kirjassa kuvataan reitti Ruotsin Blekingestä Rääveliin (Tallinnaan), ja reitillä on mm. *Hangethe* ja *Lowicsund* (Tvärminne) –nimiset ankkuripaikat. *Hangethe* sijaitsi Hankoniemen luoteisosassa nykyisen Kappelisataman alueella.² Myöhemmin ankkuripaikkana alettiin suosia niemen kärjen edustalla olevaa salmea, joka syvyytensä ja sijaintinsa ansiosta oli edullinen erityisesti hansan vankkatekoisille aluksille. Tämän ankkuripaikan suosiosta on edelleen muistona sadat Hauensuolen kallioon tehdyt kalliopiirokset, jotka mm. Olaus Magnus mainitsee vuonna 1555 ilmestyneessä Pohjoisten kansojen historiassaan.³



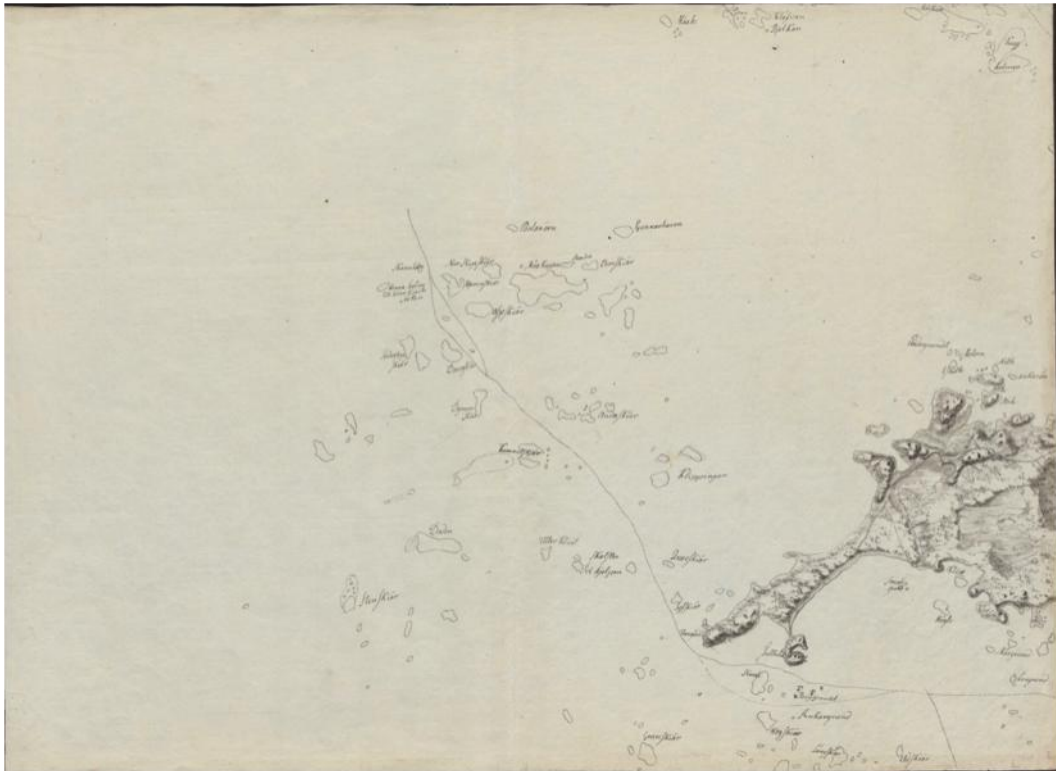
Kuva 1. Vinjettikuva kirjasta Pohjoisten kansojen historia. Olaus Magnus kuvailee Hauensuolta II kirjan 25. luvussa "Ruhtinaiden vaakunoista, joita on hakattu Hangon kallioihin".

Venäjän miehitettyä Suomen kahteen otteeseen 1700-luvun alkupuoliskolla, ryhdyttiin Ruotsin valtiopäivillä suunnittelemaan Suomen meripuolustusta raja- ja tukilinnoitusten avulla. Hankoa pidettiin Viaporin ohella tärkeimpänä linnoitettavana kohteena paitsi sijaintinsa, myös satamiensa ja sisääntuloväyliensä takia. Linnoitustyöt aloitettiin keväällä 1789. Kustaan sodan (1788-1790) aikana oli todettu Hangon sataman tarpeellisuus, ja linnoitettaviksi kohteiksi valittiin Eldskärin (nyk. Gustavsvärn), lisäksi Södra Ledgrund, Dömansklubb (nyk. Meijerfelt) sekä Bergshamnsholm (nyk. Kuningattarenuori). Päätös perustui jo todettuun sataman tarpeellisuuteen sodan aikana sekä siihen, että avoimet sisääntuloväylät antoivat viholliselle mahdollisuuden lähestyä satamaa haluamassaan taisteluryhmityksessä. Kolme linnoitettua saarta, Eldskär, Södra Ledgrund ja Dömansklubb muodostivat kolmion, jonka sisään jäi tärkeimpien sisääntuloväylien risteyskohta (katso kartta 4.).

² Boström 1973: 9; Ericsson 1987:106.

³ Magnus 1555/1977: 45.

Linnoitetuille kohteille muodostui varuskunta, jossa palveli noin 500 sotilasta. Linnoitus toimi myös tukikohtana avomeri- ja saaristolaivastoille ja piti näin yllä tärkeää meriyhteyttä Ruotsiin.⁴



Kartta 4. Puolivalmis topografinen kartta 1700-luvun loppupuolelta. Karttaan on merkitty Tulliniemen kiertävä laivaväylä, joka kulkee inventointialueen poikki itä-länsi -suuntaisesti. Arkistolaitoksen Digitaaliarkisto.

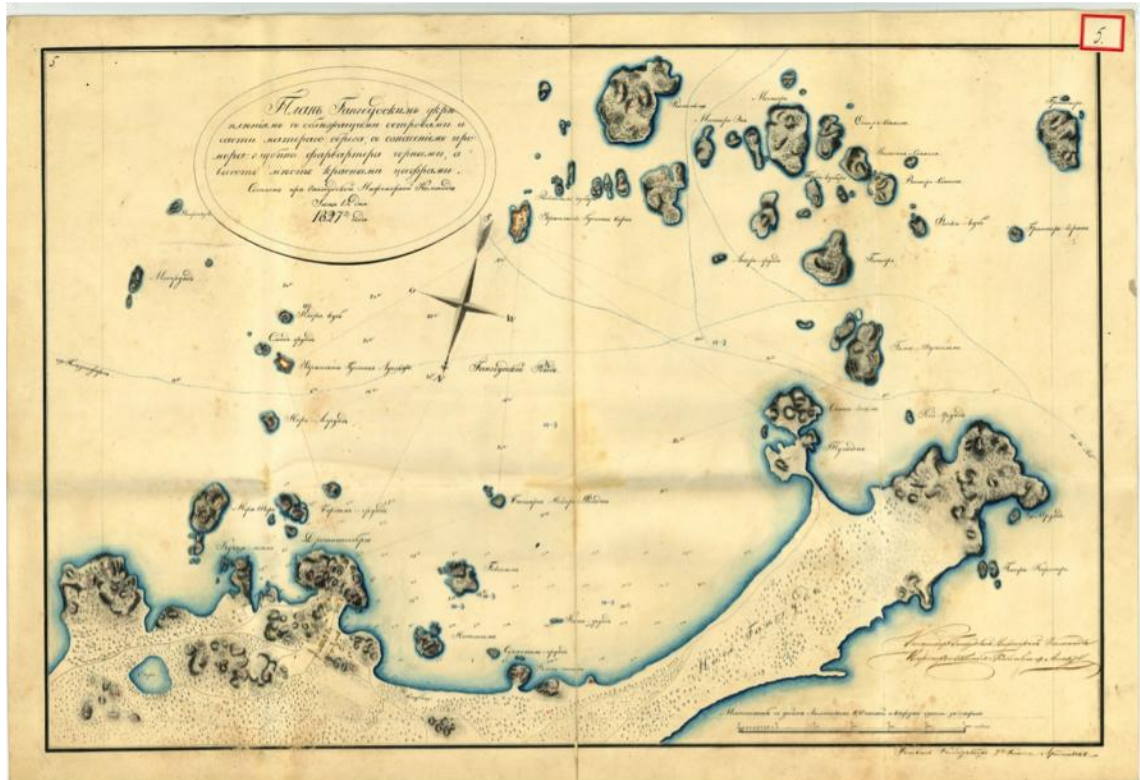
Aleksanteri I aloitettua sotatoimet Ruotsia vastaan helmikuussa 1808 miehitetiin Hangö, kuten muutkin Etelä-Suomen linnoitukset. Noin puolitoista vuotta kestäneen Suomen sodan kuluessa Tulliniemen edustalla kahakoitiin mm. kesällä 1808 Ruotsin avomerilaivaston yrittäessä vallata linnoitusta takaisin. Suomen sotaa seurasi yli nelikymmenvuotinen rauhan aika, kunnes Krimin sodassa 1854 Hangon jo osittain rappeutunutta linnoitusta jouduttiin jälleen puolustamaan, nyt englantilais-ranskalaisen laivaston hyökkäystä vastaan. Venäläiset räjäyttivät saarilinnoitukset, Gustavsvärn mukaan luettuna elokuussa 1854.⁵ Sodan päätyttyä 1856 Hangon linnoitus hävitettiin, minkä

⁴ Aaltonen 1969: 54-67, 88-89 ja 198; Ericsson 1987: 133-134; Hangon myytti syntyy. Hangon kaupungin www-sivusto < <http://hangonsotahistoria.fi/index.php/fi/historia/fram-till-1800-talet-2/>> 1.9.2018.

⁵ Aaltonen 1969: 194-197; Valtakunnallisesti merkittävät rakennetut kulttuuriympäristöt RKY. Museoviraston www-sivusto < http://www.rky.fi/read/asp/r_kohde_det.aspx?KOHDE_ID=1196> 1.9.2018.

jälkeen aluetta asutti noin kahdenkymmenen vuoden ajan vain pieni joukko luotseja, kalastajia ja tullin virkamiehiä.⁶

Krimin sodan jälkeistä vesiliikenteen elpymistä seurasi Hangon kaupungin perustaminen 1874. Kauppamerenkulku Hangon sataman kautta alkoi kuitenkin toden teolla vasta 1890-luvulla kaupungin vakiinnuttaessa asemansa Suomen talvisatamana.⁷ Ensimmäisen maailmansodan alkaessa meriliikenne Hankoon keskeytyi, ja Hangon satama koki ennennäkemättömän hävityksen venäläisten koettaessa torjua saksalaisten maihinnousun. Rakennuksia poltettiin ja satama-alue koetettiin sulkea upottamalla sinne mm. rahtilaivoja.



Kartta 5. Hankoniemen insinöörikomennuskunnan yleisasemakartta vuodelta 1827. Kartassa näkyy laivaväylän lisäksi syvyyssmerkinnät. Arkistolaitoksen Digitaaliarkisto.

⁶ Aaltonen 1969: 206; Boström 1973: 9.

⁷ Boström 1973: 11-12.



Kartta 6. Krimin sodan aikainen kartta Hankoniemen linnoituksista. Kartta vuodelta 1854. Arkistolaitoksen Digitaaliarkisto.



Kartta 7. Yksityiskohta vuodelta 1880 olevasta merikortista. Arkistolaitoksen Digitaaliarkisto.

3 INVENTOINTI

3.1 Menetelmät

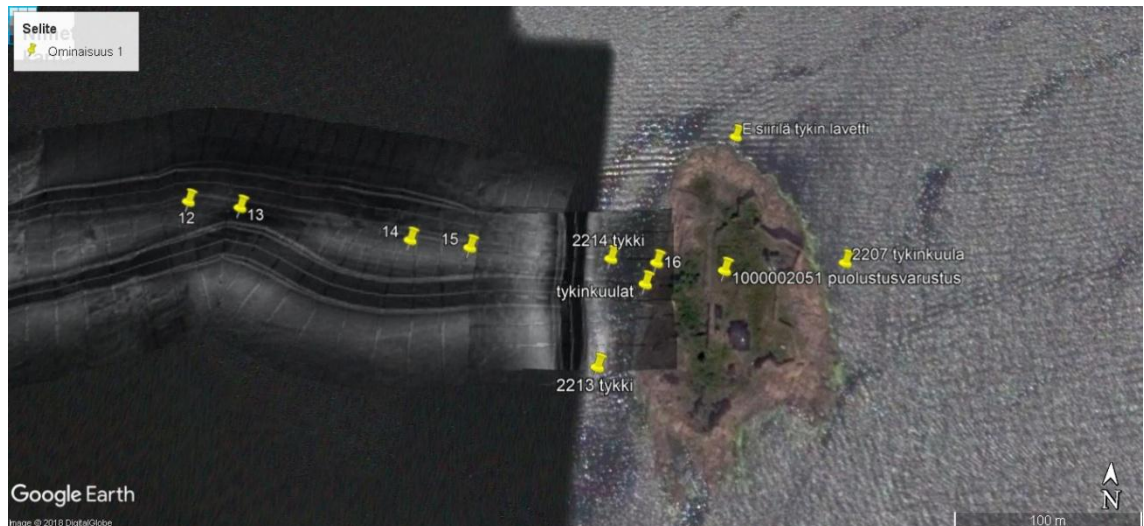
Tulevan kaapelin linja kartoitettiin systemaattisesti Subreering Ammattisukellustyöt Oy:n vedettävällä kaksitaajuusviistokaikuluotaimella sekä kiinteällä viistokaikuluotaavalla laitteella. Kaikki vedettävällä viistokaikuluotaimella saatu aineisto tallennettiin 800 kHz, 440 kHz taajuudella. Merenpohjaa kartoitettiin 30 metrin leveydeltä suunnitellun kaapelilinjan molemmin puolin. Kaistanleveys luotausajoissa oli enimmillään 60 metriä, luotausajoja tallennettiin yhteensä 15 kpl. Gustavsvärnin ja Tulliniemen rannat tarkastettiin erikseen sukeltamalla.



Kuva 2. Luotauskartta, johon on lisätty kaapelilinjan pisteet ja muinaisjännöskohteiden pisteet. Karttapohja Google Earth.



Kuva 3. Luotauskartta Tulliniemen rantautumisalueelta. Karttapohja Google Earth.



Kuva 4. Luotauskartta Gustavsvärnin rantautumisalueelta. Karttapohja Google Earth.

3.2 Tulokset ja tarkastetut kohteet

Viistokaikuluotausaineistosta ei havaittu uusia selkeitä anomaliaita. Inventointialueen Tulliniemen päässä sukeltamalla tarkastetulta alueelta havainnoitiin Tulliniemen kaksoishylky ja ARK-sukelluksen raportissa (2015) ilmoitettu hylyn kappale, joka sijaitsee Kaksoishylystä lounaaseen (ks. kuva 5.).⁸ Gustavsvärnin päässä sukeltamalla havaittiin tykinkuulia vierekkäin kahdessa rykelmässä (ks. kuva 6). Kaapelilinjan Tulliniemen puoleisessa päässä todettiin linjan kulkevan tunnettujen muinaisjäännösten välistä hyvin läheltä niitä (ks. kuva 9.). Tätä asiaa käsitellään yhteenvedossa.

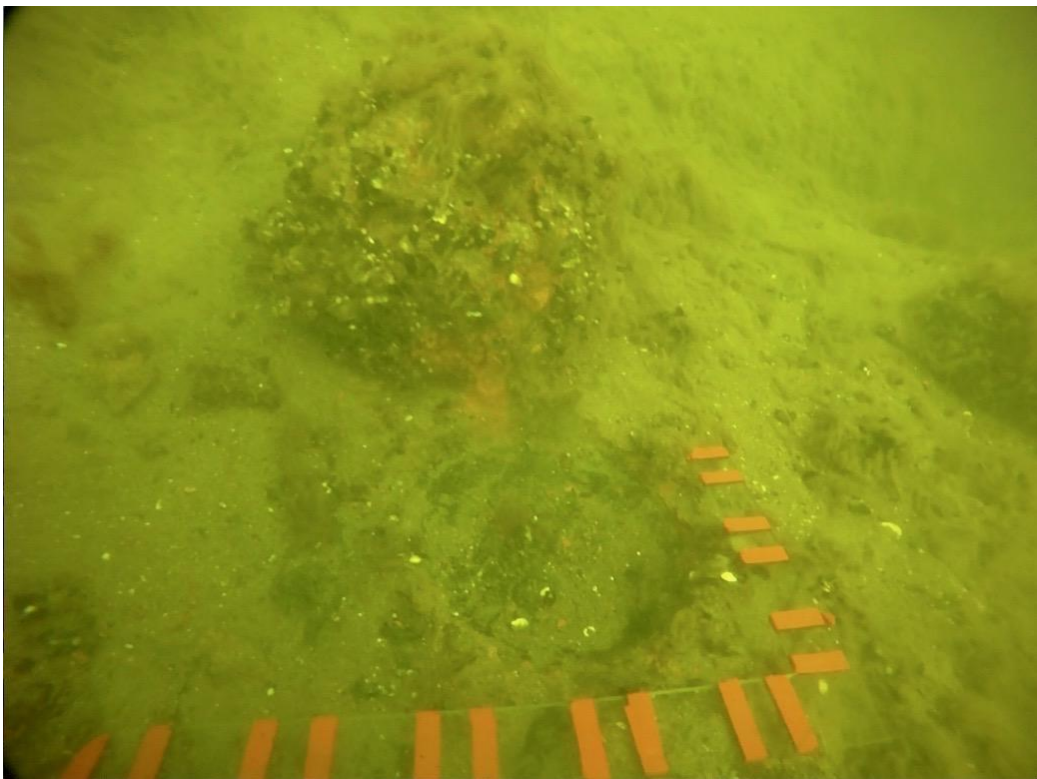
Kohde	Sijainti (wgs84)	Sijainnin kuvaus
Sukellettaessa havaittu kohde 1. Hylyn kappale	59°48.488'N 22°54.969'E	Noin 25m Tulliniemen kaksoishyllyn mj-rekisterin koordinaateista lounaaseen
Sukellettaessa havaittu kohde 2. Tykinkuulat.	59°48.046'N 22°56.527'E	Päälaiturin itäpuolella kaapelin vieressä rinteessä, kahdessa erillisessä kasassa.

Taulukko 1. Sukellettaessa havaittujen kohteiden sijaintitiedot.

⁸ Kokko, R. 2015: Hangon Ulkosataman arkeologinen vedenalaisinventointi. ARK-sukellus.



Kuva 5. Tulliniemi 1 –hylvyn ja Tulliniemen Kaksoishylvyn välisellä alueella sijaitseva irtonainen kyljenkappale, vrt. ARK-sukelluksen raportti 2015:8. Kuva: Subreering Ammattisukellustyöt Oy.



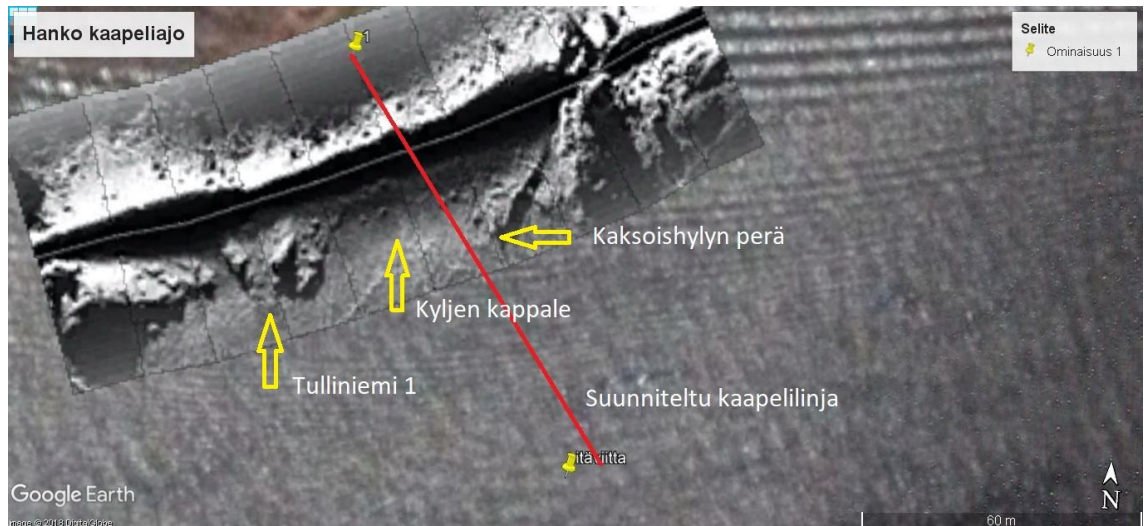
Kuva 6. Gustavsvärnin laiturin läheisyydessä havaittu noin 35cm halkaisijaltaan oleva tykinkuula, sekä kuulan jättämä tuore painanne.. Kuva: Subreering Ammattisukellustyöt Oy.



Kuva 7. Uuden kaapelin Gustavsvärnin puoleinen rantautumispiste punaisella merkittynä. Kaapeliliinja kulkee rannasta kohti kuvaajaa. Kuva: Subreering Ammattisukellustyöt Oy.



Kuva 8. Uuden kaapelin Tulliniemen puoleinen rantautumispiste punaisella merkittynä. Kaapeliliinja kulkee rannasta kohti kuvaajaa. Kuva: Subreering Ammattisukellustyöt Oy.



Kuva 9. Havainnekuva kaapelilinjan sijainnista suhteessa muinaisjäänöksiin Tulliniemen rantautumisalueella. Karttapohja Google Earth.

4 YHTEENVETO

Hangon Tulliniemen ja Gustavsvärnin välisellä vesialueella tehdyssä arkeologisessa vedenalaisinventoinnissa kartoitettiin alueelle laskettavan kaapelin linja mahdollisten muinaisjäänösten toteamiseksi. Inventoinnin kenttätyöt suoritettiin kahden päivän aikana kartoittamalla hankealue viistokaikuluotaimella ja sukeltamalla kaapelilinjan rantautumisalueet. Inventoinnissa ei havaittu hankealueella olevia ennestään tuntemattomia kiinteitä muinaisjäänöksiä. Sukellettaessa havaittiin Gustavsvärnin rantautumisalueella irtaimiksi muinaisesineiksi luokiteltavia tykinkuulia. Inventoinnissa todennettiin suunnitellun kaapelilinjan kulkevan Tulliniemen rannan läheisyydessä sijaitsevan hylkykeskittymän yli. Työn suorittajan on huomioitava Tulliniemen rantautumisalueella sijaitsevat kiinteät muinaisjäänökset ja suositeltavaa olisi ennen kaapelin laskua keskustella museoviraston kanssa asiasta. Mikäli rakennushankkeen kuluessa alueella havaitaan mahdollisia muinaisjäänöksiä tai irtaimia muinaisesineitä, tulee työn toteuttajan ottaa välittömästi yhteyttä Museovirastoon (Muinaismuistolaki 14§, 16§ ja 20§).

KIRJALLISUUS JA MUUT LÄHTEET

Aaltonen, R. 1969: *Hangon vanha linnoitus*. Hangon kirjapaino Oy, Hanko.

Arkistolaitoksen www-sivusto < <http://digi.narc.fi/digi/search.ka> > 28.8.2018.

Boström, B. 1968: *Hankoniemi vanhoja satamia ja kivipiirroksia*. Hangon kirjapaino Oy, Hanko.

Boström, B. 1973: *Kymmenen lukua Hankoa. Hanko 1874-1974*. Hangon kaupunki. Hangon kirjapaino Oy, Hanko.

Ekström-Söderlund, B: Hangon museon www-sivusto < <http://www.hanko.fi/files/81/sotatoimet.pdf> > 28.8.2018.

Ericsson, C.H. 1987: *Hankoniemi 1700-luvulla. Ruotsalainen etuvartio tsaarin varjossa*. Eripainos sivuista 106-153. Hangon kaupunki/Hangon museo. Kirjapaino Tarvehytti Oy, Hanko.

Hangon kaupungin www-sivusto < <http://www.hangonsotahistoria.fi/historia-3/fram-till-1800-talet-2-2/> > 28.8.2018.

Kokko, R. 2015: *Hangon Ulkosataman arkeologinen vedenalaisinventointi*. ARK-sukellus.

Magnus, O. 1555/1977: *Pohjoisten kansojen historia, Suomea koskevat kuvaukset*. Kustannusosakeyhtiö Otava, Helsinki.

Museoviraston www-sivusto < http://www.rky.fi/read/asp/r_kohde_det.aspx?KOHDE_ID=1196 > 28.8.2018.

Museoviraston www-sivusto < <http://kulttuuriymparisto.nba.fi/netsovellus/rekisteriportaali/portti/default.aspx> > 28.8.2018.