

Torsörenin proomut

Sijainti: 1.pintahylky 63°49'31,196" 23°1'40,506" (ETRS89 ~WGS84)
2.vedenalainen rakenne



Kuva 1. Sijainti ilmakuvassa ja karttapohjalla (MML 2018).

Pvm: 22.9.2017
Kohde: Kockolan Ykspihlajanlahti, Torsörenin proomut
Syvyys: +2m -2 m
Työryhmä: Jouni Mustonen
Tutkimus: Visuaalinen havainnointi, mittaukset ja valokuvaus.
Kalusto: Buster M, henkilökohtaiset tutkimusvarusteet
Aineisto: Valokuvat, mittapiirros

Kuvaus

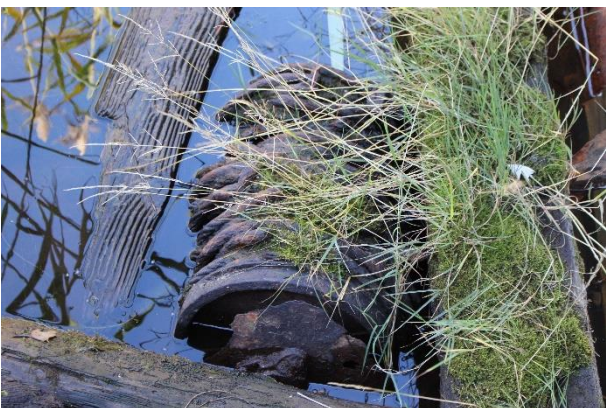
Torsörenin saaren itäpuolella matalassa rantavedessä on havaittavissa kahden puu- ja rautarakenteisen lastausproomun jäännökset. Toinen proomuista on lähes alkuperäisessä kunnossaan ja veden yläpuoliset rakenteet näkyvät selkeästi myös ilmakuvissa. Toisen proomun rakenteet ovat osittain veden alla, mutta pohjanlaudoitus sekä tukiristikkorakenne erottuvat kuitenkin selkeästi maalta tarkasteltuna.

Ehjempi proomuista on päämitoiltaan 12,7 m x 7,8 m x korkeus 1,8 m. Puurakenteisen proomun laudoitus on pääasiassa noin 270 mm levyistä puutavaraa. Lisäksi rakennetta on vahvistettu teräslevyillä sekä kulmarauodoilla. Yläreunassa kiertää noin 600 mm levyinen rautarakenteinen tasanne ja siihen on kiinnitetty n. 300 mm korkeat terästopat kiinnitystä varten. Sisäpuolella olevista varusteista on jäljellä tikkaat sekä vaijerivinssilaite. Kaakkoiskulmassa oleva metallinen tukirakenne on repeytynyt irti liitoksistaan mutta pysyy vielä kiinni muussa rakenteessa.

Hajonneempi proomu on päämitoiltaan toisen kaltainen, kyljet ovat kuitenkin irronneet ja makaavat pohjaristikon vieressä veden alla hiekalla. Osa kylkirakenteesta on kuivalla maalla ja noin kahdenkymmenen metrin päässä etelään päin on vielä havaittavissa yksi irrallinen osa. Vaikuttaa siltä että rakennetta on purettu ja osa siitä on kuljetettu pois alueelta.



Kuva 1. Ehjempänä säilynyt proomu.



Kuvat 2-6. Ehjempänä säilyneen proomun yksityiskohtia.



Kuva 7. Osittain veden alla oleva ja hajonnut proomu.



Kuvat 9-11. hajonneen proomun yksityiskohtia.

Historiaa

Torsörenin proomut liittyvät kiinteästi Ykspihlajan sahan (-1966) sekä Kokkolan kantasataman alueilla 1900-luvun aikana tapahtuneeseen lastaustoimintaan. Sataman alueella on käsitelty sekä varastoitu ajoittain useiden eri sahojen tuottamaa puutavaraa. Vielä 1960-luvulle saakka laivat täytettiin ilman konevoimaa käsin ja yksittäisin kappalein. Vaikka lastaustoimintaa tapahtui suoraan sataman laitureilta tai pienempiin aluksiin suoraan sahan rannasta, sitä tehtiin myös redille ankkuroituihin laivoihin. Tuolloin tavara nostettiin proomuihin sahan lastauslaitureilta joko Potin tai meren puolelta, jonka jälkeen hinaaja veti proomut redille laivan kylkeen. Sahatavara nostettiin tämän jälkeen laivaan kiinnitetystä proomusta laivan kannelle tai ruumaan.

Sahan toiminnan päättyessä vuonna 1966 ja sataman lastaustoimintojen kehittyessä proomut ovat jääneet vaille käyttöä sekä joutuneet sittemmin hylkytavaraksi. (Anttiroiko, Liite 1.)

Torsörenissä nykyään nähtävillä olevat proomut ovat olleet Anttiroikon (2018) mukaan hylättynä jo 1940-luvun loppupuolella.



Kuva 12. Sahan proomuja Potissa vuonna 1930. (Ilmavoimamuseo 2017).



Kuva 13. Proomuja sahan Potin puoleisella lastauspaikalla vuonna 1930 (Ilmavoimamuseo 2017).



Kuva 14. Proomuja laivan kylkikiinnityksessä Ykspihlajan satamassa (KHRM 2018).



Kuva 15. Ykspihlajan proomuista on ollut myös laudoilla katettu versio (KHRM 2018).

LÄHTEET

Anttiroiko, H. 2018. Keskustelu sataman alueen lastaustoiminnasta sekä Ykspihlajanlahdella sijaitsevista proomuista 28.5.2018. Kokkola, Ykspihlaja

Ilmavoimamuseo. 2017. Ilmasotakoulun tähystäjien ilmakuvaharjoitusten tuotoksia vv. 1922–1951. M/137/B/VII; Kokkola; Ykspihlaja; 29.7.1930. Ilmavoimamuseo: Tikkakoski.

KHRM 2018. K.H.Renlundin museo – Keski-Pohjanmaan maakuntamuseo. Arkisto.

Maanmittauslaitos. 2017. Avoimet aineistot. Saatavilla: <https://kartta.paikkatietoikkuna.fi/>

Mustonen, J. 2017. Kenttämuistiinpanot

Kuvat kirjoittajan ellei muuta mainita.

LIITE 1

Heikki Anttiroiko keräsi vuosituhannen vaihteen tienoilla Ykspihlajan satamaan liittyviä tarinoita sekä valokuvia yksityisistä lähteistä. Koko tutkimusaineisto on arkistoituna Kokkolan Satama Oy:n Ykspihlajan satamakonttorissa. Vastaava materiaali on saatavilla myös K.H.Renlundin museon arkistossa. Ohessa otteita sahatavaran lastaukseen sekä proomuihin liittyen:

Kuvat 009a-d

Sahatavaran lastaus on kuulunut satamakuvaan melkein koko sataman olemassa olon ajan. Aina 1960-luvulle asti sahatavara "stuuvattiin" yksin kappalein. Lastitila tuli käytettyä ainakin tällä tavoin aina viimeistä kuutiota myöten hyväksi.

Vielä 1950-luvulle asti kävi jokunen vanha seililaiva jossa lavan keulassa oli luukku, jonka kautta laudat ja lankut työnnettiin laivan uumeniin. Näin yksin kappalein käsiteltynä työ oli hidasta ja aikaa vievää.

Myöskin redillä on lastattu sahatavaraa. Ykspihlajan saha oli toiminnassa vuoteen 1966 jolloin saha paloi. Tavara lastattiin proomuihin sahan lastauslaitureilta, joita oli kaksi, toinen Potinpuolella ja toinen meren puolella. Sitten hinaaja veti proomut redille laivan sivulle, josta lastaus tapahtui.

Sahatavaraa on myös lastattu pienimpiin aluksiin sahan rannassa. Vielä 50-luvun alussa on lastaus tapahtunut sahan meren puoleisella laiturilla.



010a. Kuvassa oleva "rullaränni" oli pääasiassa käytössä silloin kun lastattiin sahatavaraa proomuihin, kuva on 20–30-luvulta. Henkilöt tunnistamattomia.



022b. Sataman alueella on varastoitu ja tarhattu monen eri sahan tavaraa odottamassa laivausta. Kuva on otettu Ykspihlajassa, Kajaani Oy:n tarhalla 25.6.1928.