



HELSINGIN VUOSAARENSELÄN PUTKILINJAN
ARKEOLOGINEN VEDENALAINVENTOINTI

NORDIC MARITIME GROUP OY
EVELIINA SALO JA MAIJA HUTTUNEN
PROJEKTINRO F-36:2018
6.9.2018

SISÄLLYSLUETTELO

1. Tiivistelmä.....	3
2. Johdanto.....	3
3. Arkisto- ja rekisteritiedot.....	4
4. Yleiskartta.....	4
5. Tutkimusalue ja luonnonympäristö.....	5
6. Alueen historiaa.....	6
6.1. Tunnetut muinaisjäännökset.....	6
6.3. Alue karttalähteissä.....	7
7. Kenttätyöt.....	11
8. Tulosten tulkinta.....	14

Lähteet

Painetut lähteet

Painamattomat lähteet

Elektroniset lähteet

Karttalähteet

1. TIIVISTELMÄ

Helsingin kaupunki suunnittelee vedenalaista putkilinjaa Aurinkolahden rannasta Uutelaan Haminalahdella. Nordic Maritime Group Oy suoritti hankealueella arkeologisen vedenalaisinventoinnin 15.8.2018. Tutkimuksessa ei havaittu merenpohjassa mitään kulttuuriperintöön viittaavaa.

2. JOHDANTO

Helsingin kaupunki suunnittelee putkilinjaa, joka lasketaan merenpohjaan Aurinkolahden ja Uutelan väliselle vesialueelle Vuosaarenselällä. Alueen vedenalaisia muinaisjäännöksiä ei tunneta riittäväällä tarkkuudella, joten hankealueella suoritettiin 15.8.2018 muinaismuistolain (295/1963) 13 §:ään perustuen arkeologinen vedenalaisinventointi mahdollisten ennestään tuntemattomien muinaisjäännösten turvaamiseksi. Tutkimuksen kustannuksista vastaa rakennuttaja muinaismuistolain 15 §:ään perustuen.

Suunniteltua putkireittiä pitkin kulkee vanha mereen laskettu putki.

Lisätietoja: eveliina@nordicmaritime.fi tai + 358 44 326 7097.

Vesilahdella 6.9.2018



Eveliina Salo
FM Meriarkeologi

3. ARKISTO- JA REKISTERITIEDOT

Tutkimuksen laatu:	Arkeologinen vedenalaisinventointi
Tutkimuksen syy:	Maa- ja vesialueen käyttö
Alue:	Helsinki Vuosaari
Peruskartta:	TM35 lehtijako L4133H1, L4133F3 ja L4133F4
Tutkittavan alueen laajuus:	Noin 1300 x 100 m
Tutkimuslaitos:	Nordic Maritime Group Oy
Projektinro:	F-36:2018
Tutkimusryhmä:	Meriarkeologi Eveliina Salo ja merigeologi Maija Huttunen
Tutkimuksen tilaaja:	Sitowise
Rakennuttaja:	Helsingin kaupunki
Kenttätyöt:	15.8.2018
Tutkimusraportti:	6.9.2018
Raportin jakelu:	Helsingin kaupunki, Sitowise ja Museoviraston arkisto.

4. YLEISKARTTA



Kartta 1. Tutkimusalueen sijainti Itä-Helsingissä on merkitty karttaan keltaisella. Karttapoljha: MML peruskartta.

5. TUTKIMUSALUE JA LUONNONYMPÄRISTÖ

Tutkimusalue rajoittuu pohjoispäässä Vuosaaren Aurinkolahdessa hiekkarantaan, joka toimii uimarantana ja idässä Uutelaan Haminanlahdella. Haminanlahden rantautuminen on matala ja vesikasvillisuudeltaan rehevää.



Kuva 1. Tutkimusalue on merkitty karttaan keltaisella. Kuvapohja: MML.



Kuva 2. Putki rantautuu itäpäässä Haminanlahdella kaislikkoiseen rantaan.

Veden syvyys tutkimusalueella on noin 0-7,8 metriä. Pohja on pääasiassa hiekkapohjaa ja siinä satunnaisia kiviä.



Kuva 3. Putken pohjoispää rantautuu Aurinkolahden hiekkaiselle rannalle.

6. ALUEEN HISTORIAA

6.1. TUNNETUT MUINAISJÄÄNNÖKSET

Tutkimusalueen läheisyydestä tunnetaan kolme keskiaikaista kylätonttia, kalkkiuuni ja ensimmäisen maailmansodan tykkipatteri. Tunnetut muinaisjäännökset eivät sijaitse tutkimusalueen välittömässä läheisyydessä, mutta kertovat siitä, että alue on ollut pitkään aktiivisessa käytössä.



Kuva 4. Ilmakuvaan on punaisella merkitty tutkimusaluetta lähimpänä sijaitsevat muinaisjäännökset ja muinaisjäännösalue et. Putken rantautumispaikat on merkitty keltaisella. Kuvälähde: MML Paikkatietoikkuna.

Noringsböle Gammelby 1000010726 ja Noringsböle Nordsjö gård 1000001675

Vuosaaren neljä pikkukylää (Norsby, Noringsböle, Norsökär ja Rasböle) koottiin 1550-luvulla verokirjoihin Nordsjö-nimen alle. Nordsjö-nimi perustuu saarennimeen, johon sisältyy ruotsin sanat salmi, nor, ja saari, ö. Noringsböle-nimen määrittäneenä on nor-sanana ing-johdos noring, salmelainen ja perusosana böle, uudistalo, kylä. Noringsbölessä oli vuonna 1540 neljä veronmaksajaa (Lass Torstensson, Mats Olsson, Per i Husö, Simon i Gomböle), jotka maksoivat yhteensä kaksi täysveroa.

Norsby Skataby 1000001677

Norsby sijaitsee lähimpänä tutkimusaluetta, sen itäpuolella. Norsbyssä oli vuonna 1540 kaksi talonpoikaa (Staffan Mortensson, Bänth Philipsson), jotka maksoivat yhteensä yhden täysveron.

Mustalahti 1000004353

Aurinkolahden kanavan ja Uutelantien itäpuolella kevyenliikenteenväylän leikkauksessa näkyy mahdollinen tiiliuunin paikka. Siitä 30-40 metriä etelään sijaitsee tien leikkauksessa selvä kalkkiuuni. Uunit ajoittuvat mahdollisesti 1700-luvulle Suomenlinnan rakentamisen aikaan.

Skatanniemen tykkipatteri 1000007645

Ensimmäisen maailmansodan aikainen rannikotykkipatteri Skatanniemen kärjessä. Neljän tykin patterin rintasuojat on tehty betonista. Jokaista tykkiä kohden on rintasuojassa kaksi ampumatarvikekomeroa. Rintasuojan keskiosan läpi on 1920-luvulla puhkaistu kulkuväylä Skatanniemen kärkeen.¹

6.2. ALUE KARTTALÄHTEISSÄ

Paikannimistön perusteella voidaan päätellä, että alueella on tapahtunut kalastustoimintaa. Nuottaniemi ja Nuottasaari (Notudd ja Notholmen) ovat todennäköisesti oletettavasti olleet kalastajien rantautumispaikkoja tai sijainneet hyvien kalavesien lähellä. Vuosaari on tiettävästi ollut hämäläisten vanhaa kalastusaluetta.

Vanhin löydetty kartta on pitäjänkartta vuodelta 1698. Siihen aikaan Skatanniemellä on asuttu jo ainakin 150 vuotta.

¹ Suhonen ja Heinonen 2010, 84-86; www.kyppi.fi.



Kartta 4. Ote senaatin kartastosta tutkimusalueelta. Tutkimusalueen pohjoisosa ei näy kartassa. Alueelle ei ole merkitty erityisiä toimintoja. Lähde: Kansallisarkiston digitaaliarkisto, Sipoo VI 31. <http://digi.narc.fi/digi/view.ka?kuid=1156164>.

Kalmbergin kartastossa vuodelta 1855 on merkittynä "Djuphamn" eli syväsatama Vuosaarenselälle. Kuninkaankartastossa 1776-1805 satama on jo alueelle merkitty². Syväsatama on todennäköisesti merkinnyt redipaikkaa, missä suuria aluksia on purettu ja lastattu pienempiin veneisiin. Karttalähteissä ei havaittu rannoilla suurempaa satamapaikkaa.

Kartassa tutkimusalueen editse itä- ja eteläpuolella kulkee väylä. Tutkimusalueesta lounaaseen sijaitsee pieni saari nimeltään Hamnholm, mikä viittaa satamakäyttöön ja on mahdollisesti toiminut suojasatamana.

Vuoden 1841-1845 kartassa Vuosaaren rannat ja kalastusalueet on jaoteltu alueisiin.

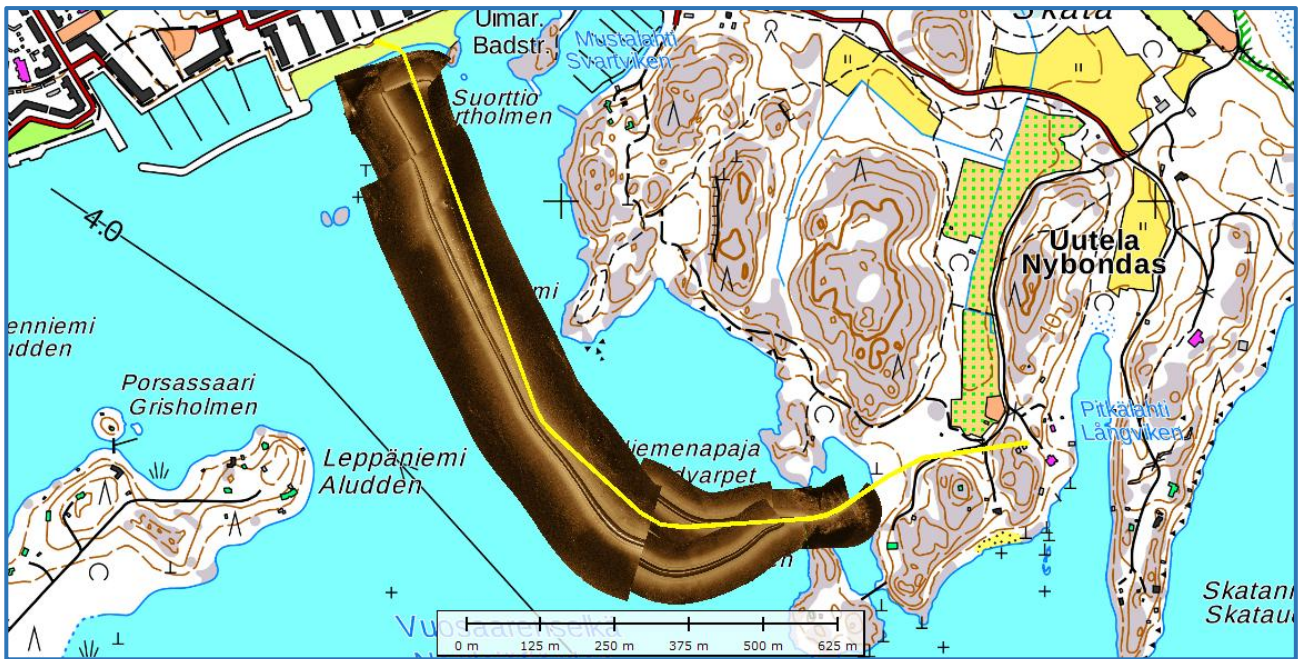
² Harju 2012.



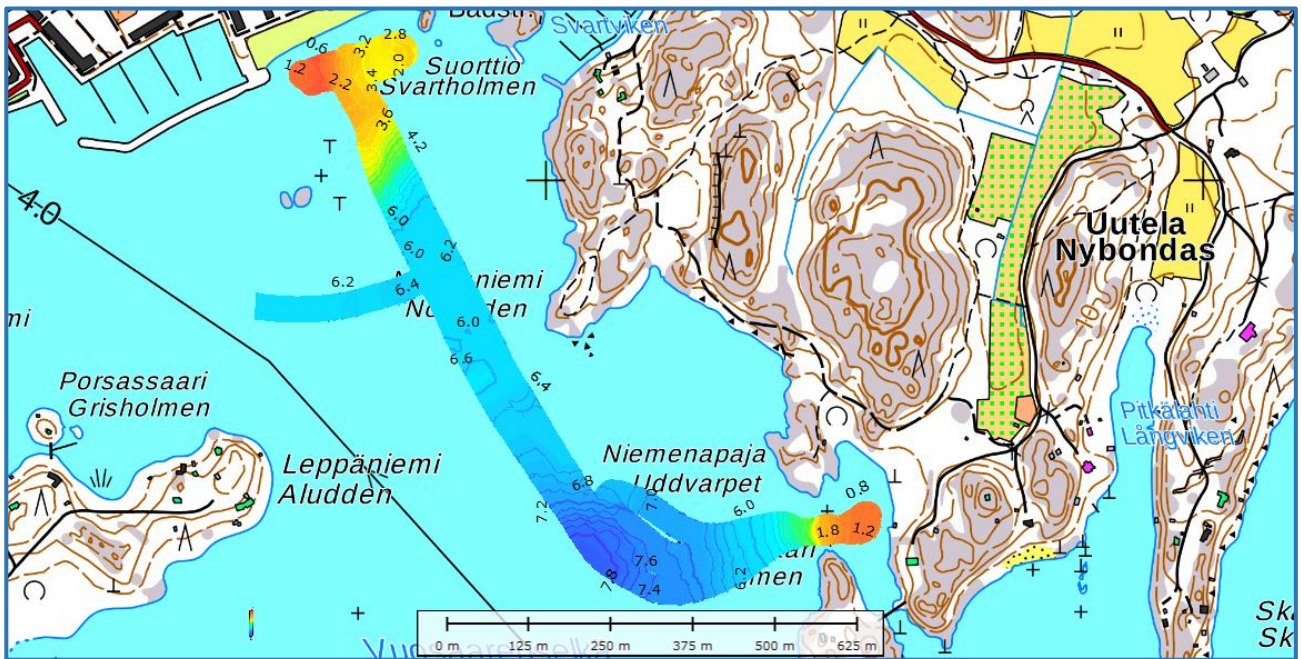
Kartta 5. Ote Kalmbergin kartastosta vuodelta 1855. Vuosaarenselälle on merkitty Djuphamn, eli syväsatama. Tutkimusalue sijaitsee kartan keskellä. Lähde: www.vanhakartta.fi.
<http://urn.fi/URN:NBN:fi:ju-2007850>.



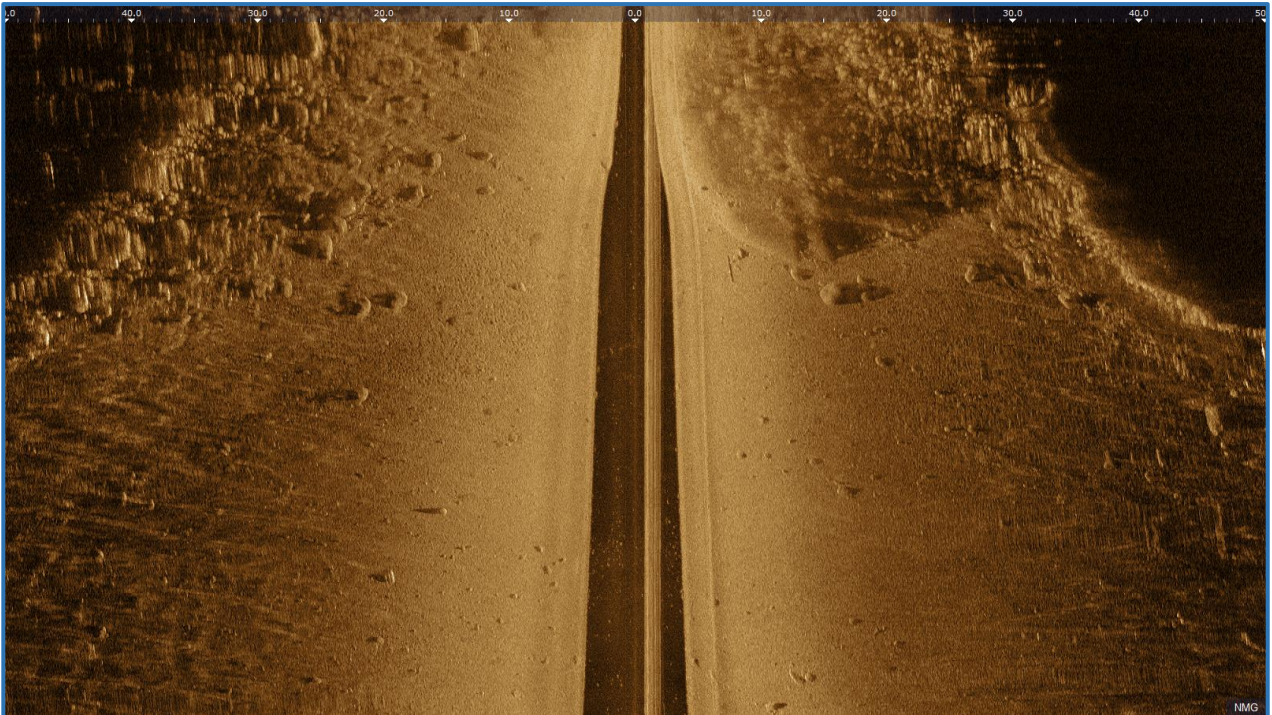
Kartta 6. Ote maanmittauskartasta vuodelta 1888. Lähde: Kansallisarkiston digitaaliarkisto, Vuosaari/Nordsjö; Skata och Nybondas hemmanen: reglerinsskifter karta och handlingar 1888-1888 (B11a:3/21-29). <http://digi.narc.fi/digi/view.ka?kuid=13974627>.



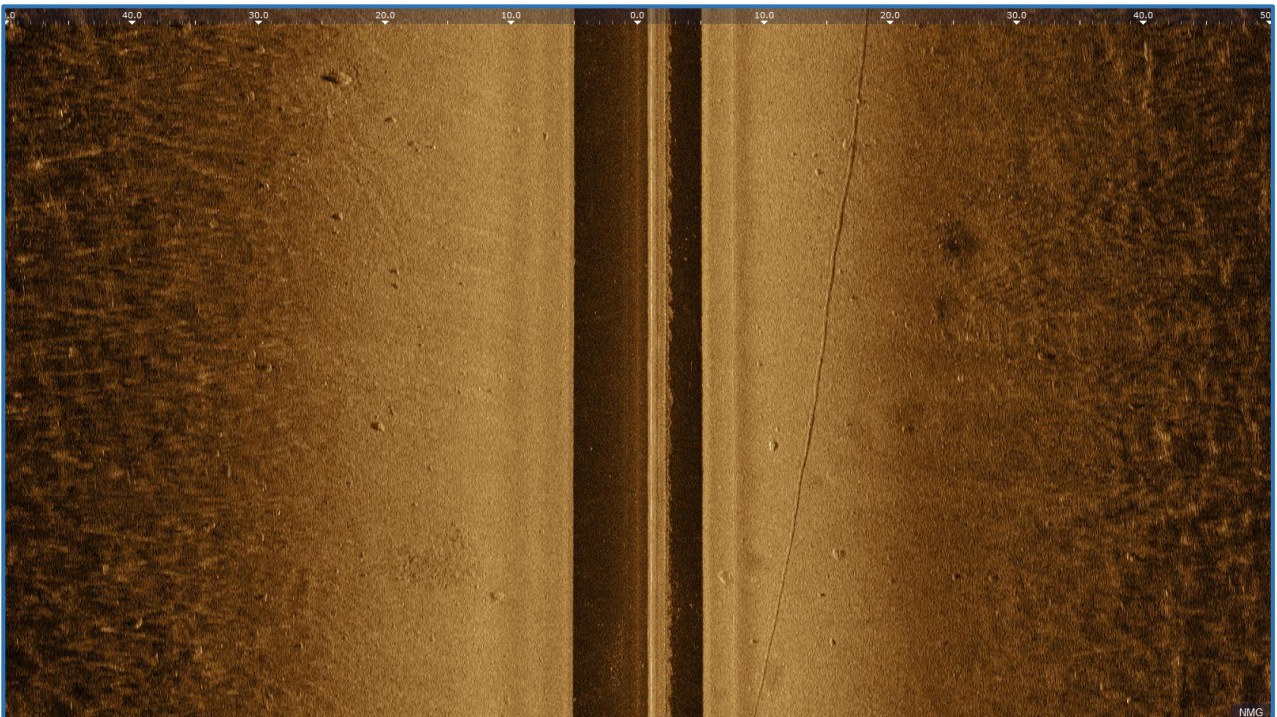
Kartta 8. Mosaiikkikuva viestokaikuluotauksen kattavuudesta tutkittavalla alueella. Putkilinjan sijainti on merkitty karttaan keltaisella. Karttapohja: MML peruskartta.



Kartta 9. Syvyyskartta tutkimusalueelta.



Kuva 5. Esimerkkikuva viistokaikuluotausaineistosta. Merenpohja on kovaa ja kivikkoista. Kuvan yläreunassa vesi madaltuu ja reunoilla kasvillisuus peittää merenpohjan.



Kuva 6. Esimerkkikuva viistokaikuluotausaineistosta. Merenpohjassa kulkeva putki- tai kaapelilinja kovalla pohjalla.

8. TULOSTEN TULKINTA

Tutkimuksessa ei havaittu merenpohjassa arkeologiseen kulttuuriperintöön viittaavia jäänteitä. Mahdollisten ruoppaustöiden yhteydessä voi sedimentin sisältä paljastua vanhoja esineitä tai rakenteita. Tällaisissa tapauksissa on viipymättä otettava yhteyttä Museovirastoon.

LÄHTEET

PAINETUT LÄHTEET

Harju 2012 Erkki Harju, Kuninkaan kartasto Etelä-Suomesta 1776-1805. SKS:n toimituksia 1373. Suomalaisen kirjallisuuden seura 2012.

PAINAMATTOMAT LÄHTEET

Suhonen ja Heinonen 2010 V.P. Suhonen ja Janne Heinonen, Helsingin keskiaikaiset ja uuden ajan alun kyläpaikat, arkistosiselitys 2010. Museovirasto Arkeologiset kenttäpalvelut.

ELEKTRONISET LÄHTEET

Museovirasto:
<https://www.kyppi.fi>

KARTTALÄHTEET

Kansallisarkisto

Gumböle; Gumböle och Nordsjö i Helsinges socken: Ekokarta med beskrifning 1698-1698 (B42a:6/1-2). <http://digi.narc.fi/digi/view.ka?kuid=50088467>. Maanmittaushallituksen uudistusarkisto.

Helsinki (2034 09 Ia.* -/- -). Maanmittaushallituksen historiallinen kartta-arkisto (kokoelma), Pitäjänkartasto, Helsinki (2034 09). <http://digi.narc.fi/digi/view.ka?kuid=3587957>.

Senaatin kartasto, Sipoo VI 31. Maanmittaushallituksen historiallinen kartta-arkisto (kokoelma). <http://digi.narc.fi/digi/view.ka?kuid=1156164>.

Vuosaari/Nordsjö; Skata och Nybondas hemmanen: reglerinsskifter karta och handlingar 1888-1888 (B11a:3/21-29. Maanmittaushallituksen uudistusarkisto, Helsingin kaupunki.
<http://digi.narc.fi/digi/view.ka?kuid=13974627>.

Vuosaari/Nordsjö; karta öfver stränder, fiskevatten och holmar med delnings- och rösebeskrifning 1841-1845 (B11a:3/8-16). Maanmittaushallituksen uudistusarkisto, Helsingin kaupunki.
<http://digi.narc.fi/digi/view.ka?kuid=13975275>.

Vanhakartta.fi -sivusto

Kalmbergin kartasto 1855. <http://urn.fi/URN:NBN:fi:jyu-2007850>.